



รายงานผลการดำเนินงาน กองทุนเพื่อการบริหารจัดการ การทำงานของคนต่างด้าว ประจำปี 2563



คำนำ

กลุ่มงานกองทุนเพื่อการบริหารจัดการการทำงานของคนต่างด้าว ได้จัดทำ “รายงานผลการดำเนินงานกองทุนเพื่อการบริหารจัดการการทำงานของคนต่างด้าว ประจำปีงบประมาณ พ.ศ. 2563” เพื่อเผยแพร่ และประชาสัมพันธ์ผลการดำเนินงานของกองทุนเพื่อการบริหารจัดการการทำงานของคนต่างด้าวให้หน่วยงานภาครัฐ องค์กรเอกชน และประชาชนทั่วไป ได้รับทราบถึงความเป็นมา วัตถุประสงค์ วิสัยทัศน์ พันธกิจ เป้าประสงค์ ยุทธศาสตร์ โครงการที่ได้รับการจัดสรรเงินกองทุนฯ และผลการใช้จ่ายเงินกองทุนฯ ของหน่วยงานที่ได้รับการจัดสรรเงิน

กลุ่มงานกองทุนเพื่อการบริหารจัดการการทำงานของคนต่างด้าว หวังเป็นอย่างยิ่งว่า “รายงานผลการดำเนินงานกองทุนเพื่อการบริหารจัดการการทำงานของคนต่างด้าว ประจำปีงบประมาณ พ.ศ. 2563” จะเป็นประโยชน์ต่อหน่วยงานในการนำข้อมูลไปใช้ประกอบการพิจารณาปรับกรอบ และวางแนวทางการดำเนินงาน การจัดทำแผนงาน/โครงการ เพื่อขอรับการอุดหนุนและช่วยเหลือ ในการดำเนินการบริหารจัดการเกี่ยวกับการทำงาน การจัดสวัสดิการ การศึกษา การสาธารณสุข และ การให้ความคุ้มครองด้านแรงงาน แก่คนต่างด้าวให้เป็นไปตามวัตถุประสงค์ของกองทุนฯ อย่างแท้จริง และสอดคล้องกับระเบียบ ข้อกำหนด และกฎหมายที่เกี่ยวข้อง รวมทั้งสถานการณ์ที่เปลี่ยนแปลงไป ในการบริหารจัดการแรงงานต่างด้าวต่อไป

กลุ่มงานกองทุนเพื่อการบริหารจัดการการทำงานของคนต่างด้าว
เมษายน 2564

สารบัญ

เรื่อง

หน้า

บทที่ 1 :	ข้อมูลพื้นฐานของกองทุนเพื่อการบริหารจัดการการทำงานของคนต่างด้าว	1
	- การจัดตั้ง	1
	- ที่มาของเงินกองทุน	1
	- วัตถุประสงค์ของการใช้จ่ายเงินกองทุน	1
	- โครงสร้างการบริหารงาน	2
	- แนวทางและหลักเกณฑ์การจัดสรรเงินกองทุน	9
	- การใช้จ่ายเงินกองทุนเพื่อประโยชน์ในการบริหารจัดการเงินกองทุนฯ	10
	- บทบาทและภารกิจของกองทุนฯ	11
บทที่ 2 :	แผนปฏิบัติการกองทุนเพื่อการบริหารจัดการการทำงานของคนต่างด้าว ปี 2563	12
	- วิสัยทัศน์	12
	- พันธกิจ	12
	- เป้าประสงค์เชิงกลยุทธ์	12
	- ประเด็นยุทธศาสตร์	12
	- การวิเคราะห์สภาพแวดล้อมภายในและภายนอกเพื่อทบทวนและจัดทำแผนยุทธศาสตร์กองทุนฯ (Internal and External Environment Scanning)	13
	- ประเด็นยุทธศาสตร์ที่ 1 การพัฒนากองทุนและระบบบริหารจัดการกองทุน	15
	- ประเด็นยุทธศาสตร์ที่ 2 การสนับสนุนงบประมาณภาครัฐและองค์กรเอกชนที่เกี่ยวข้องเพื่อการบริหารจัดการการทำงานของคนต่างด้าว	17
บทที่ 3 :	ผลการดำเนินงานและผลการใช้จ่ายเงินกองทุนเพื่อการบริหารจัดการการทำงานของคนต่างด้าว ประจำปีงบประมาณ พ.ศ. 2563	20
	- การจัดสรรเงินและการใช้จ่ายเงินกองทุนเพื่อการบริหารจัดการการทำงานของ คนต่างด้าว ประจำปีงบประมาณ พ.ศ. 2563	21
	- สรุปผลการจัดสรรเงินและการใช้จ่ายเงินกองทุนเพื่อการบริหารจัดการ การทำงานของคนต่างด้าว ประจำปีงบประมาณ พ.ศ. 2563	21
	- ผลการใช้จ่ายเงิน (จำแนกตามโครงการ) ประจำปีงบประมาณ พ.ศ. 2563	22
	- รายงานผลการดำเนินงานของหน่วยงานที่ได้รับการจัดสรรเงินกองทุนฯ ประจำปีงบประมาณ พ.ศ. 2563	25

สารบัญ (ต่อ)

เรื่อง

หน้า

บทที่ 4 :	การคืนเงินประกันค่าใช้จ่ายในการส่งคนต่างด้าวกลับออกไปนอกราชอาณาจักร	33
	- วิธีการขอคืนเงินประกันค่าใช้จ่ายในการส่งคนต่างด้าวกลับออกไปนอกราชอาณาจักร	34

บทที่ 5 :	ผลการดำเนินงานโครงการต่างๆ ของกองทุนเพื่อการบริหารจัดการการทำงานของคนต่างด้าว	35
------------------	--	-----------

- โครงการติดตามและประเมินผลการดำเนินงานและผลการใช้จ่ายเงินกองทุนเพื่อการบริหารจัดการการทำงานของคนต่างด้าว ประจำปี 2563	36
- โครงการสัมมนาทบทวนและจัดทำแผนปฏิบัติการกองทุนเพื่อการบริหารจัดการการทำงานของคนต่างด้าว	37
- โครงการจัดประชุมเชิงปฏิบัติการด้านการเงินและบัญชี	39
- โครงการพัฒนาบุคลากรด้านการบริหารจัดการเงินกองทุนเพื่อการบริหารจัดการการทำงานของคนต่างด้าว ประจำปีงบประมาณ พ.ศ. 2563	42

ภาคผนวก

- การขอคืนเงินประกันค่าใช้จ่ายในการส่งคนต่างด้าวกลับออกไปนอกราชอาณาจักร	44
---	----



■ 1. การจัดตั้ง

กองทุนเพื่อการบริหารจัดการการทำงานของคนต่างด้าวจัดตั้งขึ้นตามพระราชกำหนดการบริหารจัดการการทำงานของคนต่างด้าว พ.ศ. 2560 มาตรา 75 กำหนดให้จัดตั้งกองทุนขึ้นในกรมการจัดหางาน เรียกว่า “กองทุนเพื่อการบริหารจัดการการทำงานของคนต่างด้าว” เพื่อเป็นทุนหมุนเวียนสำหรับใช้จ่ายเกี่ยวกับการบริหารจัดการการทำงานของคนต่างด้าว

■ 2. ที่มาของเงินกองทุน

2.1 เงินหรือทรัพย์สินที่โอนมาจากกองทุนเพื่อการส่งคนต่างด้าวกลับออกไปนอกราชอาณาจักร ตามมาตรา 140

2.2 เงินเพิ่มตามมาตรา 11 วรรคห้า และมาตรา 47 วรรคสอง และค่าปรับทางปกครองที่ปรับตามพระราชกำหนดนี้

2.3 เงินหรือทรัพย์สินที่มีผู้อุทิศให้

2.4 เงินค่าธรรมเนียมที่เรียกเก็บได้ตามพระราชกำหนดนี้ตามที่กระทรวงการคลังอนุญาตให้นำไปใช้จ่ายโดยไม่ต้องนำส่งคลังเป็นรายได้แผ่นดิน

2.5 ดอกผลของเงินหรือทรัพย์สินของกองทุน

2.6 เงินอุดหนุนจากรัฐบาลที่จัดสรรให้ตามความจำเป็น

2.7 เงินหรือทรัพย์สินอื่นใดที่กองทุนได้รับไม่ว่ากรณีใด

■ 3. วัตถุประสงค์ของการใช้จ่ายเงินกองทุน

3.1 ช่วยเหลือคนต่างด้าวซึ่งเข้ามาทำงานตามพระราชกำหนดนี้ที่ถูกละเมิดสิทธิตามกฎหมายด้านแรงงาน

3.2 ส่งคนต่างด้าวกลับออกไปนอกราชอาณาจักร

3.3 ช่วยเหลือและอุดหนุนหน่วยงานของรัฐ หรือองค์กรเอกชน ที่เสนอโครงการหรือแผนงานในการดำเนินการบริหารจัดการเกี่ยวกับการทำงาน การจัดสวัสดิการ การศึกษา การสาธารณสุข และการให้ความคุ้มครองด้านแรงงาน แก่คนต่างด้าว

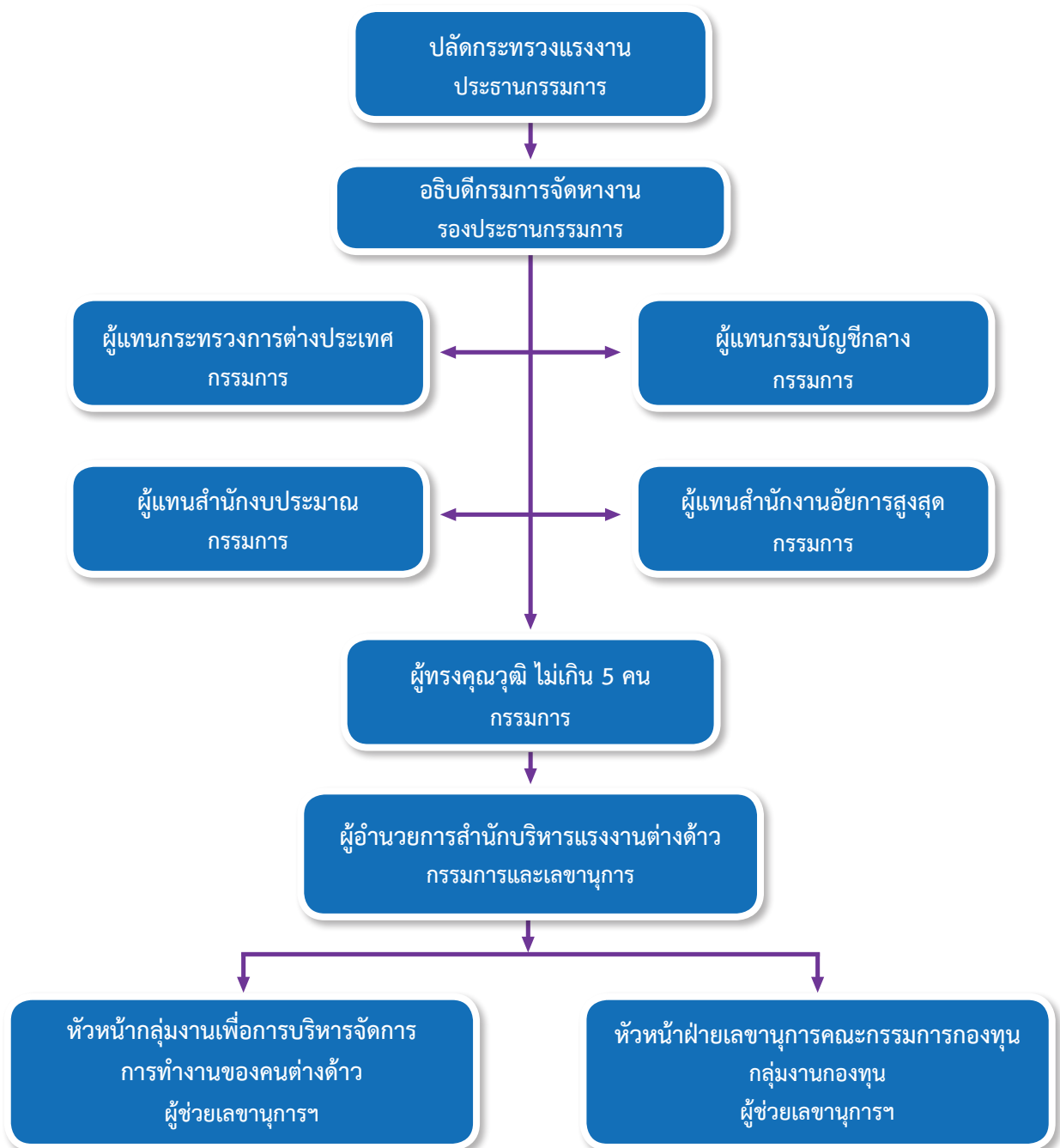
3.4 คืนให้แก่คนต่างด้าวที่ส่งเงินเข้ากองทุนเพื่อการส่งคนต่างด้าวกลับออกไปนอกราชอาณาจักรตามพระราชบัญญัติการทำงานของคนต่างด้าว พ.ศ. 2551 และเป็นค่าใช้จ่ายเกี่ยวกับการดำเนินการดังกล่าว

3.5 บริหารกองทุน

3.6 บริหารจัดการการทำงานของคนต่างด้าวตามพระราชกำหนดนี้

4. โครงสร้างการบริหารงาน

การบริหารกองทุนเพื่อการบริหารจัดการการทำงานของคนต่างด้าว เป็นไปตามพระราชกำหนดการบริหารจัดการการทำงานของคนต่างด้าว พ.ศ. 2560 มาตรา 78 โดยคณะกรรมการกองทุนเพื่อการบริหารจัดการการทำงานของคนต่างด้าว มีโครงสร้าง ดังนี้



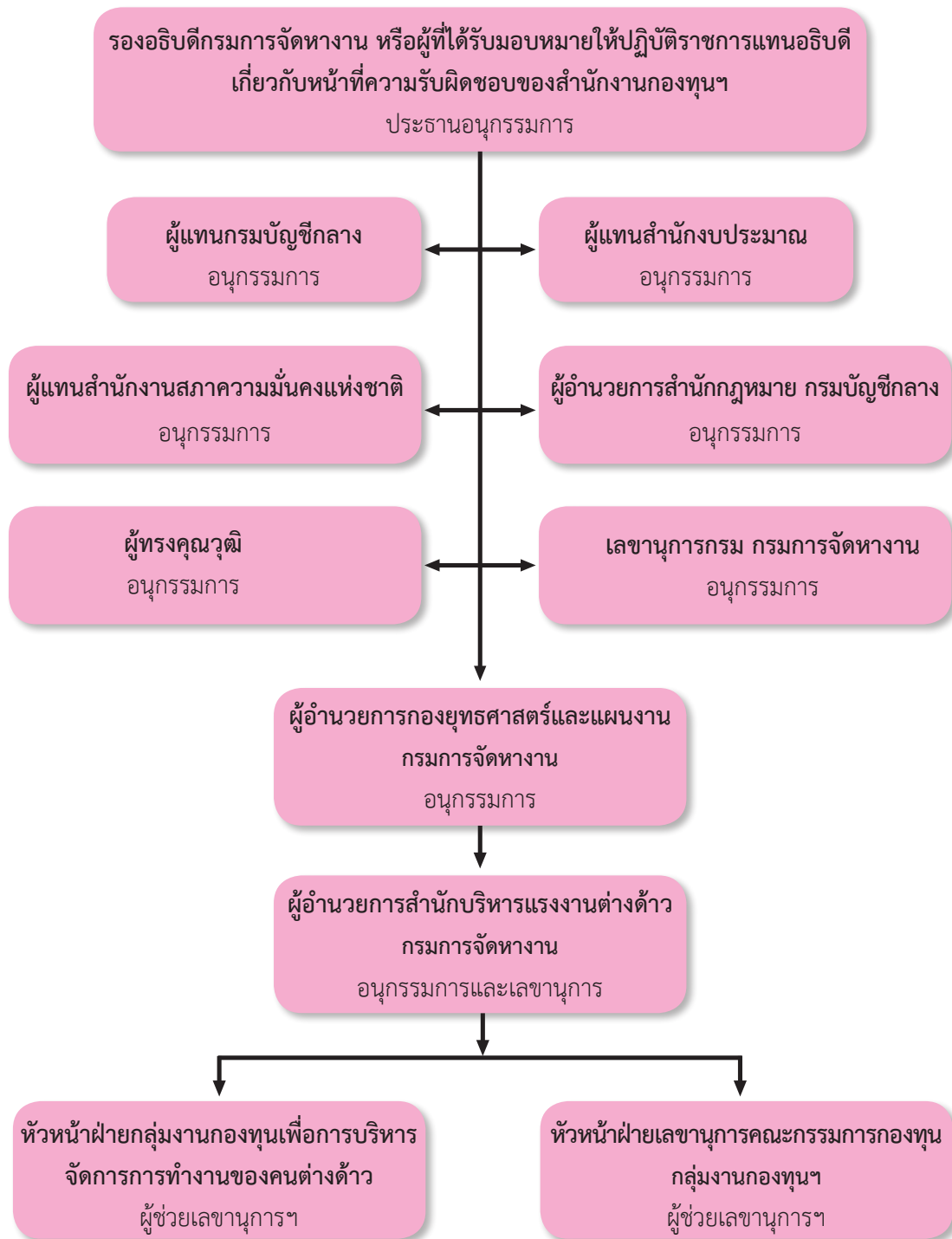
อำนาจหน้าที่ของคณะกรรมการกองทุน เพื่อการบริหารจัดการการทำงานของคนต่างด้าว

1. กำหนดนโยบาย กำกับดูแลการบริหารจัดการและติดตามการดำเนินงานให้เป็นไปตามวัตถุประสงค์ของกองทุน
2. กำหนดหลักเกณฑ์ วิธีการ และเงื่อนไขของการใช้จ่ายเงินกองทุนตามวัตถุประสงค์ของกองทุน
3. พิจารณาอนุมัติแผนการดำเนินงานประจำปี
4. พิจารณาจัดสรรเงินกองทุนเพื่อใช้จ่ายตามวัตถุประสงค์ของกองทุน
5. ออกระเบียบเกี่ยวกับการรับเงิน การใช้จ่ายเงิน การเก็บรักษาเงิน การจัดหาผลประโยชน์ และการตรวจสอบภายในของกองทุนโดยความเห็นของกระทรวงการคลัง
6. ออกระเบียบเกี่ยวกับหลักเกณฑ์และวิธีการจ่ายเงินกองทุน เพื่อใช้ในการบริหารจัดการเกี่ยวกับการทำงานของคนต่างด้าว และการเบิกจ่ายเงินตรงในการดำเนินการดังกล่าว



คณะกรรมการกองทุนได้แต่งตั้งคณะกรรมการเพื่อพิจารณาหรือปฏิบัติการอย่างใดอย่างหนึ่งตามที่คณะกรรมการกองทุนมอบหมาย 3 คณะ ดังนี้

1. คณะอนุกรรมการพิจารณากลับรองการจัดสรรเงินกองทุนเพื่อการบริหารจัดการการทำงานของคนต่างด้าว มีโครงสร้าง ดังนี้

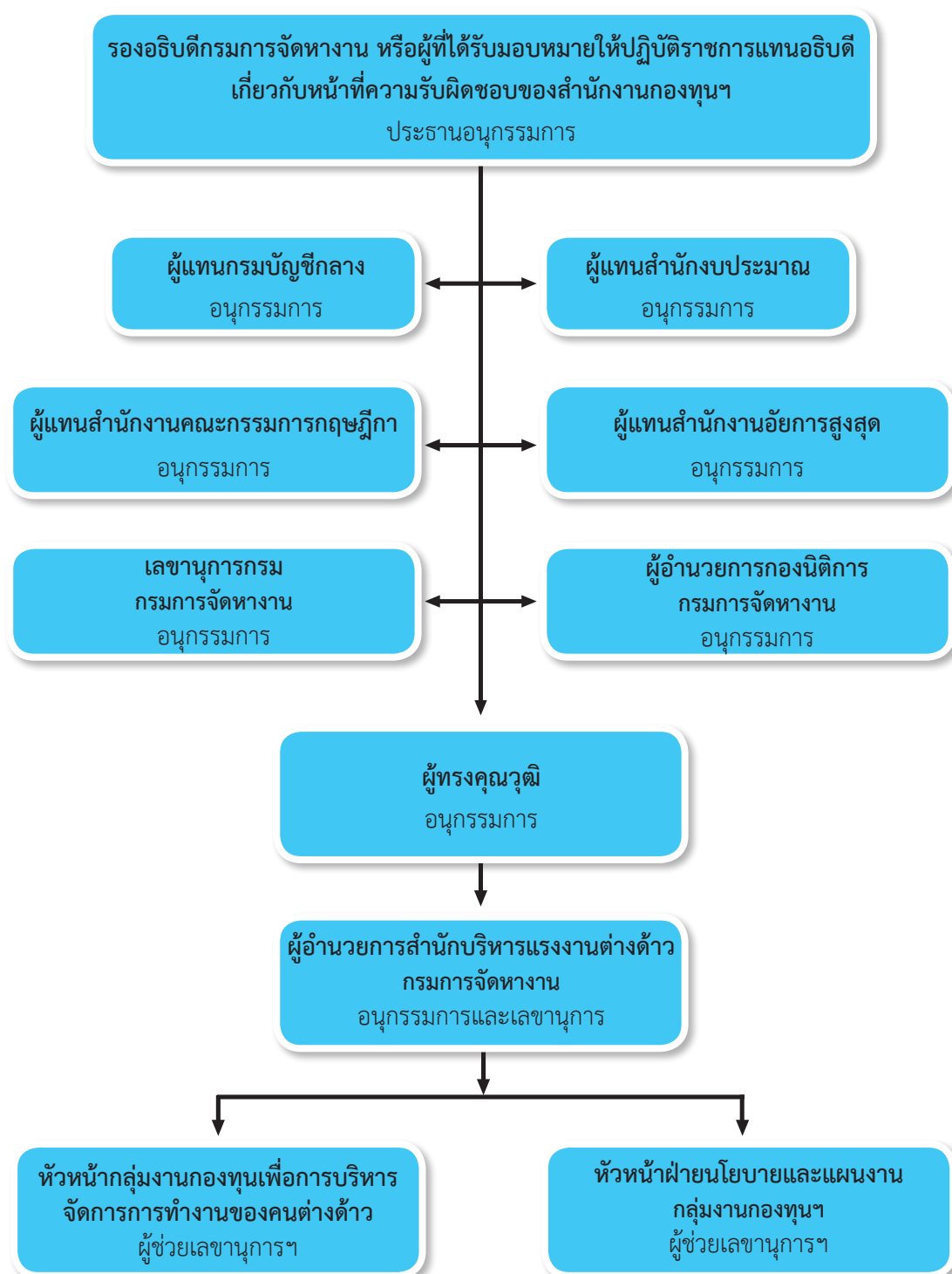


คณะกรรมการพิจารณากลับรองการจัดสรรเงินกองทุนเพื่อการบริหารจัดการ การทำงานของคนต่างด้าว มีอำนาจหน้าที่ ดังนี้

1. กลับรองการจัดสรรเงินกองทุนเพื่อการบริหารจัดการการทำงานของคนต่างด้าว
ของหน่วยงานที่เกี่ยวข้องที่ประสงค์ขอรับการจัดสรรขั้นต้นก่อน ให้สอดคล้องกับแผนงาน
การบริหารจัดการ ตามที่กฎหมายกำหนด
2. ประสานงานกับคณะบุคคลและหน่วยงานต่างๆ ที่ประสงค์ขอรับการจัดสรรเงินกองทุน
เพื่อการบริหารจัดการการทำงานของคนต่างด้าวเพื่อจัดส่งเอกสารและอาจเชิญผู้แทนหน่วยงาน
ที่เกี่ยวข้องมาให้ข้อมูลตามความจำเป็นและเหมาะสม
3. รายงานผลการดำเนินงานต่อคณะกรรมการกองทุนเพื่อการบริหารจัดการการทำงานของ
คนต่างด้าว
4. ปฏิบัติหน้าที่อื่นตามที่คณะกรรมการกองทุนเพื่อการบริหารจัดการการทำงานของ
คนต่างด้าวมอบหมาย



2. คณะอนุกรรมการพิจารณากลับร่องกฎหมายกองทุนเพื่อการบริหารจัดการการทำงานของคนต่างด้าว มีโครงสร้าง ดังนี้

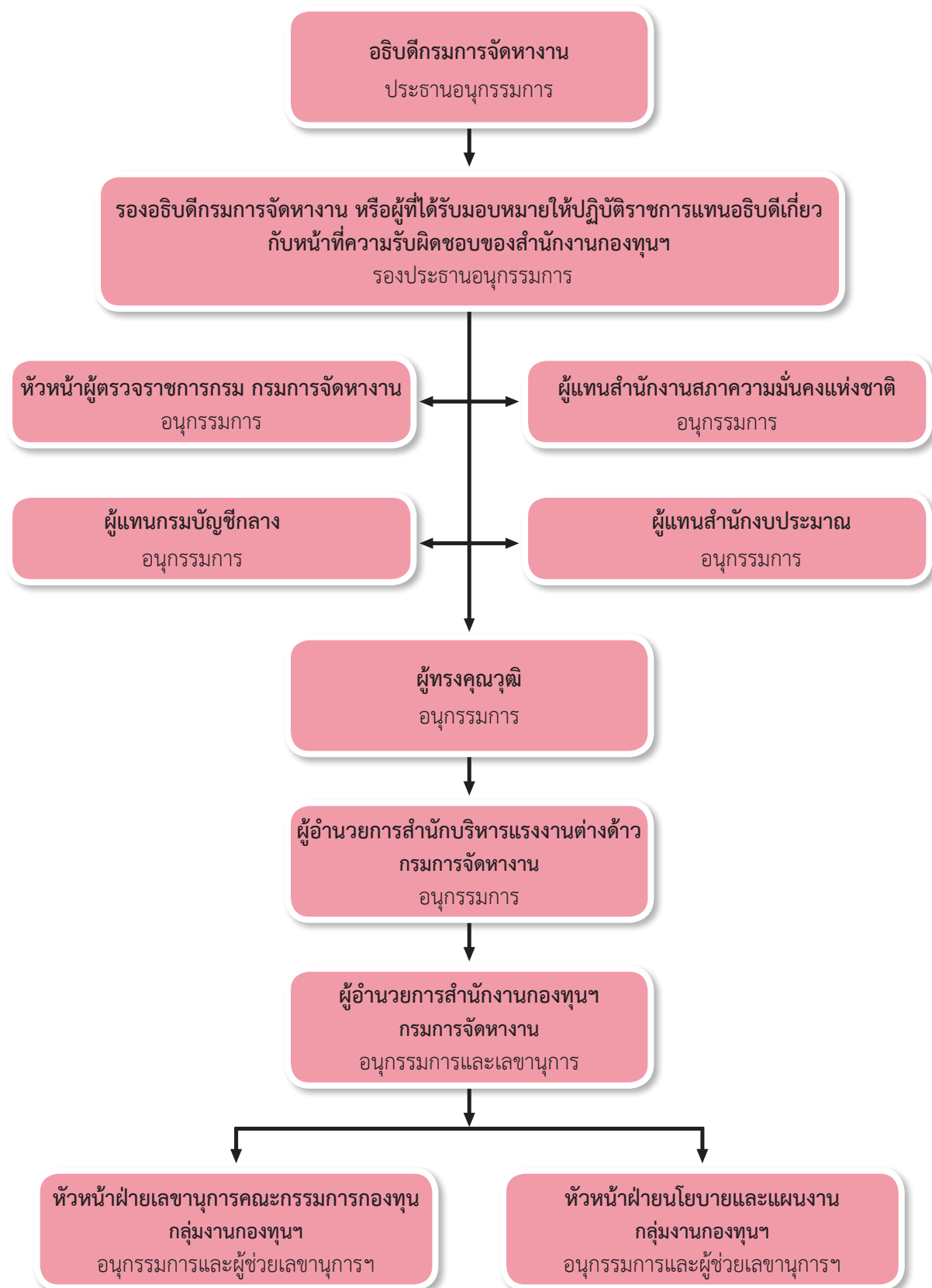


คณะกรรมการพิจารณากลับกรอกกฎหมายกองทุนเพื่อการบริหารจัดการ การทำงานของคนต่างด้าว มีอำนาจหน้าที่ ดังนี้

1. จัดทำ ปรับปรุง พัฒนา และเร่งรัดการออกกฎระเบียบ คำสั่ง ข้อกำหนด และประกาศในส่วนที่เกี่ยวกับกองทุนเพื่อการบริหารจัดการการทำงานของคนต่างด้าว
2. พิจารณาเกี่ยวกับปัญหาในการปฏิบัติงานตามกฎหมายและให้ความเห็นข้อกฎหมายในส่วนที่เกี่ยวกับกองทุนเพื่อการบริหารจัดการการทำงานของคนต่างด้าว
3. ประสานงานกับคณะบุคคลและหน่วยงานอื่นที่เกี่ยวข้องเพื่อจัดส่งเอกสารหรือเชิญผู้แทนมาร่วมชี้แจงตามความจำเป็นและเหมาะสม
4. รายงานผลการดำเนินงานต่อคณะกรรมการกองทุนเพื่อการบริหารจัดการการทำงานของ
คนต่างด้าว
5. ปฏิบัติหน้าที่อื่นตามที่คณะกรรมการกองทุนเพื่อการบริหารจัดการการทำงานของ
คนต่างด้าวมอบหมาย



3. คณะอนุกรรมการติดตามและประเมินผลการดำเนินงานและผลการ
ใช้จ่ายเงินกองทุนเพื่อการบริหารจัดการการทำงานของคนต่างด้าว มีโครงสร้าง ดังนี้



คณะกรรมการติดตามและประเมินผลการดำเนินงานและผลการใช้จ่ายเงินกองทุนเพื่อการบริหารจัดการการทำงานของคนต่างด้าว มีอำนาจหน้าที่ ดังนี้

1. ติดตาม และประเมินผลการดำเนินงานและการใช้จ่ายเงินกองทุนเพื่อการบริหารจัดการการทำงานของคนต่างด้าวของหน่วยงานที่ได้รับการจัดสรรเงินกองทุนเพื่อการบริหารจัดการการทำงานของคนต่างด้าวให้เป็นไปตามวัตถุประสงค์การใช้จ่ายเงินกองทุนเพื่อการบริหารจัดการการทำงานของคนต่างด้าว
2. ให้คำปรึกษา ข้อเสนอแนะ และรายงานการดำเนินงานและการใช้จ่ายเงินกองทุนเพื่อการบริหารจัดการการทำงานของคนต่างด้าว พร้อมทั้งเสนอความคิดเห็นซึ่งได้จากการติดตามและประเมินผลการดำเนินงานและผลการใช้จ่ายเงินกองทุนเพื่อการบริหารจัดการการทำงานของคนต่างด้าว
3. รายงานผลการดำเนินงานต่อคณะกรรมการกองทุนเพื่อการบริหารจัดการการทำงานของคนต่างด้าวทุกสามเดือน
4. ปฏิบัติหน้าที่ตามที่คณะกรรมการกองทุนเพื่อการบริหารจัดการการทำงานของคนต่างด้าวมอบหมาย

แนวทางและหลักเกณฑ์การจัดสรรเงินกองทุน

การจัดสรรเงินกองทุนเพื่อเป็นค่าใช้จ่ายในการบริหารจัดการเกี่ยวกับการทำงานของคนต่างด้าว ให้ดำเนินการตามแนวทางและหลักเกณฑ์ ดังต่อไปนี้

■ หน่วยงานที่ประสงค์ขอรับการจัดสรรเงินกองทุนจัดทำข้อเสนอ ประกอบด้วย ยุทธศาสตร์การดำเนินงาน เป้าหมายการดำเนินงาน ผลผลิต ตัวชี้วัด และวงเงินซึ่งมีรายละเอียดที่ขอรับการจัดสรรประมาณการรายจ่าย และแผนการใช้จ่ายเงินเพื่อเสนอขออนุมัติต่อคณะกรรมการกองทุนก่อนเริ่มต้นปีงบประมาณภายในระยะเวลาที่คณะกรรมการกองทุนกำหนด โดยโครงการที่ขอรับการจัดสรรเงินกองทุนต้องไม่ซ้ำซ้อนกับงบประมาณที่ได้รับการจัดสรรจากสำนักงบประมาณและแหล่งทุนอื่น

■ การจัดสรรเงินกองทุนเพื่อเป็นค่าใช้จ่ายการบริหารจัดการการทำงานของคนต่างด้าว ให้พิจารณาตามความจำเป็นของภารกิจในหน่วยงานนั้น

■ ให้หน่วยงานที่ขอรับการจัดสรรเงินกองทุนเปิดบัญชีเงินฝากกับธนาคารของรัฐหรือธนาคารพาณิชย์ ประเภทออมทรัพย์ ชื่อบัญชี “กองทุนเพื่อการบริหารจัดการการทำงานของคนต่างด้าว (ชื่อหน่วยงานที่ได้รับการจัดสรร)” สำหรับการรับโอนเงินที่ได้รับการจัดสรรและแจ้งเลขที่บัญชีเงินฝากพร้อมส่งสำเนาสมุดเงินฝากให้แก่กรมการจัดหางาน เพื่อจะได้ส่งจ่ายเงินกองทุนเข้าบัญชีเงินฝากของหน่วยงานโดยตรง และห้ามนำเงินอื่นที่ไม่ใช่เงินกองทุนฝากในบัญชีดังกล่าว

การใช้จ่ายเงินกองทุนเพื่อประโยชน์ในการบริหารจัดการเงินกองทุนฯ

การใช้จ่ายเงินกองทุนเพื่อประโยชน์ในการบริหารจัดการเกี่ยวกับการทำงานของคนต่างด้าวของหน่วยงานที่เกี่ยวข้อง ให้หน่วยงานที่ได้รับการจัดสรรเงินปฏิบัติ ดังต่อไปนี้

1. ใช้จ่ายเงินกองทุนภายในวงเงินตามคำขอรับการจัดสรรที่ได้รับอนุมัติจากคณะกรรมการกองทุน

2. เปิดบัญชีเงินฝากกับธนาคารของรัฐ หรือธนาคารพาณิชย์ประเภทรายรับ ชื่อบัญชี “กองทุนเพื่อการบริหารจัดการการทำงานของคนต่างด้าว (ชื่อหน่วยงานที่ได้รับการจัดสรร)” สำหรับจ่ายเงินตามประเภทงบรายจ่าย ดังนี้

■ งบบุคลากร ได้แก่ ค่าจ้าง โดยให้จ่ายเป็นค่าจ้างชั่วคราวได้เฉพาะกรณีที่เป็นตามความเห็นชอบของคณะกรรมการกองทุน ทั้งนี้ ตามอัตราค่าจ้างและวุฒิการศึกษาให้ถือปฏิบัติตามระเบียบของทางราชการโดยอนุโลม

■ งบดำเนินงาน ให้ใช้จ่ายได้ตามรายการที่คณะกรรมการกองทุนอนุมัติ โดยให้ถัวจ่ายภายใต้กรอบวงเงินที่ได้รับอนุมัติ เว้นแต่ รายจ่ายประเภทค่าสาธารณูปโภคให้นำไปใช้จ่ายในประเภทอื่นภายในงบประมาณรายจ่ายนี้ได้ หากไม่มีหนี้ค่าสาธารณูปโภคค้างชำระ

■ งบลงทุนที่จำเป็นในการปฏิบัติงานตามที่คณะกรรมการกองทุนอนุมัติ

■ งบรายจ่ายอื่น ให้ใช้จ่ายได้ตามที่คณะกรรมการกองทุนอนุมัติ

3. ในกรณีหน่วยงานมีความจำเป็นต้องเปลี่ยนแปลง เพิ่ม หรือลดค่าใช้จ่ายในงบดำเนินงานภายใต้กรอบวงเงินที่ได้รับอนุมัติจากคณะกรรมการกองทุน ให้ดำเนินการเฉพาะเพื่อแก้ไขปัญหาในการดำเนินงาน หรือเพิ่มประสิทธิภาพในการปฏิบัติงาน โดยคำนึงถึงประโยชน์ในการบริหารจัดการเกี่ยวกับการทำงานของคนต่างด้าว และต้องสอดคล้องกับเป้าหมายการดำเนินงานและผลผลิตตามที่ระบุในเอกสารประกอบการจัดทำข้อเสนอ เพื่อขอรับการจัดสรรเงินกองทุนตามมติคณะรัฐมนตรี หรือนโยบายเร่งด่วนของรัฐบาลแต่ต้องไม่เป็นการก่อกวนผู้กักขังข้ามปีงบประมาณ

เมื่อได้ดำเนินการเปลี่ยนแปลง เพิ่ม หรือลดค่าใช้จ่ายให้หัวหน้าส่วนราชการรายงานคณะกรรมการกองทุนทราบภายใน 15 วัน นับแต่วันที่เปลี่ยนแปลง เพิ่มหรือลดค่าใช้จ่าย

บทบาทภารกิจของกองทุนเพื่อการบริหารจัดการการทำงานของคนต่างด้าว

สืบเนื่องจากพระราชกำหนดการบริหารจัดการการทำงานของคนต่างด้าว พ.ศ. 2560 ได้ยกเลิกพระราชบัญญัติการทำงานของคนต่างด้าว พ.ศ. 2551 ทำให้กองทุนเพื่อการส่งคนต่างด้าว กลับออกไปนอกราชอาณาจักรสิ้นสภาพไปตามกฎหมาย และได้จัดตั้งกองทุนเพื่อการบริหารจัดการการทำงานของคนต่างด้าวขึ้นมาทำหน้าที่แทน ปัจจุบันกองทุนเพื่อการบริหารจัดการการทำงานของคนต่างด้าว ได้ดำเนินการบทบาทภารกิจตามพระราชกำหนดการบริหารจัดการการทำงานของคนต่างด้าว พ.ศ. 2560 ซึ่งแก้ไขเพิ่มเติมโดยพระราชกำหนดการบริหารจัดการการทำงานของคนต่างด้าว (ฉบับที่ 2) พ.ศ. 2561 โดยมีภารกิจที่สำคัญ คือ ช่วยเหลือคนต่างด้าวซึ่งเข้ามาทำงานตามพระราชกำหนดนี้ที่ถูกละเมิดสิทธิตามกฎหมายด้านแรงงาน ส่งคนต่างด้าวกลับออกไปนอกราชอาณาจักรช่วยเหลือและอุดหนุนหน่วยงานของรัฐ หรือองค์กรเอกชนที่เสนอโครงการหรือแผนงานในการดำเนินการบริหารจัดการเกี่ยวกับการทำงาน การจัดสวัสดิการ การศึกษา การสาธารณสุข และการให้ความคุ้มครองด้านแรงงานแก่คนต่างด้าว รวมทั้ง คืนให้แก่คนต่างด้าวที่ส่งเงินเข้ากองทุนเพื่อการส่งคนต่างด้าวกลับออกไปนอกราชอาณาจักรตามพระราชบัญญัติการทำงานของคนต่างด้าว พ.ศ. 2551 และเป็นค่าใช้จ่ายเกี่ยวกับการดำเนินการดังกล่าวตามมาตรา 77 (5) บริหารกองทุน (6) บริหารจัดการการทำงานของคนต่างด้าวตามพระราชกำหนดนี้ ดังนั้น วัตถุประสงค์ดังกล่าวจะส่งผลให้กองทุนฯ ต้องให้การช่วยเหลือและอุดหนุนหน่วยงานต่างๆ ที่เกี่ยวข้องกับการบริหารจัดการแรงงานต่างด้าวทั้งภาครัฐและองค์กรเอกชนและมีแนวโน้มว่าจำนวนเงินที่จะเสนอขอรับการจัดสรรเงินกองทุนฯ จะเพิ่มมากขึ้นไปด้วย เนื่องจากปัญหาแรงงานต่างด้าวในประเทศไทยเป็นปัญหาที่สะสมมาเป็นเวลานาน การแก้ปัญหาต้องมองให้รอบด้าน หลายมิติ ซึ่งปัจจุบันปัญหาแรงงานต่างด้าวมีความหลากหลาย ซับซ้อน ทั้งด้านความมั่นคง เศรษฐกิจ สาธารณสุข การศึกษา และสังคม เป็นต้น และนับวันปัญหาแรงงานต่างด้าวจะมีวิธีการและกระบวนการพัฒนาตามสถานการณ์ที่เปลี่ยนแปลงไป ซึ่งกองทุนฯ ต้องมีภารกิจในการติดตามและเร่งรัดการดำเนินงานโครงการที่ได้อนุมัติให้เป็นไปตามแผนงานและกิจกรรมที่กำหนด ตลอดจนยังต้องบริหารจัดการเงินกองทุนให้เพียงพอที่จะจัดสรรให้แก่หน่วยงานทั้งภาครัฐและเอกชน การจัดทำหลักเกณฑ์การพิจารณาจัดสรรเงินให้แก่องค์กรเอกชน นอกจากภารกิจที่เพิ่มขึ้นแล้วยังมีปัจจัยภายนอกไม่ว่าจะเป็นนโยบายของรัฐบาลในการบริหารจัดการแรงงานต่างด้าวที่จะส่งผลกระทบต่อกองทุนฯ ความคาดหวังของผู้มีส่วนได้เสีย ซึ่งเป็นตัวผลักดันให้กองทุนฯ จำเป็นต้องมีการพัฒนาศักยภาพมากขึ้นตามไปด้วย

■ วิสัยทัศน์

เป็นกองทุนที่มีการบริหารจัดการที่ดี และสนับสนุนการบริหารจัดการการทำงานของ
คนต่างด้าวให้เป็นไปอย่างมีประสิทธิภาพ

■ พันธกิจ

1. บริหารกองทุนหมุนเวียนเพื่อใช้จ่ายเกี่ยวกับการบริหารจัดการการทำงานของคนต่างด้าว
อย่างมีประสิทธิภาพ
2. สนับสนุนด้านการเงินให้กับหน่วยงานทั้งภาครัฐและองค์กรเอกชนเพื่อดำเนินการตาม
วัตถุประสงค์ของกองทุน

■ เป้าประสงค์เชิงกลยุทธ์

1. เงินกองทุนถูกนำไปใช้ประโยชน์บรรลุวัตถุประสงค์และเป้าหมายของกองทุน
2. ผู้ขอรับบริการมีความพึงพอใจต่อการได้รับการสนับสนุนเงินกองทุน
3. การสนับสนุนเงินกองทุนแก่หน่วยงานภาครัฐและเอกชน หรือเพื่อรองรับสถานการณ์
เร่งด่วนหรือนโยบายภาครัฐ อย่างมีประสิทธิภาพ
4. การประชาสัมพันธ์กองทุนไปยังกลุ่มเป้าหมายครอบคลุมทั่วถึง
5. การบริหารจัดการกองทุนมีประสิทธิภาพและธรรมาภิบาล
6. บุคลากรมีสมรรถนะสามารถปฏิบัติงานตามภารกิจกองทุนอย่างมีประสิทธิภาพ
7. ระบบเทคโนโลยีสารสนเทศและดิจิทัลสนับสนุนการบริหารจัดการและการปฏิบัติงาน
ของกองทุน

■ ประเด็นยุทธศาสตร์

1. การพัฒนากองทุน และระบบบริหารจัดการกองทุน
2. การสนับสนุนเงินงบประมาณให้ภาครัฐและองค์กรเอกชนที่เกี่ยวข้อง เพื่อการบริหาร
จัดการการทำงานของคนต่างด้าว

การวิเคราะห์สภาพแวดล้อมภายในและภายนอกเพื่อทบทวนและจัดทำแผนยุทธศาสตร์กองทุนฯ (Internal and External Environment Scanning) กองทุนเพื่อการบริหารจัดการการทำงานของคนต่างด้าว

การวิเคราะห์จุดแข็ง จุดอ่อน โอกาส และภาวะคุกคามต่อการปฏิบัติงาน (SWOT analysis) ของกองทุนเพื่อการบริหารจัดการการทำงานของคนต่างด้าว ดังนี้

จุดแข็ง (Strengths)

1. ผู้บริหารมีความมุ่งมั่นที่จะพัฒนากองทุนฯ ให้มีประสิทธิภาพ
2. มีพระราชกำหนดการบริหารจัดการการทำงานของคนต่างด้าว พ.ศ. 2560 และฉบับแก้ไขเพิ่มเติม
3. คณะกรรมการบริหารกองทุนประกอบด้วยผู้ทรงคุณวุฒิที่มีประสบการณ์หลากหลายจากหน่วยงานที่เกี่ยวข้องโดยตรงทำให้การพิจารณาอนุมัติโครงการมีความรอบคอบและรัดกุม
4. ระบบบัญชีมีความโปร่งใส มีการตรวจสอบทั้งจากหน่วยงานภายในและหน่วยงานภายนอก
5. กองทุนสามารถอนุมัติโครงการโดยใช้เวลามาตรฐานในการพิจารณาอนุมัติโครงการได้ตามกำหนด
6. มีงบประมาณในการบริหารจัดการกองทุนเพียงพอ
7. มีเครื่องมือ อุปกรณ์ พร้อมในการใช้งานบริหารจัดการกองทุนฯ

จุดอ่อน (Weaknesses)

1. บุคลากรส่วนใหญ่เป็นลูกจ้างชั่วคราวขาดความมั่นคงทางอาชีพและความก้าวหน้า มีการเปลี่ยนบุคลากรบ่อยทำให้ขาดความรู้และความเชี่ยวชาญในการปฏิบัติงาน
2. กองทุนไม่สามารถจัดสรรเงินให้หน่วยงานที่ได้รับการอนุมัติได้เต็มจำนวน ต้องจัดสรรเป็นงวด เนื่องจากต้องใช้เวลาในการจัดเก็บค่าธรรมเนียมให้ครบตามจำนวนที่กระทรวงการคลังอนุญาต
3. ระบบสารสนเทศขาดการเชื่อมโยงฐานข้อมูลจากหน่วยงานทั้งภายในและภายนอก
4. ขาดแผนแม่บทสารสนเทศ แผนยุทธศาสตร์ด้านการบริหารทรัพยากรบุคคลของกองทุนรวมทั้งแผนปฏิบัติการประจำปี ที่มีองค์ประกอบครบถ้วน
5. กระบวนการประชาสัมพันธ์การดำเนินงานของทุนหมุนเวียนไปยังกลุ่มเป้าหมายยังไม่ครอบคลุมและไม่ทั่วถึง

โอกาส (Opportunities)

1. มีการบูรณาการของหน่วยงานที่เกี่ยวข้องทั้งหน่วยงานภาครัฐและเอกชน
2. นโยบายของรัฐบาลสนับสนุนให้มีการจ้างแรงงานต่างด้าวในกิจการที่ขาดแคลนแรงงาน ตลอดจนการสนับสนุนให้มีการจ้างคนต่างด้าวทำงานในระดับฝีมือ ชำนาญการ หรือผู้เชี่ยวชาญเพื่อการส่งเสริมการลงทุน
3. การขาดแคลนแรงงานมีผลทำให้ภาคการผลิตมีการจ้างแรงงานต่างด้าวเพิ่มขึ้น จึงส่งผลทำให้การจัดเก็บรายได้เข้ากองทุนมีแนวโน้มเพิ่มขึ้น
4. นโยบายป้องกันและปราบปรามการค้ามนุษย์ ส่งเสริม ผลักดันให้แรงงานต่างด้าวเข้าสู่ระบบการจ้างงานอย่างถูกกฎหมายทำให้สามารถควบคุมแรงงานต่างด้าวได้ดีขึ้น ย่อมส่งผลต่อการจัดเก็บรายได้เข้ากองทุนฯ เช่นกัน
5. การนำแรงงานต่างด้าวเข้ามาทำงานภายใต้บันทึกความเข้าใจว่าด้วยความร่วมมือด้านการจ้างแรงงานระหว่างรัฐ MOU และการพิสูจน์สัญชาติแรงงานต่างด้าวที่ทำงานในประเทศไทย จะส่งผลดีต่อการจัดระบบแรงงานต่างด้าวได้อย่างมีประสิทธิภาพ
6. การที่ประเทศไทยเข้าสู่สังคมผู้สูงอายุ และอัตราเกิดของเด็กไทยมีแนวโน้มลดต่อเนื่อง ทำให้ในอนาคตเกิดปัญหาการขาดแคลนแรงงานในประเทศมีแนวโน้มเพิ่มขึ้น ในขณะที่ประเทศต้องการให้มีการขยายตัวทางภาคการผลิตและบริการ ซึ่งจะส่งผลกระทบต่อระบบเศรษฐกิจของประเทศโดยรวม โดยคาดการณ์ว่าการจ้างคนต่างด้าวเข้ามาในประเทศจะมีแนวโน้มเพิ่มขึ้น

อุปสรรค หรือภาวะคุกคาม (Threats)

1. บุคลากรส่วนใหญ่เป็นลูกจ้างชั่วคราวขาดความมั่นคงทางอาชีพและความก้าวหน้า มีการเปลี่ยนบุคลากรบ่อยทำให้ขาดความรู้และความเชี่ยวชาญในการปฏิบัติงาน
2. กองทุนไม่สามารถจัดสรรเงินให้หน่วยงานที่ได้รับการอนุมัติได้เต็มจำนวน ต้องจัดสรรเป็นงวด เนื่องจากต้องใช้เวลาในการจัดเก็บค่าธรรมเนียมให้ครบตามจำนวนที่กระทรวงการคลังอนุญาต
3. ระบบสารสนเทศขาดการเชื่อมโยงฐานข้อมูลจากหน่วยงานทั้งภายในและภายนอก
4. ขาดแผนแม่บทสารสนเทศ แผนยุทธศาสตร์ด้านการบริหารทรัพยากรบุคคลของกองทุน รวมทั้งแผนปฏิบัติการประจำปี ที่มีองค์ประกอบครบถ้วน
5. กระบวนการประชาสัมพันธ์การดำเนินงานของทุนหมุนเวียนไปยังกลุ่มเป้าหมายยังไม่ครอบคลุมและไม่ทั่วถึง

ประเด็นยุทธศาสตร์ที่ 1

การพัฒนากองทุนและระบบบริหารจัดการกองทุน

■ เป้าประสงค์

1. การประชาสัมพันธ์กองทุนไปยังกลุ่มเป้าหมายครอบคลุมและทั่วถึง
2. การบริหารจัดการกองทุนมีประสิทธิภาพ และมีธรรมาภิบาล
3. บุคลากรมีสมรรถนะสามารถปฏิบัติงานตามภารกิจของกองทุนได้อย่างมีประสิทธิภาพ
4. ระบบเทคโนโลยีสารสนเทศและดิจิทัลสนับสนุนการบริหารจัดการและปฏิบัติงานของกองทุน

■ กลยุทธ์

1. พัฒนาประชาสัมพันธ์กองทุน
2. เพิ่มประสิทธิภาพการพัฒนากองทุนและการบริหารจัดการกองทุน
3. พัฒนาสมรรถนะบุคลากรอย่างต่อเนื่อง
4. พัฒนาระบบเทคโนโลยีสารสนเทศและดิจิทัลสนับสนุนการบริหารจัดการและการปฏิบัติงานของกองทุน

■ ตัวชี้วัด

1. ร้อยละขององค์กรภาครัฐและองค์กรเอกชนที่เกี่ยวข้องได้รับรู้ข้อมูลข่าวสารกองทุนอย่างครบถ้วน
2. ระดับความสำเร็จของการบริหารจัดการทุนหมุนเวียนได้อย่างมีประสิทธิภาพ
3. ระดับความสำเร็จของการบริหารความเสี่ยงและควบคุมภายใน
4. ระดับความสำเร็จของการกำกับดูแลทุนหมุนเวียนที่ได้จากหน่วยตรวจประเมิน
5. ระดับความสำเร็จของการนำเทคโนโลยีสารสนเทศมาใช้ในการจัดการกองทุน

แผนปฏิบัติการตามยุทธศาสตร์ที่ 1 การพัฒนากองทุนและระบบบริหารจัดการกองทุน

แผนปฏิบัติการตามกลยุทธ์ที่ 1.1 พัฒนาประชาสัมพันธ์กองทุน

-

แผนปฏิบัติการตามกลยุทธ์ที่ 1.2 เพิ่มประสิทธิภาพการพัฒนากองทุนและการบริหารจัดการกองทุน

- โครงการสัมมนาเชิงปฏิบัติการทบทวนแผนยุทธศาสตร์และแผนปฏิบัติการกองทุนเพื่อการบริหารจัดการการทำงานของคนต่างด้าว พ.ศ. 2564
- โครงการประชุมเชิงปฏิบัติการด้านการเงินและบัญชีสำนักงานกองทุนเพื่อการบริหารจัดการการทำงานของคนต่างด้าว

แผนปฏิบัติการตามกลยุทธ์ที่ 1.3 พัฒนาสมรรถนะบุคลากรอย่างต่อเนื่อง

- โครงการพัฒนาบุคลากรด้านการบริหารจัดการเงินกองทุนเพื่อการบริหารจัดการการทำงานของคนต่างด้าว

แผนปฏิบัติการตามกลยุทธ์ที่ 1.4 พัฒนาระบบเทคโนโลยีสารสนเทศและดิจิทัลสนับสนุนการบริหารจัดการและการปฏิบัติงานของกองทุน

- โครงการจ้างเหมาบำรุงรักษาและซ่อมแซมแก้ไขระบบเทคโนโลยีสารสนเทศและการสื่อสารสำหรับการบริหารจัดการกองทุนเพื่อการบริหารจัดการการทำงานของคนต่างด้าว

ประเด็นยุทธศาสตร์ที่ 2

การสนับสนุนงบประมาณภาครัฐและองค์กรเอกชนที่เกี่ยวข้อง เพื่อการบริหารจัดการการทำงานของคนต่างด้าว

■ เป้าประสงค์

1. เงินกองทุนถูกนำไปใช้ประโยชน์บรรลุวัตถุประสงค์และเป้าหมายของกองทุน
2. ผู้ขอรับบริการมีความพึงพอใจต่อการได้รับการสนับสนุนเงินกองทุน
3. การสนับสนุนเงินกองทุนแก่หน่วยงานภาครัฐและเอกชน หรือเพื่อรองรับสถานการณ์เร่งด่วน หรือนโยบายภาครัฐ อย่างมีประสิทธิภาพ

■ กลยุทธ์

1. กำกับ ติดตามการใช้จ่ายเงินกองทุนของหน่วยงานบรรลุวัตถุประสงค์และเป้าหมายตามที่กำหนด
2. เพิ่มประสิทธิภาพการสนับสนุนเงินกองทุนแก่หน่วยงานภาครัฐและองค์กรเอกชนหรือเพื่อรองรับสถานการณ์เร่งด่วนอย่างมีประสิทธิภาพ

■ ตัวชี้วัด

1. ร้อยละของเงินกองทุนที่ได้รับการจัดสรรถูกนำไปใช้ประโยชน์บรรลุวัตถุประสงค์และเป้าหมายของกองทุน
2. ร้อยละของผู้รับบริการหน่วยงานที่เกี่ยวข้อง มีความพึงพอใจต่อการดำเนินงานของกองทุนในระดับดีขึ้นไป
3. ร้อยละความสำเร็จของการอนุมัติเงินกองทุนให้หน่วยงานภายในระยะเวลาที่กำหนด
4. ร้อยละการเบิกจ่ายตามแผนการเบิกจ่ายเงินกองทุน
5. ร้อยละความสำเร็จของการจัดสรรเงินกองทุนเพื่อตอบสนองหน่วยงานภาครัฐและเอกชนเพื่อรองรับสถานการณ์เร่งด่วนหรือนโยบายภาครัฐ อย่างมีประสิทธิภาพ

แผนปฏิบัติการตามยุทธศาสตร์ที่ 2 การสนับสนุนงบประมาณให้ภาครัฐและองค์กรเอกชนที่เกี่ยวข้อง เพื่อการบริหารจัดการการทำงานของคนต่างด้าว

2.1 กำกับ ติดตามการใช้จ่ายเงินกองทุนของหน่วยงานบรรลุวัตถุประสงค์และเป้าหมายที่กำหนด

- โครงการติดตามและประเมินผลการดำเนินงานและผลการใช้จ่ายเงินกองทุนฯ

2.2 เพิ่มประสิทธิภาพการสนับสนุนเงินกองทุนแก่หน่วยงานภาครัฐและเอกชน หรือเพื่อรองรับสถานการณ์เร่งด่วนอย่างมีประสิทธิภาพ

- กิจกรรมการพิจารณากลับกรอง และจัดสรรงบประมาณให้กับโครงการที่ขอการสนับสนุนจากกองทุนฯ ให้แล้วเสร็จภายในเวลาที่กำหนด อย่างมีประสิทธิภาพ

บัญชีรายชื่อโครงการที่ขอรับการสนับสนุนเงินกองทุนฯ ที่สอดคล้องตามแผนปฏิบัติการตามกลยุทธ์ที่ 2.2 เพิ่มประสิทธิภาพการสนับสนุนเงินกองทุนแก่หน่วยงานภาครัฐและเอกชน หรือเพื่อรองรับสถานการณ์เร่งด่วนอย่างมีประสิทธิภาพ

ภารกิจ/กิจกรรม (ที่ดำเนินการโครงการต่อเนื่อง)

1. โครงการบริหารจัดการแรงงานต่างด้าว (กรมการจัดหางาน)
2. โครงการศูนย์ร่วมบริการช่วยเหลือแรงงานต่างด้าว (กองทะเบียนจัดหางานกลางและคุ้มครองคนหางาน)
3. โครงการศูนย์ปฏิบัติการป้องกันการค้ามนุษย์ด้านแรงงานต่างด้าว (กองทะเบียนจัดหางานกลางและคุ้มครองคนหางาน)
4. โครงการประชุมความร่วมมือด้านการจ้างแรงงานกับประเทศคู่ภาคี (เมียนมา ลาว กัมพูชา และอื่นๆ) (สำนักบริหารแรงงานต่างด้าว)
5. โครงการศูนย์แรกรับและสิ้นสุดการจ้าง (ตาก ระยอง หนองคาย มุกดาหาร และสระแก้ว) (กรมการจัดหางาน)
6. โครงการประชาสัมพันธ์การจัดระบบแรงงานต่างด้าว (กรมการจัดหางาน)
7. โครงการตรวจติดตามการขึ้นทะเบียนแรงงานต่างด้าวหลบหนีเข้าเมือง (สำนักบริหารแรงงานต่างด้าว : สำนักผู้ตรวจราชการกรม)
8. โครงการเสริมสร้างการรับรู้ให้กับนายจ้าง สถานประกอบการแรงงานต่างด้าวและองค์กรภาคีเครือข่าย (กรมการจัดหางาน)
9. โครงการตรวจสอบปราบปรามแรงงานต่างด้าว (กรมการจัดหางาน)

ภารกิจ/กิจกรรม (ที่ดำเนินการโครงการต่อเนื่อง)

10. โครงการอำนวยการและประสานงานด้านความมั่นคงในการแก้ปัญหาแรงงานต่างด้าวหลบหนีเข้าเมือง 3 สัญชาติ (กอ.รมน.)
11. โครงการฝึกอบรมเครือข่ายการป้องกันและแก้ไขปัญหาภัยคุกคามด้านแรงงานต่างด้าวและผู้หลบหนีเข้าเมืองโดยผิดกฎหมาย (กอ.รมน.)
12. โครงการตรวจสอบและควบคุมประชากรแรงงานต่างด้าวเพื่อความสงบเรียบร้อยของสังคมไทย (กอ.รมน.)
13. โครงการตรวจสอบสกัดกั้นแรงงานต่างด้าวลักลอบเข้าเมืองทางบก (กองทัพบก)
14. โครงการปฏิบัติการป้องกันและสกัดกั้นคนต่างด้าวลักลอบเข้าเมืองทางลำแม่น้ำ ในพื้นที่รับผิดชอบของกองทัพเรือ (กองทัพเรือ)
15. โครงการสืบสวน ปราบปราม จับกุม ผลักดัน และส่งกลับแรงงานต่างด้าวหลบหนีเข้าเมืองกลับออกไปนอกราชอาณาจักร (สำนักงานตรวจคนเข้าเมือง)
16. โครงการตรวจสอบแรงงานต่างด้าวผิดกฎหมาย (สำนักงานตำรวจแห่งชาติ)
17. โครงการเพิ่มประสิทธิภาพการคุ้มครองแรงงานต่างด้าว (กรมสวัสดิการและคุ้มครองแรงงาน)
18. โครงการศูนย์บริหารแรงงานเขตพัฒนาพิเศษภาคตะวันออก EEC (สำนักบริหารแรงงานต่างด้าว)
19. โครงการจ้างเหมาบำรุงรักษาเครื่องพิมพ์อนุญาตทำงานของคนต่างด้าว (ศูนย์เทคโนโลยีสารสนเทศและการสื่อสาร)
20. โครงการจ้างเหมาบริการบำรุงรักษาและซ่อมแซมแก้ไขระบบและอุปกรณ์คอมพิวเตอร์งานต่างด้าว (ศูนย์เทคโนโลยีสารสนเทศและการสื่อสาร)
21. โครงการจ้างเหมาบำรุงรักษาระบบให้บริการทางสายโทรศัพท์สายด่วน 1694 (ศูนย์เทคโนโลยีสารสนเทศและการสื่อสาร)

ภารกิจ/กิจกรรม (ที่ดำเนินการโครงการใหม่)

-

การวางแผนและจัดทำงบประมาณ

การวางแผนและการจัดทำงบประมาณรายจ่ายเงินกองทุนเพื่อการบริหารจัดการการทำงานของคนต่างด้าว ประจำปีงบประมาณ พ.ศ. 2563 คณะกรรมการกองทุนเพื่อการบริหารจัดการการทำงานของคนต่างด้าว ได้ให้ความสำคัญกับการดำเนินภารกิจของหน่วยงานที่เกี่ยวข้อง ได้แก่ กรมการจัดหางาน กองทัพบก กองทัพเรือ สำนักงานตำรวจแห่งชาติ สำนักงานตรวจคนเข้าเมือง กรมสวัสดิการและคุ้มครองแรงงาน กองอำนวยการรักษาความมั่นคงภายในราชอาณาจักร กรมประมง กรมการปกครอง กรุงเทพมหานคร ที่มีผลต่อการจัดระบบแรงงานต่างด้าวเพื่อให้การดำเนินงานอย่างต่อเนื่อง โดยคณะกรรมการกองทุนเพื่อการบริหารจัดการการทำงานของคนต่างด้าว ได้จัดลำดับความสำคัญของภารกิจที่เสนอของงบประมาณเงินกองทุนและกำหนดเป้าหมายให้เหมาะสม พิจารณา ทบทวนเพื่อชะลอปรับลดหรือยกเลิกการดำเนินภารกิจต่างๆ ที่มีความสำคัญระดับต่ำ หรือหมดความจำเป็น หรือไม่สอดคล้องกับสถานการณ์ปัจจุบัน ตามหลัก 3 R (Review Redeploy Replace) เพื่อนำงบประมาณเงินกองทุนดังกล่าวไปดำเนินภารกิจที่มีความสำคัญเร่งด่วนในการบริหารจัดการการทำงานของคนต่างด้าว

คณะกรรมการกองทุนเพื่อการบริหารจัดการการทำงานของคนต่างด้าวได้จัดสรรงบประมาณกองทุนเพื่อการบริหารจัดการการทำงานของคนต่างด้าว เพื่อเป็นค่าใช้จ่ายในการบริหารจัดการเกี่ยวกับการทำงานของคนต่างด้าวของหน่วยงานที่เกี่ยวข้องให้สอดคล้องกับแผนปฏิบัติการกองทุนเพื่อการบริหารจัดการการทำงานของคนต่างด้าว และสถานการณ์ของการจัดระบบแรงงานต่างด้าวในปัจจุบัน ประจำปีงบประมาณ พ.ศ. 2563 เป็นเงินทั้งสิ้นจำนวน 896,135,450.00 บาท ตามแผนปฏิบัติการกองทุนเพื่อการบริหารจัดการการทำงานของคนต่างด้าว ประกอบด้วย 2 ยุทธศาสตร์ ดังนี้

ยุทธศาสตร์ที่ 1 การพัฒนากองทุนและระบบบริหารจัดการกองทุน

ยุทธศาสตร์ที่ 2 การสนับสนุนงบประมาณภาครัฐและองค์กรเอกชนที่เกี่ยวข้องเพื่อการบริหารจัดการการทำงานของคนต่างด้าว

**การจัดสรรเงินและการใช้จ่ายเงิน
กองทุนเพื่อการบริหารจัดการการทำงานของคนต่างด้าว
ประจำปีงบประมาณ พ.ศ. 2563**

ลำดับที่	หน่วยงาน	การจัดสรร รวมทั้งสิ้น	เงินที่ได้รับการจัดสรร				รวมผลการใช้จ่าย เงินกองทุนฯ	คงเหลือ	ร้อยละ ของการ ใช้จ่าย
			งบบุคลากร	งบดำเนินงาน	งบลงทุน	รายจ่ายอื่นๆ			
1	กรมการจัดหางาน	676,035,780	191,846,040	463,332,440	20,062,300	795,000	586,893,823.02	89,141,956.98	86.81
2	สำนักงานตำรวจแห่งชาติ	32,000,000	-	32,000,000	-	-	31,320,744.33	679,255.67	97.88
3	สำนักงานตรวจคนเข้าเมือง	43,146,450	-	43,146,450	-	-	40,843,119.77	2,303,330.23	94.66
4	กอ.รมน.	5,354,100	-	5,354,100	-	-	5,354,100	-	100.00
5	กองทัพบก	4,134,300	-	4,134,300	-	-	4,134,300	-	100.00
6	กองทัพเรือ	5,456,200	-	5,456,200	-	-	5,456,128.90	71.10	100.00
7	กรมสวัสดิการฯ	8,817,000	-	8,817,000	-	-	8,426,624.53	390,375.47	95.57
8	กรุงเทพมหานคร	12,627,500	-	12,627,500	-	-	7,357,014	5,270,486	58.26
9	กรมการปกครอง	108,564,120	-	108,564,120	-	-	84,080,685.10	24,483,434.90	77.45
รวมยอดเงินกองทุนฯ ทั้งสิ้น		896,135,450	191,846,040	683,432,110	20,062,300	20,062,300	773,866,539.65	122,268,910.35	86.36

**สรุปผลการจัดสรรเงินและการใช้จ่ายเงิน
กองทุนเพื่อการบริหารจัดการการทำงานของคนต่างด้าว
ประจำปีงบประมาณ พ.ศ. 2563**

ลำดับที่	หน่วยงาน	การจัดสรร รวมทั้งสิ้น	เงินที่ได้รับการจัดสรร				รวมผลการใช้จ่าย เงินกองทุนฯ	คงเหลือ	ร้อยละ ของการ ใช้จ่าย
			งบบุคลากร	งบดำเนินงาน	งบลงทุน	รายจ่ายอื่นๆ			
1	หน่วยงานภายใน	676,035,780	191,846,040	463,332,440	20,062,300	795,000	586,893,823.02	89,141,956.98	86.81
2	หน่วยงานภายนอก	220,099,670	-	220,099,670	-	-	186,972,716.63	33,126,953.37	84.95
รวมยอดเงินกองทุนฯ ทั้งสิ้น		896,135,450	191,846,040	683,432,110	20,062,300	795,000	773,866,539.65	122,268,910.35	86.36

ผลการใช้จ่ายเงิน (จำแนกตามโครงการ) ประจำปีงบประมาณ พ.ศ. 2563

1. กรมการจัดหางาน

ลำดับที่	โครงการ	หน่วยงานที่รับผิดชอบ	เงินที่ได้รับ การจัดสรร	งบที่ได้การจัดสรร (บาท)			ผลการ ใช้จ่ายเงิน	คงเหลือ	ร้อยละ ของการ ใช้จ่าย
				งบบุคลากร	งบดำเนินงาน	งบลงทุน			
1	งบบุคลากรกองทุนฯ	สำนักงานกองทุนฯ	7,706,000	-	7,706,000	-	7,204,025.71	501,974.29	93.49
2	โครงการบริหารจัดการแรงงานต่างด้าว		367,768,860	188,451,840	179,317,020	-	314,643,699.52	53,125,160.48	85.55
		สจก. เขต 1 - 10	37,722,260	23,491,560	14,230,700	-	32,059,090.73	5,663,169.27	84.99
		สจจ. 76 จังหวัด	244,182,850	136,222,620	107,960,230	-	234,046,986.61	10,135,863.39	95.85
		สำนักบริหาร แรงงานต่างด้าว	66,056,030	17,151,000	48,905,030	-	30,030,199.08	36,025,830.92	45.46
		สำนักงานกองทุนฯ	7,675,420	6,911,880	763,540	-	7,081,051.54	594,368.46	92.26
		กองทะเบียนฯ	2,489,290	1,918,260	571,030	-	2,370,226.53	119,063.47	95.22
		สำนักงาน เลขานุการกรม	9,139,520	2,756,520	6,383,000	-	8,590,428.93	549,091.07	93.99
		กลุ่มตรวจสอบภายใน	503,490	-	503,490	-	465,716.10	37,773.90	92.50
3	โครงการเสริมสร้างการรับรู้ให้กับนายจ้าง / สถานประกอบการแรงงานต่างด้าวและองค์กรภาคีเครือข่าย	สจจ. และ สจก.	10,218,300	-	10,218,300	-	10,131,270.50	87,029.50	99.15
		สจก. เขต 1 - 10	1,546,550	-	1,546,550	-	1,498,250	48,300	96.88
		สจจ. 76 จังหวัด	8,671,750	-	8,671,750	-	8,633,020.50	38,729.50	99.55
4	โครงการตรวจสอบ ปรึษาปราม แรงงานต่างด้าว	สจจ. 76 จังหวัด	6,661,700	-	6,661,700	-	6,224,300.36	437,399.64	93.43
5	โครงการประชาสัมพันธ์การจักระบบแรงงานต่างด้าว		20,098,560	-	20,098,560	-	19,811,544.56	287,015.44	98.57
		สจจ. 76 จังหวัด	7,179,560	-	7,179,560	-	7,094,137.56	85,422.44	98.81
		สำนักบริหาร แรงงานต่างด้าว	12,919,000	-	12,919,000	-	12,717,407	201,593	98.44
6	โครงการศูนย์แรกรับเข้าทำงานและสิ้นสุดการจ้าง	สำนักบริหาร แรงงานต่างด้าว	39,038,500	-	39,038,500	-	38,674,044.05	364,455.95	99.07
7	โครงการศูนย์บริหารแรงงานเขตพัฒนาพิเศษภาคตะวันออก EEC (OSS)	สำนักบริหาร แรงงานต่างด้าว	1,412,400	-	1,363,400	49,000	1,282,182.10	130,217.90	90.78
8	โครงการติดตามการบริหารจัดการแรงงานต่างด้าว (สำนักผู้ตรวจฯ)	สำนักบริหาร แรงงานต่างด้าว	201,600	-	201,600	-	159,575.20	42,024.80	79.15
9	โครงการประชุมความร่วมมือด้านกรจ้างแรงงานกับประเทศคู่ภาคี (กัมพูชา ลาว เมียนมา เวียดนาม และประเทศอื่นๆ)	สำนักบริหาร แรงงานต่างด้าว	1,590,000	-	795,000	-	375,231	1,214,769	23.60
10	โครงการบริหารจัดการการทำงานของคนต่างด้าวปี 2563 , คู่มือเชื่อมโยงเครือข่าย	สบต., 76 จังหวัด และเขต 1 - 10	156,848,400	-	156,848,400	-	152,109,075.42	4,739,324.58	96.98
		สำนักบริหาร แรงงานต่างด้าว	62,132,716	-	62,132,716	-	61,715,460.18	417,255.82	99.33
		76 จังหวัด และเขต 1-10	94,715,684	-	94,715,684	-	90,393,615.24	4,322,068.76	95.44
11	โครงการสร้างการรับรู้เกี่ยวกับประเภทงานที่คนต่างด้าวทำงานได้อย่างถูกกฎหมาย	สำนักบริหาร แรงงานต่างด้าว	7,879,800	-	7,879,800	-	5,806,665	2,073,135	73.69
12	โครงการบริหารจัดการภายใต้สถานการณ์โควิดฯ	สำนักบริหาร แรงงานต่างด้าว	3,775,133	-	3,775,133	-	-	3,775,133	0.00
13	โครงการศูนย์ปฏิบัติการป้องกันการค้ามนุษย์ด้านแรงงานต่างด้าว	กองทะเบียน จัดหางานกลางฯ	6,500,000	-	6,500,000	-	5,555,656.60	944,343.40	85.47
14	โครงการศูนย์ร่วมบริการช่วยเหลือแรงงานต่างด้าว	กองทะเบียน จัดหางานกลางฯ	5,584,300	2,794,200	2,790,100	-	5,584,300	0.00	100.00
15	โครงการอบรมเจ้าหน้าที่ด้านการตรวจสอบ ปรึษาปราม จับกุม และดำเนินคดีนายจ้าง / สถานประกอบการและคนต่างด้าวผิดกฎหมายตามพระราชกำหนดการบริหารจัดการการทำงานของคนต่างด้าว พ.ศ. 2560 และที่แก้ไขเพิ่มเติม (ฉบับที่ 2) พ.ศ. 2561	กองทะเบียน จัดหางานกลางฯ	1,124,000	-	1,124,000	-	929,645	194,355	82.70

ผลการใช้จ่ายเงิน (จำแนกตามโครงการ) ประจำปีงบประมาณ พ.ศ. 2563

ลำดับที่	โครงการ	หน่วยงานที่รับผิดชอบ	เงินที่ได้รับ การจัดสรร	งบที่ได้การจัดสรร (บาท)			ผลการ ใช้จ่ายเงิน	คงเหลือ	ร้อยละ ของการ ใช้จ่าย
				งบบุคลากร	งบดำเนินงาน	งบลงทุน			
16	โครงการสัมมนาทบทวนและจัดทำแผนปฏิบัติการกองทุนเพื่อการบริหารจัดการการทำงานของคนต่างด้าว ปี 2564	สำนักงานกองทุนฯ	633,700	-	633,700	-	355,500	278,200	56.10
17	โครงการประชุมเชิงปฏิบัติการด้านการเงินและบัญชี	สำนักงานกองทุนฯ	760,900	-	760,900	-	322,365	438,535	42.37
18	โครงการพัฒนาบุคลากรด้านการบริหารจัดการเงินกองทุนเพื่อการบริหารจัดการการทำงานของคนต่างด้าว	สำนักงานกองทุนฯ	337,800	-	337,800	-	296,516	41,284	87.78
19	โครงการติดตามประเมินผลการดำเนินงานและผลการใช้จ่ายเงินกองทุนเพื่อการบริหารจัดการการทำงานของคนต่างด้าว	สำนักงานกองทุนฯ	437,300	-	437,300	-	-	437,300	0.00
20	โครงการจ้างเหมาบำรุงรักษาและซ่อมแซมแก้ไขระบบเทคโนโลยีสารสนเทศและการสื่อสารสำหรับการบริหารจัดการกองทุนเพื่อการบริหารจัดการการทำงานของคนต่างด้าว	ศูนย์เทคโนโลยีสารสนเทศและการสื่อสาร	6,105,600	-	6,105,600	-	6,105,600	0.00	100.00
21	โครงการจ้างเหมาบำรุงรักษาเครื่องพิมพ์ใบอนุญาตทำงานของคนต่างด้าว	ศูนย์เทคโนโลยีสารสนเทศและการสื่อสาร	940,000	-	940,000	-	940,000	0.00	100.00
22	โครงการจ้างเหมาบำรุงรักษาระบบบริการทางโทรศัพท์สายด่วน 1694	ศูนย์เทคโนโลยีสารสนเทศและการสื่อสาร	226,000	-	226,000	-	209,000	17,000	92.47
23	โครงการจ้างเหมาบริการบำรุงรักษาและซ่อมแซมแก้ไขระบบและอุปกรณ์คอมพิวเตอร์งานต่างด้าว	ศูนย์เทคโนโลยีสารสนเทศและการสื่อสาร	9,900,000	-	9,900,000	-	9,900,000	0.00	100.00
24	โครงการจัดซื้อครุภัณฑ์คอมพิวเตอร์พร้อมอุปกรณ์ทดแทนระบบต่างด้าว (อยู่ระหว่างการขอขยายระยะเวลาเบิกจ่าย)	ศูนย์เทคโนโลยีสารสนเทศและการสื่อสาร	10,812,300	-	-	10,812,300	-	10,812,300	0.00
25	โครงการจัดซื้อครุภัณฑ์คอมพิวเตอร์เพื่อใช้งานกับระบบ Single window for visa and work permit (อยู่ระหว่างการขอขยายระยะเวลาเบิกจ่าย)	ศูนย์เทคโนโลยีสารสนเทศและการสื่อสาร	1,681,000	-	-	1,681,000	-	1,681,000	0.00
26	โครงการจ้างเหมาบำรุงรักษาและซ่อมแซมแก้ไขระบบอนุญาตทำงานคนต่างด้าว	ศูนย์เทคโนโลยีสารสนเทศและการสื่อสาร	273,627	-	273,627	-	273,627	0.00	100.00
27	โครงการจัดหาเครื่องพิมพ์ใบอนุญาตทดแทนเครื่องที่เสื่อมสภาพ 188 เครื่อง (อยู่ระหว่างการขอขยายระยะเวลาเบิกจ่าย)	ศูนย์เทคโนโลยีสารสนเทศและการสื่อสาร	7,520,000	-	-	7,520,000	-	7,520,000	0.00
รวมทั้งสิ้น			676,035,780	191,246,040	463,932,440	20,062,300	586,893,823.02	89,141,956.98	86.81

ผลการใช้จ่ายเงิน (จำแนกตามโครงการ) ประจำปีงบประมาณ พ.ศ. 2563

2. หน่วยงานภายนอก

ลำดับที่	โครงการ	หน่วยงานที่รับผิดชอบ	เงินที่ได้รับ การจัดสรร	งบที่ได้การจัดสรร (บาท)			ผลการ ใช้จ่ายเงิน	คงเหลือ	ร้อยละ ของการ ใช้จ่าย	
				งบบุคลากร	งบดำเนินงาน	งบลงทุน				
1	โครงการสกัดกันแรงงานต่างด้าวลักลอบเข้ามาทำงาน ทางบก	กองทัพบก	4,134,300	-	4,134,300	-	4,134,300	0.00	100.00	
2	โครงการ การปฏิบัติการป้องกัน และผลักดันแรงงาน ต่างด้าวลักลอบเข้าเมืองทางลำแม่น้ำ ในพื้นที่รับผิดชอบ ของกองทัพเรือ	กองทัพเรือ	5,456,200	-	5,456,200	-	5,456,128.90	71.10	100.00	
3	โครงการตรวจสอบ แรงงานต่างด้าวผิดกฎหมาย	สำนักงาน ตำรวจแห่งชาติ	32,000,000	-	32,000,000	-	31,320,744.33	679,255.67	97.88	
4	โครงการ บริหารจัดการการทำงานของคนต่างด้าว (OSS)	กรุงเทพมหานคร	8,742,300	-	8,742,300	-	4,928,680	3,813,620	56.38	
5	โครงการ จัดทำหรือปรับปรุงทะเบียนประวัติบุคคล ไม่มีสัญชาติไทย (OSS)	กรุงเทพมหานคร	3,885,200	-	3,885,200	-	2,428,334	1,456,866	62.50	
6	โครงการจัดทำทะเบียนประวัติ และบัตรประจำตัว แรงงานต่างด้าว	กรมการปกครอง	95,590,420	-	95,590,420	-	84,080,685.10	11,509,734.90	87.96	
		- ปกครองส่วนกลาง	กรมการปกครอง	67,201,890	-	67,201,890	-	59,942,246.45	7,259,643.55	89.20
		- ที่ทำการปกครองจังหวัด	กรมการปกครอง	28,388,530	-	28,388,530	-	24,138,438.65	4,250,091.35	85.03
7	โครงการขยายระยะเวลาการจัดทำทะเบียนประวัติ แรงงานต่างด้าว	กรมการปกครอง	12,973,700	-	12,973,700	-	(ยังไม่รายงาน)	12,973,700	0.00	
		- ปกครองส่วนกลาง	กรมการปกครอง	1,568,140	-	1,568,140	-	(ยังไม่รายงาน)	1,568,140	0.00
		- ที่ทำการปกครองจังหวัด	กรมการปกครอง	11,405,560	-	11,405,560	-	(ยังไม่รายงาน)	11,405,560	0.00
8	โครงการสืบสวน ปราบปราม จับกุม ผลักดัน และ ส่งกลับแรงงานต่างด้าวหลบหนีเข้าเมืองกลับออกไป นอกราชอาณาจักร	สำนักงาน ตรวจคนเข้าเมือง	35,000,000	-	35,000,000	-	34,994,883.08	5,116.92	99.99	
9	โครงการให้บริการตรวจอนุญาตเพื่ออยู่ต่อ ในราชอาณาจักรเป็นการชั่วคราว	สำนักงาน ตรวจคนเข้าเมือง	6,284,650	-	6,284,650	-	4,400,312.69	1,884,337.31	70.02	
10	โครงการจัดเก็บอัตลักษณ์บุคคลพร้อมติดตั้งอุปกรณ์	สำนักงาน ตรวจคนเข้าเมือง	1,861,800	-	1,861,800	-	1,447,924	413,876	77.77	
รวม			43,146,450	0.00	43,146,450	0.00	40,843,119.77	2,303,330.23	94.66	
11	โครงการเพิ่มประสิทธิภาพการคุ้มครองสิทธิแรงงาน ต่างด้าว	กรมสวัสดิการฯ	4,197,000	-	4,197,000	-	3,844,619.09	352,380.91	91.60	
12	โครงการจัดจ้างเจ้าหน้าที่ประสานงานด้านการสื่อสารฯ (ลำ)	กรมสวัสดิการฯ	4,620,000	-	4,620,000	-	4,582,005.44	37,994.56	99.18	
รวม			8,817,000	0.00	8,817,000	0.00	8,426,624.53	390,375.47	95.57	
13	โครงการอำนวยความสะดวกและประสานงานด้านความมั่นคง ในกรณีปัญหาแรงงานต่างด้าวหลบหนีเข้าเมือง 3 สัญชาติ	กอ.รมน.	773,500	-	773,500	-	773,500	0.00	100.00	
14	โครงการฝึกอบรมเครือข่ายป้องกันและแก้ไขปัญหา ภัยคุกคามด้านแรงงานต่างด้าวและผู้หลบหนีเข้าเมือง โดยผิดกฎหมาย	กอ.รมน.	2,522,000	-	2,522,000	-	2,522,000	0.00	100.00	
15	โครงการตรวจสอบจัดระเบียบและคุ้มครอง แรงงานต่างด้าว	กอ.รมน.	2,058,600	-	2,058,600	-	2,058,600	0.00	100.00	
รวม			5,354,100	0.00	5,354,100	0.00	5,354,100	0.00	100.00	
รวมทั้งสิ้น			220,099,670	0.00	220,099,670	0.00	186,972,716.63	33,126,953.37	84.95	

รายงานผลการดำเนินงานของหน่วยงาน ที่ได้รับจัดสรรเงินกองทุนฯ ประจำปีงบประมาณ พ.ศ. 2563

ลำดับที่	หน่วยงาน	กิจกรรม/โครงการ	หน่วยนับ	เป้าหมาย	ผล	ร้อยละ
1	กรมการจัดหางาน	1. โครงการบริหารจัดการแรงงานต่างด้าว				
		1.1 การอนุญาตการทำงานของคนต่างด้าว	คน	1,442,158	2,020,321	140.09
		1.1.1 ออกใบอนุญาตทำงานแรงงานต่างด้าว	คน	862,226	861,361	99.90
		1.1.2 ต่ออายุใบอนุญาตทำงาน	คน	183,172	299,844	163.70
		1.1.3 เปลี่ยน / เพิ่มนายจ้าง, สถานที่ทำงาน	คน	396,760	859,116	216.53
		1.2 จัดทำทะเบียนข้อมูลการทำงานของคนต่างด้าว	ครั้ง	1,308,062	2,051,146	156.81
		2. โครงการเสริมสร้างการรับรู้ให้กับนายจ้างฯ				
		2.1	คน	21,997	24,092	109.52
		3. โครงการตรวจสอบปราบปรามแรงงานต่างด้าว				
		3.1	แห่ง	155,391	222,010	142.87
		3.2	คน	17,431	19,141	109.81
		3.3	แห่ง	433	548	126.56
		3.4	ครั้ง	1,540	1,438	93.38
		4. โครงการประชาสัมพันธ์ (สจจ.)				
		- คัดเอาท์	ครั้ง	163	188	115.53
		- รถแห่	ครั้ง	118	188	159.32
		- สื่อวิทยุท้องถิ่น	ครั้ง	26,307	28,824	109.57
		- เคเบิลทีวี	ครั้ง	96	157	163.54
		- หนังสือพิมพ์	ฉบับ	41,620	61,177	146.48
		- แบนเนอร์, ไวเนล	ป้าย	1,864	2,749	147.48
		- ป้ายอัจฉริยะ, ป้ายผ้า	ป้าย	17,319	29,379	169.63
		- ข้อความสั้น	ครั้ง	88,247	293,475	332.56
		- กระจายหัวข่าว	แผ่น	327,203	505,366	154.45
- แผ่นพับ, ใบปลิว	แผ่น	136,942	519,864	378.16		
- อื่นๆ	ครั้ง	7,277	7,767	106.73		
- นายจ้าง / สถานประกอบการ / ประชาชนทั่วไปได้รับรู้ข้อมูลข่าวสารเกี่ยวกับการทำงานของคนต่างด้าว	ราย	1,900,389	2,606,979	137.18		
2	สำนักบริหาร แรงงานต่างด้าว	1. โครงการการบริหารจัดการแรงงานต่างด้าว				
		1.1	ครั้ง	0	0	0.00
		1.2	ครั้ง	0	0	0.00
		1.3	ครั้ง	5	4	80.0
		1.4	ครั้ง	5	4	80.0
		1.5	ครั้ง	20	13	65.0
		โครงการต่างๆ				
		2. โครงการศูนย์แรับเข้าทำงานและสิ้นสุดการจ้าง				
		- ตรวจสอบและคัดกรองแรงงาน	คน	182,543	214,103	117.29
		- อบรมให้ความรู้	คน	182,543	214,103	117.29
		- บันทึกข้อมูลแรงงานต่างด้าว	คน	182,543	214,103	117.29
		- จัดทำใบอนุญาตทำงาน	คน	182,543	214,103	117.29

ลำดับที่	หน่วยงาน	กิจกรรม/โครงการ	หน่วยนับ	เป้าหมาย	ผล	ร้อยละ	
		3. โครงการติดตามการบริหารจัดการแรงงานต่างด้าว (สำนักผู้ตรวจราชการ)					
		- เดินทางไปราชการ เพื่อติดตามการบริหารจัดการแรงงานต่างด้าว	ครั้ง	16	16	100.00	
		4. โครงการประชุมเจรจาความร่วมมือด้านการจ้างแรงงานกับประเทศคู่ภาคี (พม่า ลาว กัมพูชา และประเทศอื่นๆ)					
		กิจกรรมที่ 1 จัดประชุมเตรียมการก่อนการประชุมเจรจา	ครั้ง	3	1	33.33	
		กิจกรรมที่ 2 จัดประชุมความร่วมมือระดับวิชาการ	ครั้ง	1	1	100.00	
		กิจกรรมที่ 3 เดินทางไปราชการต่างประเทศร่วมกับผู้บริหาร	ครั้ง	1	0	0.00	
		กิจกรรมที่ 4 เข้าร่วมประชุมในต่างประเทศฯ	ครั้ง	2	1	50.00	
		กิจกรรมที่ 5 จัดเลี้ยงรับรองให้กับผู้แทนประเทศคู่ภาคี	ครั้ง	1	0	0.00	
		กิจกรรมที่ 6 ตรวจสอบเยี่ยมสถานประกอบการที่นำเข้า MOU	ครั้ง	3	0	0.00	
		กิจกรรมที่ 7 ภารกิจอื่นๆ	ครั้ง	0	0	0.00	
		1. จัดประชุมกับหน่วยงานที่เกี่ยวข้อง	ครั้ง	5	10	200.00	
		2. เดินทางไปประชุมกับหน่วยงานที่เกี่ยวข้อง	ครั้ง	0	0	0.00	
		5. โครงการศูนย์บริหารแรงงานเขตพัฒนาเศรษฐกิจพิเศษ EEC					
		กิจกรรมที่ 1 ออกใบอนุญาตทำงาน / ต่ออายุใบอนุญาตทำงาน	คน	13,000	10,327	79.43	
		6. โครงการจัดทำสื่อประชาสัมพันธ์					
		- สกู๊ป / บทความข่าวสื่อหนังสือพิมพ์	ครั้ง	10	10	100.00	
		- คู่มือประชาสัมพันธ์	เล่ม	350,000	350,000	100.00	
		- สัมภาษณ์ทางโทรทัศน์	ครั้ง	6	6	100.00	
		- สกู๊ปข่าวสื่อโทรทัศน์	ครั้ง	4	4	100.00	
		- พุดข่าว	ครั้ง	6	27	450.00	
		- สัมภาษณ์ทางวิทยุ	ครั้ง	2	3	150.00	
		- สื่อออนไลน์ / เว็บไซต์ / โซเชียลมีเดีย	ครั้ง	2	3	150.00	
		- คลิปวิดีโอ	เรื่อง	1	1	100.00	
		- Print Ad	เรื่อง	1	1	100.00	
		- เว็บไซต์	ครั้ง	14	14	100.00	
		- Line	ข้อความ	16,000,000	1,425,657	8.91	
		- วิดีทัศน์ประชาสัมพันธ์	ครั้ง	2	2	100.00	
		7. โครงการบริหารจัดการการทำงานของคนต่างด้าว ปี 2563					
		- ต่อใบอนุญาตทำงานให้แก่แรงงานต่างด้าว (สจด.)	คน	369,538	171,857	46.50	
		- ต่อใบอนุญาตทำงานให้แก่แรงงานต่างด้าว (สจจ.76 , สจก.1-10)	คน	1,371,558	863,449	62.95	
		8. โครงการสร้างการรับรู้เกี่ยวกับประเภทงานที่คนต่างด้าวทำได้	คน	11,000	10,628	96.61	
			ครั้ง	60	60	100.00	
		9. โครงการบริหารจัดการภายใต้สถานการณ์โควิดฯ	คน	373,901	72,007	19.26	
3	สำนักงานกองทุนฯ	1. งบบริหารกองทุน					
		1.1 การประชุมคณะกรรมการกองทุนเพื่อการบริหารจัดการฯ	ครั้ง	10	10	100.00	
		1.2 การประชุมคณะอนุกรรมการพิจารณาถ่วงดุลการจ้างงาน เงินกองทุนฯ	ครั้ง	10	10	100.00	
		1.3 การประชุมคณะอนุกรรมการพิจารณาถ่วงดุลการจ้างงาน กองทุนฯ	ครั้ง	6	2	33.33	
		1.4 การประชุมคณะอนุกรรมการติดตามและการประเมินผล การดำเนินงานกองทุนฯ	ครั้ง	6	1	16.67	
		โครงการต่างๆ					
		1. โครงการประชุมเชิงปฏิบัติการด้านการเงินและบัญชีสำนักงาน กองทุนเพื่อการบริหารจัดการการทำงานของคนต่างด้าว	ครั้ง	2	1	50.00	
			คน	220	118	53.63	

ลำดับที่	หน่วยงาน	กิจกรรม/โครงการ	หน่วยนับ	เป้าหมาย	ผล	ร้อยละ		
		2. โครงการพัฒนาบุคลากรเพื่อการบริหารจัดการการทำงานของ ของคนต่างด้าว	ครั้ง	1	1	100.00		
			คน	50	51	100.00		
		3. โครงการสัมมนาทบทวนและจัดทำแผนปฏิบัติการกองทุน เพื่อการบริหารจัดการการทำงานของคนต่างด้าว	ครั้ง	1	1	100.00		
			คน	130	132	101.53		
		4. โครงการติดตามประเมินผลการดำเนินงานและการใช้จ่ายเงินกองทุนฯ						
		4.1 ติดตามประเมินผลการดำเนินงาน	ครั้ง	4	2	100.00		
4.2 จัดประชุมย่อยระดับพื้นที่	ครั้ง	0	0	0.00				
4	กองทะเบียน จัดหางานกลาง และคุ้มครองคนหางาน	1. โครงการศูนย์ปฏิบัติการป้องกันการค้ามนุษย์ด้านแรงงานต่างด้าว						
		1.1 ตรวจสอบนายจ้าง / สถานประกอบการ	แห่ง	700	722	103.14		
		1.2 ตรวจสอบการทำงานของคนต่างด้าว	คน	10,000	14,115	141.15		
		2. โครงการศูนย์ร่วมบริการช่วยเหลือแรงงานต่างด้าว 10 ศูนย์		24,000	41,240	171.83		
		2.1 ให้คำปรึกษา แนะนำ ช่วยเหลือแรงงานต่างด้าว	คน	0	40,985	100.00		
		2.2 ประสานหน่วยงานที่เกี่ยวข้องให้ความช่วยเหลือ	คน	219	219	100.00		
		2.3 จัดหาที่พักชั่วคราวให้แรงงานต่างด้าว	คน	0	36	100.00		
		3. โครงการอบรมเจ้าหน้าที่ด้านการตรวจสอบ ปราบปราม จับกุม และดำเนินคดีนายจ้าง / สถานประกอบการฯ	คน	100	101	101.00		
		5	สำนักงาน เลขานุการกรม	โครงการบริหารจัดการแรงงานต่างด้าว				
		1. ตรวจสอบการจัดเก็บรายได้ค่าธรรมเนียมต่างด้าวที่โอนเข้าบัญชี เงินฝากคลังผ่านระบบ GFMS	ครั้ง	240	249	103.75		
		2. โอนเงินกองทุนฯ / เงินโครงการของ สบต. ให้ สจจ	ครั้ง	4	12	300.00		
		3. ตรวจสอบการคุมยอดงบประมาณของ สลก. กับหน่วยงานที่เกี่ยวข้อง	ครั้ง	12	11	91.67		
		4. ตรวจสอบเอกสารการขออนุมัติเดินทางไปราชการ / การจัดประชุม การปฏิบัติงานนอกเวลาราชการ	เรื่อง	840	739	87.98		
		5. ตรวจสอบใบสำคัญการขออนุมัติเบิกจ่ายเงินทุกประเภท	เรื่อง	2,160	2,372	109.81		
		6. บันทึกรายการรับ - จ่าย ในระบบ GFMS	เรื่อง	2,160	1,500	69.44		
		7. จัดเตรียมเอกสารการเบิกจ่ายจัดซื้อจัดจ้างในระบบ GFMS	เรื่อง	600	545	90.83		
		8. จัดซื้อจัดจ้างในระบบ EGP	เรื่อง	600	562	93.67		
		9. จัดทำสรุปรายงานการจัดซื้อจัดจ้างประจำเดือน	เรื่อง	600	561	93.50		
6	กลุ่มตรวจสอบภายใน	โครงการบริหารจัดการแรงงานต่างด้าว						
		1. ตรวจสอบดำเนินการและการติดตามผลการปฏิบัติงานของ หน่วยรับตรวจทั้งส่วนกลางและส่วนภูมิภาคตามแผนการตรวจสอบ ประจำปีงบประมาณ พ.ศ.2563 ตามข้อสั่งการของผู้ตรวจสอบ ภายในกรม ผู้ตรวจสอบภายในจังหวัดและข้อสั่งการของผู้บริหาร รวมทั้งการให้คำปรึกษาแนะนำแก่หน่วยรับตรวจในการปฏิบัติงาน ตามระเบียบข้อบังคับต่างๆ เพื่อให้การดำเนินงานและการบริหาร เงินกองทุนฯ เป็นไปอย่างมีประสิทธิภาพถูกต้องและโปร่งใส	แห่ง / ครั้ง	5	8	160.00		
		2. รายงานผลการตรวจสอบดำเนินการและการติดตามผลการปฏิบัติงาน ของหน่วยรับตรวจทั้งส่วนกลางและส่วนภูมิภาคตามแผนการตรวจสอบ ประจำปีงบประมาณ พ.ศ. 2563 ตามข้อสั่งการของผู้ตรวจสอบ ภายในกรมผู้ตรวจสอบภายในจังหวัดและข้อสั่งการของผู้บริหารกรม ให้ผู้บริหารและหน่วยงานที่เกี่ยวข้องทราบ และเพื่อให้หน่วยรับตรวจ ดำเนินการแก้ไขปรับปรุงตามข้อเสนอแนะจากการตรวจสอบ (ถ้ามี)	แห่ง	5	8	160.00		

ลำดับที่	หน่วยงาน	กิจกรรม/โครงการ	หน่วยนับ	เป้าหมาย	ผล	ร้อยละ
7	ศูนย์เทคโนโลยีสารสนเทศและการสื่อสาร	1. โครงการจ้างเหมาบำรุงรักษาและซ่อมแซมแก้ไขระบบและอุปกรณ์คอมพิวเตอร์				
		กิจกรรมที่ 1 บำรุงรักษาอุปกรณ์คอมพิวเตอร์และระบบติดตั้ง ณ ห้องระบบคอมพิวเตอร์	ครั้ง	12	12	100.00
		กิจกรรมที่ 2 บำรุงรักษาอุปกรณ์คอมพิวเตอร์และส่วนกลางและส่วนภูมิภาค	ครั้ง	1	1	100.00
		กิจกรรมที่ 3 คณะกรรมการตรวจรับงาน ณ ส่วนกลางและส่วนภูมิภาค	ครั้ง	2	2	100.00
		กิจกรรมที่ 4 การเบิกจ่าย	ครั้ง	12	12	100.00
		2. โครงการจ้างเหมาบำรุงรักษาเครื่องพิมพ์ใบอนุญาตทำงานของคนต่างด้าว				
		กิจกรรมที่ 1 บำรุงรักษาอุปกรณ์คอมพิวเตอร์ส่วนกลางและปริมณฑล	ครั้ง	36	36	100.00
		กิจกรรมที่ 2 คณะกรรมการตรวจรับงาน ณ ส่วนกลางและส่วนภูมิภาค	ครั้ง	2	2	100.00
		กิจกรรมที่ 3 การเบิกจ่าย	ครั้ง	12	12	100.00
		3. โครงการจ้างเหมาบำรุงรักษาระบบให้บริการทางโทรศัพท์สายด่วน 1694				
		กิจกรรมที่ 1 บำรุงรักษาระบบ ณ ห้อง Call	งาน	2	2	100.00
		กิจกรรมที่ 2 การเบิกจ่าย	ครั้ง	12	12	100.00
		4. โครงการจ้างเหมาบำรุงรักษาและซ่อมแซมระบบเทคโนโลยีสารสนเทศและการสื่อสาร				
		กิจกรรมที่ 1 บำรุงรักษาอุปกรณ์คอมพิวเตอร์และระบบที่ติดตั้ง	งาน	12	12	100.00
		กิจกรรมที่ 2 บำรุงรักษาอุปกรณ์คอมพิวเตอร์ส่วนกลาง ปริมณฑล ภูมิภาค	งาน	4	4	100.00
		กิจกรรมที่ 3 คณะกรรมการตรวจรับงาน ณ ส่วนกลางและภูมิภาค	ครั้ง	1	1	100.00
		กิจกรรมที่ 4 การเบิกจ่าย	ครั้ง	12	12	100.00
		5. โครงการจ้างเหมาบำรุงรักษาและซ่อมแซมแก้ไขระบบอนุญาตทำงานคนต่างด้าว ตามพระราชกำหนดการบริหารจัดการการทำงานของคนต่างด้าว (ฉบับที่ 2) พ.ศ. 2561				
		กิจกรรมที่ 1 บำรุงรักษาอุปกรณ์คอมพิวเตอร์และระบบที่ตั้ง	งาน	2	2	100.00
		กิจกรรมที่ 2 การเบิกจ่าย	ครั้ง	1	1	100.00
		6. โครงการจัดซื้อครุภัณฑ์คอมพิวเตอร์และอุปกรณ์ทดแทนเครื่องเดิมระบบงานต่างด้าว กรมการจัดหางาน (อยู่ระหว่างขอขยายระยะเวลาการเบิกจ่าย)				
		กิจกรรมที่ 1 การเบิกจ่ายค่าจ้าง	ครั้ง	0	0	0.00
		7. โครงการจัดซื้อครุภัณฑ์คอมพิวเตอร์เพื่องานกับระบบ Single Window for Visa and Work Permit ระยะเวลาที่ 2 (อยู่ระหว่างขอขยายระยะเวลาการเบิกจ่าย)				
		กิจกรรมที่ 1 การเบิกจ่ายค่าจ้าง	ครั้ง	0	0	0.00
		8. โครงการจัดหาเครื่องพิมพ์ใบอนุญาตทำงานของคนต่างด้าวทดแทนเครื่องที่เสื่อมสภาพการใช้งาน (อยู่ระหว่างขอขยายระยะเวลาการเบิกจ่าย)				
		กิจกรรมที่ 1 การเบิกจ่ายค่าจ้าง	ครั้ง	0	0	0.00

ลำดับที่	หน่วยงาน	กิจกรรม/โครงการ	หน่วยนับ	เป้าหมาย	ผล	ร้อยละ	
1	กองทัพบก	โครงการสกัดกั้นแรงงานต่างด้าวลักลอบเข้ามาทำงานทางบก					
		กิจกรรมที่ 1 การอำนวยความสะดวก	ครั้ง	52	84	161.54	
		กิจกรรมที่ 2 การปฏิบัติการ		65,040	270,195	415.42	
		- การลาดตระเวน จัดตั้งจุดตรวจ / จุดสกัด ปิดล้อมตรวจค้น	ครั้ง	1,680	3,210	191.07	
		- ผลักดัน / ส่งกลับแรงงานต่างด้าว	คน	1,680	22,451	1,336.37	
		- ส่งแรงงานต่างด้าวดำเนินคดี	คน	1,680	8,919	530.89	
		- การจับกุมผู้นำพา	คน	0	87	100.00	
2	กองทัพอากาศ	โครงการการปฏิบัติการป้องกัน และสกัดกั้นแรงงานต่างด้าวลักลอบเข้ามาทำงานทางลำแม่น้ำในพื้นที่รับผิดชอบของกองทัพอากาศ					
		- จำนวนแรงงานต่างด้าวที่ถูกจับกุม ผลักดัน	คน	300	6,918	2,306.00	
		- จำนวนแรงงานต่างด้าวที่ตรวจพบ	คน	216,000	1,366,576	632.67	
		การลาดตระเวน การจัดตั้งจุดตรวจ / จุดสกัด					
		- การตั้งจุดตรวจจุดสกัด ของ กปช.จต	ครั้ง	1,200	935	77.92	
		- การตั้งจุดตรวจจุดสกัด ของ นรข.	ครั้ง	1,800	12,051	669.50	
		- การ ลว. ตรวจเยี่ยม / ตรวจค้นทางลำน้ำ ของ นรข.	ครั้ง	600	3,758	626.33	
		- การ ลว. ตรวจเยี่ยม / ตรวจค้นทางทะเล ของ ทรภ. 1-3	ครั้ง	1,080	1,743	161.39	
		- การ ลว. ทางอากาศ ของ ทรภ. 1-3	ครั้ง	180	742	412.22	
		3	สำนักงานตำรวจแห่งชาติ	โครงการตรวจสอบแรงงานต่างด้าวผิดกฎหมาย			
1. ตรวจสอบโครงการ สถานประกอบการฯ	ครั้ง			9,000	17,309	192.32	
2. จับกุมแรงงานต่างด้าวกระทำผิด มาตรา 8 และ 101	คน			4,500	3,112	69.15	
3. จับกุมนายจ้างกระทำผิด มาตรา 9 และ 102	คน			900	199	22.11	
4	สำนักงานตรวจคนเข้าเมือง	1. โครงการสืบสวนปราบปราม จับกุม ผลักดัน และส่งกลับแรงงานต่างด้าวหลบหนีเข้าเมืองกลับออกไปนอกราชอาณาจักร					
		กิจกรรมที่ 1 สืบสวน ปราบปราม จับกุม แรงงานต่างด้าวหลบหนีเข้าเมือง และลักลอบเข้าเมืองโดยผิดกฎหมาย และนายจ้างผู้นำพาและผู้ให้ที่พักพิง					
		1.1 การออกปฏิบัติหน้าที่สืบสวน ปราบปราม จับกุม	ครั้ง	3,774	59,455	1,575.38	
		1.2 ผลการปราบปราม จับกุม คนต่างด้าวผิดกฎหมาย	คน	100,000	62,402	62.40	
		1.3 ผลการจับกุมคนต่างด้าวทำงานโดยไม่มีใบอนุญาตทำงาน หรือทำงานนอกเหนือฯ	คน	50,000	2,155	4.31	
		1.4 จับกุมนายจ้าง ผู้นำพา และผู้ให้ที่พักพิง	คน	1,000	596	56.90	
		กิจกรรมที่ 2 ดำเนินการผลักดัน ส่งกลับคนต่างด้าวผิดกฎหมายแรงงานต่างด้าว					
		2.1 ผลการผลักดัน ส่งกลับคนต่างด้าวผิดกฎหมายฯ	คน	200,000	120,011	60.00	
		2. โครงการให้บริการตรวจอนุญาตเพื่ออยู่ในราชอาณาจักรเป็นการชั่วคราวแก่แรงงานต่างด้าวที่มีใบอนุญาตทำงาน					
		2.1 จำนวนของผู้ได้รับการตรวจอนุญาตให้อยู่ต่อในราชอาณาจักรชั่วคราว	คน	2,000,000	1,672,775	83.64	
5	กรมสวัสดิการและคุ้มครองแรงงาน	1. โครงการเพิ่มประสิทธิภาพการคุ้มครองสิทธิแรงงานต่างด้าว					
		กิจกรรมที่ 1 การตรวจแรงงานต่างด้าวโดยชุดเฉพาะกิจส่วนกลาง	ครั้ง	5	5	100.00	
		กิจกรรมที่ 2 เสริมสร้างความเข้มแข็งเครือข่ายคุ้มครองแรงงานอย่างยั่งยืน					
		- จัดประชุมเชิงปฏิบัติการสร้างความเข้มแข็งเครือข่ายคุ้มครองแรงงานฯ	รุ่น	6	0	0.00	
			คน	300	0	0.00	
		(1) ส่วนกลาง	รุ่น	10	10	100.00	
			คน	500	528	105.60	
		(2) ส่วนภูมิภาค	รุ่น	2	2	100.00	
			คน	200	203	101.50	
		2.2 การประชุมเชิงปฏิบัติการเพื่อสร้างองค์ความรู้ในการบริหารชมรมเครือข่ายคุ้มครองแรงงานต่างด้าว	ครั้ง	10	0	0.00	
2.3 การประชุมเครือข่ายคุ้มครองแรงงานต่างด้าว	ครั้ง	10	0	0.00			
กิจกรรมที่ 3 การส่งเสริมความรู้การบังคับใช้กฎหมายเพื่อเพิ่มสมรรถนะในการตรวจแรงงาน							
	รุ่น	1	1	100.00			
	คน	100	105	105.00			
กิจกรรมที่ 4 การพัฒนาศักยภาพเจ้าหน้าที่ผู้ปฏิบัติงานด้านคุ้มครองแรงงานในการทำงานเป็นทีมร่วมกับองค์กรพัฒนาเอกชน (NGOs)							
	รุ่น	1	1	100.00			
	คน	50	61	122.00			

ลำดับที่	หน่วยงาน	กิจกรรม/โครงการ	หน่วยนับ	เป้าหมาย	ผล	ร้อยละ
		กิจกรรมที่ 5 การส่งเสริมพัฒนาความรู้กฎหมายแรงงานนอกระบบ				
		5.1 การส่งเสริมพัฒนาความรู้กฎหมายแรงงานนอกระบบ	รุ่น	4	4	100.00
		กลุ่มแรงงานต่างด้าวในภาคเกษตร	คน	200	243	122.00
		5.2 สื่อประชาสัมพันธ์				
		- แจ้างแปลเอกสาร	หน้า	2	2	100.00
		- แจ้างพิมพ์แผ่นพับ	แผ่น	5,000	5,000	100.00
		- จัดทำชุดนิทรรศการ	ชุด	1	1	100.00
		2. โครงการจัดจ้างจนท.ประสานงานด้านการสื่อสารฯ (ลำม)				
		การจัดจ้างจนท.ประสานงานด้านการสื่อสารภาษาเมียนมาและกัมพูชา (ลำม) เพื่อปฏิบัติงานคุ้มครองแรงงานต่างด้าวประมงทะเล	คน	21	21	100.00
		6	กองอำนวยการรักษาความมั่นคงภายในราชอาณาจักร	1. โครงการอำนวยการและประสานงานด้านความมั่นคงในการแก้ปัญหาแรงงานต่างด้าวหลบหนีเข้าเมือง 3 สัญชาติ		
		กิจกรรมที่ 1 การเดินทางไปราชการติดตามสถานการณ์และตรวจสอบข้อมูลด้านแรงงานต่างด้าว				
		ครั้ง	1	1	100.00	
		คน	0	0	0.00	
		กิจกรรมที่ 2 การประชุมเชิงปฏิบัติการเพื่อบูรณาการและแก้ไขปัญหาลูกจ้างต่างด้าวหลบหนีเข้าเมืองโดยผิดกฎหมาย				
		ครั้ง	2	2	100.00	
		คน	187	184	98.39	
		2. โครงการฝึกอบรมเครือข่ายการป้องกันและแก้ไขปัญหายกยุดคความด้านแรงงานต่างด้าวและผู้หลบหนีเข้าเมืองโดยผิดกฎหมาย ปี 2563				
		กิจกรรมที่ 1 การฝึกอบรมเครือข่ายการป้องกันและแก้ไขปัญหายกยุดคความด้านแรงงานต่างด้าวและผู้หลบหนีเข้าเมือง				
		ครั้ง	10	6	60.00	
		คน	920	745	80.98	
		กิจกรรมที่ 2 การจัดทำรายงานผลการดำเนินงาน				
		ครั้ง	10	8	80.00	
		3. โครงการตรวจสอบจัดระเบียบและคุ้มครองแรงงานต่างด้าว				
		กิจกรรมที่ 1 การจัดเจ้าหน้าที่สำรวจจำนวนประชากรแรงงานต่างด้าว จำนวน 15 จังหวัด ดังนี้				
		ครั้ง	750	750	100.00	
		คน	53,800	56,279	104.61	
		1. จังหวัดราชบุรี	คน	4,500	5,671	126.02
		2. จังหวัดเพชรบุรี	คน	2,600	2,790	107.31
		3. จังหวัดระยอง	คน	7,500	7,841	104.55
		4. จังหวัดประจวบคีรีขันธ์	คน	3,200	3,220	100.63
		5. จังหวัดหนองคาย	คน	700	566	80.86
		6. จังหวัดนครพนม	คน	600	600	100.00
		7. จังหวัดพิษณุโลก	คน	1,100	837	76.09
		8. จังหวัดตาก	คน	6,000	7,098	118.30
		9. จังหวัดลำพูน	คน	2,500	2,134	85.36
		10. จังหวัดสุราษฎร์ธานี	คน	9,500	7,904	83.20
		11. จังหวัดนครศรีธรรมราช	คน	2,500	2,265	90.60
		12. จังหวัดสตูล	คน	600	1,044	174.00
		13. จังหวัดกระบี่	คน	3,000	3,025	100.83
		14. จังหวัดภูเก็ต	คน	9,000	10,674	118.60
15. จังหวัดนราธิวาส	คน	500	610	122.00		
กิจกรรมที่ 2 ยอดจับกุมแรงงานต่างด้าว และผู้หลบหนีเข้าเมืองโดยผิดกฎหมาย จำนวน 15 จังหวัด						
คน	5,300	2,553	48.17			
1. จังหวัดราชบุรี	คน	450	78	17.33		
2. จังหวัดเพชรบุรี	คน	260	65	25.00		
3. จังหวัดระยอง	คน	750	289	38.53		
4. จังหวัดประจวบคีรีขันธ์	คน	300	306	102.00		
5. จังหวัดหนองคาย	คน	70	207	295.71		
6. จังหวัดนครพนม	คน	60	0	0.00		
7. จังหวัดพิษณุโลก	คน	100	166	166.00		
8. จังหวัดตาก	คน	600	672	112.00		

ลำดับที่	หน่วยงาน	กิจกรรม/โครงการ	หน่วยนับ	เป้าหมาย	ผล	ร้อยละ		
		9. จังหวัดลำพูน	คน	250	21	8.40		
		10. จังหวัดสุราษฎร์ธานี	คน	900	111	12.33		
		11. จังหวัดนครศรีธรรมราช	คน	250	43	17.20		
		12. จังหวัดสตูล	คน	60	0	0.00		
		13. จังหวัดกระบี่	คน	300	15	5.00		
		14. จังหวัดภูเก็ต	คน	900	459	51.00		
		15. จังหวัดนราธิวาส	คน	50	121	242.00		
		กิจกรรมที่ 3 การจัดเจ้าหน้าที่ กอ.รมน. (ส่วนกลาง) เดินทางไปขับเคลื่อนโครงการ และติดตามประเมินผลการปฏิบัติงานของ กอ.รมน. จังหวัด	ครั้ง	2	2	100.00		
		คน	12	12	100.00			
		กิจกรรมที่ 4 การจัดประชุมเพื่อสรุปผลการปฏิบัติงานตามโครงการ	ครั้ง	1	1	100.00		
		คน	57	57	100.00			
7	กรมประมง	1. โครงการการจัดทำทะเบียนประวัติและบัตรประจำตัวแรงงานต่างด้าว และการให้บริการด้านการทะเบียนแก่แรงงานต่างด้าวในภารกิจของกรมการปกครอง (ส่วนกลาง)						
		1.1 จัดทำทะเบียนประวัติหรือปรับปรุงทะเบียนประวัติ	คน	2,001,379	711,314	35.54		
		1.2 ผลิตบัตรแรงงานต่างด้าว	คน	2,001,379	711,314	35.54		
		1. โครงการการจัดทำทะเบียนประวัติและบัตรประจำตัวแรงงานต่างด้าว และการให้บริการด้านการทะเบียนแก่แรงงานต่างด้าวในภารกิจของกรมการปกครอง (ที่ทำการปกครองจังหวัด 76 จังหวัด)						
		1.1 จัดทำทะเบียนประวัติหรือปรับปรุงทะเบียนประวัติ	คน	2,001,379	711,314	35.54		
		1.2 ผลิตบัตรแรงงานต่างด้าว	คน	2,001,379	711,314	35.54		
		2. โครงการขยายระยะเวลาการจัดทำทะเบียนประวัติแรงงานต่างด้าว ในภารกิจของกรมการปกครอง (ส่วนกลาง) (อยู่ระหว่างขยายระยะเวลาการจัดทำผลการดำเนินงานถึงเดือน พ.ย. 2563)						
		1.1 การปรับปรุงทะเบียนประวัติ (ท.ร. 38/1)	คน	555,993	449,000	80.76		
		1.2 การจัดทำบัตรแรงงานต่างด้าว	คน	555,993	449,000	80.76		
		3. โครงการขยายระยะเวลาการจัดทำทะเบียนประวัติแรงงานต่างด้าว ในภารกิจของกรมการปกครอง (ที่ทำการปกครองจังหวัด 76 จังหวัด) (อยู่ระหว่างขยายระยะเวลาการจัดทำผลการดำเนินงานถึงเดือน พ.ย. 2563)						
		1.1 การปรับปรุงทะเบียนประวัติ (ท.ร. 38/1)	คน	555,993	413,503	74.37		
		1.2 การจัดทำบัตรแรงงานต่างด้าว	คน	555,993	413,503	74.37		
		8	กรุงเทพมหานคร	1. โครงการบริการจัดการการทำงานของคนต่างด้าว (oSS) (ตามเป้าหมายและผลการดำเนินงานของกรมการจัดหางาน)				
				2. โครงการจัดทำหรือปรับปรุงทะเบียนประวัติบุคคลซึ่งไม่มีสัญชาติไทย (บัตรชมพู) เขต กทม. 50 สำนักงานเขต				
				1. คลองเตย	คน	3,958	895	22.61
				2. คลองสาน	คน	984	520	52.85
3. คลองสามวา	คน			4,961	598	12.05		
4. คันนายาว	คน			1,721	528	30.68		
5. จตุจักร	คน			3,735	673	18.02		
6. จอมทอง	คน			3,475	1,954	56.23		
7. ดอนเมือง	คน			2,065	774	37.48		
8. ดินแดง	คน			3,867	5,299	137.03		
9. ดุสิต	คน			745	289	38.79		
10. ดลิ่งชัน	คน			2,046	2,126	103.91		
11. ทวีวัฒนา	คน			1,862	482	25.89		
12. ทุ่งครุ	คน			3,378	2,959	87.60		
13. ธนบุรี	คน			980	376	38.37		
14. บางกอกน้อย	คน			909	469	51.60		
15. บางกอกใหญ่	คน	597	391	65.49				

ลำดับที่	หน่วยงาน	กิจกรรม/โครงการ	หน่วยนับ	เป้าหมาย	ผล	ร้อยละ
		16. บางกะปิ	คน	4,324	729	16.86
		17. บางขุนเทียน	คน	9,885	3,770	38.14
		18. บางเขน	คน	5,332	973	18.25
		19. บางคอแหลม	คน	1,559	678	43.49
		20. บางแค	คน	4,465	5,604	125.51
		21. บางซื่อ	คน	1,955	1,902	97.29
		22. บางนา	คน	2,624	1,693	64.52
		23. บางบอน	คน	7,460	1,363	18.27
		24. บางพลัด	คน	1,109	525	47.34
		25. บางรัก	คน	1,555	1,896	121.93
		26. บี๊งกุ่ม	คน	4,000	1,070	26.75
		27. ปทุมวัน	คน	2,251	309	13.73
		28. ประเวศ	คน	6,706	4,964	74.02
		29. ป้อมปราบศัตรูพ่าย	คน	1,387	798	57.53
		30. พญาไท	คน	1,723	495	28.73
		31. พระโขนง	คน	1,767	916	51.84
		32. พระนคร	คน	1,953	446	22.84
		33. ภาษีเจริญ	คน	1,768	899	50.85
		34. มีนบุรี	คน	3,327	688	20.68
		35. ยานนาวา	คน	2,516	520	20.67
		36. ราชเทวี	คน	3,587	346	9.65
		37. ราษฎร์บูรณะ	คน	2,193	5,436	247.88
		38. ลาดกระบัง	คน	4,829	611	12.65
		39. ลาดพร้าว	คน	3,241	1,026	31.66
		40. วังทองหลาง	คน	2,754	432	15.69
		41. วัฒนา	คน	5,665	1,397	24.66
		42. สวนหลวง	คน	4,498	2,653	58.98
		43. สะพานสูง	คน	2,670	1,524	57.08
		44. สัมพันธวงศ์	คน	1,075	1,594	148.28
		45. สาทร	คน	1,407	646	45.91
		46. สายไหม	คน	4,220	658	15.59
		47. หนองแขม	คน	3,060	965	31.54
		48. หนองจอก	คน	2,515	5,140	204.37
		49. หลักสี่	คน	1,405	698	49.68
		50. ห้วยขวาง	คน	2,767	1,658	59.92
		51. สำนักงานปกครองและทะเบียน	คน	0	0	0.00
		รวม	คน	148,835	73,355	49.29

พระราชบัญญัติการทำงานของคนต่างด้าว พ.ศ. 2551 กำหนดให้ลูกจ้างซึ่งได้รับอนุญาตทำงานตามมาตรา 9 และมาตรา 11 ได้แก่ กลุ่มที่ได้รับการพิสูจน์สัญชาติและกลุ่มที่นำเข้ามาตามบันทึกข้อตกลงระหว่างประเทศไทยกับประเทศต้นทาง กลุ่มมาตรา 13 (1) ได้แก่ กลุ่มที่ถูกเนรเทศตามกฎหมายว่าด้วยการเนรเทศและได้รับการผ่อนผันให้ไปประกอบอาชีพแทนการเนรเทศหรืออยู่ระหว่างเนรเทศ กลุ่มมาตรา 13 (2) กลุ่มหลบหนีเข้าเมืองและได้รับการผ่อนผันให้อยู่ในราชอาณาจักรเป็นการชั่วคราวเพื่อรอการส่งกลับ และกลุ่มมาตรา 14 ได้แก่ กลุ่มที่มีภูมิลำเนาและเป็นคนสัญชาติที่มีชายแดนติดประเทศไทย และเข้ามาทำงานแบบมาเข้ากลับเย็น หรือตามฤดูกาล ต้องส่งเงินเข้ากองทุนเพื่อเป็นประกันค่าใช้จ่ายในการส่งคนต่างด้าวกลับออกไปนอกราชอาณาจักร โดยให้นายจ้างมีหน้าที่หักเงินค่าจ้างจากลูกจ้างแล้วนำส่งเข้ากองทุนฯ และกองทุนฯ จะต้องคืนเงินประกันค่าใช้จ่ายให้กับคนต่างด้าวเมื่อเดินทางกลับออกไปนอกราชอาณาจักร

ต่อมาเมื่อมีการยกเลิกพระราชบัญญัติการทำงานของคนต่างด้าว พ.ศ. 2551 และมีพระราชกำหนดการบริหารจัดการการทำงานของคนต่างด้าว พ.ศ. 2560 มีผลบังคับใช้วันที่ 23 มิถุนายน พ.ศ. 2560 ไม่ได้มีบทบัญญัติให้นายจ้างต้องหักเงินลูกจ้างเพื่อนำส่งเข้ากองทุนฯ อย่างไรก็ตาม ยังคงมีความผูกพันต่อลูกจ้างที่ส่งเงินเข้ากองทุนฯ ตามกฎหมายเดิม โดยมาตรา 77 (4) กำหนดให้กองทุนฯ ต้องจ่ายเงินคืนให้กับคนต่างด้าวที่ส่งเงินเข้ากองทุนฯ เพื่อการส่งคนต่างด้าวกลับออกไปนอกราชอาณาจักร

สรุปรายงานผลการใช้จ่ายเงินกองทุนเพื่อการส่งคนต่างด้าวกลับออกไปนอกราชอาณาจักร สำหรับจ่ายคืนให้กับลูกจ้างที่ส่งเงินเข้ากองทุนฯ ตั้งแต่ พฤษภาคม 2557 – กันยายน 2563

ปีงบประมาณ	จำนวนคนต่างด้าว (คน)
2557	590
2558	2,470
2559	2,809
2560	3,152
2561	2,912
2562	381
2563	42
รวมทั้งสิ้น	12,356

วิธีการขอคืนเงินประกันค่าใช้จ่าย ในการส่งคนต่างด้าวกลับออกไปนอกราชอาณาจักร

ลูกจ้างที่ได้ส่งเงินเข้ากองทุนเพื่อการส่งคนต่างด้าวกลับออกไปนอกราชอาณาจักร ตามพระราชบัญญัติการทำงานของคนต่างด้าว พ.ศ. 2551 หากมีความประสงค์ที่จะเดินทางกลับออกไปนอกราชอาณาจักร สามารถขอคืนเงินประกันค่าใช้จ่ายในการส่งคนต่างด้าวกลับออกไปนอกราชอาณาจักร ตามพระราชกำหนดการบริหารจัดการการทำงานของคนต่างด้าว พ.ศ. 2560 ตามมาตรา 77 (4) โดยยื่นหนังสือแจ้งความประสงค์ ตามประกาศคณะกรรมการกองทุนเพื่อการบริหารจัดการการทำงานของคนต่างด้าว เรื่อง หลักเกณฑ์ วิธีการ และเงื่อนไขในการคืนเงินประกันค่าใช้จ่ายให้แก่คนต่างด้าว ที่ส่งเงินเข้ากองทุนเพื่อการส่งคนต่างด้าวกลับออกไปนอกราชอาณาจักร พ.ศ. 2561 มี 2 วิธี คือ

วิธีที่ 1 ยื่นหนังสือแจ้งความประสงค์ขอคืนเงินล่วงหน้าก่อนวันเดินทางกลับออกไปนอกราชอาณาจักร ตามแบบ บต. 18 ก่อนที่จะเดินทางกลับออกไปนอกราชอาณาจักรไม่น้อยกว่าสิบห้าวัน ณ สำนักงานจัดหางานจังหวัดหรือสำนักงานจัดหางานกรุงเทพมหานครพื้นที่

วิธีที่ 2 ยื่นหนังสือแจ้งความประสงค์ขอคืนเงินกรณีเดินทางกลับออกไปนอกราชอาณาจักรแล้ว ตามแบบ บต. 19 โดยส่งทางไปรษณีย์ลงทะเบียนหรือช่องทางอื่น ตามที่คณะกรรมการกองทุนประกาศกำหนดไปยังสำนักงานกองทุนเพื่อการบริหารจัดการการทำงานของคนต่างด้าว ภายใน 2 ปี นับแต่วันเดินทางออกไปนอกราชอาณาจักร

กรณีลูกจ้างถึงแก่ความตาย

ให้ทายาทโดยธรรมของลูกจ้างยื่นหนังสือแจ้งความประสงค์ขอคืนเงิน ตามแบบ บต. 20 โดยใช้เอกสารหลักฐานแสดงการเสียชีวิต และหลักฐานแสดงการเป็นทายาทโดยธรรม

หน่วยรับคำร้องและจ่ายคืนเงินประกันค่าใช้จ่ายในการส่งคนต่างด้าว กลับออกไปนอกราชอาณาจักร สัญชาติเมียนมา ลาว กัมพูชา

- 1) หน่วยรับคำร้องสัญชาติเมียนมา ได้แก่ สำนักงานจัดหางานจังหวัดเชียงราย ตาก रणอง และกาญจนบุรี
- 2) หน่วยรับคำร้องสัญชาติลาว ได้แก่ สำนักงานจัดหางานจังหวัดเชียงราย น่าน เลย หนองคาย บึงกาฬ นครพนม มุกดาหาร อุบลราชธานี และอุดรดิตถ์
- 3) หน่วยรับคำร้องสัญชาติกัมพูชา ได้แก่ สำนักงานจัดหางานจังหวัดศรีสะเกษ สุรินทร์ สระแก้ว จันทบุรี และตราด
- 4) หน่วยรับคำร้อง ณ ท่าอากาศยานนานาชาติดอนเมือง และท่าอากาศยานนานาชาติสุวรรณภูมิ เป็นจุดรับคำร้องและจ่ายคืนเงินทุกสัญชาติ



โครงการติดตามและประเมินผลการดำเนินงาน
และผลการใช้จ่ายเงินกองทุนเพื่อการบริหารจัดการ
การทำงานของคนต่างด้าว ประจำปี 2563



เนื่องจากมาตรการป้องกันโรคติดเชื้อไวรัสโคโรนา 2019 คณะอนุกรรมการติดตามฯ ได้ปรับเปลี่ยนจากการออกตรวจติดตามฯ เป็นการทำหนังสือถึงหน่วยงานที่ได้รับการจัดสรรเงินกองทุนฯ ให้เร่งรัดการดำเนินงาน พร้อมทั้งรายงานผลการดำเนินงาน ปัญหา อุปสรรคในการดำเนินงาน พร้อมทั้งข้อเสนอแนะให้คณะอนุกรรมการติดตามฯ รับทราบ เพื่อรวบรวมผลการดำเนินงานดังกล่าว ให้คณะอนุกรรมการพิจารณากลับกรองการจัดสรรเงินกองทุนฯ และคณะกรรมการกองทุนฯ ใช้เป็นข้อมูลประกอบในการพิจารณาจัดสรรเงินกองทุนฯ ในปีงบประมาณถัดไป





โครงการติดตามและประเมินผลการดำเนินงานและผลการใช้จ่ายเงินกองทุน เพื่อการบริหารจัดการการทำงานของคนต่างด้าว ประจำปี 2563



“โครงการสัมมนาทบทวนและจัดทำแผนปฏิบัติการกองทุนเพื่อการบริหารจัดการการทำงานของคนต่างด้าว”



ระหว่างวันที่

17 - 19 สิงหาคม 2563

ณ โรงแรม ดี เอ็มเออร์ลด์

ถนนรัชดาภิเษก กรุงเทพมหานคร



โครงการสัมมนาทบทวนและจัดทำแผนปฏิบัติการกองทุนเพื่อการบริหารจัดการการทำงานของคนต่างด้าว ปีงบประมาณ พ.ศ. 2564 โดยมีวัตถุประสงค์เพื่อกำหนดแนวทางปฏิบัติตามแผนปฏิบัติการกองทุนฯ ปีงบประมาณ พ.ศ. 2564 ที่ได้รับความเห็นชอบจากคณะกรรมการกองทุนฯ เรียบร้อยแล้ว ระหว่างวันที่ 17 - 19 สิงหาคม 2563 ณ โรงแรม ดี เอ็มเออร์ลด์ ถนนรัชดาภิเษก แขวงดินแดง เขตดินแดง กรุงเทพมหานคร

โดยมีเป้าหมายในการดำเนินโครงการ ประกอบด้วย หัวหน้าหน่วยงานรัฐ หรือเจ้าหน้าที่ที่รับผิดชอบจัดทำแผน/โครงการที่ขอรับสนับสนุนเงินจากกองทุนเพื่อการบริหารจัดการการทำงานของคนต่างด้าว ได้แก่ สำนักบริหารแรงงานต่างด้าว กองทะเบียนจัดหางานกลางและคุ้มครองคนหางาน ศูนย์เทคโนโลยีสารสนเทศและการสื่อสาร สำนักงานเลขาธิการกรม สำนักงานจัดหางานจังหวัดทุกจังหวัด และสำนักงานจัดหางานกรุงเทพมหานคร พื้นที่ 1 - 10 กรมสวัสดิการและคุ้มครองแรงงาน กองทัพบก กองทัพเรือ สำนักงานตำรวจแห่งชาติ สำนักงานตรวจคนเข้าเมือง กองอำนวยการรักษาความมั่นคงภายในราชอาณาจักร รวมทั้งผู้สังเกตการณ์และผู้ดำเนินการจัดสัมมนา 1 รุ่น 3 วัน มีการแบ่งกลุ่มผู้เข้าร่วมประชุมเพื่อระดมความคิดเห็นในการจัดทำโครงการที่ขอรับสนับสนุนเงินจากกองทุนฯ ปีงบประมาณ พ.ศ. 2564 เพื่อให้สอดคล้องกับแผนปฏิบัติการกองทุนฯ ปีงบประมาณ พ.ศ. 2564 และสอดคล้องกับวัตถุประสงค์ บทบาท ภารกิจของกองทุน ได้อย่างมีประสิทธิภาพ





“โครงการสัมมนาทบทวนและจัดทำแผนปฏิบัติการกองทุน
เพื่อการบริหารจัดการการทำงานของคนต่างด้าว”

ระหว่างวันที่ 17 - 19 สิงหาคม 2563

ณ โรงแรม ดี เอ็มเออร์ลด์ ถนนรัชดาภิเษก กรุงเทพมหานคร



“โครงการประชุมเชิงปฏิบัติการด้านการเงินและบัญชี”



ระหว่างวันที่

27 – 28 สิงหาคม 2563

ณ โรงแรม ดี เอ็มเออร์ลด์

ถนนรัชดาภิเษก กรุงเทพมหานคร



โครงการจัดประชุมเชิงปฏิบัติการด้านการเงินและบัญชี มีวัตถุประสงค์เพื่อเพิ่มประสิทธิภาพบุคลากรผู้ปฏิบัติงานด้านการเงินและบัญชีของกองทุนฯ ในการปฏิบัติงานด้านการเงินและบัญชีตามระเบียบข้อกำหนดของคณะกรรมการกองทุนเพื่อการบริหารจัดการการทำงานของคนต่างด้าว ระหว่างวันที่ 27 - 28 สิงหาคม 2563 ณ โรงแรม ดี เอ็มเออร์ลด์ ถนนรัชดาภิเษก แขวงดินแดง เขตดินแดง กรุงเทพมหานคร

โดยมีผู้เข้าร่วมการประชุมรวมทั้งสิ้น 120 คน ประกอบด้วยเจ้าหน้าที่ที่ปฏิบัติงานด้านการเงินและบัญชีของกองทุนฯ ในส่วนกลาง 11 หน่วยงาน จำนวน 11 คน ส่วนภูมิภาค 76 หน่วยงาน จำนวน 78 คน ผู้สังเกตการณ์ จำนวน 2 คน เจ้าหน้าที่กองทุนฯ จำนวน 22 คน และวิทยากร จำนวน 7 คน โดยผู้เข้ารับการอบรมมีความพึงพอใจ จำนวน 114 คน จากผู้เข้าร่วมประชุม 120 คน



คิดเป็นร้อยละ 95.00 ระดับความรู้ความเข้าใจในเรื่องการเงินและบัญชี ก่อนเข้ารับการฝึกอบรม จากการตอบแบบสอบถามมีค่าเฉลี่ยคิดเป็นร้อยละ 94.40 ระดับความรู้ความเข้าใจในเรื่องการเงินและบัญชีหลังเข้ารับการฝึกอบรม จากการตอบแบบสอบถามมีค่าเฉลี่ยโดยรวมคิดเป็นร้อยละ 97.80 ระดับความพึงพอใจต่อการบริหารจัดการโครงการมีค่าเฉลี่ยโดยรวม คิดเป็นร้อยละ 91.80



ความพึงพอใจต่อเนื้อหาและวัตถุประสงค์ของหลักสูตรการฝึกอบรมมีค่าเฉลี่ยร้อยละ 98.00 ระดับความพึงพอใจต่อคณะวิทยากรมีค่าเฉลี่ยโดยรวมคิดเป็นร้อยละ 100 ระดับความพึงพอใจต่อการนำความรู้ที่ได้รับไปใช้ในการปฏิบัติงานมีค่าเฉลี่ยโดยรวมคิดเป็นร้อยละ 100 และระดับความพึงพอใจต่อความคุ้มค่าในการฝึกอบรมมีค่าเฉลี่ยโดยรวมคิดเป็นร้อยละ 100





“โครงการประชุมเชิงปฏิบัติการด้านการเงินและบัญชี”
ระหว่างวันที่ 27 - 28 สิงหาคม 2563
ณ โรงแรม ดิ ออมเมอรัลด์ ถนนรัชดาภิเษก กรุงเทพมหานคร



“ การอบรมโครงการพัฒนาบุคลากรด้านการบริหารจัดการ
เงินกองทุนเพื่อการบริหารจัดการการทำงานของคนต่างด้าว
ประจำปีงบประมาณ พ.ศ. 2563 ”

ระหว่างวันที่

14 – 16 สิงหาคม 2563

ณ โรงแรมผังหวาน รีสอร์ท แอนด์ สปา
อำเภอเมือง จังหวัดกาญจนบุรี



โครงการพัฒนาบุคลากรด้านการบริหารจัดการเงินกองทุนเพื่อการบริหารจัดการการทำงานของคนต่างด้าว ประจำปีงบประมาณ พ.ศ. 2563 มีวัตถุประสงค์เพื่อต้องการให้บุคลากรของกองทุนฯ และผู้ที่เกี่ยวข้องได้รับความรู้ความเข้าใจ และทบทวนการปฏิบัติงาน และนำมาปรับใช้ให้สามารถปฏิบัติงานได้อย่างถูกต้องและเป็นไปในทิศทางเดียวกัน รวมทั้งสามารถให้คำแนะนำการปฏิบัติงานที่เกี่ยวข้องได้ เพื่อให้ภารกิจของกองทุนฯ บรรลุตามเป้าหมายและวัตถุประสงค์ที่กำหนดไว้ ระหว่างวันที่ 14 - 16 สิงหาคม 2563 ณ โรงแรมผังหวาน รีสอร์ท แอนด์ สปา อำเภอเมือง จังหวัดกาญจนบุรี



การอบรมโครงการพัฒนาบุคลากรด้านการบริหารจัดการเงินกองทุนเพื่อการบริหาร
จัดการการทำงานของคนต่างด้าว ประจำปีงบประมาณ พ.ศ. 2563
ระหว่างวันที่ 14 -16 สิงหาคม 2563
ณ โรงแรมพឹងหวาน รีสอร์ท แอนด์ สปา อำเภอเมือง จังหวัดกาญจนบุรี



โดยกลุ่มเป้าหมายประกอบด้วย
บุคลากรกองทุนและเจ้าหน้าที่ที่เกี่ยวข้อง
จำนวน 50 คน โดยมีผู้เข้ารับการอบรมทั้งสิ้น
51 คน คิดเป็นร้อยละ 102 ซึ่งการประเมิน
และการอบรมผู้เข้ารับการอบรมมีความ
พึงพอใจ อยู่ในระดับ “มาก” คิดเป็น
ร้อยละ 90.08



ภาคผนวก

การขอคืนเงินประกันค่าใช้จ่ายในการ
ส่งคนต่างด้าวกลับออกไปนอกราชอาณาจักร

การขอคืนเงินประกันค่าใช้จ่ายในการส่งคนต่างด้าวกลับออกไปนอกราชอาณาจักร

ขอคืนล่วงหน้าก่อนเดินทางออกไปนอกราชอาณาจักร

ไม่น้อยกว่า ๑๕ วัน

ยื่นคำร้องขอคืนเงิน (แบบ บต. ๑๘)

ณ สจจ./สจก.

พร้อมหลักฐาน ดังนี้

(ก) หลักฐานแสดงการส่งเงินเข้ากองทุน

๑) ใบรับเงินค่าจ้างของลูกจ้างที่นายจ้างนำส่งเข้ากองทุนเพื่อ

การส่งคนต่างด้าวกลับออกไปนอกราชอาณาจักร (ตท.๑๒) ฉบับจริง

๒) หนังสือรับรอง (ตท.๑๓) หรือใบแทนหนังสือรับรอง ฉบับจริง

(ข) สำเนาหลักฐานแสดงตัวบุคคล อย่างเป็นใดอย่างหนึ่ง ดังต่อไปนี้

๑) บัตรประจำตัวคนซึ่งไม่มีสัญชาติไทย หรือ ทร.๓๘/๑

๒) หนังสือเดินทาง (Passport)

๓) เอกสารใช้แทนหนังสือเดินทาง

(ค) กรณีมอบอำนาจ

๑) หนังสือมอบอำนาจ

๒) สำเนาบัตรประจำตัวที่ทางราชการออกให้ของผู้รับมอบอำนาจ

ขอคืนหลังจากเดินทางกลับออกไปนอกราชอาณาจักรแล้ว

ภายใน ๒ ปี นับแต่วันที่เดินทางออกไปนอกราชอาณาจักร

ส่งคำร้องขอคืนเงิน (แบบ บต. ๑๘)

ทางไปรษณีย์ลงทะเบียนหรือช่องทางอื่นตามที่ กกก.ประกาศกำหนด

ไปยัง สบต.

พร้อมหลักฐาน ดังนี้

(ก) หลักฐานแสดงการส่งเงินเข้ากองทุน

๑) ใบรับเงินค่าจ้างของลูกจ้างที่นายจ้างนำส่งเข้ากองทุนเพื่อ

การส่ง คนต่างด้าวกลับออกไปนอกราชอาณาจักร (ตท.๑๒) ฉบับจริง

๒) หนังสือรับรอง (ตท.๑๓) หรือใบแทนหนังสือรับรอง ฉบับจริง

(ข) สำเนาหลักฐานแสดงตัวบุคคล อย่างเป็นใดอย่างหนึ่ง ดังต่อไปนี้

๑) บัตรประจำตัวคนซึ่งไม่มีสัญชาติไทย หรือ ทร.๓๘/๒

๒) หนังสือเดินทาง (Passport)

๓) เอกสารใช้แทนหนังสือเดินทาง

ขอคืนกรณีลูกจ้างที่ยื่นความประสงค์ขอคืนเงินฯ ล่วงหน้า

ถึงแก่ความตาย

ให้ทายาทโดยธรรมของลูกจ้างยื่นคำร้องขอคืนเงิน ณ สจจ./สจก.

ที่ลูกจ้างผู้ถึงแก่ความตายได้ยื่นความประสงค์ล่วงหน้าไว้

หลักฐานเพิ่มเติม ดังนี้

๑) หลักฐานแสดงการเสียชีวิตของลูกจ้าง

๒) หลักฐานแสดงการเป็นทายาทโดยธรรม

ขอคืนกรณีลูกจ้างที่เดินทางออกไปนอกราชอาณาจักรแล้ว

ถึงแก่ความตาย

ให้ทายาทโดยธรรมของลูกจ้างส่งคำร้องขอคืนเงินทางไปรษณีย์

ลงทะเบียนหรือช่องทางอื่นตามที่ กกก.ประกาศกำหนด ไปยัง สบต.

พร้อมหลักฐาน ดังนี้

(ก) หลักฐานแสดงการส่งเงินเข้ากองทุน

๑) ใบรับเงินค่าจ้างของลูกจ้างที่นายจ้างนำส่งเข้ากองทุนเพื่อ

การส่ง คนต่างด้าวกลับออกไปนอกราชอาณาจักร (ตท.๑๒) ฉบับจริง

๒) หนังสือรับรอง (ตท.๑๓) หรือใบแทนหนังสือรับรอง ฉบับจริง

(ข) สำเนาหลักฐานแสดงตัวบุคคล อย่างเป็นใดอย่างหนึ่ง ดังต่อไปนี้

๑) บัตรประจำตัวคนซึ่งไม่มีสัญชาติไทย หรือ ทร.๓๘/๑

๒) หนังสือเดินทาง (Passport)

๓) เอกสารใช้แทนหนังสือเดินทาง

หลักฐานเพิ่มเติม ดังนี้

๑) หลักฐานแสดงการเสียชีวิตของลูกจ้าง

๒) หลักฐานแสดงการเป็นทายาทโดยธรรม

ทายาทโดยธรรมขอคืนเงินกรณีลูกจ้างถึงแก่ความตาย

(แบบ บต. ๒๐)

วิธีการจ่ายเงินประกัน ดังนี้

๑) เงินสด

๒) โอนเงินเข้าบัญชีธนาคารของลูกจ้างหรือทายาทโดยธรรมของลูกจ้าง

การคืนเงินประกันค่าใช้จ่ายในการส่งคนต่างด้าว กลับออกไปนอกราชอาณาจักร

๑. ความเป็นมาของเงินประกันค่าใช้จ่ายในการส่งคนต่างด้าวกลับออกไปนอกราชอาณาจักร

พระราชบัญญัติการทำงานของคนต่างด้าว พ.ศ. ๒๕๕๑ กำหนดให้

๑) ลูกจ้างสัญชาติกัมพูชา ลาว และเมียนมา ที่ทำงานในตำแหน่งกรรมกรและผู้รับใช้ในบ้านต้องส่งเงินเข้ากองทุนเพื่อเป็นประกันค่าใช้จ่ายในการส่งคนต่างด้าวกลับออกไปนอกราชอาณาจักร

๒) นายจ้างมีหน้าที่หักเงินค่าจ้างของลูกจ้างนำส่งเข้ากองทุนเพื่อการส่งคนต่างด้าวกลับออกไปนอกราชอาณาจักร โดยเฉลี่ยเป็นงวดๆ ละ ๒๕๐ บาท หรือ ๕๐๐ บาท ติดต่อกันจนครบ ๑,๐๐๐ บาท หรือจะส่งงวดเดียว ๑,๐๐๐ บาท ก็ได้

๓) นายทะเบียนมีหน้าที่คืนเงินค่าจ้างให้แก่ลูกจ้างภายในสามสิบวันนับแต่วันที่ได้รับคำร้อง หรือหนังสือแจ้งการขอคืน หากนายทะเบียนไม่คืนเงินค่าจ้างให้แก่ลูกจ้างในเวลาที่กำหนดนายทะเบียนต้องคืนเงิน พร้อมด้วยดอกเบี้ยในอัตราร้อยละเจ็ดครึ่งต่อปีนับแต่วันที่ครบกำหนดสามสิบวันดังกล่าวจนถึงวันที่นายทะเบียนคืนเงินค่าจ้างให้แก่ลูกจ้าง

๔) ลูกจ้างต้องยื่นคำร้องขอคืนเงินประกันฯ ดังกล่าวภายในระยะเวลา ๒ ปี นับจากวันที่เดินทางออกนอกราชอาณาจักร ซึ่งหากไม่ขอคืนเงินดังกล่าวจะตกเป็นของกองทุนฯ

๕) หากลูกจ้างกลับเข้ามาทำงานใหม่ภายในเวลา ๒ ปี

- กรณีส่งเงินครบแล้ว ไม่ได้ขอเงินคืน ไม่ต้องนำเงินเข้ากองทุนอีก
- กรณีส่งยังไม่ครบ ไม่ได้ขอเงินคืน ให้ส่งต่อจนครบ
- กรณีขอเงินคืนแล้ว ต้องเริ่มส่งใหม่ทั้งหมด

ในปัจจุบันการส่งเงินประกันค่าใช้จ่ายในการส่งคนต่างด้าวกลับออกไปนอกราชอาณาจักร ได้ถูกยกเลิกการจัดเก็บเนื่องจากกระทรวงแรงงานได้ออกพระราชกำหนดการบริหารจัดการการทำงานของคนต่างด้าว พ.ศ. ๒๕๖๐ มาใช้แทนพระราชบัญญัติการทำงานของคนต่างด้าว พ.ศ. ๒๕๕๑ และไม่มีบทบัญญัติใดกำหนดให้มีการส่งเงินประกันค่าใช้จ่ายในการส่งคนต่างด้าวกลับออกไปนอกราชอาณาจักรอีกต่อไป จึงมีผลทำให้กฎกระทรวงต่างๆ ที่ออกตามพระราชบัญญัติฯ ๒๕๕๑ ถูกยกเลิกไปตามบทบัญญัติของกฎหมายดังกล่าว

๒. การคืนเงินประกันค่าใช้จ่ายในการส่งคนต่างด้าวกลับออกไปนอกราชอาณาจักร

พระราชกำหนดการบริหารจัดการการทำงานของคนต่างด้าว พ.ศ. ๒๕๖๐ มาตรา ๑๔๓ กำหนดให้ลูกจ้างซึ่งถูกหักเงินค่าจ้างและนำส่งเข้ากองทุนเพื่อการส่งคนต่างด้าวกลับออกไปนอกราชอาณาจักร ตามพระราชบัญญัติการทำงานของคนต่างด้าว พ.ศ. ๒๕๕๑ ก่อนวันที่พระราชกำหนดใช้บังคับและเดินทางกลับออกไปนอกราชอาณาจักร โดยค่าใช้จ่ายของตนเองให้มีสิทธิได้รับเงินที่ถูกหักไว้คืนภายในสองปีนับจากวันที่เดินทางออกนอกราชอาณาจักร หากไม่ขอรับเงินคืนภายในเวลาที่กำหนดให้เงินดังกล่าวตกเป็นของกองทุน

๓. การขอคืนเงินประกันค่าใช้จ่ายในการส่งคนต่างด้าวกลับออกไปนอกราชอาณาจักร ได้แก่

๑) กรณีขอคืนล่วงหน้าก่อนวันเดินทางกลับออกไปนอกราชอาณาจักร โดยยื่นหนังสือแจ้งความประสงค์ล่วงหน้าเพื่อขอคืนเงินประกันค่าใช้จ่ายในการส่งคนต่างด้าวกลับออกไปนอกราชอาณาจักร (บต.๑๘) ก่อนเดินทางกลับฯ ไม่น้อยกว่า ๑๕ วัน ณ สำนักงานจัดหางานจังหวัด หรือสำนักงานจัดหางานกรุงเทพมหานครพื้นที่ และสามารถรับเงินคืนในวันที่เดินทางกลับออกไปนอกราชอาณาจักร

๒) กรณีขอคืนหลังจากเดินทางกลับออกไปนอกราชอาณาจักรแล้ว โดยยื่นแบบคำร้องขอคืนเงินประกันค่าใช้จ่าย ในการส่งคนต่างด้าวกลับออกไปนอกราชอาณาจักร (บต. ๑๙) โดยส่งทางไปรษณีย์ลงทะเบียนหรือช่องทางอื่นตามที่คณะกรรมการกองทุนประกาศกำหนด ไปยังสำนักบริหารแรงงานต่างด้าว ภายใน ๒ ปี นับแต่วันที่เดินทางออกไปนอกราชอาณาจักร

๓) กรณีลูกจ้างเสียชีวิต ให้ทายาทโดยธรรมของลูกจ้าง โดยยื่นแบบคำร้องขอคืนเงินประกันค่าใช้จ่าย ในการส่งคนต่างด้าวกลับออกไปนอกราชอาณาจักร (บต.๒๐) ณ สจจ./สจก. กรณีลูกจ้างที่แจ้งความประสงค์ล่วงหน้าถึงแก่ความตาย หรือกรณีที่ลูกจ้างที่เดินทางกลับออกไปนอกราชอาณาจักรแล้วถึงแก่ความตาย ให้ส่งไปรษณีย์ลงทะเบียน หรือช่องทางอื่นตามที่คณะกรรมการกองทุนประกาศกำหนด ไปยังสำนักบริหารแรงงานต่างด้าว

๔. เอกสารประกอบการยื่นคำร้องขอคืนเงินประกัน

๑) หลักฐานแสดงการส่งเงินเข้ากองทุน อย่างไม่อย่างหนึ่ง ดังต่อไปนี้

๑.๑) ใบรับเงินค่าจ้างของลูกจ้างที่นายจ้างนำส่งเข้ากองทุนเพื่อการส่งคนต่างด้าวกลับออกไปนอกราชอาณาจักร (ตท.๑๒) ฉบับจริง

๑.๒) หนังสือรับรอง (ตท.๑๓) หรือใบแทนหนังสือรับรอง ฉบับจริง

*** กรณีหนังสือรับรองสูญหาย หรือเสียหาย ลูกจ้างมีสิทธิขอรับใบแทนหนังสือรับรอง (ตท.๑๓) โดยยื่นคำร้องขอรับใบแทนหนังสือรับรอง จากนายทะเบียน ณ สำนักงานจัดหางานจังหวัด หรือสำนักงานจัดหางานกรุงเทพมหานครพื้นที่ ที่ท้องที่ลูกจ้างส่งเงินฯ โดยมีเอกสารประกอบ ดังนี้

- ใบรับแจ้งความจากสถานีตำรวจในท้องที่ที่หาย
- คำขอรับใบแทนหนังสือรับรอง (ตท. ๑๔)
- รูปถ่ายครึ่งตัว หน้าตรง ไม่สวมหมวก และไม่ใส่แว่นตาสีเข้ม ขนาด ๔ x ๕.๕ ซม. ของผู้ยื่นคำขอซึ่งถ่ายมาแล้วไม่เกินหกเดือน จำนวนสองรูป
- หนังสือรับรองฉบับที่เสียหายหรือหลักฐานการรับแจ้งความกรณีหนังสือรับรองสูญหาย
- สำเนาใบอนุญาตทำงาน
- หลักฐานแสดงตัวบุคคล (อย่างไม่อย่างหนึ่ง)

๒) สำเนาหลักฐานแสดงตัวบุคคล อย่างไม่อย่างหนึ่งดังต่อไปนี้

- ๑.๑) บัตรประจำตัวคนซึ่งไม่มีสัญชาติไทย หรือ ทร.๓๘/๑
- ๑.๒) หนังสือเดินทาง
- ๑.๓) เอกสารใช้แทนหนังสือเดินทาง

๓) หลักฐานในกรณีเสียชีวิต ดังต่อไปนี้

- ๑.๑) หลักฐานแสดงความเป็นทายาทโดยธรรม
- ๑.๒) หลักฐานแสดงการเสียชีวิต

๔) หลักฐานในกรณีมอบอำนาจ ดังต่อไปนี้

- ๑.๑) หนังสือมอบอำนาจ
- ๑.๒) สำเนาบัตรประจำตัวที่ทางราชการออกให้ของผู้รับมอบอำนาจ

๕. วิธีการคืนเงินให้กับลูกจ้าง

- ๑) เงินสด
- ๒) โอนเงินเข้าบัญชีธนาคารของลูกจ้าง (บัญชีในประเทศไทย) หรือทายาทโดยธรรมของลูกจ้าง

๖. สถานที่รับคำร้องและจ่ายเงินประกัน

๑) สถานที่รับคำร้องและจุดจ่ายเงินประกัน สำหรับลูกจ้างสัญญาตลาด

ที่	สถานที่รับคำร้อง	สถานที่รับคืนเงินประกัน	ที่ตั้ง
๑	สำนักงานจัดหางานจังหวัดเชียงราย	จุดผ่านแดนถาวรสะพานมิตรภาพ ๔ (เชียงราย - ห้วยทราย)	อำเภอเชียงของ จังหวัดเชียงราย
๒	สำนักงานจัดหางานจังหวัดเชียงราย	จุดผ่านแดนถาวรสามเหลี่ยมทองคำ (สบรวก)	อำเภอเชียงแสน จังหวัดเชียงราย
๓	สำนักงานจัดหางานจังหวัดน่าน	จุดผ่านแดนบ้านห้วยโก๋น	อำเภอเฉลิมพระเกียรติ จังหวัดน่าน
๔	สำนักงานจัดหางานจังหวัดเลย	จุดผ่านแดนถาวรสะพานมิตรภาพข้ามแม่น้ำเหืองไทย - ลาว	อำเภอท่าลี่ จังหวัดเลย
๕	สำนักงานจัดหางานจังหวัดเลย	จุดผ่านแดนถาวรบ้านเชียงคาน	อำเภอเชียงคาน จังหวัดเลย
๖	สำนักงานจัดหางานจังหวัดเลย	จุดผ่านแดนถาวรบ้านคกไผ่	อำเภอปากชม จังหวัดเลย
๗	สำนักงานจัดหางานจังหวัดหนองคาย	จุดตรวจสะพานมิตรภาพไทย - ลาว (แห่งที่ ๑)	อำเภอเมือง จังหวัดหนองคาย
๘	สำนักงานจัดหางานจังหวัดหนองคาย	จุดตรวจท่าเรือหายโศก	อำเภอเมือง จังหวัดหนองคาย
๙	สำนักงานจัดหางานจังหวัดบึงกาฬ	จุดผ่านแดนถาวรอำเภอบึงกาฬ	อำเภอเมืองบึงกาฬ จังหวัดบึงกาฬ
๑๐	สำนักงานจัดหางานจังหวัดนครพนม	จุดผ่านแดนถาวรสะพานมิตรภาพ ๓ (นครพนม - คำม่วน)	อำเภอเมือง จังหวัดนครพนม
๑๑	สำนักงานจัดหางานจังหวัดมุกดาหาร	จุดผ่านแดนถาวรสะพานมิตรภาพ ๒ (มุกดาหาร - สะหวันนะเขต)	อำเภอเมือง จังหวัดมุกดาหาร
๑๒	สำนักงานจัดหางานจังหวัดอุบลราชธานี	จุดผ่านแดนถาวรปากแซง	อำเภอนาตาล จังหวัดอุบลราชธานี
๑๓	สำนักงานจัดหางานจังหวัดอุบลราชธานี	จุดผ่านแดนถาวรช่องเม็ก	อำเภอสิรินธร จังหวัดอุบลราชธานี
๑๔	สำนักงานจัดหางานจังหวัดอุตรดิตถ์	จุดผ่านแดนถาวรภูตู๋	อำเภอบ้านโคก จังหวัดอุตรดิตถ์

๒) สถานที่รับคำร้องและจุดจ่ายคืนเงินประกัน สำหรับลูกจ้างสัญชาติเมียนมา

ที่	สถานที่รับคำร้อง	สถานที่รับคืนเงินประกัน	ที่ตั้ง
๑	สำนักงานจัดหางานจังหวัดตาก	จุดผ่านแดนถาวรสะพานข้ามแม่น้ำสาย	อำเภอแม่สอด จังหวัดตาก
๒	สำนักงานจัดหางานจังหวัดเชียงราย	จุดผ่านแดนถาวรสะพานข้ามแม่น้ำสายแห่งที่ ๒	อำเภอแม่สาย จังหวัดเชียงราย
๓	สำนักงานจัดหางานจังหวัดน่าน	จุดผ่านแดนบ้านริมเมย	อำเภอเฉลิมพระเกียรติ จังหวัดน่าน
๔	สำนักงานจัดหางานจังหวัดระนอง	จุดผ่านแดนถาวรบริเวณด่านตรวจคนเข้าเมืองระนอง	อำเภอเมือง จังหวัดระนอง
๕	สำนักงานจัดหางานจังหวัดกาญจนบุรี	จุดผ่านแดนถาวรบ้านพุน้ำร้อน	อำเภอเมือง จังหวัดกาญจนบุรี

๓) สถานที่รับคำร้องและจุดจ่ายคืนเงินประกัน สำหรับลูกจ้างสัญชาติกัมพูชา

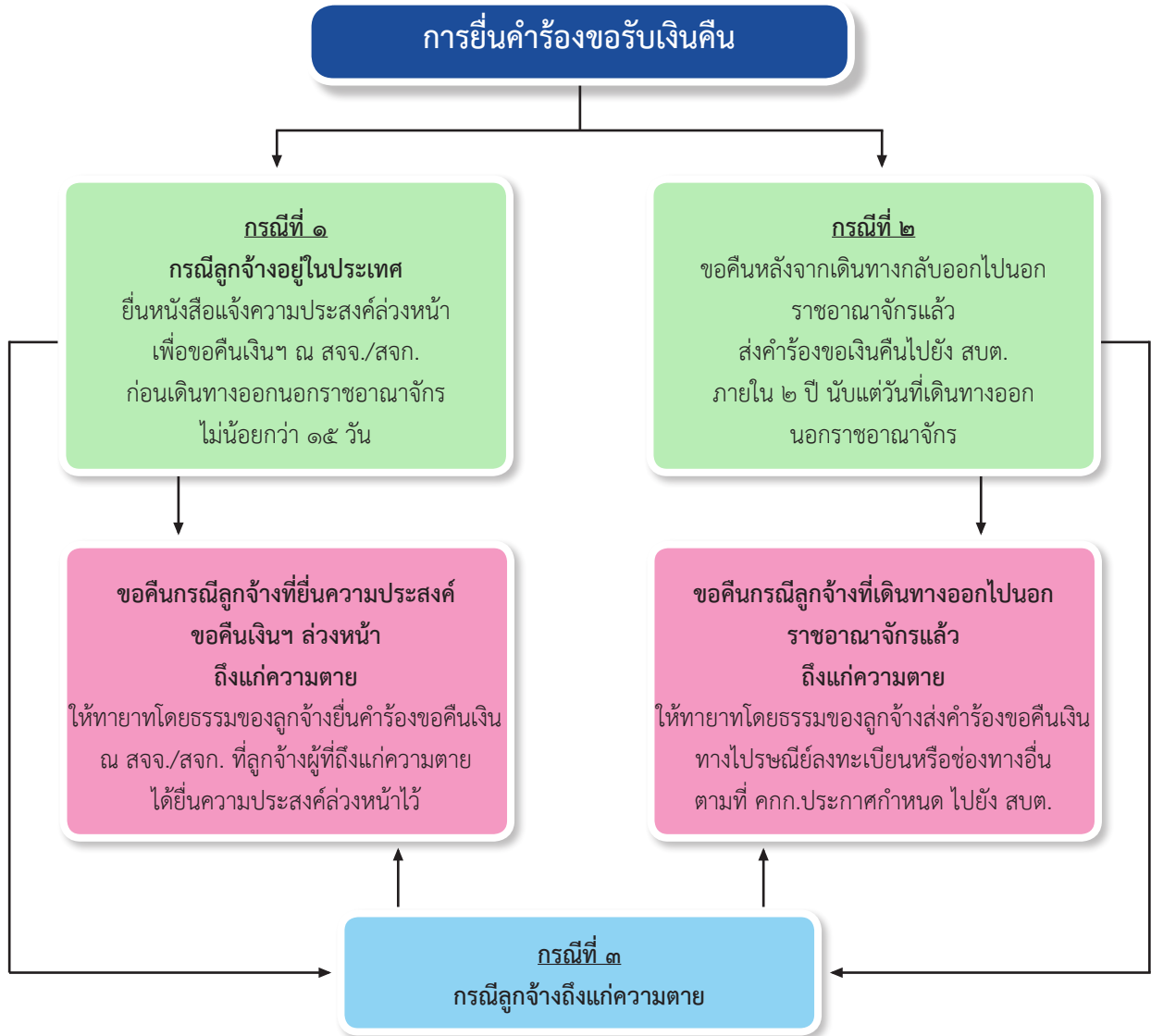
ที่	สถานที่รับคำร้อง	สถานที่รับคืนเงินประกัน	ที่ตั้ง
๑	สำนักงานจัดหางานจังหวัดศรีสะเกษ	จุดผ่านแดนถาวรช่องสะงำ	อำเภอภูสิงห์ จังหวัดศรีสะเกษ
๒	สำนักงานจัดหางานจังหวัดสุรินทร์	จุดผ่านแดนถาวรช่องจอม	อำเภอกาบเชิง จังหวัดสุรินทร์
๓	สำนักงานจัดหางานจังหวัดสระแก้ว	จุดผ่านแดนบ้านคลองลึก	อำเภออรัญประเทศ จังหวัดสระแก้ว
๔	สำนักงานจัดหางานจังหวัดจันทบุรี	จุดผ่านแดนถาวรบ้านแหลม	อำเภอโป่งน้ำร้อน จังหวัดจันทบุรี
๕	สำนักงานจัดหางานจังหวัดจันทบุรี	จุดผ่านแดนถาวรบ้านผักกาด	อำเภอโป่งน้ำร้อน จังหวัดจันทบุรี
๖	สำนักงานจัดหางานจังหวัดตราด	จุดผ่านแดนถาวรบ้านหาดเล็ก	อำเภอคลองใหญ่ จังหวัดตราด

๔) สถานที่รับคำร้องและจุดจ่ายคืนเงินประกันสำหรับลูกจ้างสัญชาติลาว เมียนมา และกัมพูชา

ที่	สถานที่รับคำร้อง	สถานที่รับคืนเงินประกัน	ที่ตั้ง
๑	สำนักบริหารแรงงานต่างด้าว	ท่าอากาศยานกรุงเทพฯ (ดอนเมือง)	เขตดอนเมือง กรุงเทพมหานคร
๒	สำนักงานจัดหางานจังหวัดสมุทรปราการ	ท่าอากาศยานสุวรรณภูมิ	อำเภอบางพลี จังหวัดสมุทรปราการ

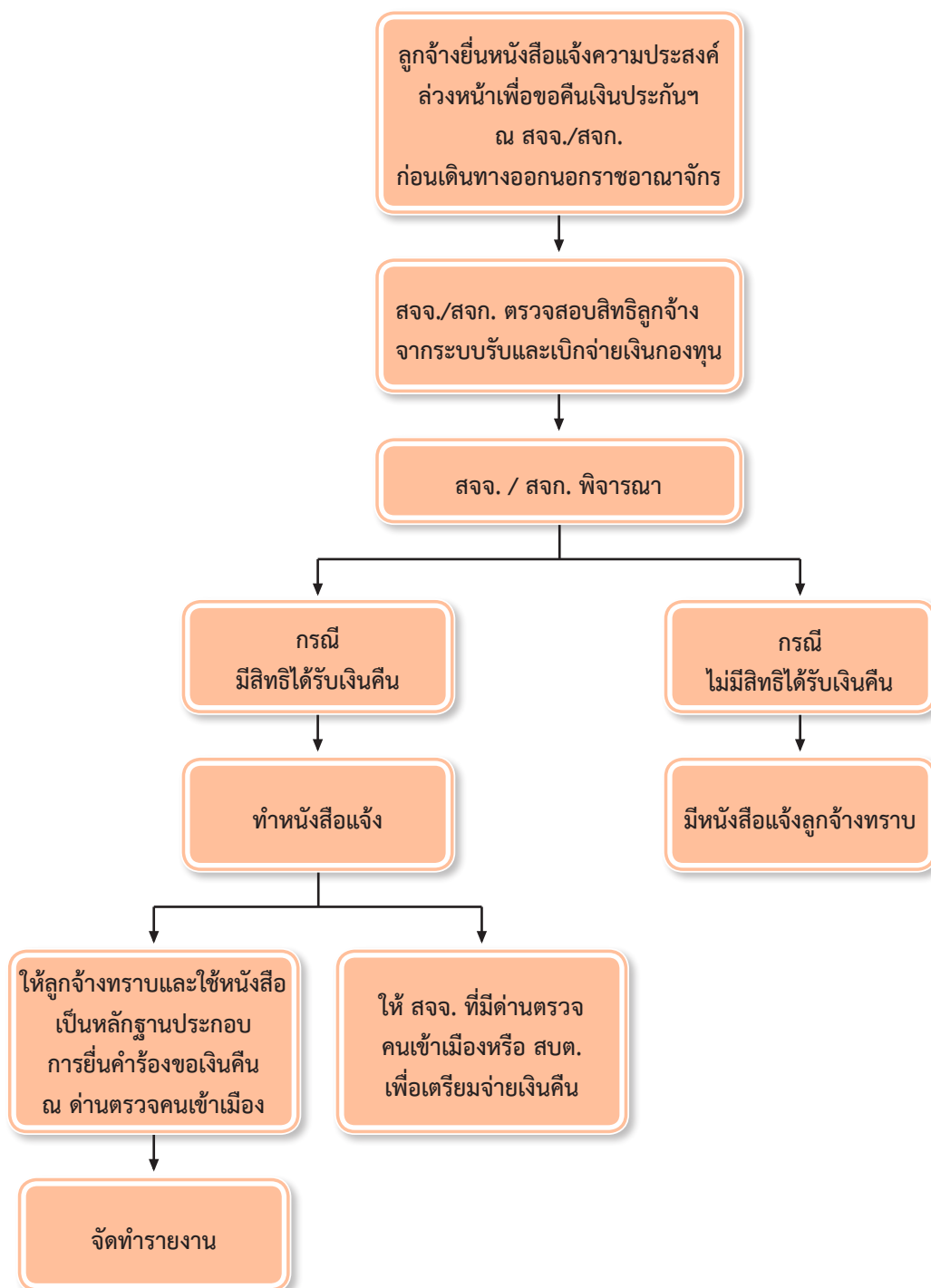
ขั้นตอน

การคืนเงินประกันค่าใช้จ่ายในการส่งคนต่างด้าวกลับออกไปนอกราชอาณาจักร



ขั้นตอนการคืนเงินประกัน

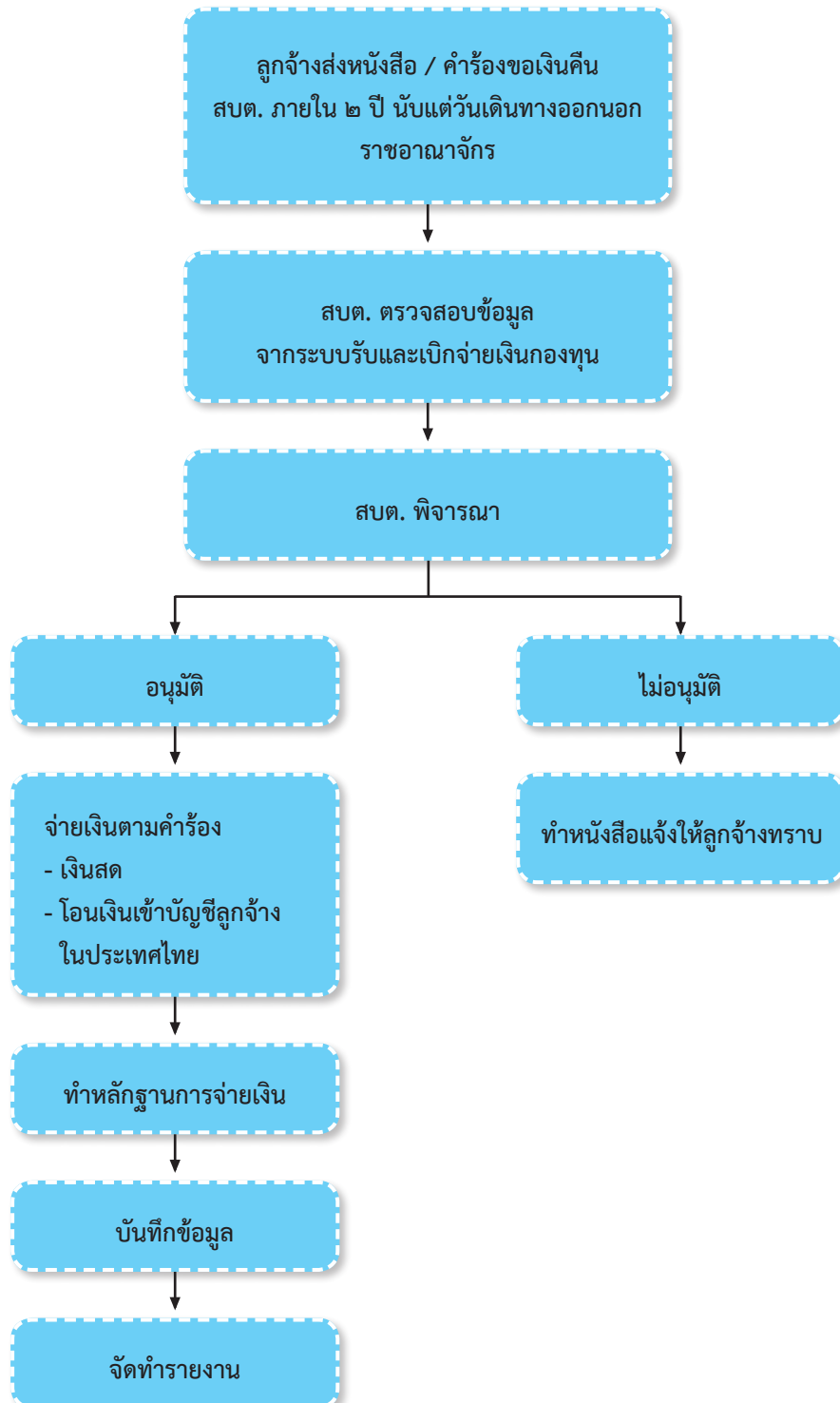
ยื่นหนังสือแจ้งความประสงค์ล่วงหน้าเพื่อขอคืนเงินประกันฯ ณ สจจ./สจก.
ก่อนเดินทางออกนอกราชอาณาจักร



ขั้นตอนการคืนเงินประกัน

(กรณีคนต่างด้าวเดินทางออกนอกราชอาณาจักรแล้ว)

- ส่งคำร้องขอคืนเงินทางไปรษณีย์ลงทะเบียนหรือช่องทางอื่นตามที่คณะกรรมการกองทุนประกาศกำหนด ไปยังสำนักบริหารแรงงานต่างด้าว



วิธีที่ ๑

ยื่นหนังสือแจ้งความประสงค์ล่วงหน้า เพื่อขอคืนเงินประกันฯ
ณ สจจ./สจก. ก่อนเดินทางออกนอกราชอาณาจักร

การดำเนินการของลูกจ้าง

แจ้งความประสงค์ล่วงหน้าก่อนเดินทางออกนอกราชอาณาจักร

ลูกจ้างยื่นหนังสือแจ้งความประสงค์ล่วงหน้าเพื่อขอคืนเงินประกันค่าใช้จ่ายในการส่งคนต่างด้าวกลับออกไปนอกราชอาณาจักร ณ สำนักงานจัดหางานจังหวัด หรือสำนักงานจัดหางานกรุงเทพมหานครพื้นที่ที่นำส่งเงินเข้ากองทุน โดยแจ้งล่วงหน้าก่อนเดินทางไม่น้อยกว่า ๑๕ วัน พร้อมแนบหลักฐานดังนี้

๑. หลักฐานแสดงการส่งเงินเข้ากองทุน (ฉบับจริง)

กรณีส่งเงินเข้ากองทุนไม่ครบ **แนบ** ใบรับ (ตท.๑๒)

กรณีส่งเงินเข้ากองทุนครบถ้วน **แนบ** หนังสือรับรอง (ตท.๑๓)

หรือ ใบแทนหนังสือรับรอง

๒. หลักฐานแสดงตัวบุคคล (อย่างใดอย่างหนึ่ง)

๑) สำเนาบัตรประจำตัวคนซึ่งไม่มีสัญชาติไทย หรือ ทร.๓๘/๑

๒) สำเนาหนังสือเดินทาง (Passport)

๓) สำเนาเอกสารใช้แทนหนังสือเดินทาง

๓. กรณีมอบอำนาจ ต้องมีหลักฐาน ดังนี้

๑) หนังสือมอบอำนาจ

๒) สำเนาบัตรประจำตัวที่ทางราชการออกให้ของผู้รับมอบอำนาจ

การดำเนินการของเจ้าหน้าที่

(สจจ. / สจก. ที่รับหนังสือแจ้งความประสงค์ล่วงหน้า)

ขั้นตอนที่ ๑ ตรวจสอบเอกสารและหลักฐานประกอบการแจ้งความประสงค์ล่วงหน้า

๑. เอกสารที่ต้องตรวจสอบ ประกอบด้วย

๑.๑ หนังสือแจ้งความประสงค์ล่วงหน้าเพื่อขอคืนเงินประกันค่าใช้จ่ายในการส่งคนต่างด้าวกลับออกไปนอกราชอาณาจักร

๑.๒ หลักฐานประกอบการยื่นหนังสือแจ้งความประสงค์ ได้แก่

๑) หลักฐานแสดงการส่งเงินเข้ากองทุน (ฉบับจริง)

กรณีส่งเงินเข้ากองทุนไม่ครบ **แนบ** ใบรับ (ตท.๑๒)

กรณีส่งเงินเข้ากองทุนครบถ้วน **แนบ** หนังสือรับรอง (ตท.๑๓)

หรือ ใบแทนหนังสือรับรอง

๒) หลักฐานแสดงตัวบุคคล (อย่างใดอย่างหนึ่ง)

ก) สำเนาบัตรประจำตัวคนซึ่งไม่มีสัญชาติไทย หรือ ทร.๓๘/๑

ข) สำเนาหนังสือเดินทาง (Passport)

ค) สำเนาเอกสารใช้แทนหนังสือเดินทาง

๓) หลักฐานการมอบอำนาจ

รายละเอียดการตรวจสอบ เช่น

- ๑) ลูกจ้างกรอกเอกสารครบถ้วน ถูกต้องหรือไม่
- ๒) ลูกจ้างลงลายมือชื่อในคำร้องหรือไม่
- ๓) แนบเอกสารหลักฐานครบถ้วนหรือไม่

๒. บันทึกเลขรับ วันที่และชื่อผู้รับลงในหนังสือแจ้งความประสงค์ล่วงหน้าเพื่อขอคืนเงินประกันค่าใช้จ่ายในการส่งคนต่างด้าวกลับออกไปนอกราชอาณาจักร **หน้าแรกมุมบนขวา** โดยให้จัดทำทะเบียนรับหนังสือแจ้งความประสงค์ขอคืนเงินประกัน

ขั้นตอนที่ ๒ การพิจารณาหนังสือแจ้งความประสงค์ (ตรวจสอบจากระบบรับและเบิกจ่าย)

๑. ตรวจสอบหลักฐานประกอบการยื่นหนังสือแจ้งความประสงค์ เช่น
 - ๑.๑ หลักฐานแสดงการส่งเงินเข้ากองทุนออกโดยนายทะเบียนจริงหรือไม่
 - ๑.๒ ตรวจสอบรหัสหลักฐานการส่งเงินเข้ากองทุนกับข้อมูลระบบรับและเบิกจ่ายตรงกันหรือไม่
 - ๑.๓ มีการขอคืนเงินประกันฯ ไปแล้วหรือไม่
 - ๑.๔ เอกสารการมอบอำนาจถูกต้องหรือไม่
๒. เสนอนายทะเบียนพิจารณา

๒.๑ กรณีนายทะเบียนพิจารณาสิทธิได้รับเงินคืน ให้ดำเนินการดังนี้

- ๑) ทำหนังสือแจ้งผลการพิจารณาให้ลูกจ้างเพื่อใช้เป็นหลักฐานในการรับเงินในวันที่เดินทางออกนอกราชอาณาจักรต่อนายทะเบียน ณ ด่านตรวจคนเข้าเมือง
- ๒) ทำหนังสือแจ้งสำนักงานจัดหางานจังหวัดที่มีด่านตรวจคนเข้าเมืองที่ลูกจ้างประสงค์จะเดินทางออกเพื่อดำเนินการเตรียมจ่ายเงินคืนตามคำร้อง

๒.๒ กรณีนายทะเบียนพิจารณาว่าไม่มีสิทธิได้รับเงินคืน

จัดทำหนังสือแจ้งผลการพิจารณา โดยระบุเหตุผลที่พิจารณาว่าไม่มีสิทธิได้รับเงินคืน

ขั้นตอนที่ ๓ การบันทึกข้อมูล

บันทึกข้อมูลการพิจารณาหนังสือแจ้งความประสงค์ล่วงหน้าเพื่อขอคืนเงินประกันค่าใช้จ่ายในการส่งคนต่างด้าวกลับออกไปนอกราชอาณาจักรลงในระบบรับและเบิกจ่าย

ขั้นตอนที่ ๔ การจัดทำรายงาน

จัดทำรายงานการพิจารณาหนังสือแจ้งความประสงค์ล่วงหน้าเพื่อขอคืนเงินประกันค่าใช้จ่ายในการส่งคนต่างด้าวกลับออกไปนอกราชอาณาจักร ให้สำนักบริหารแรงงานต่างด้าวทราบ ทุกวันที่ ๕ ของเดือนถัดไป

การดำเนินการของเจ้าหน้าที่ (สำนักงานจัดหางานจังหวัดที่มีด่านตรวจคนเข้าเมือง)

ขั้นตอนที่ ๑ ตรวจสอบหลักฐานประกอบการยื่นคำร้อง ประกอบด้วย

- ๑.๑ หนังสือแจ้งผลการพิจารณาการแจ้งความประสงค์ล่วงหน้าเพื่อขอคืนเงินประกันค่าใช้จ่ายในการส่งคนต่างด้าวกลับออกไปนอกราชอาณาจักร ซึ่งระบุว่าเป็นผู้มีสิทธิรับเงินคืนในขั้นตอนที่ ๑ (ฉบับจริง)

๑.๒ หลักฐานแสดงตัวบุคคล (อย่างใดอย่างหนึ่ง)

- ๑) สำเนาบัตรประจำตัวคนซึ่งไม่มีสัญชาติไทย หรือ ทร.๓๘/๑
- ๒) สำเนาหนังสือเดินทาง (Passport)
- ๓) สำเนาเอกสารใช้แทนหนังสือเดินทาง

๑.๓ หลักฐานการมอบอำนาจ

รายละเอียดการตรวจสอบ เช่น

- ๑) หนังสือแจ้งผลการพิจารณาการแจ้งความประสงค์ล่วงหน้าเพื่อขอคืนเงินประกันค่าใช้จ่ายในการส่งคนต่างด้าวกลับออกไปนอกราชอาณาจักรเป็นฉบับจริงหรือไม่
- ๒) หลักฐานแสดงตัวบุคคลตรงกับหนังสือแจ้งผลการพิจารณาตามข้อ ๑) หรือไม่

ขั้นตอนที่ ๒ การพิจารณาคืนเงิน

๒.๑ กรณีนายทะเบียนพิจารณาอนุมัติ

จ่ายเงินตามคำร้อง และออกหลักฐานการจ่ายเงิน

๑) จ่ายเป็นเงินสด

หลักฐานการจ่ายเงิน คือ ใบสำคัญรับเงิน

๒) โอนเข้าบัญชีลูกจ้าง

หลักฐานการจ่ายเงิน คือ หลักฐานการโอนเงิน

๒.๒ กรณีนายทะเบียนพิจารณาไม่อนุมัติ

ให้จัดทำหนังสือแจ้งผลการพิจารณาโดยระบุเหตุผลการพิจารณาไม่อนุมัติ

ขั้นตอนที่ ๓ การบันทึกข้อมูล

บันทึกข้อมูลการพิจารณาคืนเงินลงในระบบรับและเบิกจ่าย

ขั้นตอนที่ ๔ การจัดทำรายงาน

รายงานประจำวัน

จัดทำรายงานการเงินและบัญชี

รายงานประจำเดือน

จัดทำรายงานการคืนเงินประกันค่าใช้จ่ายในการส่งคนต่างด้าว กลับออกไปนอกราชอาณาจักรให้สำนักบริหารแรงงานต่างด้าวทราบทุกวันที ๕ ของเดือนถัดไป

วิธีที่ ๒

ยื่นคำร้องขอคืนเงิน กรณีเดินทางออกนอกราชอาณาจักรแล้ว
โดยส่งคำร้องขอคืนเงินไปยังสำนักบริหารแรงงานต่างด้าว

การดำเนินการของลูกจ้าง

ลูกจ้างยื่นคำร้องตามแบบคำร้องขอเงินคืนประกันค่าใช้จ่ายในการส่งคนต่างด้าวกลับออกไปนอกราชอาณาจักร โดยส่งทางไปรษณีย์ลงทะเบียนหรือช่องทางอื่นตามที่คณะกรรมการกองทุนประกาศกำหนด ไปยังสำนักบริหารแรงงานต่างด้าว ภายในสองปีนับแต่วันที่เดินทางออกไปนอกราชอาณาจักรพร้อมแนบ หลักฐานดังนี้

๑. หลักฐานแสดงการส่งเงินเข้ากองทุน (**ฉบับจริง**)
 - กรณีส่งเงินเข้ากองทุนไม่ครบ **แนบ** ใบรับ (ตท.๑๒)
 - กรณีส่งเงินเข้ากองทุนครบถ้วน **แนบ** หนังสือรับรอง (ตท.๑๓)
 - หรือ** ใบแทนหนังสือรับรอง
๒. หลักฐานแสดงตัวบุคคล (อย่างใดอย่างหนึ่ง)
 - ๑) สำเนาบัตรประจำตัวคนซึ่งไม่มีสัญชาติไทย หรือ ทร.๓๘/๑
 - ๒) สำเนาหนังสือเดินทาง (Passport)
 - ๓) สำเนาเอกสารใช้แทนหนังสือเดินทาง
๓. หลักฐานการมอบอำนาจ

การดำเนินการของเจ้าหน้าที่

ขั้นตอนที่ ๑ ตรวจสอบคำร้องและหลักฐานประกอบการขอเงินคืน

๑. เอกสารที่ต้องตรวจสอบ ประกอบด้วย
 - ๑.๑ แบบคำร้องขอเงินคืนประกันค่าใช้จ่ายในการส่งคนต่างด้าวกลับออกไปนอกราชอาณาจักร
 - ๑.๒ หลักฐานประกอบการยื่นคำร้อง ได้แก่
 - ๑) หลักฐานแสดงการส่งเงินเข้ากองทุน (**ฉบับจริง**)
 - กรณีส่งเงินเข้ากองทุนไม่ครบ **แนบ** ใบรับ (ตท.๑๒)
 - กรณีส่งเงินเข้ากองทุนครบถ้วน **แนบ** หนังสือรับรอง (ตท.๑๓)
 - หรือ** ใบแทนหนังสือรับรอง
 - ๒) หลักฐานแสดงตัวบุคคล (อย่างใดอย่างหนึ่ง)
 - ก) สำเนาบัตรประจำตัวคนซึ่งไม่มีสัญชาติไทย หรือ ทร.๓๘/๑
 - ข) สำเนาหนังสือเดินทาง (Passport)
 - ค) สำเนาเอกสารใช้แทนหนังสือเดินทาง

รายละเอียดการตรวจสอบ เช่น

- ๑) ลูกจ้างกรอกเอกสารครบถ้วน ถูกต้องหรือไม่
- ๒) ลูกจ้างลงลายมือชื่อในคำร้องหรือไม่
- ๓) แนบเอกสารหลักฐานครบถ้วนหรือไม่
๒. บันทึกเลขรับ วันที่ และชื่อผู้รับลงในแบบคำร้องขอเงินคืนประกันค่าใช้จ่ายในการส่งคนต่างด้าวกลับออกไปนอกราชอาณาจักร **หน้าแรกมุมบนขวา** โดยให้จัดทำทะเบียนรับคำร้องขอคืนเงินประกัน

ขั้นตอนที่ ๒ การพิจารณาคำร้อง (ตรวจสอบจากระบบรับและเบิกจ่าย)

๑. ตรวจสอบหลักฐานประกอบการยื่นคำร้อง เช่น
 - ๑.๑ หลักฐานแสดงการส่งเงินเข้ากองทุนออกโดยนายทะเบียนจริงหรือไม่
 - ๑.๒ ตรวจสอบรหัสหลักฐานการส่งเงินเข้ากองทุนกับข้อมูลระบบขั้นตอนรับและเบิกจ่าย ตรงกันหรือไม่
 - ๑.๓ มีการขอคืนเงินประกันฯ ไปแล้วหรือไม่

๒. เสนอนายทะเบียนพิจารณา

๒.๑ กรณีนายทะเบียนพิจารณาอนุมัติ

จ่ายเงินตามคำร้อง และออกหลักฐานการจ่ายเงิน

๑) จ่ายเป็นเงินสด

หลักฐานการจ่ายเงิน คือใบสำคัญรับเงิน

๒) โอนเงินเข้าบัญชีลูกจ้าง

หลักฐานการจ่ายเงิน คือ หลักฐานการโอนเงิน

๒.๒ กรณีนายทะเบียนพิจารณาไม่อนุมัติ

ให้จัดทำหนังสือแจ้งผลการพิจารณาโดยระบุเหตุผลผลการพิจารณาไม่อนุมัติ

ขั้นตอนที่ ๓ การบันทึกข้อมูล

บันทึกข้อมูลการพิจารณาคืนเงินลงในระบบรับและเบิกจ่าย

ขั้นตอนที่ ๔ การจัดทำรายงาน

รายงานประจำวัน

จัดทำรายงานการเงินและบัญชี

รายงานประจำเดือน

จัดทำรายงานการคืนเงินประกันค่าใช้จ่ายในการส่งคนต่างด้าวกลับออกไปนอกราชอาณาจักรให้สำนักงานกองทุนเพื่อการบริหารจัดการการทำงานของคนต่างด้าวทราบทุกวันที่ ๕ ของเดือนถัดไป

วิธีที่ ๓ กรณีลูกจ้างเสียชีวิต

การดำเนินการของทนายทโดยธรรม

ให้ทนายทโดยธรรมเป็นผู้ขอรับเงินคืนแทนลูกจ้างที่เสียชีวิต

วิธีการยื่นคำร้อง สามารถดำเนินการได้ ดังนี้

๑. กรณีลูกจ้างยื่นความประสงค์ล่วงหน้าถึงแก่ความตาย ให้ยื่น ณ สจจ./สจก. ที่ลูกจ้างผู้ซึ่งถึงแก่ความตายได้ยื่นความประสงค์ล่วงหน้าไว้

๒. กรณีลูกจ้างที่เดินทางกลับออกไปนอกราชอาณาจักรแล้วถึงแก่ความตาย ให้ส่งคำร้องขอคืนเงินโดยส่งทางไปรษณีย์ลงทะเบียน หรือช่องทางอื่นตามที่คณะกรรมการกองทุนประกาศกำหนดไปยังสำนักบริหารแรงงานต่างด้าว

เอกสารประกอบการยื่นคำร้อง

๑. คำร้องตามแบบคำร้องขอเงินคืนประกันค่าใช้จ่ายในการส่งคนต่างด้าวกลับออกไปนอกราชอาณาจักร

๒. กรณีลูกจ้างยื่นความประสงค์ล่วงหน้าถึงแก่ความตาย ให้ยื่นพร้อมหลักฐานเพิ่มเติม ดังนี้

๑) หลักฐานแสดงการเสียชีวิตของลูกจ้าง

๒) หลักฐานแสดงการเป็นทนายทโดยธรรม

กรณีลูกจ้างที่เดินทางกลับออกไปนอกราชอาณาจักรแล้วถึงแก่ความตาย ให้ยื่นพร้อมหลักฐาน ดังนี้

๑) แสดงการส่งเงินเข้ากองทุน (ฉบับจริง)

กรณีส่งเงินเข้ากองทุนไม่ครบ **แนบ** ใบรับ (ตท.๑๒)

กรณีส่งเงินเข้ากองทุนครบถ้วน **แนบ** หนังสือรับรอง (ตท.๑๓)

หรือ ใบแทนหนังสือรับรอง

๒) หลักฐานแสดงการเสียชีวิต

๓) หลักฐานแสดงการเป็นทายาทโดยธรรม

**๓.๑ กรณีลูกจ้างยื่นความประสงค์ขอคืนเงินประกันค่าใช้จ่ายในการส่งคนต่างด้าว
กลับออกไปนอกราชอาณาจักรล่วงหน้าแล้ว ถึงแก่ความตาย
ให้ยื่นคำร้องขอคืนเงิน ณ สจจ/สจก. ที่ลูกจ้างผู้ถึงแก่ความตายได้ยื่นความประสงค์ล่วงหน้าไว้**

ขั้นตอนที่ ๑ ตรวจสอบคำร้องและหลักฐานประกอบการขอคืนเงิน

๑. เอกสารที่ต้องตรวจสอบ ประกอบด้วย

๑.๑ แบบคำร้องขอเงินคืนประกันค่าใช้จ่ายในการส่งคนต่างด้าวกลับออกไปนอกราชอาณาจักร

๑.๒ หลักฐานเพิ่มเติมที่ใช้ประกอบการยื่นคำร้อง ได้แก่

๑) หลักฐานแสดงการเสียชีวิต

๒) หลักฐานแสดงการเป็นทายาทโดยธรรม

รายละเอียดการตรวจสอบ เช่น

๑) ลูกจ้างกรอกเอกสารครบถ้วน ถูกต้องหรือไม่

๒) ลูกจ้างลงลายมือชื่อในคำร้องหรือไม่

๓) แนบเอกสารหลักฐานครบถ้วนหรือไม่

๔) หลักฐานแสดงการเสียชีวิตและหลักฐานแสดงการเป็นทายาทโดยธรรม

๒. บันทึกเลขรับ วันที่ และชื่อผู้รับลงในแบบคำร้องขอเงินคืนประกันค่าใช้จ่ายในการส่งคนต่างด้าวกลับออกไปนอกราชอาณาจักร **หน้าแรกมุมบนขวา** โดยให้จัดทำทะเบียนรับคำร้องขอคืนเงินประกันฯ

ขั้นตอนที่ ๒ การพิจารณาคำร้อง (ตรวจสอบจากระบบรับและเบิกจ่าย)

๑. ตรวจสอบหลักฐานประกอบการยื่นคำร้อง เช่น

๑.๑ หลักฐานแสดงการส่งเงินเข้ากองทุนออกโดยนายทะเบียนจริงหรือไม่

๑.๒ ตรวจสอบรหัสหลักฐานกับข้อมูลระบบรับและเบิกจ่ายตรงกันหรือไม่

๑.๓ มีการขอคืนเงินประกันฯ ไปแล้วหรือไม่

๑.๔ ผู้ยื่นคำร้องเป็นทายาทโดยธรรมหรือไม่

๒. เสนอนายทะเบียนพิจารณา

ดำเนินการเช่นเดียวกับกรณีลูกจ้างยื่นคำร้องด้วยตนเอง

ขั้นตอนที่ ๓ - ๔ ดำเนินการเช่นเดียวกับกรณีลูกจ้างยื่นคำร้องด้วยตนเอง

๓.๒ กรณีลูกจ้างที่เดินทางกลับออกไปนอกราชอาณาจักรแล้วถึงแก่ความตาย ให้ส่งคำร้องขอคืนเงินไปยังสำนักบริหารแรงงานต่างด้าว

ขั้นตอนที่ ๑ ตรวจสอบคำร้องและหลักฐานประกอบการขอคืนเงิน

๑. เอกสารที่ต้องตรวจสอบ ประกอบด้วย

๑.๑ แบบคำร้องขอเงินคืนประกันค่าใช้จ่ายในการส่งคนต่างด้าวกลับออกไปนอกราชอาณาจักร

๑.๒ หลักฐานประกอบการยื่นคำร้อง ได้แก่

๑) หลักฐานแสดงการส่งเงินเข้ากองทุน (ฉบับจริง)

กรณีส่งเงินเข้ากองทุนไม่ครบ **แนบ** ใบรับ (ตท.๑๒)

กรณีส่งเงินเข้ากองทุนครบถ้วน **แนบ** หนังสือรับรอง (ตท.๑๓)

หรือ ใบแทนหนังสือรับรอง

๒) หลักฐานแสดงการเสียชีวิต

๓) หลักฐานแสดงการเป็นทายาทโดยธรรม

รายละเอียดการตรวจสอบ เช่น

๑) ลูกจ้างกรอกเอกสารครบถ้วน ถูกต้องหรือไม่

๒) ลูกจ้างลงลายมือชื่อในคำร้องหรือไม่

๓) แนบเอกสารหลักฐานครบถ้วนหรือไม่

๔) หลักฐานแสดงการเสียชีวิตและหลักฐานแสดงการเป็นทายาทโดยธรรม

๒. บันทึกเลขรับ วันที่ และชื่อผู้รับลงในแบบคำร้องขอเงินคืนประกันค่าใช้จ่ายในการส่งคนต่างด้าวกลับออกไปนอกราชอาณาจักร **หน้าแรกมุมบนขวา** โดยให้จัดทำทะเบียนรับคำร้องขอคืนเงินประกันฯ

ขั้นตอนที่ ๒ การพิจารณาคำร้อง (ตรวจสอบจากระบบรับและเบิกจ่าย)

๑. ตรวจสอบหลักฐานประกอบการยื่นคำร้อง เช่น

๑.๑ หลักฐานแสดงการส่งเงินเข้ากองทุนออกโดยนายทะเบียนจริงหรือไม่

๑.๒ ตรวจสอบรหัสหลักฐานกับข้อมูลระบบรับและเบิกจ่ายตรงกันหรือไม่

๑.๓ มีการขอคืนเงินประกันฯ ไปแล้วหรือไม่

๑.๔ ผู้ยื่นคำร้องเป็นทายาทโดยธรรมหรือไม่

๒. เสนอนายทะเบียนพิจารณา

ดำเนินการเช่นเดียวกับกรณีลูกจ้างยื่นคำร้องด้วยตนเอง

ขั้นตอนที่ ๓ - ๔ ดำเนินการเช่นเดียวกับกรณีลูกจ้างยื่นคำร้องด้วยตนเอง

การขอรับใบแทนหนังสือรับรอง

๑. หนังสือรับรองสูญหายหรือเสียหาย

ในกรณีที่หนังสือรับรองสูญหายหรือเสียหาย ลูกจ้างมีสิทธิขอรับใบแทนหนังสือรับรอง (ตท.๑๓) จากนายทะเบียน

๒. การดำเนินการของลูกจ้าง

๑. ลูกจ้างแจ้งเอกสารหายที่สถานีตำรวจในท้องที่ที่ทำหาย เพื่อนำมาใช้เป็นหลักฐานประกอบการยื่นคำขอใบแทนหนังสือรับรอง

๒. ยื่นคำขอรับใบแทนหนังสือรับรอง ณ สำนักงานจัดหางานจังหวัด หรือสำนักงานจัดหางานกรุงเทพมหานครพื้นที่ที่เป็นผู้ออกหนังสือรับรอง พร้อมแนบเอกสารหลักฐาน ดังนี้

๒.๑ คำขอรับใบแทนหนังสือรับรอง (แบบ ตท.๑๔)

๒.๒ รูปถ่ายครึ่งตัวหน้าตรงไม่สวมหมวก และไม่ใส่แว่นตาสีเข้ม ขนาด ๔ x ๕.๕ ซม. ของผู้ยื่นคำขอ ซึ่งถ่ายมาแล้วไม่เกินหกเดือน จำนวนสองรูป

๒.๓ หนังสือรับรองฉบับที่เสียหายหรือหลักฐานการรับแจ้งความกรณีหนังสือรับรองสูญหาย

๒.๔ สำเนาใบอนุญาตทำงาน

๒.๕ หลักฐานแสดงตัวบุคคล (อย่างใดอย่างหนึ่ง)

๑) สำเนาบัตรประจำตัวคนซึ่งไม่มีสัญชาติไทย หรือ ทร.๓๘/๑

๒) สำเนาหนังสือเดินทาง (Passport)

๓) สำเนาเอกสารใช้แทนหนังสือเดินทาง

๓. การดำเนินการของเจ้าหน้าที่

ขั้นตอนที่ ๑ ตรวจสอบคำขอและหลักฐานประกอบคำขอ

๑. คำขอรับใบแทนหนังสือรับรอง (แบบ ตท.๑๔)

๒. รูปถ่ายครึ่งตัว หน้าตรง ไม่สวมหมวก และไม่ใส่แว่นตาสีเข้ม ขนาด ๔ x ๕.๕ เซนติเมตร ของผู้ยื่นคำขอซึ่งถ่ายมาแล้วไม่เกินหกเดือน จำนวนสองรูป

๓. หนังสือรับรองฉบับที่เสียหายหรือหลักฐานการรับแจ้งความกรณีหนังสือรับรองสูญหาย

๔. สำเนาใบอนุญาตทำงาน

๕. หลักฐานแสดงตัวบุคคล (อย่างใดอย่างหนึ่ง)

๑) สำเนาบัตรประจำตัวคนซึ่งไม่มีสัญชาติไทย หรือ ทร.๓๘/๑

๒) สำเนาหนังสือเดินทาง (Passport)

๓) สำเนาเอกสารใช้แทนหนังสือเดินทาง

ตรวจสอบรายละเอียดต่างๆ เช่น

๑. กรอกรายละเอียดครบถ้วน ถูกต้องหรือไม่

๒. เอกสารหลักฐานประกอบการยื่นคำขอรับใบแทนหนังสือรับรองครบถ้วนหรือไม่

๓. ลูกจ้างลงลายมือชื่อในคำขอหรือไม่

ขั้นตอนที่ ๒ บันทึกข้อมูลลงมบบนขวามือในช่องเฉพาะเจ้าหน้าที่ในแบบคำขอรับใบแทนหนังสือรับรอง (ตท.๑๔) หน้าแรกในช่องสำหรับเจ้าหน้าที่ ประกอบด้วย เลขที่รับ วันที่รับ ชื่อผู้รับ ใบอนุญาตทำงาน เลขที่ออกให้เมื่อ จังหวัด หมายเลขประจำตัวคนต่างด้าว โดยให้จัดทำทะเบียนรับแบบขอรับใบแทนหนังสือรับรอง

ขั้นตอนที่ ๓ การพิจารณาคำขอ (ตรวจสอบจากระบบรับและเบิกจ่าย)

๑. ตรวจสอบข้อมูลส่วนบุคคลของลูกจ้างคนต่างด้าวที่ยื่นคำขอรับใบแทนหนังสือรับรอง ต้องถูกต้องตรงกับหนังสือรับรองฉบับที่เสียหาย หรือตรงกับข้อมูลทะเบียนหนังสือรับรองหรือไม่

๒. ตรวจสอบข้อมูลการออกหนังสือรับรองฉบับที่เสียหายจากทะเบียนหนังสือรับรองว่าเป็นฉบับจริง หรือไม่

๓. บันทึกผลการตรวจสอบหลักฐานลงแบบคำขอรับใบแทนหนังสือรับรอง (ตท.๑๔) หน้า ๓

๔. เสนอนายทะเบียนพิจารณา

๔.๑ กรณีนายทะเบียนพิจารณาอนุญาต ให้จัดทำใบแทนหนังสือรับรองโดยใช้แบบหนังสือรับรอง ตามแบบ ตท.๑๓ และให้เขียนหรือประทับตราความว่า “ใบแทน” ด้วยอักษรสีแดงไว้ด้านบนของหนังสือรับรอง โดยระบุวัน เดือน ปี ที่ออกใบแทนพร้อมทั้งลายมือชื่อนายทะเบียนกำกับไว้ด้วย

๔.๒ กรณีนายทะเบียนพิจารณาไม่อนุญาต ให้จัดทำหนังสือแจ้งผลการพิจารณา โดยระบุเหตุผลผลการพิจารณาไม่อนุญาต

ข้อเสนอแนะ

๑. จัดทำตราয়าคำว่า “ใบแทน”

๒. ประทับด้วยอักษรสีแดง ไว้ด้านบนของหนังสือรับรอง โดยระบุวัน เดือน ปี ที่ออกใบแทนพร้อมทั้งลายมือชื่อนายทะเบียนกำกับไว้ด้วย

.....

สำนักบริหารแรงงานต่างด้าว

๒๖ พฤศจิกายน ๒๕๖๓



กลุ่มงานกองทุนเพื่อการบริหารจัดการการทำงานของคนต่างด้าว

Office the Management of Foreign Workers' Employment Fund



<https://www.doe.go.th/prd/fund>