



Labour Market Information
Administration Division



Thai Labour Market
Information



doe.go.th/lmia

สถานการณ์ตลาดแรงงานในปัจจุบัน



DOWNLOAD

PowerPoint

กองบริหารข้อมูลตลาดแรงงาน
กรมการจัดหางาน



สถานการณ์ตลาดแรงงาน

ไตรมาสที่ 2 ปี 2564 (เมษายน-มิถุนายน)

● ภาวะการมีงานทำและการว่างงาน

● การไปทำงานต่างประเทศ

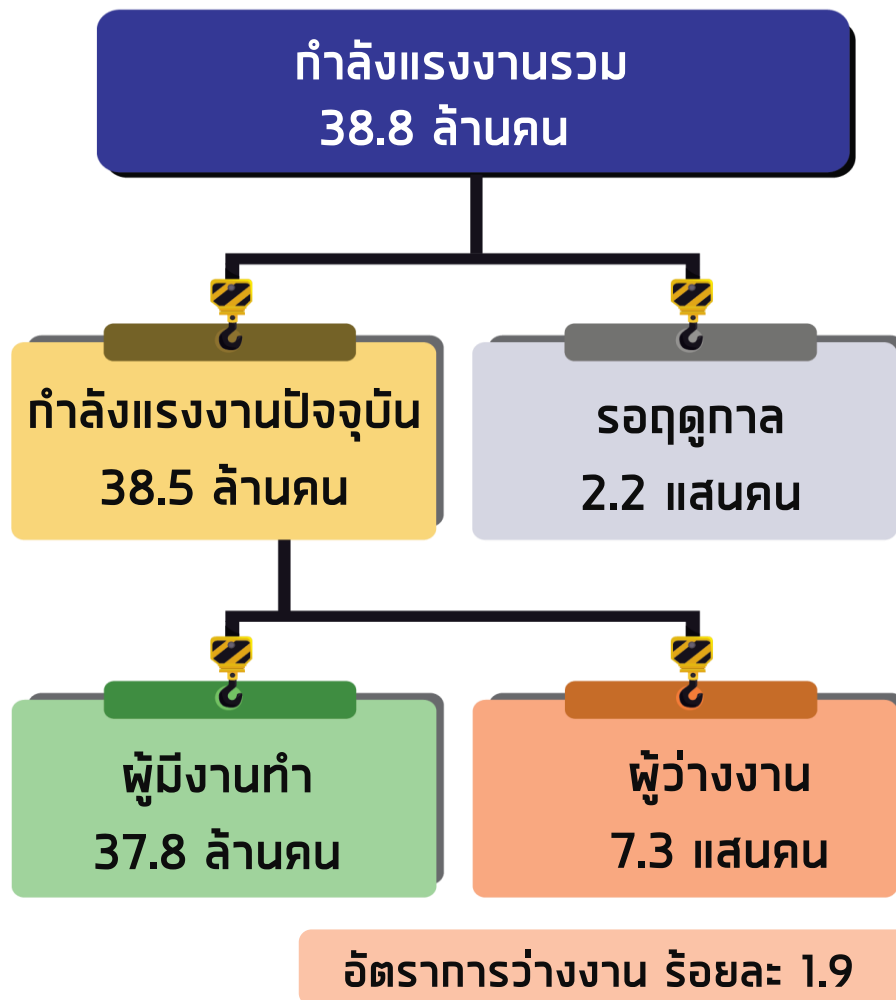
● ภาวะความต้องการแรงงาน

● การทำงานของคนต่างด้าว



โครงสร้างประชากร ไตรมาสที่ 2 ปี 2564

ผู้มีอายุ 15 ปีขึ้นไป 57.1 ล้านคน



* อื่น ๆ หมายถึง เด็ก ชรา บ่อย หรือพิการไม่สามารถทำงานได้

ภาวะการมีงานทำและการว่างงาน : ผู้มีงานทำ Q2/2564

ผู้มีงานทำ **37.8 ล้านคน**

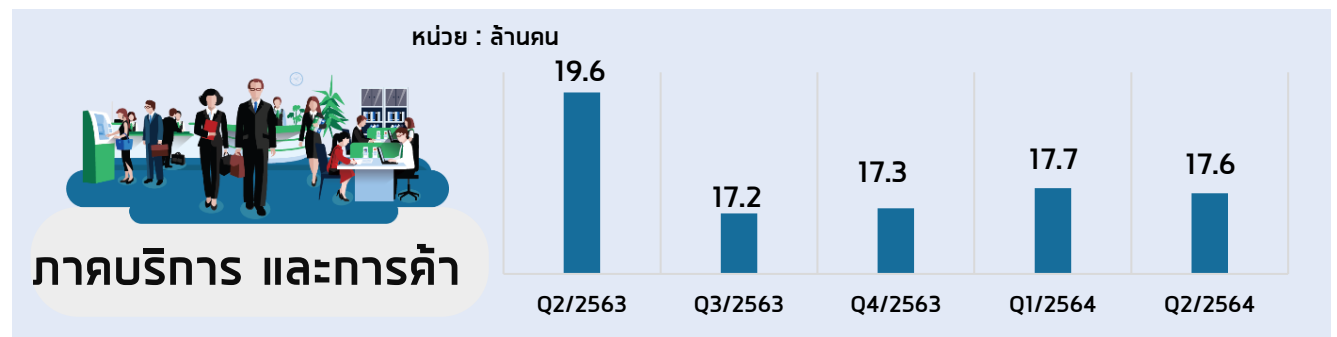
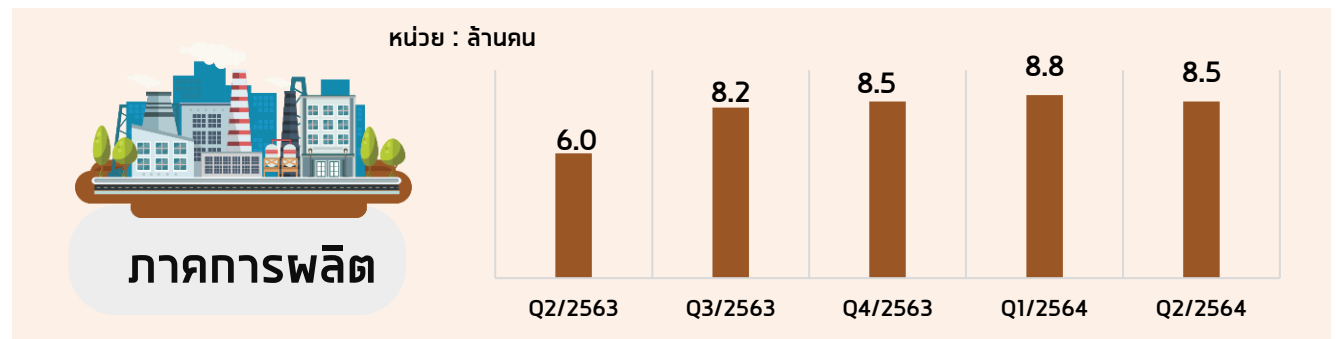
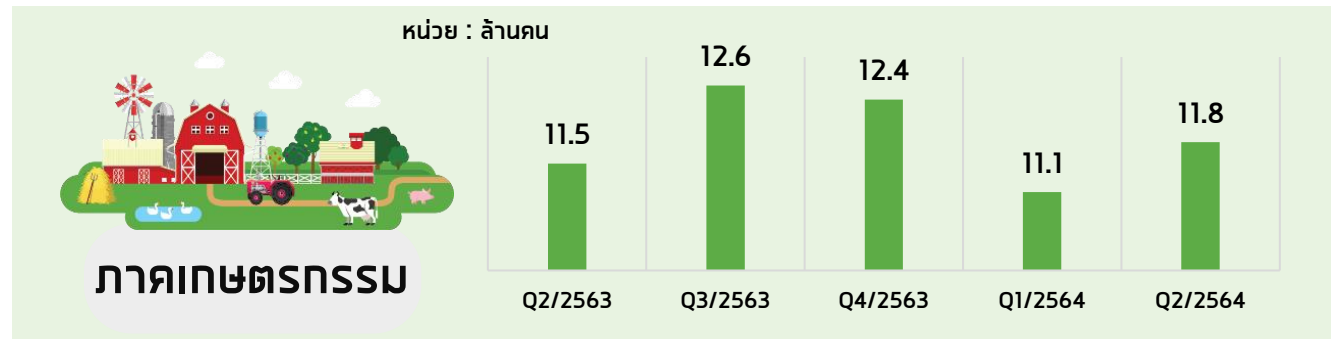


เพิ่มขึ้นจากช่วงเดียวกันของปีก่อน 7.4 แสนคน

หรือ **1.9%YoY**

Q2/2563 จำนวน 37.1 ล้านคน

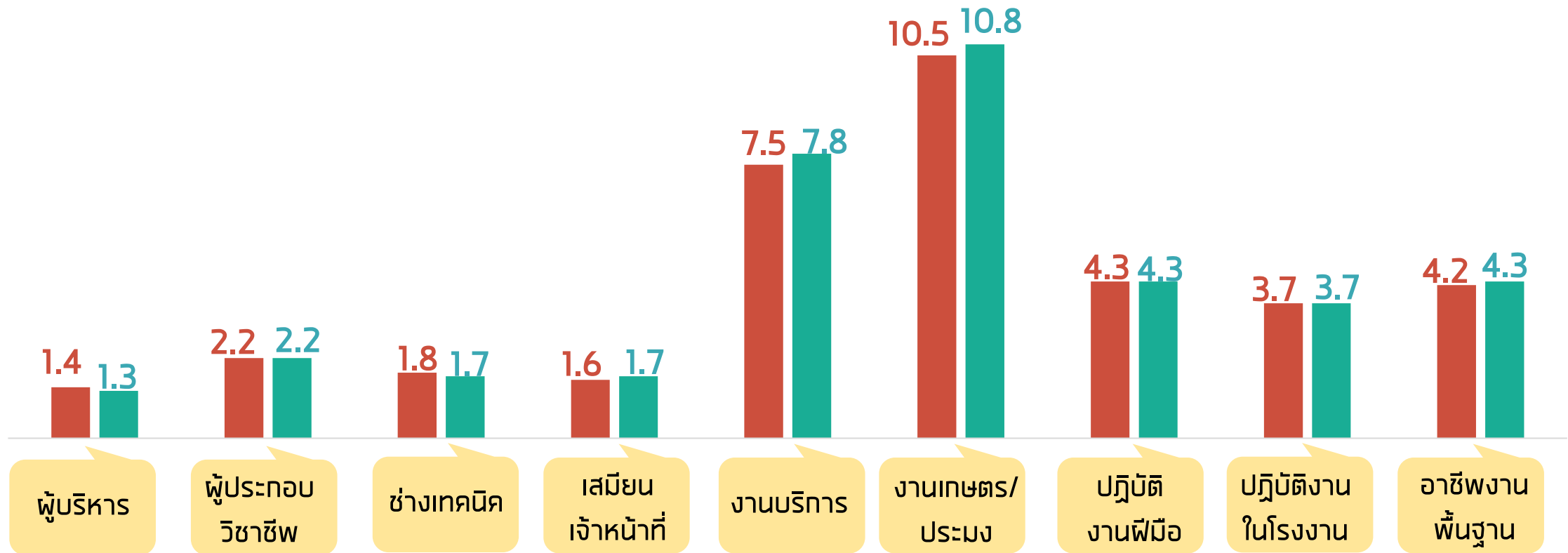
Q2/2564 จำนวน 37.8 ล้านคน



ภาวะการมีงานทำและการว่างงาน : ผู้มีงานทำ Q2/2564

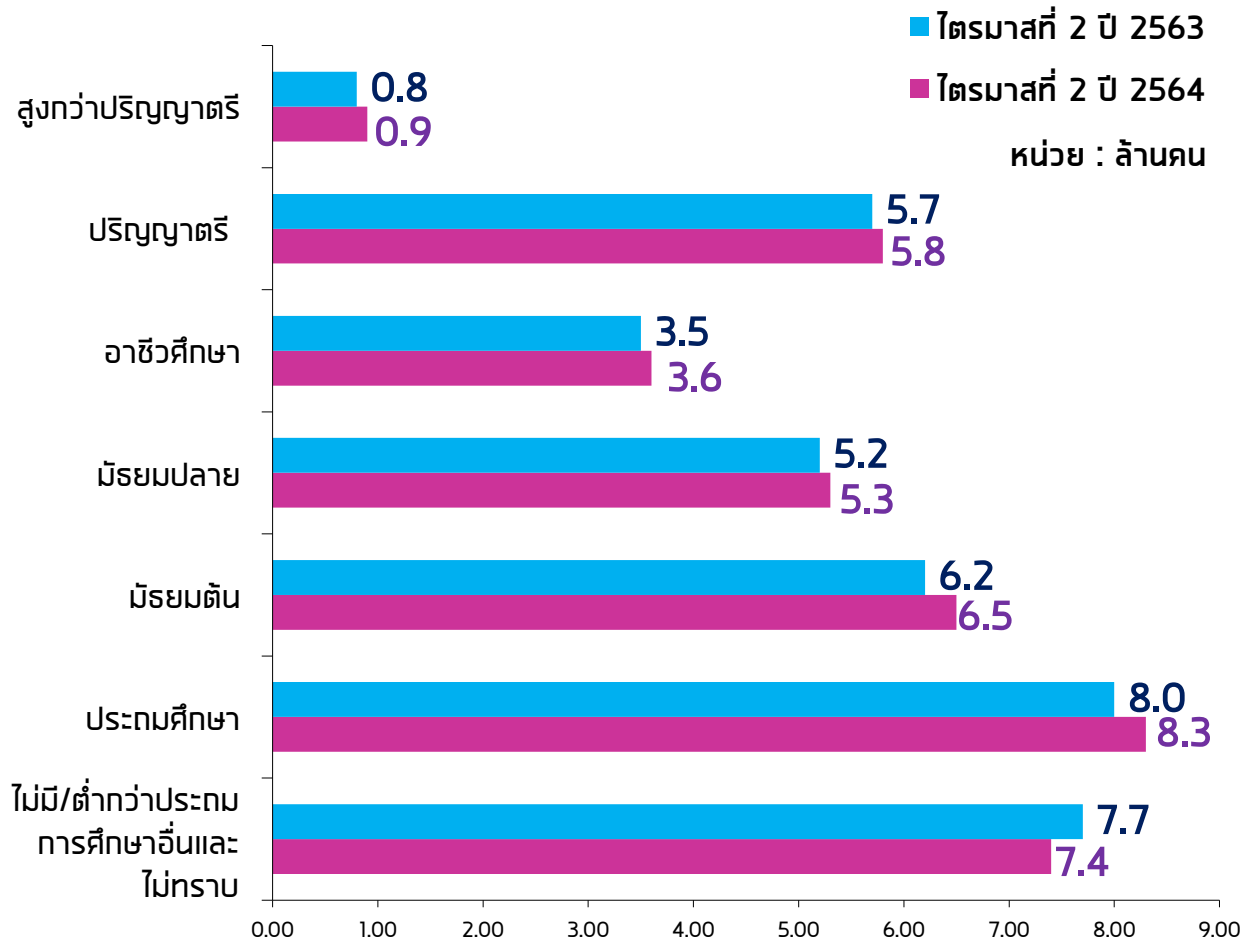
ผู้มีงานทำ จำแนกตามประเภทอาชีพ

■ ไตรมาสที่ 2/2563 ■ ไตรมาสที่ Q2/2564 หน่วย : ล้านคน

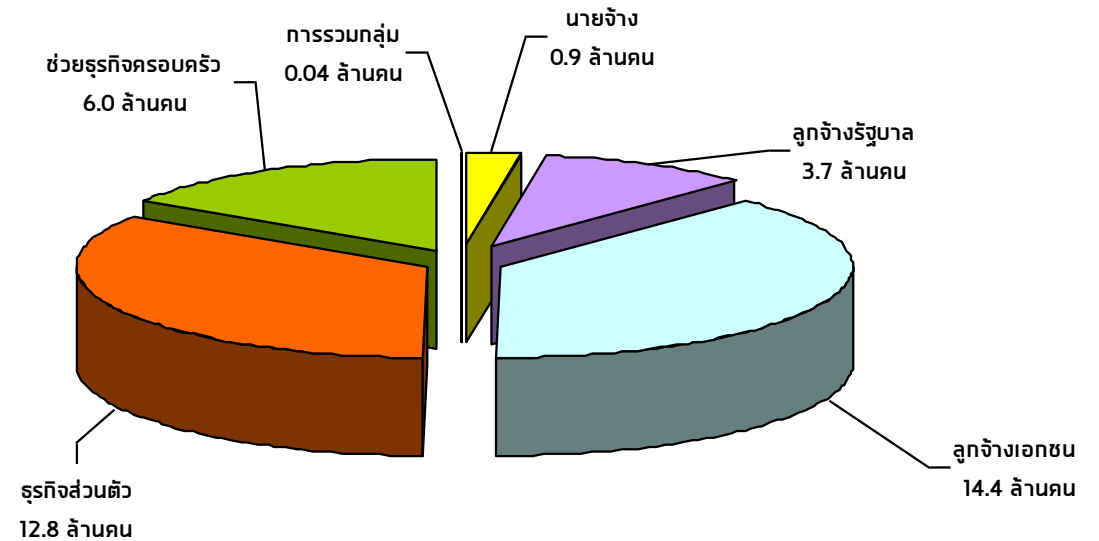


ภาวะการมีงานทำและการว่างงาน : ผู้มีงานทำ Q2/2564

ผู้มีงานทำ จำแนกตามระดับการศึกษา



ผู้มีงานทำ จำแนกตามสถานภาพการทำงาน



ที่มา : สำนักงานสถิติแห่งชาติ

ภาวะการมีงานทำและการว่างงาน : ผู้ว่างงาน Q2/2564

ผู้ว่างงาน 7.3 แสนคน

อัตราการว่างงาน ร้อยละ 1.9



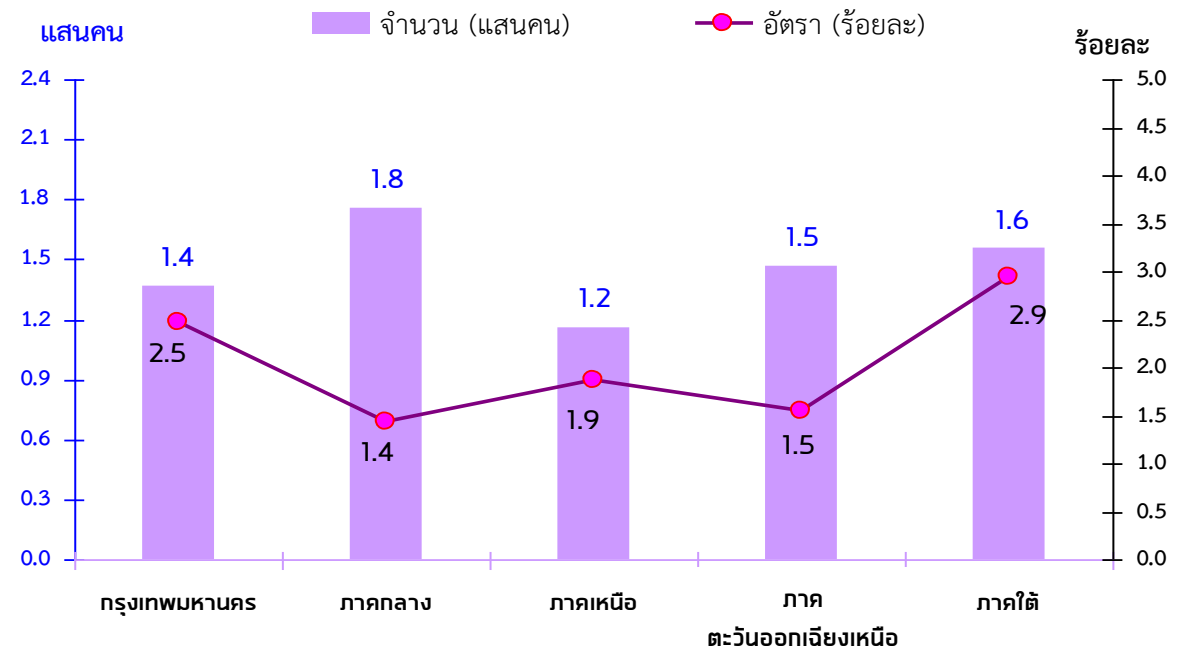
ลดลงจากช่วงเดียวกันของปีก่อน 1.3 หมื่นคน

Q2/2563 จำนวน 7.5 แสนคน

Q2/2564 จำนวน 7.3 แสนคน



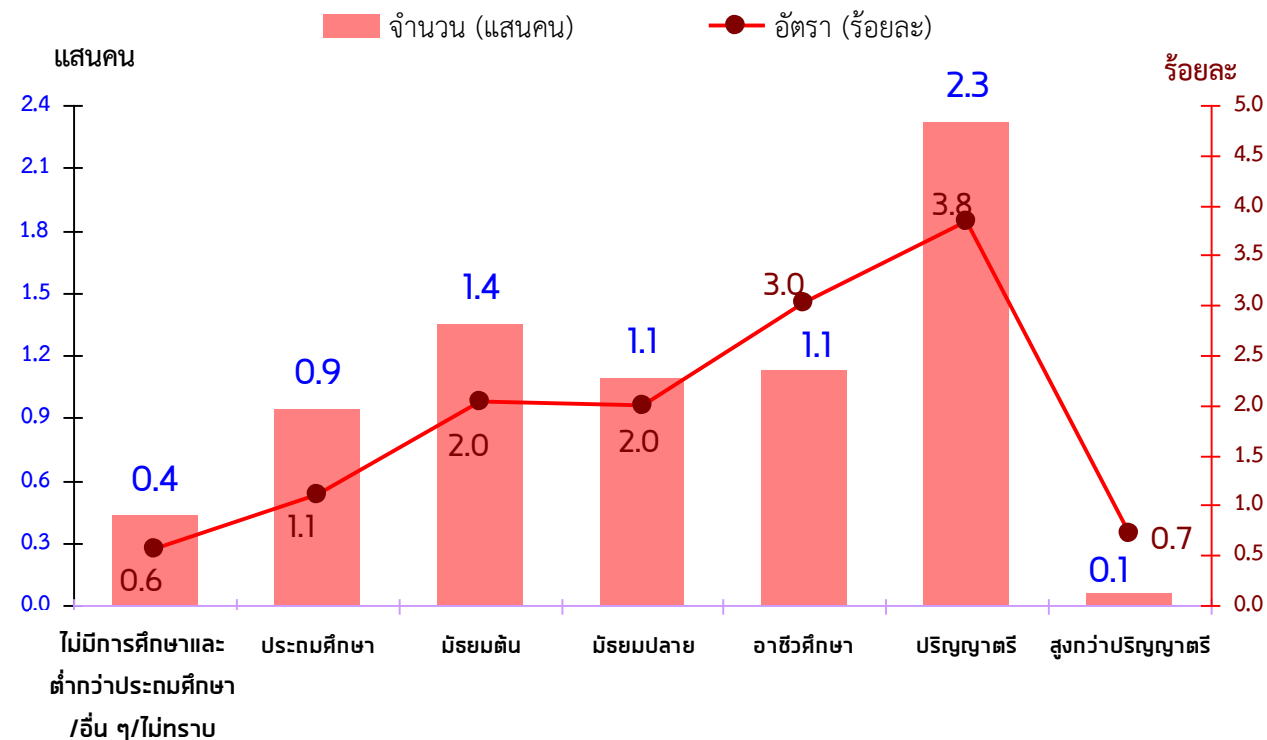
ผู้ว่างงานและอัตราการว่างงาน จำแนกตามภาค



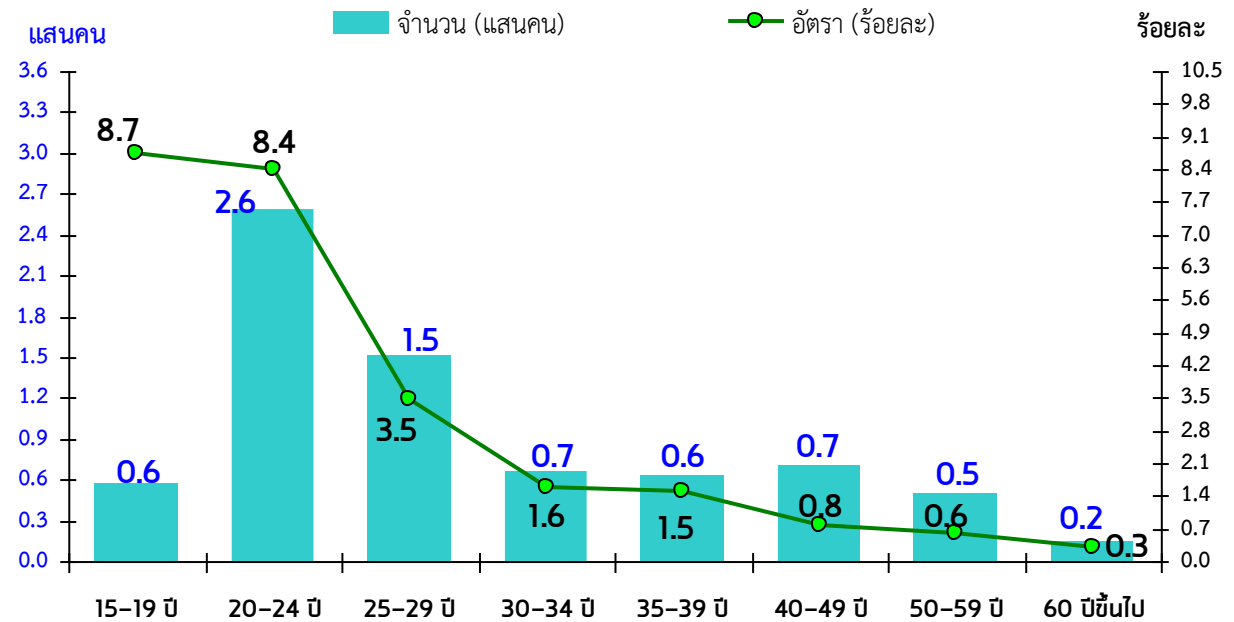
ที่มา : สำนักงานสถิติแห่งชาติ

ภาวะการมีงานทำและการว่างงาน : ผู้ว่างงาน Q2/2564

ผู้ว่างงานและอัตราการว่างงาน จำแนกตามระดับการศึกษา



ผู้ว่างงานและอัตราการว่างงาน จำแนกตามช่วงอายุ



ที่มา : สำนักงานสถิติแห่งชาติ

ภาวะความต้องการแรงงาน : Q2/2564

ความต้องการแรงงานผ่านบริการจัดหางานโดยรัฐ ไตรมาสที่ 2 ปี 2564 นายจ้าง/สถานประกอบการแจ้งความประสงค์ จะรับสมัครบุคคลเข้าทำงาน (ตำแหน่งงานว่าง) จำนวน 118,410 อัตรา เพิ่มขึ้นจากช่วงเดียวกันของปีก่อน จำนวน 10,103 หรือคิดเป็นร้อยละ 9.33 ความต้องการแรงงานส่วนใหญ่อยู่ในกรุงเทพมหานคร คิดเป็นร้อยละ 27.93 ต้องการผู้สำเร็จการศึกษาระดับ ปวช.-ปวส./อนุปริญญา มากที่สุด คิดเป็นร้อยละ 32.51 และประเภทอาชีพที่ต้องการแรงงานมากที่สุด คือ อาชีพงานพื้นฐาน คิดเป็นร้อยละ 36.54

แจ้งความต้องการแรงงาน
กับกรมการจัดหางาน
118,410 อัตรา

Q2/2563 จำนวน 108,307 อัตรา

Q2/2564 จำนวน 118,410 อัตรา



ผู้สมัครงานที่มาใช้บริการ
กรมการจัดหางาน
99,288 คน

Q2/2563 จำนวน 88,759 คน

Q2/2564 จำนวน 99,288 คน



บรรจุงาน
64,319 คน

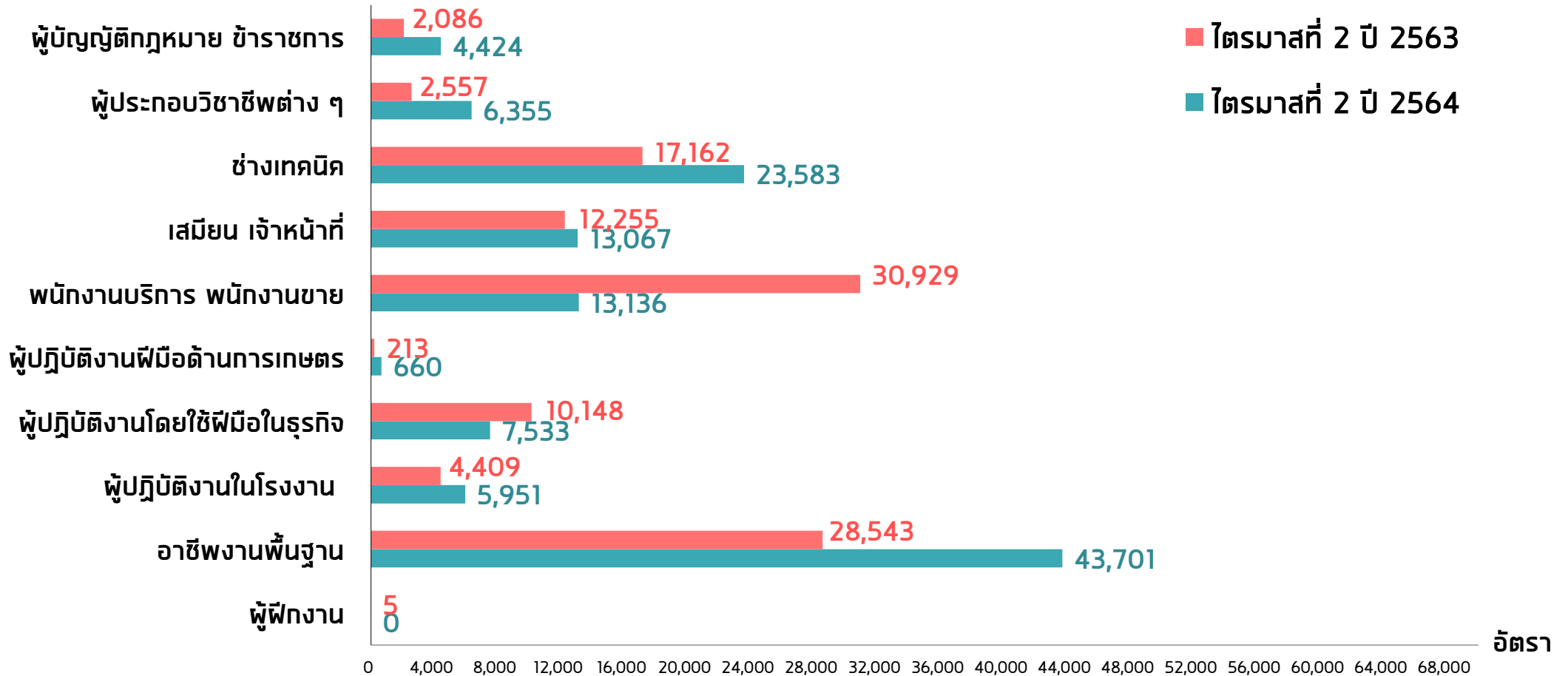
Q2/2563 จำนวน 54,878 คน

Q2/2564 จำนวน 64,319 คน



ภาวะความต้องการแรงงาน : Q2/2564

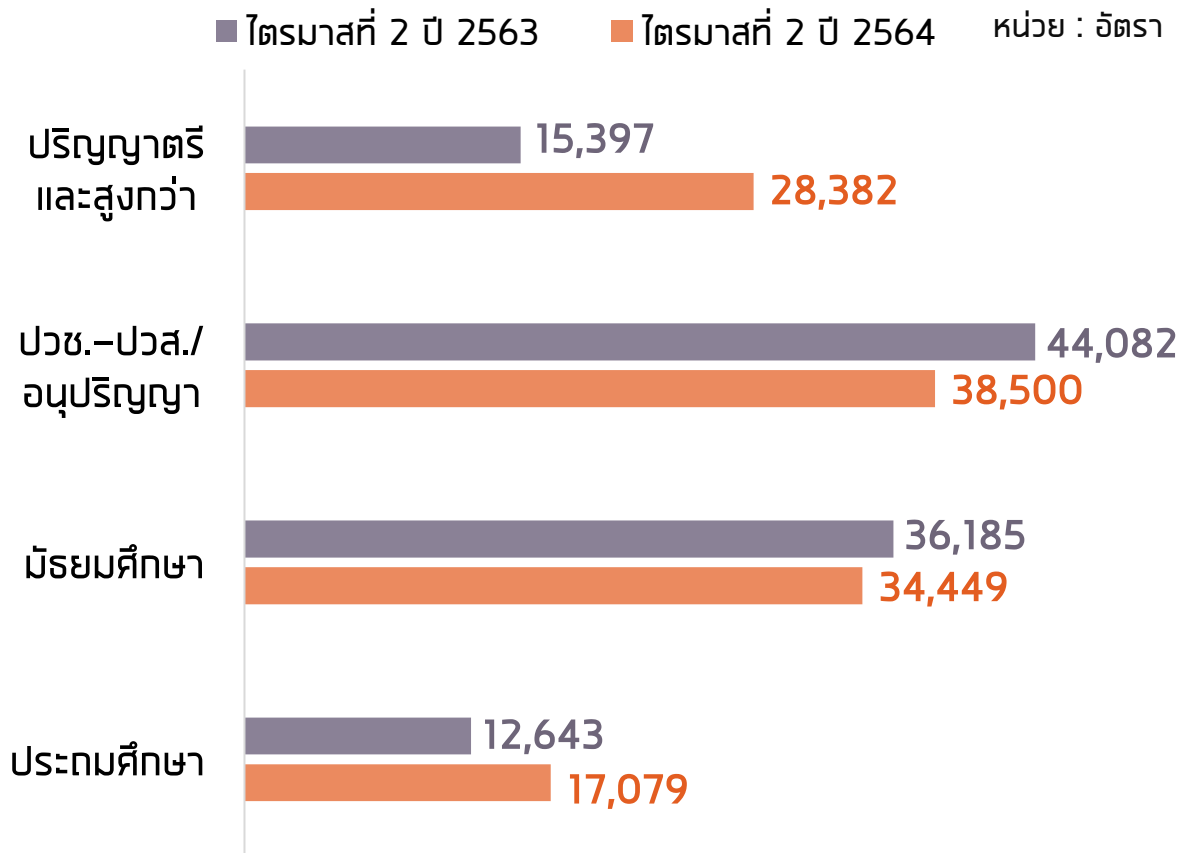
จำแนกตามประเภทอาชีพ



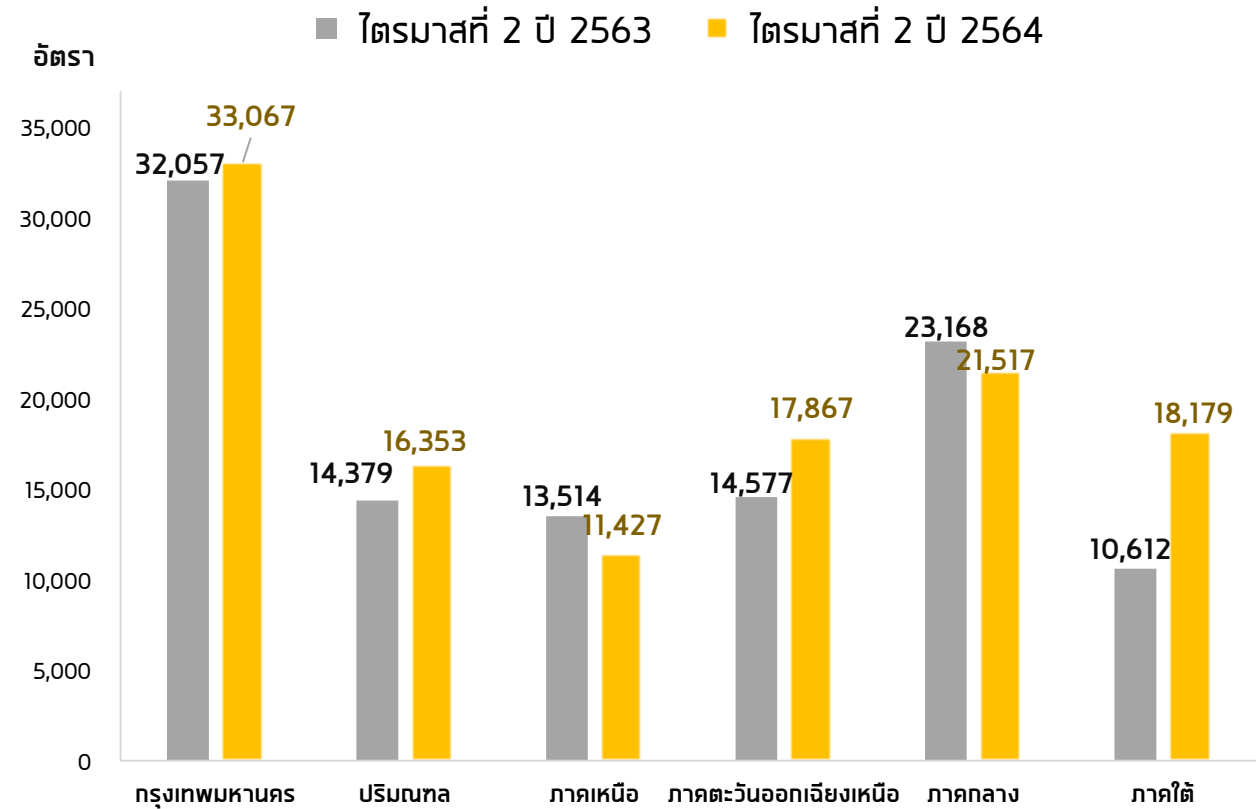
ที่มา : ระบบศูนย์ข้อมูลกลาง กรมการจัดหางาน กระทรวงแรงงาน

ภาวะความต้องการแรงงาน : Q2/2564

จำแนกตามระดับการศึกษา



จำแนกตามภาค

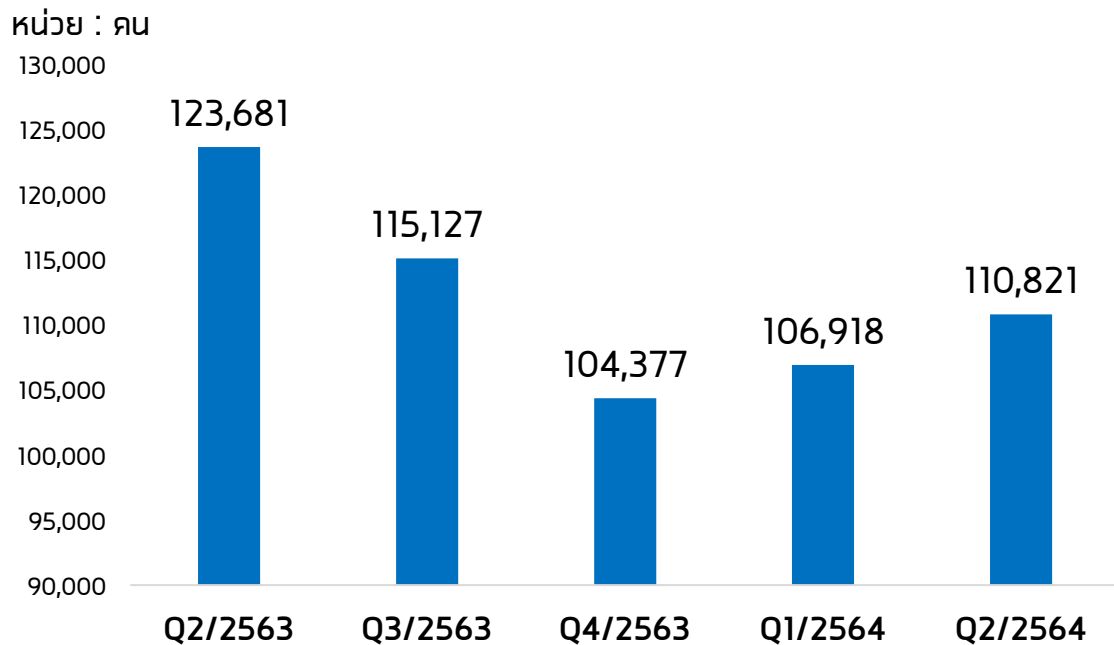


ที่มา : ระบบศูนย์ข้อมูลกลาง กรมการจัดหางาน กระทรวงแรงงาน

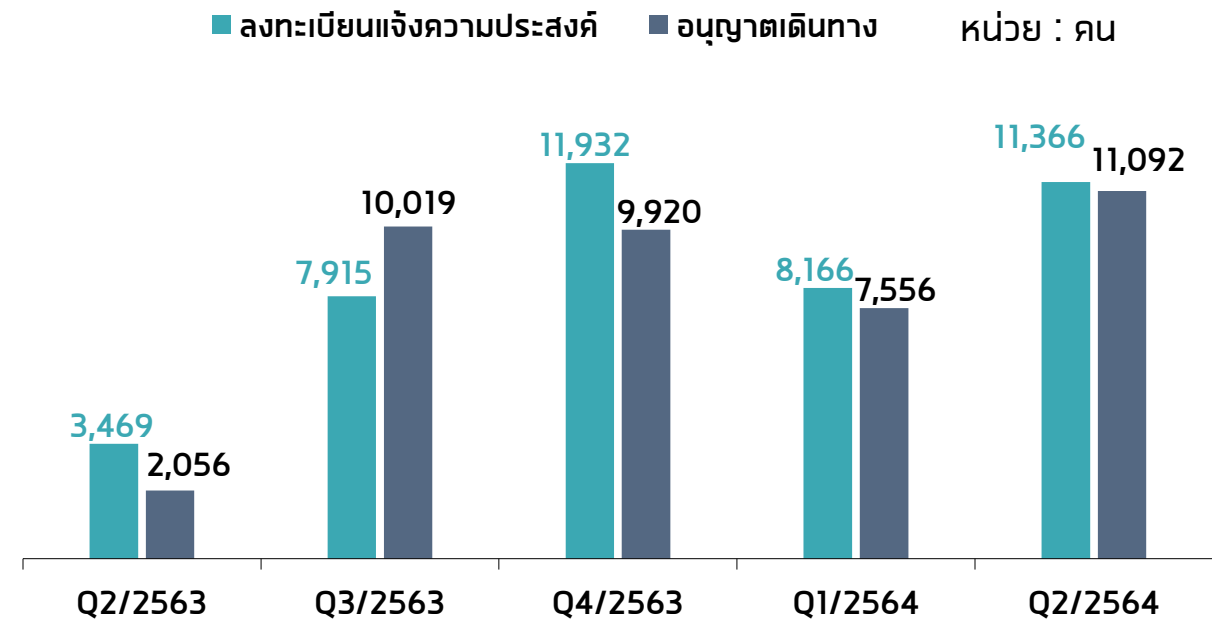
การไปทำงานต่างประเทศ : Q2/2564

แรงงานไทยที่ยังคงทำงานในต่างประเทศ ไตรมาสที่ 2 ปี 2564 (ข้อมูล ณ เดือนมิถุนายน 2564) จำนวน 110,821 คน พบว่า แรงงานไทยที่ยังคงทำงานในต่างประเทศลดลง จำนวน 3,903 คน หรือคิดเป็นร้อยละ 3.65 เมื่อเปรียบเทียบกับช่วงเดียวกันของปีก่อน สำหรับแรงงานไทยที่แจ้งความประสงค์จะเดินทางไปทำงานต่างประเทศ มีจำนวน 11,366 คน เพิ่มขึ้นจากช่วงเดียวกันของปีก่อน ร้อยละ 227.64 ได้รับอนุญาตให้เดินทางไปต่างประเทศ จำนวน 11,092 คน เพิ่มขึ้นจากช่วงเดียวกันของปีก่อน ร้อยละ 439.49

แรงงานไทยที่ยังคงทำงานในต่างประเทศ



แจ้งความประสงค์และแรงงานที่ได้รับอนุญาตเดินทาง

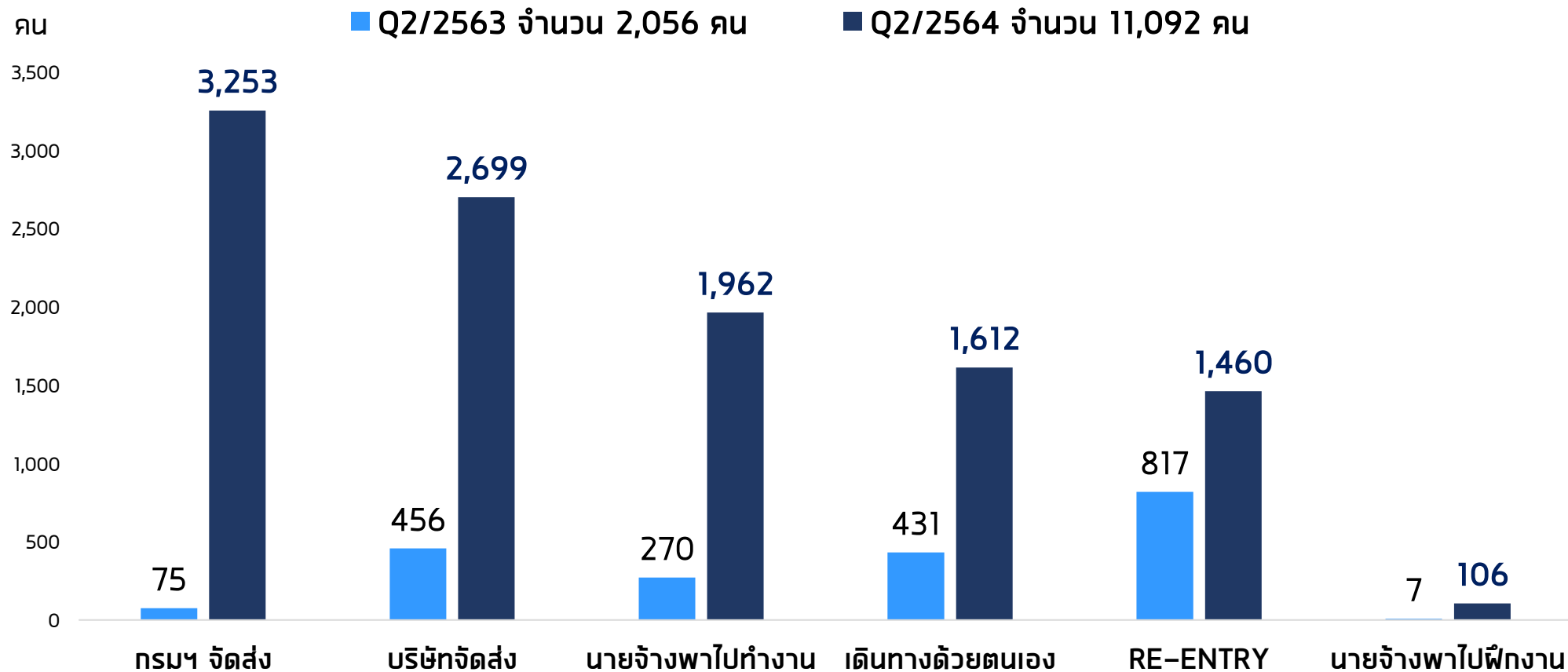


หมายเหตุ : อัตราการเปลี่ยนแปลง (YoY%) เป็นผลจากปัจจัยฐานต่ำในไตรมาสที่ 2/2563 ซึ่งเป็นช่วงการแพร่ระบาดของรุนแรงของ COVID-19

ที่มา : กองบริหารแรงงานไทยไปต่างประเทศ กรมการจัดหางาน

การไปทำงานต่างประเทศ : Q2/2564

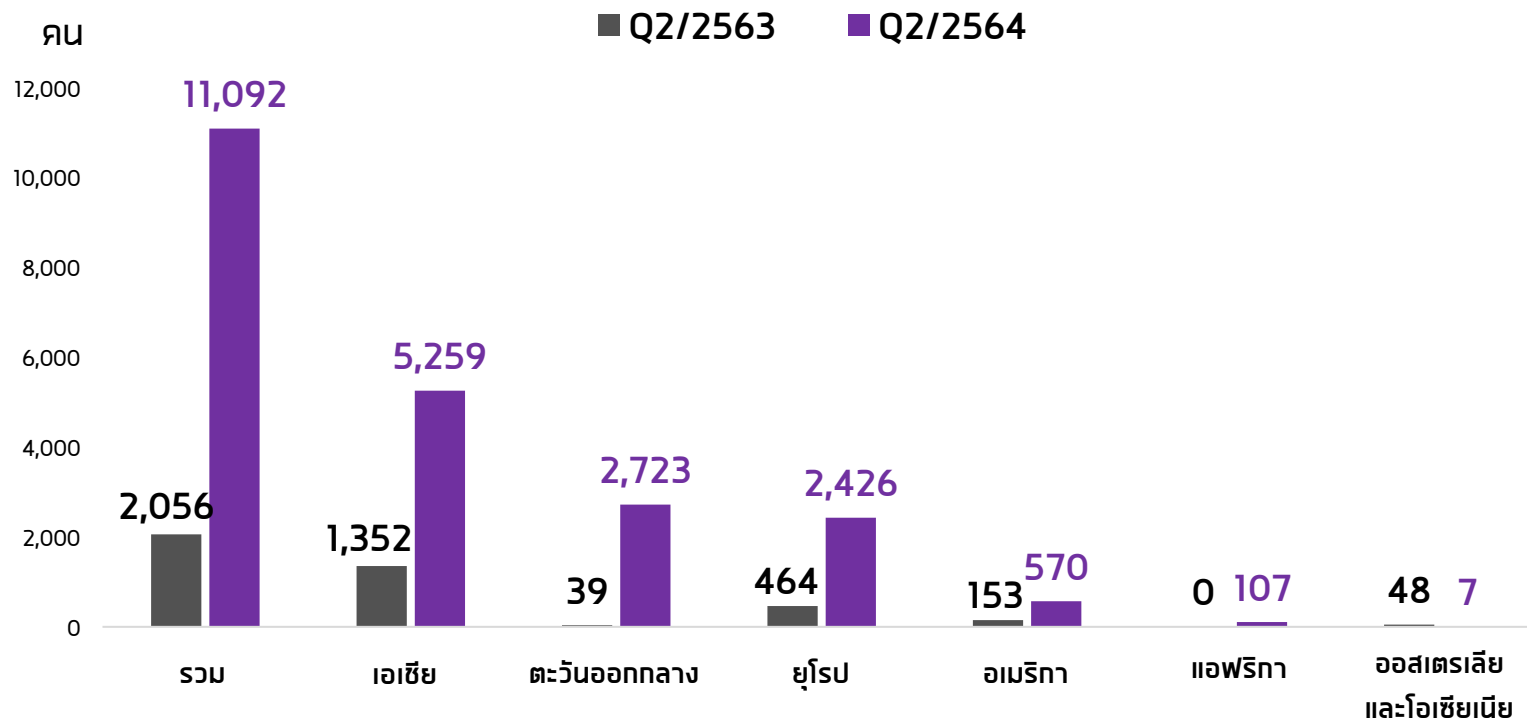
แรงงานไทยที่เดินทางไปทำงานต่างประเทศ จำแนกตามวิธีการเดินทาง



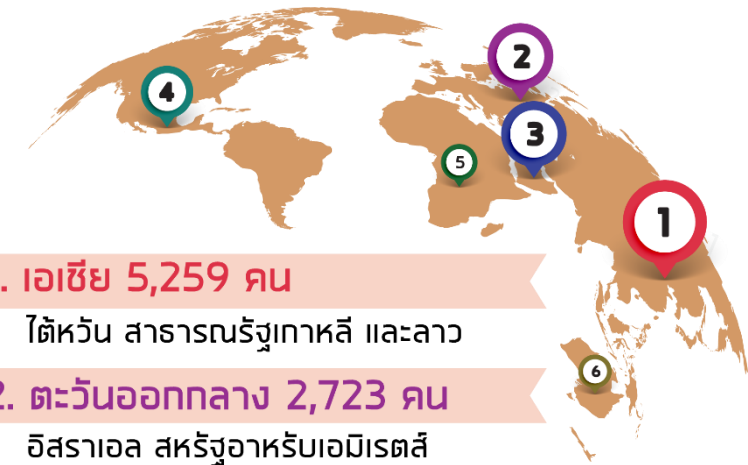
ที่มา : กองบริหารแรงงานไทยไปต่างประเทศ กรมการจัดหางาน

การไปทำงานต่างประเทศ : Q2/2564

แรงงานไทยที่เดินทางไปทำงานต่างประเทศ จำแนกตามกลุ่มประเทศ



ที่มา : กองบริหารแรงงานไทยไปต่างประเทศ กรมการจัดหางาน



1. เอเชีย 5,259 คน

ไต้หวัน สาธารณรัฐเกาหลี และลาว

2. ตะวันออกกลาง 2,723 คน

อิสราเอล สหรัฐอาหรับเอมิเรตส์ และกาตาร์

3. ยุโรป 2,426 คน

สวีเดน โปรตุเกส และรัสเซีย

4. อเมริกา 570 คน

สหรัฐอเมริกา แคนาดา และเม็กซิโก

5. แอฟริกา 107 คน

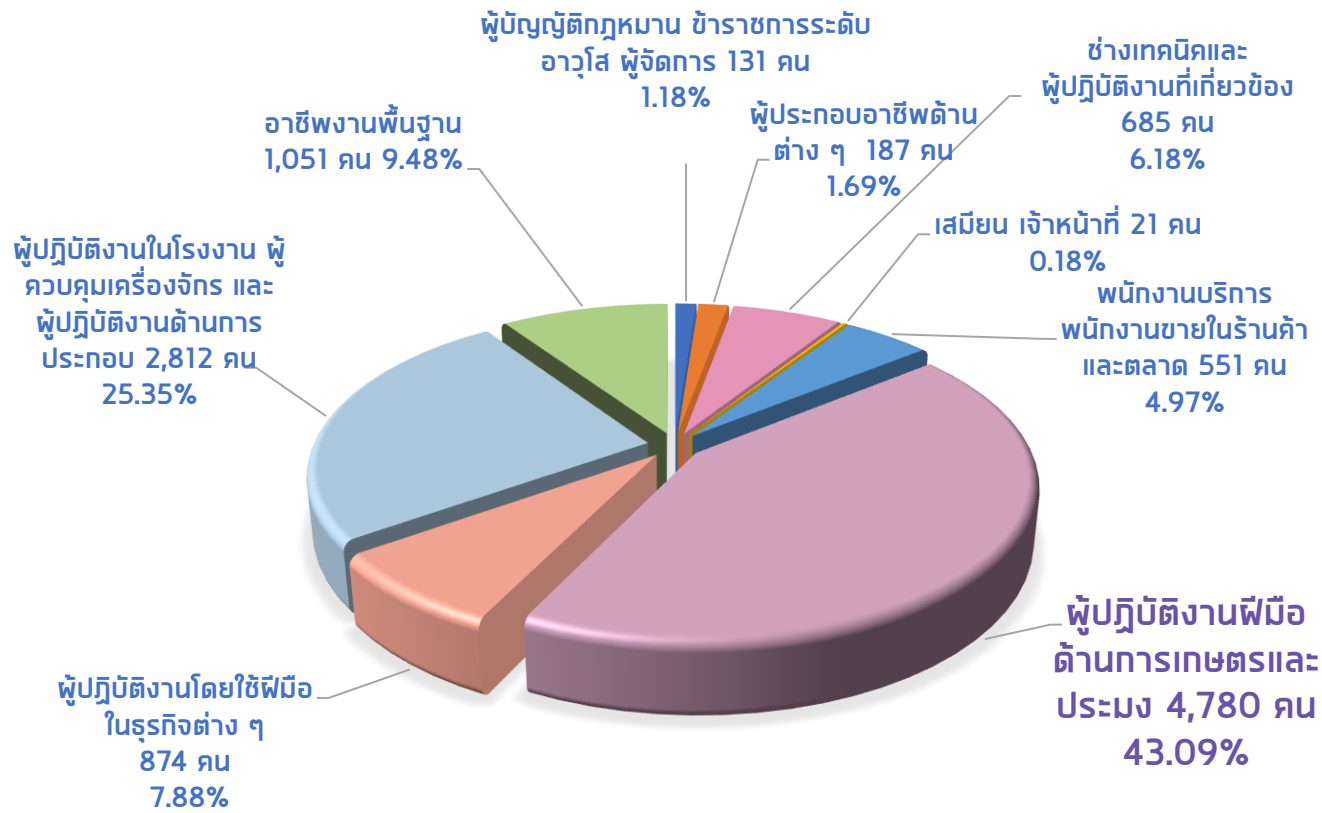
ซูดานใต้ อียิปต์ และแอฟริกาใต้

6. ออสเตรเลีย และโอเชียเนีย 7 คน

ปาปัว นิวกินี และออสเตรเลีย

การไปทำงานต่างประเทศ : Q2/2564

แรงงานไทยที่เดินทางไปทำงานต่างประเทศ จำแนกตามประเภทอาชีพ

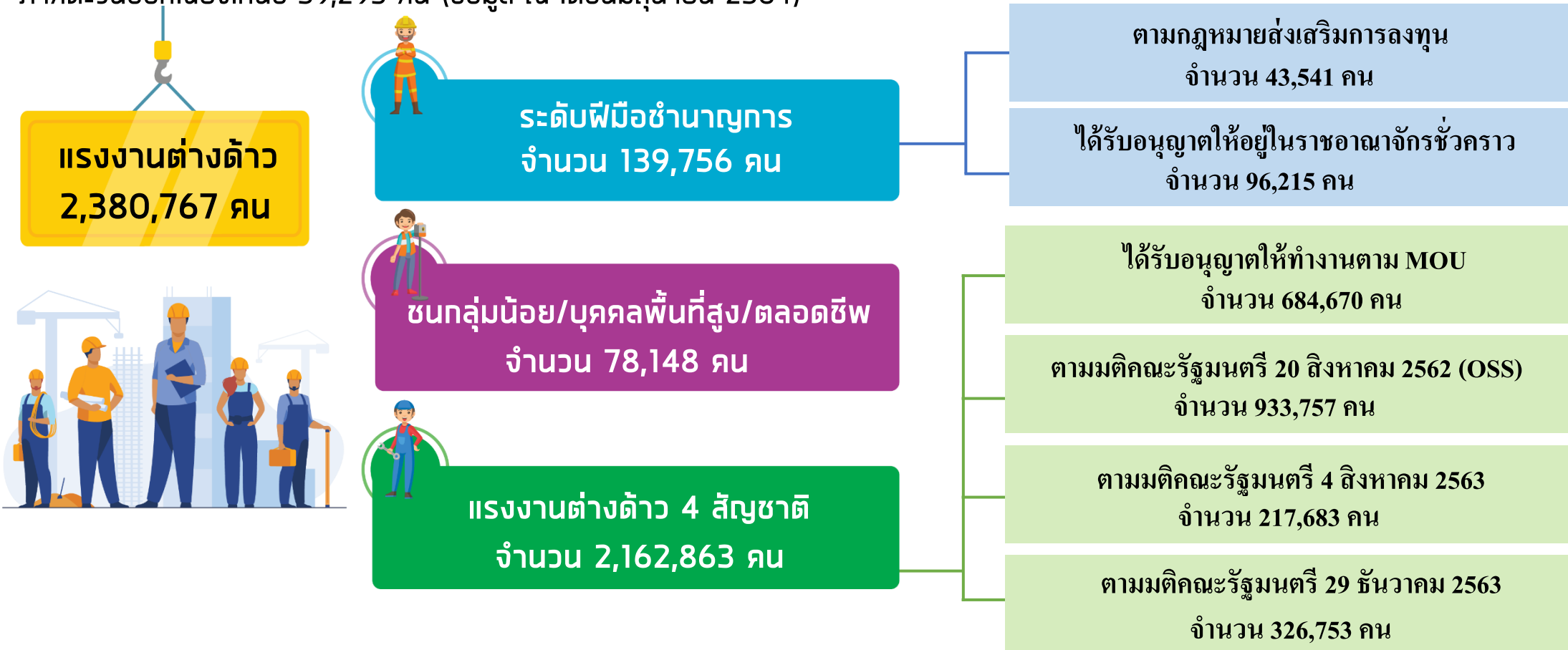


5 อันดับแรก



การทำงานของคนต่างด้าว : Q2/2564

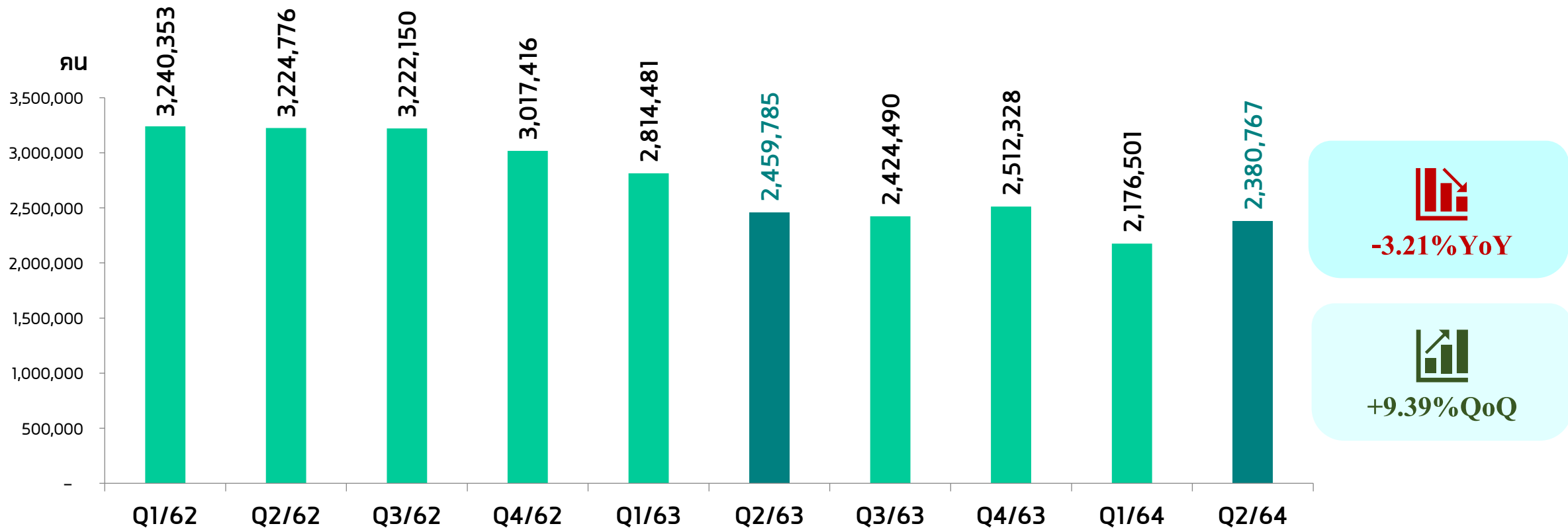
คนต่างด้าวทำงานอยู่ในประเทศไทยในไตรมาสที่ 2 ปี 2564 มีจำนวนทั้งสิ้น 2,380,767 คน ลดลงจากช่วงเดียวกันของปีก่อน จำนวน 79,018 คน คิดเป็นร้อยละ 3.21 แต่เพิ่มขึ้นจากไตรมาสก่อนหน้า จำนวน 204,266 คน คิดเป็นร้อยละ 9.39 โดยทำงานอยู่ในปริมาณพลมากที่สุด จำนวน 656,831 คน รองลงมา ได้แก่ ภาคกลาง 563,794 คน กรุงเทพมหานคร 557,353 คน ภาคใต้ 301,708 คน ภาคเหนือ 241,788 คน ภาคตะวันออกเฉียงเหนือ 59,293 คน (ข้อมูล ณ เดือนมิถุนายน 2564)



ที่มา : สำนักบริหารแรงงานต่างด้าว กรมการจัดหางาน

การทำงานของคนต่างด้าว : Q2/2564

จำนวนแรงงานต่างด้าวรายไตรมาส ปี 2562 - ไตรมาสที่ 2 ปี 2564



การทำงานของคนต่างด้าว : Q2/2564

อาชีพของคนต่างด้าว 5 อันดับแรก

1. อาชีพงานพื้นฐาน 2,222,730 ตำแหน่ง



2. ผู้บริหาร 81,804 ตำแหน่ง



3. ผู้ประกอบวิชาชีพต่าง ๆ 48,003 ตำแหน่ง



4. ช่างเทคนิค 14,391 ตำแหน่ง



5. พนักงานบริการ 10,135 ตำแหน่ง



อุตสาหกรรมที่มีการจ้างงานคนต่างด้าว 5 อันดับแรก

1. การผลิต 772,719 ตำแหน่ง



2. ก่อสร้าง 451,357 ตำแหน่ง



3. การขายส่ง การขายปลีก 396,419 ตำแหน่ง



4. เกษตรกรรม 271,350 ตำแหน่ง



5. บริการชุมชน/บริการส่วนบุคคล 201,861 ตำแหน่ง

