



# สถานการณ์ตลาดแรงงานภาคกลาง ไตรมาสที่ 2 ปี 2564 (เมษายน-มิถุนายน)

## ความต้องการแรงงาน



จำนวน  
48,315 อัตรา  
เปรียบเทียบกับ

Q2/63 46,860 อัตรา ↑ 3.11%

Q1/64 59,023 อัตรา ↓ 18.14%

## ผู้สมัครงาน



จำนวน  
29,136 คน  
เปรียบเทียบกับ

Q2/63 23,362 คน ↑ 24.72%

Q1/64 25,358 คน ↑ 14.90%

## การบรรจุงาน



จำนวน  
19,134 คน  
เปรียบเทียบกับ

Q2/63 12,852 คน ↑ 48.88%

Q1/64 18,372 คน ↑ 4.15%

ที่มา : ระบบ Smart Job Center กรมการจัดหางาน

## ภาวะการทำงาน

ไตรมาสที่ 2 ปี 2564 มีอัตราการว่างงานร้อยละ 2.12



การทำงานของประชากรเปรียบเทียบกับช่วงเดียวกันของปีก่อน

2.02% กำลังแรงงานรวมเพิ่มขึ้น

ผู้มีงานทำเพิ่มขึ้น 2.35%



ผู้ว่างงานเพิ่มขึ้น 1.71%

ที่มา : สำนักงานสถิติแห่งชาติ

## ภาวะการลงทุน



กรุงเทพมหานคร มีจำนวนโรงงานขอเปิด

กิจการใหม่และมีการจ้างงาน

มากที่สุด

โรงงานขออนุญาตประกอบกิจการใหม่เปรียบเทียบกับ

ไตรมาสที่ 2 ปี 2563 120 แห่ง ↑ 50.83%

ไตรมาสที่ 1 ปี 2564 183 แห่ง ↓ 1.09%

181

แห่ง

การจ้างงานเปรียบเทียบกับ

ไตรมาสที่ 2 ปี 2563 3,174 คน ↑ 55.92%

ไตรมาสที่ 1 ปี 2564 7,430 คน ↓ 33.39%

4,949

คน

ที่มา : กรมโรงงานอุตสาหกรรม

## การทำงานของคนต่างด้าว



ชั่วคราว

67.89%

4,362 คน



ส่งเสริมการลงทุน

25.49%

1,638 คน



มาตรา 13 (เฉพาะคนกลุ่มน้อย)

6.62%

425 คน

## การไปทำงานต่างประเทศ



แรงงานไทยขออนุญาตไปทำงานต่างประเทศ 1,031 คน

ไตรมาสที่ 2 ปี 2563 120 คน ↑ 7.59 เท่า

ไตรมาสที่ 1 ปี 2564 439 คน ↑ 1.35 เท่า

5 สัญชาติที่ขออนุญาตทำงาน (ขอใหม่) มากที่สุด

20.84%

1,339 คน ญี่ปุ่น

19.67%

1,264 คน จีน

8.09%

520 คน ฟิลิปปินส์

5.98%

384 คน อินเดีย

4.25%

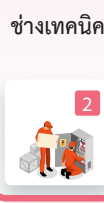
273 คน อังกฤษ

ที่มา : สำนักบริหารแรงงานต่างด้าว

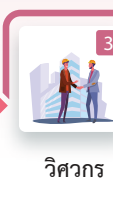
5 อันดับอาชีพที่แรงงานไทยไปทำงานในต่างประเทศมากที่สุด



1 นวดแผนโบราณ



2 ช่างเทคนิค



3 วิศวกร



4 คนงานผลิตผลิตภัณฑ์โลหะ



5 คนงานเกษตร

ที่มา : กองบริหารแรงงานไทยไปต่างประเทศ

ต้องการรายละเอียดข้อมูล



เพื่อดาวน์โหลด หรือสแกน



**วารสาร**

# สถานการณ์ตลาดแรงงานภาคกลาง

**ไตรมาสที่ 2 ปี 2564 (เมษายน-มิถุนายน)**

Central Labour Market Situation, Quarter 2, 2021

## ▶ สาขาอุตสาหกรรมที่มีความต้องการแรงงานมาก ได้แก่

- กิจกรรมบริการทางการเงิน
- การขายส่ง ๆ
- การผลิตผลิตภัณฑ์อาหาร

▶ อัตราการว่างงาน ร้อยละ 2.12



เพจ Facebook



<http://doe.go.th/lmia>

ศูนย์บริหารข้อมูลตลาดแรงงาน  
กองบริหารข้อมูลตลาดแรงงาน

# บรรณารักษาร

สถานการณ์ตลาดแรงงานภาคกลาง ไตรมาสที่ 2 ปี 2564 (เมษายน-มิถุนายน) เป็นการนำเสนอภาพรวมสถานการณ์ในไตรมาสที่ 2 ปี 2564 ด้านความต้องการแรงงาน ผู้สมัครงาน และการบรรจุงาน การไปทำงานต่างประเทศ และการทำงานของคนต่างด้าว จากข้อมูลผลการให้บริการของกรมการจัดหางาน รวมทั้งข้อมูลที่เกี่ยวข้อง ประกอบด้วยข้อมูลด้านเศรษฐกิจ การลงทุน ภาวะการมีงานทำและการว่างงาน ใน 10 จังหวัดภาคกลาง ได้แก่ กรุงเทพมหานคร ชัยนาท นนทบุรี ปทุมธานี พระนครศรีอยุธยา ลพบุรี สมุทรปราการ สระบุรี สิงห์บุรี และอ่างทอง เพื่อเผยแพร่ประชาสัมพันธ์แก่หน่วยงานที่เกี่ยวข้อง และผู้ที่สนใจนำไปใช้ประโยชน์ต่อไป

หวังเป็นอย่างยิ่งว่า วารสารฉบับนี้จะเป็นประโยชน์ตามสมควร หากต้องการข้อมูลเพิ่มเติม หรือมีข้อเสนอแนะอื่นใดสามารถติดต่อได้ที่กองบริหารข้อมูลตลาดแรงงาน โทรศัพท์ 0-2245-1581 หรือ e-mail : lmi@doe.go.th คณะผู้จัดทำยินดีให้บริการและพร้อมที่จะรับฟัง เพื่อนำไปพิจารณาปรับปรุงให้ดียิ่งขึ้นต่อไป

ศูนย์บริหารข้อมูลตลาดแรงงาน

## สารบัญ

	หน้า
สรุปสาระสำคัญ	1
ภาวะเศรษฐกิจและการลงทุน	4
สถานการณ์ตลาดแรงงานภาคกลาง ไตรมาสที่ 2 ปี 2564 (เมษายน-มิถุนายน)	
• กำลังแรงงานและภาวะการมีงานทำ	7
• ภาวะตลาดแรงงาน	10
• การไปทำงานต่างประเทศ	14
• การทำงานของคนต่างด้าว	15

# สรุปสถานการณ์ตลาดแรงงานภาคกลาง

## ไตรมาสที่ 2 ปี 2564 (เมษายน-มิถุนายน)

### ภาวะเศรษฐกิจ

ภาวะธุรกิจภาคกลางในไตรมาสที่ 2 ปี 2564 ขยายตัวเมื่อเทียบกับระยะเดียวกันปีก่อนที่ฐานต่ำมากจากมาตรการล็อกดาวน์ อย่างไรก็ตาม ภาวะธุรกิจภาคกลาง หดตัวเมื่อเทียบกับไตรมาสก่อน จากการแพร่ระบาดของ COVID-19 ระลอกสามได้ส่งผลกระทบต่อรุนแรงและกระจายเป็นวงกว้างในทุกภาคธุรกิจซ้ำเติมความเปราะบางเดิม โดยเฉพาะธุรกิจที่เกี่ยวข้องกับการท่องเที่ยว รวมถึงธุรกิจการค้าและร้านอาหาร ที่ได้รับผลกระทบจากมาตรการควบคุมการแพร่ระบาดและกำลังซื้อในประเทศที่อ่อนแอ ขณะที่ธุรกิจการผลิตแม้จะได้ปัจจัยบวกจากอุปสงค์ของประเทศคู่ค้าที่ฟื้นตัวเร็ว แต่ยังคงเผชิญกับข้อจำกัดด้านอุปทาน (supply disruption) อาทิ การขาดแคลนเซมิคอนดักเตอร์ รวมทั้งยังได้รับผลกระทบจากการแพร่ระบาดในโรงงานอุตสาหกรรมขนาดใหญ่ และแคมป์ก่อสร้าง ซึ่งส่งผลอย่างมีนัยต่อแนวโน้มการฟื้นตัวของเศรษฐกิจไทย

ธุรกิจการท่องเที่ยวและบริการหดตัวจากระยะเดียวกันปีก่อนและไตรมาสก่อน จากการแพร่ระบาดของ COVID-19 ระลอกสามที่ซ้ำเติมผลกระทบที่มีมาต่อเนื่องให้รุนแรงมากขึ้น จากทั้งมาตรการควบคุมการแพร่ระบาดและความกังวลของผู้บริโภค โดยหลังเทศกาลสงกรานต์ ธุรกิจโรงแรมมีอัตราการจองห้องพักเฉลี่ยอยู่ในระดับต่ำกว่าร้อยละ 15 แม้แต่ในจังหวัดท่องเที่ยว จากมาตรการควบคุมการแพร่ระบาดของแต่ละจังหวัดที่เข้มงวดขึ้น การงดจัดงานสัมมนาและแนวทางการจัดงานที่จำกัดผู้ร่วมงาน ส่งผลให้โรงแรมมีการปิดกิจการชั่วคราวมากขึ้น เช่นเดียวกับธุรกิจร้านอาหารที่ได้รับผลกระทบหนักที่จากมาตรการห้ามนั่งรับประทานอาหารในบ้านพื้นที่จังหวัดสีแดงเข้ม แม้บางช่วงภาครัฐจะผ่อนปรนมาตรการก็ยังได้รับผลกระทบไม่ต่างจากเดิมมากนัก ขณะที่ การขายอาหารออนไลน์ไม่สามารถทดแทนยอดขายผ่านทางหน้าร้านได้ ด้านธุรกิจสายการบินยังคงมียอดจองในระดับต่ำ บางสายการบินมีจำนวนเที่ยวบินเหลือเพียงร้อยละ 20 จากช่วงปกติ อย่างไรก็ตาม ธุรกิจขนส่งด่วน (express delivery) ทั้งการขนส่งอาหารและสินค้าขยายตัวดี จากพฤติกรรม ผู้บริโภคที่เปลี่ยนแปลงไป ความกังวลต่อการแพร่ระบาด และ ข้อจำกัดด้านสาธารณสุขของภาครัฐ

ธุรกิจการผลิตขยายตัวจากระยะเดียวกันปีก่อน จากการผลิตเพื่อส่งออกที่ฟื้นตัวตามความต้องการของตลาดต่างประเทศที่มีอย่างต่อเนื่อง อาทิ ธุรกิจอาหารทะเลแช่แข็ง ธุรกิจเครื่องดื่ม และสินค้าอิเล็กทรอนิกส์ แต่กลับหดตัวจากไตรมาสก่อน โดยเฉพาะธุรกิจที่ผลิตสำหรับตลาดในประเทศที่ได้รับผลกระทบจากการแพร่ระบาดระลอกสาม เช่น ธุรกิจเครื่องดื่ม โดยเฉพาะ

เครื่องดื่มแอลกอฮอล์ที่ยอดขายลดลงใกล้เคียงกับการระบาดระลอกแรกจากมาตรการห้ามนั่งรับประทานอาหารในร้าน และธุรกิจอาหารแปรรูป ที่ขายไปยังร้านอาหารและโรงแรม นอกจากนี้ ยังเผชิญกับปัญหาการขาดแคลนเซมิคอนดักเตอร์ที่ส่งผลกระทบต่อธุรกิจเครื่องใช้ไฟฟ้าและกลุ่มรถยนต์บางรุ่นให้ชะลอการผลิตชั่วคราว อีกทั้งความเสี่ยงของการแพร่ระบาดในโรงงานอุตสาหกรรมและการบังคับใช้มาตรการด้านสาธารณสุขที่เข้มงวดขึ้น ทั้งการลดจำนวนพนักงานในแต่ละสายการผลิต และการสั่งปิดโรงงานเพื่อตรวจเชื้อส่งผลอย่างมีนัยต่อศักยภาพด้านการผลิตของผู้ประกอบการ

ธุรกิจการค้าขยายตัวจากระยะเดียวกันปีก่อน ซึ่งเป็นผลของฐานต่ำจากการล็อกดาวน์ อย่างไรก็ตาม ธุรกิจการค้าหดตัวเมื่อเทียบกับไตรมาสก่อน จากมาตรการยกระดับควบคุม COVID-19 ที่มีการประกาศเลื่อนเวลาเปิดปิดห้างสรรพสินค้า ส่งผลให้ห้างฯ มีรายได้ลดลงเหลือเพียงร้อยละ 30 ของภาวะปกติ ประกอบกับกำลังซื้ออยู่ในระดับต่ำและผู้บริโภคหลีกเลี่ยงการเดินทาง สำหรับสินค้ากึ่งคงทน เช่น เสื้อผ้า อุปกรณ์อิเล็กทรอนิกส์ ชะลอตัวลงและผู้บริโภคเปลี่ยนพฤติกรรมไปซื้อสินค้าที่ราคาถูกลงแทน ส่งผลให้ยอดขายสินค้าแบรนด์เนมหดตัวเพิ่มขึ้น เช่นเดียวกับสินค้าคงทน อาทิ รถยนต์ ที่ยอดขายหดลง จากการที่ผู้บริโภคระมัดระวังค่าใช้จ่ายและการกักตุน รวมถึงความเข้มงวดในการให้สินเชื่อของสถาบันการเงิน ทั้งนี้ แม้ธุรกิจส่วนใหญ่จะเพิ่มการขายผ่านช่องทางออนไลน์มากขึ้น แต่สามารถชดเชยได้เพียงร้อยละ 20 ของยอดขายปกติเท่านั้น อย่างไรก็ตาม ยอดขายสินค้าอุปโภคบริโภคของร้านค้าย่อยปรับตัวดีขึ้นบ้างจากมาตรการกระตุ้นเศรษฐกิจของภาครัฐ

การจ้างงานทรงตัวจากไตรมาสก่อน โดยธุรกิจบริการและท่องเที่ยว อาทิ โรงแรม ส่วนใหญ่ไม่ลดการจ้างงานเพิ่มเติม เนื่องจาก การจ้างงานปัจจุบันอยู่ในระดับที่ต้องการขั้นต่ำแล้ว แต่รายได้แรงงานปรับลดลงจากนโยบายการบริหารจัดการ เช่น การลดเงินเดือน การสลับวันทำงาน สำหรับสายการบิน มีแนวโน้มปรับลดการจ้างงานเพิ่มเติมหากสถานการณ์ยังยืดเยื้อ ขณะที่ธุรกิจการผลิตส่วนใหญ่คงการจ้างงานเดิมไว้ เนื่องจากอุปสงค์จากต่างประเทศทยอยฟื้นตัว แต่ในบางธุรกิจที่พึ่งพาอุปสงค์ในประเทศ รายได้แรงงานลดลงจากการปรับลด OT ประกอบกับมาตรการแบ่งทีมสลับวันทำงานเพื่อป้องกันไม่ให้เกิดการผลิตหยุดชะงักหากพนักงานติดเชื้อ ด้านธุรกิจการค้าและร้านอาหาร มีนโยบายสลับกันมาทำงาน ซึ่งหากสถานการณ์กลับมาปกติ จะจ้างพนักงาน part-time เป็นสัดส่วนมากขึ้น ทั้งนี้ ธุรกิจที่พึ่งพาแรงงานต่างด้าวพบปัญหาขาดแคลนในบางอุตสาหกรรม เช่น อาหารทะเลแช่แข็ง และโรงงานแปรรูปสินค้าเกษตร

## การลงทุน

การลงทุนในภาคกลางช่วงไตรมาสที่ 2 ของปี 2564 มีจำนวนโรงงานขออนุญาตประกอบกิจการใหม่ จำนวน 181 แห่ง เพิ่มขึ้นร้อยละ 50.83 เงินลงทุน 14,693.48 ล้านบาท เพิ่มขึ้นร้อยละ 32.95 และมีการจ้างงาน 4,949 คน เพิ่มขึ้นร้อยละ 55.92 จากช่วงเดียวกันของปีก่อน โดยกรุงเทพมหานคร มีจำนวนโรงงานขอเปิดกิจการใหม่มากที่สุด อุตสาหกรรมที่มีโรงงานขออนุญาตเปิดกิจการใหม่มากที่สุด คือ อุตสาหกรรมเคมีภัณฑ์ ปิโตรเลียม กระดาษ การพิมพ์ ผลิตภัณฑ์ยางและพลาสติก มีโรงงาน จำนวน 51 แห่ง คิดเป็นร้อยละ 28.18 จากจำนวนโรงงานที่ขออนุญาตทั้งหมด เงินลงทุน 3,046.77 ล้านบาท และมีการจ้างงาน 1,309 คน เมื่อเปรียบเทียบกับช่วงเดียวกันของปีก่อน อุตสาหกรรมที่มีทั้งจำนวนโรงงาน เงินลงทุน และการจ้างงานเพิ่มขึ้น ได้แก่ อุตสาหกรรมผลิตภัณฑ์โลหะ โลหะขั้นมูลฐาน เครื่องจักร เครื่องใช้ไฟฟ้าและยานพาหนะ อุตสาหกรรมเคมีภัณฑ์ ปิโตรเลียม กระดาษ การพิมพ์ ผลิตภัณฑ์ยางและพลาสติก และอุตสาหกรรมสิ่งทอ เครื่องแต่งกาย ผลิตภัณฑ์หนังสัตว์ และผลิตภัณฑ์จากหนังสัตว์ พิจารณารายจังหวัด พบว่า กรุงเทพมหานคร มีจำนวนโรงงานขออนุญาตเปิดกิจการใหม่มากที่สุด รองลงมา ได้แก่ จังหวัดสมุทรปราการ สระบุรี และ ปทุมธานี ส่วนจังหวัดที่มีการจ้างงานมากที่สุด คือ กรุงเทพมหานคร รองลงมาได้แก่ จังหวัดสมุทรปราการ ปทุมธานี พระนครศรีอยุธยา และสระบุรี เมื่อเปรียบเทียบกับช่วงเดียวกันของปีก่อน จังหวัดที่มีจำนวนโรงงานและการจ้างงานเพิ่มขึ้นมากที่สุดคือกรุงเทพมหานคร

## ภาวะการมีงานทำและการว่างงาน

กำลังแรงงานรวมเพิ่มขึ้น ร้อยละ 2.02 จากช่วงเดียวกันของปีก่อน ผู้มีงานทำเพิ่มขึ้น ร้อยละ 2.35 โดยอุตสาหกรรมที่มีผู้มีงานทำมากที่สุด คือ อุตสาหกรรมการผลิต รองลงมา การขายส่ง การขายปลีก และที่พักแรมและบริการด้านอาหาร ตามลำดับ ในขณะที่ผู้ว่างงานเพิ่มขึ้น ร้อยละ 1.71 อัตราการว่างงานอยู่ที่ร้อยละ 2.12 ลดลงจากช่วงเดียวกันของปีก่อน ซึ่งอยู่ที่ร้อยละ 2.13

## ผู้มีงานทำ

ผู้มีงานทำ มีจำนวน 10,426,236 คน คิดเป็นร้อยละ 68.75 ของประชากรอายุ 15 ปีขึ้นไป เมื่อเปรียบเทียบกับช่วงเดียวกันของปีก่อนผู้มีงานทำเพิ่มขึ้น ร้อยละ 2.35 โดยกรุงเทพมหานคร ผู้มีงานทำเพิ่มขึ้นมากที่สุด ผู้มีงานทำในอุตสาหกรรมการผลิตมากที่สุด คิดเป็นร้อยละ 23.50 รองลงมา การขายส่ง การขายปลีก การซ่อมแซมยานยนต์และจักรยานยนต์ ร้อยละ 18.73 ที่พักแรมและบริการด้านอาหาร ร้อยละ 10.39 และการขนส่งและสถานที่เก็บสินค้า ร้อยละ 8.18 เมื่อเปรียบเทียบกับช่วงเดียวกันของ

ปีก่อน ที่พักแรมและบริการด้านอาหาร มีจำนวนผู้มีงานทำเพิ่มขึ้นมากที่สุด พิจารณาประเภทอาชีพ พบว่า พนักงานบริการและพนักงานขายในร้านค้าและตลาด มีจำนวนผู้มีงานทำมากที่สุด คิดเป็นร้อยละ 24.88 รองลงมา ผู้ปฏิบัติงานในโรงงานและเครื่องจักรและผู้ปฏิบัติงานด้านการประกอบ ร้อยละ 16.21 ผู้มีงานทำส่วนใหญ่จบการศึกษาระดับอุดมศึกษา คิดเป็นร้อยละ 35.17 โดยจบการศึกษาระดับอุดมศึกษาสายวิชาการมากที่สุด คิดเป็นร้อยละ 77.45 จากผู้ที่จบการศึกษาระดับอุดมศึกษาทั้งหมด สำหรับสถานภาพการทำงาน เป็นลูกจ้างภาคเอกชนมากที่สุด คิดเป็นร้อยละ 57.31 เมื่อเปรียบเทียบกับช่วงเดียวกันของปีก่อน ทำงานส่วนตัว ช่วยธุรกิจครัวเรือน ลูกจ้างรัฐบาล และการรวมกลุ่ม มีจำนวนเพิ่มขึ้น ส่วนชั่วโมงการทำงานเป็นผู้ที่ทำงานระหว่าง 40-49 ชั่วโมงต่อสัปดาห์มากที่สุด คิดเป็นร้อยละ 65.37

## การว่างงาน

ในช่วงไตรมาสที่ 2 ปี 2564 ผู้ว่างงาน มีจำนวน 226,023 คน เพิ่มขึ้นจากช่วงเดียวกันของปีก่อน ร้อยละ 1.71 โดยมีอัตราการว่างงานอยู่ที่ร้อยละ 2.12 ลดลงจากช่วงเดียวกันของปีก่อน ซึ่งอยู่ที่ร้อยละ 2.13 เมื่อพิจารณาอัตราการว่างงานรายจังหวัด พบว่า กรุงเทพมหานคร มีอัตราการว่างงานสูงสุด อยู่ที่ร้อยละ 2.48 รองลงมา จังหวัดสิงห์บุรี ร้อยละ 2.38 จังหวัดชัยนาท ร้อยละ 2.32 และจังหวัดปทุมธานี ร้อยละ 2.26 ตามลำดับ ส่วนจังหวัดที่มีอัตราการว่างงานต่ำสุด คือ จังหวัดนนทบุรี ร้อยละ 1.38

## ความต้องการแรงงาน ผู้สมัครงานและการสรรหา

### ความต้องการแรงงาน

ในไตรมาสที่ 2 ปี 2564 มีความต้องการแรงงาน จำนวน 48,315 อัตรา สาขาอุตสาหกรรมที่มีความต้องการแรงงานมากที่สุด คือ กิจกรรมบริการทางการเงินยกเว้นการประกันภัยและกองทุนบำเหน็จบำนาญ การขายส่งยกเว้นยานยนต์และจักรยานยนต์ การผลิตผลิตภัณฑ์อาหาร การขายปลีกยกเว้นยานยนต์และจักรยานยนต์ และการบริการด้านอาหารและเครื่องดื่ม ส่วนระดับการศึกษาภาคอุตสาหกรรมต้องการแรงงานที่จบการศึกษา ระดับปริญญาตรีมากที่สุด คิดเป็นร้อยละ 34.04 รองลงมา จบการศึกษาระดับมัธยมศึกษา ร้อยละ 22.98 และระดับ ปวช. ร้อยละ 10.67 โดยความต้องการแรงงานส่วนใหญ่ต้องการแรงงานที่มีอายุระหว่าง 18-24 ปี คิดเป็นร้อยละ 29.58 รองลงมา

อายุระหว่าง 25-29 ปี ร้อยละ 27.55 และอายุระหว่าง 30-39 ปี ร้อยละ 24.68 สำหรับประเภทอาชีพ พบว่า อาชีพงานพื้นฐานมีความต้องการแรงงานมากที่สุด คิดเป็นร้อยละ 30.54 รองลงมาช่างเทคนิคและผู้ปฏิบัติงานที่เกี่ยวข้อง ร้อยละ 23.02 และพนักงานบริการ พนักงานขายในบ้านค้าและตลาด ร้อยละ 12.64

## ผู้สมัครงาน

ผู้สมัครงาน มีจำนวน 29,136 คน เป็นชาย จำนวน 11,181 คน หญิง จำนวน 16,955 คน โดยจังหวัดที่มีผู้สมัครงานมากที่สุด คือ กรุงเทพมหานคร คิดเป็นร้อยละ 59.31 รองลงมาจังหวัดสมุทรปราการ ร้อยละ 12.73 และจังหวัดปทุมธานี ร้อยละ 8.84 ผู้สมัครงานจบการศึกษาระดับมัธยมศึกษามากที่สุด คิดเป็นร้อยละ 38.06 รองลงมา จบการศึกษาระดับปริญญาตรี ร้อยละ 28.35 และระดับประถมศึกษาและต่ำกว่า ร้อยละ 16.14 ในขณะที่ประเภทอาชีพ พบว่า อาชีพงานพื้นฐาน มีผู้สมัครงานมากที่สุด คิดเป็นร้อยละ 36.67 รองลงมา เสมียนเจ้าหน้าที่ ร้อยละ 19.03 และช่างเทคนิคและผู้ปฏิบัติงานที่เกี่ยวข้อง ร้อยละ 15.31 ผู้สมัครงานส่วนใหญ่มีอายุระหว่าง 18-24 ปี ร้อยละ 27.27 รองลงมา อายุระหว่าง 30-39 ปี ร้อยละ 27.09 และอายุระหว่าง 40-49 ปี ร้อยละ 20.59

## การสรรหา

ผู้สมัครงานได้รับการบรรจุงาน จำนวน 19,134 คน สาขาอุตสาหกรรมที่มีการบรรจุงานมาก 5 อันดับ ได้แก่ การผลิตผลิตภัณฑ์อาหาร การขายส่งยกเว้นยานยนต์และจักรยานยนต์ การขายปลีกยกเว้นยานยนต์และจักรยานยนต์ การบริการด้านอาหารและเครื่องดื่ม และการผลิตผลิตภัณฑ์คอมพิวเตอร์อิเล็กทรอนิกส์ เมื่อเปรียบเทียบกับช่วงเดียวกันของปีก่อน การบรรจุงานเพิ่มขึ้น คิดเป็นร้อยละ 48.88 สำหรับประเภทอาชีพ พบว่า อาชีพงานพื้นฐาน มีการบรรจุงานมากที่สุด คิดเป็นร้อยละ 49.25 รองลงมา เสมียนเจ้าหน้าที่ ร้อยละ 16.97 และช่างเทคนิคและผู้ปฏิบัติงานที่เกี่ยวข้อง ร้อยละ 11.46 ส่วนระดับการศึกษา พบว่า ระดับมัธยมศึกษาที่มีการบรรจุงานมากที่สุด คิดเป็นร้อยละ 42.26 รองลงมา ระดับปริญญาตรี ร้อยละ 24.23 และระดับประถมศึกษาและต่ำกว่า ร้อยละ 15.78 เป็นการบรรจุงานผู้ที่มีอายุระหว่าง 18-24 ปี มากที่สุด คิดเป็นร้อยละ 29.76 รองลงมา อายุระหว่าง 30-39 ปี ร้อยละ 28.47 และอายุระหว่าง 40-49 ปี ร้อยละ 19.54 ตามลำดับ

## การไปทำงานต่างประเทศ

ในช่วงไตรมาสที่ 2 ของปี 2564 แรงงานไทยที่ได้รับอนุญาตให้เดินทางไปทำงานต่างประเทศ มีจำนวน 1,031 คน เป็นชาย 713 คน

หญิง 318 คน โดยมีภูมิลำเนาอยู่ในกรุงเทพมหานครมากที่สุด คิดเป็นร้อยละ 34.92 รองลงมา จังหวัดนนทบุรี ร้อยละ 14.45 และจังหวัดสมุทรปราการ ร้อยละ 13.58 เมื่อเปรียบเทียบกับช่วงเดียวกันของปีก่อน แรงงานไทยที่เดินทางไปทำงานต่างประเทศเพิ่มขึ้น 7.59 เท่า เมื่อพิจารณาประเภทการเดินทางพบว่า จะเดินทางไปทำงานในลักษณะนายจ้างพาลูกจ้างไปทำงานมากที่สุด รองลงมา บริษัทจัดหางานจัดส่ง แรงงานเดินทางไปด้วยตนเอง และกรมการจัดหางานจัดส่ง เมื่อพิจารณาระดับการศึกษา พบว่า แรงงานไทยที่ได้รับอนุญาตให้เดินทางไปทำงานต่างประเทศเป็นผู้ที่จบการศึกษาระดับปริญญาตรีขึ้นไปมากที่สุด คิดเป็นร้อยละ 35.89 รองลงมา จบการศึกษาระดับมัธยมศึกษา ร้อยละ 32.59 ระดับ ปวช./ปวส./ปวท./อนุปริญญา ร้อยละ 22.41 และระดับประถมศึกษา ร้อยละ 9.12 โดยประเทศที่มีแรงงานไทยเดินทางไปทำงาน 10 อันดับแรก ได้แก่ ลาว ไต้หวัน สหรัฐอเมริกา บังคลาเทศ ญี่ปุ่น สหรัฐอาหรับเอมิเรตส์ อินเดีย สาธารณรัฐเกาหลี สิงคโปร์ และมาเลเซีย ตามลำดับ ส่วนประเภทอาชีพที่แรงงานไทยเดินทางไปทำงาน ได้แก่ นวดแผนไทย ช่างเทคนิค วิศวกร ผลิตผลิตภัณฑ์โลหะ และคนงานเกษตร

## การทำงานของคนต่างด้าว

คนต่างด้าวที่ได้รับอนุญาตให้ทำงานใหม่ใน 10 จังหวัดภาคกลาง ไตรมาสที่ 2 ของปี 2564 มีจำนวนทั้งสิ้น 6,425 คน จำแนกเป็นประเภทชั่วคราว คิดเป็นร้อยละ 67.89 ส่งเสริมการลงทุน ร้อยละ 25.49 และตามมาตรา 13 (เฉพาะชนกลุ่มน้อย) ร้อยละ 6.62 โดยสัญชาติญี่ปุ่นได้รับอนุญาตให้ทำงานใหม่มากที่สุด คิดเป็นร้อยละ 20.84 รองลงมา ได้แก่ สัญชาติจีน ร้อยละ 19.67 สัญชาติฟิลิปปินส์ ร้อยละ 8.09 และสัญชาติอินเดีย ร้อยละ 5.98 สำหรับตำแหน่งงานที่ได้รับอนุญาตให้ทำงานใหม่มากที่สุด คือ ผู้จัดการ คิดเป็นร้อยละ 49.12 ส่วนสาขาอาชีพที่คนต่างด้าวได้รับอนุญาตให้ทำงานใหม่มากที่สุด 5 อันดับ ได้แก่ ผู้จัดการฝ่ายอื่น ๆ ที่มีได้จัดประเภทไว้ ผู้จัดการฝ่ายบริหารทั่วไป ครูประถมศึกษา (ระดับปริญญา) อาจารย์ระดับอาชีวศึกษา และผู้บริหารระดับสูงของหน่วยงานเอกชน เมื่อพิจารณาระดับการศึกษาของคนต่างด้าวที่ได้รับอนุญาตให้ทำงานใหม่ พบว่า เป็นผู้ที่จบการศึกษาระดับปริญญาตรีมากที่สุด คิดเป็นร้อยละ 56.86 ส่วนจังหวัดที่มีการอนุญาตให้คนต่างด้าวทำงานใหม่มากที่สุด คือ กรุงเทพมหานคร คิดเป็นร้อยละ 81.28 เมื่อเปรียบเทียบกับช่วงเดียวกันของปีก่อน คนต่างด้าวที่ได้รับอนุญาตให้ทำงานใหม่เพิ่มขึ้น ร้อยละ 49.35 โดยเพิ่มขึ้นทั้งประเภทชั่วคราว ประเภทส่งเสริมการลงทุน และมาตรา 13 (เฉพาะชนกลุ่มน้อย)

# ภาวะเศรษฐกิจและการลงทุน

## ไตรมาสที่ 2 ปี 2564 (เมษายน-มิถุนายน)

### ภาวะเศรษฐกิจ

เศรษฐกิจไทยในไตรมาสที่ 2 ของปี 2564 จากรายงานของสำนักงานสภาพัฒนาการเศรษฐกิจและสังคมแห่งชาติ ขยายตัวร้อยละ 7.5 ปรับตัวดีขึ้นจากการลดลงร้อยละ 2.6 ในไตรมาสก่อนหน้า และเมื่อปรับผลของฤดูกาลออกแล้ว เศรษฐกิจไทยในไตรมาสที่ 2 ของปี 2564 ขยายตัวจากไตรมาสแรกของปี 2564 ร้อยละ 0.4 รวมครั้งแรกของปี 2564 เศรษฐกิจไทยขยายตัวร้อยละ 2.0

ด้านการใช้จ่าย การส่งออกสินค้าและการลงทุนภาคเอกชนขยายตัวเร่งขึ้น การบริโภคภาคเอกชนกลับมาขยายตัว ขณะที่การใช้จ่ายและการลงทุนภาครัฐชะลอลง และการส่งออกบริการลดลง การอุปโภคบริโภคภาคเอกชน กลับมาขยายตัวร้อยละ 4.6 เทียบกับการลดลงร้อยละ 0.3 ในไตรมาสแรกของปี 2564 ส่วนหนึ่งเป็นผลมาจากฐานที่ต่ำในช่วงเดียวกันของปีก่อนและปัจจัยสนับสนุนจากมาตรการเยียวยาและกระตุ้นการใช้จ่ายของภาครัฐ โดยการใช้จ่ายหมวดสินค้าคงทนเพิ่มขึ้นร้อยละ 15.1 ปรับตัวดีขึ้นจากการลดลงร้อยละ 10.4 ในไตรมาสก่อนหน้า สอดคล้องกับการขยายตัวของ การใช้จ่ายเพื่อซื้อยานพาหนะร้อยละ 33.9 การใช้จ่ายหมวดบริการขยายตัวร้อยละ 8.1 เร่งขึ้นจากร้อยละ 1.5 ในไตรมาสก่อนหน้า ตามการขยายตัวของ การใช้จ่ายกลุ่มบริการสุขภาพ กลุ่มการเช่าที่อยู่อาศัย การใช้น้ำประปา ไฟฟ้าและพลังงาน และกลุ่มโรงแรมและภัตตาคาร การใช้จ่ายหมวดสินค้าไม่คนทนขยายตัวร้อยละ 2.3 ต่อเนื่องจากการขยายตัวร้อยละ 2.5 ในไตรมาสก่อนหน้า สอดคล้องกับการเพิ่มขึ้นของการใช้จ่ายเพื่อซื้ออาหารและเครื่องดื่มไม่มีแอลกอฮอล์ ร้อยละ 2.4 ส่วนการใช้จ่ายหมวดสินค้าคงทน ลดลงร้อยละ 7.0 ต่อเนื่องจากการลดลงร้อยละ 10.8 ในไตรมาสก่อนหน้า สอดคล้องกับการลดลงของการใช้จ่ายหมวดเสื้อผ้าและรองเท้าร้อยละ 15.3 อย่างไรก็ตาม การแพร่ระบาดของโรคโควิด-19 ระลอกเดือนเมษายน ส่งผลให้ดัชนีความเชื่อมั่นของผู้บริโภคเกี่ยวกับภาวะเศรษฐกิจโดยรวมปรับตัวลดลงมาอยู่ที่ระดับ 38.8 จากระดับ 42.5 ในไตรมาสก่อนหน้า การใช้จ่ายเพื่อการอุปโภคของรัฐบาล ขยายตัวร้อยละ 1.1 ชะลอลงจากการขยายตัวร้อยละ 2.1 ในไตรมาสก่อนหน้า โดยรายจ่ายค่าซื้อสินค้าและบริการลดลงร้อยละ 0.4 ขณะที่รายจ่ายค่าตอบแทนแรงงาน (ค่าจ้าง เงินเดือน) และการโอนเพื่อสวัสดิการทางสังคมที่ไม่เป็นตัวเงินเพิ่มขึ้นร้อยละ 0.5 และร้อยละ 11.6 ตามลำดับ สำหรับอัตราการเบิกจ่ายงบประมาณรายจ่ายประจำในไตรมาสนี้อยู่ที่ร้อยละ 21.0 (สูงกว่าอัตราเบิกจ่ายร้อยละ 20.0 ในไตรมาสก่อนหน้า แต่ต่ำกว่าร้อยละ 22.9 ในไตรมาสเดียวกันของปีก่อน) รวมครั้งแรก

ของปี 2564 การบริโภคภาคเอกชนขยายตัวร้อยละ 2.1 และการใช้จ่ายเพื่อการอุปโภคของรัฐบาลขยายตัวร้อยละ 1.6 การลงทุนรวมขยายตัวร้อยละ 8.1 เร่งขึ้นจากร้อยละ 7.3 ในไตรมาสก่อนหน้า โดยการลงทุนภาคเอกชนเพิ่มขึ้นร้อยละ 9.2 เทียบกับการขยายตัวร้อยละ 3.0 ในไตรมาสก่อนหน้า เป็นผลจากการเพิ่มขึ้นของการลงทุนด้านเครื่องจักรเครื่องมือร้อยละ 12.2 เร่งขึ้นจากการขยายตัวร้อยละ 3.8 ในไตรมาสก่อนหน้า ส่วนการลงทุนด้านการก่อสร้างลดลงร้อยละ 0.2 การลงทุนภาครัฐเพิ่มขึ้นร้อยละ 5.6 ชะลอลงจากการขยายตัวร้อยละ 19.6 ในไตรมาสก่อนหน้าโดยการลงทุนของรัฐบาลและรัฐวิสาหกิจขยายตัวร้อยละ 7.7 และร้อยละ 1.6 ชะลอลงจากการขยายตัวร้อยละ 28.4 และร้อยละ 9.3 ในไตรมาสก่อนหน้า ตามลำดับ สำหรับอัตราการเบิกจ่ายงบประมาณรายจ่ายลงทุนในไตรมาสนี้อยู่ที่ร้อยละ 19.1 (สูงกว่าอัตราเบิกจ่ายร้อยละ 13.4 ในไตรมาสก่อนหน้า แต่ต่ำกว่า ร้อยละ 19.2 ในไตรมาสเดียวกันของปีก่อน) รวมครั้งแรกของปี 2564 การลงทุนรวมขยายตัวร้อยละ 7.6 โดยการลงทุนภาคเอกชนและการลงทุนภาครัฐเพิ่มขึ้นร้อยละ 5.9 และ ร้อยละ 12.1 ตามลำดับ

ธนาคารแห่งประเทศไทยรายงานภาวะธุรกิจภาคกลางในไตรมาสที่ 2 ปี 2564 ขยายตัว เมื่อเทียบกับระยะเดียวกันปีก่อน ที่ฐานต่ำมากจากมาตรการล็อกดาวน์ อย่างไรก็ตาม ภาวะธุรกิจภาคกลางหดตัวเมื่อเทียบกับไตรมาสก่อน จากการแพร่ระบาดของ COVID-19 ระลอกสาม ได้ส่งผลกระทบต่อแรงงานและกระจายเงินวงกว้างในทุกภาคธุรกิจ ซ้ำเติมความเปราะบางเดิม โดยเฉพาะธุรกิจที่เกี่ยวข้องกับการท่องเที่ยว รวมถึงธุรกิจการค้าและร้านอาหารที่ได้รับผลกระทบจากมาตรการควบคุมการแพร่ระบาดและกำลังซื้อในประเทศที่อ่อนแอ ขณะที่ธุรกิจการผลิตแม้จะได้ปัจจัยบวกจากอุปสงค์ของประเทศคู่ค้าที่ฟื้นตัวเร็ว แต่ยังเผชิญกับข้อจำกัดด้านอุปทาน (supply disruption) อาทิ การขาดแคลนเซมิคอนดักเตอร์ รวมทั้งยังได้รับผลกระทบจากการแพร่ระบาดในโรงงานอุตสาหกรรมขนาดใหญ่ และแคมป์ก่อสร้าง ซึ่งส่งผลอย่างมีนัยต่อแนวโน้มการฟื้นตัวของเศรษฐกิจไทย

ธุรกิจการท่องเที่ยวและบริการหดตัวจากระยะเดียวกันปีก่อน และไตรมาสก่อน จากการแพร่ระบาดของ COVID-19 ระลอกสาม ที่ซ้ำเติมผลกระทบที่มีมาต่อเนื่องให้รุนแรงมากขึ้น จากทั้งมาตรการควบคุมการแพร่ระบาดและความกังวลของผู้บริโภค โดยหลังเทศกาลสงกรานต์ ธุรกิจโรงแรมมีอัตราการจองห้องพักเฉลี่ยอยู่ในระดับต่ำกว่าร้อยละ 15 แม้แต่ในจังหวัดท่องเที่ยว จาก

มาตรการควบคุมการแพร่ระบาดของแต่ละจังหวัดที่เข้มงวดขึ้น การงดจัดงานสังสรรค์และแนวทางการจัดงานที่จำกัดผู้ร่วมงาน ส่งผลให้โรงแรมมีการปิดกิจการชั่วคราวมากขึ้น เช่นเดียวกับธุรกิจร้านอาหารที่ได้รับผลกระทบทันทีจากมาตรการห้ามนั่งรับประทานอาหารในร้านพื้นที่จังหวัดสีแดงเข้ม แม้บางช่วงภาครัฐจะผ่อนปรนมาตรการก็ยังได้รับผลกระทบไม่ต่างจากเดิมมากนัก ขณะที่การขายอาหารออนไลน์ไม่สามารถทดแทนยอดขายผ่านทางหน้าร้านได้ ด้านธุรกิจสายการบินยังคงมียอดจองในระดับต่ำ บางสายการบินมีจำนวนเที่ยวบินเหลือเพียงร้อยละ 20 จากช่วงปกติ อย่างไรก็ตาม ธุรกิจขนส่งด่วน (express delivery) ทั้งการขนส่งอาหารและสินค้าขายปลีก จากพฤติกรรมผู้บริโภคที่เปลี่ยนแปลงไป ความกังวลต่อการแพร่ระบาด และข้อจำกัดด้านสาธารณสุขของภาครัฐ

ธุรกิจการผลิตขยายตัวจากระยะเดียวกันปีก่อน จากการผลิตเพื่อส่งออกที่ฟื้นตัวตามความต้องการของตลาดต่างประเทศที่มีอย่างต่อเนื่อง อาทิ ธุรกิจอาหารทะเลแช่แข็ง ธุรกิจเครื่องดื่มและสินค้าอิเล็กทรอนิกส์ แต่กลับหดตัวจากไตรมาสก่อน โดยเฉพาะธุรกิจที่ผลิตสำหรับตลาดในประเทศที่ได้รับผลกระทบจากการแพร่ระบาดระลอกสาม เช่น ธุรกิจเครื่องดื่ม โดยเฉพาะเครื่องดื่มแอลกอฮอล์ที่ยอดขายลดลงใกล้เคียงกับการระบาดระลอกแรก จากมาตรการห้ามรับประทานอาหารในร้าน และธุรกิจอาหารแปรรูปที่ขายไปยังร้านอาหารและโรงแรม นอกจากนี้ ยังเผชิญกับปัญหาการขาดแคลนเซมิคอนดักเตอร์ที่ส่งผลกระทบต่อธุรกิจเครื่องใช้ไฟฟ้าและกลุ่มรถยนต์บางรุ่นให้ชะลอการผลิตชั่วคราว อีกทั้งความเสี่ยงของการแพร่ระบาดในโรงงานอุตสาหกรรมและการบังคับใช้มาตรการด้านสาธารณสุขที่เข้มงวดขึ้น ทั้งการลดจำนวนพนักงานในแต่ละสายการผลิต และการสั่งปิดโรงงานเพื่อตรวจเชื้อ ส่งผลอย่างมีนัยต่อศักยภาพด้านการผลิตของผู้ประกอบการ

ธุรกิจการค้าขายตัวจากระยะเดียวกันปีก่อน ซึ่งเป็นผลของฐานต่ำจากการล็อกดาวน์ อย่างไรก็ตาม ธุรกิจการค้าหดตัวเมื่อเทียบกับไตรมาสก่อน จากมาตรการยกระดับควบคุม COVID-19 ที่มีการประกาศเลื่อนเวลาเปิดปิดห้างสรรพสินค้า ส่งผลให้ห้างมีรายได้ลดลงเหลือเพียงร้อยละ 30 ของภาวะปกติ ประกอบกับกำลังซื้ออยู่ในระดับต่ำและผู้บริโภคหลีกเลี่ยงการเดินทาง สำหรับสินค้ากึ่งคงทน เช่น เสื้อผ้า อุปกรณ์อิเล็กทรอนิกส์ ชะลอตัวลง และผู้บริโภคเปลี่ยนพฤติกรรมไปซื้อสินค้าที่ราคาถูกลงแทน ส่งผลให้ยอดขายสินค้าแบรนด์เนมหดตัวเพิ่มขึ้น เช่นเดียวกับสินค้าคงทน อาทิ รถยนต์ ที่ยอดขายหดลง จากการที่ผู้บริโภคระมัดระวังการใช้จ่ายและการกักตุน รวมถึงความเข้มงวดในการให้สินเชื่อของสถาบันการเงิน ทั้งนี้ แม้ธุรกิจส่วนใหญ่จะเพิ่มการขายผ่านช่องทางออนไลน์มากขึ้น แต่สามารถชดเชยได้เพียงร้อยละ 20 ของยอดขายปกติเท่านั้น อย่างไรก็ตาม ยอดขายสินค้าอุปโภคบริโภคของร้านค้าย่อยปรับตัวขึ้นบ้างจากมาตรการกระตุ้นเศรษฐกิจของภาครัฐ

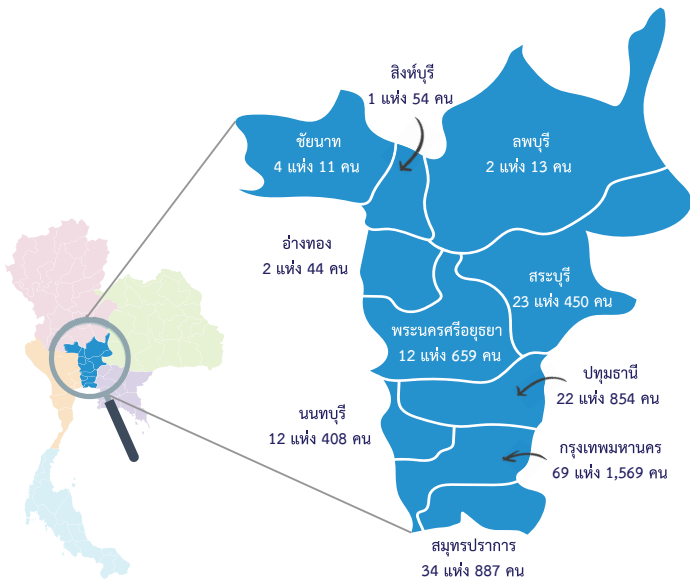
การจ้างงานทรงตัวจากไตรมาสก่อน โดยธุรกิจบริการและท่องเที่ยว อาทิ โรงแรม ส่วนใหญ่ไม่ลดการจ้างงานเพิ่มเติม เนื่องจากการจ้างงานปัจจุบันอยู่ในระดับที่ต้องการขั้นต่ำแล้ว แต่รายได้แรงงานปรับลดลงจากนโยบายการบริหารจัดการ เช่น การลดเงินเดือน การสลับวันทำงาน สำหรับสายการบิน มีแนวโน้มปรับลดการจ้างงานเพิ่มเติมหากสถานการณ์ยังยืดเยื้อ ขณะที่ธุรกิจการผลิตส่วนใหญ่คงการจ้างงานเดิมไว้ เนื่องจากอุปสงค์จากต่างประเทศทยอยฟื้นตัว แต่ในบางธุรกิจที่พึ่งพาอุปสงค์ในประเทศ รายได้แรงงานลดลงจากการปรับลด OT ประกอบกับมาตรการแบ่งทีมสลับวันทำงานเพื่อป้องกันไม่ให้เกิดการผลิตหยุดชะงักหากพนักงานติดเชื้อ ด้านธุรกิจการค้าและร้านอาหาร มีนโยบายสลับกันมาทำงาน ซึ่งหากสถานการณ์กลับมาปกติจะจ้างพนักงาน part-time เป็นสัดส่วนมากขึ้น ทั้งนี้ ธุรกิจที่พึ่งพาแรงงานต่างด้าวพบปัญหาขาดแคลนในบางอุตสาหกรรม เช่น อาหารทะเลแช่แข็ง และโรงงานแปรรูปสินค้าเกษตร

## การลงทุน

ข้อมูลจากกรมโรงงานอุตสาหกรรม การลงทุนในภาคกลางช่วงไตรมาสที่ 2 ของ ปี 2564 มีจำนวนโรงงานขออนุญาตประกอบกิจการใหม่ จำนวน 181 แห่ง เพิ่มขึ้นร้อยละ 50.83 เงินลงทุน 14,693.48 ล้านบาท เพิ่มขึ้นร้อยละ 32.95 และมีการจ้างงาน 4,949 คน เพิ่มขึ้นร้อยละ 55.92 จากช่วงเดียวกันของปีก่อน โดยกรุงเทพมหานคร มีจำนวนโรงงานขอเปิดกิจการใหม่มากที่สุด

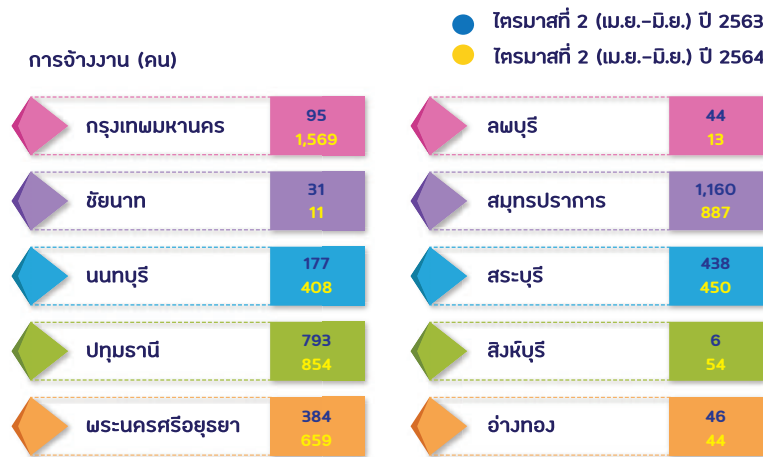
เมื่อพิจารณาตามประเภทอุตสาหกรรม พบว่า อุตสาหกรรมเคมีภัณฑ์ ปิโตรเลียม กระจก การพิมพ์ ผลิตภัณฑ์ยางและพลาสติก มีโรงงานขออนุญาตเปิดกิจการใหม่มากที่สุด จำนวน 51 แห่ง คิดเป็นร้อยละ 28.18 จากจำนวนโรงงานที่ขออนุญาตทั้งหมด เงินลงทุน 3,046.77 ล้านบาท และมีการจ้างงาน 1,309 คน รองลงมา อุตสาหกรรมผลิตภัณฑ์โลหะ โลหะขั้นมูลฐาน เครื่องจักร เครื่องใช้ไฟฟ้า และยานพาหนะ มีโรงงาน จำนวน 48 แห่ง คิดเป็นร้อยละ 26.52 จากจำนวนโรงงานที่ขออนุญาตทั้งหมด เงินลงทุน 4,542.18 ล้านบาท การจ้างงาน 1,083 คน และอุตสาหกรรมอาหาร เครื่องดื่ม และผลิตภัณฑ์จากพืช มีโรงงาน จำนวน 22 แห่ง คิดเป็นร้อยละ 12.15 เงินลงทุน 593.29 ล้านบาท การจ้างงาน 731 คน เมื่อเปรียบเทียบกับช่วงเดียวกันของปีก่อน จำนวนโรงงานขออนุญาตประกอบกิจการใหม่เพิ่มขึ้น ร้อยละ 50.83 โดยประเภทอุตสาหกรรมที่มีทั้งจำนวนโรงงาน เงินลงทุน และการจ้างงานเพิ่มขึ้น ได้แก่ อุตสาหกรรมผลิตภัณฑ์โลหะ โลหะขั้นมูลฐาน เครื่องจักร เครื่องใช้ไฟฟ้าและยานพาหนะ อุตสาหกรรมเคมีภัณฑ์ ปิโตรเลียม กระจก การพิมพ์ ผลิตภัณฑ์ยางและพลาสติก และอุตสาหกรรมสิ่งทอ เครื่องแต่งกาย ผลิตภัณฑ์สัตว์ และผลิตภัณฑ์จากหนังสือสัตว์

**แผนภูมิที่ 1** แสดงจำนวนโรงงานและการจ้างงาน ไตรมาสที่ 2 (เมษายน-มิถุนายน) ปี 2564 จำแนกรายจังหวัด



พิจารณารายจังหวัด พบว่า กรุงเทพมหานคร มีจำนวนโรงงาน ขออนุญาตเปิดกิจการใหม่มากที่สุด จำนวน 69 แห่ง คิดเป็นร้อยละ 38.12 รองลงมา ได้แก่ จังหวัดสมุทรปราการ จำนวน 34 แห่ง ร้อยละ 18.78 จังหวัดสระบุรี จำนวน 23 แห่ง ร้อยละ 12.71 และจังหวัด ปทุมธานี จำนวน 22 แห่ง ร้อยละ 12.15 โดยจังหวัดที่มีการจ้างงาน มากที่สุด คือ กรุงเทพมหานคร รองลงมาได้แก่ จังหวัดสมุทรปราการ ปทุมธานี พระนครศรีอยุธยา และสระบุรี ตามลำดับ เมื่อเปรียบ เทียบกับช่วงเดียวกันของปีก่อน จังหวัดที่มีจำนวนโรงงานเพิ่มขึ้น มากที่สุด คือ กรุงเทพมหานคร รองลงมา ได้แก่ จังหวัดสระบุรี ปทุมธานี และนนทบุรี ตามลำดับ ส่วนจังหวัดที่มีจำนวนการจ้างงาน เพิ่มขึ้นมากที่สุด คือ กรุงเทพมหานคร รองลงมา ได้แก่ จังหวัด พระนครศรีอยุธยา นนทบุรี ปทุมธานี และสิงห์บุรี ตามลำดับ

**แผนภูมิที่ 2** แสดงการจ้างงาน จำแนกรายจังหวัด เปรียบเทียบไตรมาสที่ 2 (เมษายน-มิถุนายน) ปี 2564 และ ปี 2563



**ตารางที่ 1** แสดงการลงทุนใหม่ในอุตสาหกรรม จำแนกตามจำนวนโรงงาน จำนวนเงินลงทุน และการจ้างงาน ใน 10 จังหวัดภาคกลาง เปรียบเทียบไตรมาสที่ 2 (เมษายน-มิถุนายน) ปี 2564 และ ปี 2563

อุตสาหกรรม	ไตรมาสที่ 2 ปี 2563 (เม.ย.-มิ.ย.)			ไตรมาสที่ 2 ปี 2564 (เม.ย.-มิ.ย.)		
	โรงงาน (แห่ง)	เงินลงทุน (ล้านบาท)	การจ้างงาน (คน)	โรงงาน (แห่ง)	เงินลงทุน (ล้านบาท)	การจ้างงาน (คน)
อาหาร เครื่องดื่ม และผลิตภัณฑ์จากพืช	14	1,714.17	578	22	593.29	731
สิ่งทอ เครื่องแต่งกาย ผลิตภัณฑ์สิ่งทอ และผลิตภัณฑ์จากหนังสัตว์	3	75.87	177	8	143.81	444
แปรรูปไม้ ผลิตภัณฑ์จากไม้ เครื่องเรือน เครื่องตกแต่งในอาคาร และผลิตภัณฑ์ไอโลหะ	9	440.05	277	11	420.72	191
เคมีภัณฑ์ ปิโตรเลียม กระดาษ การพิมพ์ ผลิตภัณฑ์ยางและพลาสติก	33	1,643.39	758	51	3,046.77	1,309
ผลิตภัณฑ์โลหะ โลหะขั้นมูลฐาน เครื่องจักร เครื่องใช้ไฟฟ้า และยานพาหนะ	28	1,416.93	908	48	4,542.18	1,083
การผลิตอื่นๆ	33	5,761.74	476	41	5,946.71	1,191
<b>รวมทั้งสิ้น</b>	<b>120</b>	<b>11,052.15</b>	<b>3,174</b>	<b>181</b>	<b>14,693.48</b>	<b>4,949</b>

ที่มา : กรมโรงงานอุตสาหกรรม

# สถานการณ์ตลาดแรงงานภาคกลาง

## ไตรมาสที่ 2 ปี 2564 (เมษายน-มิถุนายน)

### กำลังแรงงานและภาวะการมีงานทำ

ข้อมูลจากสำนักงานสถิติแห่งชาติ กำลังแรงงานรวมเพิ่มขึ้น ร้อยละ 2.02 จากช่วงเดียวกันของปีก่อน ผู้มีงานทำเพิ่มขึ้น ร้อยละ 2.35 โดยอุตสาหกรรมที่มีผู้มีงานทำมาก คือ อุตสาหกรรมการผลิต รองลงมา การขายส่ง การขายปลีกฯ และ

ที่พักแรมและบริการด้านอาหาร ตามลำดับ ในขณะที่ผู้ว่างงานเพิ่มขึ้น ร้อยละ 1.71 อัตราการว่างงานอยู่ที่ร้อยละ 2.12 ลดลงจากช่วงเดียวกันของปีก่อน ซึ่งอยู่ที่ร้อยละ 2.13

**ตารางที่ 2** จำนวนประชากร ใน 10 จังหวัดภาคกลาง จำแนกตามสถานภาพแรงงาน เปรียบเทียบไตรมาสที่ 2 (เมษายน-มิถุนายน) ปี 2564 และ ปี 2563

สถานภาพแรงงาน	ไตรมาสที่ 2 (เมษายน - มิถุนายน)		การเปลี่ยนแปลง จากระยะเดียวกันของปีก่อน	
	ปี 2563	ปี 2564	จำนวน	(ร้อยละ)
1. ประชากรอายุ 15 ปีขึ้นไป	15,059,449	15,165,907	106,458	0.71
2. ผู้อยู่ในกำลังแรงงาน (กำลังแรงงานรวม)	10,452,110	10,662,771	210,661	2.02
2.1 ผู้มีงานทำ	10,186,399	10,426,236	239,837	2.35
2.2 ผู้ว่างงาน	222,221	226,023	3,802	1.71
2.3 ผู้ที่รอฤดูกาล	43,490	10,511	-32,979	-75.83
3. ผู้ไม่อยู่ในกำลังแรงงาน	4,607,339	4,503,136	-104,203	-2.26
4. อัตราการว่างงาน (ร้อยละ)	1.23	2.12	-	-

ที่มา : สำนักงานสถิติแห่งชาติ

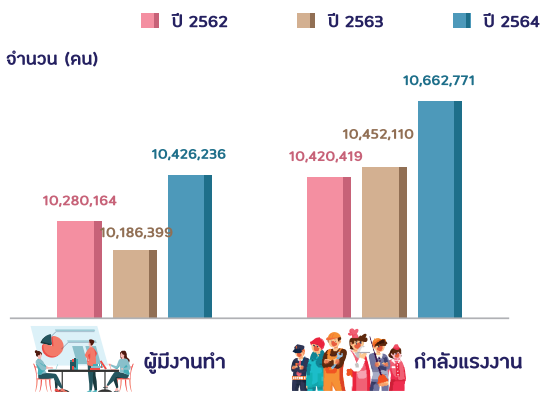
หมายเหตุ : อัตราการว่างงาน =  $\frac{\text{ผู้ว่างงาน}}{\text{ผู้อยู่ในกำลังแรงงาน}} \times 100$

### กำลังแรงงาน

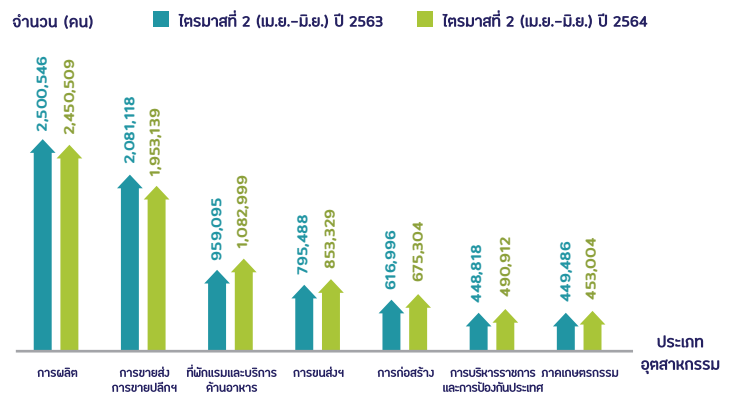
ในไตรมาสที่ 2 ปี 2564 มีประชากรอายุ 15 ปีขึ้นไปจำนวน 15,165,907 คน กำลังแรงงานรวม 10,662,771 คน เมื่อเปรียบเทียบกับช่วงเดียวกันของปีก่อน ประชากรอายุ 15 ปีขึ้นไป เพิ่มขึ้นร้อยละ 0.71 กำลังแรงงานเพิ่มขึ้น ร้อยละ 2.02 สำหรับระดับการศึกษาของประชากรอายุ 15 ปีขึ้นไป พบว่า เป็นผู้จบการศึกษาระดับอุดมศึกษามากที่สุด จำนวน 4,640,649 คน คิดเป็นร้อยละ 30.60 โดยเป็นผู้ที่จบระดับอุดมศึกษา สายวิชาการมากที่สุด ร้อยละ 75.45 จากผู้ที่จบการศึกษาระดับอุดมศึกษาทั้งหมด รองลงมา จบการศึกษาระดับประถมศึกษาและต่ำกว่าจำนวน 4,624,382 คน ร้อยละ 30.49 ระดับมัธยมศึกษาตอนปลาย

จำนวน 3,099,206 คน ร้อยละ 20.44 ระดับมัธยมศึกษาตอนต้นจำนวน 2,721,738 คน ร้อยละ 17.95 เมื่อเปรียบเทียบกับช่วงเดียวกันของปีก่อน ประชากรอายุ 15 ปีขึ้นไป ที่จบการศึกษาระดับมัธยมศึกษาตอนปลาย มีจำนวนเพิ่มขึ้นมากที่สุด เมื่อพิจารณารายจังหวัด พบว่า กรุงเทพมหานคร มีประชากรอายุ 15 ปีขึ้นไปมากที่สุด คิดเป็นร้อยละ 50.52 รองลงมา จังหวัดสมุทรปราการ ร้อยละ 12.96 และจังหวัดนนทบุรี ร้อยละ 9.79 ทุกจังหวัด ประชากรอายุ 15 ปีขึ้นไปเพิ่มขึ้น ส่วนกำลังแรงงานรวมเพิ่มขึ้นเกือบทุกจังหวัด ยกเว้น จังหวัดลพบุรี พระนครศรีอยุธยา และ ปทุมธานี

**แผนภูมิที่ 3** แสดงกำลังแรงงาน และผู้มีงานทำ  
เปรียบเทียบระหว่างไตรมาสที่ 2 (เมษายน-มิถุนายน)  
ปี 2562 ถึงปี 2564



**แผนภูมิที่ 4** แสดงอุตสาหกรรมที่มีผู้มีงานทำมาก  
เปรียบเทียบไตรมาสที่ 2 (เมษายน-มิถุนายน) ปี 2564 และปี 2563



### กรมีงานทำ

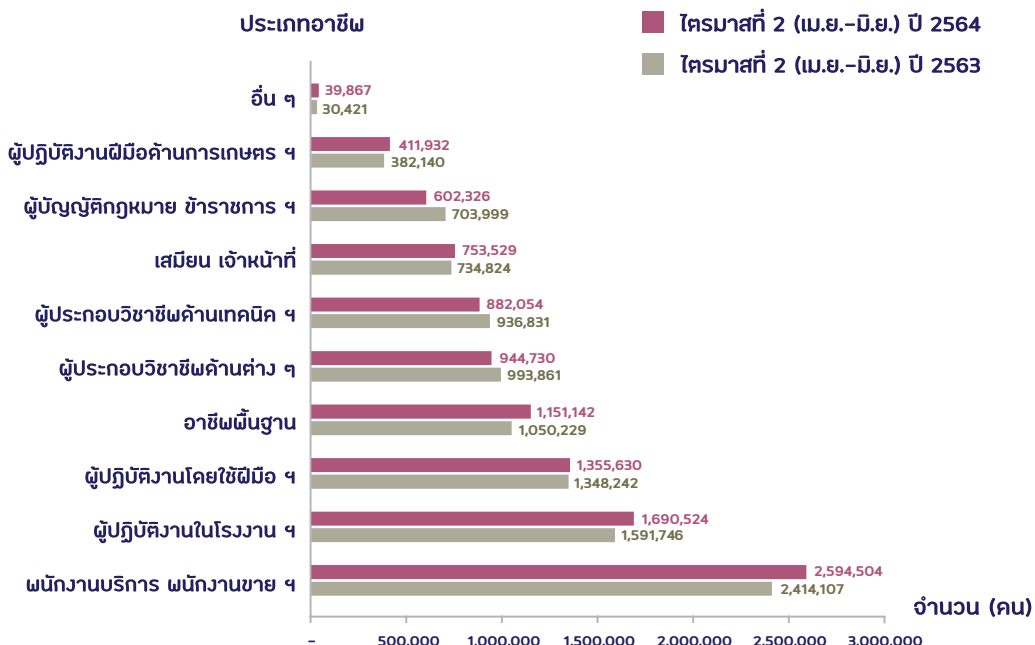
ผู้มีงานทำ มีจำนวน 10,426,236 คน คิดเป็นร้อยละ 68.75 ของประชากรอายุ 15 ปีขึ้นไป เมื่อพิจารณาจังหวัด พบว่า กรุงเทพมหานคร มีผู้มีงานทำมากที่สุด จำนวน 5,374,236 คน คิดเป็นร้อยละ 51.55 จากจำนวนผู้มีงานทำทั้งหมด รองลงมา จังหวัดสมุทรปราการ จำนวน 1,395,850 คน ร้อยละ 13.39 จังหวัดปทุมธานี จำนวน 981,062 คน ร้อยละ 9.41 จังหวัดนนทบุรี จำนวน 956,037 คน ร้อยละ 9.17 และจังหวัดพระนครศรีอยุธยา จำนวน 489,077 คน ร้อยละ 4.69 เมื่อเปรียบเทียบกับช่วงเดียวกันของปีก่อนผู้มีงานทำเพิ่มขึ้น ร้อยละ 2.35 กรุงเทพมหานคร ผู้มีงานทำเพิ่มขึ้นมากที่สุด

เมื่อพิจารณาประเภทอุตสาหกรรม พบว่า เป็นผู้มีงานทำในอุตสาหกรรมการผลิตมากที่สุด จำนวน 2,450,509 คน คิดเป็นร้อยละ 23.50 รองลงมา การขายส่ง การขายปลีก การซ่อมแซมยานยนต์และจักรยานยนต์ จำนวน 1,953,139 คน ร้อยละ 18.73 ที่พักแรมและบริการด้านอาหาร จำนวน 1,082,999 คน ร้อยละ

10.39 การขนส่งและสถานที่เก็บสินค้า จำนวน 853,329 คน ร้อยละ 8.18 และการก่อสร้าง จำนวน 675,304 คน ร้อยละ 6.48 เมื่อเปรียบเทียบกับช่วงเดียวกันของปีก่อน ที่พักแรมและบริการด้านอาหาร มีจำนวนผู้มีงานทำเพิ่มขึ้นมากที่สุด รองลงมา การบริหารและบริการสนับสนุน และบริการด้านสุขภาพและสังคมสงเคราะห์ ตามลำดับ

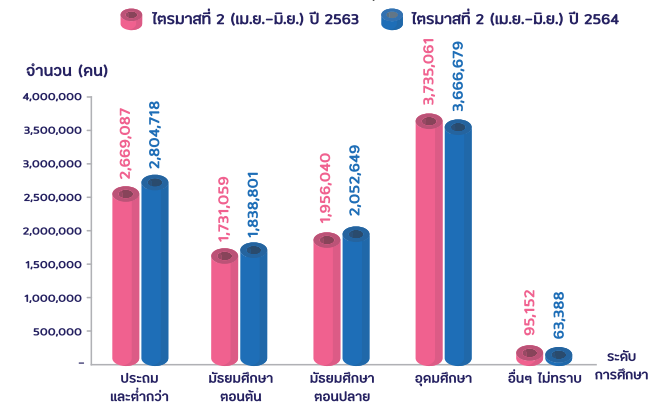
สำหรับประเภทอาชีพ พบว่า พนักงานบริการและพนักงานขายในร้านค้าและตลาด มีจำนวนผู้มีงานทำมากที่สุด จำนวน 2,594,504 คน คิดเป็นร้อยละ 24.88 รองลงมา ผู้ปฏิบัติงานในโรงงานและเครื่องจักรและผู้ปฏิบัติงานด้านการประกอบ จำนวน 1,690,524 คน ร้อยละ 16.21 ผู้ปฏิบัติงานด้านความสามารถทางฝีมือและธุรกิจการค้าที่เกี่ยวข้อง จำนวน 1,355,630 คน ร้อยละ 13.00 อาชีพขั้นพื้นฐานต่าง ๆ ด้านการขายและการให้บริการ จำนวน 1,151,142 คน ร้อยละ 11.04 และผู้ประกอบวิชาชีพด้านต่าง ๆ จำนวน 944,730 คน ร้อยละ 9.06

**แผนภูมิที่ 5** แสดงผู้มีงานทำ จำแนกตามประเภทอาชีพ เปรียบเทียบไตรมาสที่ 2 (เมษายน-มิถุนายน) ปี 2564 และปี 2563



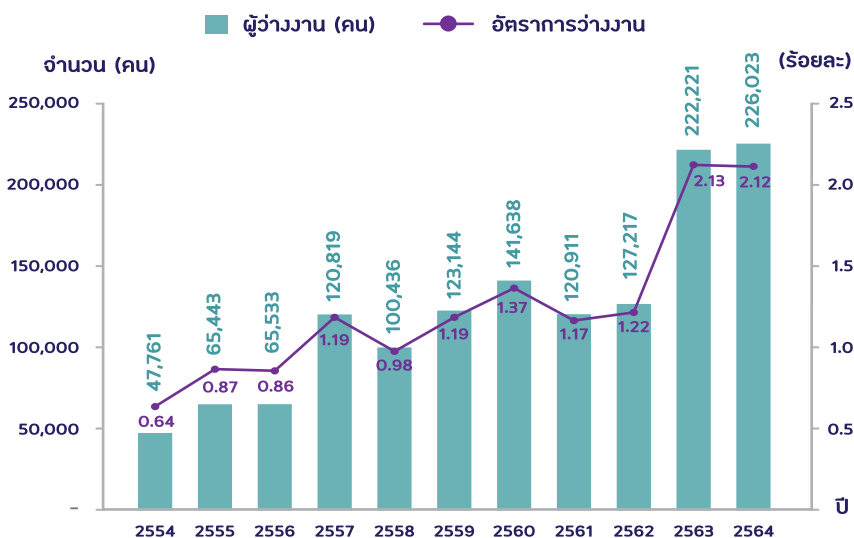
เมื่อพิจารณาระดับการศึกษาของผู้มีงานทำ พบว่า ผู้มีงานทำส่วนใหญ่จบการศึกษาระดับอุดมศึกษา จำนวน 3,666,679 คน คิดเป็นร้อยละ 35.17 โดยจบการศึกษาระดับอุดมศึกษาสายวิชาการมากที่สุด คิดเป็นร้อยละ 77.45 จากผู้ที่จบการศึกษาระดับอุดมศึกษาทั้งหมด รองลงมา ระดับประถมศึกษาและต่ำกว่า จำนวน 2,804,718 คน ร้อยละ 26.90 ระดับมัธยมศึกษาตอนปลาย จำนวน 2,052,649 คน ร้อยละ 19.69 และระดับมัธยมศึกษาตอนต้น จำนวน 1,838,801 คน ร้อยละ 17.64 ตามลำดับ เมื่อเปรียบเทียบกับช่วงเดียวกันของปีก่อน ผู้มีงานทำที่จบการศึกษา ระดับประถมศึกษาและต่ำกว่า ระดับมัธยมศึกษาตอนต้น และระดับมัธยมศึกษาตอนปลาย มีจำนวนเพิ่มขึ้น ส่วนผู้มีงานทำที่จบการศึกษาระดับอุดมศึกษา มีจำนวนลดลง

**แผนภูมิที่ 6** แสดงผู้มีงานทำ จำแนกตามระดับการศึกษา เปรียบเทียบไตรมาสที่ 2 (เมษายน-มิถุนายน) ปี 2564 และปี 2563



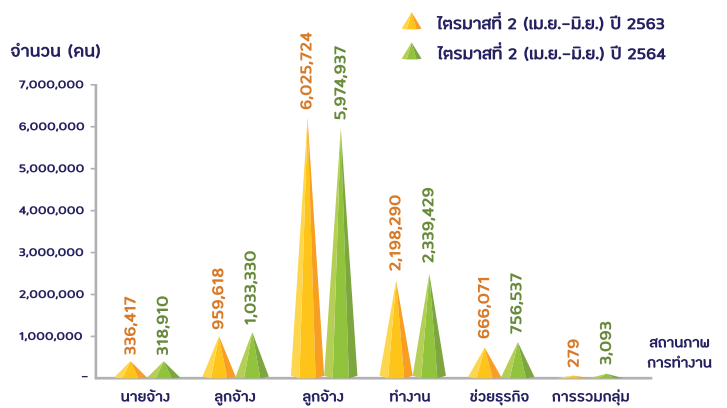
สำหรับสถานภาพการทำงาน เป็นลูกจ้างภาคเอกชนมากที่สุด จำนวน 5,974,937 คน คิดเป็นร้อยละ 57.31 รองลงมา ทำงานส่วนตัว จำนวน 2,339,429 คน ร้อยละ 22.44 เป็นลูกจ้างรัฐบาล จำนวน 1,033,330 คน ร้อยละ 9.91 ช่วยธุรกิจในครัวเรือน จำนวน 756,537 คน ร้อยละ 7.26 เป็นนายจ้าง จำนวน 318,910 คน ร้อยละ 3.06 และการรวมกลุ่ม จำนวน 3,093 คน ร้อยละ 0.03 เมื่อเปรียบเทียบกับช่วงเดียวกันของปีก่อน ทำงานส่วนตัว ช่วยธุรกิจครัวเรือน ลูกจ้างรัฐบาล และการรวมกลุ่ม มีจำนวนเพิ่มขึ้น

**แผนภูมิที่ 8** แสดงจำนวนผู้ว่างงานและอัตราการว่างงาน เปรียบเทียบระหว่างไตรมาสที่ 2 (เมษายน-มิถุนายน) ปี 2554 - ปี 2564



เมื่อพิจารณาชั่วโมงการทำงาน พบว่า เป็นผู้ที่ทำงานระหว่าง 40-49 ชั่วโมงต่อสัปดาห์มากที่สุด จำนวน 6,815,291 คน คิดเป็นร้อยละ 65.37 รองลงมา ทำงาน 50 ชั่วโมงขึ้นไปต่อสัปดาห์ จำนวน 1,760,015 คน ร้อยละ 16.88 และทำงานระหว่าง 35-39 ชั่วโมงต่อสัปดาห์ จำนวน 1,037,731 คน ร้อยละ 9.95 ตามลำดับ เมื่อเปรียบเทียบกับช่วงเดียวกันของปีก่อน ผู้มีงานทำระหว่าง 40-49 ชั่วโมงต่อสัปดาห์ มีจำนวนเพิ่มขึ้นมากที่สุด รองลงมา ผู้ที่ทำงาน 50 ชั่วโมงขึ้นไปต่อสัปดาห์

**แผนภูมิที่ 7** แสดงผู้มีงานทำ จำแนกตามสถานภาพการทำงาน เปรียบเทียบไตรมาสที่ 2 (เมษายน-มิถุนายน) ปี 2564 และปี 2563



### การว่างงาน

ในช่วงไตรมาสที่ 2 ปี 2564 ผู้ว่างงาน มีจำนวน 226,023 คน เพิ่มขึ้นจากช่วงเดียวกันของปีก่อน ร้อยละ 1.71 โดยมีอัตราการว่างงานอยู่ที่ร้อยละ 2.12 ลดลงจากช่วงเดียวกันของปีก่อนซึ่งอยู่ที่ร้อยละ 2.13 เมื่อพิจารณาอัตราการว่างงานรายจังหวัด พบว่า กรุงเทพมหานคร มีอัตราการว่างงานสูงสุด อยู่ที่ร้อยละ 2.48 รองลงมา จังหวัดสิงห์บุรี ร้อยละ 2.38 จังหวัดชัยนาท ร้อยละ 2.32 และจังหวัดปทุมธานี ร้อยละ 2.26 ตามลำดับ ส่วนจังหวัดที่มีอัตราการว่างงานต่ำสุด คือ จังหวัดนนทบุรี ร้อยละ 1.38

# ภาคตลาดแรงงาน

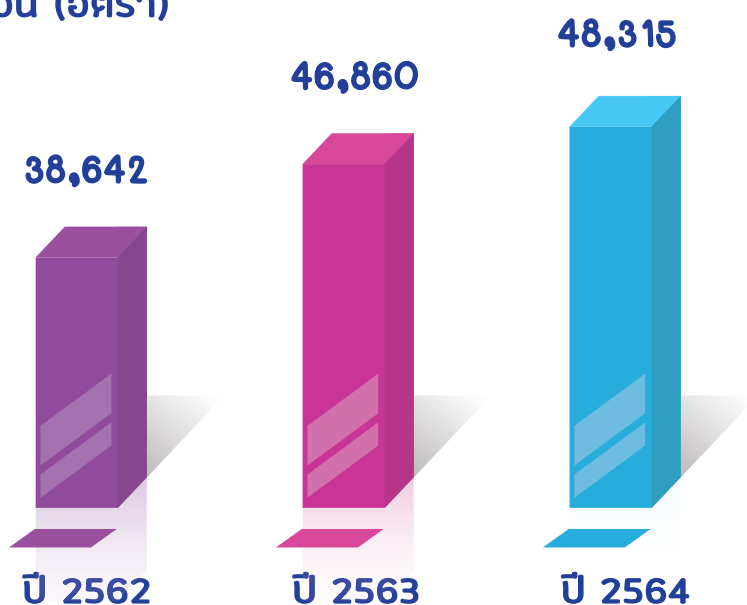
## ความต้องการแรงงาน

ข้อมูลการให้บริการจัดหางานของกรมการจัดหางาน สถานการณ์ตลาดแรงงานใน 10 จังหวัดภาคกลาง โดยภาพรวม ในไตรมาสที่ 2 ปี 2564 มีความต้องการแรงงาน จำนวน 48,315 อัตรา สาขาอุตสาหกรรมที่มีความต้องการแรงงานมาก คือ

กิจกรรมบริการทางการเงินยกเว้นการประกันภัยและกองทุนบำเหน็จบำนาญ การขายส่งยกเว้นยานยนต์และจักรยายนต์ การผลิตผลิตภัณฑ์อาหาร การขายปลีกยกเว้นยานยนต์และจักรยายนต์ และการบริการด้านอาหารและเครื่องดื่ม

**แผนภูมิที่ 9** แสดงความต้องการแรงงาน เปรียบเทียบไตรมาสที่ 2 (เมษายน-มิถุนายน) ปี 2562 ถึง ปี 2564

### จำนวน (อัตรา)



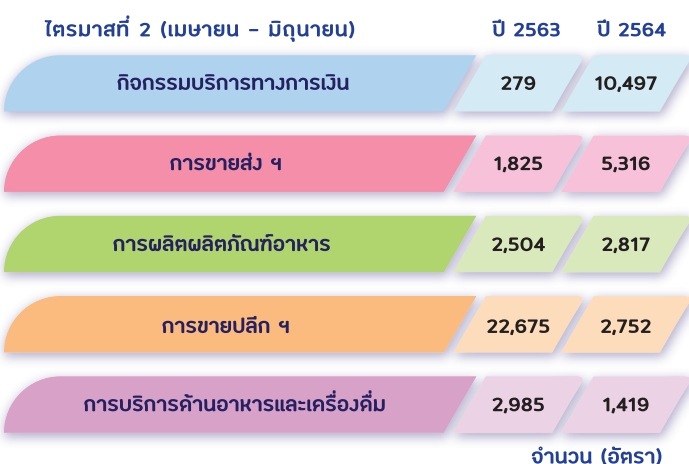
อุตสาหกรรมที่มีความต้องการแรงงานมากที่สุด คือ อุตสาหกรรมการผลิต มีความต้องการแรงงาน จำนวน 14,139 อัตรา คิดเป็นร้อยละ 29.26 รองลงมา กิจกรรมทางการเงินและการประกันภัย จำนวน 11,315 อัตรา ร้อยละ 23.42 การขายส่งและการขายปลีก ๆ จำนวน 8,760 อัตรา ร้อยละ 18.13 กิจกรรมทางวิชาชีพ วิทยาศาสตร์ และวิชาการ จำนวน 2,157 อัตรา ร้อยละ 4.46 และกิจกรรมอสังหาริมทรัพย์ จำนวน 2,078 อัตรา ร้อยละ 4.30 เมื่อเปรียบเทียบกับช่วงเดียวกันของปีก่อน ความต้องการแรงงานโดยรวมเพิ่มขึ้น คิดเป็นร้อยละ 3.11 สำหรับสาขาอุตสาหกรรมที่มีความต้องการแรงงานมาก 5 อันดับ ได้แก่ กิจกรรมบริการทางการเงินยกเว้นการประกันภัยและกองทุนบำเหน็จบำนาญ การขายส่งยกเว้นยานยนต์และจักรยายนต์ การผลิตผลิตภัณฑ์อาหาร การขายปลีกยกเว้นยานยนต์และจักรยายนต์ และการบริการด้านอาหารและเครื่องดื่ม เมื่อเปรียบเทียบกับช่วงเดียวกัน

ของปีก่อน สาขาอุตสาหกรรมที่มีความต้องการแรงงานเพิ่มขึ้นมากที่สุด คือ กิจกรรมบริการทางการเงินยกเว้นการประกันภัยและกองทุนบำเหน็จบำนาญ การขายส่งยกเว้นยานยนต์และจักรยายนต์ และการผลิตกระดาษและผลิตภัณฑ์ที่แปรรูปจากกระดาษ ตามลำดับ ส่วนระดับการศึกษาภาคอุตสาหกรรมต้องการแรงงานที่จบการศึกษาระดับปริญญาตรี มากที่สุด จำนวน 16,447 อัตรา คิดเป็นร้อยละ 34.04 รองลงมา จบการศึกษาระดับมัธยมศึกษา จำนวน 11,102 อัตรา ร้อยละ 22.98 ระดับ ปวช. จำนวน 5,156 อัตรา ร้อยละ 10.67 ระดับ ปวส. จำนวน 4,948 อัตรา ร้อยละ 10.24 และระดับอนุปริญญา จำนวน 2,636 อัตรา ร้อยละ 5.46 โดยความต้องการแรงงานส่วนใหญ่ต้องการแรงงานที่มีอายุระหว่าง 18-24 ปี จำนวน 14,293 อัตรา คิดเป็นร้อยละ 29.58 รองลงมา อายุระหว่าง 25-29 ปี จำนวน 13,313 อัตรา ร้อยละ 27.55 และอายุระหว่าง 30-39 ปี จำนวน 11,926 อัตรา ร้อยละ 24.68

**ตารางที่ 3** ความต้องการแรงงาน จำแนกตามประเภทอุตสาหกรรม เปรียบเทียบไตรมาสที่ 2 (เมษายน-มิถุนายน) ปี 2564 และปี 2563

ประเภทอุตสาหกรรม	ไตรมาสที่ 2 (เม.ย.-มิ.ย.)		การเปลี่ยนแปลง	
	ปี 2563	ปี 2564	จำนวน (อัตรา)	ร้อยละ
เกษตรกรรม การป่าไม้ และการประมง	167	327	160	95.81
การทำเหมืองแร่ และเหมืองหิน	91	224	133	146.15
การผลิต	9,526	14,139	4,613	48.43
ไฟฟ้า ก๊าซ ไอน้ำ และระบบการปรับอากาศ	29	124	95	327.59
การจัดหาน้ำ การจัดการน้ำเสียและของเสียรวมถึงกิจกรรมที่เกี่ยวข้อง	16	75	59	368.75
การก่อสร้าง	1,012	2,063	1,051	103.85
การขนส่งและการขายปลีก การซ่อมยานยนต์ และจักรยานยนต์	24,969	8,760	-16,209	-64.92
การขนส่งและสถานที่เก็บสินค้า	1,557	1,595	38	2.44
ที่พักแรมและบริการด้านอาหาร	3,108	1,511	-1,597	-51.38
ข้อมูลข่าวสารและการสื่อสาร	742	1,202	460	61.99
กิจกรรมทางการเงินและการประกันภัย	628	11,315	10,687	1,701.75
กิจกรรมเกี่ยวกับอสังหาริมทรัพย์	872	2,078	1,206	138.30
กิจกรรมวิชาชีพ วิทยาศาสตร์ และกิจกรรมทางวิชาการ	2,473	2,157	-316	-12.78
กิจกรรมการบริหารและบริการสนับสนุน	633	835	202	31.91
การบริหารราชการ การป้องกันประเทศ และการประกันสังคมภาคบังคับ	600	424	-176	-29.33
การศึกษา	74	195	121	163.51
กิจกรรมด้านสุขภาพและงานสังคมสงเคราะห์	172	513	341	198.26
ศิลปะ ความบันเทิง และนันทนาการ	3	78	75	2,500.00
กิจกรรมการบริการด้านอื่น ๆ	165	663	498	301.82
กิจกรรมการจ้างงานในครัวเรือน กิจกรรมการผลิตสินค้า และบริการที่ทำขึ้นเองเพื่อใช้ในครัวเรือน	23	37	14	60.87
กิจกรรมขององค์การระหว่างประเทศและภาคีสมาชิก	0	0	0	0
<b>รวม</b>	<b>46,860</b>	<b>48,315</b>	<b>1,455</b>	<b>3.11</b>

**แผนภูมิที่ 10** แสดงสาขาอุตสาหกรรมที่มีความต้องการแรงงานมาก เปรียบเทียบไตรมาสที่ 2 (เมษายน-มิถุนายน) ปี 2564 และปี 2563

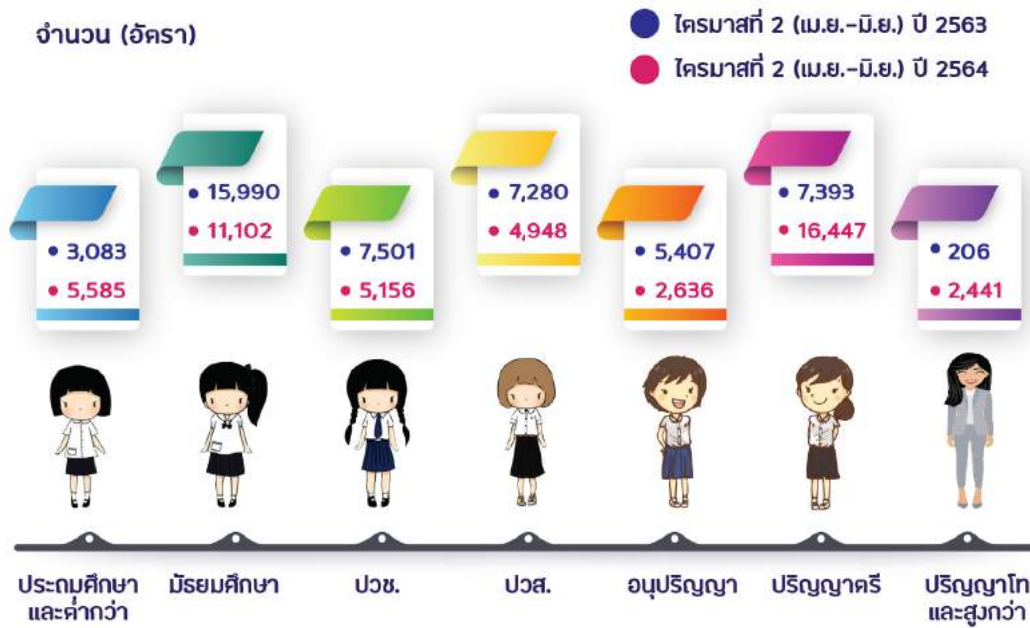


เมื่อพิจารณาประเภทอาชีพ พบว่า อาชีพงานพื้นฐานมีความต้องการแรงงานมากที่สุด จำนวน 14,755 อัตรา คิดเป็นร้อยละ 30.54 รองลงมา ช่างเทคนิคและผู้ปฏิบัติงานที่เกี่ยวข้อง จำนวน 11,121 อัตรา ร้อยละ 23.02 พนักงานบริการ พนักงานขายในร้านค้าและตลาด จำนวน 6,109 อัตรา ร้อยละ 12.64 เสมียนเจ้าหน้าที่ จำนวน 5,495 อัตรา ร้อยละ 11.37 และผู้ประกอบการวิชาชีพด้านต่าง ๆ จำนวน 4,018 อัตรา ร้อยละ 8.32 สำหรับสาขาอาชีพย่อยที่มีความต้องการแรงงานมาก ได้แก่ แรงงานบรรจุผลิตภัณฑ์ รองลงมา แรงงานด้านการประกอบผลิตภัณฑ์ ตัวแทนฝ่ายขายด้านเทคนิคและการค้า พนักงานขายของหน้าร้านและพนักงานสาธิตสินค้า และตัวแทนจัดหาบริการทางธุรกิจและนายหน้าการค้า

**ตารางที่ 4** แสดงประเภทอาชีพที่มีความต้องการแรงงานมาก ไตรมาสที่ 2 (เมษายน-มิถุนายน) ปี 2564

ลำดับที่	ประเภทอาชีพ	จำนวน (อัตรา)
1	<b>อาชีพงานพื้นฐาน</b>	<b>14,755</b>
	แรงงานบรรจุผลิตภัณฑ์	7,879
	แรงงานด้านการประกอบผลิตภัณฑ์	5,652
	พนักงานรับส่งเอกสาร พนักงานขนส่งสัมภาระ และพนักงานขนส่งสินค้าอื่น ๆ	682
2	<b>ช่างเทคนิคและผู้ปฏิบัติงานที่เกี่ยวข้อง</b>	<b>11,121</b>
	ตัวแทนฝ่ายขายด้านเทคนิคและการค้า	4,734
	ตัวแทนจัดหางานบริการทางธุรกิจ และนายหน้าการค้าซึ่งมิได้จัดประเภทไว้ในที่อื่น	3,029
	ช่างเทคนิควิศวกรรมอิเล็กทรอนิกส์และโทรคมนาคม	622
3	<b>พนักงานบริการ พนักงานขายในร้านค้าและตลาด</b>	<b>6,109</b>
	พนักงานขายของหน้าร้าน และพนักงานสาธิตสินค้า	4,303
	พนักงานบริการอาหารและเครื่องดื่ม	615
	ผู้ให้บริการด้านการป้องกันภัยซึ่งมิได้จัดประเภทไว้ในที่อื่น	511
4	<b>เสมียน เจ้าหน้าที่</b>	<b>5,495</b>
	เจ้าหน้าที่ห้องสมุด	1,312
	เจ้าหน้าที่สำนักงานอื่น ๆ	1,207
	เจ้าหน้าที่คลังสินค้า	922
5	<b>ผู้ประกอบการวิชาชีพด้านต่าง ๆ</b>	<b>4,018</b>
	ผู้ประกอบการวิชาชีพทางธุรกิจซึ่งมิได้จัดประเภทไว้ในที่อื่น	2,007
	โปรแกรมเมอร์ นักเขียนโปรแกรมคอมพิวเตอร์	266
	นักออกแบบและวิเคราะห์ระบบงานคอมพิวเตอร์	256
6	<b>ผู้ปฏิบัติงานโดยใช้ฝีมือในธุรกิจต่าง ๆ</b>	<b>2,546</b>
	ช่างเชื่อมและช่างตัดโลหะ	457
	ช่างไฟฟ้าอาคารและอุปกรณ์ไฟฟ้าอื่น ๆ	407
	ช่างเครื่องและช่างปรับแต่งรถยนต์	171
7	<b>ผู้บัญญัติกฎหมาย ข้าราชการระดับอาวุโส ผู้จัดการ</b>	<b>2,481</b>
	ผู้จัดการฝ่ายขายและการตลาด	396
	ผู้จัดการฝ่ายการเงินและบริหาร	258
	ผู้จัดการทั่วไปด้านบริการทางธุรกิจ	249
8	<b>ผู้ปฏิบัติงานในโรงงาน ผู้ควบคุมเครื่องจักร และผู้ปฏิบัติงานด้านการประกอบ</b>	<b>1,718</b>
	ผู้ขับรถยนต์ รถรับจ้าง และรถตู้	861
	ผู้ขับรถบรรทุกทุกขนาดใหญ่	228
	ผู้ควบคุมเครื่องเย็บ เครื่องปัก ช่างเย็บ ช่างปักด้วยเครื่องจักร	121
9	<b>ผู้ปฏิบัติงานฝีมือด้านการเกษตรและประมง</b>	<b>72</b>
	ผู้เพาะปลูกพืชสวนและพืชในเรือนเพาะชำ	41
	ผู้เพาะปลูกไม้ยืนต้นและไม้พุ่ม	12
	ผู้ทำงานป่าไม้และตัดโค่นต้นไม้	10

**แผนภูมิที่ 11** แสดงความต้องการแรงงาน จำแนกตามระดับการศึกษา เปรียบเทียบไตรมาสที่ 2 (เมษายน-มิถุนายน) ปี 2564 และปี 2563



**ผู้สมัครงาน**

ผู้สมัครงาน มีจำนวน 29,136 คน เป็นชาย จำนวน 11,181 คน หญิง จำนวน 16,955 คน โดยจังหวัดที่มีผู้สมัครงานมาก คือ กรุงเทพมหานคร มีผู้สมัครงาน จำนวน 17,282 คน คิดเป็นร้อยละ 59.31 รองลงมา จังหวัดสมุทรปราการ จำนวน 3,709 คน ร้อยละ 12.73 และจังหวัดปทุมธานี จำนวน 2,575 คน ร้อยละ 8.84 ผู้สมัครงานจบการศึกษาระดับมัธยมศึกษามากที่สุด จำนวน 11,089 คน คิดเป็นร้อยละ 38.06 รองลงมา จบการศึกษาระดับปริญญาตรี จำนวน 8,261 คน ร้อยละ 28.35 ระดับประถมศึกษาและต่ำกว่า จำนวน 4,702 คน ร้อยละ 16.14 ระดับ ปวส. จำนวน 2,667 คน ร้อยละ 9.15 และระดับ ปวช. จำนวน 1,928 คน ร้อยละ 6.62 ในขณะที่ประเภทอาชีพ พบว่า อาชีพงานพื้นฐานมีผู้สมัครงานมากที่สุด จำนวน 10,684 คน คิดเป็นร้อยละ 36.67 รองลงมา เสมียนเจ้าหน้าที่ จำนวน 5,545 คน ร้อยละ 19.03 ช่างเทคนิคและผู้ปฏิบัติงานที่เกี่ยวข้อง จำนวน 4,462 คน ร้อยละ 15.31 พนักงานบริการ พนักงานขายในร้านค้าและตลาด จำนวน 3,201 คน ร้อยละ 10.99 และผู้ประกอบการวิชาชีพด้านต่าง ๆ จำนวน 1,945 คน ร้อยละ 6.68 ผู้สมัครงานส่วนใหญ่มีอายุระหว่าง 18-24 ปี จำนวน 7,946 คน ร้อยละ 27.27 รองลงมา อายุระหว่าง 30-39 ปี จำนวน 7,893 คน ร้อยละ 27.09 และอายุระหว่าง 40-49 ปี จำนวน 5,998 คน ร้อยละ 20.59

**การสรรหา**

ผู้สมัครงานได้รับการสรรหา จำนวน 19,134 คน อุตสาหกรรมการผลิตมีการสรรหาจำนวนมากที่สุด จำนวน 7,864 คน คิดเป็นร้อยละ 41.10 รองลงมา การขายส่ง การขายปลีก ๆ

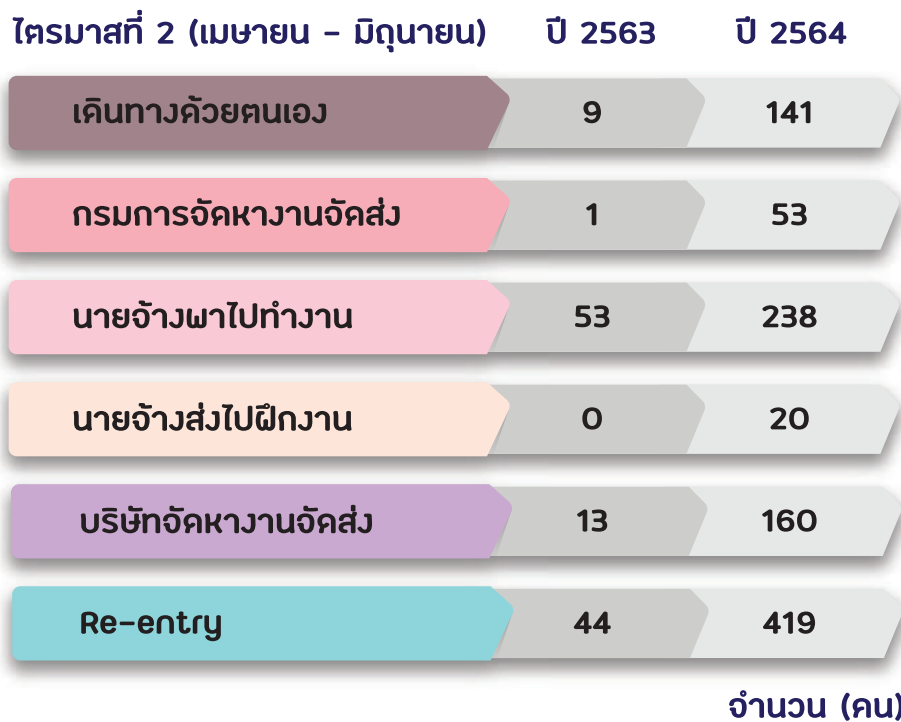
จำนวน 4,304 คน ร้อยละ 22.49 ที่พักแรมและบริการด้านอาหาร จำนวน 1,505 คน ร้อยละ 7.87 กิจกรรมวิชาชีพ วิทยาศาสตร์ และกิจกรรมทางวิชาการ จำนวน 1,173 คน ร้อยละ 6.13 และการขนส่งและสถานที่เก็บสินค้า จำนวน 759 คน ร้อยละ 3.97 โดยสาขาอุตสาหกรรมที่มีการสรรหาจำนวนมาก 5 อันดับ ได้แก่ การผลิตผลิตภัณฑ์อาหาร การขายส่งยกเว้นยานยนต์และจักรยานยนต์ การขายปลีกยกเว้นยานยนต์และจักรยานยนต์ การบริการด้านอาหารและเครื่องดื่ม และการผลิตผลิตภัณฑ์คอมพิวเตอร์อิเล็กทรอนิกส์ เมื่อเปรียบเทียบกับช่วงเดียวกันของปีก่อนการสรรหาเพิ่มขึ้น คิดเป็นร้อยละ 48.88 สำหรับประเภทอาชีพ พบว่า อาชีพงานพื้นฐาน มีการสรรหาจำนวนมากที่สุด จำนวน 9,424 คน คิดเป็นร้อยละ 49.25 รองลงมา เสมียนเจ้าหน้าที่ จำนวน 3,247 คน ร้อยละ 16.97 ช่างเทคนิคและผู้ปฏิบัติงานที่เกี่ยวข้อง จำนวน 2,192 คน ร้อยละ 11.46 พนักงานบริการ พนักงานขายในร้านค้าและตลาด จำนวน 1,861 คน ร้อยละ 9.73 และผู้ประกอบการวิชาชีพด้านต่าง ๆ จำนวน 760 คน ร้อยละ 3.97 ส่วนระดับการศึกษา พบว่า ระดับมัธยมศึกษามีการสรรหาจำนวนมากที่สุด จำนวน 8,086 คน คิดเป็นร้อยละ 42.26 รองลงมา ระดับปริญญาตรี จำนวน 4,636 คน ร้อยละ 24.23 ระดับประถมศึกษาและต่ำกว่า จำนวน 3,019 คน ร้อยละ 15.78 ระดับ ปวส. จำนวน 1,828 คน ร้อยละ 9.55 และระดับ ปวช. จำนวน 1,367 คน ร้อยละ 7.14 เป็นการสรรหาผู้ที่มีอายุระหว่าง 18-24 ปี มากที่สุด จำนวน 5,694 คน คิดเป็นร้อยละ 29.76 รองลงมา อายุระหว่าง 30-39 ปี จำนวน 5,448 คน ร้อยละ 28.47 และอายุระหว่าง 40-49 ปี จำนวน 3,738 คน ร้อยละ 19.54 ตามลำดับ

## การไปทำงานต่างประเทศ

ข้อมูลกองบริหารแรงงานไทยไปต่างประเทศ กรมการจัดหางาน ในช่วงไตรมาส ที่ 2 ของปี 2564 แรงงานไทยใน 10 จังหวัดภาคกลาง ได้รับอนุญาตให้เดินทางไปทำงานต่างประเทศ จำนวน 1,031 คน เพิ่มขึ้นจากช่วงเดียวกันของปีก่อน 7.59 เท่าโดยเดินทางไปทำงาน

ในลักษณะนายจ้างพาลูกจ้างไปทำงานมากที่สุด รองลงมา บริษัท จัดหางานจัดส่ง แจึงการเดินทางด้วยตนเอง กรมการจัดหางาน จัดส่ง และนายจ้างส่งลูกจ้างไปฝึกงาน ตามลำดับ ส่วนผู้ที่เดินทางใน ลักษณะ Re-entry visa มีจำนวน 419 คน

**แผนภูมิที่ 12** แสดงจำนวนแรงงานที่ได้รับอนุญาตให้เดินทางไปทำงานต่างประเทศ จำแนกตามประเภทการเดินทาง เปรียบเทียบไตรมาสที่ 2 (เมษายน-มิถุนายน) ปี 2564 และ ปี 2563

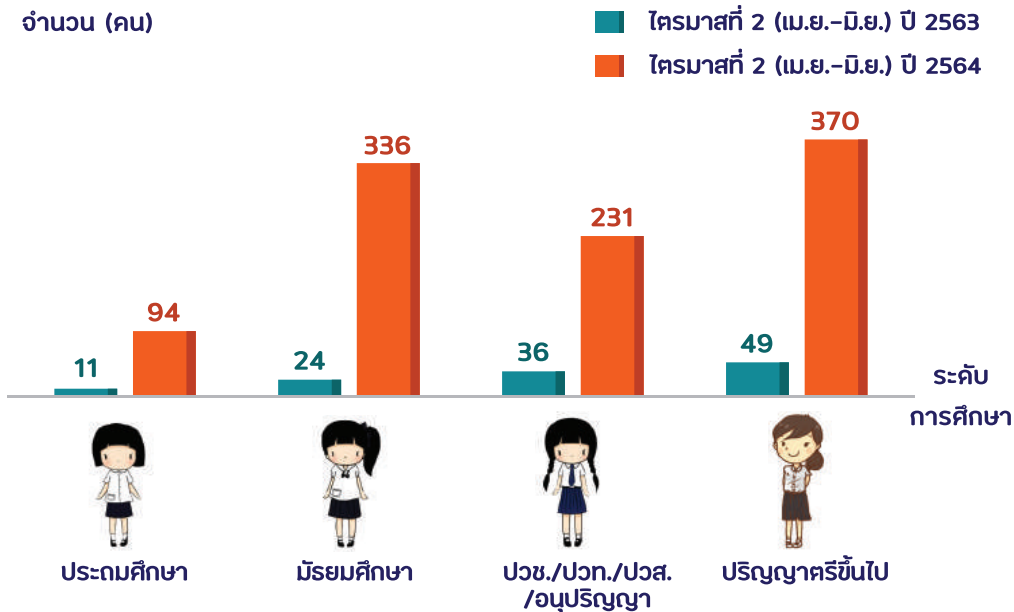


แรงงานไทยที่ได้รับอนุญาตให้เดินทางไปทำงานต่างประเทศ มีจำนวน 1,031 คน เป็นชาย 713 คน หญิง 318 คน โดยมีภูมิลำเนา อยู่ในกรุงเทพมหานครมากที่สุด จำนวน 360 คน คิดเป็นร้อยละ 34.92 รองลงมา จังหวัดนนทบุรี จำนวน 149 คน ร้อยละ 14.45 จังหวัดสมุทรปราการ จำนวน 140 คน ร้อยละ 13.58 จังหวัดปทุมธานี จำนวน 127 คน ร้อยละ 12.32 และจังหวัดพระนครศรีอยุธยา จำนวน 87 คน ร้อยละ 8.44 เมื่อเปรียบเทียบกับช่วงเดียวกัน ของปีก่อน แรงงานไทยที่เดินทางไปทำงานต่างประเทศเพิ่มขึ้น 7.59 เท่า เมื่อพิจารณาประเภทการเดินทาง พบว่า จะเดินทางไปทำงานในลักษณะนายจ้างพาลูกจ้างไปทำงานมากที่สุด จำนวน 238 คน รองลงมา บริษัทจัดหางานจัดส่ง จำนวน 160 คน แจึงการเดินทางด้วยตนเอง จำนวน 141 คน กรมการจัดหางานจัดส่ง

จำนวน 53 คน และนายจ้างส่งลูกจ้างไปฝึกงาน จำนวน 20 คน ส่วนผู้ที่เดินทางในลักษณะ Re-entry visa มีจำนวน 419 คน เมื่อเปรียบเทียบกับช่วงเดียวกันของปีก่อน มีผู้เดินทางเพิ่มขึ้น ทุกประเภทการเดินทาง

เมื่อพิจารณาระดับการศึกษา พบว่า แรงงานไทยที่ได้รับ อนุญาตให้เดินทางไปทำงานต่างประเทศเป็นผู้ที่จบการศึกษา ระดับปริญญาตรีขึ้นไปมากที่สุด จำนวน 370 คน คิดเป็นร้อยละ 35.89 รองลงมา จบการศึกษาระดับมัธยมศึกษา จำนวน 336 คน ร้อยละ 32.59 ระดับ ปวช./ปวส./ปวท./อนุปริญญา จำนวน 231 คน ร้อยละ 22.41 และระดับประถมศึกษา จำนวน 94 คน ร้อยละ 9.12 เมื่อเปรียบเทียบกับช่วงเดียวกันของปีก่อนทุกระดับ การศึกษาเดินทางไปทำงานต่างประเทศเพิ่มขึ้น

**แผนภูมิที่ 13** แสดงจำนวนแรงงานที่ได้รับอนุญาตให้เดินทางไปทำงานต่างประเทศ จำแนกตามระดับการศึกษา เปรียบเทียบไตรมาสที่ 2 (เมษายน-มิถุนายน) ปี 2564 และ ปี 2563



กลุ่มประเทศที่แรงงานไทยเดินทางไปทำงานมากที่สุดคือ ประเทศแถบเอเชีย โดยจะเดินทางไปประเทศลาวมากที่สุด รองลงมา ไต้หวัน และบังคลาเทศ ลำดับถัดมา กลุ่มประเทศยุโรป จะเดินทางไปทำงานในประเทศรัสเซียมากที่สุด กลุ่มประเทศตะวันออกกลาง เดินทางไปทำงานในประเทศสหรัฐอเมริกาอเมริกามากที่สุด โดยประเทศที่มีแรงงานไทยเดินทางไปทำงาน 10 อันดับแรก

ได้แก่ ลาว ไต้หวัน สหรัฐอเมริกา บังคลาเทศ ญี่ปุ่น สหรัฐอาหรับเอมิเรตส์ อินเดีย สาธารณรัฐเกาหลี สิงคโปร์ และมาเลเซีย ตามลำดับ ส่วนประเภทอาชีพที่แรงงานไทยเดินทางไปทำงานได้แก่ นวดแผนไทย ช่างเทคนิค วิศวกร ผลิตภัณฑ์โลหะ และคนงานเกษตร

## การทำงานของคนต่างด้าว

### การได้รับอนุญาตให้ทำงานใหม่

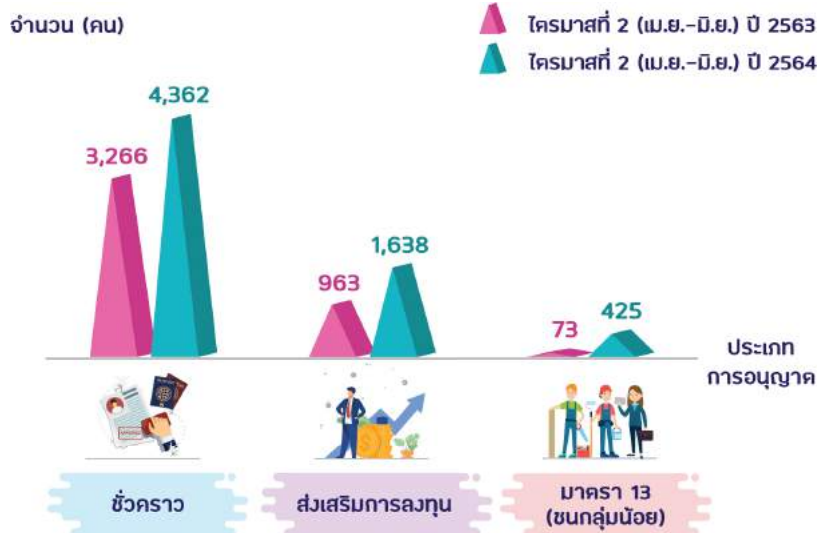
ข้อมูลสำนักบริหารแรงงานต่างด้าว กรมการจัดหางาน คนต่างด้าวที่ได้รับอนุญาตให้ทำงานใหม่ใน 10 จังหวัดภาคกลาง ไตรมาสที่ 2 ของปี 2564 มีจำนวนทั้งสิ้น 6,425 คน จำแนกเป็นประเภทชั่วคราว จำนวน 4,362 คน คิดเป็นร้อยละ 67.89 ส่งเสริมการลงทุน จำนวน 1,638 คน ร้อยละ 25.49 และตามมาตรา 13 (เฉพาะชนกลุ่มน้อย) จำนวน 425 คน ร้อยละ 6.62 โดยสัญชาติญี่ปุ่นได้รับอนุญาตให้ทำงานใหม่มากที่สุด จำนวน 1,339 คน คิดเป็น ร้อยละ 20.84 รองลงมา ได้แก่ สัญชาติจีน จำนวน 1,264 คน ร้อยละ 19.67 สัญชาติฟิลิปปินส์ จำนวน 520 คน ร้อยละ 8.09 สัญชาติอินเดีย จำนวน 384 คน ร้อยละ 5.98 และสัญชาติอังกฤษ จำนวน 273 คน ร้อยละ 4.25 สำหรับตำแหน่งงานที่ได้รับอนุญาตให้ทำงานใหม่มาก คือ ผู้จัดการ จำนวน 3,156 คน คิดเป็นร้อยละ 49.12 รองลงมา ผู้ประกอบวิชาชีพด้านต่าง ๆ จำนวน 1,644 คน ร้อยละ 25.59 ช่างเทคนิค สาขาต่าง ๆ จำนวน 722 คน ร้อยละ 11.24 และผู้ปฏิบัติงานในโรงงาน จำนวน 299 คน ร้อยละ 4.65 ส่วนสาขาอาชีพที่คนต่างด้าวได้รับอนุญาตให้ทำงานใหม่มาก 5 อันดับ ได้แก่ ผู้จัดการฝ่ายอื่น ๆ ที่มีได้จัดประเภทไว้ ผู้จัดการฝ่ายบริหาร

ทั่วไป ครูประถมศึกษา (ระดับปริญญา) อาจารย์ระดับอาชีวศึกษา และผู้บริหารระดับสูงของหน่วยงานเอกชน

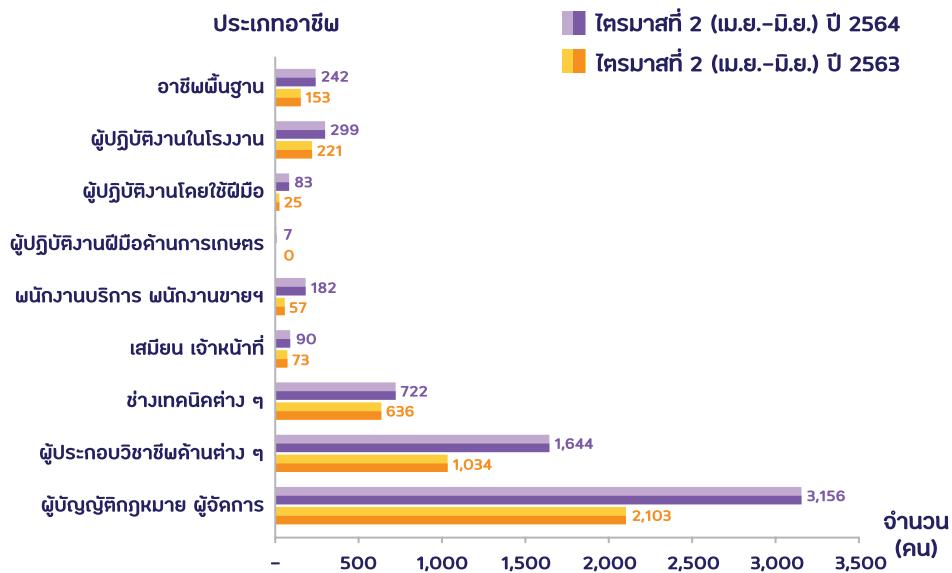
เมื่อพิจารณาระดับการศึกษาของคนต่างด้าวที่ได้รับอนุญาตให้ทำงานใหม่ พบว่า เป็นผู้ที่จบการศึกษาระดับปริญญาตรี มากที่สุด จำนวน 3,653 คน คิดเป็นร้อยละ 56.86 รองลงมา จบการศึกษาระดับอนุปริญญา/ปวส. จำนวน 264 คน ร้อยละ 4.11 ระดับปริญญาโท จำนวน 195 คน ร้อยละ 3.04 และระดับ ม.6/ปวช. จำนวน 133 คน ร้อยละ 2.07 ส่วนจังหวัดที่มีการอนุญาตให้คนต่างด้าวทำงานใหม่มาก คือ กรุงเทพมหานคร จำนวน 5,222 คน คิดเป็นร้อยละ 81.28 รองลงมา จังหวัดสมุทรปราการจำนวน 456 คน ร้อยละ 7.10 จังหวัดพระนครศรีอยุธยา จำนวน 283 คน ร้อยละ 4.40 และจังหวัดนนทบุรี จำนวน 180 คน ร้อยละ 2.80 ตามลำดับ

เมื่อเปรียบเทียบกับช่วงเดียวกันของปีก่อน คนต่างด้าวที่ได้รับอนุญาตให้ทำงานใหม่เพิ่มขึ้น ร้อยละ 49.35 โดยประเภทชั่วคราว เพิ่มขึ้นร้อยละ 33.56 ประเภทส่งเสริมการลงทุน เพิ่มขึ้นร้อยละ 70.09 และประเภทมาตรา 13 (เฉพาะชนกลุ่มน้อย) เพิ่มขึ้น 4.82 เท่า

**แผนภูมิที่ 14** แสดงการอนุญาตให้คนต่างด้าวทำงานใหม่จำแนกตามประเภทที่ได้รับอนุญาต เปรียบเทียบไตรมาสที่ 2 (เมษายน-มิถุนายน) ปี 2564 และ ปี 2563



**แผนภูมิที่ 15** แสดงการอนุญาตให้คนต่างด้าวทำงานใหม่จำแนกตามประเภทอาชีพ เปรียบเทียบไตรมาสที่ 2 (เมษายน-มิถุนายน) ปี 2564 และ ปี 2563



**ตารางที่ 5** แสดงจำนวนการอนุญาตให้คนต่างด้าวทำงานใหม่ใน 10 จังหวัดภาคกลาง เปรียบเทียบไตรมาสที่ 2 (เมษายน-มิถุนายน) ปี 2564 และ ปี 2563

จังหวัด	ไตรมาสที่ 2 (เม.ย.-มิ.ย.) ปี 2563	ไตรมาสที่ 2 (เม.ย.-มิ.ย.) ปี 2564	การเปลี่ยนแปลง (ร้อยละ)
กรุงเทพมหานคร	3,218	5,222	62.27
ชัยนาท	2	2	0
นนทบุรี	195	180	-7.69
ปทุมธานี	84	175	108.33
พระนครศรีอยุธยา	517	283	-45.26
ลพบุรี	64	43	-32.81
สมุทรปราการ	201	456	126.87
สระบุรี	19	40	110.53
สิงห์บุรี	0	15	-
อ่างทอง	2	9	350.00
รวม	4,302	7,426	49.35

ที่มา : สำนักบริหารแรงงานต่างด้าว

## ที่ปรึกษา

นายไพโรจน์ โชติกเสถียร

อธิบดีกรมการจัดหางาน

นายบัณฑิตชัย ปัญญาสุรฤทธิ์

รองอธิบดีกรมการจัดหางาน

## ผู้อำนวยการ

นางสาวสุกกุล ไตรรัตน์ผลาดล

ผู้อำนวยการกองบริหารข้อมูลตลาดแรงงาน

## คณะผู้ดำเนินการ

นางสาวบุญนิศา เมืองจันทร์

นางวาสนา เสนีวงศ์ ณ อยุธยา

นางสาวมัทนา แซ่ดำ

นางสาวปัทมาวิทย์ เพ็ชรพา

หัวหน้าศูนย์บริหารข้อมูลตลาดแรงงาน

เจ้าพนักงานแรงงานชำนาญงาน

นักสถิติ

นักวิชาการแรงงาน