

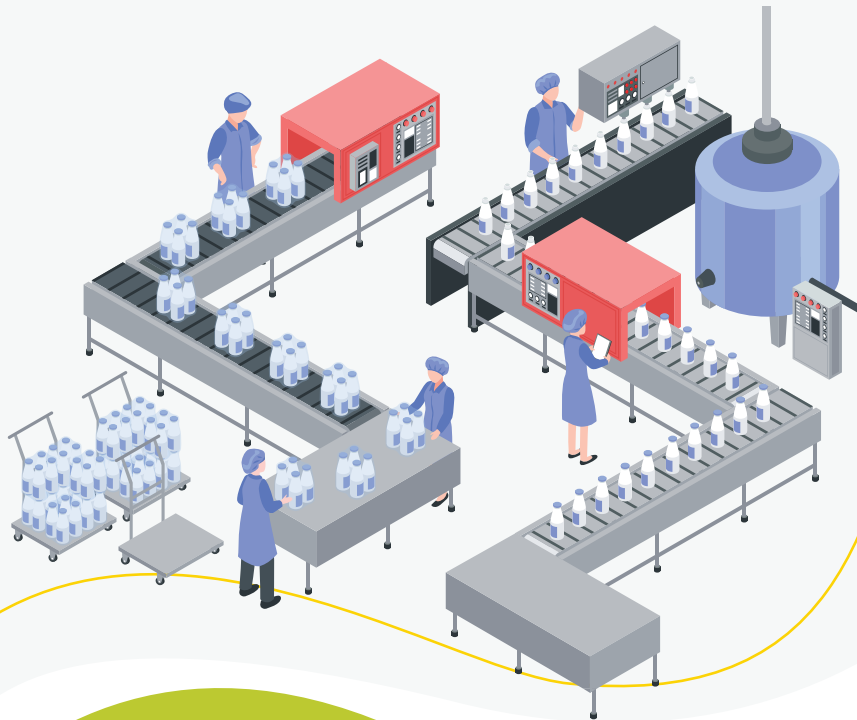


วารสาร

ปีที่ 13 ฉบับที่ 9 ประจำเดือนกันยายน 2564

สถานการณ์ตลาดแรงงานภาคกลาง

กรุงเทพมหานคร ~ สมุทรปราการ ~ นนทบุรี ~ ปทุมธานี ~ พระนครศรีอยุธยา ~ ชัยนาท ~ ลพบุรี ~ สระบุรี ~ สิงห์บุรี ~ อ่างทอง



ความต้องการแรงงานในภาคกลางโดยรวมเพิ่มขึ้น จากช่วงเดียวกันของปีก่อน 1.14 เท่า
อุตสาหกรรมที่มีความต้องการแรงงานมากที่สุด 3 อันดับแรก

- ▶ การผลิต
- ▶ การขายส่ง การขายปลีก ๆ
- ▶ การขนส่งและสถานที่เก็บสินค้า

บทบรรณาธิการ...

สถานการณ์ตลาดแรงงานภาคกลาง ข้อมูลเดือนสิงหาคม 2564 เปรียบเทียบกับช่วงเดียวกันของปีก่อน ความต้องการแรงงานโดยรวมเพิ่มขึ้น 1.14 เท่า สาขาอาชีพที่มีความต้องการแรงงานมากที่สุด คือ แรงงานบรรจุผลิตภัณฑ์ การเดินทางไปทำงานต่างประเทศเพิ่มขึ้นร้อยละ 49.55 ในขณะที่การอนุญาตให้คนต่างด้าวทำงานใหม่เพิ่มขึ้นร้อยละ 47.08 สำหรับภาวะการลงทุน จำนวนโรงงานขออนุญาตเปิดกิจการใหม่เพิ่มขึ้นร้อยละ 8.89 และการจ้างงานเพิ่มขึ้น ร้อยละ 18.65

หากท่านมีข้อคิดเห็นหรือข้อเสนอแนะ สามารถติดต่อได้ที่
E-mail: lmi@doe.go.th lmicenter@windowslive.com

คณะผู้จัดทำ...

อำนวยการโดย : นางสาวสุกฤต ไตรรัตน์ผลาดล

ผู้อำนวยการกองบริหารข้อมูลตลาดแรงงาน

จัดทำโดย : ศูนย์บริหารข้อมูลตลาดแรงงาน

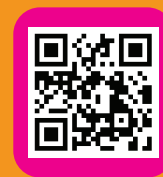
กองบริหารข้อมูลตลาดแรงงาน กรมการจัดหางาน

สารบัญ...

การว่างงานและการเลิกจ้าง	2
ภาวะความต้องการแรงงาน	2
ภาวะการลงทุน	3
การไปทำงานต่างประเทศ	4
การทำงานของคนต่างด้าว	4



เพจ Facebook



<http://doe.go.th/lmia>

สถานการณ์การว่างงานและการเลิกจ้าง

สถานการณ์การว่างงานและการเลิกจ้างในภาคกลาง เดือนสิงหาคม 2564 มีผู้ประกันตนในระบบประกันสังคม (มาตรา 33) จำนวน 5,968,070 คน และมีผู้ประกันตนมาขึ้นทะเบียนขอรับประโยชน์ทดแทนกรณีว่างงาน จำนวน 102,241 คน คิดเป็นร้อยละ 1.71 ของผู้ประกันตนมาตรา 33 เมื่อเปรียบเทียบกับช่วงเดียวกันของปีก่อน พบว่า มีผู้ขอรับประโยชน์ทดแทนลดลงจำนวน 44,990 คน คิดเป็นร้อยละ 30.56 โดยสาเหตุการว่างงานจากการลาออกมากที่สุด ร้อยละ 63.17 รองลงมาคือ การเลิกจ้าง ร้อยละ 34.81 และสิ้นสุดสัญญาจ้าง ร้อยละ 2.02

เลิกจ้าง

(35,590 อัตรา)

เทียบกับ ส.ค. 63 77,149 คน
เทียบกับ ก.ค. 64 35,723 คน

ลาออก

(64,590 อัตรา)

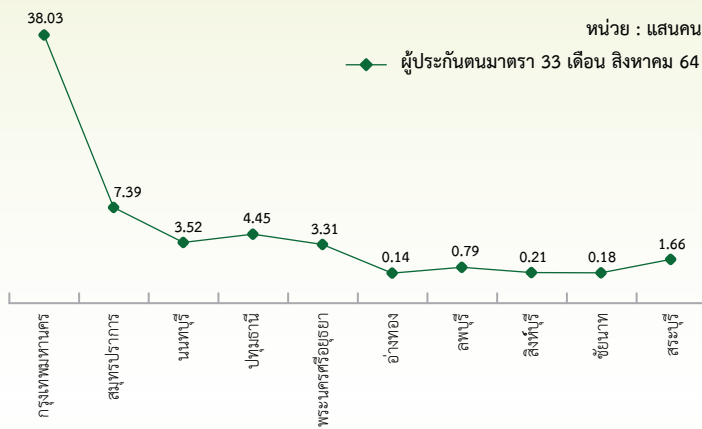
เทียบกับ ส.ค. 63 67,817 คน
เทียบกับ ก.ค. 64 70,166 คน

สิ้นสุดสัญญาจ้าง

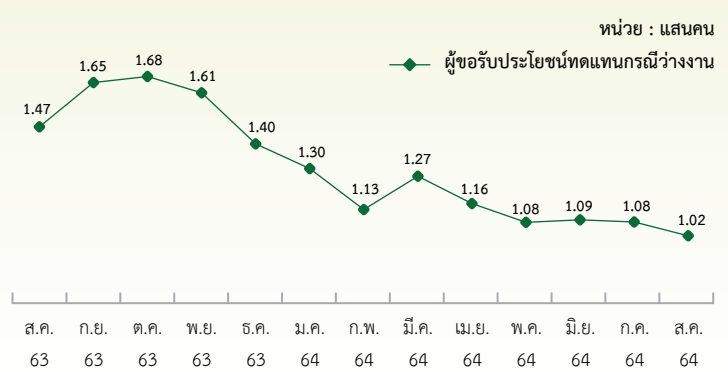
(2,061 อัตรา)

เทียบกับ ส.ค. 63 2,265 คน
เทียบกับ ก.ค. 64 2,050 คน

ผู้ประกันตนมาตรา 33



ผู้ขอรับประโยชน์ทดแทนกรณีว่างงาน



ภาวะความต้องการแรงงานภาคกลาง

ข้อมูลการให้บริการจัดหางานของกรมการจัดหางาน เดือนสิงหาคม 2564 ภาคกลางมีความต้องการแรงงาน จำนวน 20,566 อัตรา สาขาอุตสาหกรรมที่มีความต้องการแรงงานมากที่สุด คือ การผลิตยานยนต์ รถพ่วงและรถกึ่งพวง โดยมีความต้องการผู้ที่จบการศึกษาระดับมัธยมศึกษามากที่สุด สำหรับสาขาอาชีพที่มีความต้องการมากที่สุด คือ แรงงานบรรจุผลิตภัณฑ์

ความต้องการแรงงาน (20,566 อัตรา)

สิงหาคม 63 9,627 อัตรา
กรกฎาคม 64 13,799 อัตรา

1.14 เท่า YoY
49.04% MoM

ผู้สมัครงานที่มาใช้บริการ (9,803 คน)

สิงหาคม 63 8,596 คน
กรกฎาคม 64 8,931 คน

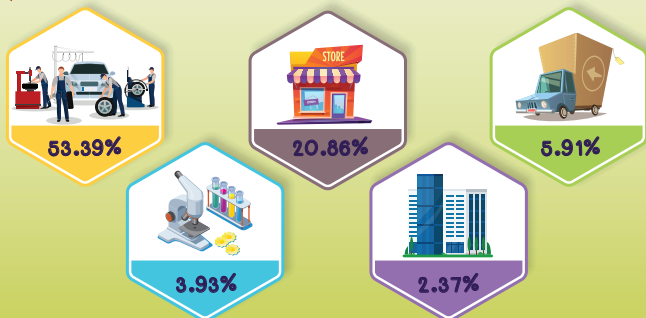
14.04% YoY
9.76% MoM

การบรรจุงาน (5,595 คน)

สิงหาคม 63 6,284 คน
กรกฎาคม 64 6,667 คน

10.96% YoY
16.08% MoM

อุตสาหกรรมที่มีความต้องการแรงงานมาก 5 อันดับ

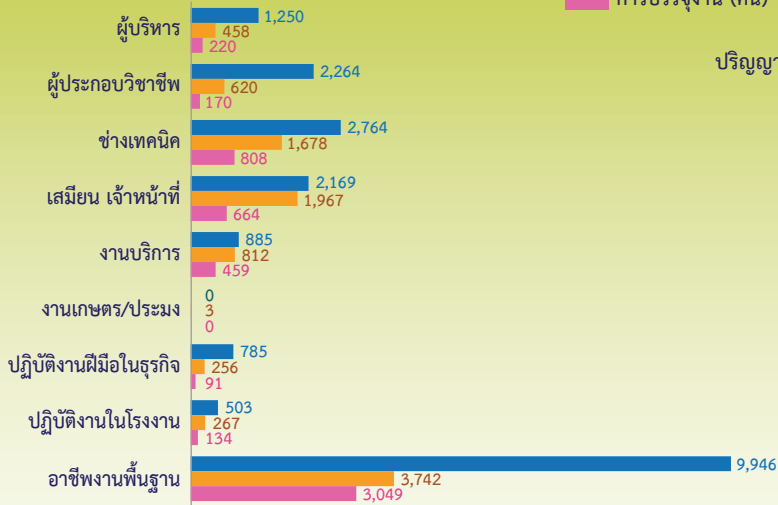


การผลิต	10,980	อัตรา
การขนส่ง การขายปลีก ฯลฯ	4,291	อัตรา
การขนส่งและสถานที่เก็บสินค้า	1,215	อัตรา
กิจกรรมทางวิชาชีพ วิทยาศาสตร์ และวิชาการ	808	อัตรา
กิจกรรมอสังหาริมทรัพย์	488	อัตรา

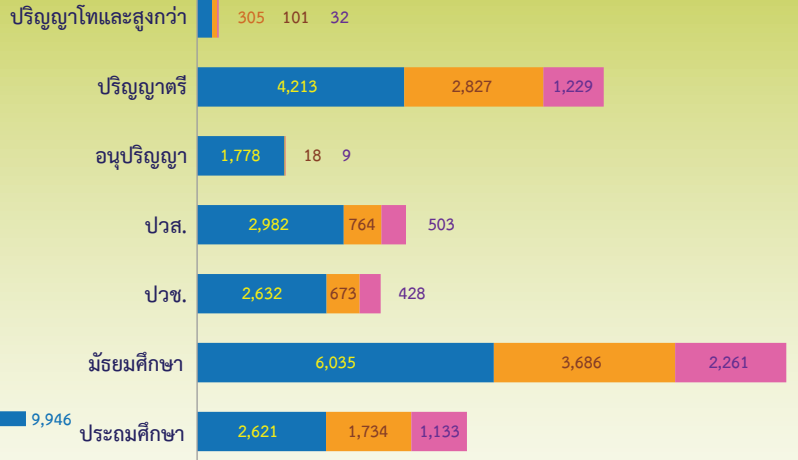
ความต้องการแรงงานจำแนกตามจังหวัด



จำแนกตามกลุ่มอาชีพ



จำแนกตามระดับการศึกษา



ภาวะการลงทุน

ข้อมูลจากกรมโรงงานอุตสาหกรรม การลงทุนใน 10 จังหวัดภาคกลาง เดือนสิงหาคม 2564 มีจำนวนโรงงานที่ได้รับอนุญาตให้เปิดกิจการใหม่ จำนวน 49 แห่ง เพิ่มขึ้นร้อยละ 8.89 จำนวนเงินลงทุน 2,334.48 ล้านบาท ลดลงร้อยละ 60.10 และการจ้างงาน จำนวน 1,489 คน เพิ่มขึ้นร้อยละ 18.65 เมื่อเปรียบเทียบกับช่วงเดียวกันของปีก่อน โดยสมุทรปราการ มีจำนวนโรงงานขอเปิดกิจการใหม่มากที่สุด

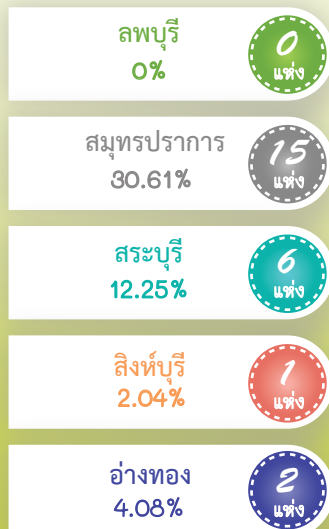
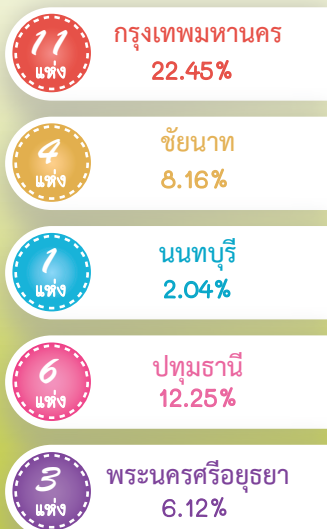
โรงงาน 49 แห่ง		
สิงหาคม 63	จำนวน 45 แห่ง	▲ 8.89% YoY
กรกฎาคม 64	จำนวน 57 แห่ง	▲ 14.04% MoM

เงินลงทุน 2,334.48 ล้านบาท		
สิงหาคม 63	จำนวน 5,851.13 ล้านบาท	▼ 60.10% YoY
กรกฎาคม 64	จำนวน 3,046.66 ล้านบาท	▼ 23.38% MoM

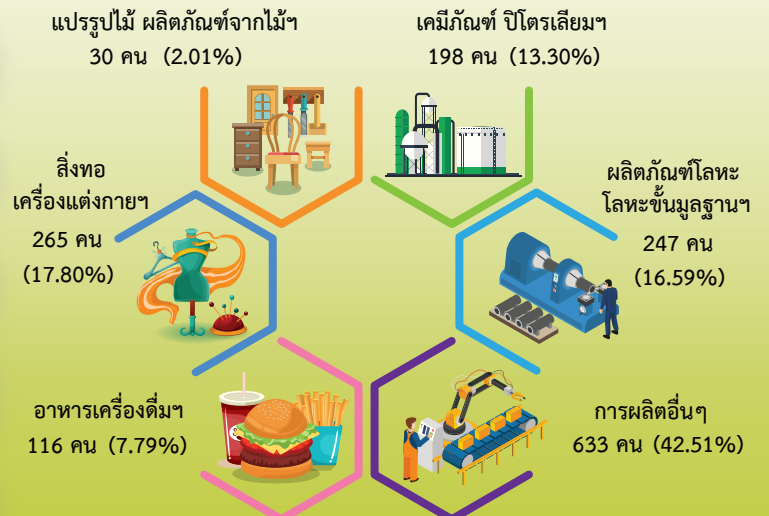
การจ้างงาน 1,489 คน		
สิงหาคม 63	จำนวน 1,255 คน	▲ 18.65% YoY
กรกฎาคม 64	จำนวน 1,780 คน	▲ 16.35% MoM



โรงงานที่ได้รับการอนุญาตให้ประกอบกิจการใหม่



การจ้างงาน จำแนกตามประเภทกิจการ



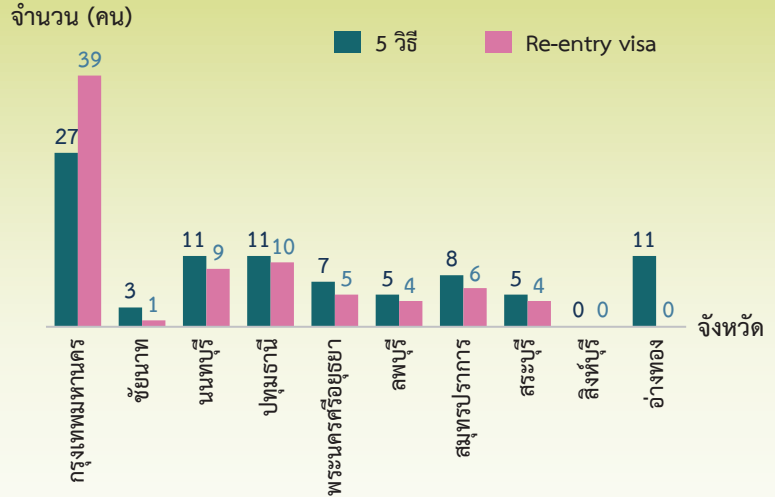
การไปทำงานต่างประเทศ

ข้อมูลจากกองบริหารแรงงานไทยไปต่างประเทศ แรงงานไทยใน 10 จังหวัดภาคกลาง ได้รับอนุญาตให้เดินทางไปทำงานต่างประเทศ เดือนสิงหาคม 2564 จำนวน 166 คน จำแนกการเดินทาง 5 วิธี จำนวน 88 คน และ RE-ENTRY VISA จำนวน 78 คน เปรียบเทียบกับช่วงเดียวกันของปีก่อนเพิ่มขึ้นร้อยละ 49.55 และเปรียบเทียบกับเดือนก่อนลดลงร้อยละ 46.28

จำแนกตามประเภทการเดินทาง

ปี 2563	ปี 2564
22	27
3	5
23	55
2	0
26	1
35	78

จำแนกตามรายจังหวัด

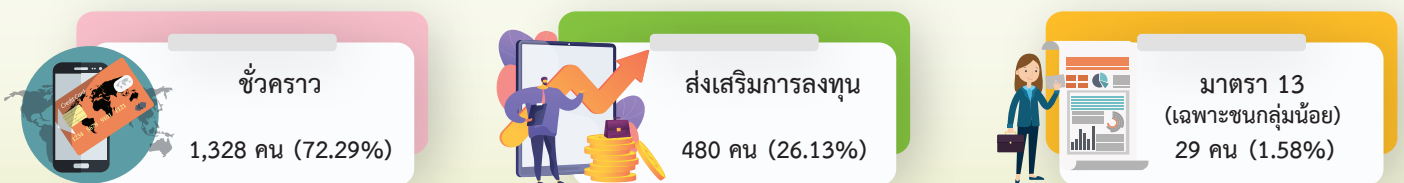


5 อันดับประเทศที่แรงงานไทยเดินทางไปทำงานมากที่สุด

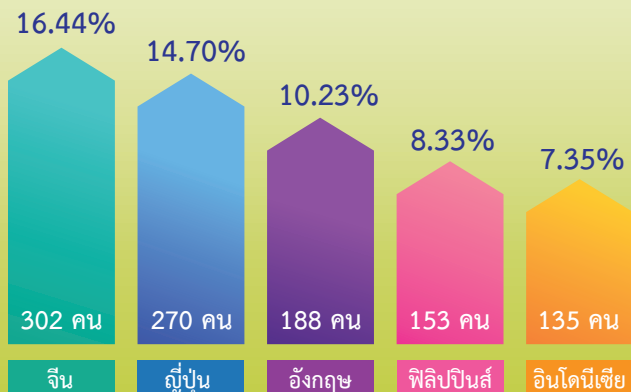


การทำงานของคนต่างด้าว

ข้อมูลจากสำนักบริหารแรงงานต่างด้าว คนต่างด้าวที่ได้รับอนุญาตให้ทำงานใหม่ใน 10 จังหวัดภาคกลางเดือนสิงหาคม 2564 จำนวน 1,837 คน เมื่อเปรียบเทียบกับช่วงเดียวกันของปีก่อนเพิ่มขึ้นร้อยละ 47.08 และเปรียบเทียบกับเดือนก่อนลดลงร้อยละ 20.30 โดยจำแนกเป็นประเภทชั่วคราว ส่งเสริมการลงทุน และมาตรา 13 (เฉพาะชนกลุ่มน้อย)



5 สัญชาติที่ขออนุญาตทำงาน (ขอใหม่) มากที่สุด



จำแนกตามจังหวัด

