



วารสาร

ปีที่ 13 ฉบับที่ 10 ประจำเดือนตุลาคม 2564

สถานการณ์ตลาดแรงงานภาคกลาง

กรุงเทพมหานคร ~ สมุทรปราการ ~ นนทบุรี ~ ปทุมธานี ~ พระนครศรีอยุธยา ~ ชัยนาท ~ ลพบุรี ~ สระบุรี ~ สิงห์บุรี ~ อ่างทอง



ความต้องการแรงงานในภาคกลางโดยรวมลดลง จากช่วงเดียวกันของปีก่อนร้อยละ 91.11
อุตสาหกรรมที่มีความต้องการแรงงานมากที่สุด 3 อันดับแรก

- ▶ การผลิต
- ▶ การขายส่ง การขายปลีก ๆ
- ▶ กิจกรรมทางวิชาชีพ วิทยาศาสตร์ และวิชาการ

บทบรรณาธิการ...

สถานการณ์ตลาดแรงงานภาคกลาง ข้อมูลเดือนกันยายน 2564 เปรียบเทียบกับช่วงเดียวกันของปีก่อน ความต้องการแรงงานโดยรวม ลดลงร้อยละ 91.11 สาขาอาชีพที่มีความต้องการแรงงานมากที่สุด คือ แรงงานด้านการประกอบ การเดินทางไปทำงานต่างประเทศลดลงร้อยละ 24.84 ในขณะที่การอนุญาตให้คนต่างด้าวทำงานใหม่ลดลงร้อยละ 38.66 สำหรับภาวะการลงทุน จำนวนโรงงานขออนุญาตเปิดกิจการใหม่ ลดลงร้อยละ 1.49 และการจ้างงานลดลง ร้อยละ 39.67

หากท่านมีข้อคิดเห็นหรือข้อเสนอแนะ สามารถติดต่อได้ที่
E-mail: lmi@doe.go.th lmicenter@windowslive.com

คณะผู้จัดทำ...

อำนวยการโดย : นางสาวสุกกุล ไตรรัตน์ผลาดล
ผู้อำนวยการกองบริหารข้อมูลตลาดแรงงาน
จัดทำโดย : ศูนย์บริหารข้อมูลตลาดแรงงาน
กองบริหารข้อมูลตลาดแรงงาน กรมการจัดหางาน

สารบัญ...

การว่างงานและการเลิกจ้าง	2
ภาวะความต้องการแรงงาน	2
ภาวะการลงทุน	3
การไปทำงานต่างประเทศ	4
การทำงานของคนต่างด้าว	4



เพจ Facebook



<http://doe.go.th/lmia>

สถานการณ์การว่างงานและการเลิกจ้าง

สถานการณ์การว่างงานและการเลิกจ้างในภาคกลาง เดือนกันยายน 2564 มีผู้ประกันตนในระบบประกันสังคม (มาตรา 33) จำนวน 5,938,164 คน และมีผู้ประกันตนมาขึ้นทะเบียนขอรับประโยชน์ทดแทนกรณีว่างงาน จำนวน 90,691 คน คิดเป็นร้อยละ 1.53 ของผู้ประกันตนมาตรา 33 เมื่อเปรียบเทียบกับช่วงเดียวกันของปีก่อน พบว่า มีผู้ขอรับประโยชน์ทดแทนลดลงจำนวน 74,798 คน คิดเป็นร้อยละ 45.20 โดยสาเหตุการว่างงานจากการลาออกมากที่สุด ร้อยละ 64.66 รองลงมาคือ การเลิกจ้าง ร้อยละ 33.26 และสิ้นสุดสัญญาจ้าง ร้อยละ 2.08

เลิกจ้าง

(30,162 คน)

เทียบกับ ก.ย. 63 84,667 คน
 64.38%
 เทียบกับ ส.ค. 64 35,590 คน
 15.25%

ลาออก

(58,645 คน)

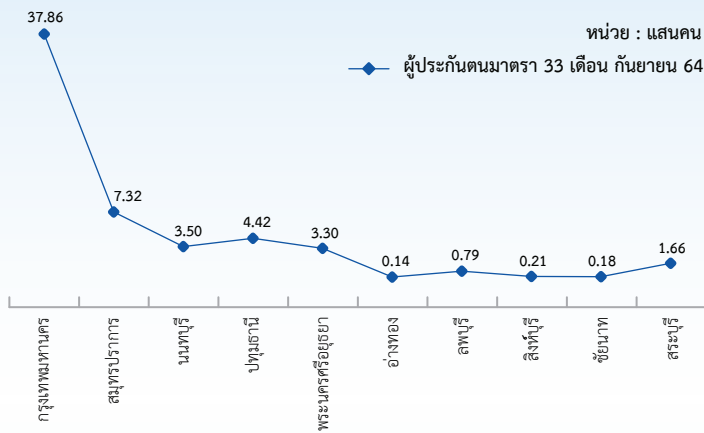
เทียบกับ ก.ย. 63 78,568 คน
 25.36%
 เทียบกับ ส.ค. 64 64,590 คน
 9.20%

สิ้นสุดสัญญาจ้าง

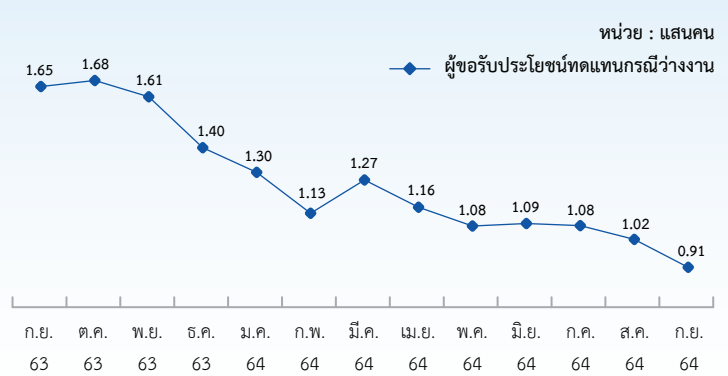
(1,884 คน)

เทียบกับ ก.ย. 63 2,254 คน
 16.42%
 เทียบกับ ส.ค. 64 2,061 คน
 8.59%

ผู้ประกันตนมาตรา 33



ผู้ขอรับประโยชน์ทดแทนกรณีว่างงาน



ภาวะความต้องการแรงงานภาคกลาง

ข้อมูลการให้บริการจัดหางานของกรมการจัดหางาน เดือนกันยายน 2564 ภาคกลางมีความต้องการแรงงาน จำนวน 18,119 อัตรา สาขาอุตสาหกรรมที่มีความต้องการแรงงานมากที่สุด คือ การผลิต ผลิตภัณฑ์อาหาร โดยมีความต้องการผู้ที่จบการศึกษาระดับมัธยมศึกษามากที่สุด สำหรับสาขาอาชีพที่มีความต้องการมากที่สุด คือ แรงงานด้านการประกอบ

ความต้องการแรงงาน (18,119 อัตรา)

กันยายน 63 203,717 อัตรา
 91.11% YoY
 สิงหาคม 64 20,566 อัตรา
 11.90% MoM

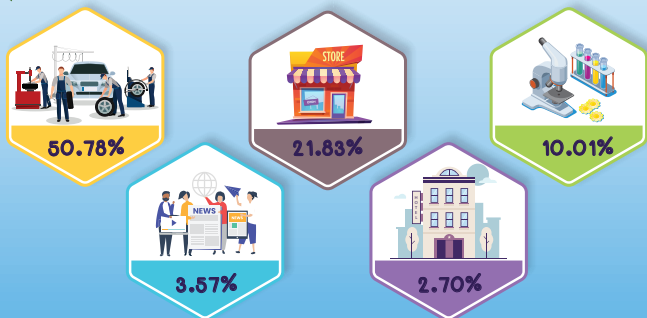
ผู้สมัครงานที่มาใช้บริการ (7,630 คน)

กันยายน 63 6,298 คน
 21.15% YoY
 สิงหาคม 64 9,803 คน
 22.17% MoM

การบรรจุนาน (5,243 คน)

กันยายน 63 4,149 คน
 26.37% YoY
 สิงหาคม 64 5,595 คน
 6.29% MoM

อุตสาหกรรมที่มีความต้องการแรงงานมาก 5 อันดับ

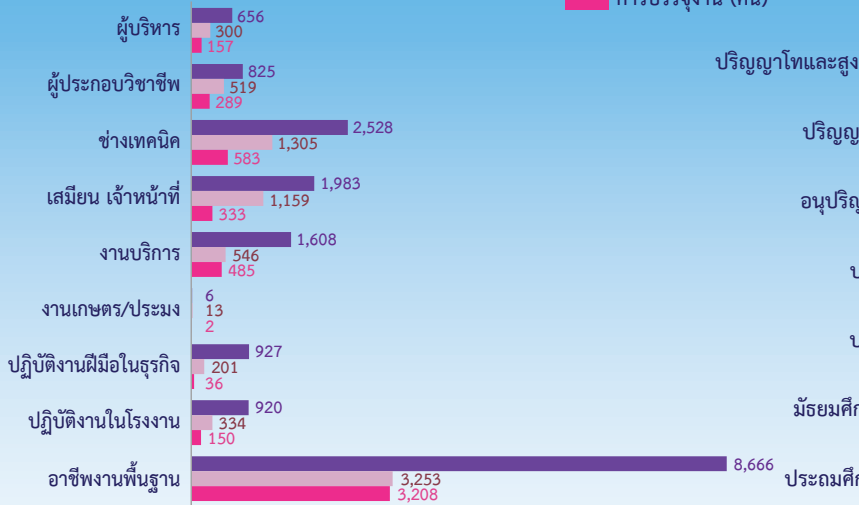


- การผลิต: 9,200 อัตรา
- การขนส่ง การขายปลีก ฯ: 3,955 อัตรา
- กิจกรรมทางวิชาชีพ วิทยาศาสตร์ และวิชาการ: 1,814 อัตรา
- ข้อมูลข่าวสารและการสื่อสาร: 646 อัตรา
- ที่พักแรมและบริการด้านอาหาร: 490 อัตรา

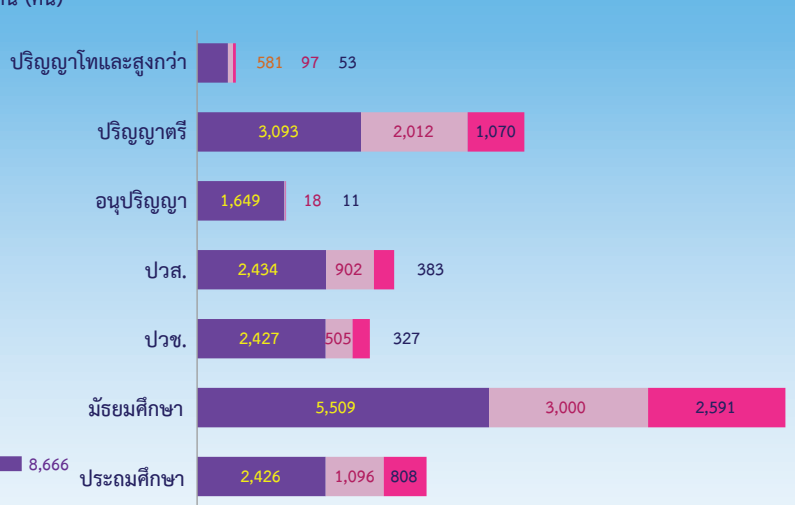
ความต้องการแรงงานจำแนกตามจังหวัด



จำแนกตามกลุ่มอาชีพ

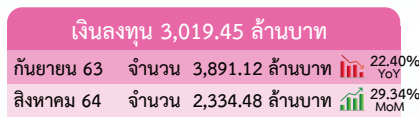


จำแนกตามระดับการศึกษา

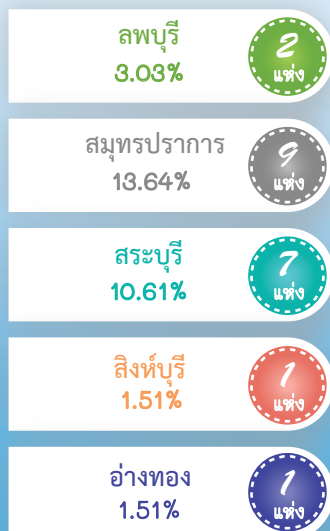
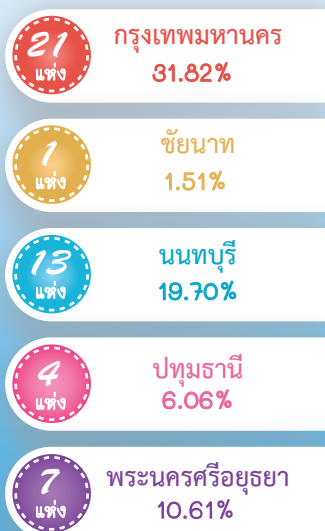


ภาวะการลงทุน

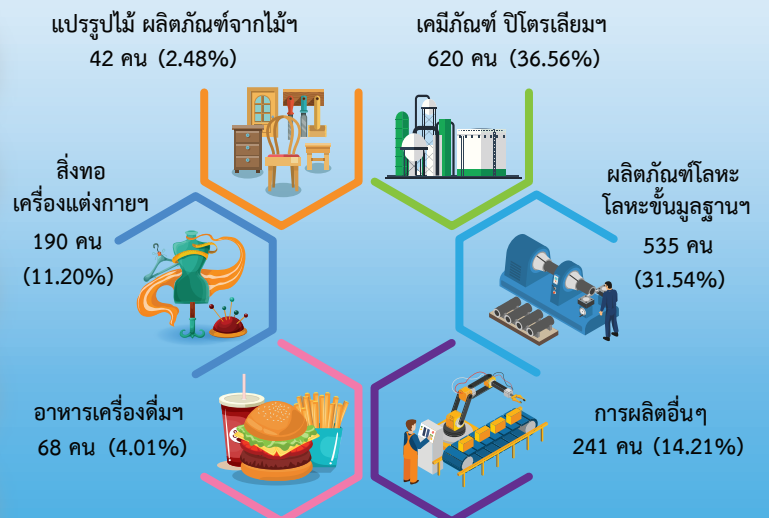
ข้อมูลจากกรมโรงงานอุตสาหกรรม การลงทุนใน 10 จังหวัดภาคกลาง เดือนกันยายน 2564 มีจำนวนโรงงานที่ได้รับอนุญาตให้เปิดกิจการใหม่ จำนวน 66 แห่ง ลดลงร้อยละ 1.49 จำนวนเงินลงทุน 3,019.45 ล้านบาท ลดลงร้อยละ 22.40 และการจ้างงานจำนวน 1,696 คน ลดลงร้อยละ 39.67 เมื่อเปรียบเทียบกับช่วงเดียวกันของปีก่อน โดยกรุงเทพมหานคร มีจำนวนโรงงานขอเปิดกิจการใหม่มากที่สุด



โรงงานที่ได้รับการอนุญาตให้ประกอบกิจการใหม่



การจ้างงาน จำแนกตามประเภทกิจการ



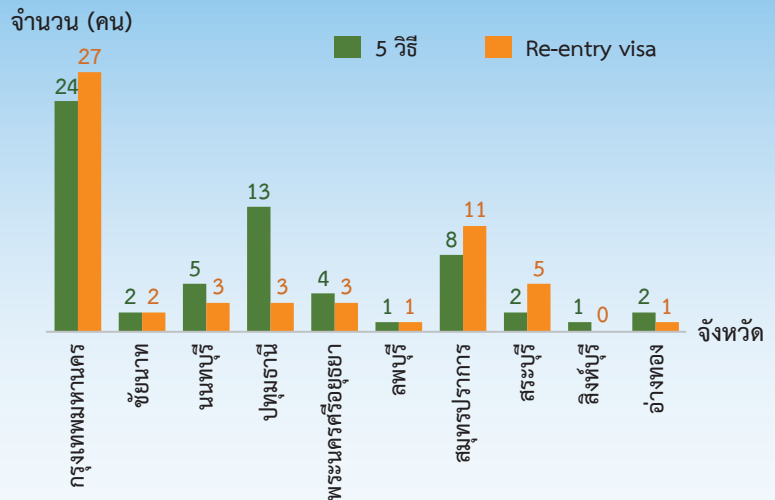
การไปทำงานต่างประเทศ

ข้อมูลจากกองบริหารแรงงานไทยไปต่างประเทศ แรงงานไทยใน 10 จังหวัดภาคกลาง ได้รับอนุญาตให้เดินทางไปทำงานต่างประเทศ เดือนกันยายน 2564 จำนวน 118 คน จำแนกการเดินทาง 5 วิธี จำนวน 62 คน และ RE-ENTRY VISA จำนวน 56 คน เปรียบเทียบกับช่วงเดียวกันของปีก่อนลดลงร้อยละ 24.84 และเปรียบเทียบกับเดือนก่อนลดลงร้อยละ 28.92

จำแนกตามประเภทการเดินทาง

กันยายน 63	กันยายน 64
18	29
0	4
73	17
4	2
42	10
20	56

จำแนกตามรายจังหวัด



5 อันดับประเทศที่แรงงานไทยเดินทางไปทำงานมากที่สุด



สหรัฐอเมริกา
33 คน



สิงคโปร์
13 คน



อินเดีย
12 คน



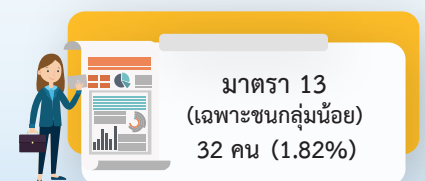
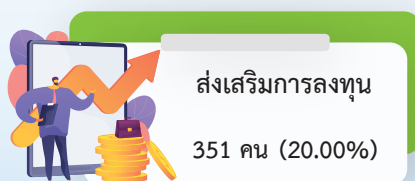
สหรัฐอเมริกา
อเมเรตส์
6 คน



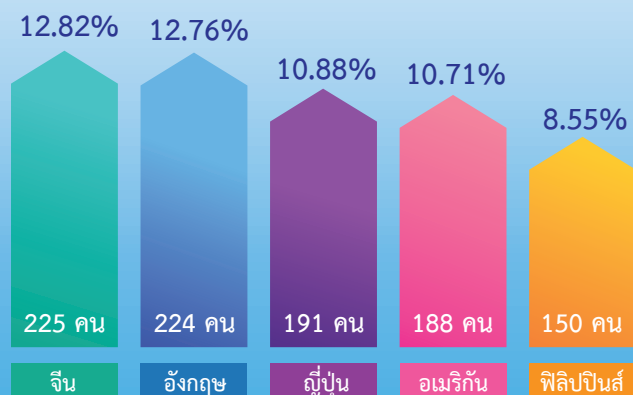
สาธารณรัฐ
เกาหลี
5 คน

การทำงานของคนต่างด้าว

ข้อมูลจากสำนักงานบริหารแรงงานต่างด้าว คนต่างด้าวที่ได้รับอนุญาตให้ทำงานใหม่ใน 10 จังหวัดภาคกลางเดือนกันยายน 2564 จำนวน 1,755 คน เมื่อเปรียบเทียบกับช่วงเดียวกันของปีก่อนลดลงร้อยละ 38.66 และเปรียบเทียบกับเดือนก่อนลดลงร้อยละ 4.46 โดยจำแนกเป็นประเภทชั่วคราว ส่งเสริมการลงทุน และมาตรา 13 (เฉพาะชนกลุ่มน้อย)



5 สัญชาติที่ขออนุญาตทำงาน (ขอใหม่) มากที่สุด



จำแนกตามจังหวัด

