



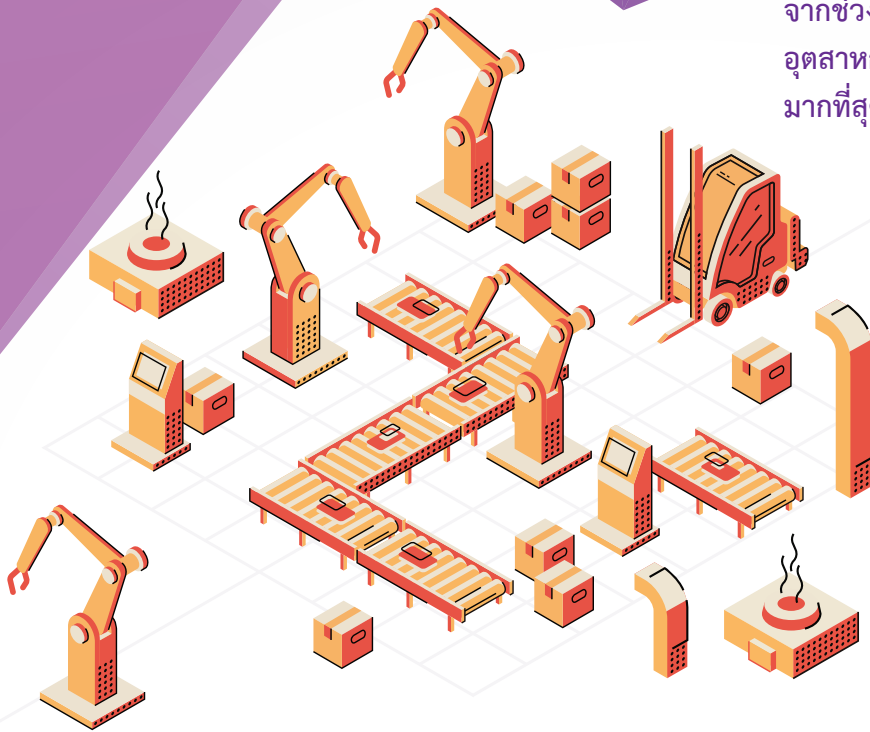
วารสาร

ปีที่ 13 ฉบับที่ 11 ประจำเดือนพฤศจิกายน 2564

สถานการณ์ตลาดแรงงานภาคกลาง

กรุงเทพมหานคร ~ สมุทรปราการ ~ นนทบุรี ~ ปทุมธานี ~ พระนครศรีอยุธยา ~ ชัยนาท ~ ลพบุรี ~ สระบุรี ~ สิงห์บุรี ~ อ่างทอง

ความต้องการแรงงานในภาคกลางโดยรวมเพิ่มขึ้น
จากช่วงเดียวกันของปีก่อนร้อยละ 28.43
อุตสาหกรรมที่มีความต้องการแรงงาน
มากที่สุด 3 อันดับแรก



- การผลิต
- การขายส่ง การขายปลีก ฯ
- การบริหารราชการ การป้องกันประเทศ ฯ

บทบรรณาธิการ...

สถานการณ์ตลาดแรงงานภาคกลาง ข้อมูลเดือนตุลาคม 2564 เปรียบเทียบกับช่วงเดียวกันของปีก่อน ความต้องการแรงงานโดยรวมเพิ่มขึ้นร้อยละ 28.43 สาขาอาชีพที่มีความต้องการแรงงานมากที่สุด คือ แรงงานด้านการประกอบ การเดินทางไปทำงานต่างประเทศลดลงร้อยละ 26.58 ในขณะที่การอนุญาตให้คนต่างด้าวทำงานใหม่ลดลงร้อยละ 44.26 สำหรับภาวะการลงทุน จำนวนโรงงานขออนุญาตเปิดกิจการใหม่ลดลง ร้อยละ 11.43 และการจ้างงานลดลง ร้อยละ 2.93

หากท่านมีข้อคิดเห็นหรือข้อเสนอแนะ สามารถติดต่อได้ที่
E-mail: lmi@doe.go.th lmicenter@windowslive.com

สารบัญ...

การว่างงานและการเลิกจ้าง	2
ภาวะความต้องการแรงงาน	2
ภาวะการลงทุน	3
การไปทำงานต่างประเทศ	4
การทำงานของคนต่างด้าว	4

คณะผู้จัดทำ...

อำนวยการโดย : นางสาวสุกกุล ไตรรัตน์ผลาดล
ผู้อำนวยการกองบริหารข้อมูลตลาดแรงงาน
จัดทำโดย : ศูนย์บริหารข้อมูลตลาดแรงงาน
กองบริหารข้อมูลตลาดแรงงาน กรมการจัดหางาน



แบบสอบถาม
ความพึงพอใจ



เพจ Facebook <http://doe.go.th/lmia>



ขอความกรุณาตอบแบบสอบถามเพื่อการพัฒนา
และปรับปรุงการให้บริการข้อมูลข่าวสารตลาดแรงงาน

สถานการณ์การว่างงานและการเลิกจ้าง

สถานการณ์การว่างงานและการเลิกจ้างในภาคกลาง เดือนตุลาคม 2564 มีผู้ประกันตนในระบบประกันสังคม (มาตรา 33) จำนวน 5,918,558 คน และมีผู้ประกันตนมาขึ้นทะเบียนขอรับประโยชน์ทดแทนกรณีว่างงาน จำนวน 92,136 คน คิดเป็นร้อยละ 1.56 ของผู้ประกันตนมาตรา 33 เมื่อเปรียบเทียบกับช่วงเดียวกันของปีก่อน พบว่า มีผู้ขอรับประโยชน์ทดแทนลดลงจำนวน 75,848 คน คิดเป็นร้อยละ 45.15 โดยสาเหตุการว่างงานจากการลาออกมากที่สุด ร้อยละ 61.16 รองลงมาคือ การเลิกจ้าง ร้อยละ 35.86 และสิ้นสุดสัญญาจ้าง ร้อยละ 2.98

เลิกจ้าง

(33,041 คน)

เทียบกับ ต.ค. 63 82,169 คน
เทียบกับ ก.ย. 64 30,162 คน

ลาออก

(56,346 คน)

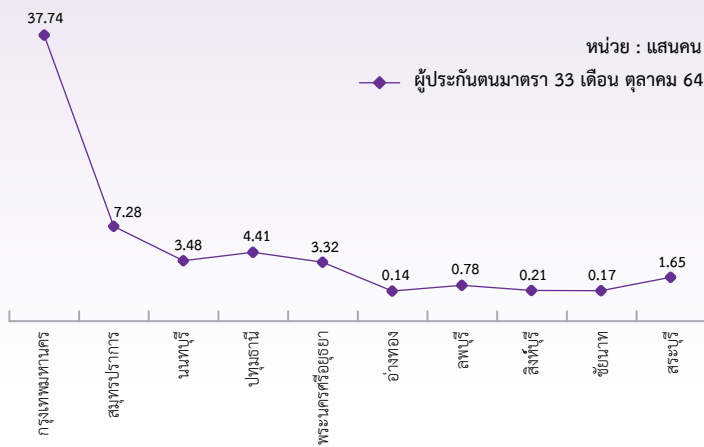
เทียบกับ ต.ค. 63 81,681 คน
เทียบกับ ก.ย. 64 58,645 คน

สิ้นสุดสัญญาจ้าง

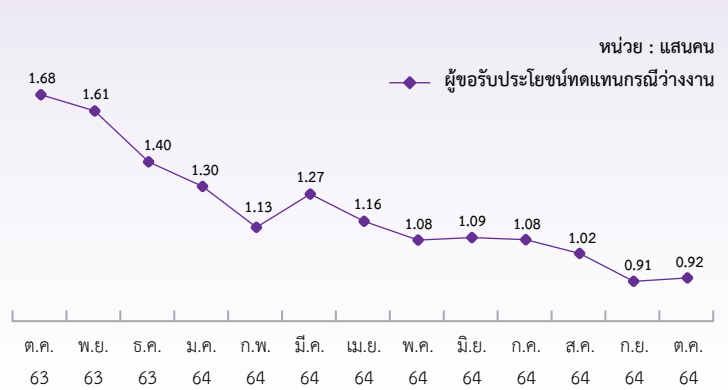
(2,749 คน)

เทียบกับ ต.ค. 63 4,134 คน
เทียบกับ ก.ย. 64 1,884 คน

ผู้ประกันตนมาตรา 33



ผู้ขอรับประโยชน์ทดแทนกรณีว่างงาน



ภาวะความต้องการแรงงานภาคกลาง

ข้อมูลการให้บริการจัดหางานของกรมการจัดหางาน เดือนตุลาคม 2564 ภาคกลางมีความต้องการแรงงาน จำนวน 6,691 อัตรา สาขาอุตสาหกรรมที่มีความต้องการแรงงานมากที่สุด คือ การบริหารราชการและการป้องกันประเทศ โดยมีความต้องการผู้ที่จบการศึกษาระดับมัธยมศึกษามากที่สุด สำหรับสาขาอาชีพที่มีความต้องการมากที่สุด คือ แรงงานด้านการประกอบ

ความต้องการแรงงาน (6,691 อัตรา)

ตุลาคม 63 5,210 อัตรา
กันยายน 64 18,119 อัตรา

28.43% YoY
63.07% MoM

ผู้สมัครงานที่มาใช้บริการ (5,606 คน)

ตุลาคม 63 6,449 คน
กันยายน 64 7,630 คน

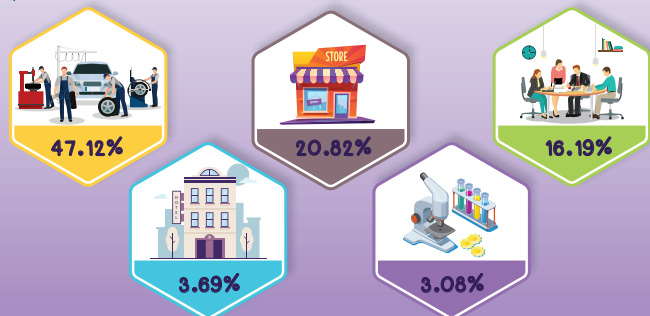
13.07% YoY
26.53% MoM

การบรรจุกงาน (1,967 คน)

ตุลาคม 63 4,653 คน
กันยายน 64 5,243 คน

57.73% YoY
62.48% MoM

อุตสาหกรรมที่มีความต้องการแรงงานมาก 5 อันดับ

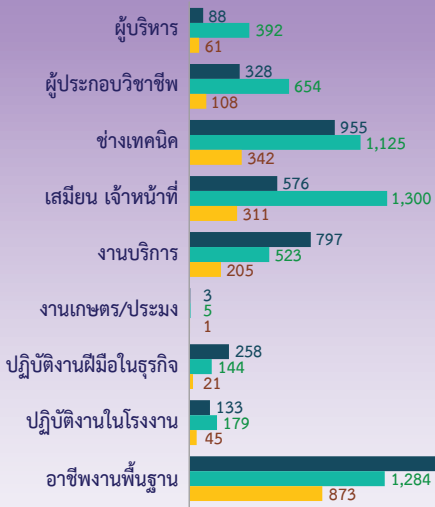


การผลิต	3,153	อัตรา
การขนส่ง การขายปลีก	1,393	อัตรา
การบริหารราชการ การป้องกันประเทศ	1,083	อัตรา
ที่พักแรมและบริการด้านอาหาร	247	อัตรา
กิจกรรมทางวิชาชีพ วิทยาศาสตร์ และวิชาการ	206	อัตรา

ความต้องการแรงงานจำแนกตามจังหวัด

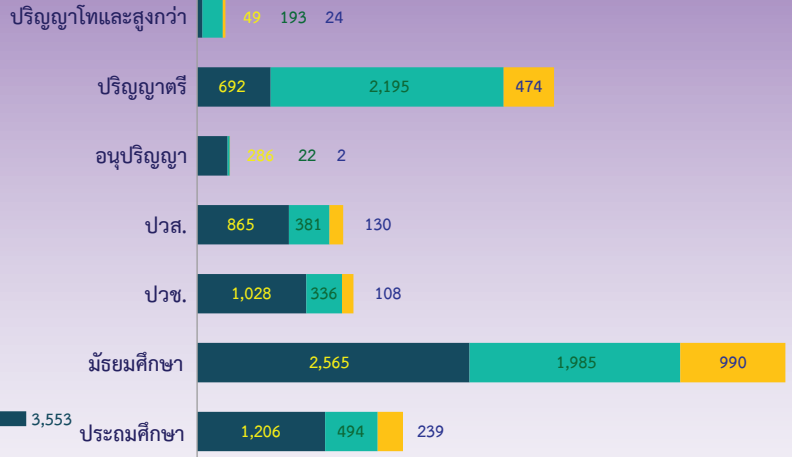


จำแนกตามกลุ่มอาชีพ



■ ความต้องการแรงงาน (อัตรา)
■ ผู้สมัครงานที่มาใช้บริการ (คน)
■ การบรรจุงาน (คน)

จำแนกตามระดับการศึกษา



ภาวะการลงทุน

ข้อมูลจากกรมโรงงานอุตสาหกรรม การลงทุนใน 10 จังหวัดภาคกลาง เดือนตุลาคม 2564 มีจำนวนโรงงานที่ได้รับอนุญาตให้เปิดกิจการใหม่ จำนวน 31 แห่ง ลดลงร้อยละ 11.43 จำนวนเงินลงทุน 981.28 ล้านบาท ลดลงร้อยละ 11.15 และการจ้างงาน จำนวน 995 คน ลดลงร้อยละ 2.93 เมื่อเปรียบเทียบกับช่วงเดียวกันของปีก่อน โดยจังหวัดสมุทรปราการ มีจำนวนโรงงานขอเปิดกิจการใหม่มากที่สุด

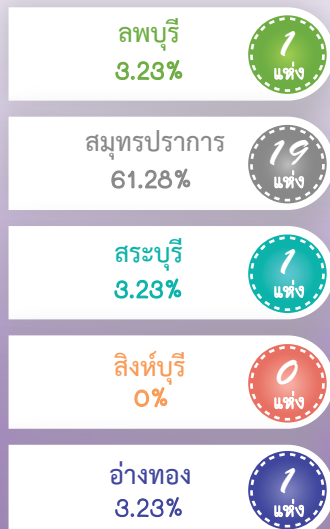
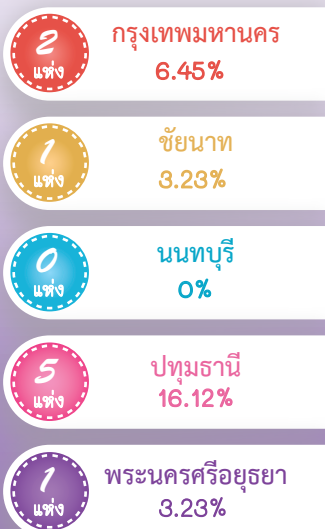
โรงงาน 31 แห่ง			
ตุลาคม 63	จำนวน 35 แห่ง	↓	11.43% YoY
กันยายน 64	จำนวน 66 แห่ง	↓	53.03% MoM

เงินลงทุน 981.28 ล้านบาท			
ตุลาคม 63	จำนวน 1,104.41 ล้านบาท	↓	11.15% YoY
กันยายน 64	จำนวน 3,019.45 ล้านบาท	↓	67.50% MoM

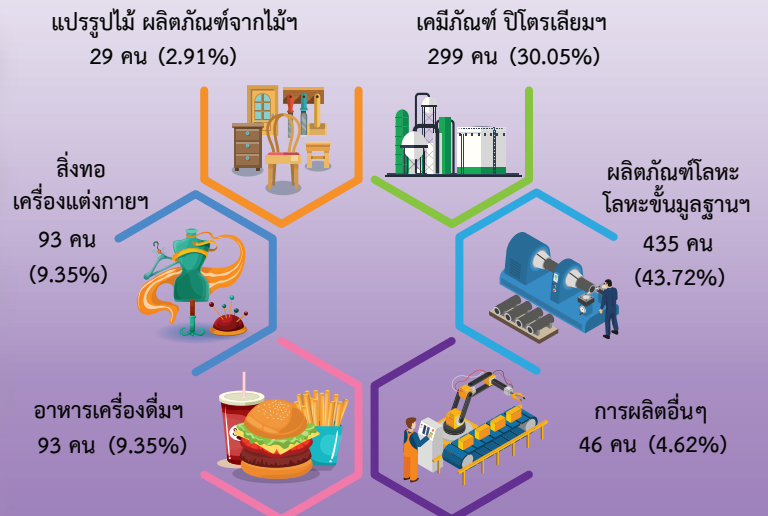
การจ้างงาน 995 คน			
ตุลาคม 63	จำนวน 1,025 คน	↓	2.93% YoY
กันยายน 64	จำนวน 1,696 คน	↓	41.33% MoM



โรงงานที่ได้รับการอนุญาตให้ประกอบกิจการใหม่



การจ้างงาน จำแนกตามประเภทกิจการ



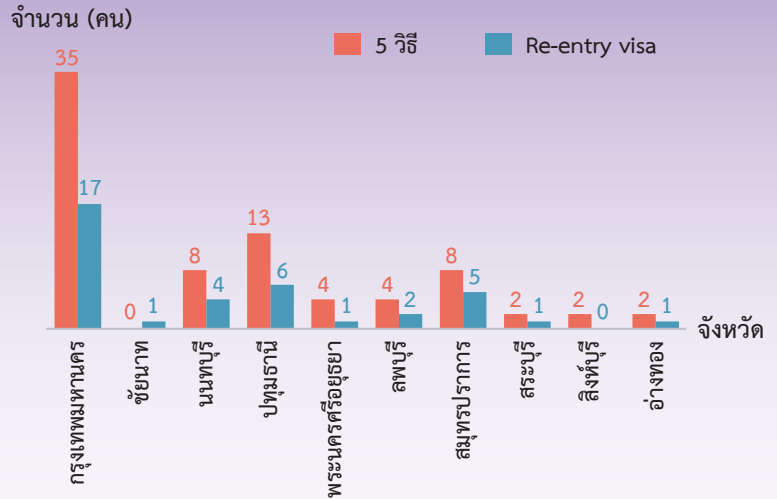
การไปทำงานต่างประเทศ

ข้อมูลจากกองบริหารแรงงานไทยไปต่างประเทศ แรงงานไทยใน 10 จังหวัดภาคกลาง ได้รับอนุญาตให้เดินทางไปทำงานต่างประเทศ เดือนตุลาคม 2564 จำนวน 116 คน จำแนกการเดินทาง 5 วิธี จำนวน 78 คน และ RE-ENTRY VISA จำนวน 38 คน เปรียบเทียบกับช่วงเดียวกันของปีก่อนลดลงร้อยละ 26.58 และเปรียบเทียบกับเดือนก่อนลดลงร้อยละ 1.69

จำแนกตามประเภทการเดินทาง

ตุลาคม 63	ตุลาคม 64
7	35
7	10
52	27
10	0
50	6
32	38

จำแนกตามรายจังหวัด

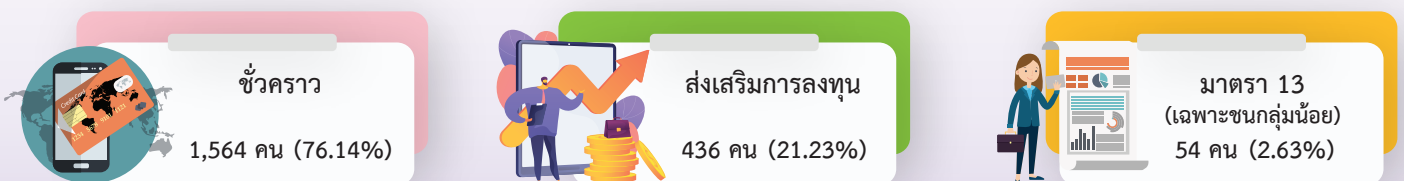


5 อันดับประเทศที่แรงงานไทยเดินทางไปทำงานมากที่สุด

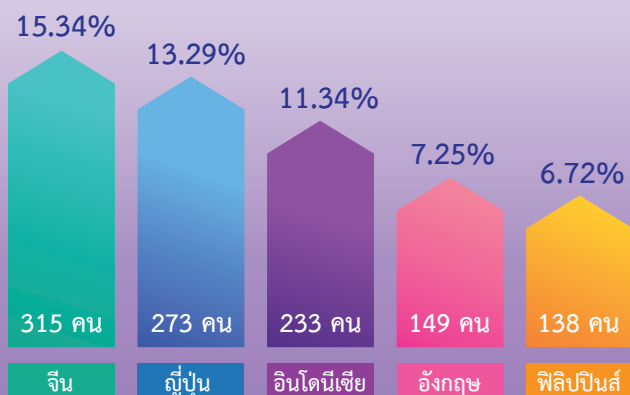


การทำงานของคนต่างด้าว

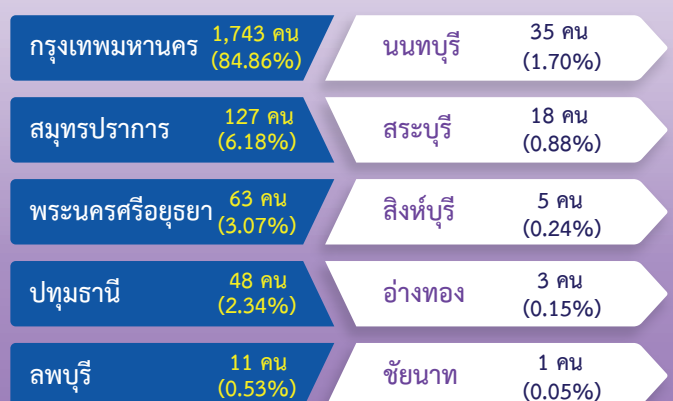
ข้อมูลจากสำนักบริหารแรงงานต่างด้าว คนต่างด้าวที่ได้รับอนุญาตให้ทำงานใหม่ใน 10 จังหวัดภาคกลางเดือนตุลาคม 2564 จำนวน 2,054 คน เมื่อเปรียบเทียบกับช่วงเดียวกันของปีก่อนลดลงร้อยละ 44.26 และเปรียบเทียบกับเดือนก่อนเพิ่มขึ้นร้อยละ 17.04 โดยจำแนกเป็นประเภทชั่วคราว ส่งเสริมการลงทุน และมาตรา 13 (เฉพาะชนกลุ่มน้อย)



5 สัญชาติที่ขออนุญาตทำงาน (ขอใหม่) มากที่สุด



จำแนกตามจังหวัด



ขอความกรุณาตอบแบบสอบถามเพื่อการพัฒนา และปรับปรุงการให้บริการข้อมูลข่าวสารตลาดแรงงาน



แบบสอบถามความพึงพอใจ
ต่อวารสารสถานการณ์ตลาดแรงงาน



กองบริหารข้อมูลตลาดแรงงาน กรมการชักชวน



02-245-1581



lmicenter@windowslive.com