



Western Labour Market Situation Quarter 3/2021 [JULY-SEPTEMBER]

วารสารสถานการณ์ตลาดแรงงานภาคตะวันตก
ไตรมาส 3 (กรกฎาคม-กันยายน) ปี 2564



บทความที่น่าสนใจ

งานและทักษะสำหรับโลกใหม่

คำนำ

วารสารสถานการณ์ตลาดแรงงานภาคตะวันตก ไตรมาส 3 (ก.ค.-ก.ย.) ปี 2564 เป็นการนำเสนอภาพรวมสถานการณ์ในด้านความต้องการแรงงาน ผู้สมัครงาน และการบรรจุงาน การไปทำงานต่างประเทศ และการทำงานของคนต่างด้าว โดยใช้ข้อมูลการให้บริการของสำนักงานจัดหางานจังหวัด ใน 8 จังหวัดภาคตะวันตก ซึ่งได้แก่ จังหวัดราชบุรี จังหวัดกาญจนบุรี จังหวัดสุพรรณบุรี จังหวัดนครปฐม จังหวัดสมุทรสาคร จังหวัดสมุทรสงคราม จังหวัดเพชรบุรี และจังหวัดประจวบคีรีขันธ์ เป็นข้อมูลหลักในการจัดทำ นอกจากนี้ยังนำเสนอข้อมูลทางด้านเศรษฐกิจการลงทุน และข้อมูล

ทางด้านประชากรของสำนักงานสถิติแห่งชาติ เพื่อเผยแพร่ประชาสัมพันธ์แก่หน่วยงานที่เกี่ยวข้องและผู้ที่เกี่ยวข้องนำไปใช้ประโยชน์ต่อไป

ศูนย์บริหารข้อมูลตลาดแรงงานภาคตะวันตก หวังเป็นอย่างยิ่งว่าวารสารฉบับนี้จะเป็นประโยชน์ตามสมควร ทั้งนี้ท่านสามารถเปิดอ่านข่าวสารตลาดแรงงานภาคตะวันตกทุกฉบับได้ทางเว็บไซต์ของหน่วยงานรวมทั้งแสดงข้อคิดเห็นข้อเสนอแนะที่จะเป็นประโยชน์ในการจัดทำเอกสารครั้งต่อไป

ศูนย์บริหารข้อมูลตลาดแรงงานภาคตะวันตก
ธันวาคม 2564

สารบัญ content



03

CHAPTER : EMPLOYMENT SERVICE IN THE WESTERN OF THAILAND, QUARTER 3/2021 (JULY-SEPTEMBER)

05

สถานการณ์ตลาดแรงงานภาคตะวันตก ไตรมาส 3 (ก.ค.-ก.ย.) ปี 2564

18

บทความที่น่าสนใจ
“งานและทักษะสำหรับโลกใหม่”

คณะผู้จัดทำ

อำนวยการโดย : นางสาวสุกฤดี ไตรรัตน์ผลาดล
ผู้อำนวยการกองบริหารข้อมูลตลาดแรงงาน
เว็บไซต์ : www.doe.go.th/lmi_ratchaburi

จัดทำโดย : ศูนย์บริหารข้อมูลตลาดแรงงานภาคตะวันตก
ที่อยู่ : ศาลากลางจังหวัดราชบุรี (หลังเก่า) ชั้น 1
ตำบลหน้าเมือง อำเภอเมือง จังหวัดราชบุรี 70000
โทร. 0-3232-6458 โทรสาร 0-3232-6082

วิสัยทัศน์

“กำลังแรงงานมีงานทำถ้วนหน้า ทุกช่วงวัย ภายในปี 2565”



CHAPTER: EMPLOYMENT SERVICE IN THE WESTERN OF THAILAND, QUARTER 3/2021 (JULY-SEPTEMBER)

TABLE 1 PROVIDING DOMESTIC EMPLOYMENT SERVICE IN THE WESTERN, JULY-SEPTEMBER 2021 AND 2020

	JULY-SEPTEMBER 2020	JULY-SEPTEMBER 2021	%△
Job Vacancies [Position]	51,736	15,727	-69.60
Job Applicants [Persons]	9,354	9,118	-2.52
Job Placements [Persons]	7,968	6,495	-18.49

TABLE 2 PROVIDING DOMESTIC EMPLOYMENT SERVICE, BY PROVINCES IN THE WESTERN, JULY-SEPTEMBER 2021

PROVINCES	Job Vacancies [Position]	Job Applicants [Persons]	Job Placements [Persons]
Ratchaburi	943	881	656
Kanchanaburi	2,092	759	398
Suphan Buri	2,542	762	548
Nakhon Pathom	2,150	2,294	1,646
Samut Sakhon	2,576	2,981	2,385
Samut Songkhram	363	305	352
Phetchaburi	4,550	382	173
Prachuap Khiri Khan	511	754	337
Total	15,727	9,118	6,495

TABLE 3 NUMBER OF THAI WORKERS WORKING OVERSEAS, BY PROVINCES IN THE WESTERN AND SENDING AGENCIES, JULY-SEPTEMBER 2021

Units: Persons

PROVINCES	SENDING AGENCIES						RE-ENTRY	Total
	Self Arrangement	Dept. of Employment	Employers Taking Workers Overseas for Working	Employers Sending Workers Overseas for Training	Recruitment Agencies			
Ratchaburi	5	2	5	1	1	11	25	
Kanchanaburi	12	1	11	0	2	7	33	
Suphan Buri	5	4	6	0	4	12	31	
Nakhon Pathom	7	1	13	0	2	10	33	
Samut Sakhon	19	1	1	0	0	9	30	
Samut Songkhram	2	0	0	0	0	0	2	
Phetchaburi	12	1	2	0	0	10	25	
Prachuap Khiri Khan	4	0	3	0	0	9	16	
Total	66	10	41	1	9	68	195	

TABLE 4 NUMBER OF MIGRANT WORKERS GRANTED WORK PERMITS IN THAILAND. BY PROVINCES IN THE WESTERN, JULY-SEPTEMBER 2021

Units: Persons

Provinces	Type of Permission									Total
	General	Nationality Verification	New Recruitment	According to the Cabinet [MOU]	Under BOI and Other Law	Clement worked	Cabinet Resolution on 4 Aug. 2020	Cabinet Resolution on 29 Dec. 2020	Cabinet Resolution on 13 Jul. 2021	
Ratchaburi	668	0	7,522	24,651	96	1,897	2,903	10,137	0	47,874
Kanchanaburi	218	0	7,012	12,821	0	6,437	1,305	4,797	54	32,644
Suphan Buri	275	0	6,203	7,687	1	229	554	598	0	15,547
Nakhon Pathom	2,602	0	20,618	35,866	91	6,821	5,491	1,426	0	72,915
Samut Sakhon	3,859	5,783	96,968	102,575	294	5,830	21,575	22,255	12,328	271,467
Samut Songkhram	40	0	1,384	7,769	0	326	468	1,465	1,290	12,742
Phetchaburi	347	0	10,217	4,722	58	332	1,706	1,291	1,447	20,120
Prachuap Khiri Khan	778	0	2,228	22,678	34	459	806	4,738	0	31,721
Total	8,787	5,783	152,152	218,769	574	22,331	34,808	46,707	15,119	505,030

Source : Employment Office

CHAPTER : THE LABOUR FORCE SURVEY IN THE WESTERN OF THAILAND, JULY-SEPTEMBER 2021

TABLE 5 NUMBER OF POPULATION BY LABOUR FORCE STATUS, IN THE WESTERN, JULY-SEPTEMBER 2020 AND 2021

Units: Persons

LABOUR FORCE STATUS	2020	2021	% Δ
Total	5,736,637	5,762,821	0.46
Persons over 15 years	4,860,253	4,897,035	0.76
Total labour force	3,447,058	3,395,174	-1.51
1. Current labour	3,436,405	3,389,837	-1.36
1.1 At work	3,387,899	3,345,011	-1.27
1.2 Unemployed	48,506	44,826	-7.59
2. Seasonally inactive labour force	10,653	5,338	-49.89
Not in force >15 years of age	1,413,195	1,501,861	6.27
2.1 Household work	381,827	428,690	12.27
2.2 Studies	314,092	337,460	7.44
2.3 Others	717,275	735,711	2.57
Persons under 15 years	876,384	865,786	-1.21
Unemployment rate	1.41	1.32	-0.09

Source : Statistical Office

สถานการณ์ตลาดแรงงานภาคตะวันตก ไตรมาส 3 (ก.ค.-ก.ย.) ปี 2564

ภาวะเศรษฐกิจไทย



เศรษฐกิจไทยในไตรมาสที่สามของปี 2564 ปรับตัวลดลงร้อยละ 0.3 เทียบกับการขยายตัวร้อยละ 7.6 ในไตรมาสที่สองของปี 2564 เนื่องจากได้รับผลกระทบของการแพร่ระบาดของโรคโควิด-19 ที่ทวีความรุนแรงมากขึ้น **ด้านการใช้จ่าย** การบริโภคภาคเอกชนและการลงทุนภาครัฐปรับตัวลดลง ขณะที่การส่งออกสินค้า การลงทุน ภาคเอกชน และการใช้จ่ายภาครัฐขยายตัว **ด้านการผลิต** สาขาการผลิตอุตสาหกรรม สาขาที่พักรวมและบริการด้านอาหาร สาขาการก่อสร้างและสาขาการขนส่งและสถานที่เก็บสินค้าปรับตัวลดลงขณะที่สาขาการขนส่งการขายปลีกและการซ่อมแซมขยายตัว และสาขาเกษตรกรรมขยายตัวเพิ่มขึ้น เมื่อปรับผลของฤดูกาลออกแล้ว **เศรษฐกิจไทยในไตรมาสที่สามของปี 2564** ลดลงจากไตรมาสที่สองของปี 2564 ร้อยละ 1.1 (QoQ_SA) รวม 9 เดือนแรกของปี 2564 เศรษฐกิจไทยขยายตัวร้อยละ 1.3

อัตราเงินเฟ้อทั่วไป ในไตรมาสที่สามของปี 2564 อัตราเงินเฟ้อทั่วไปเฉลี่ยอยู่ที่ร้อยละ 0.7 เทียบกับร้อยละ 2.4 ในไตรมาสก่อนหน้า โดยดัชนีราคาในหมวดอาหารและเครื่องดื่มไม่มีแอลกอฮอล์ลดลงร้อยละ 1.0 เทียบกับการเพิ่มขึ้นร้อยละ 0.3 ในไตรมาสก่อนหน้า ส่วนหนึ่งเป็นผลจากการลดลงของดัชนีราคากลุ่มข้าว แป้ง และผลิตภัณฑ์จากแป้ง กลุ่มผักและผลไม้ และกลุ่มเนื้อสัตว์ เป็ดไก่ และสัตว์น้ำ ร้อยละ 6.8 ร้อยละ 5.2 และร้อยละ 0.9 ตามลำดับ ส่วนดัชนีราคาหมวดที่มีใช้อาหารและเครื่องดื่มเพิ่มขึ้นร้อยละ 1.9 สะท้อนตัวลงจากการเพิ่มขึ้นร้อยละ 3.7 ในไตรมาสก่อนหน้า ตามการชะลอตัวของดัชนีราคาหมวดพลังงานจากการเพิ่มขึ้นร้อยละ 22.5 ในไตรมาสก่อนหน้า เป็นการเพิ่มขึ้นร้อยละ 10.6 ในไตรมาสนี้ และการลดลงของดัชนีราคาหมวดเคหสถานร้อยละ 4.0 ตามการดำเนินมาตรการลดค่าครองชีพของภาครัฐ ส่วนเงินเฟ้อพื้นฐานเฉลี่ยอยู่ที่ร้อยละ 0.14

แนวโน้มเศรษฐกิจไทย ปี 2564 - ปี 2565 แนวโน้มเศรษฐกิจไทยปี 2564 คาดว่าจะขยายตัวร้อยละ 1.2 ปรับตัวดีขึ้นอย่างช้า ๆ จากการลดลงร้อยละ 6.1 ในปี 2563 อัตราเงินเฟ้อคาดว่าจะอยู่ที่ร้อยละ 1.2 และบัญชีเดินสะพัดขาดดุลร้อยละ 2.5 ต่อ GDP เทียบกับการเกินดุลร้อยละ 4.0 ต่อ GDP ในปี 2563 **แนวโน้มเศรษฐกิจไทยปี 2565** คาดว่าจะขยายตัวในช่วงร้อยละ 0.7 - 1.2 โดยมีปัจจัยสนับสนุนจาก (1) การฟื้นตัวของอุปสงค์ในประเทศและภาคการผลิตตามสถานการณ์การระบาดของโรคโควิด-19 ที่มีแนวโน้มคลี่คลายและความคืบหน้าของการกระจายวัคซีน (2) การฟื้นตัวอย่างช้า ๆ ของภาคท่องเที่ยวระหว่างประเทศภายใต้นโยบายการเปิดประเทศของภาครัฐ (3) การขยายตัวในเกณฑ์ดีของการส่งออกสินค้า (4) การขับเคลื่อนจาก การเบิกจ่ายงบประมาณภาครัฐ และ (5) ฐานการขยายตัวที่ยังอยู่ในระดับต่ำ ทั้งนี้คาดว่าจะมูลค่าการส่งออกสินค้าในรูปดอลลาร์สหรัฐ จะขยายตัวร้อยละ 4.9 การอุปโภคบริโภคและการลงทุนภาคเอกชนขยายตัว ร้อยละ 4.3 และร้อยละ 4.2 ตามลำดับ อัตราเงินเฟ้อทั่วไปเฉลี่ยในช่วงร้อยละ 0.9 - 1.9 และดุลบัญชีเดินสะพัดเกินดุลร้อยละ 1.0 ของ GDP

ที่มา : กองยุทธศาสตร์และการวางแผนเศรษฐกิจมหภาค สำนักงานสภาพัฒนาการเศรษฐกิจและสังคมแห่งชาติ

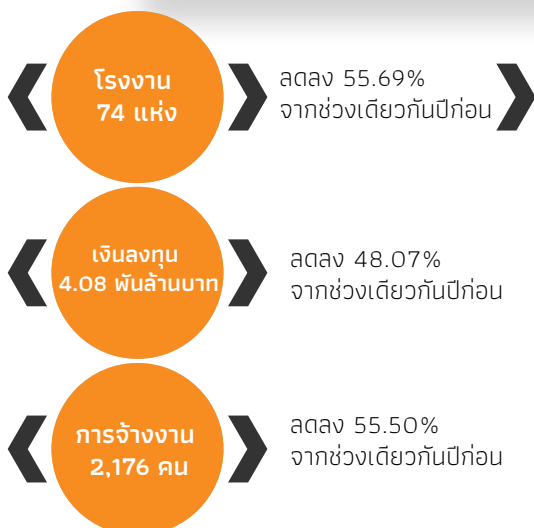
การลงทุนในภาคตะวันตก



จำนวนโรงงาน จำแนกตามจังหวัด

ราชบุรี 2 แห่ง	กาญจนบุรี 8 แห่ง	สุพรรณบุรี 2 แห่ง
นครปฐม 19 แห่ง	สมุทรสาคร 39 แห่ง	สมุทรสงคราม 0 แห่ง
เพชรบุรี 4 แห่ง	ประจวบคีรีขันธ์ 0 แห่ง	

เมื่อพิจารณาเงินลงทุน พบว่า จังหวัดสมุทรสาครมีเงินลงทุนมากที่สุดประมาณ 2.60 พันล้านบาท คิดเป็นร้อยละ 63.67 รองลงมาได้แก่ จังหวัดนครปฐม ประมาณ 8.23 ร้อยล้านบาท (ร้อยละ 20.14) จังหวัดกาญจนบุรี ประมาณ 2.74 ร้อยล้านบาท (ร้อยละ 6.70) และจังหวัดราชบุรี ประมาณ 1.78 ร้อยล้านบาท (ร้อยละ 4.37)



เมื่อเปรียบเทียบกับช่วงเดียวกันปีก่อน พบว่า เงินลงทุนส่วนใหญ่มีจำนวนลดลง โดยจังหวัดประจวบคีรีขันธ์ มีเงินลงทุน ลดลงมากที่สุด ร้อยละ 100.00 รองลงมาได้แก่ จังหวัดราชบุรี, จังหวัดสุพรรณบุรี, จังหวัดสมุทรสาคร, จังหวัดกาญจนบุรี และจังหวัดนครปฐม ลดลงร้อยละ 76.46, 53.61, 46.78, 44.65 และ 41.85 ตามลำดับ ส่วนจังหวัดเพชรบุรี ที่มีจำนวนเงินลงทุนเพิ่มขึ้น

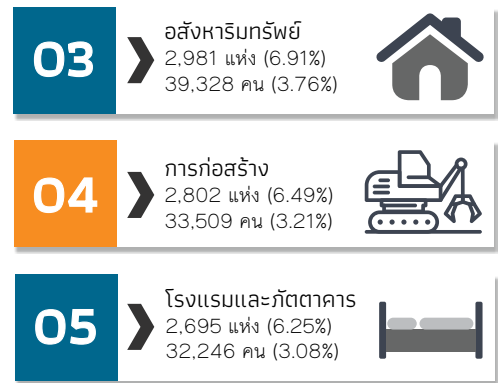
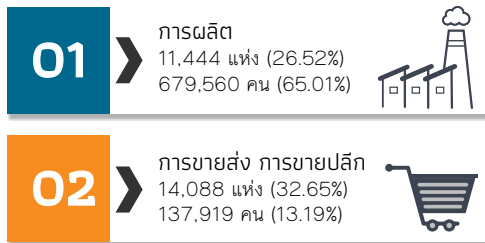
ตารางแสดงจำนวนโรงงาน เงินลงทุน และการจ้างงาน ที่ได้รับอนุญาตให้ประกอบกิจการใหม่ ไตรมาส 3 (ก.ค.-ก.ย.) ปี 2564 เปรียบเทียบกับปี 2563

จังหวัด	ไตรมาส 3 ปี 2563			ไตรมาส 3 ปี 2564		
	โรงงาน [แห่ง]	เงินลงทุน [ล้านบาท]	การจ้างงาน [คน]	โรงงาน [แห่ง]	เงินลงทุน [ล้านบาท]	การจ้างงาน [คน]
ราชบุรี	11	757.80	151	2	178.40	42
กาญจนบุรี	5	494.60	315	8	273.74	67
สุพรรณบุรี	8	176.78	148	2	82.00	55
นครปฐม	33	1,414.92	944	19	822.82	578
สมุทรสาคร	96	4,887.12	3,117	39	2,600.78	1,391
สมุทรสงคราม	0	0.00	0	0	0.00	0
เพชรบุรี	11	112.59	183	4	126.84	43
ประจวบคีรีขันธ์	3	22.00	32	0	0.00	0
รวม	167	7,865.81	4,890	74	4,084.58	2,176

ที่มา : กรมโรงงานอุตสาหกรรม

จำนวนสถานประกอบการและลูกจ้างคงเหลือ 5 อันดับแรก

จำแนกตามประเภทอุตสาหกรรม



ที่มา : สำนักงานสถิติการและคุ้มครองแรงงาน

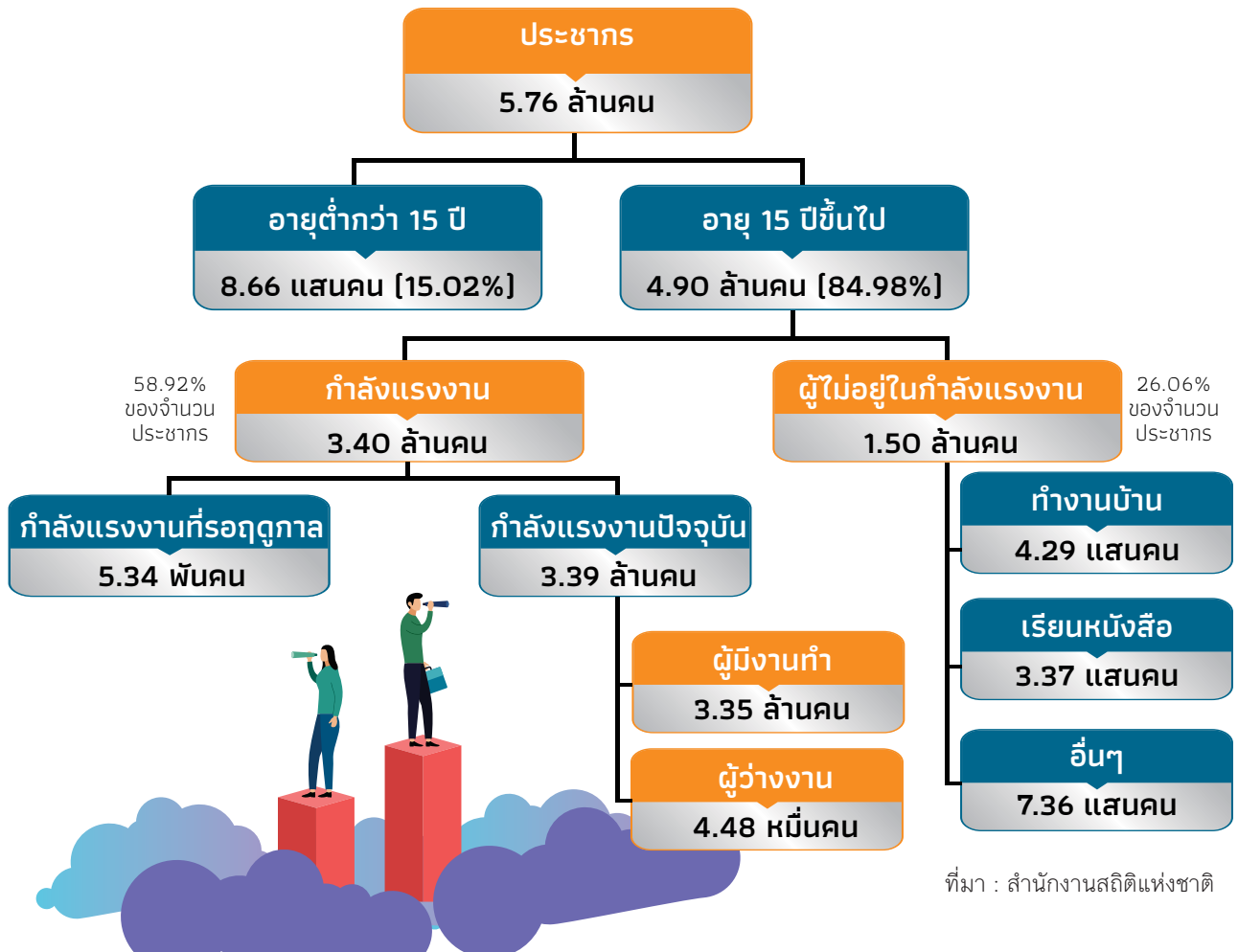
ประชากรและกำลังแรงงาน (Labour Force)

- ผู้มีงานทำ 3.35 ล้านคน ลดลงจากช่วงเดียวกันปีก่อน ร้อยละ 1.27
- ผู้ว่างงาน 4.48 หมื่นคน ลดลงร้อยละ 7.59 จากช่วงเดียวกันปีก่อน คิดเป็นอัตราการว่างงาน ร้อยละ 1.32
- ประชากรอายุต่ำกว่า 15 ปี 8.66 แสนคน ลดลงจากช่วงเดียวกันปีก่อน 1.21



8 จังหวัดภาคตะวันตกมีประชากรประมาณ 5.76 ล้านคน เป็นเพศชาย 2.82 ล้านคน เพศหญิง 2.95 ล้านคน เป็นผู้ที่อยู่ในกำลังแรงงานร้อยละ 58.92 ของจำนวนประชากรรวม ผู้ไม่อยู่ในกำลังแรงงานร้อยละ 26.06 ผู้มีงานทำประมาณ 3.45 ล้านคน หรือร้อยละ 98.52 ของผู้อยู่ในกำลังแรงงาน ผู้ว่างงานมีร้อยละ 1.32

เมื่อเปรียบเทียบกับไตรมาส 3 (ก.ค.-ก.ย.) ปี 2563 พบว่า จำนวนประชากรเพิ่มขึ้นประมาณ 2.62 หมื่นคน (ร้อยละ 0.46) ผู้ว่างงานลดลงประมาณ 3.68 พันคน (ร้อยละ 7.59) ผู้ไม่อยู่ในกำลังแรงงานเพิ่มขึ้นประมาณ 8.87 หมื่นคน (ร้อยละ 6.27) และประชากรที่มีอายุต่ำกว่า 15 ปี ลดลงประมาณ 1.06 หมื่นคน (ร้อยละ 1.21)



ผู้มีงานทำจำแนกตามอาชีพ [Employment by Occupation]

ผู้มีงานทำส่วนใหญ่ทำงานในอาชีพพนักงานบริการและพนักงานในร้านค้าและตลาด มากที่สุดร้อยละ 21.85 ของผู้มีงานทำทั้งหมด รองลงมาคือ อาชีพผู้ปฏิบัติงานที่มีฝีมือในด้านการเกษตรและการประมง ร้อยละ 20.35 อาชีพขั้นพื้นฐานต่าง ๆ ในด้านการขายและการให้บริการ ร้อยละ 16.03 อาชีพผู้ปฏิบัติการโรงงานและเครื่องจักรและผู้ปฏิบัติงานด้านการประกอบ ร้อยละ 13.94 และอาชีพผู้ปฏิบัติงานด้านความสามารถทางฝีมือและธุรกิจการค้าที่เกี่ยวข้อง ร้อยละ 12.57 เมื่อเปรียบเทียบกับไตรมาส 3 (ก.ค.-ก.ย.) ปี 2563 พบว่า

ประเภทอาชีพเสมียน, อาชีพผู้ประกอบการวิชาชีพด้านต่าง ๆ, อาชีพผู้ปฏิบัติงานที่มีฝีมือในด้านการเกษตรและการประมง และอาชีพผู้ประกอบการวิชาชีพด้านเทคนิค สาขาต่าง ๆ และอาชีพที่เกี่ยวข้อง มีจำนวนผู้มีงานทำเพิ่มขึ้น ส่วนอาชีพผู้บัญญัติกฎหมายข้าราชการระดับอาวุโสและผู้จัดการ, อาชีพผู้ปฏิบัติการโรงงานและเครื่องจักรและผู้ปฏิบัติงานด้านการประกอบ, อาชีพผู้ปฏิบัติงานด้านความสามารถทางฝีมือและธุรกิจการค้าที่เกี่ยวข้อง, อาชีพขั้นพื้นฐานต่าง ๆ ในด้านการขายและการให้บริการ และอาชีพพนักงานบริการและพนักงานในร้านค้าและตลาด **ที่มีจำนวนผู้มีงานทำลดลง**



ตารางแสดงจำนวนผู้มีงานทำภาคตะวันตก จำแนกตามประเภทอาชีพ ไตรมาส 3 (ก.ค.-ก.ย.) ปี 2564 กับปี 2563

หน่วย : คน

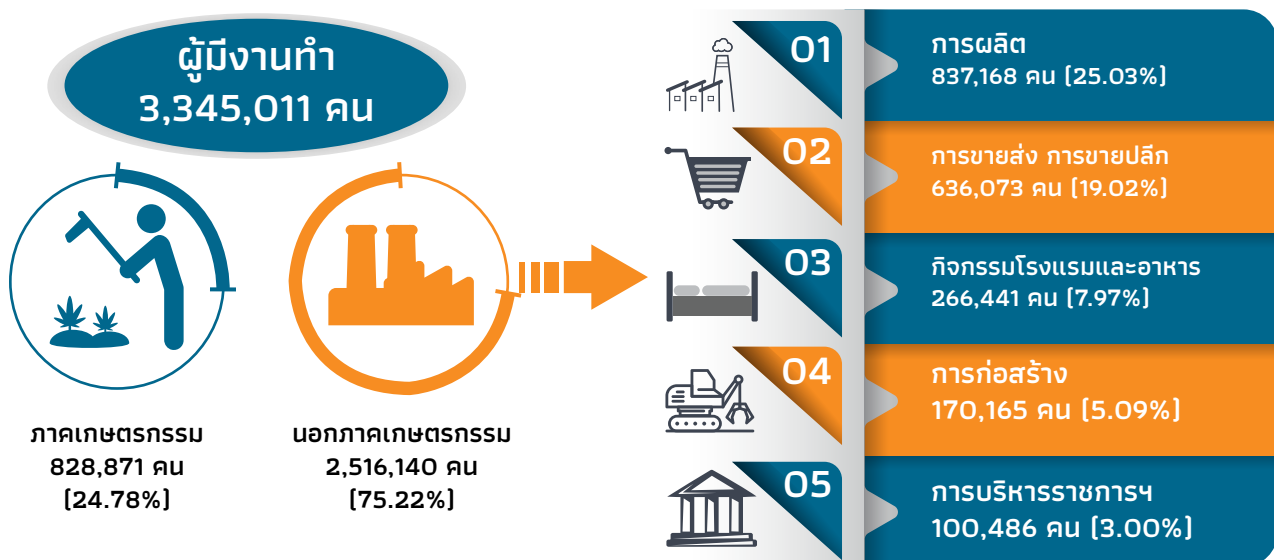
ประเภทอาชีพ	ไตรมาส 3 (กรกฎาคม-กันยายน) ปี 2563	ไตรมาส 3 (กรกฎาคม-กันยายน) ปี 2564	% Δ
ยอดรวม	3,387,899	3,345,011	-1.27
ผู้บัญญัติกฎหมาย ข้าราชการ ระดับอาวุโสและผู้จัดการ	87,743	74,421	-15.18
ผู้ประกอบการวิชาชีพด้านต่าง ๆ	151,533	161,041	6.27
ผู้ประกอบการวิชาชีพด้านเทคนิค สาขาต่าง ๆ และอาชีพที่เกี่ยวข้อง	128,319	128,770	0.35
เสมียน	135,162	146,117	8.11
พนักงานบริการ และพนักงานในร้านค้าและตลาด	739,494	730,724	-1.19
ผู้ปฏิบัติงานที่มีฝีมือในด้านการเกษตรและการประมง	655,994	680,666	3.76
ผู้ปฏิบัติงานด้านความสามารถทางฝีมือและธุรกิจการค้าที่เกี่ยวข้อง	439,819	420,468	-4.40
ผู้ปฏิบัติการโรงงานและเครื่องจักรและผู้ปฏิบัติงานด้านการประกอบ	489,696	466,322	-4.77
อาชีพขั้นพื้นฐานต่าง ๆ ในด้านการขายและการให้บริการ	560,139	536,042	-4.30
คนงานซึ่งมิได้จำแนกไว้ในหมวดอื่น	0	441	100.00

ที่มา : สำนักงานสถิติแห่งชาติ

ผู้มีงานทำจำแนกตามอุตสาหกรรม (Employment by Industrial)

ผู้มีงานทำแยกตามประเภทอุตสาหกรรม 5 อันดับแรก พบว่า อุตสาหกรรมการผลิต มีจำนวนผู้มีงานทำมากที่สุด ร้อยละ 25.03 ของผู้มีงานทำทั้งหมด รองลงมาคือ อุตสาหกรรมการขนส่ง การขายปลีก ร้อยละ 19.02 อุตสาหกรรมกิจกรรมโรงแรมและอาหาร ร้อยละ 7.97 อุตสาหกรรมการก่อสร้าง ร้อยละ 5.09 และอุตสาหกรรมการบริหารราชการ และป้องกันประเทศ ร้อยละ 3.00

นอกภาคเกษตรกรรม 5 อันดับแรก

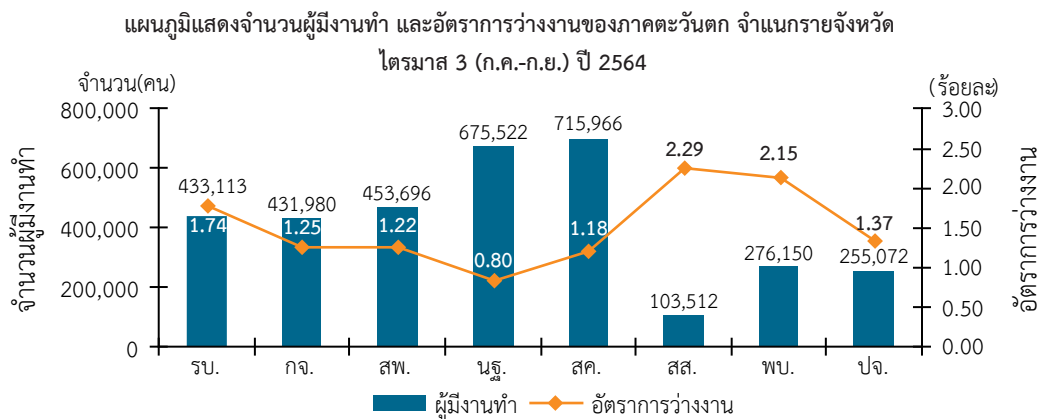


ที่มา : สำนักงานสถิติแห่งชาติ

ผู้มีงานทำจำแนกตามระดับการศึกษา (Employment by Education)

ผู้มีงานทำที่มีการศึกษาระดับประถมศึกษา มีสัดส่วนมากที่สุดประมาณ 7.98 แสนคน คิดเป็นร้อยละ 23.87 ของผู้มีงานทำทั้งหมด รองลงมาคือ ระดับต่ำกว่าประถมศึกษา ร้อยละ 20.73 ระดับอุดมศึกษา ร้อยละ 18.84 ระดับมัธยมศึกษาตอนต้น ร้อยละ 17.56 ระดับมัธยมศึกษาตอนปลาย ร้อยละ 15.44 และไม่ระบุ ร้อยละ 3.57 เปรียบเทียบกับรายไตรมาส 3 (ก.ค.-ก.ย.) ปี 2563 พบว่า เกือบทุกระดับการศึกษามีจำนวนผู้มีงานทำเพิ่มขึ้น ยกเว้น การศึกษาระดับต่ำกว่าประถมศึกษา และระดับมัธยมศึกษาตอนต้น ที่มีจำนวนลดลง

ผู้มีงานทำ และอัตราการว่างงาน



ความต้องการแรงงานผ่านบริการจัดหางานโดยรัฐ

การให้บริการจัดหางาน

จากข้อมูลของระบบบริการจัดหางานในประเทศผ่านระบบบริการประชาชน (e-Service) กรมการจัดหางาน นายจ้าง/สถานประกอบการแจ้งความต้องการแรงงาน และผู้สมัครงานมาใช้บริการเพิ่มขึ้นจากช่วงเดียวกันปีก่อน ส่วนการบรรจุกงาน ลดลงจากช่วงเดียวกันปีก่อน ปรากฏรายละเอียดดังนี้

01

ความต้องการแรงงานลดลงร้อยละ 69.60 จังหวัดเพชรบุรี มีความต้องการแรงงานมากที่สุด ส่วนใหญ่ต้องการผู้ที่จบการศึกษาระดับมัธยมศึกษา มากที่สุด

02

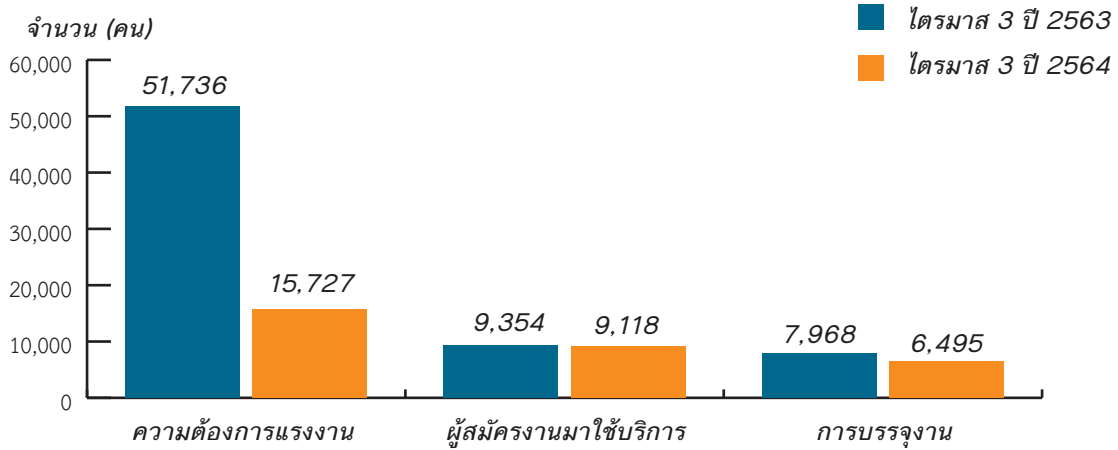
ผู้สมัครงานมาใช้บริการลดลงร้อยละ 2.52 จังหวัดสมุทรสาคร มีผู้สมัครงานมากที่สุด โดยผู้สมัครงานเป็นผู้จบการศึกษาระดับมัธยมศึกษา มากที่สุด

03

การบรรจุกงานลดลงร้อยละ 18.49 โดยจังหวัดสมุทรสาคร ได้รับการบรรจุกมากที่สุด ผู้จบการศึกษาระดับมัธยมศึกษา ได้รับการบรรจุกมากที่สุด

กรมการจัดหางานได้รับแจ้งความต้องการแรงงาน (ตำแหน่งงานว่าง) จากนายจ้าง/สถานประกอบการ ไตรมาส 3 (กรกฎาคม-กันยายน) ปี 2564 จำนวน 15,727 อัตรา ผู้สมัครงานมาใช้บริการ จำนวน 9,118 คน การบรรจุกงาน จำนวน 6,495 คน เมื่อเปรียบเทียบกับช่วงเดียวกันปีก่อน พบว่า ความต้องการแรงงาน ผู้สมัครงาน และการบรรจุกงาน ลดลงร้อยละ 69.60, 2.52 และ 18.49 ตามลำดับ

ความต้องการแรงงาน ผู้สมัครงานมาใช้บริการ และการบรรจุงาน ไตรมาส 3 ปี 2564 และปี 2563



ความต้องการแรงงาน

สถานประกอบการมาใช้บริการที่แจ้งความประสงค์จะรับสมัครบุคคลเข้าทำงาน (ตำแหน่งงานว่าง) มีจำนวน 15,727 อัตรา เป็นเพศชาย 1,933 อัตรา เพศหญิง 586 อัตรา และไม่ระบุเพศ 13,208 อัตรา

อุตสาหกรรมที่มีความต้องการแรงงานมาก 5 อันดับแรก ได้แก่

01 การผลิต เช่น การผลิตส่วนประกอบอิเล็กทรอนิกส์, การผลิตเครื่องมือและอุปกรณ์ทางการแพทย์, การผลิตเฟอร์นิเจอร์ไม้, การผลิตผลิตภัณฑ์จากเนื้อสัตว์และเนื้อสัตว์ปีก และการผลิตผลิตภัณฑ์พลาสติก

การขายส่งและการขายปลีก การซ่อมยานยนต์ และจักรยายนต์ เช่น การขายปลีกสินค้าอื่น ๆ ในร้านค้าทั่วไป, ร้านขายปลีกก๊าซและเชื้อเพลิงสำหรับใช้ในครัวเรือน, การขายส่งเครื่องใช้ไฟฟ้าและอิเล็กทรอนิกส์ชนิดใช้ในครัวเรือน, ร้านขายปลีกอุปกรณ์การสื่อสารโทรคมนาคม และการขายส่งปลาและผลิตภัณฑ์สัตว์น้ำ

02

03 ที่พักแรมและบริการด้านอาหาร เช่น การบริการด้านอาหาร, การบริการด้านอาหารในภัตตาคาร/ร้านอาหาร, โรงแรม รีสอร์ท และห้องชุด, ลานตั้งค่ายพักแรมที่จัดรถพ่วงและที่ตั้งที่พักแบบเคลื่อนที่ และการบริการด้านอาหารบนแผงลอยและตลาด

การก่อสร้าง เช่น การก่อสร้างอาคารที่ไม่ใช่ที่พักอาศัย, การก่อสร้างอาคารที่พักอาศัย, การก่อสร้างฐานราก รวมถึงการตอกเสาเข็ม, การก่อสร้างถนนสะพานและอุโมงค์, และกิจกรรมการก่อสร้างเฉพาะด้าน

04

05 เกษตรกรรมการป่าไม้และการประมง เช่น การทำไม้, การทำฟาร์มสัตว์เลี้ยง, การเลี้ยงสุกร, การปลูกมะพร้าว และการประมงทะเล

ตารางความต้องการแรงงาน จำแนกตามประเภทอุตสาหกรรม ไตรมาส 3 ปี 2564 และปี 2563

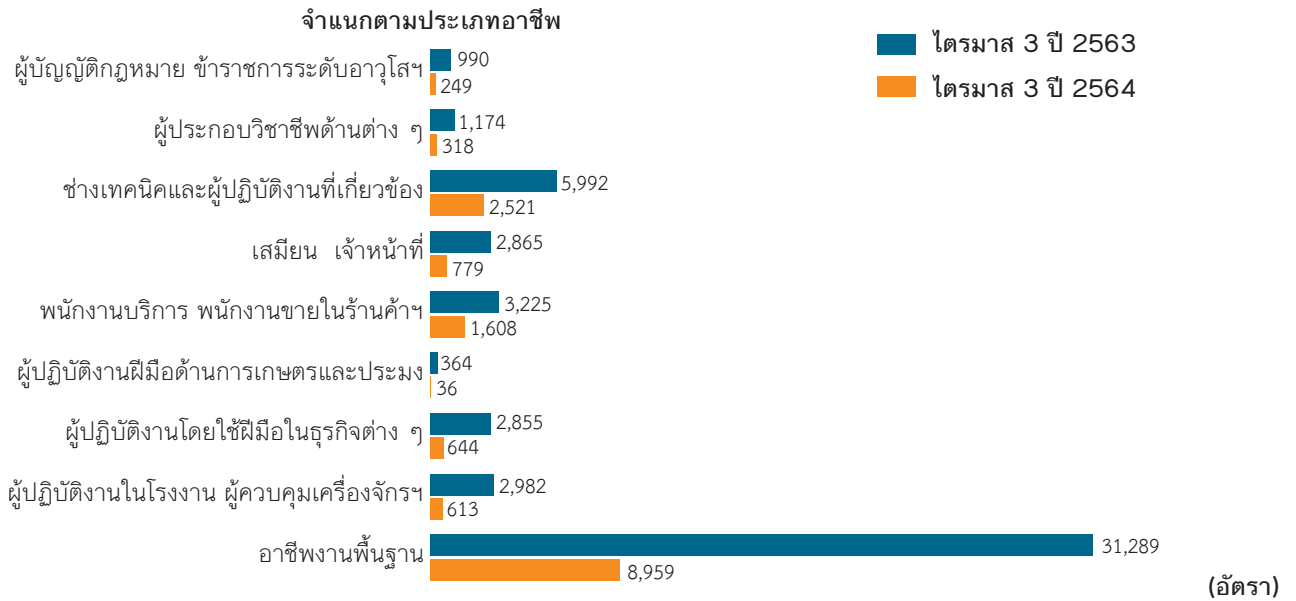
ประเภทอุตสาหกรรม	ไตรมาส 3		เปรียบเทียบกับช่วงเดียวกันปีก่อน
	ปี 63	ปี 64	
รวม	51,736	15,727	-36,009
C การผลิต	33,052	10,607	-22,445
G การขายส่งและการขายปลีก การซ่อมยานยนต์ และจักรยานยนต์	7,014	2,903	-4,111
A เกษตรกรรม การป่าไม้และการประมง	2,249	192	-2,057
H การขนส่งและสถานที่เก็บสินค้า	2,168	185	-1,983
F การก่อสร้าง	2,272	372	-1,900
K กิจกรรมทางการเงินและการประกันภัย	1,348	88	-1,260
M กิจกรรมวิชาชีพ วิทยาศาสตร์และกิจกรรมทางวิชาการ	733	96	-637
I ที่พักแรมและบริการด้านอาหาร	1,075	644	-431
L กิจกรรมเกี่ยวกับข้อส่งหาริมทรัพย์	482	73	-409
S กิจกรรมการบริการด้านอื่น ๆ	287	35	-252
B การทำเหมืองแร่ และเหมืองหิน	286	116	-170
O การบริหารราชการการป้องกันประเทศ และการประกันสังคมภาคบังคับ	201	112	-89
J ข้อมูลข่าวสารและการสื่อสาร	163	90	-73
N กิจกรรมการบริการและบริกาสนับสนุน	108	36	-72
E การจัดหาหน้า การจัดการน้ำเสียและของเสียรวมถึงกิจกรรมที่เกี่ยวข้อง	77	19	-58
D ไฟฟ้า ก๊าซ ไอน้ำและระบบการปรับอากาศ	128	73	-55
Q กิจกรรมด้านสุขภาพและงานสังคมสงเคราะห์	80	55	-25
T กิจกรรมการจ้างงานในครัวเรือนกิจกรรมการผลิตสินค้า และบริการที่ทำขึ้นเองเพื่อใช้ในครัวเรือน ซึ่งไม่สามารถจำแนกกิจกรรมได้อย่างชัดเจน	5	1	-4
R ศิลปะ ความบันเทิง และนันทนาการ	1	3	2
P การศึกษา	7	27	20
U กิจกรรมขององค์การระหว่างประเทศและภาคีสมาชิก	0	0	0

จากตาราง เมื่อเปรียบเทียบความต้องการแรงงานตามประเภทอุตสาหกรรมในไตรมาสที่ 3 ปี 2564 กับปี 2563 พบว่า

อุตสาหกรรมที่มีความต้องการแรงงานเพิ่มขึ้น ได้แก่ การศึกษา และศิลปะ ความบันเทิงและนันทนาการ

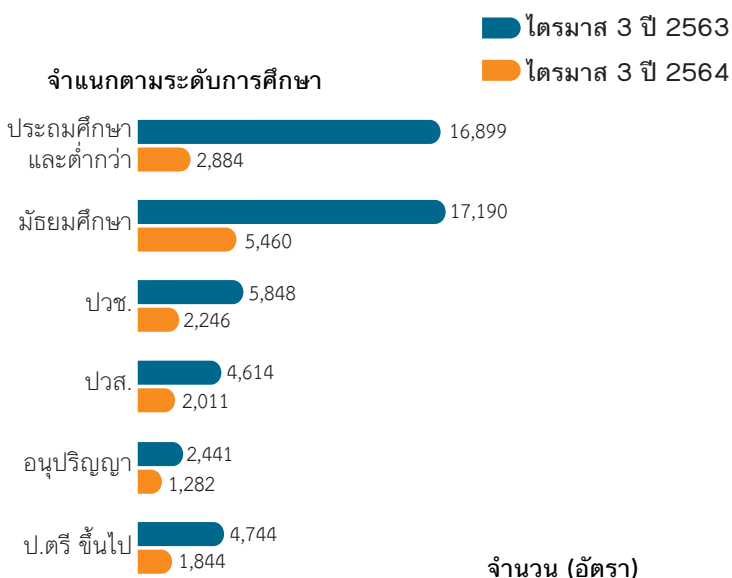
อุตสาหกรรมที่มีความต้องการแรงงานลดลง ได้แก่ การผลิต, การขายส่งและการขายปลีก การซ่อมยานยนต์ และจักรยานยนต์, เกษตรกรรม การป่าไม้และการประมง, การขนส่งและสถานที่เก็บสินค้า, การก่อสร้าง, กิจกรรมทางการเงินและการประกันภัย, กิจกรรมวิชาชีพ วิทยาศาสตร์และกิจกรรมทางวิชาการ, ที่พักแรมและบริการด้านอาหาร, กิจกรรมเกี่ยวกับข้อส่งหาริมทรัพย์, กิจกรรมการบริการด้านอื่น ๆ, การทำเหมืองแร่ และเหมืองหิน, การบริหารราชการการป้องกันประเทศ และการประกันสังคมภาคบังคับ, ข้อมูลข่าวสารและการสื่อสาร, กิจกรรมการบริการและบริกาสนับสนุน, การจัดหาหน้า การจัดการน้ำเสียและของเสียรวมถึงกิจกรรมที่เกี่ยวข้อง, ไฟฟ้า ก๊าซ ไอน้ำและระบบการปรับอากาศ, กิจกรรมด้านสุขภาพและงานสังคมสงเคราะห์, และกิจกรรมการจ้างงานในครัวเรือนกิจกรรมการผลิตสินค้า และบริการที่ทำขึ้นเองเพื่อใช้ในครัวเรือน ซึ่งไม่สามารถจำแนกกิจกรรมได้อย่างชัดเจน

แผนภูมิแสดงความต้องการแรงงาน จำแนกตามประเภทอาชีพ ไตรมาส 3 ปี 2564 และปี 2563



ประเภทอาชีพที่สถานประกอบการต้องการแรงงานมากที่สุด คือ อาชีพนานพื้นฐาน จำนวน 8,959 อัตรา คิดเป็นร้อยละ 56.97 (เช่น แรงงานในด้านการผลิตต่าง ๆ แรงงานทั่วไป, แรงงานด้านการประกอบ, แรงงานด้านการผลิต, พนักงานจัดส่งสินค้า, ผู้ขนส่งสินค้า) รองลงมาได้แก่ ช่างเทคนิคและผู้ปฏิบัติงานที่เกี่ยวข้อง จำนวน 2,521 อัตรา (ร้อยละ 16.03) พนักงานบริการ พนักงานขายในร้านค้าและตลาด จำนวน 1,608 อัตรา (ร้อยละ 10.22) เสมียนเจ้าหน้าที่ จำนวน 779 อัตรา (ร้อยละ 4.95) และผู้ปฏิบัติงานโดยใช้ฝีมือในธุรกิจต่าง ๆ จำนวน 644 อัตรา (ร้อยละ 4.09)

แผนภูมิแสดงความต้องการแรงงาน จำแนกตามระดับการศึกษา ไตรมาส 3 ปี 2564 และปี 2563

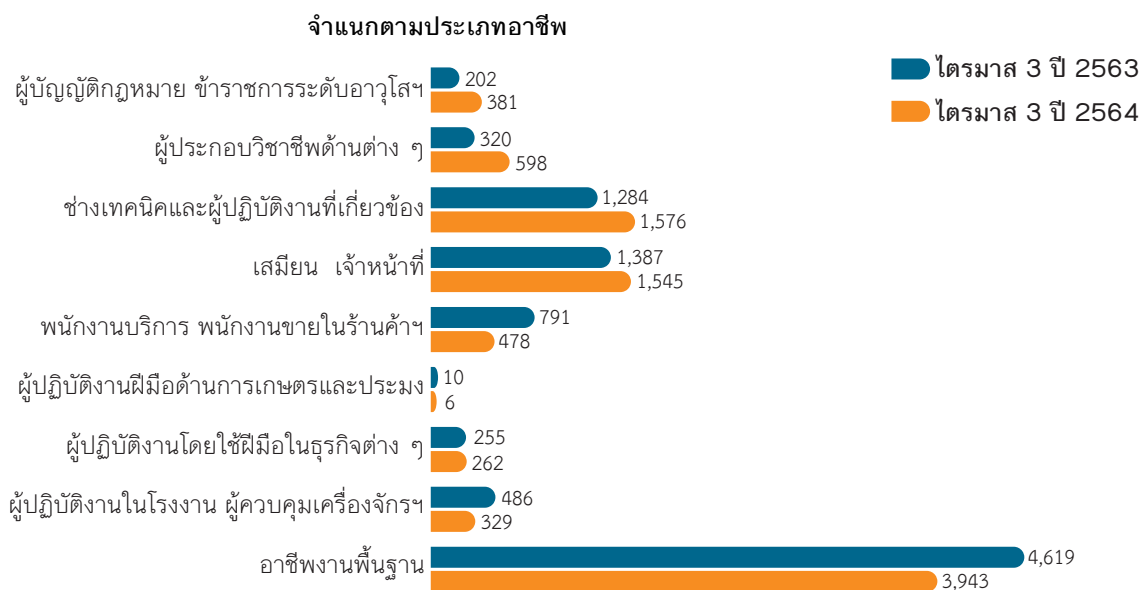


นายจ้าง/สถานประกอบการต้องการแรงงานที่จบการศึกษาระดับมัธยมศึกษา มากที่สุด คิดเป็นร้อยละ 34.72 รองลงมาคือ ระดับประถมศึกษาและต่ำกว่า ร้อยละ 18.34 ระดับปวช. ร้อยละ 14.28 ระดับปวส. ร้อยละ 12.79 ระดับปริญญาตรีขึ้นไป ร้อยละ 11.73 และระดับอนุปริญญา ร้อยละ 8.15 เมื่อเปรียบเทียบกับช่วงเดียวกันปีก่อน พบว่า ความต้องการแรงงานลดลงทุกระดับการศึกษา โดยประถมศึกษาและต่ำกว่า ลดลงมากที่สุด ร้อยละ 82.93 รองลงมาคือ ระดับมัธยมศึกษา ระดับปวช. ระดับปริญญาตรีขึ้นไป ระดับปวส. และระดับอนุปริญญา

ผู้สมัครงาน

ผู้สมัครงานที่มาใช้บริการมีจำนวน 9,118 คน เป็นเพศชาย 3,736 คน เพศหญิง 5,382 คน เป็นผู้จบการศึกษา ระดับมัธยมศึกษามากที่สุด จำนวน 3,215 คน คิดเป็นร้อยละ 35.26 รองลงมาคือ ระดับปริญญาตรีขึ้นไป ร้อยละ 26.41 ระดับประถมศึกษาและต่ำกว่า ร้อยละ 22.40 ระดับปวส. ร้อยละ 9.59 ระดับปวช. ร้อยละ 6.17 และระดับอนุปริญญา ร้อยละ 0.18 เมื่อเปรียบเทียบกับช่วงเดียวกันปีก่อน พบว่า ผู้สมัครงานลดลงร้อยละ 2.52

แผนภูมิแสดงผู้สมัครงานมาใช้บริการ จำแนกตามประเภทอาชีพ ไตรมาส 3 ปี 2564 และปี 2563



(อัตรา)

จากแผนภูมิ เมื่อพิจารณาตามประเภทอาชีพจะเห็นได้ว่าอาชีพงานพื้นฐาน มีจำนวนผู้มาสมัครงานมากที่สุด (เช่น แรงงานในด้านการผลิตต่าง ๆ แรงงานทั่วไป, แรงงานด้านการผลิต, แรงงานด้านการประกอบ, พนักงานจัดส่งสินค้า, แรงงานบรรจุ) เมื่อเปรียบเทียบกับช่วงเดียวกันปีก่อน พบว่า ประเภทอาชีพที่มีจำนวนผู้สมัครงานเพิ่มขึ้น ได้แก่ ผู้บัญญัติกฎหมาย ข้าราชการระดับอาวุโส ผู้จัดการ, ผู้ประกอบการวิชาชีพด้านต่าง ๆ, ช่างเทคนิคและผู้ปฏิบัติงานที่เกี่ยวข้อง, เสมียนเจ้าหน้าที่ และผู้ปฏิบัติงานโดยใช้ฝีมือในธุรกิจต่าง ๆ ส่วนอาชีพผู้ปฏิบัติงานฝีมือด้านการเกษตรและประมง, อาชีพพนักงานบริการ พนักงานขายในร้านค้าและตลาด, อาชีพผู้ปฏิบัติงานในโรงงาน ผู้ควบคุมเครื่องจักร และผู้ปฏิบัติงานด้านการประกอบ และอาชีพงานพื้นฐาน ที่มีจำนวนผู้สมัครงานลดลง

การบรรจุงาน

ผู้สมัครงานได้รับการบรรจุงานทั้งหมด จำนวน 6,495 คน เพศชาย 2,884 คน เพศหญิง 3,611 คน โดยเป็นการบรรจุงาน ในจังหวัดสมุทรสาครมากที่สุด ร้อยละ 36.72 ของผู้สมัครงานที่ได้รับการบรรจุงานทั้งหมด รองลงมา ได้แก่ จังหวัดนครปฐม ร้อยละ 25.34 จังหวัดราชบุรี ร้อยละ 10.10 เมื่อเปรียบเทียบกับช่วงเดียวกันปีก่อน พบว่า การบรรจุงานลดลงร้อยละ 18.49 โดยจังหวัดเพชรบุรี, จังหวัดประจวบคีรีขันธ์, จังหวัดกาญจนบุรี, จังหวัดนครปฐม, จังหวัดสุพรรณบุรี และจังหวัดสมุทรสาคร มีจำนวนการบรรจุงานเพิ่มขึ้น ส่วนจังหวัดราชบุรี และจังหวัดสมุทรสงคราม มีจำนวนการบรรจุงานลดลง

โดยผู้ที่มีการศึกษาระดับมัธยมศึกษาได้รับการบรรจุงานมากที่สุด คิดเป็นร้อยละ 38.80 รองลงมาได้แก่ ระดับประถมศึกษา และต่ำกว่า ร้อยละ 27.05 ระดับปริญญาตรีขึ้นไป ร้อยละ 18.35 ระดับปวส. ร้อยละ 9.11 ระดับปวช. ร้อยละ 6.54 และระดับอนุปริญญา มีเพียง ร้อยละ 0.14

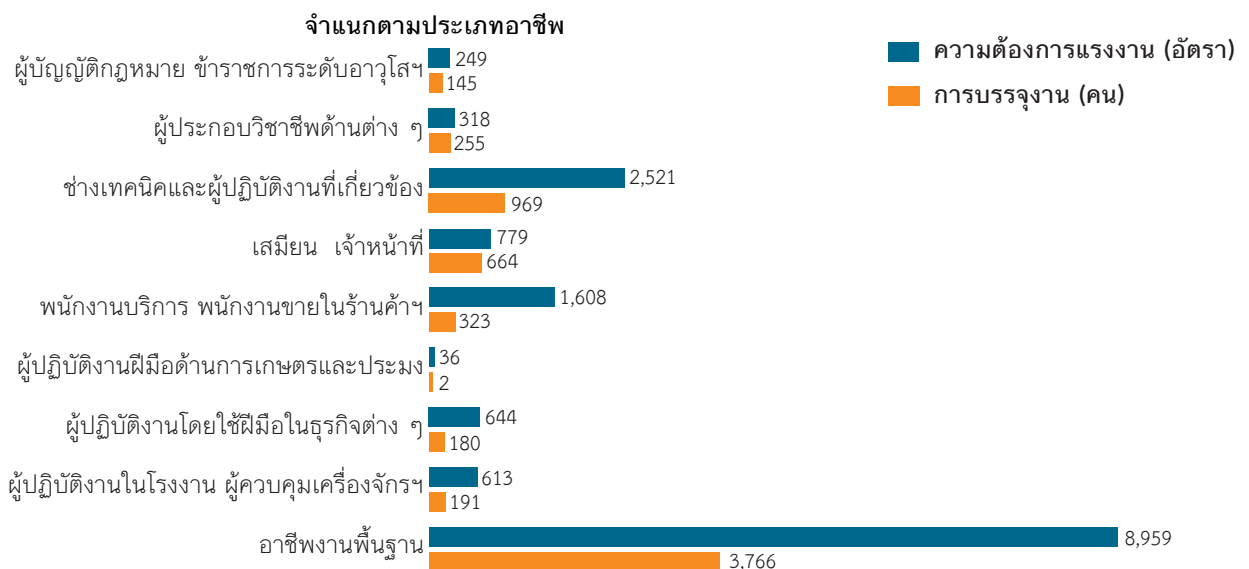


ตารางแสดงความต้องการแรงงาน และการบรรจุงาน จำแนกตามประเภทอุตสาหกรรม
ไตรมาส 3 ปี 2564

ประเภทอุตสาหกรรม	ตำแหน่งงาน (อัตรา)	การบรรจุงาน (คน)
เกษตรกรรมการป่าไม้และการประมง	192	32
การทำเหมืองแร่ และเหมืองหิน	116	45
การผลิต	10,607	4,508
ไฟฟ้า ก๊าซ ไอน้ำและระบบการปรับอากาศ	73	11
การจัดหาน้ำ การจัดการน้ำเสียและของเสียรวมถึงกิจกรรมที่เกี่ยวข้อง	19	2
การก่อสร้าง	372	59
การขนส่งและการขายปลีก การซ่อมยานยนต์ และจักรยานยนต์	2,903	998
การขนส่งและสถานที่เก็บสินค้า	185	94
ที่พักแรมและบริการด้านอาหาร	644	156
ข้อมูลข่าวสารและการสื่อสาร	90	16
กิจกรรมทางการเงินและการประกันภัย	88	57
กิจกรรมเกี่ยวกับก่อสร้างหัตถศิลป์	73	76
กิจกรรมวิชาชีพ วิทยาศาสตร์และกิจการทางวิชาการ	96	135
กิจกรรมการบริหารและบริการสนับสนุน	36	42
การบริหารราชการการป้องกันประเทศ และการประกันสังคมภาคบังคับ	112	83
การศึกษา	27	97
กิจกรรมด้านสุขภาพและงานสังคมสงเคราะห์	55	37
ศิลปะ ความบันเทิงและนันทนาการ	3	1
กิจกรรมการบริการด้านอื่น ๆ	35	46
กิจกรรมการจ้างงานในครัวเรือน ฯลฯ	1	0

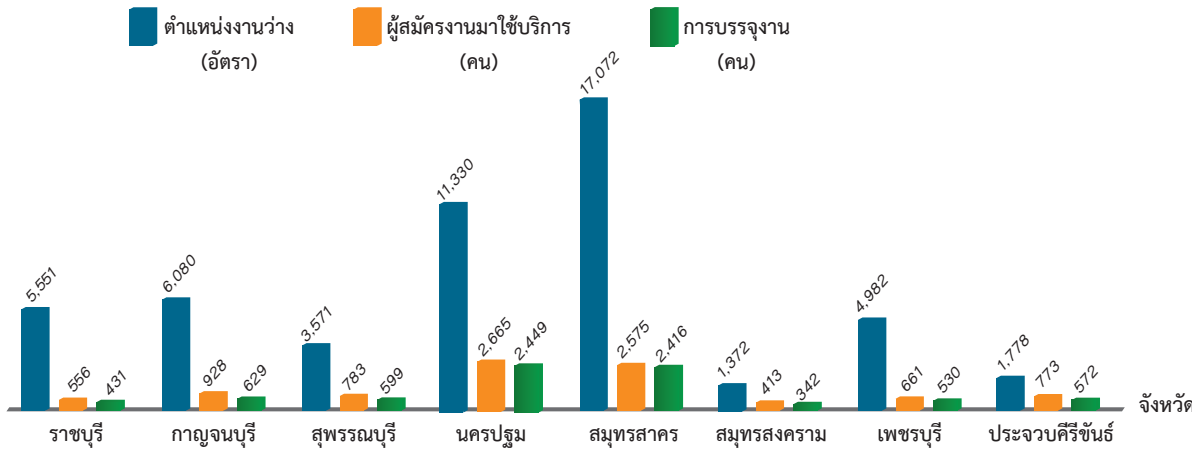
อุตสาหกรรมที่มีการบรรจุงานมากที่สุด คือ อุตสาหกรรมการผลิต มีการบรรจุงาน จำนวน 4,508 คน คิดเป็นร้อยละ 69.41 รองลงมาคือ การขนส่งและการขายปลีก การซ่อมยานยนต์ และจักรยานยนต์ จำนวน 998 คน (ร้อยละ 15.37) ที่พักแรมและบริการด้านอาหาร จำนวน 156 คน (ร้อยละ 2.40) กิจกรรมวิชาชีพ วิทยาศาสตร์และกิจการทางวิชาการ จำนวน 135 คน (ร้อยละ 2.08) การศึกษา จำนวน 97 คน (ร้อยละ 1.49) และอุตสาหกรรมอื่น ๆ จำนวน 601 คน (ร้อยละ 9.25)

แผนภูมิแสดงความต้องการแรงงาน และการบรรจุงาน จำแนกตามอาชีพ
ไตรมาส 3 ปี 2564



เมื่อพิจารณาตามประเภทอาชีพ พบว่า อาชีพงานพื้นฐาน มีการบรรจุงานมากที่สุด จำนวน 3,766 คน คิดเป็น ร้อยละ 57.98 (เช่น แรงงานในด้านการผลิตต่าง ๆ แรงงานทั่วไป, แรงงานด้านการประกอบ, แรงงานด้านการผลิต, พนักงานจัดส่งสินค้า, แรงงานบรรจุ) รองลงมาคือ ช่างเทคนิคและผู้ปฏิบัติงานที่เกี่ยวข้อง จำนวน 969 คน (ร้อยละ 14.92) เสมียน เจ้าหน้าที่ จำนวน 664 คน (ร้อยละ 10.22) พนักงานบริการ พนักงานขายในร้านค้าและ ตลาด จำนวน 323 คน (ร้อยละ 4.97) ผู้ประกอบวิชาชีพด้านต่าง ๆ จำนวน 255 คน (ร้อยละ 3.93)

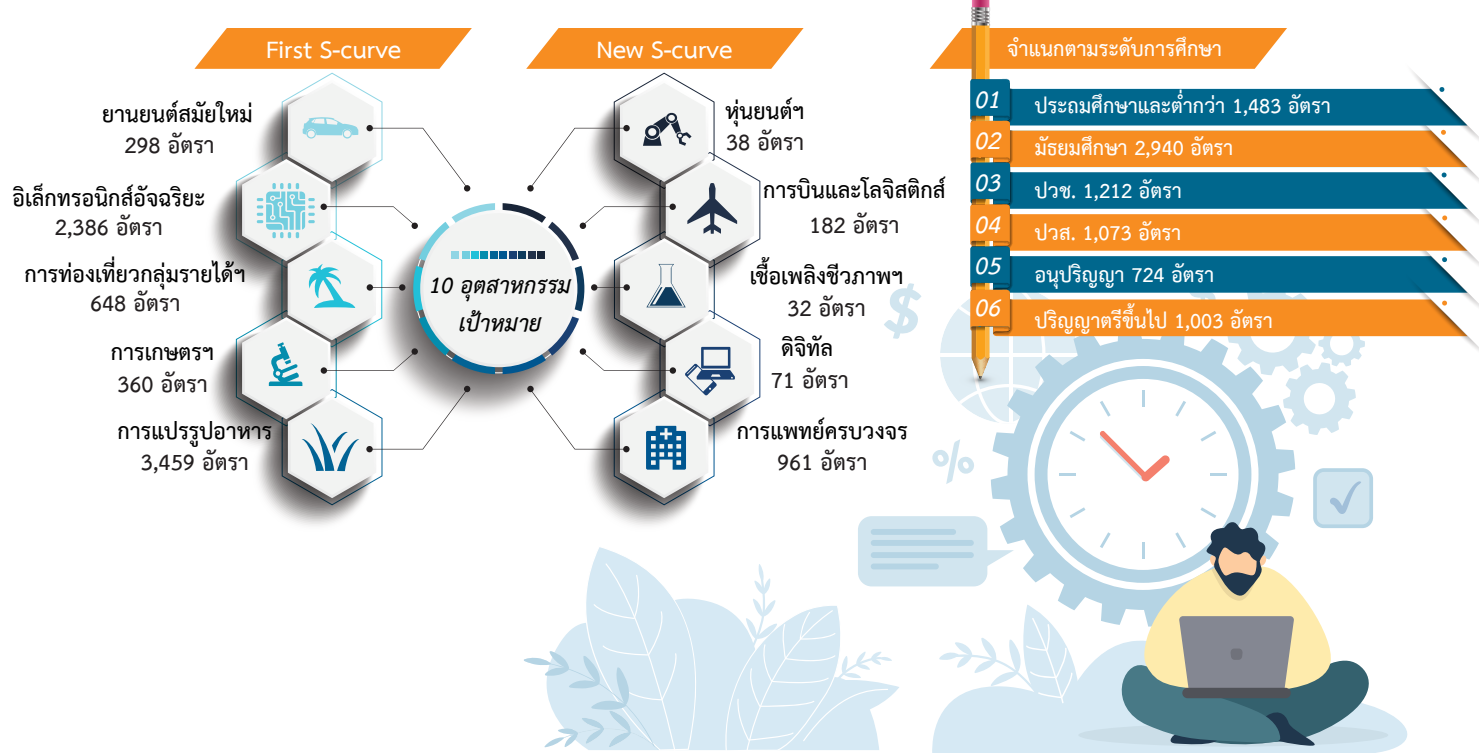
แผนภูมิแสดงความต้องการแรงงาน ผู้สมัครงานมาใช้บริการ และการบรรจุงาน จำแนกรายจังหวัด ไตรมาส 3 ปี 2564



ที่มา : ระบบบริการจัดหางานในประเทศผ่านระบบอิเล็กทรอนิกส์ (e-Service) กรมการจัดหางาน

ความต้องการแรงงานใน 10 อุตสาหกรรมเป้าหมาย

ไตรมาส 3 (ก.ค.-ก.ย.) ปี 2564 ภาคตะวันตกมีความต้องการแรงงานใน 10 อุตสาหกรรมเป้าหมาย จำนวน 8,435 อัตรา เพิ่มขึ้นร้อยละ 91.92 จากไตรมาสก่อน แต่ลดลงร้อยละ 66.96 จากช่วงเดียวกันปีก่อน โดยอุตสาหกรรม การแปรรูปอาหาร มีความต้องการมากที่สุด จำนวน 3,459 อัตรา (ร้อยละ 41.01) รองลงมาได้แก่ อุตสาหกรรม อิเล็กทรอนิกส์อัจฉริยะ จำนวน 2,386 อัตรา (ร้อยละ 28.29) อุตสาหกรรมการแพทย์ครบวงจร จำนวน 961 อัตรา (ร้อยละ 11.39)



โดยต้องการแรงงานที่มีการศึกษาระดับมัธยมศึกษามากที่สุด จำนวน 2,940 อัตรา (ร้อยละ 34.85) รองลงมา ได้แก่ ระดับประถมศึกษาและต่ำกว่า จำนวน 1,483 อัตรา (ร้อยละ 17.58) ระดับปวช. จำนวน 1,212 อัตรา (ร้อยละ 14.37) ระดับปวส. จำนวน 1,073 อัตรา (ร้อยละ 12.72) ระดับปริญญาตรีขึ้นไป จำนวน 1,003 อัตรา (ร้อยละ 11.89) และระดับอนุปริญญา จำนวน 724 อัตรา (ร้อยละ 8.58)

เมื่อพิจารณาเป็นรายจังหวัด พบว่า จังหวัดเพชรบุรี มีความต้องการแรงงานมากที่สุด จำนวน 2,830 อัตรา คิดเป็นร้อยละ 33.55 ของตำแหน่งงาน 10 อุตสาหกรรมเป้าหมายทั้งหมด รองลงมาได้แก่ สุพรรณบุรี จำนวน 1,410 อัตรา (ร้อยละ 16.72) นครปฐม จำนวน 1,222 อัตรา (ร้อยละ 14.49) สมุทรสาคร จำนวน 1,200 อัตรา (ร้อยละ 14.23)

ที่มา : ระบบบริการประชาชน (e-Service) กรมการจัดหางาน

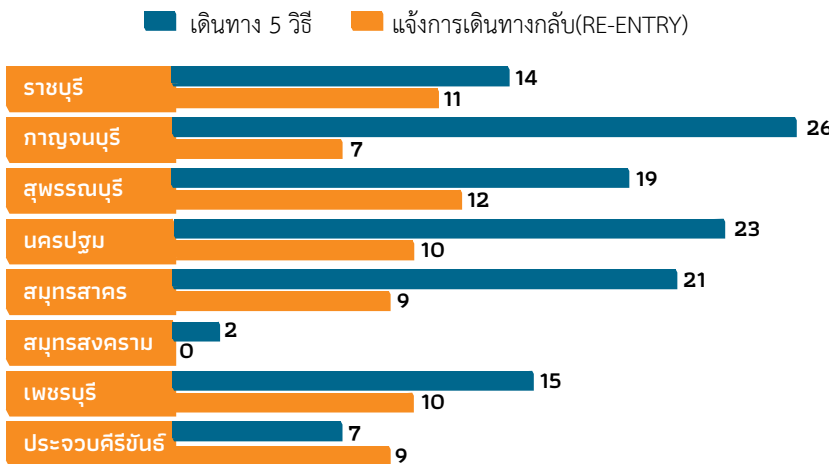
การเดินทางไปทำงานในต่างประเทศ

ภาคตะวันตกมีแรงงานได้รับอนุญาตให้เดินทางไปทำงานในต่างประเทศ จำนวน 195 คน หรือร้อยละ 1.57 ของแรงงานที่เดินทางไปทำงานต่างประเทศทั้งประเทศ เพิ่มขึ้นจากช่วงเดียวกันปีก่อน ประมาณ 1 เท่าเป็นเพศชาย ร้อยละ 66.67 เพศหญิง ร้อยละ 33.33 เดินทางไปทำงานโดย Re-entry มากที่สุดร้อยละ 34.87 รองลงมาคือ เดินทางด้วยตนเอง (ร้อยละ 33.85) นายจ้างพาลูกจ้างไปทำงาน (ร้อยละ 21.03) และกรมการจัดหางานจัดส่ง (ร้อยละ 5.13)

การเดินทางทุกประเภท ไตรมาส 3 ปี 2563 จำนวน 79 คน
 การเดินทางทุกประเภท ไตรมาส 3 ปี 2564 จำนวน 195 คน



ประเทศที่มีผู้เดินทางไปทำงานมากที่สุด 5 อันดับแรก

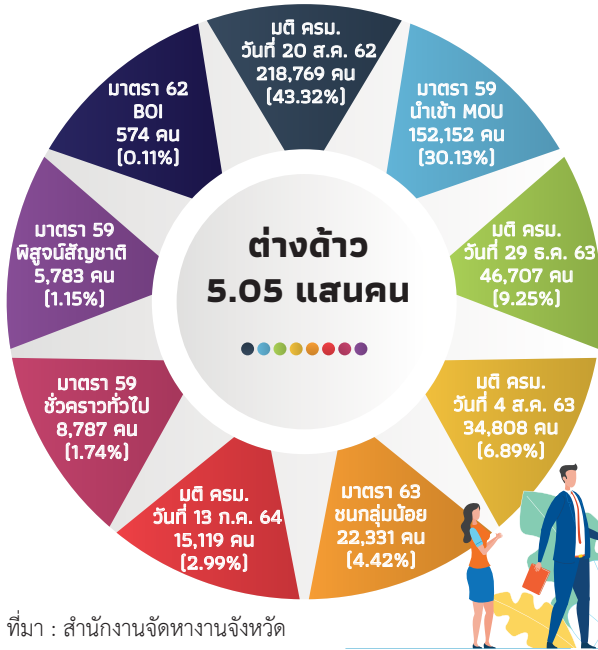


ที่มา : สำนักบริหารแรงงานไทยไปต่างประเทศ กรมการจัดหางาน

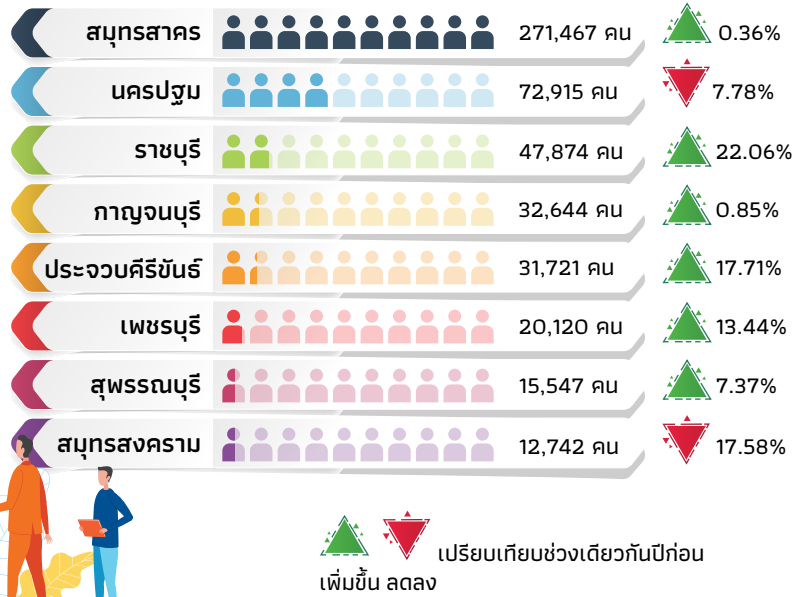
การทำงานของคนต่างด้าว

จากข้อมูลของสำนักงานจัดหางานจังหวัด 8 จังหวัดในภาคตะวันตก ไตรมาส 3 (ก.ค.-ก.ย.) ปี 2564 (ณ เดือนกันยายน) มีจำนวนแรงงานต่างด้าว ประมาณ 5.05 แสนคน เป็นแรงงานต่างด้าวตามมติครม. เมื่อวันที่ 20 ส.ค. 62 (MOU) ภายในประเทศ มากที่สุด จำนวน 218,769 คน คิดเป็นร้อยละ 43.32 ของจำนวนแรงงานต่างด้าวคงเหลือทั้งหมด รองลงมาได้แก่ แรงงานต่างด้าวนำเข้า (ร้อยละ 30.13) มติครม. เมื่อวันที่ 29 ธ.ค. 63 ผ่อนผันให้คนต่างด้าว 3 สัญชาติอยู่ในราชอาณาจักรทำงานอย่างถูกกฎหมายภายใต้การแพร่ระบาดเชื้อไวรัสโคโรนา 2019 ระลอกใหม่ (ร้อยละ 9.25) มติครม. วันที่ 4 ส.ค. 63 (ภายใต้สถานการณ์การแพร่ระบาดของโรคไวรัสโคโรนา 2019) (ร้อยละ 6.89) ชนกลุ่มน้อย (ร้อยละ 4.42) มติครม. วันที่ 13 ก.ค. 64 (ร้อยละ 2.99) ชั่วคราวทั่วไป (ร้อยละ 1.74) พิสูจน์สัญชาติ (ร้อยละ 1.15) และBOI (ร้อยละ 0.11) เมื่อเปรียบเทียบกับช่วงเดียวกันปีก่อน พบว่า จำนวนแรงงานต่างด้าวเพิ่มขึ้นร้อยละ 1.87

จำนวนคนต่างตัวคงเหลือ จำแนกตามประเภทการอนุญาตให้ทำงาน



จำนวนคนต่างตัวคงเหลือ จำแนกรายจังหวัด

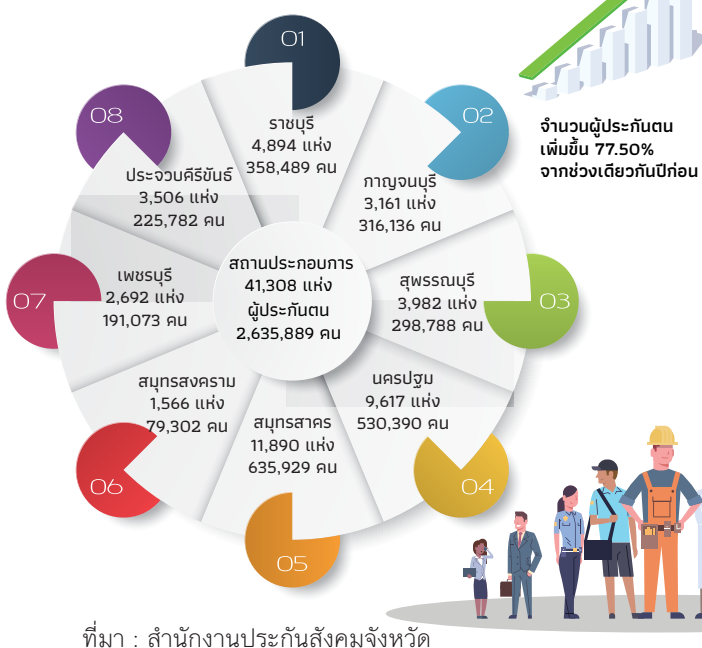


สถานประกอบการในระบบประกันสังคม

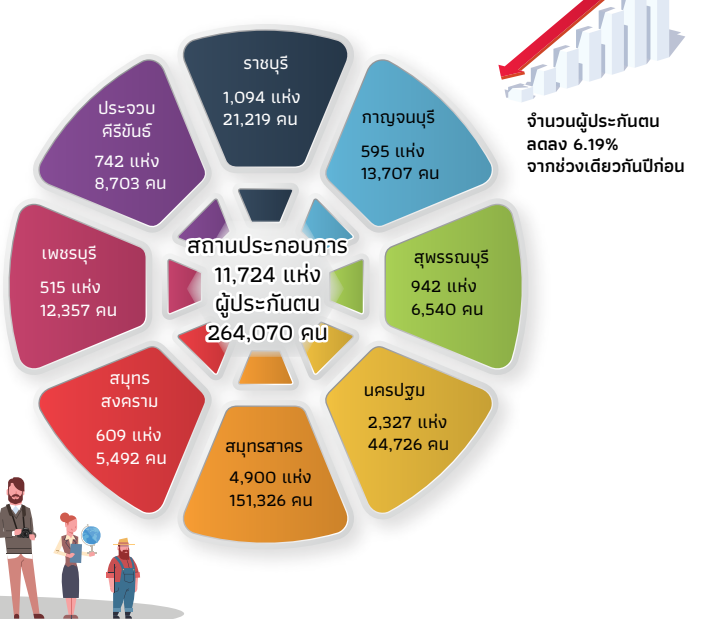
สถานประกอบการใน 8 จังหวัดภาคตะวันตกอยู่ในระบบประกันสังคม จำนวน 41,308 แห่ง เมื่อเปรียบเทียบกับ ไตรมาส 3 (ก.ค.-ก.ย.) ปี 2563 เพิ่มขึ้นร้อยละ 0.41 และจำนวนผู้ประกันตนเพิ่มขึ้น ร้อยละ 77.50 โดยมีผู้ประกันตน ประมาณ 2.64 ล้านคน แยกเป็น มาตรา 33 ประมาณ 1.04 ล้านคน มาตรา 39 ประมาณ 1.58 แสนคน และมาตรา 40 ประมาณ 1.44 ล้านคน โดยจังหวัดสมุทรสาคร มีสถานประกอบการที่ขึ้นทะเบียนในระบบประกันสังคม มากที่สุด ร้อยละ 28.78 รองลงมาได้แก่ จังหวัดนครปฐม ร้อยละ 23.28 และจังหวัดราชบุรี ร้อยละ 11.85

ในส่วนของผู้ประกันตน พบว่า จังหวัดสมุทรสาครมีลูกจ้างขึ้นทะเบียนเป็นผู้ประกันตน มากที่สุด ร้อยละ 24.13 รองลงมาคือ จังหวัดนครปฐม ร้อยละ 20.12 จังหวัดราชบุรี ร้อยละ 13.60

จำนวนสถานประกอบการ และผู้ประกันตนคงเหลือ ณ เดือนกันยายน 2564



แรงงานต่างตัวที่อยู่ในระบบประกันสังคมคงเหลือ ณ เดือนกันยายน 2564



งานและทักษะสำหรับโลกใหม่

งานสัมมนาสาธารณะที่ตีอาร์ไอประจำปี 2564 ดร. เสาวรัช รัตนคำฟู ผู้อำนวยการวิจัย ด้านนโยบายนวัตกรรม เพื่อการพัฒนาที่ยั่งยืน ที่ตีอาร์ไอ กล่าวในการนำเสนอหัวข้อ “งานและทักษะสำหรับโลกใหม่” ว่าโลกใหม่หลังโควิด-19 เป็นโลกของเศรษฐกิจดิจิทัล เศรษฐกิจใส่ใจ และเศรษฐกิจสีเขียว ซึ่งเกิดขึ้นตั้งแต่ก่อนเกิดโควิด-19 และเมื่อเกิดโควิด-19 ยิ่งกระตุ้นให้เศรษฐกิจเหล่านี้เติบโตมากขึ้น การเปลี่ยนโครงสร้างเศรษฐกิจที่มากับเศรษฐกิจเหล่านี้จะส่งผลต่อการเปลี่ยนแปลงของงานที่เกิดขึ้น

เศรษฐกิจดิจิทัล (Digital Economy) ผลของการล็อกดาวน์ในช่วงโควิด-19 ยิ่งทำให้คนเปลี่ยนพฤติกรรมมาใช้เทคโนโลยีดิจิทัลมากขึ้น ทำงานจากที่บ้านมากขึ้น ทำธุรกรรมออนไลน์มากขึ้น หลายธุรกิจเติบโตสูงอย่างก้าวกระโดด เช่น ธุรกิจ e-commerce งานที่มีความต้องการสูงและรายได้ดี ได้แก่ ผู้เชี่ยวชาญด้าน AI (AI Specialist) นักวิทยาศาสตร์ข้อมูล (Data Scientist) วิศวกรข้อมูล (Data Engineer) นักพัฒนาข้อมูลขนาดใหญ่ (Big Data Developer) นักพัฒนาเทคโนโลยีวิเคราะห์และจัดการข้อมูลธุรกิจ และผู้เชี่ยวชาญความปลอดภัยไซเบอร์ เป็นต้น

เศรษฐกิจใส่ใจ (Care Economy) การเกิดโควิด-19 ทำให้คนตระหนักถึงความสำคัญของสุขภาพกายและใจมากขึ้น แม้ว่าธุรกิจที่เกี่ยวกับเศรษฐกิจใส่ใจ เช่น สปา และฟิตเนส จะซบเซาลงไปบ้าง แต่น่าจะกลับมาฟื้นตัวและเติบโตได้หลังจากนี้ งานที่มีความต้องการสูงและรายได้ดี ได้แก่ นักสุขภาพจิต (Behavioral Health Technician) ผู้ช่วยนักกายภาพบำบัด (Physical Therapist Aides) นักรังสีวิทยา (Radiation Therapists) ผู้ฝึกซ้อมนักกีฬา (Athletic trainers) เป็นต้น

เศรษฐกิจสีเขียว (Green Economy) โควิด-19 เกิดควบคู่กับช่วงที่คนตื่นตัวด้านสิ่งแวดล้อมมากขึ้น เพราะสิ่งแวดล้อมส่งผลกระทบต่อสุขภาพธุรกิจสีเขียว เช่น ธุรกิจรถยนต์ไฟฟ้า และพลังงานทางเลือก เติบโตอย่างรวดเร็ว งานที่มีความต้องการสูงและรายได้ดี ได้แก่ นักเทคนิคด้านเชื้อเพลิงชีวภาพ นักเทคนิคด้านพลังงานหมุนเวียน นักการตลาดสีเขียว (Green Marketers) ผู้เชี่ยวชาญด้านทรัพยากรน้ำ เป็นต้น

ทักษะ 10 อันดับแรกที่เป็นที่ต้องการภายในปี 2025 แบ่งเป็น 4 กลุ่มใหญ่ดังนี้

กลุ่มที่ 1 การแก้ปัญหา ได้แก่ 1) การคิดวิเคราะห์และนวัตกรรม 2) การแก้ปัญหาที่ซับซ้อน 3) การคิดเชิงวิพากษ์ 4) ความคิดสร้างสรรค์ 5) การใช้เหตุผล

กลุ่มที่ 2 การจัดการตัวเอง ได้แก่ 1) การเรียนรู้ด้วยตัวเอง 2) การล้มแล้วลุกได้เร็ว การรับมือกับภาวะกดดัน และความยืดหยุ่น

กลุ่มที่ 3 การทำงานร่วมกับผู้อื่น คือ ความเป็นผู้นำและการสร้างอิทธิพลทางสังคม

กลุ่มที่ 4 การใช้เทคโนโลยี ได้แก่ 1) การใช้ และติดตามเทคโนโลยี 2) การออกแบบและโปรแกรมมิ่ง

สำหรับในประเทศไทย จากการศึกษาของตีอาร์ไอด้วยการสัมภาษณ์ผู้ประกอบการ และการวิเคราะห์ Big Data จากการประกาศหางานออนไลน์ 5 แสนตำแหน่ง พบว่า นอกจากทักษะวิชาชีพเฉพาะแล้ว ทักษะที่นายจ้างต้องการมากขึ้นอย่างชัดเจน นับตั้งแต่เกิดโควิด เมื่อเปรียบเทียบกับในช่วงก่อนโควิด ประกอบด้วยทักษะที่สำคัญ ได้แก่ **1) ทักษะด้านภาษาอังกฤษ 2) ทักษะด้านดิจิทัล 3) ทักษะการคิดเชิงวิพากษ์ (Critical thinking)** และจากการสัมภาษณ์เชิงลึก ยังพบว่า นายจ้างจำนวนมากต้องการพนักงานที่มี Soft skills เช่น ความสามารถในการสื่อสาร การทำงานเป็นทีม การมีความคิดสร้างสรรค์ ความเป็นมืออาชีพ และการปรับตัวได้เร็ว ซึ่งทั้งหมดนี้สอดคล้องกับทักษะความต้องการในต่างประเทศ แต่ความแตกต่างที่ชัดเจนคือ นายจ้างไทยต้องการพนักงานที่มีทักษะภาษาอังกฤษเพิ่มมากขึ้นในหลายอาชีพ

ทำไมระบบการศึกษาไทยจึงไม่สามารถผลิตผู้เรียนที่มีทักษะตรงกับความต้องการของตลาด

1) สถาบันการศึกษามีรายได้ส่วนใหญ่มาจากงบประมาณของรัฐ ทำให้รายได้ส่วนใหญ่ไม่ได้ผูกกับผลการปฏิบัติงานและรายได้ของผู้เรียน การอุดหนุนการศึกษาของรัฐแบบให้เงินโดยตรงแก่ สถาบันการศึกษา (supply-side financing) ทำให้สถาบันการศึกษาจัดการเรียนการสอนตามความพร้อมและความต้องการสถาบันมากกว่าการพัฒนาให้ผู้เรียนมีทักษะที่ตรงตามความต้องการของตลาด

2) ผู้เรียนมีข้อมูลไม่เพียงพอเกี่ยวกับคุณภาพของสถาบันการศึกษาในการฝึกทักษะให้ตรงกับความต้องการของตลาด ในการตัดสินใจเลือกเรียนในสถาบันการศึกษา

สถาบันการศึกษาส่วนใหญ่จึงไม่มีแรงจูงใจในการทำงานร่วมกับภาคเอกชน เพื่อรับรู้ทักษะที่ตลาดต้องการ และออกแบบปรับปรุงหลักสูตรร่วมกัน

หลายงานในโลกใหม่จะต้องการทักษะที่เปลี่ยนแปลงไปจากเดิม มีความหลากหลายและซับซ้อนมากขึ้น เช่น ช่างซ่อมรถยนต์ไฟฟ้าที่ต้องมีความรู้เกี่ยวกับระบบไฟฟ้าความดันสูง ซึ่งเป็นทักษะที่แตกต่างโดยสิ้นเชิงจากทักษะของช่างซ่อมรถยนต์ที่ใช้น้ำมันแบบเดิม ดังนั้น หากประเทศไทยไม่ปรับตัวให้ทัน จะทำให้คนจำนวนหนึ่งตกงาน ตัวอย่างเช่น ช่างซ่อมรถยนต์ที่ใช้น้ำมันในปัจจุบัน ต้องมีความรู้เกี่ยวกับชิ้นส่วนต่าง ๆ ของรถยนต์ รถยนต์ที่ใช้น้ำมันแบบปัจจุบันมีชิ้นส่วนที่เคลื่อนไหว จำนวนมากถึง 2 พันชิ้น ทำให้รถยนต์เสียได้ง่ายและบ่อย แต่รถไฟฟ้าชิ้นส่วนที่เคลื่อนไหวลดลงเหลือประมาณ 20 ชิ้น ทำให้การซ่อมแซมลดลงแต่การดูแลรักษาแบตเตอรี่จะสำคัญมากขึ้น แบตเตอรี่รถไฟฟ้าแตกต่างจากรถยนต์แบบเดิม เช่น มีความดันไฟฟ้าสูงถึง 800 โวลต์ ทำให้การซ่อมแซมต้องใช้ทักษะที่แตกต่าง ต้องมีความรู้เกี่ยวกับระบบไฟฟ้าที่มีความยากมากกว่า **ปัญหาคือ ช่างซ่อมรถยนต์ในประเทศไทยที่มีอยู่จำนวนมาก ส่วนใหญ่มีความรู้ช่างกล จะปรับตัวอย่างไร**

งานในโลกใหม่ที่มีรายได้ดีล้วนต้องการทักษะที่เปลี่ยนแปลงไปจากเดิม มีความหลากหลายและซับซ้อนมากขึ้น ในต่างประเทศรัฐบาลของหลายประเทศ เช่น สิงคโปร์ และอังกฤษ มีการตื่นตัวอย่างมากในการสนับสนุนประชาชนให้ยกระดับทักษะเพื่อให้ทันกับโลกที่เปลี่ยนแปลงไป หากประเทศไทยต้องการให้คนไทยมีงานทำและรายได้ดีในโลกใหม่ ภาครัฐควรช่วยให้คนไทยสามารถยกระดับทักษะให้สูงขึ้น โดยการสร้างความรับผิดชอบของระบบการศึกษาควบคู่ไปกับการขยายโอกาสของคนไทยในการเข้าถึงการพัฒนาทักษะโดย ดร. เสาวรัช รัตนคำฟู ได้ให้ข้อเสนอแนะต่อภาครัฐในการดำเนินการ ดังนี้

1. **แจกคู่มือฝึกทักษะ** โดยแจกคนอายุ 18 ปีขึ้นไปทุกคน เช่น คนละ 6 พันบาททุกสามปี และให้ผู้เรียนสามารถเลือกฝึกทักษะที่ต้องการได้จากสถาบันที่ผ่านการรับรองคุณภาพ ทั้งนี้ ในอนาคต อาจพัฒนาคู่มือเป็น NFT (สินทรัพย์ดิจิทัลที่ใช้บล็อกเชน) เพื่อกันไม่ให้มีการขายสิทธิไปให้ผู้อื่น

2. **สร้างความรับผิดชอบของสถาบันการศึกษาและสถาบันฝึกอบรม** โดยเผยแพร่ข้อมูลการมีงานทำและรายได้ของผู้เรียนรายสถาบันและสาขาวิชา เพื่อให้ผู้เรียนมีข้อมูลในการตัดสินใจเลือกเข้าเรียนในสถาบันการศึกษา และสาขาวิชาต่าง ๆ

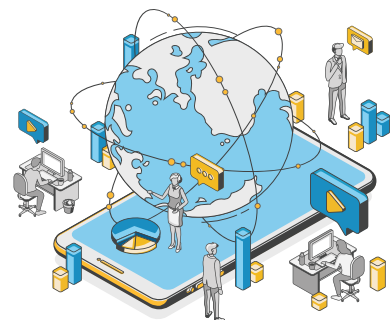
3. **ลดข้อจำกัดในการผลิตวิชาชีพที่มีความต้องการสูง เช่น ผู้ช่วยพยาบาล และพยาบาล** ปัจจุบัน มีข้อบังคับสภาการพยาบาล ที่ให้สถาบันการศึกษาใหม่ที่อยากเปิดสอนหลักสูตรพยาบาล ต้องทำโครงการร่วมกับสถาบันการศึกษาพี่เลี้ยง และสถาบันการศึกษาพี่เลี้ยงหนึ่งแห่งสามารถทำข้อตกลงเป็นพี่เลี้ยงให้สถาบันการศึกษาใหม่ได้ไม่เกินหนึ่งแห่ง แม้ว่า ข้อจำกัดนี้น่าจะมีขึ้นเพื่อมุ่งรับประกันคุณภาพ แต่จริง ๆ มีวิธีรับประกันคุณภาพได้อีกหลายวิธีที่สร้างอุปสรรคที่ไม่จำเป็นน้อยกว่า และไม่เป็นการกีดกันรายใหม่ ดังนั้น ควรพิจารณายกเลิก เนื่องจากข้อจำกัดนี้ทำให้ไม่สามารถผลิตพยาบาลได้มากขึ้นเร็วพอ ทั้งที่ เรากำลังเข้าสู่เศรษฐกิจใส่ใจ ซึ่งมีความต้องการบุคลากรทางการแพทย์สูง โดยเฉพาะพยาบาล และผู้ช่วยพยาบาล

4. **เพื่อขยายโอกาสของคนไทยในการเข้าถึงการพัฒนาทักษะในโลกเศรษฐกิจดิจิทัล ภาครัฐควรเพิ่มการเข้าถึงอินเทอร์เน็ตและคอมพิวเตอร์สำหรับผู้ที่อยู่ในพื้นที่ห่างไกล โดยเฉพาะ เด็กยากจนในพื้นที่ห่างไกล เพื่อไม่ให้เกิดการตกหล่นในยุคเศรษฐกิจดิจิทัล**

ที่มา : <http://tdri.or.th>

โดย เสาวรัช รัตนคำฟู

คัดย่อโดย : ศูนย์บริหารข้อมูลตลาดแรงงานภาคตะวันตก



บริการข้อมูลข่าวสารตลาดแรงงานผ่านเว็บไซต์

www.doe.go.th

- 01 » บริการข้อมูลข่าวสารตลาดแรงงาน [LMI] <http://www.doe.go.th/lmia>
บริการข้อมูลพื้นฐานด้านแรงงานรายจังหวัด ข่าวสารตลาดแรงงาน
สถานการณ์ตลาดแรงงาน และข้อมูลงานวิจัย
- 02 » บริการจัดหางานในประเทศผ่านระบบอิเล็กทรอนิกส์ [e-Service] <https://smartjob.doe.go.th>
บริการข้อมูลตำแหน่งงานว่างทั้งในและต่างประเทศ ตำแหน่งงานว่างสำหรับผู้สูงอายุและผู้พิการ
สำหรับนายจ้างสถานประกอบการและคนหางาน
- 03 » บริการส่งเสริมการมีงานทำ เน้นแวนอาชีพ <http://www.doe.go.th/vgnew>
บริการข้อมูลเน้นแวนอาชีพ ข้อมูลการประกอบอาชีพอิสระ
การรับงานไปทำที่บ้าน และศูนย์ข้อมูลอาชีพ
- 04 » บริการข้อมูลการไปทำงานต่างประเทศ <http://www.doe.go.th/overseas>
บริการข้อมูลการไปทำงานต่างประเทศโดยรัฐ ข้อแนะนำ ข้อควรรู้ก่อนเดินทาง
ไปทำงานต่างประเทศ ข้อมูลสินเชื่อการไปทำงานต่างประเทศและค้นหาบริษัทจัดหางาน
- 05 » บริการเกี่ยวกับการตรวจและคุ้มครอง <http://www.doe.go.th/ipd>
รับเรื่องร้องทุกข์ของคนหางานที่เดินทางไปทำงานต่างประเทศ
บริการงานทะเบียนและตรวจสอบบริษัทจัดหางานในประเทศ
- 06 » บริการเกี่ยวกับการจัดระบบแรงงานต่างด้าว <http://www.doe.go.th/alien>
บริการพิจารณาขออนุญาตการทำงานของคนต่างด้าวในระบบจัดระบบนำเข้าคนต่างด้าว
และแรงงานต่างด้าวหลบหนีเข้าเมือง

มาตรฐานทางคุณธรรมและจริยธรรมฯ

- ข้อ 1 ปฏิบัติงานด้วยความซื่อสัตย์มีคุณธรรมและเสมอภาค
- ข้อ 2 ให้บริการด้วยความเต็มใจ รวดเร็วและประทับใจ
- ข้อ 3 มีมนุษยสัมพันธ์ ชยัน อดทน สามัคคี มีวินัย
- ข้อ 4 พัฒนาตนเองและหน่วยงาน สรรค์สร้างสังคม
- ข้อ 5 ศรัทธารักษาเกียรติ และศักดิ์ศรีของหน่วยงาน



ศูนย์บริหารข้อมูลตลาดแรงงานภาคตะวันตก



www.doe.go.th/lmi_ratchaburi



www.facebook.com/LMIWestern



Youtube ช่อง “Western LMI Station”