



วารสาร

ปีที่ 13 ฉบับที่ 12 ประจำเดือนธันวาคม 2564

สถานการณ์ตลาดแรงงานภาคกลาง

กรุงเทพมหานคร ~ สมุทรปราการ ~ นนทบุรี ~ ปทุมธานี ~ พระนครศรีอยุธยา ~ ชัยนาท ~ ลพบุรี ~ สระบุรี ~ สิงห์บุรี ~ อ่างทอง



ความต้องการแรงงานในภาคกลางโดยรวมลดลง จากช่วงเดียวกันของปีก่อนร้อยละ 16.15
อุตสาหกรรมที่มีความต้องการแรงงานมากที่สุด 3 อันดับแรก

- การผลิต
- กิจกรรมทางวิชาชีพ วิทยาศาสตร์ ฯ
- การขายส่ง การขายปลีก ฯ

บทบรรณาธิการ...

สถานการณ์ตลาดแรงงานภาคกลาง ข้อมูลเดือนพฤศจิกายน 2564 เปรียบเทียบกับช่วงเดียวกันของปีก่อน ความต้องการแรงงานโดยรวมลดลงร้อยละ 16.15 สาขาอาชีพที่มีความต้องการแรงงานมากที่สุด คือ แรงงานบรรจุผลิตภัณฑ์ การเดินทางไปทำงานต่างประเทศลดลงร้อยละ 17.14 ในขณะที่การอนุญาตให้คนต่างด้าวทำงานใหม่ลดลงร้อยละ 21.13 สำหรับภาวะการลงทุน จำนวนโรงงานขออนุญาตเปิดกิจการใหม่ลดลงร้อยละ 34.43 และการจ้างงานลดลง ร้อยละ 49.47

หากท่านมีข้อคิดเห็นหรือข้อเสนอแนะ สามารถติดต่อได้ที่
E-mail: lmi@doe.go.th lmicenter@windowslive.com

คณะผู้จัดทำ...

อำนวยการโดย : นางสาวสุกกุล ไตรรัตน์ผลาด
ผู้อำนวยการกองบริหารข้อมูลตลาดแรงงาน
จัดทำโดย : ศูนย์บริหารข้อมูลตลาดแรงงาน
กองบริหารข้อมูลตลาดแรงงาน กรมการจัดหางาน

สารบัญ...

การว่างงานและการเลิกจ้าง	2
ภาวะความต้องการแรงงาน	2
ภาวะการลงทุน	3
การไปทำงานต่างประเทศ	4
การทำงานของคนต่างด้าว	4



แบบสอบถาม
ความพึงพอใจ



เพจ Facebook <http://doe.go.th/lmia>



ขอความกรุณาตอบแบบสอบถามเพื่อการพัฒนา
และปรับปรุงการให้บริการข้อมูลข่าวสารตลาดแรงงาน

สถานการณ์การว่างงานและการเลิกจ้าง

สถานการณ์การว่างงานและการเลิกจ้างในภาคกลาง เดือนพฤศจิกายน 2564 มีผู้ประกันตนในระบบประกันสังคม (มาตรา 33) จำนวน 5,942,349 คน และมีผู้ประกันตนมาขึ้นทะเบียนขอรับประโยชน์ทดแทนกรณีว่างงาน จำนวน 95,957 คน คิดเป็นร้อยละ 1.61 ของผู้ประกันตนมาตรา 33 เมื่อเปรียบเทียบกับช่วงเดียวกันของปีก่อน พบว่า มีผู้ขอรับประโยชน์ทดแทนลดลงจำนวน 65,300 คน คิดเป็นร้อยละ 40.49 โดยสาเหตุการว่างงานจากการลาออกมากที่สุด ร้อยละ 63.80 รองลงมาคือ การเลิกจ้าง ร้อยละ 32.58 และสิ้นสุดสัญญาจ้าง ร้อยละ 3.62

เลิกจ้าง

(31,266 คน)

เทียบกับ พ.ย. 63 61.73% 81,709 คน
เทียบกับ ต.ค. 64 5.37% 33,041 คน

ลาออก

(61,216 คน)

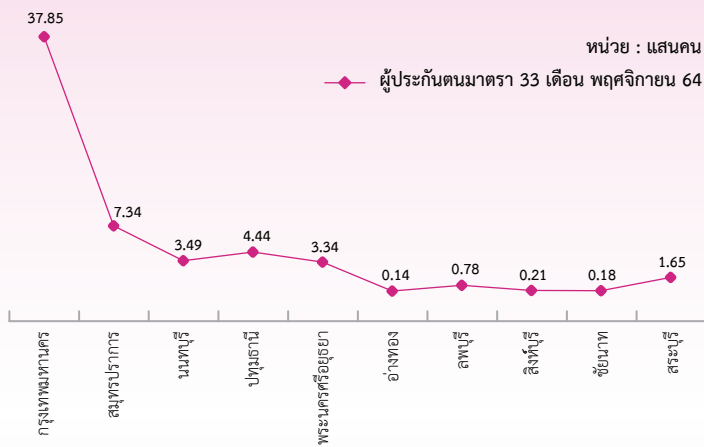
เทียบกับ พ.ย. 63 17.71% 74,393 คน
เทียบกับ ต.ค. 64 8.64% 56,346 คน

สิ้นสุดสัญญาจ้าง

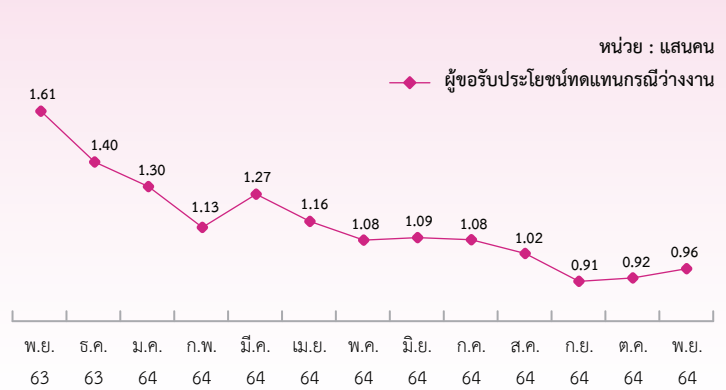
(3,475 คน)

เทียบกับ พ.ย. 63 32.59% 5,155 คน
เทียบกับ ต.ค. 64 26.41% 2,749 คน

ผู้ประกันตนมาตรา 33



ผู้ขอรับประโยชน์ทดแทนกรณีว่างงาน



ภาวะความต้องการแรงงานภาคกลาง

ข้อมูลการให้บริการจัดหางานของกรมการจัดหางาน เดือนพฤศจิกายน 2564 ภาคกลางมีความต้องการแรงงาน จำนวน 10,362 อัตรา สาขาอุตสาหกรรมที่มีความต้องการแรงงานมากที่สุด คือ การขายปลีกยกเว้นยานยนต์และจักรยานยนต์ โดยมีความต้องการผู้ที่จบการศึกษาระดับมัธยมศึกษามากที่สุด สำหรับสาขาอาชีพที่มีความต้องการมากที่สุด คือ แรงงานบรรจุผลิตภัณฑ์

ความต้องการแรงงาน (10,362 อัตรา)

พฤศจิกายน 63 12,358 อัตรา 16.15% YoY
ตุลาคม 64 6,691 อัตรา 54.86% MoM

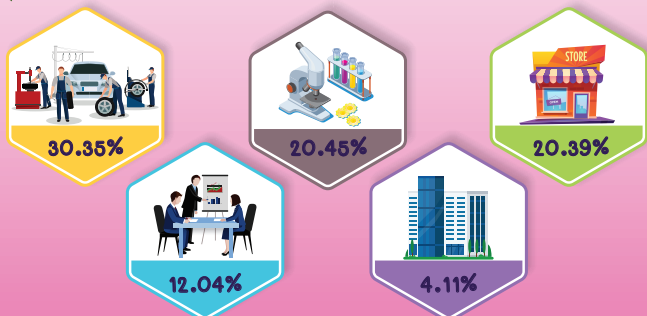
ผู้สมัครงานที่มาใช้บริการ (4,390 คน)

พฤศจิกายน 63 15,284 คน 71.28% YoY
ตุลาคม 64 5,606 คน 21.69% MoM

การบรรจุงาน (2,366 คน)

พฤศจิกายน 63 13,629 คน 82.64% YoY
ตุลาคม 64 1,967 คน 20.28% MoM

อุตสาหกรรมที่มีความต้องการแรงงานมาก 5 อันดับ

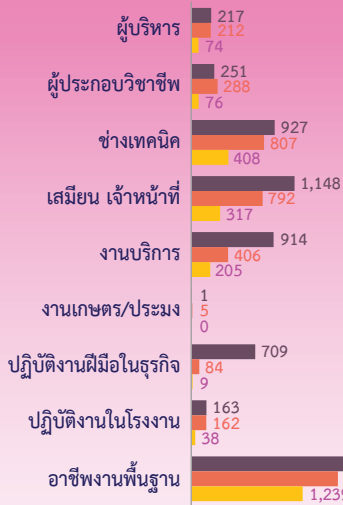


- การผลิต 3,145 อัตรา
- กิจกรรมทางวิชาชีพ วิทยาศาสตร์ และวิชาการ 2,119 อัตรา
- การขายส่ง การขายปลีก 2,113 อัตรา
- กิจกรรมการบริหารและบริการสนับสนุน 1,248 อัตรา
- กิจกรรมมอส์ฮารีมทรัพย์ 426 อัตรา

ความต้องการแรงงานจำแนกตามจังหวัด

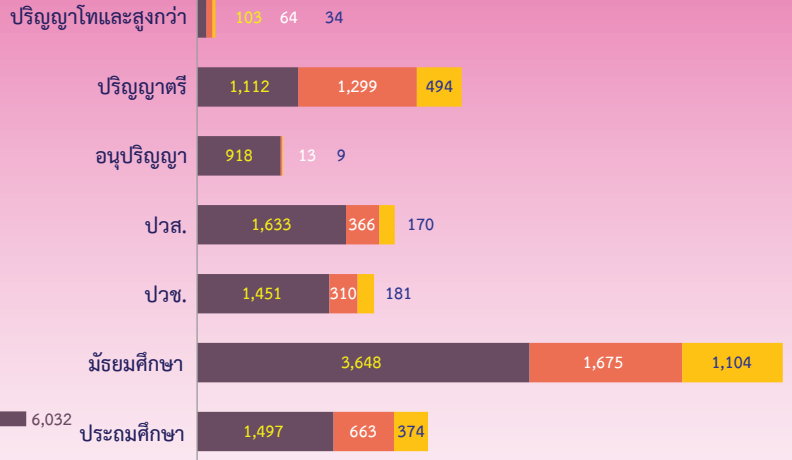


จำแนกตามกลุ่มอาชีพ



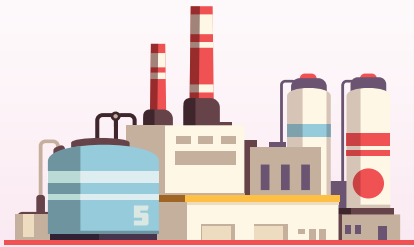
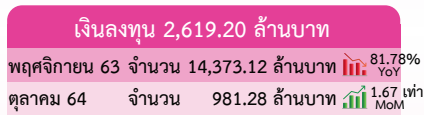
■ ความต้องการแรงงาน (อัตรา)
 ■ ผู้สมัครงานที่มาใช้บริการ (คน)
 ■ การบรรจุงาน (คน)

จำแนกตามระดับการศึกษา

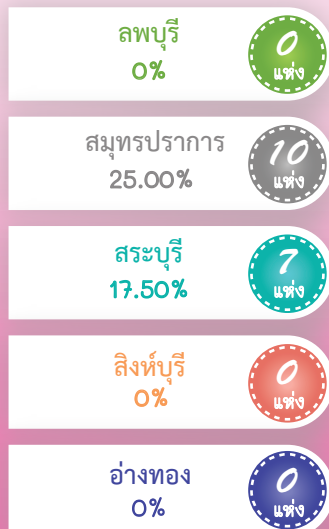
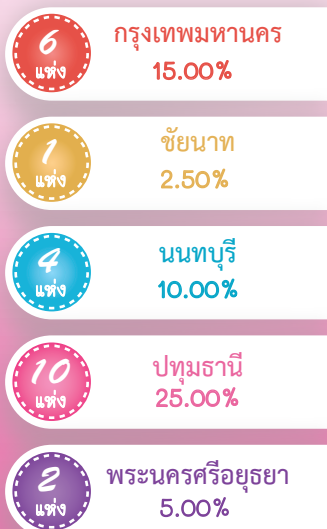


ภาวะการลงทุน

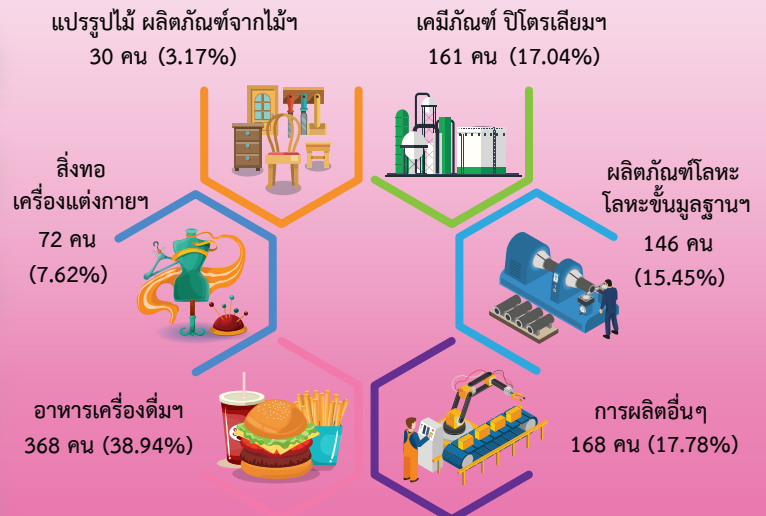
ข้อมูลจากกรมโรงงานอุตสาหกรรม การลงทุนใน 10 จังหวัดภาคกลาง เดือนพฤศจิกายน 2564 มีจำนวนโรงงานที่ได้รับอนุญาตให้เปิดกิจการใหม่ จำนวน 40 แห่ง ลดลงร้อยละ 34.43 จำนวนเงินลงทุน 2,619.20 ล้านบาท ลดลงร้อยละ 81.78 และการจ้างงานจำนวน 945 คน ลดลงร้อยละ 49.47 เมื่อเปรียบเทียบกับช่วงเดียวกันของปีก่อน โดยจังหวัดสมุทรปราการและปทุมธานี มีจำนวนโรงงานขอเปิดกิจการใหม่มากที่สุด



โรงงานที่ได้รับการอนุญาตให้ประกอบกิจการใหม่



การจ้างงาน จำแนกตามประเภทกิจการ



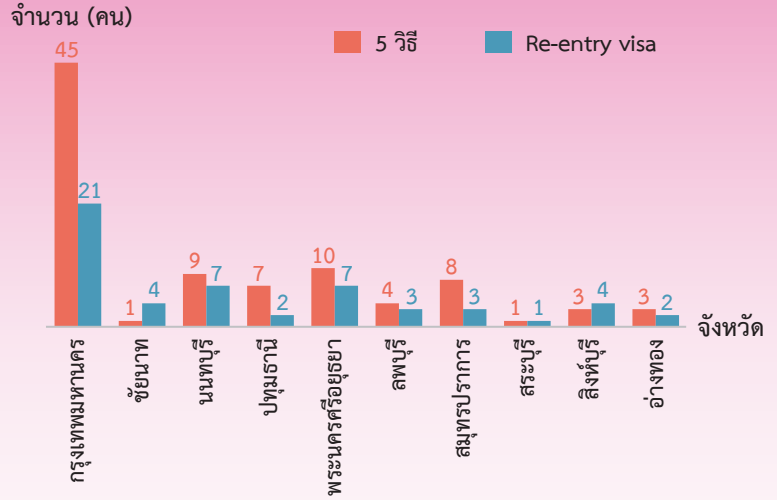
การไปทำงานต่างประเทศ

ข้อมูลจากกองบริหารแรงงานไทยไปต่างประเทศ แรงงานไทยใน 10 จังหวัดภาคกลาง ได้รับอนุญาตให้เดินทางไปทำงานต่างประเทศ เดือนพฤศจิกายน 2564 จำนวน 145 คน จำแนกการเดินทาง 5 วิธี จำนวน 91 คน และ RE-ENTRY VISA จำนวน 54 คน เปรียบเทียบกับช่วงเดียวกันของปีก่อนลดลงร้อยละ 17.14 และเปรียบเทียบกับเดือนก่อนเพิ่มขึ้นร้อยละ 25.00

จำแนกตามประเภทการเดินทาง

พฤศจิกายน 63	พฤศจิกายน 64
23	40
เดินทางด้วยตนเอง	
2	13
กรมการจัดหางานจัดส่ง	
52	28
นายจ้างพาไปทำงาน	
4	0
นายจ้างส่งไปฝึกงาน	
52	10
บริษัทจัดหางานจัดส่ง	
42	54
Re-entry visa	

จำแนกตามรายจังหวัด

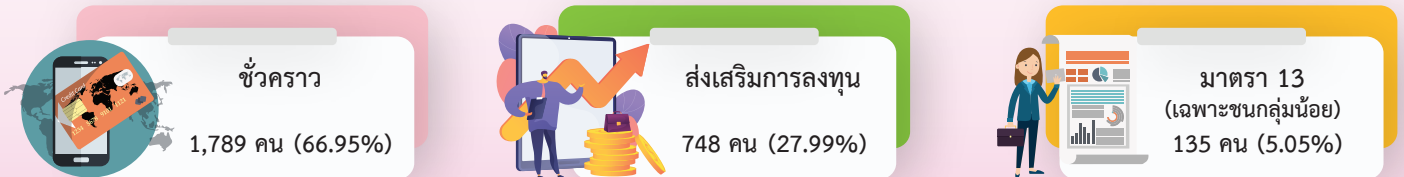


5 อันดับประเทศที่แรงงานไทยเดินทางไปทำงานมากที่สุด

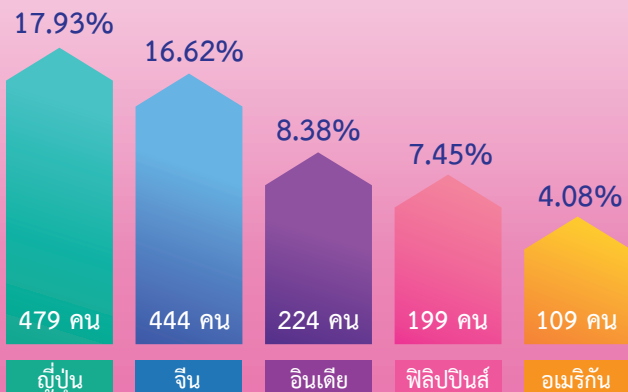


การทำงานของคนต่างด้าว

ข้อมูลจากสำนักบริหารแรงงานต่างด้าว คนต่างด้าวที่ได้รับอนุญาตให้ทำงานใหม่ใน 10 จังหวัดภาคกลางเดือนพฤศจิกายน 2564 จำนวน 2,672 คน เมื่อเปรียบเทียบกับช่วงเดียวกันของปีก่อนลดลงร้อยละ 21.13 และเปรียบเทียบกับเดือนก่อนเพิ่มขึ้นร้อยละ 30.09 โดยจำแนกเป็นประเภทชั่วคราว ส่งเสริมการลงทุน และมาตรา 13 (เฉพาะชนกลุ่มน้อย)



5 สัญชาติที่ขออนุญาตทำงาน (ขอใหม่) มากที่สุด



จำแนกตามจังหวัด

กรุงเทพมหานคร	2,195 คน (82.15%)	นนทบุรี	81 คน (3.03%)
สมุทรปราการ	185 คน (6.92%)	สระบุรี	14 คน (0.52%)
พระนครศรีอยุธยา	118 คน (4.42%)	สิงห์บุรี	4 คน (0.15%)
ปทุมธานี	60 คน (2.25%)	อ่างทอง	9 คน (0.34%)
ลพบุรี	4 คน (0.15%)	ชัยนาท	2 คน (0.07%)

ขอความกรุณาตอบแบบสอบถามเพื่อการพัฒนา และปรับปรุงการให้บริการข้อมูลข่าวสารตลาดแรงงาน



แบบสอบถามความพึงพอใจ
ต่อวารสารสถานการณ์ตลาดแรงงาน



กองบริหารข้อมูลตลาดแรงงาน กรมการจักหางาน



02-245-1581



lmicenter@windowslive.com