



วารสาร

ปีที่ 30 ฉบับที่ 1 ประจำเดือนมกราคม 2565

# สถานการณ์ตลาดแรงงาน



- 👷 ผู้ประกันตนในระบบประกันสังคม (มาตรา 33) จำนวน 11,137,211 คน
- 👷 ผู้ขอรับประโยชน์ทดแทนกรณีว่างงาน จำนวน 253,348 คน
- 👷 ความต้องการแรงงาน ณ เดือนธันวาคม 2564 ลดลงร้อยละ 16.82

## CONTENTS

## บทบรรณาธิการ...

1 สถานการณ์การว่างงานและการเลิกจ้าง

2 ภาวะความต้องการแรงงาน

3 การไปทำงานต่างประเทศ

4 การทำงานของคนต่างด้าว

สถานการณ์ตลาดแรงงานเดือนธันวาคม 2564 นายจ้าง/สถานประกอบการแจ้งความต้องการแรงงานผ่านกรมการจัดหางานจำนวน 27,361 อัตรา ลดลงจากช่วงเดียวกันของปีก่อน ร้อยละ 16.82 ผู้ประกันตนในระบบประกันสังคม (มาตรา 33) จำนวน 11,137,211 คน และมีผู้ขอรับประโยชน์ทดแทนกรณีว่างงาน จำนวน 253,348 คน ลดลงจากช่วงเดียวกันของปีก่อน ร้อยละ 35.86 สาเหตุการว่างงานมากที่สุด คือ ลาออกจากงาน ร้อยละ 68.89

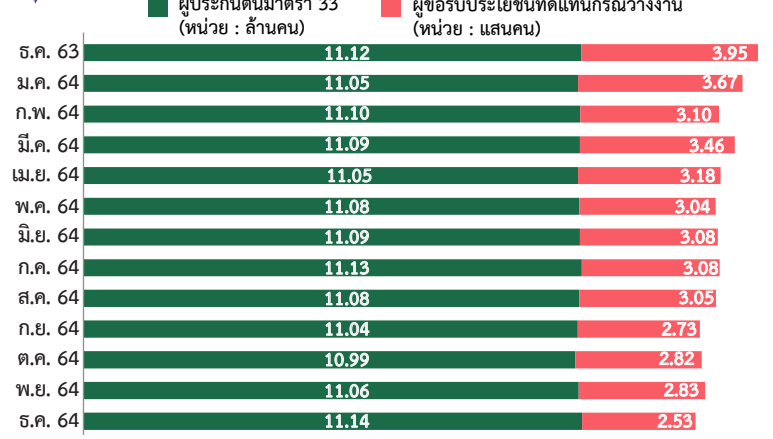
ทั้งนี้ผู้สนใจสามารถดูรายละเอียดข้อมูลและติดตามสถานการณ์ตลาดแรงงาน และบทความต่าง ๆ ได้จากเว็บไซต์ <https://doe.go.th/lmia> หรือ Facebook ที่ Thai Labour Market Information

# 1. สถานการณ์การว่างงานและการเลิกจ้าง

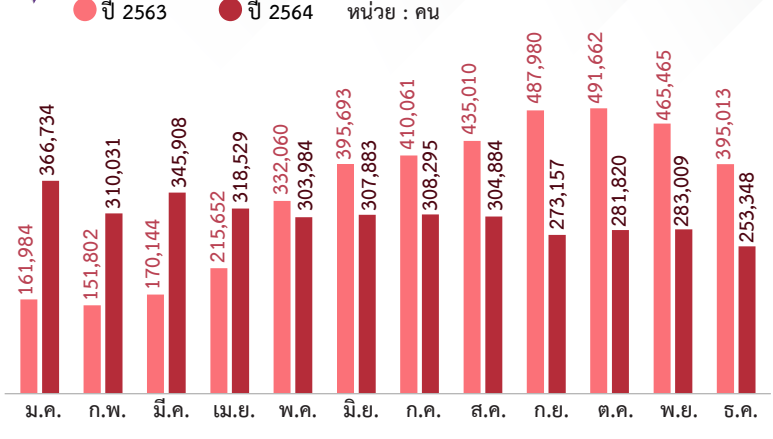


ณ เดือนธันวาคม 2564 มีผู้ประกันตนในระบบประกันสังคม (มาตรา 33) จำนวน 11,137,211 คน และมีผู้ประกันตนมาขึ้นทะเบียนขอรับประโยชน์ทดแทนกรณีว่างงาน จำนวน 253,348 คน คิดเป็นร้อยละ 2.27 ของผู้ประกันตนมาตรา 33 เมื่อเปรียบเทียบกับช่วงเดียวกันของปีก่อนพบว่า มีผู้ขอรับประโยชน์ทดแทนลดลง 141,665 คน คิดเป็นร้อยละ 35.86 โดยสาเหตุการว่างงานมากที่สุด คือ ลาออกจากงาน ร้อยละ 68.89 รองลงมา คือ เลิกจ้าง ร้อยละ 25.82 และสิ้นสุดสัญญาจ้าง ร้อยละ 5.29

## ผู้ประกันตน (ม.33) และผู้ขอรับประโยชน์ทดแทนกรณีว่างงาน



## ผู้ขอรับประโยชน์ทดแทนกรณีว่างงาน ปี 2563 และปี 2564



## จำนวนผู้ขอรับประโยชน์ทดแทนกรณีว่างงาน จำแนกตามสาเหตุการออกจากงาน

**ธันวาคม 2564 จำนวน 253,348 คน**

ลดลงจากช่วงเดียวกันของปีก่อน จำนวน 141,665 คน **-35.86% YoY**

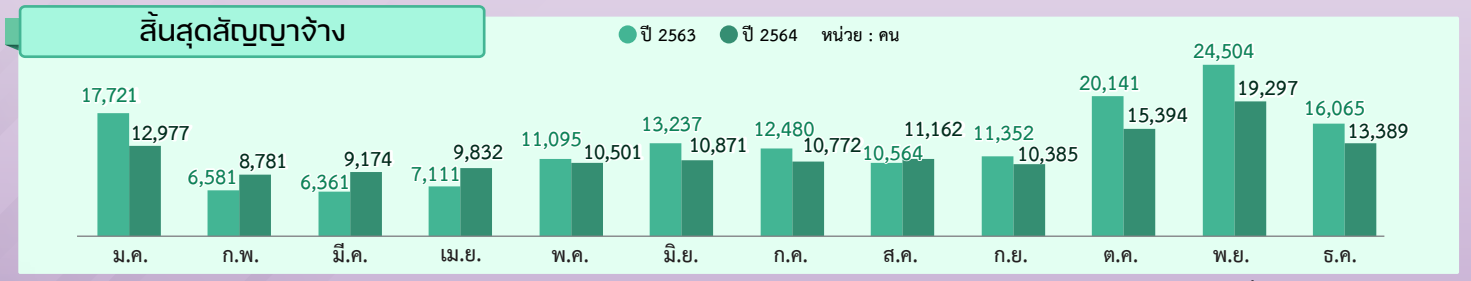
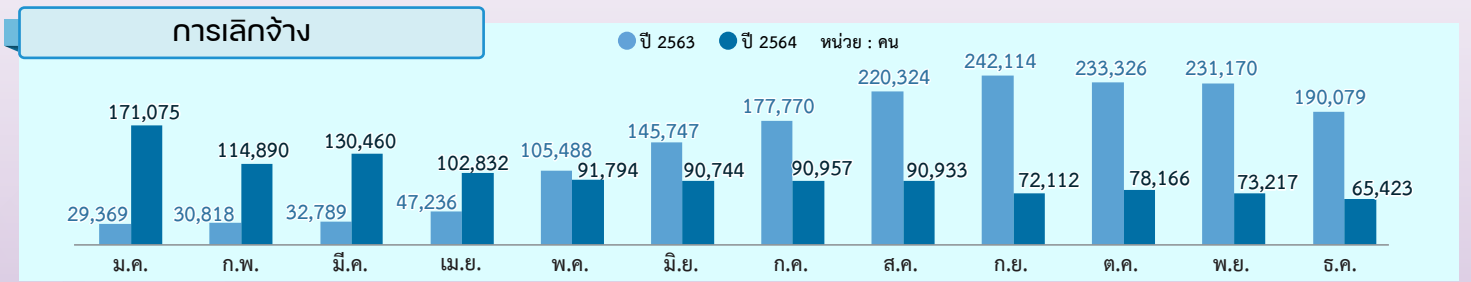
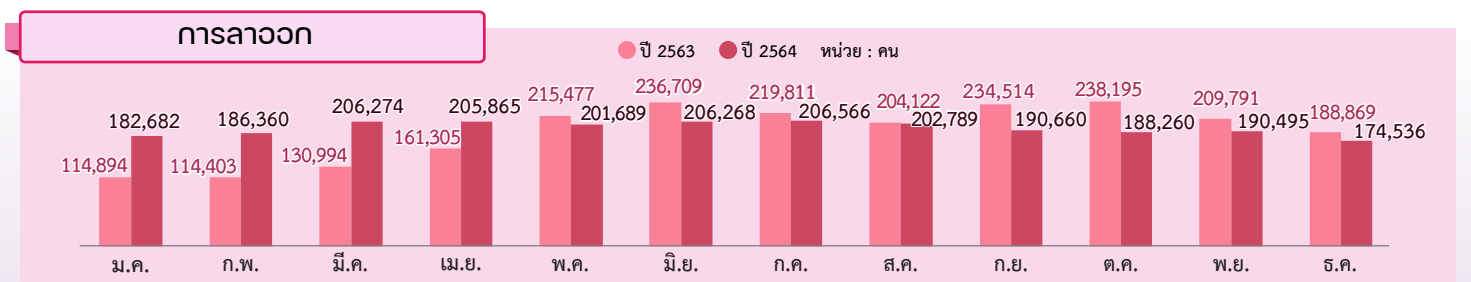
ลดลงจากเดือนก่อน จำนวน 29,661 คน **-10.48% MoM**

**68.89%** **25.82%** **5.29%**

**ลาออก 174,536 คน**

**เลิกจ้าง 65,423 คน**

**สิ้นสุดสัญญาจ้าง 13,389 คน**



# 2. ภาวะความต้องการแรงงาน



นายจ้าง/สถานประกอบการ จำนวน 170 แห่ง แจ้งความต้องการแรงงานผ่านบริการจัดหางานโดยรัฐ ณ เดือนธันวาคม 2564 จำนวน 27,361 อัตรา เป็นความต้องการแรงงานในระดับมัธยมศึกษามากที่สุด จำนวน 9,752 อัตรา (ร้อยละ 35.64) รองลงมา คือ ระดับ ปวช.-ปวส./อนุปริญญา จำนวน 9,470 อัตรา (ร้อยละ 34.61) ระดับประถมศึกษา จำนวน 5,002 อัตรา (ร้อยละ 18.28) ระดับปริญญาตรี จำนวน 2,961 อัตรา (ร้อยละ 10.82) และระดับสูงกว่าปริญญาตรี 176 อัตรา (ร้อยละ 0.64)

**แจ้งความต้องการแรงงาน  
กับกรมการจัดหางาน  
27,361 อัตรา**

ธันวาคม 63 : 32,894 อัตรา	▼ -16.82% YoY
พฤศจิกายน 64 : 32,038 อัตรา	▼ -14.60% MoM

**ผู้สมัครงานที่มาใช้บริการ  
กับกรมการจัดหางาน  
19,204 คน**

ธันวาคม 63 : 36,222 คน	▼ -46.98% YoY
พฤศจิกายน 64 : 17,867 คน	▲ +7.48% MoM

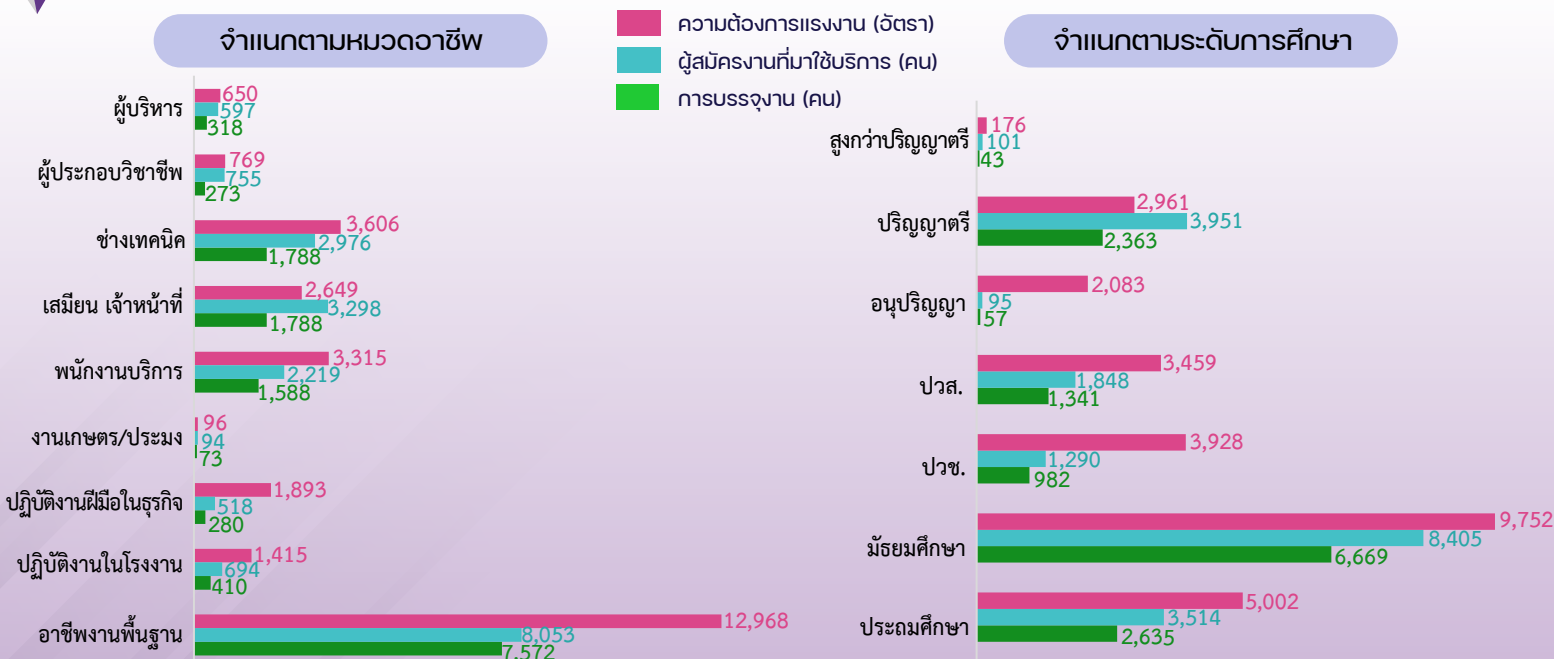
**บรรจุนงาน  
14,090 คน**

ธันวาคม 63 : 30,829 คน	▼ -54.30% YoY
พฤศจิกายน 64 : 12,895 คน	▲ +9.27% MoM

## ความต้องการแรงงาน 5 อันดับแรกในกลุ่มงานต่าง ๆ

- ผู้บริหาร 650 อัตรา**
  - ผู้จัดการฝ่ายขายและการตลาด
  - ผู้จัดการฝ่ายผลิตและปฏิบัติการด้านการค้าส่งและค้าปลีก
  - ผู้จัดการฝ่ายบุคคลและอุตสาหกรรมสัมพันธ์
  - เจ้าหน้าที่บริหารขององค์กรนายจ้าง/ลูกจ้าง
  - เจ้าหน้าที่บริหารของหน่วยงานรัฐบาล
- เสมียน เจ้าหน้าที่ 2,649 อัตรา**
  - เจ้าหน้าที่เก็บเงิน
  - เจ้าหน้าที่ห้องสมุด
  - เจ้าหน้าที่สำนักงาน
  - เจ้าหน้าที่คลังสินค้า
  - พนักงานต้อนรับ และพนักงานบริการข้อมูลข่าวสาร
- ผู้ปฏิบัติงานฝีมือในธุรกิจ 1,893 อัตรา**
  - ช่างตัดเย็บเครื่องแต่งกายและช่างทำหมวก
  - ช่างเชื่อมและช่างตัดโลหะ
  - ช่างปูนคอนกรีต
  - ช่างไม้ปลูกสร้างและช่างทำเครื่องไม้
  - ช่างเครื่องและช่างปรับแต่งเครื่องยานยนต์
- ผู้ประกอบการวิชาชีพ 769 อัตรา**
  - ผู้ประกอบการวิชาชีพทางธุรกิจ
  - พยาบาลวิชาชีพและผดุงครรภ์
  - นักบัญชี
  - สถาปนิก วิศวกร และผู้ประกอบการวิชาชีพที่เกี่ยวข้อง
  - วิศวกรไฟฟ้า
- พนักงานบริการ 3,315 อัตรา**
  - พนักงานขายสินค้า
  - แม่บ้าน
  - ผู้ให้บริการด้านการป้องกันภัย
  - พนักงานบริการอาหารและเครื่องดื่ม
  - พ่อครัว
- ผู้ปฏิบัติงานในโรงงาน 1,415 อัตรา**
  - ผู้ควบคุมเครื่องจักรในการทำเหมืองแร่
  - ผู้ปฏิบัติงานในการแปรรูปไม้
  - ผู้ควบคุมเครื่องกลั่นน้ำมันและก๊าซธรรมชาติ
  - ผู้ควบคุมกระบวนการแปรรูปทางเคมี
  - ผู้ควบคุมเครื่องจักรในการผลิตพลังงานไฟฟ้า
- ช่างเทคนิค 3,606 อัตรา**
  - ตัวแทนจัดหาบริการทางธุรกิจและนายหน้าการค้า
  - ผู้ตรวจสอบด้านความปลอดภัย สุขภาพ และคุณภาพผลิตภัณฑ์
  - ตัวแทนฝ่ายขายด้านเทคนิคและการค้า
  - ช่างเทคนิควิศวกรรมไฟฟ้า
  - เจ้าหน้าที่บัญชี
- ผู้ปฏิบัติงานเกษตรและประมง 96 อัตรา**
  - ผู้ทำงานด้านการเพาะเลี้ยงสัตว์น้ำ
  - ผู้เลี้ยงสัตว์แบบผสมผสาน
  - ผู้ผลิตผลิตภัณฑ์นมและเลี้ยงสัตว์
  - ผู้เพาะปลูกพืชสวนและพืชในเรือนเพาะชำ
  - ผู้เพาะปลูกไม้ยืนต้นและไม้พุ่ม
- อาชีพงานพื้นฐาน 12,968 อัตรา**
  - แรงงานด้านการประกอบ
  - แรงงานด้านการผลิต
  - พนักงานรับ-ส่งเอกสาร
  - ผู้จำหน่ายสินค้าแบบขายตรง
  - ผู้ดูแลรักษาอาคารสิ่งปลูกสร้าง

## ความต้องการแรงงาน ผู้สมัครงานที่มาใช้บริการ และการบรรจุนงาน

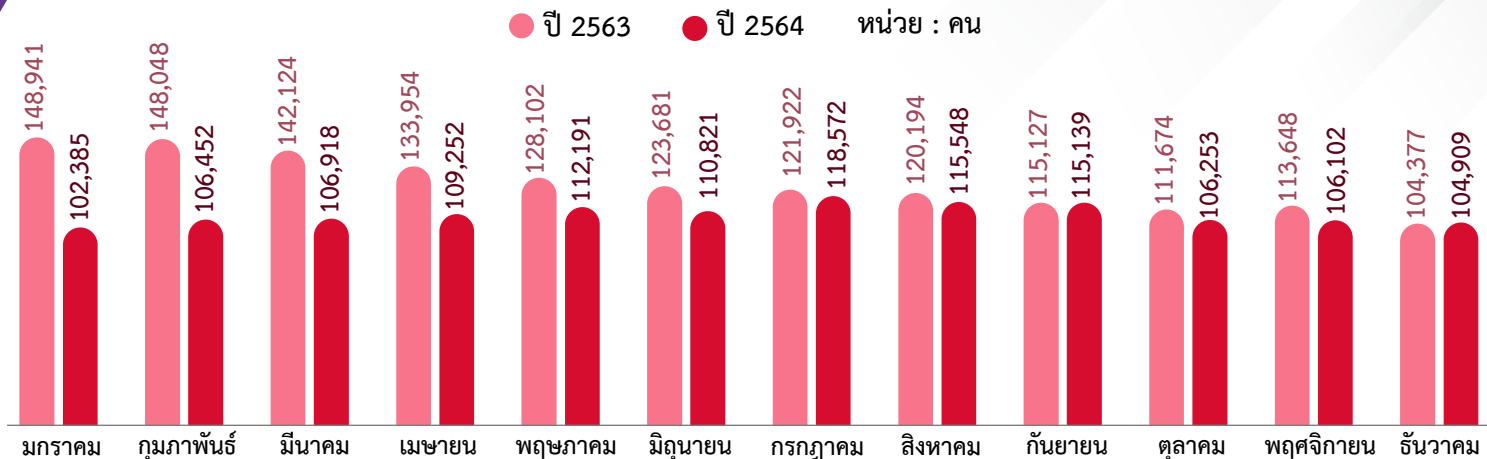


# 3. การไปทำงานต่างประเทศ



การไปทำงานต่างประเทศของแรงงานไทย ณ เดือนธันวาคม 2564 มีแรงงานไทยที่ยังคงทำงานในต่างประเทศทั้งสิ้น 104,909 คน โดยประเทศที่แรงงานไทยไปทำงานมากที่สุด 3 อันดับแรก คือ ไต้หวัน อิสราเอล และสาธารณรัฐเกาหลี สำหรับประเภทอาชีพที่แรงงานไทยไปทำงานมากที่สุด คือ อาชีพงานพื้นฐาน ได้แก่ แรงงานด้านการเกษตร แรงงานทั่วไป และแรงงานผลิตผลิตภัณฑ์โลหะ

## แรงงานไทยที่ยังคงทำงานในต่างประเทศ



เพิ่มขึ้นจากช่วงเดียวกันของปีก่อน จำนวน 532 คน

+0.51% YoY

ลดลงจากเดือนก่อน จำนวน 1,193 คน

-1.12% MoM

## 5 อันดับประเทศที่แรงงานไทยยังคงทำงานมากที่สุด



1. ไต้หวัน	49,451 คน
2. อิสราเอล	20,044 คน
3. สาธารณรัฐเกาหลี	14,310 คน
4. ญี่ปุ่น	4,347 คน
5. สิงคโปร์	1,784 คน

## 5 อันดับแรกของประเทศที่แรงงานไทยยังคงทำงานมากที่สุด จำแนกตามกลุ่มประเทศ

### เอเชีย

1. ไต้หวัน
2. สาธารณรัฐเกาหลี
3. ญี่ปุ่น
4. สิงคโปร์
5. มาเลเซีย

### ยุโรป

1. โปรตุเกส
2. ฮังการี
3. รัสเซีย
4. ฟินแลนด์
5. สาธารณรัฐเช็ก

### แอฟริกา

1. ซูดานใต้
2. แอฟริกาใต้
3. มาดากัสการ์
4. โมซัมบิก
5. โมร็อกโก

### ตะวันออกกลาง

1. อิสราเอล
2. สหรัฐอาหรับเอมิเรตส์
3. การตาร์
4. บาห์เรน
5. คูเวต

### อเมริกาเหนือและใต้

1. แคนาดา
2. สหรัฐอเมริกา
3. กรีนแลนด์
4. เม็กซิโก
5. โคลัมเบีย

### ออสเตรเลียและโอเชียเนีย

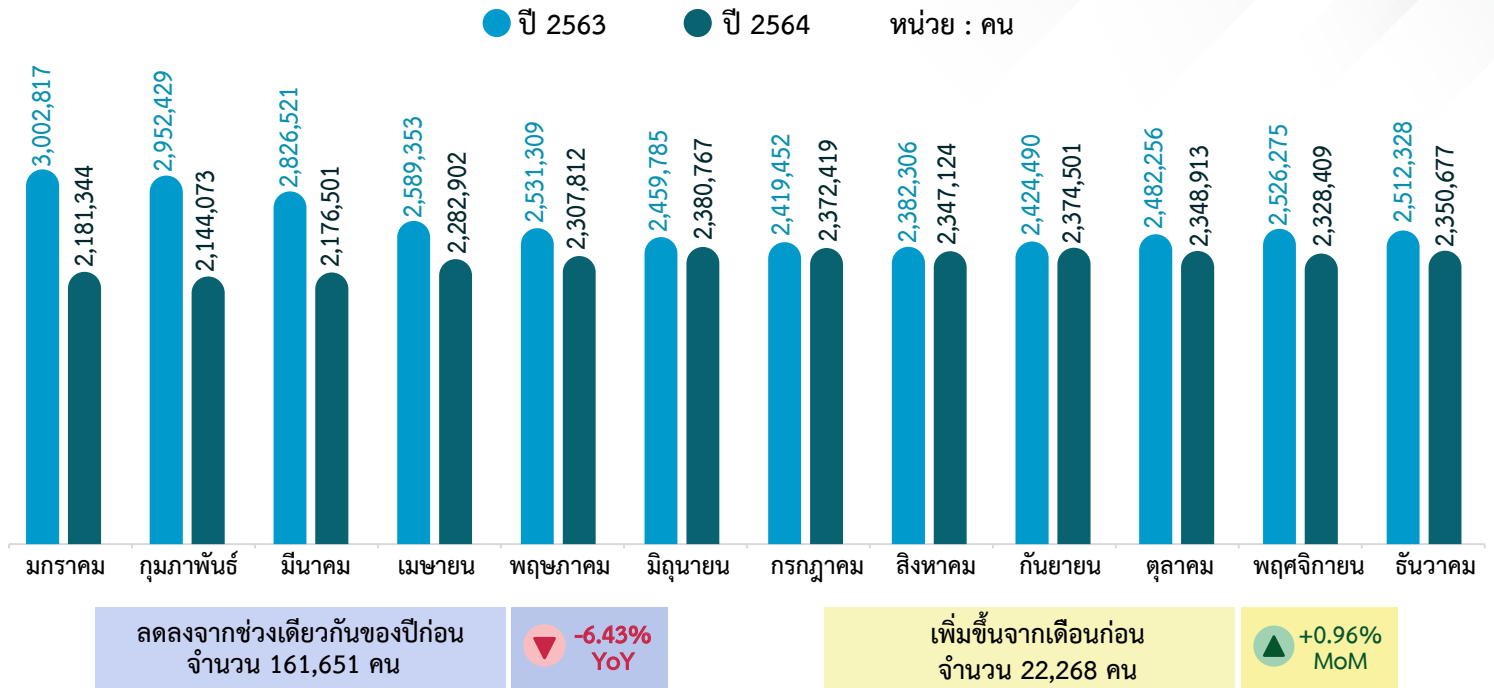
1. นิวซีแลนด์
2. ปาปัว นิวกินี
3. ออสเตรเลีย

# 4. การทำงานของคนต่างด้าว



คนต่างด้าวคงเหลือที่ทำงานในประเทศไทย ณ เดือนธันวาคม 2564 มีจำนวน 2,350,677 คน โดยเป็นแรงงานต่างด้าว 4 สัญชาติ (เมียนมา ลาว กัมพูชา และเวียดนาม) จำนวน 2,131,751 คน (ร้อยละ 90.69) คนต่างด้าวระดับฝีมือชำนาญการ จำนวน 137,710 คน (ร้อยละ 5.86) และชนกลุ่มน้อย/บุคคลพื้นที่สูง/ตลอดชีพ จำนวน 81,216 คน (ร้อยละ 3.45)

## จำนวนแรงงานต่างด้าวที่ได้รับอนุญาตทำงาน



## แรงงานต่างด้าวที่ได้รับอนุญาตทำงาน จำแนกตามกลุ่มต่าง ๆ



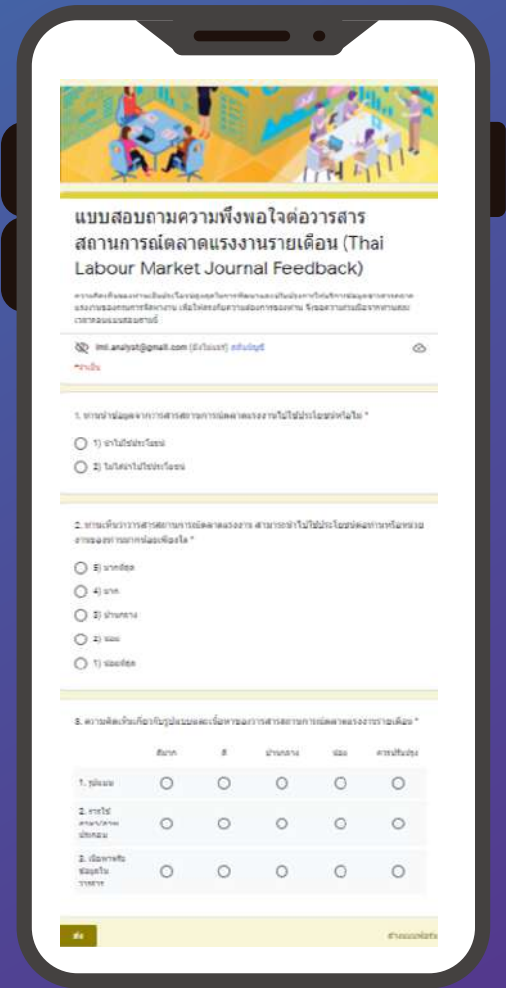
ที่มา : สำนักบริหารแรงงานต่างด้าว

# ขอความร่วมมือตอบแบบสอบถามความพึงพอใจต่อ วารสารสถานการณ์ตลาดแรงงาน



SCAN

CLICK



คณะผู้จัดทำ...

อำนวยการโดย : นางสาวสุกกุล ไตรรัตน์ผลาด

ผู้อำนวยการกองบริหารข้อมูลตลาดแรงงาน

จัดทำโดย : กลุ่มงานวิเคราะห์และวิจัย

กองบริหารข้อมูลตลาดแรงงาน

LINE @LMlofThailand



f @LMlofThailand



doe.go.th/lmia



Thai Labour Information



@LMlofThailand



Labour Market Information Administration Division



กองบริหารข้อมูลตลาดแรงงาน กรมการจัดหางาน  
ถนนมิตรไมตรี แขวงดินแดง เขตดินแดง กรุงเทพมหานคร 10400



0 2246 7870



Lmi.innodoe@hotmail.com