



วารสารสถานการณ์ตลาดแรงงานภาคเหนือ ประจำปี 2564

• ความต้องการแรงงาน

- 10 อุตสาหกรรมเป้าหมาย 3 อันดับแรก ได้แก่
 - การแปรรูปอาหาร ร้อยละ 53.39
 - การเกษตรและเทคโนโลยีชีวภาพ ร้อยละ 9.18
 - อิเล็กทรอนิกส์อัจฉริยะ ร้อยละ 8.93



กด 2 กรมการจัดหางาน
ศูนย์บริหารข้อมูลตลาดแรงงานภาคเหนือ

กองบริหารข้อมูลตลาดแรงงาน
กรมการจัดหางาน กระทรวงแรงงาน





วิสัยทัศน์กระทรวงแรงงาน

แรงงานมีศักยภาพสูง และมีคุณภาพชีวิตที่ดี “Productive Manpower”



วิสัยทัศน์กรมการจัดหางาน

“กำลังแรงงานมีงานทำถ้วนหน้า ทุกช่วงวัย ภายในปี 2565”





บรรณาธิการ Editor's Talk

สถานการณ์ตลาดแรงงานภาคเหนือปี 2564 จัดทำขึ้นเพื่อให้ทราบถึงข้อมูลประชากรและกำลังแรงงาน ภาวะตลาดแรงงาน ภาวะการลงทุน การไปทำงานต่างประเทศ การทำงานของคนต่างด้าว ผู้ประกันตนลูกจ้างของกองทุนประกันสังคม สถานประกอบกิจการภาคเหนือ และ บทความ : มองเศรษฐกิจปี 65 ฟ้าหลังฝนโควิด 19

เอกสารฉบับนี้สำเร็จได้ด้วยความเอื้อเฟื้อข้อมูลจากสำนักงานสถิติแห่งชาติ กรมโรงงานอุตสาหกรรม กองบริหารแรงงานไทยไปต่างประเทศ สำนักบริหารแรงงานต่างด้าว กองพัฒนาระบบบริการจัดหางาน สำนักงานประกันสังคม สำนักงานสวัสดิการและคุ้มครองแรงงานจังหวัดลำปาง และสำนักงานจัดหางานจังหวัด 17 จังหวัดภาคเหนือ

ศูนย์บริหารข้อมูลตลาดแรงงานภาคเหนือ ขอขอบคุณทุกหน่วยงานที่ได้ให้การเอื้อเฟื้อข้อมูล และหวังเป็นอย่างยิ่งว่าข้อมูลเหล่านี้จะเป็นประโยชน์ทั้งหน่วยงานภาครัฐและเอกชน ทั้งนี้สามารถสืบค้นข้อมูลได้ทางเว็บไซต์ www.doe.go.th/nlmi-lp หากท่านมีข้อเสนอแนะที่เป็นประโยชน์ในการจัดทำครั้งต่อไปขอได้โปรดแจ้งได้ที่ ศูนย์บริหารข้อมูลตลาดแรงงานภาคเหนือ ศาลากลางจังหวัดลำปาง ชั้น 3 ถนนวชิราวุธดำเนิน ตำบลพระบาท อำเภอเมืองลำปาง จังหวัดลำปาง 52000 โทรศัพท์หมายเลข 0-5426-5050 หรือช่องทางสื่อสารผ่าน E-mail : lm_lpg@live.com Facebook : Lmi Lampang และ Facebook Fanpage : ศูนย์บริหารข้อมูลตลาดแรงงานภาคเหนือ

อนึ่งปัจจุบัน ศูนย์บริหารข้อมูลตลาดแรงงานภาคเหนือได้ผลิตรายการ LMI Station ซึ่งเป็นการเผยแพร่ข้อมูลข่าวสารตลาดแรงงานและข่าวสารที่เกี่ยวข้องผ่านงาน Entertain ซึ่งท่านสามารถติดตามรับชมรายการ LMI Station ผ่านช่องทาง Facebook Fanpage : ศูนย์บริหารข้อมูลตลาดแรงงานภาคเหนือ และ Youtube Channel : LMI Station

ศูนย์บริหารข้อมูลตลาดแรงงานภาคเหนือ
กุมภาพันธ์ 2565



	หน้า
• บรรณาธิการ	
• ประชากรและกำลังแรงงาน	1
• ภาวะตลาดแรงงาน	5
• ภาวะการลงทุน	10
• การไปทำงานต่างประเทศ	12
• การทำงานของคนต่างด้าว	13
• ผู้ประกันตนลูกจ้างของกองทุนประกันสังคม	15
• สถานประกอบกิจการภาคเหนือ	17
• บทความ : มองเศรษฐกิจปี 65 ฟ้าหลังฝนโควิด 19	18

มาตรฐานทางคุณธรรมและจริยธรรม ของเจ้าหน้าที่กรมการจัดหางาน

- ข้อ 1. ปฏิบัติงานด้วยความซื่อสัตย์ มีคุณธรรม และเสมอภาค
- ข้อ 2. ให้บริการด้วยความเต็มใจ รวดเร็ว และประทับใจ
- ข้อ 3. มีมนุษยสัมพันธ์ ชยัน อดทน สามัคคี มีวินัย
- ข้อ 4. พัฒนาตนเองและหน่วยงานสร้างสรรค์สังคม
- ข้อ 5. สรรพากรักษาเกียรติ และศักดิ์ศรีของหน่วยงาน

ประชากรและกำลังแรงงาน

ตารางที่ 1 ประชากรจำแนกตามสถานภาพแรงงานและกำลังแรงงาน

สถานภาพแรงงาน	ปี 2563	ปี 2564	การเปลี่ยนแปลง (%)
1. ประชากร	11,249,635	11,195,836	-0.48
2. ประชากรอายุ 15 ปีขึ้นไป	9,484,370	9,474,266	-0.11
3. กำลังแรงงานรวม	6,221,041	6,239,520	0.30
3.1 กำลังแรงงานปัจจุบัน	6,158,547	6,189,935	0.51
3.1.1 ผู้มีงานทำ	6,068,745	6,079,843	0.18
3.1.2 ผู้ว่างงาน	89,802	110,092	22.59
3.2 กำลังแรงงานที่รอฤดูกาล	62,494	49,584	-20.66
4. ผู้อยู่นอกกำลังแรงงาน	3,263,330	3,234,747	-0.88
4.1 ทำงานบ้าน	879,176	866,612	-1.43
4.2 เรียนหนังสือ	723,007	730,523	1.04
4.3 อื่นๆ	1,661,147	1,637,612	-1.42

ประชากรปี 2564 จำนวน 11,195,836 คน เป็นผู้อยู่ในกำลังแรงงาน จำนวน 6,239,520 คน คิดเป็นร้อยละ 65.86 ของประชากรอายุ 15 ปีขึ้นไป ซึ่งประกอบด้วยผู้มีงานทำ 6,079,843 คน คิดเป็นร้อยละ 64.17 ผู้ว่างงาน จำนวน

110,092 คน คิดเป็นร้อยละ 1.16 และผู้ที่รอฤดูกาล จำนวน 49,584 คน คิดเป็น ร้อยละ 0.52

เมื่อเปรียบเทียบกับปี 2563 พบว่าผู้มีงานทำเพิ่มขึ้น คิดเป็นร้อยละ 0.18 ผู้ว่างงานเพิ่มขึ้น คิดเป็นร้อยละ 22.59

ตารางที่ 2 ผู้มีงานทำจำแนกตามประเภทอาชีพ

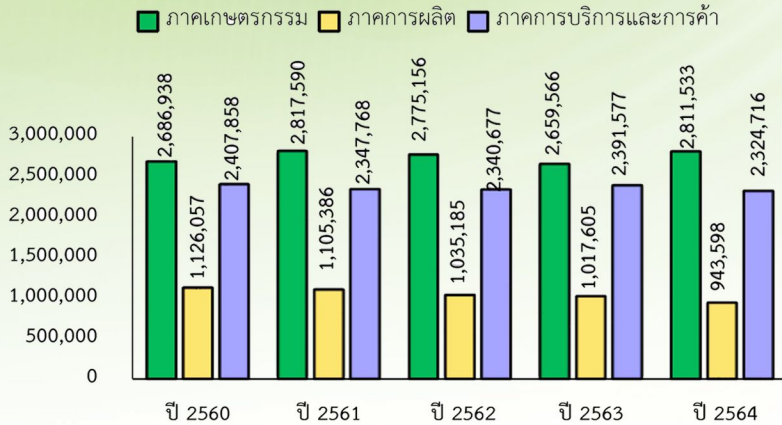
ประเภทอาชีพ	ปี 2563	ปี 2564	การเปลี่ยนแปลง (%)
ผู้บัญชาการตำรวจ ทหาร ตำรวจระดับอาวุโส และผู้จัดการ	162,774	127,373	-21.75
ผู้ประกอบวิชาชีพด้านต่างๆ	287,503	284,094	-1.19
ผู้ประกอบวิชาชีพด้านเทคนิคสาขาต่างๆ และอาชีพที่เกี่ยวข้อง	182,077	178,043	-2.22
เสมียน	191,638	194,853	1.68
พนักงานบริการ และพนักงานในร้านค้าและตลาด	1,126,377	1,105,965	-1.81
ผู้ปฏิบัติงานที่มีฝีมือในด้านการเกษตรและการประมง	2,353,608	2,507,975	6.56
ผู้ปฏิบัติงานด้านความสามารถทางฝีมือและธุรกิจการค้าที่เกี่ยวข้อง	705,172	658,836	-6.57
ผู้ปฏิบัติการโรงงานและเครื่องจักร และผู้ปฏิบัติงานด้านการประกอบ	299,956	283,718	-5.41
อาชีพขั้นพื้นฐานต่างๆ ในด้านการขายและการให้บริการ	759,641	738,988	-2.72
รวม	6,068,745	6,079,843	0.18

ผู้มีงานทำจำแนกตามประเภทอาชีพ

ผู้มีงานทำที่ทำงานในอาชีพผู้ปฏิบัติงานที่มีฝีมือในด้านการเกษตรและการประมงมากที่สุด จำนวน 2,507,975 คน คิดเป็นร้อยละ 41.25 รองลงมาคือ พนักงานบริการ และพนักงานขายในร้านค้าและตลาด จำนวน 1,105,965 คน คิดเป็นร้อยละ 18.19 และอาชีพขั้นพื้นฐานต่างๆ ในด้านการขายและ

การให้บริการ จำนวน 738,988 คน คิดเป็นร้อยละ 12.15 เมื่อเปรียบเทียบกับปี 2563 พบว่าทุกประเภทอาชีพลดลง ยกเว้น อาชีพผู้ปฏิบัติงานที่มีฝีมือในด้านการเกษตรและการประมงเพิ่มขึ้น คิดเป็นร้อยละ 6.56 และอาชีพเสมียน คิดเป็นร้อยละ 1.68 ตามลำดับ

แผนภูมิที่ 1 ผู้มีงานทำจำแนกตามประเภทอุตสาหกรรม



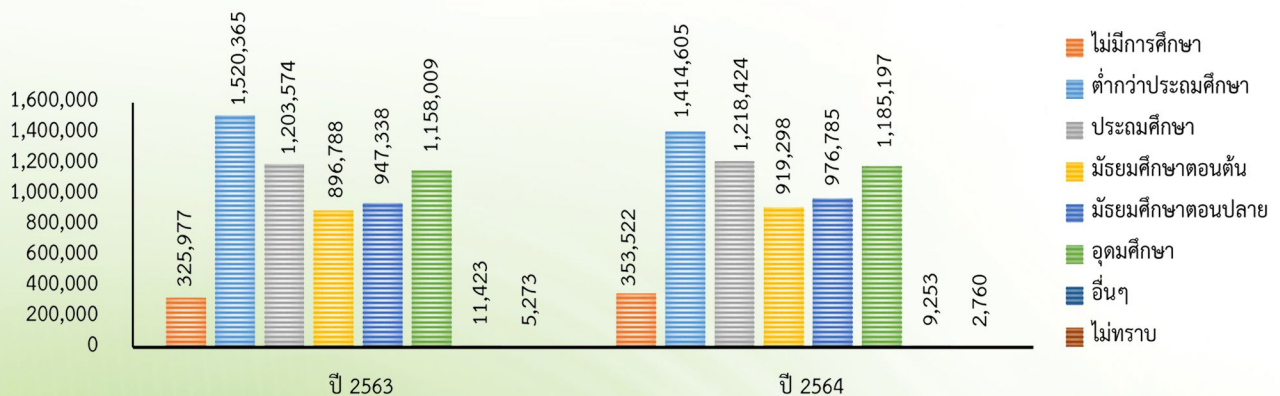
ตารางที่ 3 ผู้มีงานทำจำแนกตามประเภทอุตสาหกรรม

ประเภทอุตสาหกรรม	ปี 2563	ปี 2564	การเปลี่ยนแปลง (%)
ภาคเกษตร	2,659,566	2,811,533	5.71
ภาคการผลิต	1,017,605	943,598	-7.27
ภาคบริการและการค้า	2,391,577	2,324,716	-2.80
รวม	6,068,745	6,079,843	0.18

ผู้มีงานทำจำแนกตามประเภทอุตสาหกรรม

เมื่อพิจารณาในแต่ละช่วง 5 ปี ที่ผ่านมา อุตสาหกรรมเกือบทุกประเภทลดลง ยกเว้นภาคเกษตรที่มีความเคลื่อนไหวขึ้นลงเนื่องจากผลกระทบแล้ง ฝนทิ้งช่วงทำให้ขาดแคลนน้ำทางด้านภาคการผลิตส่วนใหญ่ในภาคอุตสาหกรรม การลงทุนเพื่อการผลิตหดตัว แรงงานจำนวนมากถูกลดการจ้างลง เนื่องจากการนำเอาเทคโนโลยีเข้ามาแทนที่สำหรับภาคบริการและการค้าหดตัวมากจากผลกระทบการแพร่ระบาดของไวรัส COVID-19 เมื่อเปรียบเทียบกับปี 2563 พบว่าผู้มีงานทำภาคเกษตรเพิ่มขึ้นมากที่สุด คิดเป็นร้อยละ 5.71 ภาคการผลิตลดลง คิดเป็นร้อยละ 7.27 และภาคบริการและการค้าลดลง คิดเป็นร้อยละ 2.80

แผนภูมิที่ 2 ผู้มีงานทำจำแนกตามระดับการศึกษาที่สำเร็จ

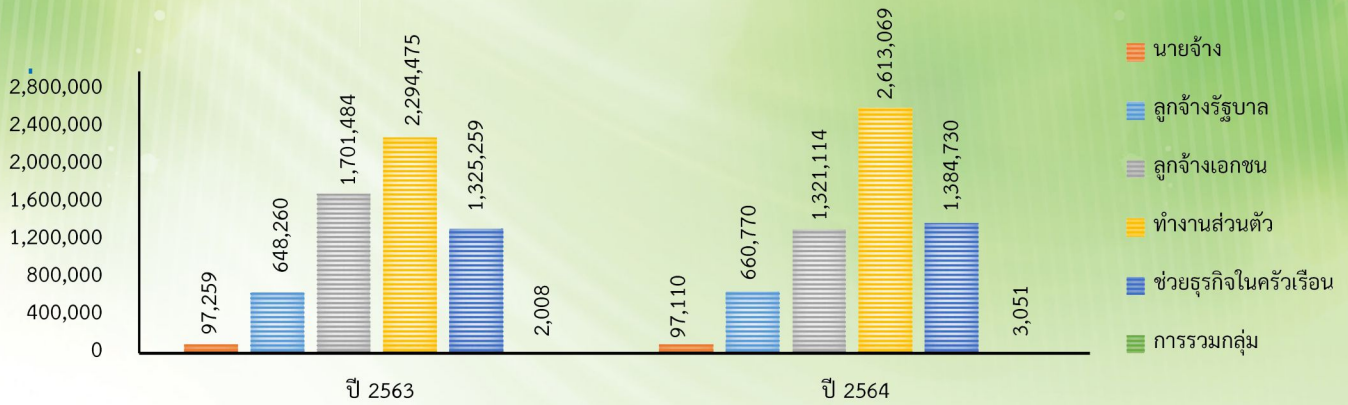


ผู้มีงานทำส่วนใหญ่สำเร็จการศึกษาในระดับต่ำกว่าประถมศึกษามากที่สุด จำนวน 1,414,605 คน คิดเป็นร้อยละ 23.27 รองลงมาคือ ระดับประถมศึกษา จำนวน 1,218,424 คน คิดเป็นร้อยละ 20.04 และระดับอุดมศึกษา จำนวน 1,185,197 คน

คิดเป็นร้อยละ 19.49 เมื่อเปรียบเทียบกับปี 2563 พบว่าเกือบทุกระดับการศึกษาเพิ่มขึ้น ยกเว้น ไม่ทราบลดลงมากที่สุด คิดเป็นร้อยละ 47.66 รองลงมาคือ อื่นๆ คิดเป็นร้อยละ 19.00 และระดับต่ำกว่าประถมศึกษา คิดเป็นร้อยละ 6.96

- หมายเหตุ 1. ไม่มีการศึกษา หมายถึง บุคคลที่ไม่เคยเข้าศึกษาในโรงเรียน หรือไม่เคยได้รับการศึกษา 2. อื่นๆ หมายถึง บุคคลที่สำเร็จการศึกษา ที่ไม่สามารถเทียบชั้นได้ 3. ผู้มีงานทำไม่ทราบวุฒิการศึกษา หมายถึง ไม่พบตัวผู้ให้สัมภาษณ์/คนให้ข้อมูลไม่รู้ข้อมูล

แผนภูมิที่ 3 ผู้มีงานทำจำแนกตามสภาพการทำงาน



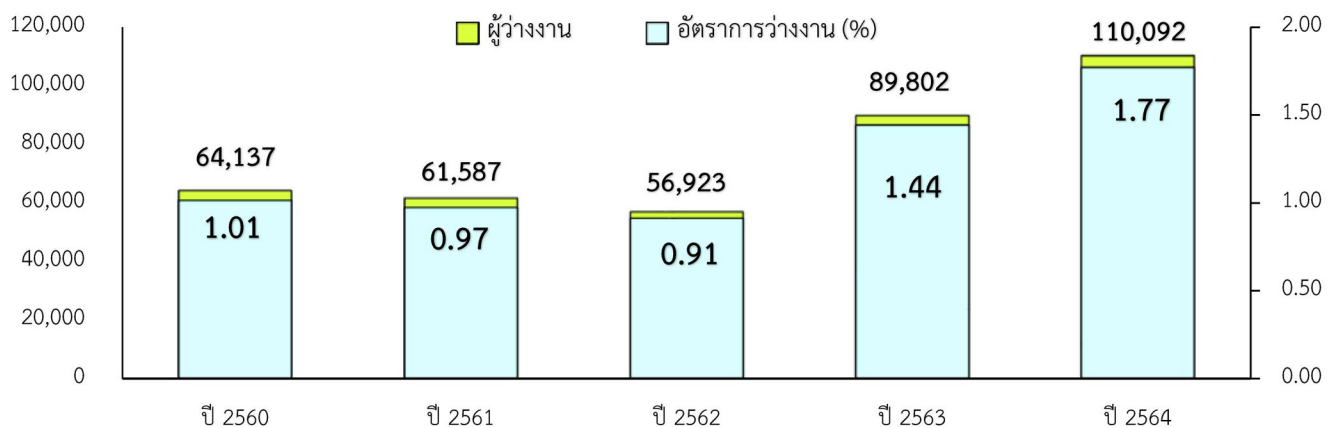
ผู้มีงานทำจำแนกตามสภาพการทำงาน

ผู้มีงานทำส่วนใหญ่ทำงานส่วนตัวโดยไม่มีลูกจ้าง จำนวน 2,613,069 คน คิดเป็นร้อยละ 42.98 รองลงมาคือ ช่วยธุรกิจ ในครัวเรือนโดยไม่ได้รับค่าจ้าง จำนวน 1,384,730 คน คิดเป็น ร้อยละ 22.78 และลูกจ้างเอกชน จำนวน 1,321,114 คน

คิดเป็นร้อยละ 21.73 เมื่อเปรียบเทียบกับปี 2563 พบว่า ผู้มีงานทำส่วนใหญ่เพิ่มขึ้น ยกเว้น ลูกจ้างเอกชนลดลง มากที่สุด คิดเป็นร้อยละ 22.36 และนายจ้างลดลง คิดเป็น ร้อยละ 0.15

หมายเหตุ การรวมกลุ่ม* หมายถึง กลุ่มคนที่มาร่วมกันทำงานโดยมีวัตถุประสงค์เพื่อพึ่งตนเอง และช่วยเหลือซึ่งกันและกัน สมาชิกแต่ละคนมีความเท่าเทียมกันในการกำหนดการทำงาน ทุกขั้นตอนไม่เป็นการลงทุน การขาย งานอื่นๆ ของกิจการที่ทำตลอดจนการแบ่งรายได้ให้แก่สมาชิกตามที่ตกลงกัน (การรวมกลุ่มดังกล่าวอาจจดทะเบียนจัดตั้งในรูปของสหกรณ์หรือไม่ก็ได้)

แผนภูมิที่ 4 ผู้ว่างงาน และอัตราการว่างงาน



แผนภูมิที่ 5 อัตราการว่างงานจำแนกตามรายจังหวัด



ผู้ว่างงาน และอัตราการว่างงาน

ผู้ว่างงานปี 2564 จำนวน 110,092 คน เมื่อเปรียบเทียบกับปี 2563 เพิ่มขึ้น จำนวน 20,290 คน คิดเป็นร้อยละ 22.59 สำหรับอัตราการว่างงานเพิ่มขึ้นจากร้อยละ 1.14 เป็นร้อยละ 1.77 พบว่าอัตราการว่างงานยังคงสูง สาเหตุเนื่องจากสถานการณ์แพร่ระบาดของไวรัส COVID -19 ทำให้เศรษฐกิจได้รับผลกระทบรวมถึงนายจ้างเลิกกิจการ และทยอยปิด

กิจการลงจึงต้องหยุดงาน และไม่มีรายได้ซึ่งส่งผลกระทบต่อลูกจ้างพนักงานที่ถูกให้ออกด้วย

จังหวัดที่มีอัตราการว่างงานสูงขึ้น 3 อันดับแรกได้แก่ กำแพงเพชรเท่ากับร้อยละ 3.19 รองลงมาคือ จังหวัดสุโขทัย เท่ากับร้อยละ 2.55 และจังหวัดเชียงใหม่เท่ากับร้อยละ 2.20

ตารางที่ 4 ผู้เสมือนว่างงานจำแนกตามภาคอุตสาหกรรมเป็นรายจังหวัด

จังหวัด	ปี 2564		รวมภาค
	ภาคเกษตร	นอกภาคเกษตร	
กำแพงเพชร	22,772	13,904	36,676
เชียงราย	35,474	21,519	56,993
เชียงใหม่	43,244	76,292	119,536
ตาก	4,428	7,962	12,390
น่าน	2,951	7,535	10,486
นครสวรรค์	18,418	10,574	28,992
พะเยา	4,993	4,719	9,712
พิจิตร	44,935	18,576	63,511
พิษณุโลก	11,569	26,471	38,040
เพชรบูรณ์	6,012	11,786	17,798
แพร่	707	4,324	5,031
แม่ฮ่องสอน	3,741	1,272	5,013
ลำปาง	11,740	18,320	30,060
ลำพูน	518	6,403	6,921
สุโขทัย	30,619	18,526	49,145
อุตรดิตถ์	10,848	12,058	22,906
อุทัยธานี	10,289	3,307	13,596
รวม	263,258	263,544	526,802

จังหวัดที่มีผู้เสมือนว่างงานมากที่สุด 3 อันดับแรกได้แก่

1. จังหวัดเชียงใหม่ จำนวน 119,536 คน คิดเป็นร้อยละ 22.69
2. จังหวัดพิจิตร จำนวน 63,511 คน คิดเป็นร้อยละ 12.06
3. จังหวัดเชียงราย จำนวน 56,993 คน คิดเป็นร้อยละ 10.82

หมายเหตุ 1. ตารางที่ 1-4 ในตารางสถิติผลรวมของแต่ละจำนวนอาจไม่เท่ากับยอดรวมทั้งนี้เนื่องมาจากการปิดเศษทศนิยมของข้อมูลแต่ละจำนวนซึ่งได้จากการประมวลผลด้วยโปรแกรมสำเร็จรูป

2. ผู้เสมือนว่างงาน หมายถึง ผู้ทำงานน้อยกว่า 4 ชั่วโมงต่อวันโดยคิดจากผู้ที่อยู่ในภาคเกษตร ทำงาน 0-20 ชั่วโมงต่อสัปดาห์ และผู้ที่ยอยู่นอกภาคเกษตรทำงาน 0-24 ชั่วโมงต่อสัปดาห์

ผู้เสมือนว่างงาน

ผู้เสมือนว่างงานปี 2564 จำนวน 526,802 คน จำแนกเป็นภาคเกษตร จำนวน 263,258 คน คิดเป็นร้อยละ 49.97 และนอกภาคเกษตร จำนวน 263,544 คน คิดเป็นร้อยละ 50.03

ผู้เสมือนว่างงานซึ่งเป็นกลุ่มที่ต้องให้ความสำคัญเนื่องจากแรงงานกลุ่มนี้แม้ไม่ตกงาน แต่ก็มิมีรายได้ลดลงตามชั่วโมงการทำงานทำให้มีรายได้ไม่เพียงพอต่อการ

ยังชีพทั้งครัวเรือน ซึ่งอาจเป็นผลมาจากที่ธุรกิจพยายามปรับโครงสร้างธุรกิจไว้ และไม่เลิกจ้างแต่ใช้วิธีลดเวลาทำงาน แรงงานกลุ่มนี้จึงอาจได้รับผลกระทบจากรายได้ที่ลดลงตามชั่วโมงการทำงาน และหากเศรษฐกิจฟื้นตัวได้ชัดเจนส่งผลให้หลายธุรกิจต้องปิดตัวลง กลุ่มคนที่เสมือนว่างงานก็จะเปลี่ยนสถานภาพเป็นผู้ว่างงานได้

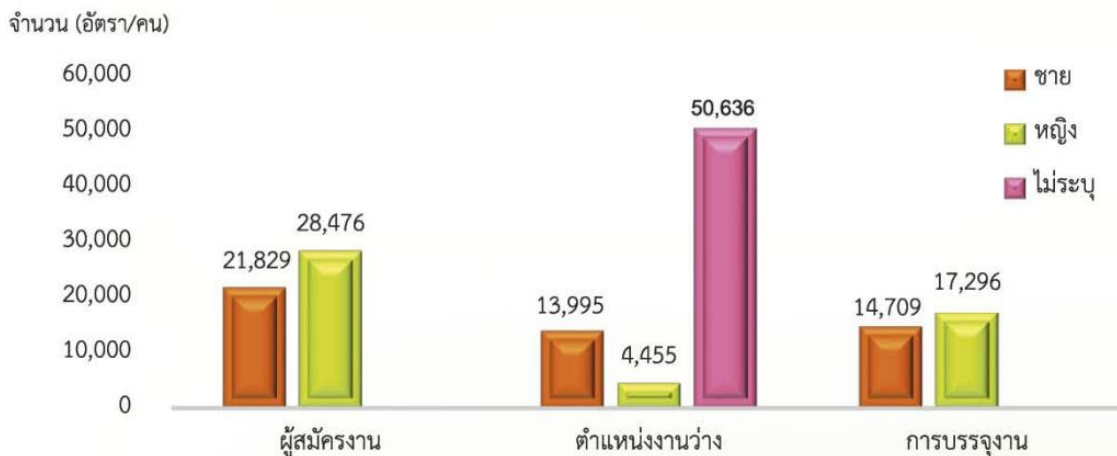
ที่มา : สำนักงานสถิติแห่งชาติ

ภาวะตลาดแรงงาน

แผนภูมิที่ 6 ผู้สมัครงาน ตำแหน่งงานว่าง และการบรรจุงานย้อนหลัง



แผนภูมิที่ 7 ผู้สมัครงาน ตำแหน่งงานว่าง และการบรรจุงาน



ผู้สมัครงาน จำนวน 50,305 คน จำแนกเพศชาย จำนวน 21,829 คน คิดเป็นร้อยละ 43.39 เพศหญิง จำนวน 28,476 คน คิดเป็นร้อยละ 56.61

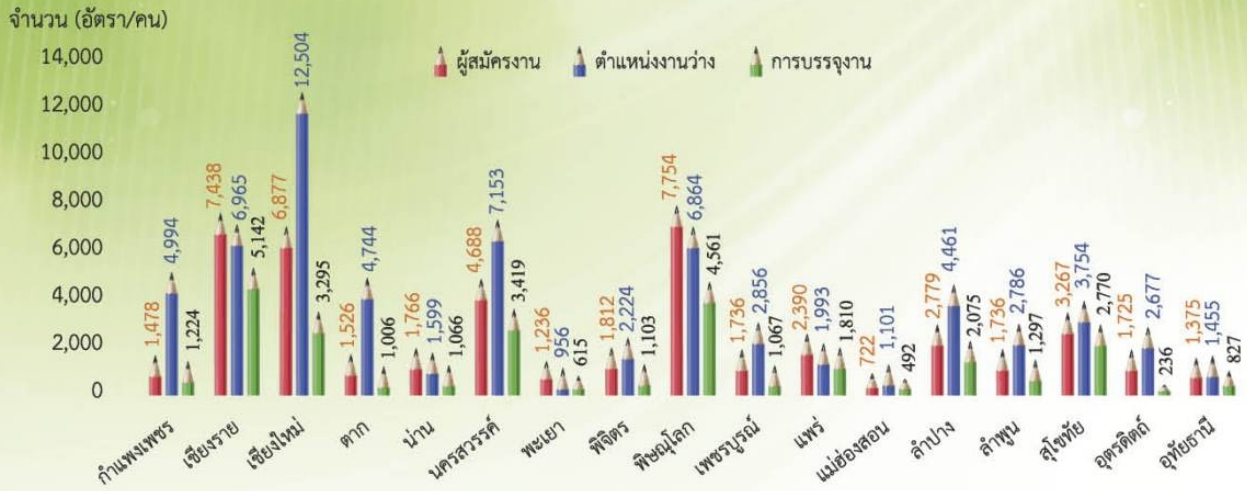
ตำแหน่งงานว่าง จำนวน 69,086 อัตรา จำแนกเพศชาย จำนวน 13,995 อัตรา คิดเป็นร้อยละ 20.26 เพศหญิง จำนวน 4,455 อัตรา คิดเป็นร้อยละ 6.45 และไม่ระบุ จำนวน 50,636 อัตรา คิดเป็นร้อยละ 73.29

การบรรจุงาน จำนวน 32,005 คน จำแนกเพศชาย จำนวน 14,709 คน คิดเป็นร้อยละ 45.96 เพศหญิง จำนวน 17,296 คน คิดเป็นร้อยละ 54.04

เมื่อเปรียบเทียบการเปลี่ยนแปลงความต้องการแรงงานในแต่ละช่วงปีที่ผ่านมาพบว่าความต้องการแรงงานลดลง และเพิ่มขึ้นเล็กน้อยจนถึงปี 2562 และเพิ่มขึ้นมากที่สุดในปี 2563 เนื่องจากช่วงปีดังกล่าวรัฐบาลโดยกระทรวงแรงงานได้มีการจัดงาน Job Expo Thailand 2020 ระหว่างวันที่ 26-28 กันยายน 2563 จึงมีการรวบรวมตำแหน่งงานว่างเพื่อจัดงานดังกล่าว และเพื่อให้ผู้ที่กำลังว่างงาน ตกงาน นักศึกษาจบใหม่ และสถานประกอบการ ได้มีโอกาสได้จ้างงานกัน

เมื่อเปรียบเทียบกับปี 2563 พบว่าผู้สมัครงานเพิ่มขึ้น คิดเป็นร้อยละ 1.22 ตำแหน่งงานว่างลดลง คิดเป็นร้อยละ 10.21 และการบรรจุงานลดลง คิดเป็นร้อยละ 13.74

แผนภูมิที่ 8 ผู้สมัครงาน ตำแหน่งงานว่าง และการบรรจุงานจำแนกตามรายจังหวัด



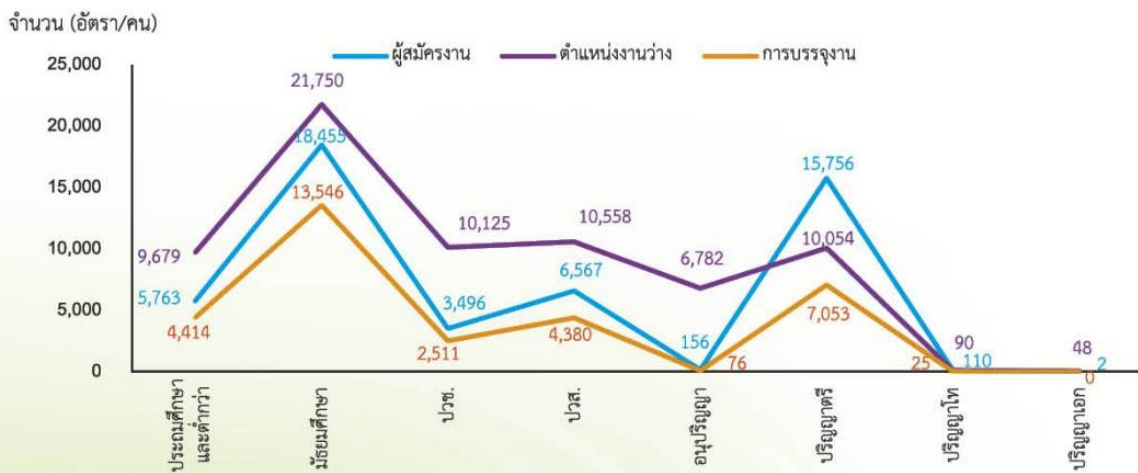
ผู้สมัครงาน จังหวัดที่มีผู้สมัครงาน 3 อันดับแรก ได้แก่ จังหวัด พิษณุโลก จำนวน 7,754 คน คิดเป็นร้อยละ 15.41 รองลงมาคือ จังหวัดเชียงราย จำนวน 7,438 คน คิดเป็นร้อยละ 14.79 และจังหวัด เชียงใหม่ จำนวน 6,877 คน คิดเป็นร้อยละ 13.67

ตำแหน่งงานว่าง จังหวัดที่มีความต้องการแรงงาน 3 อันดับแรก ได้แก่ จังหวัดเชียงใหม่ จำนวน 12,504 อัตรา คิดเป็นร้อยละ 18.10 รองลงมาคือ จังหวัดนครสวรรค์ จำนวน 7,153 อัตรา คิดเป็น

ร้อยละ 10.35 และจังหวัดเชียงราย จำนวน 6,965 อัตรา คิดเป็น ร้อยละ 10.08

การบรรจุงาน จังหวัดที่มีผู้สมัครงาน และได้รับการบรรจุงาน 3 อันดับแรก ได้แก่ จังหวัดเชียงราย จำนวน 5,142 คน คิดเป็น ร้อยละ 16.07 รองลงมาคือ จังหวัดพิษณุโลก จำนวน 4,561 คน คิดเป็นร้อยละ 14.25 และจังหวัดนครสวรรค์ จำนวน 3,419 คน คิดเป็นร้อยละ 10.68

แผนภูมิที่ 9 ผู้สมัครงาน ตำแหน่งงานว่าง และการบรรจุงานจำแนกตามระดับการศึกษา



ผู้สมัครงาน ระดับการศึกษาที่มีผู้สมัครงาน 3 อันดับแรก ได้แก่ ระดับมัธยมศึกษา จำนวน 18,455 คน คิดเป็นร้อยละ 36.69 รองลงมา คือ ระดับปริญญาตรี จำนวน 15,756 คน คิดเป็นร้อยละ 31.32 และ ระดับ ปวช. จำนวน 6,567 คน คิดเป็นร้อยละ 13.05

ตำแหน่งงานว่าง ระดับการศึกษาที่มีความต้องการแรงงาน 3 อันดับแรก ได้แก่ ระดับมัธยมศึกษา จำนวน 21,750 อัตรา คิดเป็น ร้อยละ 31.48 รองลงมาคือ ระดับ ปวช. จำนวน 10,558 อัตรา

คิดเป็นร้อยละ 15.28 และระดับ ปวช. จำนวน 10,125 อัตรา คิดเป็น ร้อยละ 14.66

การบรรจุงาน ระดับการศึกษาที่ได้รับการบรรจุงาน 3 อันดับแรก ได้แก่ ระดับมัธยมศึกษา จำนวน 13,546 คน คิดเป็น ร้อยละ 42.32 รองลงมาคือ ระดับปริญญาตรี จำนวน 7,053 คน คิดเป็นร้อยละ 22.04 และระดับประถมศึกษาและต่ำกว่า จำนวน 4,414 คน คิดเป็นร้อยละ 13.79

แผนภูมิที่ 10 ผู้สมัครงาน ตำแหน่งงานว่าง และการบรรจุงานจำแนกตามอายุ



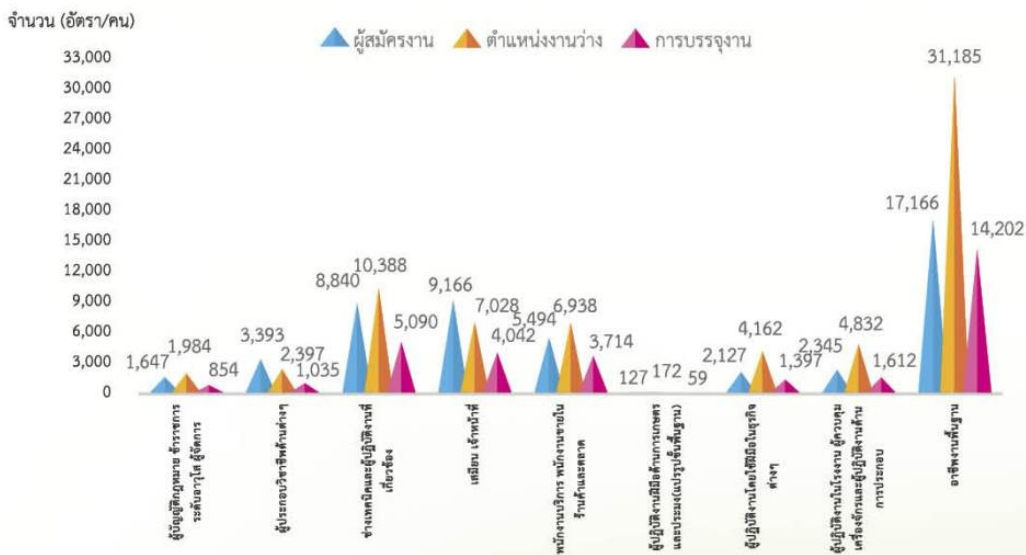
ผู้สมัครงาน ช่วงอายุที่มีผู้สมัครงาน 3 อันดับแรก ได้แก่ ช่วงอายุ 18-24 ปี จำนวน 16,185 คน คิดเป็นร้อยละ 32.17 รอมลมาคือ ช่วงอายุ 30-39 ปี จำนวน 13,673 คน คิดเป็นร้อยละ 27.18 และ ช่วงอายุ 25-29 ปี จำนวน 10,101 คน คิดเป็นร้อยละ 20.08

ตำแหน่งงานว่าง ช่วงอายุที่มีความต้องการแรงงาน 3 อันดับแรก ได้แก่ ช่วงอายุ 18-24 ปี จำนวน 23,372 อัตรา คิดเป็นร้อยละ 33.83 รอมลมาคือ ช่วงอายุ 25-29 ปี จำนวน 17,828 อัตรา คิดเป็น

ร้อยละ 25.81 และช่วงอายุ 30-39 ปี จำนวน 14,114 อัตรา คิดเป็น ร้อยละ 20.43

การบรรจุงาน ช่วงอายุที่ได้รับการบรรจุงาน 3 อันดับแรก ได้แก่ ช่วงอายุ 30-39 ปี จำนวน 9,944 คน คิดเป็นร้อยละ 31.07 รอมลมาคือ ช่วงอายุ 18-24 ปี จำนวน 8,553 คน คิดเป็น ร้อยละ 26.72 และช่วงอายุ 25-29 ปี จำนวน 5,871 คน คิดเป็น ร้อยละ 18.34

แผนภูมิที่ 11 ผู้สมัครงาน ตำแหน่งงานว่าง และการบรรจุงานจำแนกตามประเภทอาชีพ

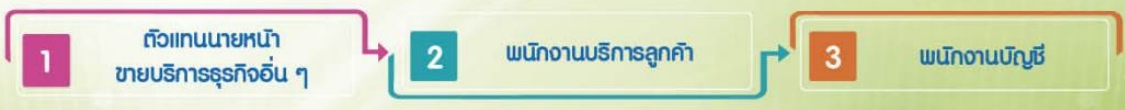


ตำแหน่งงานว่างประเภทอาชีพ 3 อันดับแรก

1. อาชีพงานพื้นฐาน จำนวน 31,185 อัตรา คิดเป็นร้อยละ 45.14 จำแนกรายละเอียดหมวดย่อย 3 อันดับแรก



2. ช่างเทคนิคและผู้ปฏิบัติงานที่เกี่ยวข้อง จำนวน 10,388 อัตรา คิดเป็นร้อยละ 15.04 จำแนกรายละเอียดหมวดย่อย 3 อันดับแรก



3. เสมียน เจ้าหน้าที่ จำนวน 7,028 อัตรา คิดเป็นร้อยละ 10.17 จำแนกรายละเอียดหมวดย่อย 3 อันดับแรก



ตำแหน่งงานว่างประเภทอุตสาหกรรม 3 อันดับแรก

1. การผลิต จำนวน 27,950 อัตรา คิดเป็นร้อยละ 40.46 จำแนกรายละเอียดหมวดย่อย 3 อันดับแรก

- 01 การผลิตน้ำตาลดิบจากอ้อย
- 02 การผลิตผลไม้และผักแช่แข็ง
- 03 การผลิตส่วนประกอบอิเล็กทรอนิกส์ อื่นๆ ซึ่งมีได้จัดประเภทไว้ในที่อื่น

2. การขายส่งและการขายปลีก การซ่อมยานยนต์ และจักรยานยนต์ จำนวน 19,097 อัตรา คิดเป็นร้อยละ 27.64 จำแนกรายละเอียดหมวดย่อย 3 อันดับแรก

- 01 การขายปลีกสินค้าอื่น ๆ ในร้านค้าทั่วไป
- 02 การขายยานยนต์ใหม่ชนิดรถยนต์นั่งส่วนบุคคล รถกระบะ รถตู้ และรถขนาดเล็กที่คล้ายกัน
- 03 ร้านสะดวกซื้อ มีนิตราทร

3. กิจกรรมวิชาชีพวิทยาศาสตร์และกิจการทางวิชาการ จำนวน 3,827 อัตรา คิดเป็นร้อยละ 5.54 จำแนกรายละเอียดหมวดย่อย 3 อันดับแรก

- 01 การบริการทำความสะอาดทั่วไปของตึกอาคาร
- 02 กิจกรรมการบริการระบบรักษาความปลอดภัย
- 03 กิจกรรมการทำความสะอาดสำหรับอาคารและอุตสาหกรรม อื่นๆ ซึ่งมีได้จัดประเภทไว้ในที่อื่น

การบรรจุนงานประเภทอาชีพ 3 อันดับแรก

1. อาชีพงานพื้นฐาน จำนวน 14,202 คน คิดเป็นร้อยละ 44.37 จำแนกรายละเอียดหมวดย่อย 3 อันดับแรก

- 1 แร่งานในด้านการผลิตต่าง ๆ แร่งานทั่วไป
- 2 แร่งานด้านการประกอบอื่น ๆ
- 3 แร่งานด้านการผลิต

2. ข่างเทคนิคและผู้ปฏิบัติงานที่เกี่ยวข้อง จำนวน 5,090 คน คิดเป็นร้อยละ 15.90 จำแนกรายละเอียดหมวดย่อย 3 อันดับแรก

- 1 ตัวแทนนายหน้าขายบริการธุรกิจอื่น ๆ
- 2 พนักงานบริการลูกค้า
- 3 พนักงานบัญชี

3. เสมียน เจ้าหน้าที่ จำนวน 4,042 คน คิดเป็นร้อยละ 12.63 จำแนกรายละเอียด หมวดย่อย 3 อันดับแรก

- 1 เสมียนเจ้าหน้าที่จัดเก็บเอกสาร
- 2 เสมียนพนักงานทั่วไป พนักงานธุรการ
- 3 เจ้าหน้าที่เก็บเงิน แคชเชียร์

การบรรจุนงานประเภทอุตสาหกรรม 3 อันดับแรก

1. การขายส่งและการขายปลีก การซ่อมยานยนต์ และจักรยานยนต์ จำนวน 10,657 คน คิดเป็นร้อยละ 33.30 จำแนกรายละเอียดหมวดย่อย 3 อันดับแรก

- 1 การขายปลีกสินค้าอื่นๆ ในร้านค้าทั่วไป
- 2 ร้านสะดวกซื้อ มีนิตยสาร
- 3 การขายยานยนต์ใหม่
ชนิดรถยนต์นั่งส่วนบุคคล
รถกระบะ: รถตู้ และรถขนาดเล็ก

2. การผลิต จำนวน 10,057 คน คิดเป็นร้อยละ 31.42 จำแนกรายละเอียดหมวดย่อย 3 อันดับแรก

- 1 การผลิตน้ำตาลดิบ จากอ้อย
- 2 การผลิตส่วนประกอบ อิเล็กทรอนิกส์อื่นๆ ซึ่งมีได้จัดประเภทไว้ในที่อื่น
- 3 การผลิตผลิตภัณฑ์อาหารอื่นๆ ซึ่งมีได้จัดประเภทไว้ในที่อื่น

3. ที่พักแรมและบริการด้านอาหาร จำนวน 1,611 คน คิดเป็นร้อยละ 5.03 จำแนกรายละเอียดหมวดย่อย 3 อันดับแรก

- 1 โรงแรม รีสอร์ท และห้องชุด
- 2 การบริการด้านอาหาร ในภัตตาคาร ร้านอาหาร
- 3 การบริการอาหาร สำหรับกิจการขนส่ง

ความต้องการแรงงานใน 10 อุตสาหกรรมเป้าหมาย จำนวน 26,437 อัตรา

5 อุตสาหกรรมเดิมที่มีศักยภาพ (First S-curve)

- 1 ยานยนต์สมัยใหม่
5,995 อัตรา 2.25%
- 2 อิเล็กทรอนิกส์อัจฉริยะ
2,360 อัตรา 8.99%
- 3 การท่องเที่ยวกลุ่มรายได้ดีและการท่องเที่ยวเชิงสุขภาพ
2,249 อัตรา 8.51%
- 4 การเกษตรและเทคโนโลยีชีวภาพ
2,428 อัตรา 9.18%
- 5 การแปรรูปอาหาร
14,089 อัตรา 53.29%

5 อุตสาหกรรมอนาคต (New S-curve)

- 1 หุ่นยนต์เพื่อการอุตสาหกรรม
- อัตรา 0.00%
- 2 การบินและโลจิสติกส์
1,706 อัตรา 6.45%
- 3 เชื้อเพลิงชีวภาพและเคมีชีวภาพ
108 อัตรา 0.41%
- 4 ดิจิทัล
1,702 อัตรา 6.44%
- 5 การแพทย์ครบวงจร
1,200 อัตรา 4.54%

* ที่มา : กองพัฒนาระบบบริการจัดหางาน กรมการจัดหางาน

ภาวะการลงทุน

ตารางที่ 5 จำนวนโรงงาน เงินลงทุน และการจ้างงานที่ได้รับอนุญาตให้ประกอบกิจการจำแนกตามรายจังหวัด

จังหวัด	จำนวนโรงงาน (แห่ง)		เงินลงทุน (ล้านบาท)		การจ้างงาน (คน)	
	ปี 2563	ปี 2564	ปี 2563	ปี 2564	ปี 2563	ปี 2564
กำแพงเพชร	33	24	4,935.67	368.89	382	304
ชัยมราย	47	29	1,155.51	1,141.16	460	561
เชียงใหม่	27	40	749.43	1,413.89	668	540
ตาก	14	6	333.55	1,461.40	638	689
น่าน	5	5	128.90	86.91	80	32
นครสวรรค์	30	26	2,334.06	781.26	507	312
พะเยา	17	19	302.17	227.45	161	151
พิจิตร	5	10	1,778.50	1,421.59	60	91
พิษณุโลก	23	15	295.58	209.60	298	165
เพชรบูรณ์	32	33	2,139.85	473.91	252	425
แพร่	13	5	77.28	149.30	169	31
แม่ฮ่องสอน	1	1	0.00	16.07	0	12
ลำปาง	11	19	732.95	303.10	77	122
ลำพูน	16	20	398.62	610.83	177	482
สุโขทัย	13	22	167.74	1,294.45	107	257
อุตรดิตถ์	8	10	1,879.04	237.88	77	152
อุทัยธานี	5	4	93.20	65.00	54	21
รวม	300	288	17,502.05	10,262.69	4,167	4,347

การลงทุนในภาคเหนือปี 2564 มีโรงงานที่ขออนุญาตประกอบกิจการใหม่ 288 แห่ง เงินลงทุน 10,262.69 ล้านบาท และเกิดการจ้างงาน 4,347 คน เมื่อเปรียบเทียบกับปี 2563 พบว่าจำนวนโรงงานอุตสาหกรรมลดลง จำนวน 12 แห่ง คิดเป็นร้อยละ 4.00 เงินลงทุนลดลง จำนวน 7,239.36 ล้านบาท คิดเป็นร้อยละ 41.36

และการจ้างงานเพิ่มขึ้น จำนวน 180 คน คิดเป็นร้อยละ 4.32 การลงทุนในภาคเอกชนกลับมาหดตัว การลงทุนเพื่อการผลิตชะลอตัว สำหรับการจ้างงานยังไม่ฟื้นตัวตามจำนวนลูกจ้างที่อยู่ในระดับต่ำ แม้จะเพิ่มขึ้นบ้าง เนื่องจากปัญหาภาวะเศรษฐกิจและผลกระทบจากโรคระบาดไวรัส COVID-19

จำแนกตามรายจังหวัด

จังหวัดที่มีโรงงานที่ได้รับอนุญาตให้ประกอบกิจการ 3 อันดับแรก

1 เชียงใหม่ 40 แห่ง

13.89%

2 เพชรบูรณ์ 33 แห่ง

11.46%

3 เชียงราย 29 แห่ง

10.07%

จังหวัดที่มีมูลค่าการลงทุน 3 อันดับแรก

1 ตาก 1,461.40 ล้านบาท

14.24%

2 พิจิตร 1,421.59 ล้านบาท

13.85%

3 เชียงใหม่ 1,413.89 ล้านบาท

13.78%

จังหวัดที่มีการจ้างงาน 3 อันดับแรก

1 ตาก 689 คน

15.85%

2 เชียงราย 561 คน

12.91%

3 เชียงใหม่ 540 คน

12.42%

ตารางที่ 6 จำนวนโรงงาน เงินลงทุน และการจ้างงานที่ได้รับอนุญาตให้ประกอบกิจการจำแนกตามประเภทอุตสาหกรรม

ประเภทอุตสาหกรรม	จำนวนโรงงาน (แห่ง)		เงินลงทุน (ล้านบาท)		การจ้างงาน (คน)	
	ปี 2563	ปี 2564	ปี 2563	ปี 2564	ปี 2563	ปี 2564
เกษตร	40	31	2,966.38	1,226.77	423	221
อาหาร	38	30	1,321.01	1,403.45	1,048	971
เครื่องดื่ม	1	2	14.00	30.00	15	16
สิ่งทอ	3	0	212.50	0.00	404	0
เครื่องแต่งกาย	2	2	26.75	8.00	180	120
ไม้และผลิตภัณฑ์จากไม้	18	25	131.90	416.94	259	368
เฟอร์นิเจอร์และเครื่องเรือน	13	8	61.77	29.64	155	125
กระดาษและผลิตภัณฑ์จากกระดาษ	3	1	1,290.96	15.81	146	10
สิ่งพิมพ์	0	1	0.00	8.50	0	11
เคมี	4	5	109.63	431.20	57	70
ผลิตภัณฑ์ปิโตรเลียม	32	21	897.34	914.61	214	165
ผลิตภัณฑ์ยา	4	0	96.20	0.00	42	0
ผลิตภัณฑ์พลาสติก	8	7	62.53	122.70	77	151
ผลิตภัณฑ์หัตถ์โลหะ	43	71	575.39	900.04	267	592
ผลิตภัณฑ์โลหะ	1	0	2.20	0.00	4	0
ผลิตภัณฑ์ซ่อมแซมโลหะ	9	8	165.25	74.27	96	109
เครื่องจักรกล	0	3	0.00	47.70	0	46
ไฟฟ้า	1	0	36.00	0.00	71	0
ขนส่ง	14	12	501.48	412.18	281	691
ทั่วไป	66	61	9,030.76	4,220.88	428	681
รวม	300	288	17,502.05	10,262.69	4,167	4,347

จำแนกตามประเภทอุตสาหกรรม

อุตสาหกรรมที่ได้รับอนุญาตประกอบกิจการ 3 อันดับแรก



อุตสาหกรรมที่มีมูลค่าการลงทุน 3 อันดับแรก



อุตสาหกรรมที่มีการจ้างงาน 3 อันดับแรก



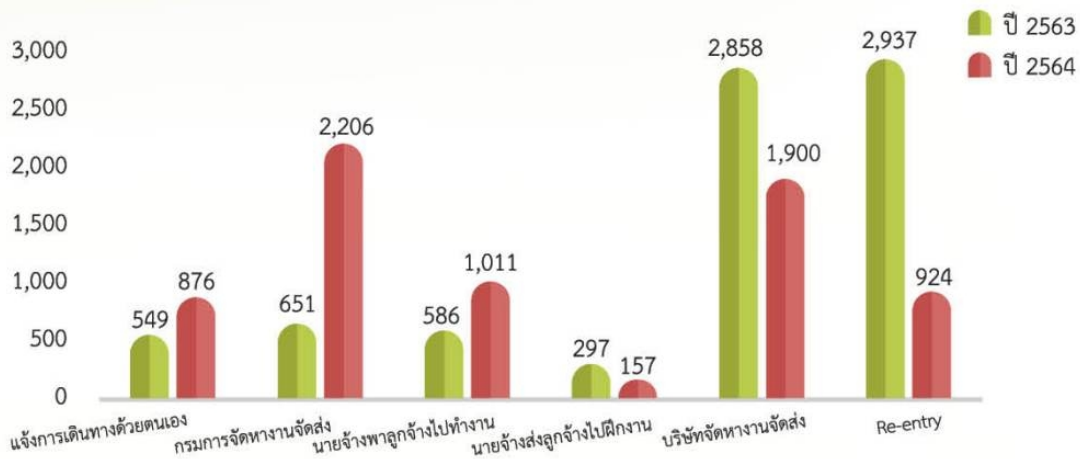
ที่มา : กรมโรงงานอุตสาหกรรม

การไปทำงานต่างประเทศ

แรงงานไทยที่ได้รับอนุญาตให้ไปทำงานต่างประเทศปี 2564 จำนวน 6,150 คน เมื่อเปรียบเทียบกับปี 2563 ลดลงจำนวน 1,209 คน คิดเป็นร้อยละ 24.47 สำหรับ Re-entry จำนวน 924 คน ลดลงจากช่วงปีที่ผ่านมามีจำนวน 2,013 คน คิดเป็นร้อยละ 68.54



แผนภูมิที่ 12 จำนวนแรงงานที่ได้รับอนุญาตให้เดินทางไปทำงานต่างประเทศ จำแนก 5 วิธีการเดินทาง



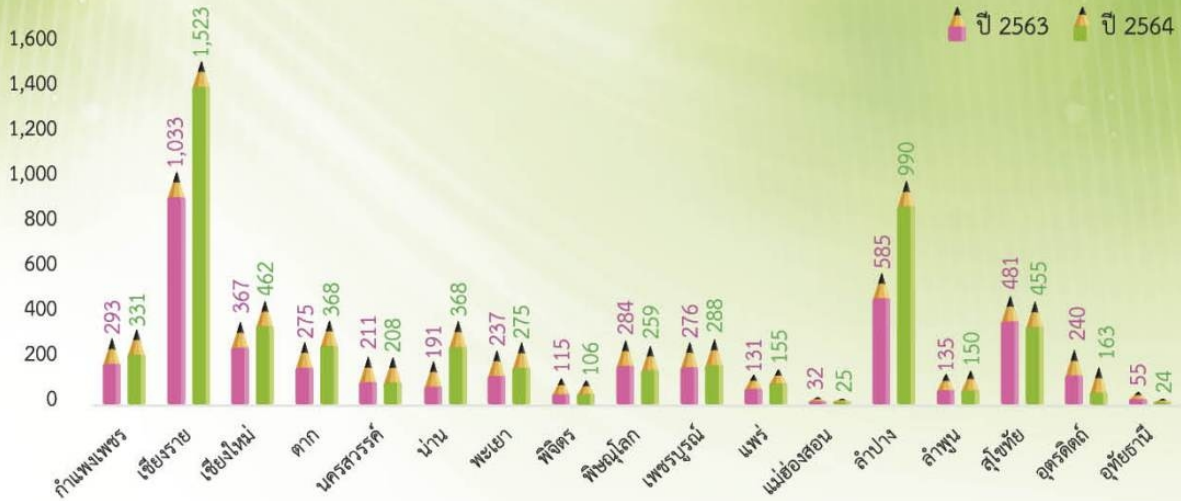
จำแนกวิธีการเดินทาง 3 อันดับแรก



ประเทศที่แรงงานไทยเดินทางไปทำงาน 3 อันดับแรก



แผนภูมิที่ 13 จำนวนแรงงานที่ได้รับอนุญาตให้เดินทางไปทำงานต่างประเทศ จำแนกตามจังหวัด



จังหวัดที่แรงงานเดินทางไปทำงานต่างประเทศ 3 อันดับแรก



ที่มา : กองบริหารแรงงานไทยไปต่างประเทศ

การทำงานของคนต่างด้าว

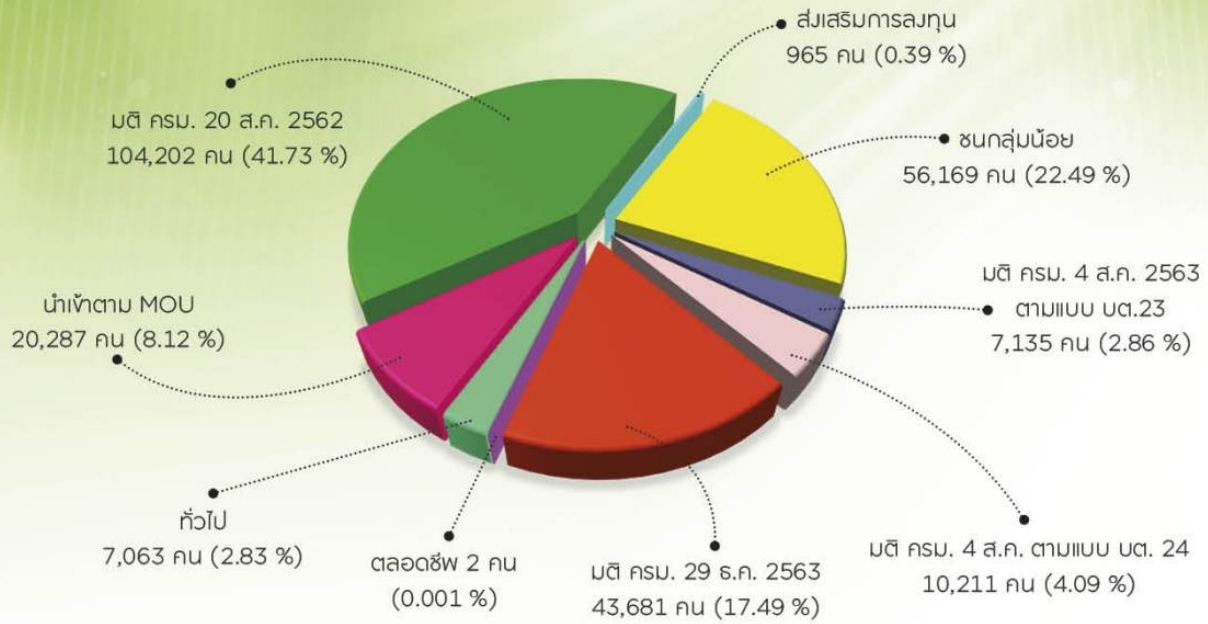
คนต่างด้าวที่ได้รับอนุญาตทำงานในภาคเหนือ ณ เดือนธันวาคม 2564 จำนวน 249,715 คน เมื่อเปรียบเทียบกับ ณ เดือนธันวาคม 2563 เพิ่มขึ้นจำนวน 23,527 คน คิดเป็นร้อยละ 10.40



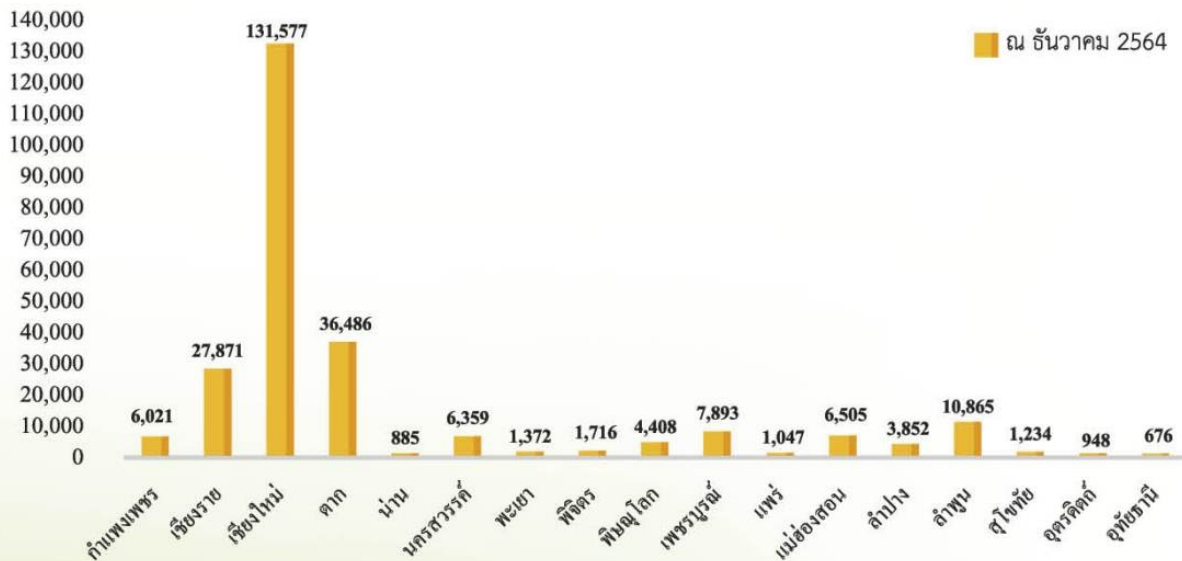
จำแนกเป็นคนต่างด้าว 3 กลุ่ม



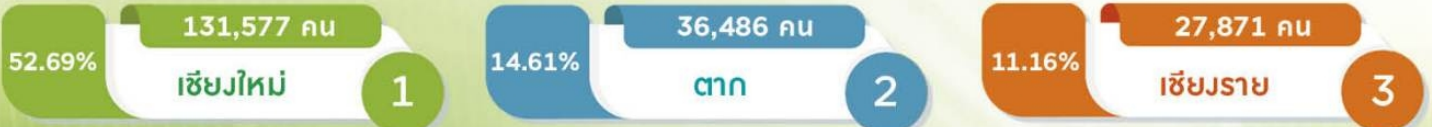
แผนภูมิที่ 14 จำนวนคนต่างด้าวจำแนกตามประเภทที่ได้รับอนุญาตทำงาน



แผนภูมิที่ 15 จำนวนคนต่างด้าวจำแนกตามรายจังหวัด



จำแนกตามรายจังหวัด 3 อันดับแรก



ที่มา : สำนักบริหารแรงงานต่างด้าว

ผู้ประกันตนลูกจ้างของกองทุนประกันสังคม

สถิติผู้ประกันตนมาตรา 33 มาตรา 39 และมาตรา 40 ณ เดือนธันวาคม 2564 จำนวน 2,257,842 คน



ผู้ประกันตนมาตรา 33
771,757 คน

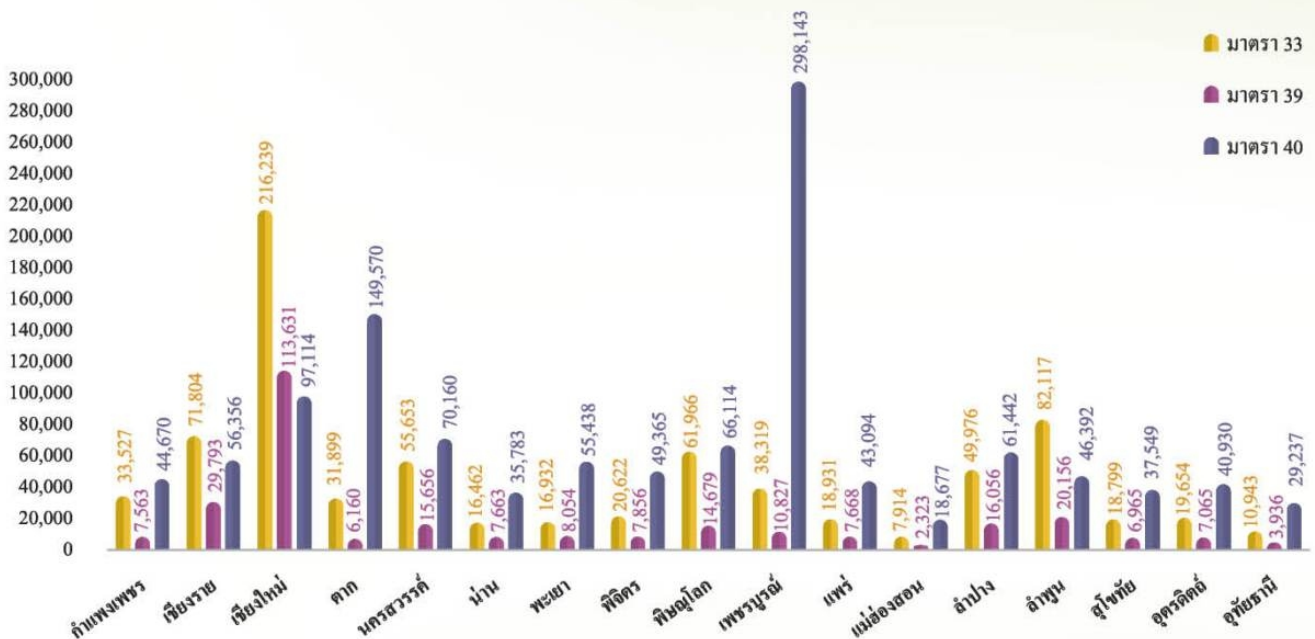


ผู้ประกันตนมาตรา 39
286,051 คน



ผู้ประกันตนมาตรา 40
1,200,034 คน

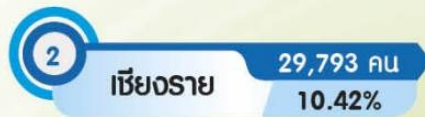
แผนภูมิที่ 16 จำนวนผู้ประกันตนมาตรา 33 มาตรา 39 และมาตรา 40 จำแนกตามรายจังหวัด



ผู้ประกันตนมาตรา 33 จำแนกตามรายจังหวัด 3 อันดับแรก



ผู้ประกันตนมาตรา 39 จำแนกตามรายจังหวัด 3 อันดับแรก



ผู้ประกันตนมาตรา 40 จำแนกตามรายจังหวัด 3 อันดับแรก



ที่มา : สำนักเงินสมทบ สำนักเสริมสร้างความมั่นคงแรงงานนอกระบบ โดย : กองวิจัยและพัฒนา

ตารางที่ 7 จำนวนผู้รับประโยชน์ทดแทนกรณีว่างงาน จำแนกสาเหตุการออกจากงานรายจังหวัด

จังหวัด	ปี 2563				ปี 2564			
	เลิกจ้าง	ลาออก	สิ้นสุดสัญญาจ้าง	รวม	เลิกจ้าง	ลาออก	สิ้นสุดสัญญาจ้าง	รวม
กำแพงเพชร	3,935	13,977	3,185	21,097	2,699	15,456	2,759	20,914
ชัยภูมิ	15,781	27,613	1,825	45,219	11,298	28,439	2,926	42,663
เชียงใหม่	67,188	62,997	3,593	133,778	53,071	63,433	4,097	120,601
ตาก	4,505	12,315	1,034	17,854	2,887	13,632	1,184	17,703
น่าน	3,627	9,024	1,166	13,817	2,395	12,369	1,148	15,912
นครสวรรค์	7,825	21,780	1,446	31,051	5,828	25,012	1,548	32,388
พะเยา	5,463	11,123	1,123	17,709	1,783	10,250	1,397	13,430
พิจิตร	2,911	11,678	2,072	16,661	1,804	12,693	2,297	16,794
พิษณุโลก	9,630	22,793	2,798	35,221	5,269	25,969	3,385	34,623
เพชรบูรณ์	5,507	17,688	1,159	24,354	2,635	21,812	1,058	25,505
แพร่	4,597	9,995	1,397	15,989	2,277	10,272	1,364	13,913
แม่ฮ่องสอน	2,405	3,422	538	6,365	1,577	3,839	375	5,791
ลำปาง	9,789	19,473	3,153	32,415	4,802	17,928	3,119	25,849
ลำพูน	13,373	21,463	1,159	35,995	7,901	19,026	1,452	28,379
สุโขทัย	2,892	10,353	1,422	14,667	1,848	12,304	1,630	15,782
อุตรดิตถ์	3,390	9,437	1,253	14,080	1,885	11,494	1,052	14,431
อุทัยธานี	3,430	7,718	1,374	12,522	918	7,092	606	8,616
รวม	166,248	292,849	29,697	488,794	110,877	311,020	31,397	453,294

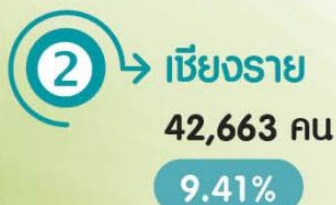
หน่วย : คน

จำแนกสาเหตุการออกจากงาน



เมื่อเปรียบเทียบกับปี 2563 พบว่าจำนวนผู้รับประโยชน์ทดแทนกรณีว่างงานสาเหตุจากการเลิกจ้าง ลาออก และสิ้นสุดสัญญาจ้างลดลง จำนวน 35,500 คน คิดเป็นร้อยละ 7.26

จังหวัดที่มีผู้รับประโยชน์ทดแทนกรณีว่างงานสาเหตุการเลิกจ้าง ลาออก และสิ้นสุดสัญญาจ้าง 3 อันดับแรก

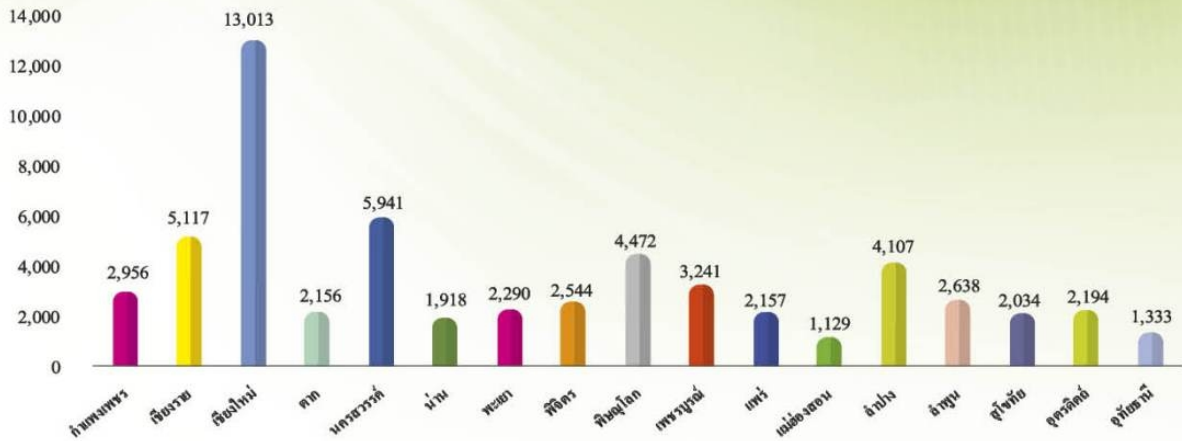


ที่มา : สำนักงานประกันสังคม

สถานประกอบการกิจการภาคเหนือ

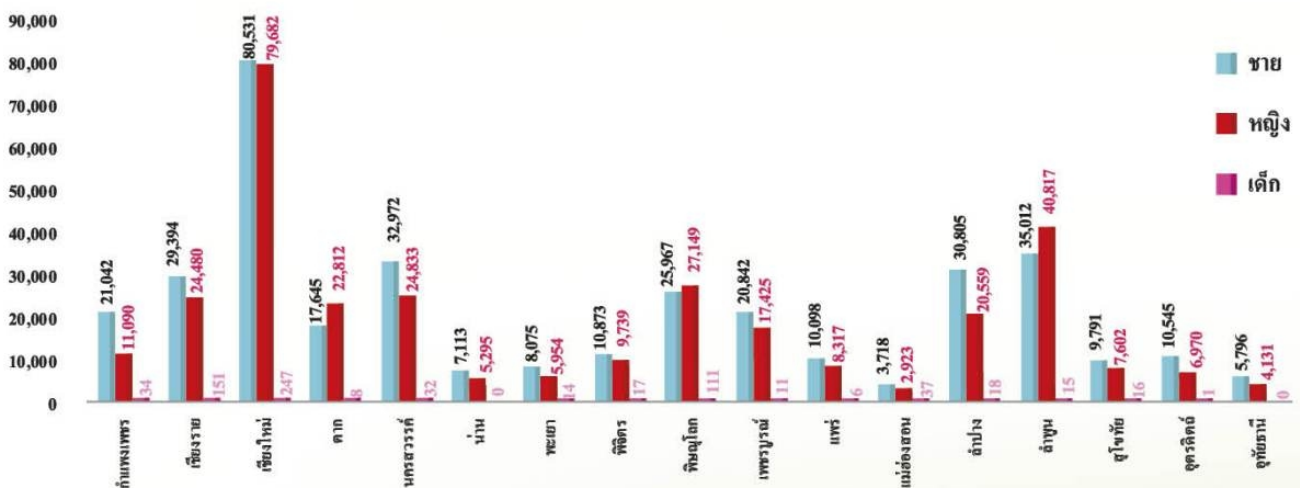
สถานประกอบการในภาคเหนือ ณ เดือนธันวาคม 2564 จำนวน 59,240 แห่ง มีลูกจ้างทั้งหมด 680,715 คน จำแนกลูกจ้างชาย จำนวน 360,219 คน คิดเป็นร้อยละ 52.92 ลูกจ้างหญิง จำนวน 319,778 คน คิดเป็นร้อยละ 46.98 และลูกจ้างเด็ก จำนวน 718 คน คิดเป็นร้อยละ 0.11 ของจำนวนลูกจ้างทั้งหมด

แผนภูมิที่ 17 จำนวนสถานประกอบการ จำแนกตามรายจังหวัด



หน่วย : แห่ง

แผนภูมิที่ 18 จำนวนลูกจ้างจำแนกตามรายจังหวัด



หน่วย : คน

จังหวัดที่มีจำนวนสถานประกอบการ 3 อันดับแรก

1 เชียงใหม่ 13,013 คน
21.97%

2 นครสวรรค์ 5,941 คน
10.03%

3 เชียงราย 5,117 คน
8.64%

จังหวัดที่มีจำนวนลูกจ้าง 3 อันดับแรก

1 เชียงใหม่ 160,460 คน
23.57%

2 ลำพูน 75,844 คน
11.14%

3 นครสวรรค์ 57,837 คน
8.50%

ที่มา : สำนักงานสวัสดิการและคุ้มครองแรงงานจังหวัดลำปาง

มองเศรษฐกิจปี 65 ฟ้ำหลังฝนโควิด 19

ปี 2564 ที่ผ่านมาเป็นอีกหนึ่งปีที่เศรษฐกิจมีความยากลำบากจากมรสุมโควิด 19 แม้ขนาดประเทศจะมีประสบการณ์ในการรับมือและมีวัคซีนแล้วก็ตาม แต่การกระจายวัคซีนยังไม่ได้ครอบคลุมในหลายประเทศ และการกลายพันธุ์ของไวรัสทำให้สายพันธุ์ใหม่ๆ แพร่ระบาดได้เร็วกว่าเดิม และวัคซีนมีประสิทธิภาพน้อยลง แม้กระทั่งใกล้สิ้นปีแล้วก็ยังมียสายพันธุ์ใหม่ที่ต้องจับตาอย่าง Omicron ปรากฏออกมา คำถามสำคัญคือ ภาพรวมทิศทางเศรษฐกิจปี 2565 ปัจจัยใดบ้างที่ต้องจับตา แนวโน้มการใช้ดิจิทัลในชีวิตประจำวัน กระแสรีนอีโคโนมี การระบาดของโควิด 19 และการกลายพันธุ์ของไวรัส

เศรษฐกิจโลก: ปี 65 การฟื้นตัวท่ามกลางความผันผวน

ปี 65 ภาพรวมเศรษฐกิจโลกยังอยู่ในช่วงฟื้นตัว แต่มีความเปราะบาง เนื่องจากการกระจายวัคซีนในหลายประเทศยังทำได้ไม่ทั่วถึง และการใช้แนวทางการอยู่กับโควิดอย่างปลอดภัย หรือ living with COVID ทำให้มีความเสี่ยงต่อการแพร่ระบาดจะกลับมาเป็นระยะ แนวโน้มการฟื้นตัวของแต่ละประเทศแยกออกเป็น 2 กลุ่มชัดเจน คือ

(1) กลุ่มเศรษฐกิจที่มีอัตราการขยายตัวต่อเนื่อง เช่น สหรัฐฯ อังกฤษ ยุโรป และสเปน เพราะสามารถเปิดเมืองและประเทศได้ก่อน นอกจากนี้ ยังมีกลุ่มประเทศที่พึ่งพาการส่งออกสินค้า เช่น เม็กซิโก เวียดนาม ใต้หวัน และเกาหลีใต้ ที่ได้รับผลดีจากอุปสงค์ในตลาดโลก โดยเฉพาะวัฏจักรอิเล็กทรอนิกส์ที่เติบโตเร่งขึ้นตามกระแสดิจิทัลและ work from home

(2) กลุ่มเศรษฐกิจที่เพิ่งฟื้นตัวได้หลังทยอยเปิดเมืองและปิดประเทศ ส่วนใหญ่กระจายวัคซีนได้ล่าช้า และพึ่งพารายได้จากการท่องเที่ยวสูง เช่น กรีซ โปรตุเกส ไทย และมาเลเซีย ที่คาดว่าจะยังได้รับผลกระทบต่อเนื่องในปี 2565 เพราะพึ่งพานักท่องเที่ยวจีนเป็นหลัก และจีนยังไม่มีแผนการเปิดประเทศที่ชัดเจน



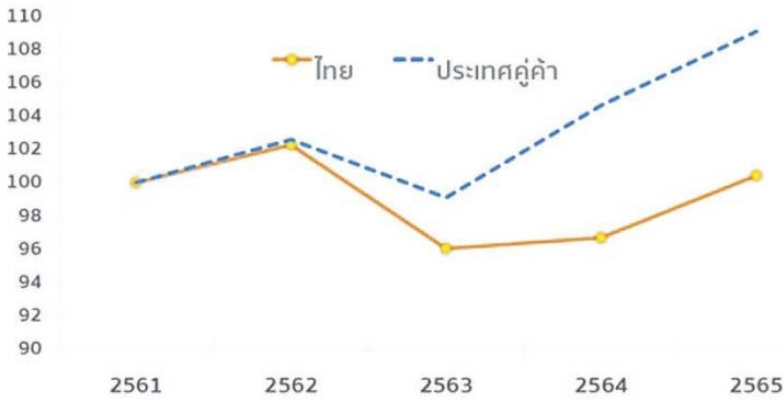
ความท้าทายของเศรษฐกิจโลกในปี 65 มีความเสี่ยงจากไวรัสสายพันธุ์ใหม่อย่างโอไมครอน ปัญหาห่วงโซ่อุปทานเกิดภาวะชะงักงัน หรือ global supply disruption ที่มีแนวโน้มยืดเยื้อ แต่คาดว่าจะทยอยคลี่คลายในช่วงครึ่งหลังของปี ทั้งจากอุปทานของเซมิคอนดักเตอร์ที่จะเพิ่มขึ้นจากการขยายกำลังการผลิตและปัญหาต้นทุนและระลอกกลางสมที่ปรับดีขึ้น หลังหลายประเทศทยอยควบคุมการแพร่ระบาดของโควิด 19 ได้นอกจากนี้ ยังต้องติดตามการปรับตัวของราคาพลังงานและสินค้าโภคภัณฑ์ในตลาดโลก ที่เกิดจากการฟื้นตัวของเศรษฐกิจ และกระแสรีนอีโคโนมีที่อาจสร้างแรงกดดันให้ต้นทุนและอัตราเงินเฟ้อของโลกปรับสูงขึ้น จนส่งผลให้ธนาคารกลางหลายแห่งเริ่มทยอยปรับลดการผ่อนคลายนโยบายการเงิน ซึ่งอาจทำให้ตลาดการเงินโลกมีความผันผวน และกดดันต่อการฟื้นตัวของเศรษฐกิจของกลุ่มเศรษฐกิจที่เพิ่งฟื้นตัวในระยะต่อไป

เศรษฐกิจไทย: ปีแรกหลังมรสุมโควิด 19

ขณะที่เศรษฐกิจโลกเริ่มฟื้นตัวตั้งแต่ปี 64 ไทยเป็นหนึ่งในประเทศที่ฟื้นตัวช้า เพราะมีสัดส่วนพึ่งพาภาคการท่องเที่ยว ในปี 65 นี้จะเป็นปีที่เศรษฐกิจไทยเริ่มฟื้นอย่างชัดเจนราว 3.9% โดยมีแรงขับเคลื่อนหลักมาจากการใช้จ่ายใช้สอยของประชาชนในประเทศทั้งการบริโภค การลงทุน และการท่องเที่ยวภายในประเทศหลังจากมีอัตราการฉีดวัคซีนกระจายทั่วถึงมากขึ้น ทำให้เศรษฐกิจในประเทศเริ่มกลับมาเดินเครื่องได้อีกครั้ง ซึ่งมากดแทนเครื่องยนต์ด้านการส่งออกสินค้าที่จะชะลอลงบ้าง หลังจากได้เริ่มฟื้นตัวไปก่อนหน้านี้แล้วก็ตามทิศทางเศรษฐกิจโลก คาดกันว่ารายได้จากการเปิดรับนักท่องเที่ยวต่างชาติจะดีขึ้นชัดเจนในราวช่วงครึ่งหลังของปีเป็นต้นไป

การฟื้นตัวของเศรษฐกิจไทยเทียบประเทศคู่ค้า

ดัชนีการฟื้นตัวของเศรษฐกิจ
ปี 2561 = 100



ที่มา: สศช. และ CEIC รวบรวมข้อมูลและประมาณการโดย สปท.

โรคภัยที่ปรับตัวสูงขึ้นในช่วงปลายปี 2564 ยังส่งผลต่อไทยไม่มากนัก ส่วนหนึ่งมาจากมาตรการภาครัฐที่ยังตรึงราคาน้ำมันดีเซล และอีกส่วนมาจากการที่ผู้ประกอบการยังแบกรับต้นทุนไว้เอง เนื่องจากอุปสงค์ในประเทศยังไม่ฟื้นตัว อย่างไรก็ตาม การแบกรับต้นทุนของผู้ประกอบการส่งผลต่อความเข้มแข็งของฐานะการเงินภาคธุรกิจ และแนวโน้มการลงทุนในอนาคต ดังนั้น หากราคาน้ำมันและสินค้าโภคภัณฑ์ยังปรับตัวสูงขึ้นต่อเนื่อง อาจเห็นการส่งผ่านต้นทุนไปยังราคาสินค้าและบริการให้ปรับสูงขึ้น ซึ่งจะกระทบต่อกำลังซื้อของผู้บริโภค และเป็นอุปสรรคต่อการฟื้นตัวของเศรษฐกิจ

บทบาทของภาครัฐอาจต้องเปลี่ยนรูปแบบไป ในช่วงที่ผ่านมามาตรัฐได้ช่วยพยุงเศรษฐกิจไว้ โดยเฉพาะมาตรการเยียวยาผู้ได้รับผลกระทบในวงกว้าง อย่างไรก็ตาม เมื่อเศรษฐกิจเริ่มฟื้นตัวในปี 65 ความจำเป็นในการเยียวยาจากภาครัฐจะลดลง คงเหลือเพียงภาคท่องเที่ยวและบริการบางส่วนที่ยังจำเป็นต้องได้รับการประคับประคองไปอีกระยะหนึ่ง ขณะเดียวกันความจำเป็นด้านการเร่งฟื้นฟูเศรษฐกิจ รวมถึงการเร่งปรับโครงสร้างเศรษฐกิจไทยให้พร้อมรับกับกระแสโลกอนาคตจะมีมากขึ้น โดยบางส่วนอาจต้องอาศัยแรงกระตุ้นจากภาครัฐ

เศรษฐกิจไทย: ความท้าทายข้างหน้าจากแนวโน้มการเปลี่ยนแปลงของโลก

ก้าวถัดไปของเศรษฐกิจไทย จะได้เห็นการเปลี่ยนแปลงเชิงโครงสร้างต่าง ๆ และแนวโน้มการเปลี่ยนแปลงของโลก หรือ global mega trends ที่มาเร็วขึ้น อาทิ 1) กระแสการอนุรักษ์สิ่งแวดล้อมที่จะกลายเป็นเงื่อนไขเพิ่มเติมของโครงสร้างการค้าโลก โดยเฉพาะในยุโรป สหรัฐฯ และจีน 2) เทคโนโลยีจะเข้ามามีบทบาทมากขึ้นทั้งต่อการดำเนินชีวิตและ 3) การแก้ไขปัญหาทางเศรษณกรรมในภาคการผลิต และอาจจะกลายเป็นเครื่องมือเพื่อแย่งชิงความเป็นมหาอำนาจด้วย ไทยจึงต้องเตรียมพร้อมรับมือกับโครงสร้างการค้า การส่งออก และการลงทุน ที่มีแนวโน้มเปลี่ยนแปลงไป ทั้งจากความต้องการสินค้าและบริการรูปแบบใหม่ๆ รวมถึงเมื่อไรทางการค้าที่อาจเพิ่มขึ้น



โดยสรุปปี 2565 จะเป็นปีแรกที่เศรษฐกิจไทยเดินออกจากมรสุมโควิด 19 อย่างเต็มตัว เครื่องยนต์เศรษฐกิจทุกตัวทยอยกลับมาทำงานได้ตามปกติมากขึ้น แต่ฟ้าหลังมรสุมนี้ก็อาจไม่ได้สดใสนัก เพราะมีอุปสรรคและความท้าทายจากรอบด้านที่จะต้องเผชิญ ซึ่งเราจะผ่านไปด้วยกัน

ผู้เขียน :

พรหมวรัท ประดิษฐ์ เศรษฐกรอาวุโส
จิตา เทกานนท์ เศรษฐกรอาวุโส
วรัทธ์ พานิชเกษม เศรษฐกร
ฝ่ายเศรษฐกิจมหภาค
ธนาคารแห่งประเทศไทย

คอลัมน์ "แจ่มใสเบียร์" นสพ. กรุงเทพธุรกิจ
ฉบับวันที่ 7 ธ.ค. 2564

ที่ปรึกษา

นางสาวสุกกุล ไตรรัตน์ผลาดล

ผู้อำนวยการกองบริหารข้อมูลตลาดแรงงาน

คณะผู้จัดทำ

นายพงศ์กร ยามะสั๊ก	หัวหน้าศูนย์บริหารข้อมูลตลาดแรงงานภาคเหนือ
ว่าที่ ร.ต.หญิง ดรุณี จันทร่มล	นักวิชาการแรงงานชำนาญการ
นางสาวเปมิกา ชำระหงษ์	นักวิชาการแรงงานชำนาญการ
นางสาวมณีวรรณ เส่มอใจ	เจ้าพนักงานแรงงานชำนาญงาน
นางฮาดิเก๊ะห์ จำปาทอง	เจ้าพนักงานแรงงานชำนาญงาน
นางพรนิสา เทพวงศ์	พนักงานธุรการ ส 3
นายจักรกฤษณ์ ชันทะพงษ์	พนักงานขับรถยนต์ ส 2
นายฉนกร กาวารี	นักวิชาการแรงงาน
นายณัฐพร ก่อเกิดวงศ์	เจ้าพนักงานแรงงาน
นางสาวคัทธिया พุเจริญสุข	เจ้าพนักงานแรงงาน





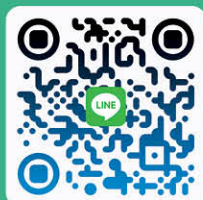
ศูนย์บริหารข้อมูลตลาดแรงงานภาคเหนือ

NORTHERN LABOUR MARKET INFORMATION ADMINISTRATION CENTER

ศาลากลางจังหวัดลำปางชั้น 3 ถนนชริราษฎร์ดำเนิน ตำบลพระบาท อำเภอเมืองลำปาง จังหวัดลำปาง 52000



Facebook Fanpage
ศูนย์บริหารข้อมูลตลาดแรงงานภาคเหนือ



Line official
ศูนย์บริหารข้อมูลตลาดแรงงานภาคเหนือ



กรมการจัดหางาน
<https://www.doe.go.th/prd/>