



Western

Labour Market Situation 2021

สถานการณ์ตลาดแรงงานภาคตะวันตก ปี 2564

“เศรษฐกิจไทย ปี 2565
โอกาส - อุปสรรค ฟันกลับมา”

บทความ
รายปี 2564



2021

ศูนย์บริหารข้อมูลตลาดแรงงานภาคตะวันตก
กองบริหารข้อมูลตลาดแรงงาน กรมการจัดหางาน
กระทรวงแรงงาน

คำนำ

สถานการณ์ตลาดแรงงานภาคตะวันตก ปี 2564 เป็นการนำเสนอภาพรวมสถานการณ์ในด้านความต้องการแรงงาน ผู้สมัครงาน การบรรจุงาน การไปทำงานต่างประเทศ และการทำงานของคนต่างด้าว จากข้อมูลการให้บริการของสำนักงานจัดหางานจังหวัดใน 8 จังหวัดภาคตะวันตก ซึ่งได้แก่ จังหวัดราชบุรี จังหวัดกาญจนบุรี จังหวัดสุพรรณบุรี จังหวัดนครปฐม จังหวัดสมุทรสาคร จังหวัดสมุทรสงคราม จังหวัดเพชรบุรี และจังหวัดประจวบคีรีขันธ์ เป็นข้อมูลหลักในการจัดทำ นอกจากนี้ยังนำเสนอข้อมูลทางด้านเศรษฐกิจ การลงทุน และข้อมูลทางด้านประชากรของสำนักงานสถิติแห่งชาติ เพื่อเผยแพร่ประชาสัมพันธ์แก่หน่วยงานที่เกี่ยวข้อง และผู้ที่สนใจนำไปใช้ประโยชน์ต่อไป

ศูนย์บริหารข้อมูลตลาดแรงงานภาคตะวันตก หวังเป็นอย่างยิ่งว่าวารสารฉบับนี้จะเป็นประโยชน์กับท่านผู้อ่านตามสมควร ทั้งนี้ ท่านสามารถเปิดอ่านข่าวสารตลาดแรงงานภาคตะวันตกทุกฉบับได้ทาง www.doe.go.th/lmi_ratchaburi และ facebook fanpage “ศูนย์บริหารข้อมูลตลาดแรงงานภาคตะวันตก” รวมทั้งแสดงข้อคิดเห็น ข้อเสนอแนะที่จะเป็นประโยชน์ในการจัดทำเอกสาร ครั้งต่อไปได้ทาง E-mail : lm_rbr@doe.go.th หรือ lm_rbr@live.com

ศูนย์บริหารข้อมูลตลาดแรงงานภาคตะวันตก
เมษายน 2565

สารบัญ

คำนำ	2
ภาวะเศรษฐกิจและการลงทุน	3
• ภาพรวมเศรษฐกิจไทยปี 2564	3
• การลงทุนภาคตะวันตก	4
สถานการณ์ตลาดแรงงานภาคตะวันตก ปี 2564	5
• ประชากรและกำลังแรงงาน	5
• ความต้องการแรงงานผ่านบริการจัดหางานโดยรัฐ	10
• การเดินทางไปทำงานในต่างประเทศ	17
• การทำงานของคนต่างด้าว	18
บทความรายปี 2564	20
“เศรษฐกิจไทย ปี 2565 โอกาส - อุปสรรค ฟิ้นกลับมา”	20

คณะผู้จัดทำ

อำนวยการโดย	:	ผู้อำนวยการกองบริหารข้อมูลตลาดแรงงาน นางสาวสุวกุล ไตรรัตน์ผลาดล
จัดทำโดย	:	ศูนย์บริหารข้อมูลตลาดแรงงานภาคตะวันตก
เว็บไซต์	:	www.doe.go.th/lmi_ratchaburi

ภาวะเศรษฐกิจ

รายงานภาวะเศรษฐกิจโลกและเศรษฐกิจไทย



ภาพรวมเศรษฐกิจโลก

เศรษฐกิจโลกในไตรมาสที่สี่ของปี 2564 ขยายตัวดีขึ้นต่อเนื่องจากไตรมาสก่อนหน้าทั้งกลุ่มเศรษฐกิจอุตสาหกรรมหลักและกลุ่มเศรษฐกิจเกิดใหม่และประเทศกำลังพัฒนา ตามการฟื้นตัวของอุปสงค์ภายในประเทศ เนื่องจาก การผ่อนคลายมาตรการควบคุมการแพร่ระบาดและความคืบหน้าในการกระจายวัคซีน ขณะเดียวกัน การขยายตัวของเศรษฐกิจในไตรมาสนี้ได้รับแรงสนับสนุนจากภาคการส่งออกที่ยังขยายตัวในเกณฑ์ดีซึ่งจะช่วยสนับสนุนเศรษฐกิจโดยเฉพาะประเทศที่พึ่งพิงการส่งออกเป็นหลัก อย่างไรก็ตาม ในช่วงปลายไตรมาสหลายประเทศเริ่มเผชิญกับข้อจำกัดการแพร่ระบาดของโรคโควิด-19 สายพันธุ์โอมิครอนที่มีแนวโน้มแพร่ระบาดเร็วกว่าสายพันธุ์เดลต้าสะท้อนจากจำนวนผู้ติดเชื้อรายใหม่ที่เพิ่มขึ้นอย่างรวดเร็ว ส่งผลให้บางประเทศกลับมาดำเนินมาตรการควบคุมการแพร่ระบาดและจำกัดการเดินทางระหว่างประเทศอีกครั้ง อาทิ ญี่ปุ่น เนเธอร์แลนด์ และ

เยอรมนี ซึ่งมีการยกระดับมาตรการแก่ผู้เดินทางมาจากพื้นที่ที่มีการระบาดสูง สำหรับเศรษฐกิจจีนชะลอลงต่อเนื่อง ตามการชะลอตัวของอุปสงค์ภายในประเทศ เนื่องจากผลของการดำเนินมาตรการควบคุมการแพร่ระบาด ที่เข้มงวดที่มุ่งเน้นไม่ให้ผู้ติดเชื้อภายในประเทศ (Zero-tolerance covid-19 policy) และการดำเนินมาตรการของรัฐบาลเพื่อแก้ไขปัญหาทางการเงินในภาคอสังหาริมทรัพย์



แนวโน้มเศรษฐกิจโลกในปี 2564

เศรษฐกิจโลกในปี 2565 มีแนวโน้มที่จะขยายตัวในอัตราชะลอลงตามการชะลอตัวของกลุ่มประเทศเศรษฐกิจหลัก เนื่องจากการลดลงของแรงสนับสนุนด้านการคลังของภาครัฐ และการปรับทิศทางทางการดำเนินนโยบายการเงินที่เข้มงวดมากขึ้นของธนาคารกลางประเทศหลักท่ามกลางแรงกดดันเงินเฟ้อที่เพิ่มขึ้นอย่างต่อเนื่อง รวมทั้งความยืดเยื้อของภาวะชะงักงันของห่วงโซ่อุปทานโลก เช่นเดียวกับเศรษฐกิจจีน ที่มีแนวโน้มชะลอตัวตามการดำเนินมาตรการควบคุมการแพร่ระบาดที่เข้มงวดที่มุ่งเน้นไม่ให้ผู้ติดเชื้อภายในประเทศ (Zero-tolerance covid-19 policy) และการแก้ไขปัญหาทางการเงินในภาคอสังหาริมทรัพย์ ขณะที่การแพร่ระบาดของสายพันธุ์โอมิครอนที่มีการแพร่ระบาดอย่างรวดเร็วและกลายเป็น

สายพันธุ์หลักทั่วโลกนับตั้งแต่ในช่วงปลายปี 2564 ส่งผลให้จำนวนผู้ติดเชื้อเพิ่มขึ้นสูงสุด เป็นประวัติการณ์ในหลายประเทศในช่วงเดือนมกราคมและกุมภาพันธ์ 2565 อาทิ สหรัฐฯ ฝรั่งเศส สหราชอาณาจักร เกาหลีใต้ และญี่ปุ่น มีแนวโน้มที่จะไม่ก่อให้เกิดอาการรุนแรงสะท้อนจากอัตราป่วยหนักและการเสียชีวิตโดยเฉลี่ยที่ยังอยู่ในเกณฑ์ต่ำ ประกอบกับความคืบหน้าในการกระจายวัคซีนและการปรับตัวของประชาชนและภาคธุรกิจในการรับมือกับการระบาด ส่งผลให้ประเทศต่าง ๆ ไม่ได้ดำเนินมาตรการควบคุมการระบาดที่เข้มงวดในระดับเดียวกับการแพร่ระบาดระลอกก่อนหน้า จึงคาดว่ากิจกรรมทางเศรษฐกิจของแต่ละประเทศจะยังดำเนินไปได้อย่างต่อเนื่องในช่วงที่เหลือของปี

ภาพรวมเศรษฐกิจไทยปี 2564

เศรษฐกิจไทยในไตรมาสที่สี่ของปี 2564 ขยายตัวร้อยละ 1.9 ปรับตัวดีขึ้นจากการลดลงร้อยละ 0.2 ในไตรมาสที่สามของปี 2564 **ด้านการใช้จ่าย** การส่งออกสินค้าและบริการ และการใช้จ่ายภาครัฐขยายตัวในเกณฑ์สูงและเร่งขึ้น การบริโภคภาคเอกชนและการลงทุนภาครัฐกลับมาขยายตัว ขณะที่การลงทุนภาคเอกชนปรับตัวลดลง **ด้านการผลิต** สาขาการผลิตสินค้าอุตสาหกรรม สาขาการขนส่งและสถานที่เก็บสินค้า และสาขาไฟฟ้า ก๊าซฯ กลับมาขยายตัว สาขาการขายส่งและการขายปลีก การซ่อมขยายตัวต่อเนื่อง สาขาเกษตรกรรม การป่าไม้ และการประมงชะลอตัว ส่วนสาขาที่พักแรมและบริการด้านอาหาร และสาขาการก่อสร้างลดลง เมื่อปรับผลของฤดูกาลออกแล้ว เศรษฐกิจไทยในไตรมาสที่สี่ของปี 2564 ขยายตัวจากไตรมาสที่สามของปี 2564 ร้อยละ 1.8 (QoQ_SA)

ที่มา : สำนักงานคณะกรรมการพัฒนาการเศรษฐกิจและสังคมแห่งชาติ

รวมทั้งปี 2564 เศรษฐกิจไทยขยายตัวร้อยละ 1.6 ปรับตัวดีขึ้นจากการลดลงร้อยละ 6.2 ในปี 2563

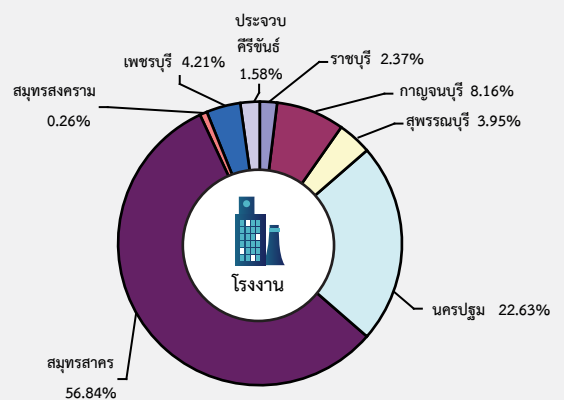
แนวโน้มเศรษฐกิจไทยปี 2565 คาดว่าจะขยายตัวในช่วงร้อยละ 3.5 - 4.5 โดยมีปัจจัยสนับสนุนสำคัญจากการปรับตัวดีขึ้นของอุปสงค์ภายในประเทศ การฟื้นตัวของภาคการท่องเที่ยว รวมทั้งการขยายตัวอย่างต่อเนื่องของการส่งออก และแรงขับเคลื่อนจากการลงทุนภาครัฐ โดยคาดว่ามูลค่าการส่งออกสินค้าในรูปดอลลาร์ สรอ. จะขยายตัวร้อยละ 4.9 การอุปโภคบริโภคและการลงทุนภาคเอกชนขยายตัวร้อยละ 4.5 และร้อยละ 3.8 ตามลำดับ และการลงทุนภาครัฐขยายตัวร้อยละ 4.6 ส่วนอัตราเงินเฟ้อทั่วไปเฉลี่ยอยู่ในช่วงร้อยละ 1.5 - 2.5 และดุลบัญชีเดินสะพัดจะเกินดุลร้อยละ 1.5 ของ GDP

การลงทุนในภาคตะวันตก

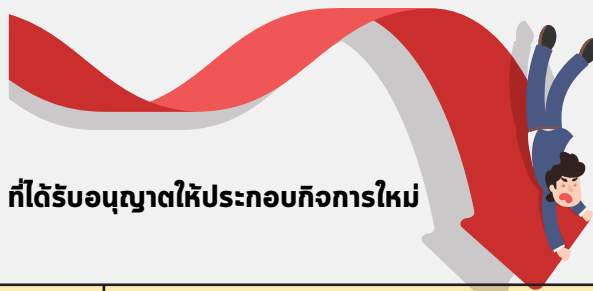


เมื่อพิจารณาเงินลงทุน พบว่า จังหวัดสมุทรสาคร มีเงินลงทุนมากที่สุดประมาณ 9.97 พันล้านบาท คิดเป็นร้อยละ 53.67 รองลงมาได้แก่ จังหวัดนครปฐม ประมาณ 5.25 พันล้านบาท (ร้อยละ 28.24) จังหวัดกาญจนบุรี ประมาณ 1.03 พันล้านบาท (ร้อยละ 5.54) และจังหวัดประจวบคีรีขันธ์ ประมาณ 9.99 ร้อยล้านบาท (ร้อยละ 5.38)

แผนภูมิแสดง จำนวนโรงงาน (เทียบร้อยละ) ที่ได้รับอนุญาตให้ประกอบกิจการใหม่ปี 2564



เมื่อเปรียบเทียบกับช่วงเดียวกันปีก่อน พบว่าเงินลงทุนลดลงเกือบทุกจังหวัด ยกเว้น จังหวัดประจวบคีรีขันธ์ ที่มีเงินลงทุนเพิ่มขึ้น



ตารางแสดงจำนวนโรงงาน เงินลงทุน และการจ้างงาน ที่ได้รับอนุญาตให้ประกอบกิจการใหม่ เปรียบเทียบปี 2563 กับปี 2564

จังหวัด	ปี 2563			ปี 2564		
	โรงงาน (แห่ง)	เงินลงทุน (ล้านบาท)	การจ้างงาน (คน)	โรงงาน (แห่ง)	เงินลงทุน (ล้านบาท)	การจ้างงาน (คน)
ราชบุรี	53	1,784.22	1,078	9	272.90	127
กาญจนบุรี	29	1,459.11	752	31	1,028.14	263
สุพรรณบุรี	28	1,807.73	503	15	499.25	218
นครปฐม	116	6,873.33	3,526	86	5,245.00	2,636
สมุทรสาคร	300	15,438.93	8,771	216	9,966.04	5,899
สมุทรสงคราม	2	77.00	108	1	13.30	20
เพชรบุรี	25	1,072.57	515	16	546.74	263
ประจวบคีรีขันธ์	8	79.94	101	6	998.56	204
รวม	561	28,592.82	15,354	380	18,569.92	9,630

ที่มา : กรมโรงงานอุตสาหกรรม

สถานการณ์ตลาดแรงงานภาคตะวันตก ปี 2564



ประชากรและกำลังแรงงาน (Labour Force)

8 จังหวัดภาคตะวันตก มีประชากรประมาณ 5.76 ล้านคน เป็นเพศชาย 2.81 ล้านคน เพศหญิง 2.94 ล้านคน เป็นผู้ที่อยู่ในกำลังแรงงานร้อยละ 59.85 ของจำนวนประชากร เป็นผู้ที่ยอยู่นอกกำลังแรงงาน ร้อยละ 25.09 ผู้มีงานทำ ประมาณ 3.40 ล้านคน หรือ ร้อยละ 98.70 ของผู้ที่อยู่ในกำลังแรงงาน ผู้ว่างงานมี อัตราการว่างงานร้อยละ 1.15

เมื่อเปรียบเทียบกับปี 2563 พบว่า จำนวนประชากรเพิ่มขึ้นประมาณ 2.63 หมื่นคน หรือร้อยละ 0.46 และ ผู้ว่างงานลดลง ประมาณ 5.09 พันคน หรือร้อยละ 11.34 ผู้ไม่อยู่ในกำลังแรงงาน เพิ่มขึ้นประมาณ 5.42 หมื่นคน หรือร้อยละ 3.90 แต่ประชากรที่มีอายุต่ำกว่า 15 ปี ลดลงประมาณ 1.03 หมื่นคน หรือร้อยละ 1.18



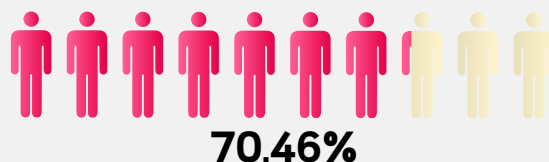
ตารางแสดงจำนวนประชากรภาคตะวันตก จำแนกตามสถานภาพแรงงาน
เปรียบเทียบปี 2563 กับปี 2564

หน่วย : คน

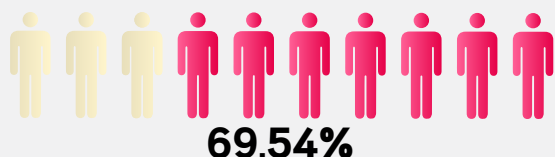
สถานภาพแรงงาน	ปี 2563	ปี 2564	% Δ
ยอดรวม	5,732,966	5,759,302	0.46
ประชากรที่มีอายุ 15 ปี ขึ้นไป	4,855,523	4,892,199	0.76
กำลังแรงงานรวม	3,464,481	3,446,968	-0.51
1. กำลังแรงงานปัจจุบัน	3,456,804	3,441,817	-0.43
1.1 ผู้มีงานทำ	3,411,978	3,402,077	-0.29
1.2 ผู้ว่างงาน	44,826	39,741	-11.34
กำลังแรงงานที่รอฤดูกาล	7,678	5,151	-32.91
ผู้ไม่อยู่ในกำลังแรงงาน	1,391,041	1,445,231	3.90
1. ทำงานบ้าน	374,283	401,300	7.22
2. เรียนหนังสือ	304,326	329,839	8.38
3. อื่น ๆ	712,432	714,092	0.23
ประชากรที่มีอายุต่ำกว่า 15 ปี	877,444	867,104	-1.18
อัตราการมีส่วนร่วมในกำลังแรงงาน	71.35	70.46	-0.89
อัตราส่วนผู้มีงานทำต่อประชากร	70.27	69.54	-0.73
อัตราการอยู่นอกกำลังแรงงาน	39.57	40.15	0.58
อัตราการว่างงาน	1.29	1.15	-0.14

อัตราการมีส่วนร่วมในกำลังแรงงาน (Labour Force Participation)

อัตราการมีส่วนร่วมในกำลังแรงงานแสดงถึงอัตราส่วนของประชากรในวัยทำงานกับประชากรที่มีอายุตั้งแต่ 15 ปีขึ้นไป พบว่า ปี 2564 ภาคตะวันตก มีอัตราการมีส่วนร่วมในกำลังแรงงาน ร้อยละ 70.46 และเมื่อเปรียบเทียบช่วงเดียวกันปีก่อน ลดลงร้อยละ 0.89



อัตราส่วนผู้มีงานทำต่อประชากร (Employment to Participation)



เป็นอัตราส่วนระหว่างผู้มีงานทำต่อประชากรที่มีอายุตั้งแต่ 15 ปีขึ้นไป พบว่า ในปี 2564 ภาคตะวันตก มีอัตราส่วนผู้มีงานทำต่อประชากรร้อยละ 69.54 ลดลงจากปี 2563 ร้อยละ 0.73

ผู้มีงานทำจำแนกตามอาชีพ (Employment by Occupation)

ผู้มีงานทำส่วนใหญ่มีอาชีพพนักงานบริการและพนักงานในร้านค้าและตลาดมากที่สุด ร้อยละ 20.84 ของผู้มีงานทำทั้งหมด รองลงมาคือ ผู้ปฏิบัติงานที่มีฝีมือในด้านการเกษตรและการประมง ร้อยละ 19.92 และอาชีพขั้นพื้นฐานต่าง ๆ ในด้านการขายและการให้บริการ ร้อยละ 16.37 เมื่อเปรียบเทียบกับ ปี 2563 พบว่า ประเภทอาชีพเสมียน, อาชีพผู้ประกอบวิชาชีพด้านต่าง ๆ, อาชีพผู้ปฏิบัติงานที่มีฝีมือในด้านการเกษตรและการประมง, อาชีพผู้ปฏิบัติงานด้านความสามารถทางฝีมือและธุรกิจการค้าที่เกี่ยวข้อง และอาชีพผู้ประกอบวิชาชีพด้านเทคนิคสาขาต่าง ๆ และอาชีพที่เกี่ยวข้อง มีจำนวนผู้มีงานทำเพิ่มขึ้น โดยเพิ่มขึ้นร้อยละ 19.36, 6.37, 5.70, 2.20 และ 0.58 ตามลำดับ ส่วนอาชีพ

ผู้บัญญัติกฎหมาย ข้าราชการ ระดับอาวุโสและผู้จัดการ, อาชีพผู้ปฏิบัติการโรงงานและเครื่องจักรและผู้ปฏิบัติงานด้านการประกอบ, อาชีพขั้นพื้นฐานต่าง ๆ ในด้านการขายและการให้บริการ และอาชีพพนักงานบริการ และพนักงานในร้านค้าและตลาด มีจำนวนผู้มีงานทำลดลงร้อยละ 20.25, 7.63, 4.65 และ 0.47 ตามลำดับ



ตารางแสดงจำนวนผู้มีงานทำภาคตะวันตก จำแนกตามประเภทอาชีพ
ปี 2563 กับปี 2564

หน่วย : คน

ประเภทอาชีพ	ปี 2563	ปี 2564	% Δ
ยอดรวม	3,411,978	3,402,077	-0.29
ผู้บัญญัติกฎหมาย ข้าราชการ ระดับอาวุโสและผู้จัดการ	104,305	83,179	-20.25
ผู้ประกอบวิชาชีพด้านต่าง ๆ	157,391	167,416	6.37
ผู้ประกอบวิชาชีพด้านเทคนิค สาขาต่าง ๆ และอาชีพที่เกี่ยวข้อง	136,480	137,267	0.58
เสมียน	127,234	151,867	19.36
พนักงานบริการ และพนักงานในร้านค้าและตลาด	712,480	709,120	-0.47
ผู้ปฏิบัติงานที่มีฝีมือในด้านการเกษตรและการประมง	641,150	677,678	5.70
ผู้ปฏิบัติงานด้านความสามารถทางฝีมือและธุรกิจการค้าที่เกี่ยวข้อง	434,822	444,380	2.20
ผู้ปฏิบัติการโรงงานและเครื่องจักรและผู้ปฏิบัติงานด้านการประกอบ	513,081	473,948	-7.63
อาชีพขั้นพื้นฐานต่าง ๆ ในด้านการขายและการให้บริการ	584,229	557,053	-4.65
คนงานซึ่งมิได้จำแนกไว้ในหมวดอื่น	807	168	-79.13

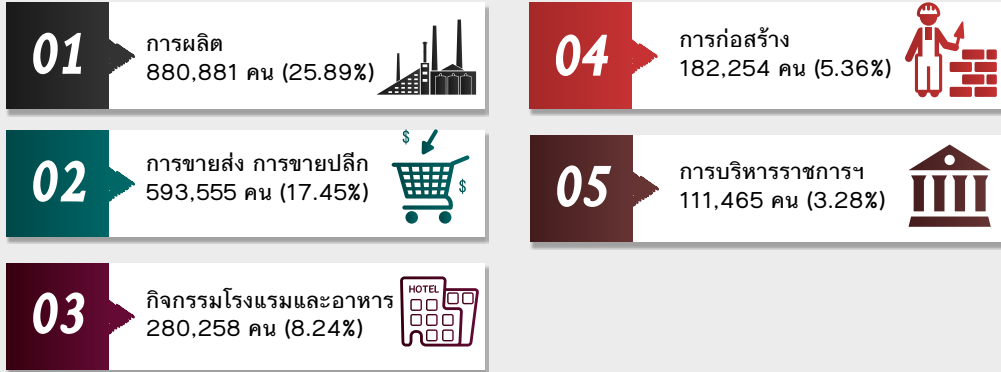
ผู้มีงานทำจำแนกตามอุตสาหกรรม (Employment by Industrial)

จากจำนวนผู้มีงานทำ นอกภาคเกษตรกรรม 5 อันดับแรก พบว่า อุตสาหกรรมการผลิต มีจำนวนผู้มีงานทำมากที่สุด ร้อยละ 25.89 ของจำนวนผู้มีงานทำทั้งหมด รองลงมาคือ การขายส่ง การขายปลีก ร้อยละ 17.45

กิจกรรมโรงแรมและอาหาร ร้อยละ 8.24 การก่อสร้าง ร้อยละ 5.36 และการบริหารราชการและป้องกันประเทศ ร้อยละ 3.28

ผู้มีงานทำ 3,402,077 คน

จำนวนผู้มีงานทำ 5 อันดับแรก จำแนกตามประเภทอุตสาหกรรม



เปรียบเทียบกับช่วงเดียวกันปีก่อน พบว่า อุตสาหกรรมข้อมูลข่าวสารและการสื่อสาร มีจำนวนผู้มีงานทำเพิ่มขึ้นมากที่สุด ร้อยละ 27.49 รองลงมาได้แก่ อุตสาหกรรมสุขภาพและสังคมสงเคราะห์ ร้อยละ 13.47 อุตสาหกรรมไฟฟ้า ก๊าซและไอน้ำ ร้อยละ 12.68 อุตสาหกรรมการบริหารราชการและป้องกันประเทศ ร้อยละ 9.88 และอุตสาหกรรมศิลปะความบันเทิงนันทนาการ

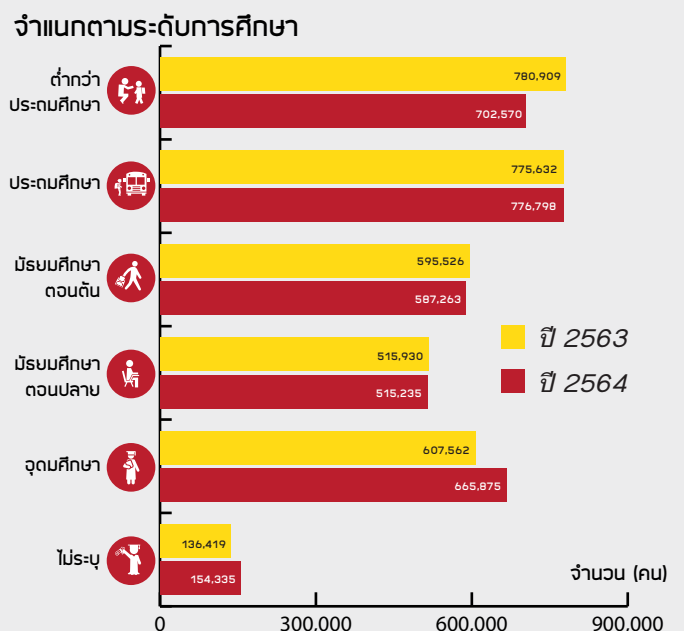
ร้อยละ 3.74 ส่วนอุตสาหกรรมกิจกรรมอสังหาริมทรัพย์ มีจำนวนผู้มีงานทำลดลงมากที่สุด ร้อยละ 33.91 รองลงมาได้แก่ อุตสาหกรรมกรรมการบริหารและการสนับสนุน ร้อยละ 13.84 อุตสาหกรรมทางการเงินและการประกันภัย ร้อยละ 6.15 อุตสาหกรรมก่อสร้าง ร้อยละ 3.95 และอุตสาหกรรมการศึกษา ร้อยละ 3.65

ผู้มีงานทำจำแนกตามระดับการศึกษา (Employment by Education)

เมื่อพิจารณาระดับการศึกษาของผู้มีงานทำ พบว่า กลุ่มผู้มีการศึกษาระดับประถมศึกษา มีสัดส่วนมากที่สุด ประมาณ 7.77 แสนคน คิดเป็นร้อยละ 22.83 ของผู้มีงานทำทั้งหมด รองลงมาคือ ระดับต่ำกว่าประถมศึกษา ร้อยละ 20.65 และระดับอุดมศึกษา ร้อยละ 19.57 เปรียบเทียบกับปี 2563 พบว่า ผู้มีงานทำเกือบทุกระดับการศึกษา มีจำนวนลดลง ยกเว้น การศึกษาระดับอุดมศึกษา และระดับประถมศึกษา มีจำนวน ผู้มีงานทำเพิ่มขึ้น



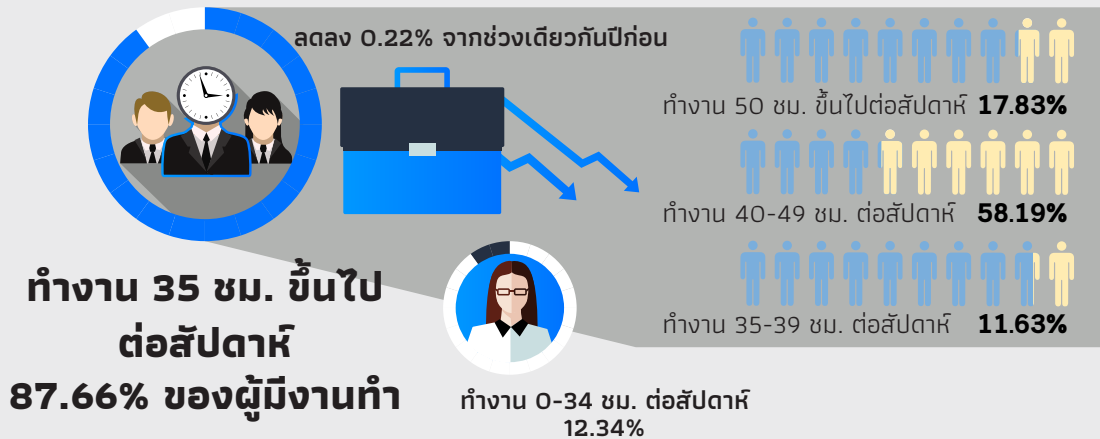
แผนภูมิแสดง ผู้มีงานทำภาคตะวันตก จำแนกตามระดับการศึกษา เปรียบเทียบปี 2563 และปี 2564



ผู้มีงานทำจำแนกตามชั่วโมงการทำงาน (Employment by Hour)

ผู้มีงานทำที่ทำงานตั้งแต่ 35 ชั่วโมงต่อสัปดาห์ขึ้นไป มีสัดส่วนมากที่สุด ประมาณ 2.98 ล้านคน หรือร้อยละ 87.66 ของจำนวนผู้มีงานทำ ลดลงจากช่วงเวลาเดียวกันปีก่อน ร้อยละ 0.22 โดยผู้ที่ทำงานระหว่าง 40 - 49 ชั่วโมง ต่อสัปดาห์มีสัดส่วนมากที่สุดร้อยละ 58.19 รองลงมา คือ ผู้ที่ทำงานตั้งแต่ 50 ชั่วโมงขึ้นไปต่อสัปดาห์มีร้อยละ

17.83 และผู้ที่ทำงานระหว่าง 35 - 39 ชั่วโมงต่อสัปดาห์ มีร้อยละ 11.63 สำหรับผู้ที่มีชั่วโมงการทำงานต่ำกว่า 35 ชั่วโมงต่อสัปดาห์ (0-34 ชั่วโมงต่อสัปดาห์) มีประมาณ 4.20 แสนคน หรือร้อยละ 12.34 ของจำนวนผู้มีงานทำ ลดลงร้อยละ 0.78 เมื่อเปรียบเทียบกับช่วงเดียวกันปีก่อน

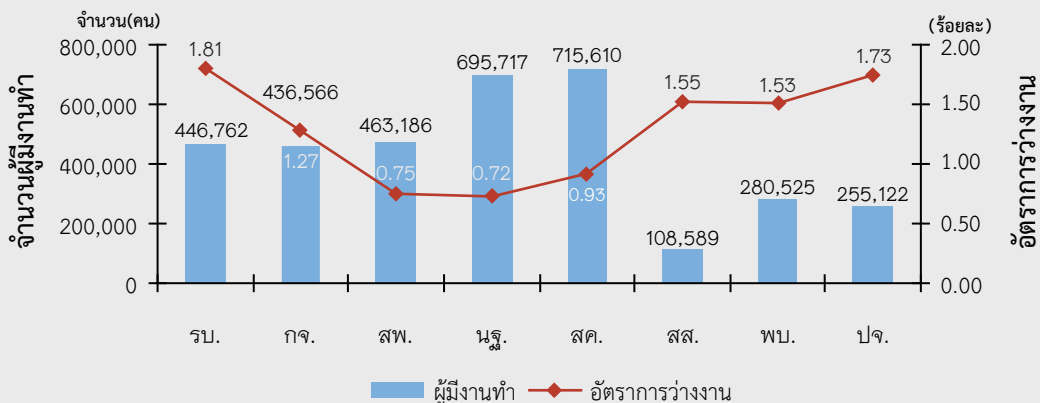


ภาวะการว่างงานและอัตราการว่างงาน (Unemployment Rate)

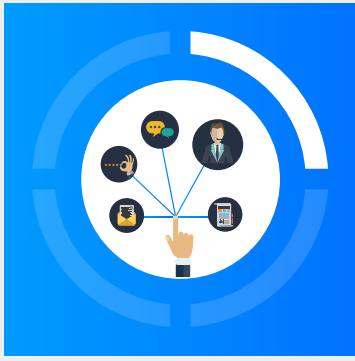
ภาคตะวันตกมีผู้ว่างงานประมาณ 3.97 หมื่นคน หรือมีอัตราการว่างงาน ร้อยละ 1.15 ลดลงร้อยละ 11.34 จากปี 2563 โดยจังหวัดราชบุรี มีอัตราการว่างงานสูงที่สุดในภาคตะวันตก ร้อยละ 1.81 รองลงมาคือ จังหวัดประจวบคีรีขันธ์ ร้อยละ 1.73 จังหวัดสมุทรสงคราม ร้อยละ 1.55 จังหวัดเพชรบุรี ร้อยละ 1.53 จังหวัดกาญจนบุรี

ร้อยละ 1.27 จังหวัดสมุทรสาคร ร้อยละ 0.93 จังหวัดสุพรรณบุรี ร้อยละ 0.75 และจังหวัดนครปฐม ร้อยละ 0.72 เมื่อเปรียบเทียบกับปี 2563 พบว่า ทุกเกือบทุกจังหวัดมีอัตราการว่างงานลดลง ยกเว้น จังหวัดประจวบคีรีขันธ์ จังหวัดสมุทรสงคราม และจังหวัดเพชรบุรี ที่มีอัตราการว่างงานเพิ่มขึ้น

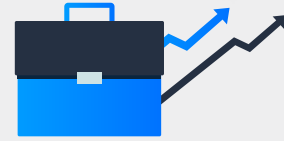
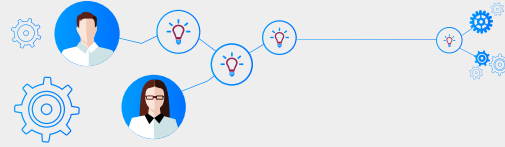
แผนภูมิแสดงจำนวนผู้มีงานทำ และอัตราการว่างงานของภาคตะวันตก
จำแนกรายจังหวัด ปี 2564



ที่มา : สำนักงานสถิติแห่งชาติ



ความต้องการแรงงานผ่านบริการจัดหางานโดยรัฐ



การให้บริการจัดหางาน

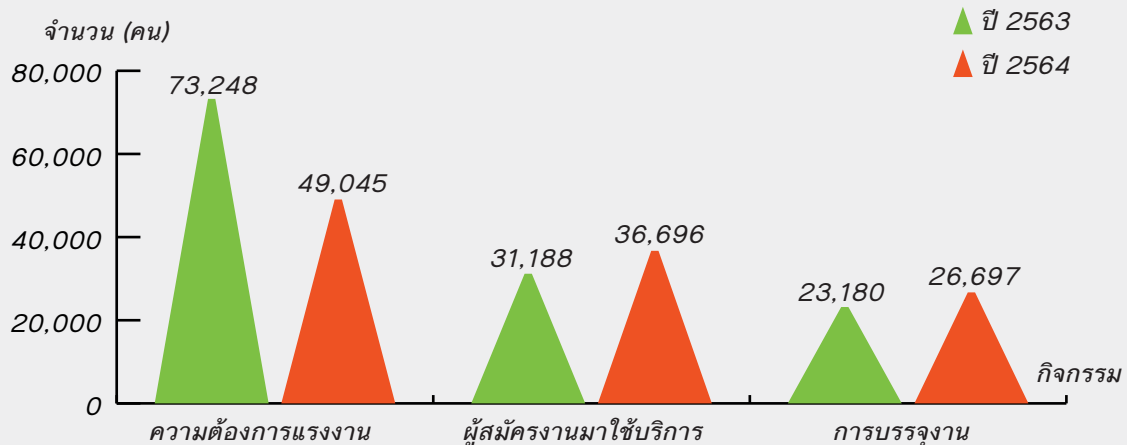
จากข้อมูลของระบบบริการจัดหางานในประเทศผ่านระบบให้บริการประชาชน (e-service.doe.go.th) ผ่านระบบ Single Sign On ของกรมการจัดหางาน นายจ้าง/สถานประกอบการแจ้งความต้องการแรงงาน ผู้สมัครงานมาใช้บริการ และการบรรจุงาน เพิ่มขึ้นจากช่วงเดียวกันปีก่อน ปรากฏรายละเอียดดังนี้

- ➡ ความต้องการแรงงาน ลดลงร้อยละ 33.04 จังหวัดกาญจนบุรี เพิ่มขึ้นมากที่สุด ส่วนใหญ่ต้องการผู้ที่จบการศึกษาระดับมัธยมศึกษา มากที่สุด
- ➡ ผู้สมัครงานมาใช้บริการ เพิ่มขึ้นร้อยละ 17.66 จังหวัดนครปฐม เพิ่มขึ้นมากที่สุด โดยผู้สมัครงานเป็นผู้จบการศึกษาระดับมัธยมศึกษา มากที่สุด
- ➡ การบรรจุงาน เพิ่มขึ้นร้อยละ 15.17 โดยจังหวัดนครปฐม เพิ่มขึ้นมากที่สุด ผู้จบการศึกษาระดับมัธยมศึกษา ได้รับการบรรจุงานมากที่สุด

กรมการจัดหางานได้รับแจ้งความต้องการแรงงาน (ตำแหน่งงานว่าง) จากนายจ้าง/สถานประกอบการ ในปี 2564 จำนวนทั้งสิ้น 49,045 อัตรา ผู้สมัครงานมาใช้บริการ จำนวน 36,696 คน การบรรจุงาน จำนวน 26,697 คน เมื่อเปรียบเทียบกับช่วงเดียวกันปีก่อน พบว่า ความต้องการแรงงาน ลดลงร้อยละ 33.04 ส่วนผู้สมัครงาน และการบรรจุงาน เพิ่มขึ้นร้อยละ 17.66 และ 15.17 ตามลำดับ



ความต้องการแรงงาน ผู้สมัครงาน และการบรรจุงาน ปี 2563 และปี 2564



ความต้องการแรงงาน

นายจ้าง/สถานประกอบการ มีความต้องการแรงงานจำนวนทั้งสิ้น 49,045 อัตรา เป็นเพศชาย 7,710 อัตรา เพศหญิง 2,307 อัตรา และไม่ระบุเพศ 39,028 อัตรา โดยอุตสาหกรรมการผลิต ยังคงเป็นอุตสาหกรรมที่ต้องการแรงงานมากที่สุด

อุตสาหกรรมที่มีความต้องการแรงงานมาก 5 อันดับแรก ได้แก่



การผลิต

การผลิตส่วนประกอบอิเล็กทรอนิกส์, การผลิตผลไม้และผักบรรจุกระป๋อง, การผลิตอาหารปรุงสำเร็จบรรจุในภาชนะปิดสนิทโดยวิธีสุญญากาศ, การผลิตผลิตภัณฑ์จากเนื้อสัตว์และเนื้อสัตว์ปีก และการผลิตอาหารปรุงสำเร็จแช่แข็ง



การขายส่งและ การขายปลีก

การขายปลีกสินค้าในร้านค้าทั่วไป, การขายยานยนต์ใหม่ชนิดรถยนต์นั่งส่วนบุคคล รถกระบะ รถตู้ และรถขนาดเล็กที่คล้ายกัน, การขายส่งเครื่องดินเผา เครื่องแก้วและเครื่องครัว, การขายส่งเครื่องใช้ไฟฟ้าและอิเล็กทรอนิกส์ชนิดใช้ในครัวเรือน และการขายส่งสินค้าทั่วไป



ที่พักแรมและ บริการด้านอาหาร

โรงแรม รีสอร์ท และห้องชุด, การบริการด้านอาหาร, การบริการด้านอาหารในภัตตาคาร/ร้านอาหาร, ลานตั้งค่ายพักแรมที่จัดรถพ่วงและที่ตั้งที่พักแบบเคลื่อนที่ และการบริการด้านเครื่องดื่มที่ไม่มีแอลกอฮอล์เป็นหลักในร้าน



การขนส่งและ สถานที่เก็บสินค้า

การขนส่งสินค้าทางถนน, กิจกรรมที่เกี่ยวข้องกับคลังสินค้าและการจัดเก็บสินค้าแช่เย็นหรือแช่แข็ง, กิจกรรมที่สนับสนุนการขนส่ง, การขนส่งผู้โดยสารทางรถโดยสารประจำทางระหว่างกรุงเทพฯกับจังหวัดอื่นและกิจกรรมที่เกี่ยวข้องกับคลังสินค้าและการจัดเก็บสินค้า



การก่อสร้าง

การก่อสร้างอาคารที่ไม่ใช่ที่พักอาศัย, การก่อสร้างอาคารที่พักอาศัย, การก่อสร้างถนนสะพานและอุโมงค์, การติดตั้งไฟฟ้า และกิจกรรมการก่อสร้างเฉพาะด้าน

ตารางแสดงความต้องการแรงงาน จำแนกตามประเภทอุตสาหกรรม ปี 2564 กับปี 2563

ประเภทอุตสาหกรรม	ปี 2563	ปี 2564	เปรียบเทียบกับช่วงเดียวกันปีก่อน
รวม	73,248	49,045	-24,203
C การผลิต	47,684	31,485	-16,199
A เกษตรกรรม การป่าไม้ และการประมง	2,531	593	-1,938
H การขนส่งและสถานที่เก็บสินค้า	2,773	1,291	-1,482
G การขายส่งและการขายปลีก การซ่อมยานยนต์ และจักรยานยนต์	10,139	8,748	-1,391
F การก่อสร้าง	2,572	1,273	-1,299
K กิจกรรมทางการเงินและการประกันภัย	1,510	465	-1,045
M กิจกรรมวิชาชีพ วิทยาศาสตร์ และกิจกรรมทางวิชาการ	983	410	-573
O การบริหารราชการการป้องกันประเทศ และการประกันสังคมภาคบังคับ	900	582	-318
S กิจกรรมการบริการด้านอื่น ๆ	504	233	-271
L กิจกรรมเกี่ยวกับอสังหาริมทรัพย์	658	429	-229
D ไฟฟ้า ก๊าซ ไอน้ำ และระบบการปรับอากาศ	159	100	-59
E การจัดการน้ำ การจัดการน้ำเสียและของเสียรวมถึงกิจกรรมที่เกี่ยวข้อง	99	62	-37
B การทำเหมืองแร่ และเหมืองหิน	366	340	-26
T กิจกรรมการจ้างงานในครัวเรือน กิจกรรมการผลิตสินค้า และบริการที่ทำขึ้นเอง เพื่อใช้ในครัวเรือน ซึ่งไม่สามารถจำแนกกิจกรรมได้อย่างชัดเจน	16	3	-13
U กิจกรรมขององค์การระหว่างประเทศและภาคีสมาชิก	0	0	0
R ศิลปะ ความบันเทิง และนันทนาการ	1	3	2
N กิจกรรมการบริหารและบริการสนับสนุน	158	209	51
I ที่พักแรมและบริการด้านอาหาร	1,507	1,601	94
Q กิจกรรมด้านสุขภาพและงานสังคมสงเคราะห์	154	282	128
P การศึกษา	66	222	156
J ข้อมูลข่าวสารและการสื่อสาร	468	714	246

จากตาราง เมื่อเปรียบเทียบความต้องการแรงงานตามประเภทอุตสาหกรรมในปี 2564 กับปี 2563 พบว่า

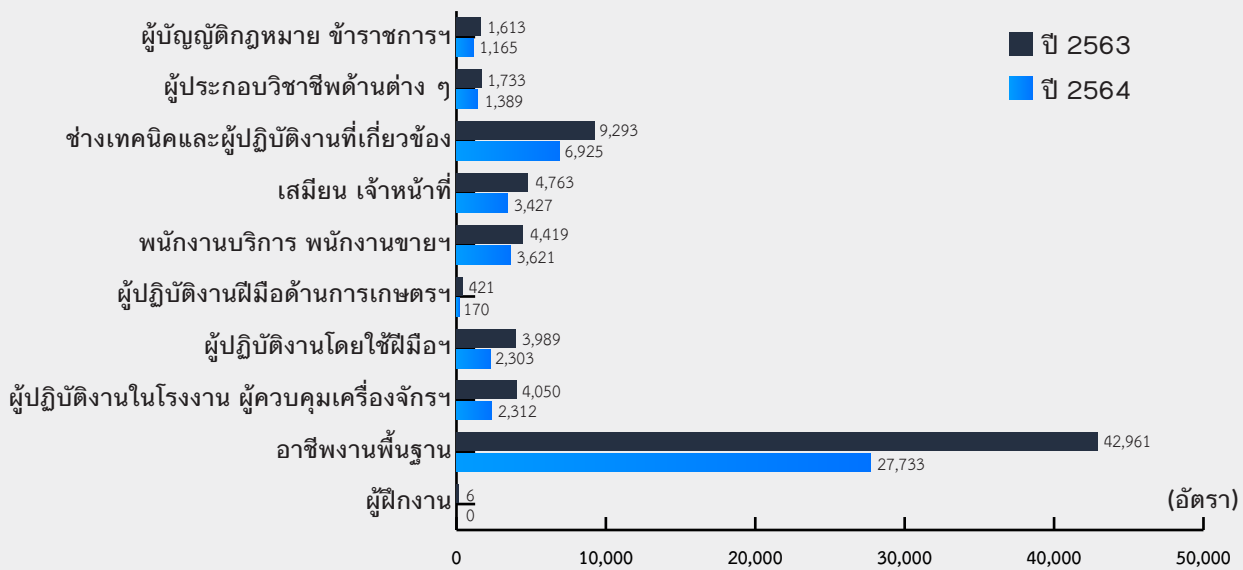
อุตสาหกรรมที่มีความต้องการแรงงานเพิ่มขึ้น ได้แก่ ข้อมูลข่าวสารและการสื่อสาร, การศึกษา, กิจกรรมด้านสุขภาพและงานสังคมสงเคราะห์, ที่พักแรมและบริการด้านอาหาร, กิจกรรมการบริหารและบริการสนับสนุน และศิลปะ ความบันเทิงและนันทนาการ

อุตสาหกรรมที่มีความต้องการแรงงานลดลง ได้แก่ การผลิต, เกษตรกรรม การป่าไม้ และการประมง, การขนส่งและสถานที่เก็บสินค้า, การขายส่งและการขายปลีก การซ่อมแซมยานยนต์ และจักรยานยนต์, การก่อสร้าง,

กิจกรรมทางการเงินและการประกันภัย, กิจกรรมวิชาชีพ วิทยาศาสตร์ และกิจกรรมทางวิชาการ, การบริหารราชการ การป้องกันประเทศ การประกันสังคมภาคบังคับ, กิจกรรมการบริการด้านอื่น ๆ, กิจกรรมเกี่ยวกับอสังหาริมทรัพย์, ไฟฟ้า ก๊าซ ไอน้ำ และระบบการปรับอากาศ, การจัดการน้ำ การจัดการน้ำเสียและของเสียรวมถึงกิจกรรมที่เกี่ยวข้อง, การทำเหมืองแร่ และเหมืองหิน, กิจกรรมการจ้างงานในครัวเรือน กิจกรรมการผลิตสินค้า และบริการที่ทำขึ้นเอง เพื่อใช้ในครัวเรือน ซึ่งไม่สามารถจำแนกกิจกรรมได้อย่างชัดเจน

แผนภูมิแสดงความต้องการแรงงาน จำแนกตามประเภทอาชีพ ปี 2564 และปี 2563

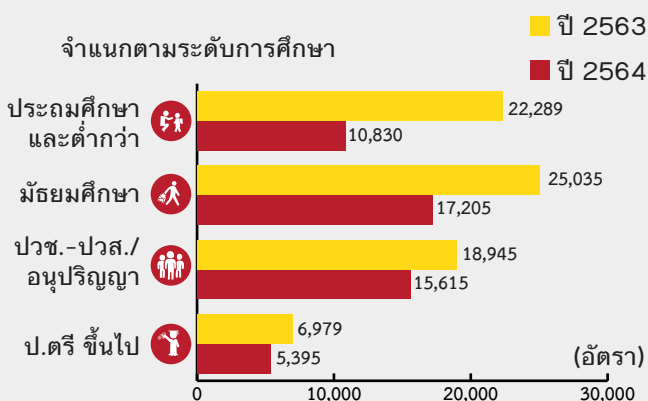
จำแนกตามประเภทอาชีพ



ประเภทอาชีพที่สถานประกอบการต้องการแรงงานมากที่สุด คือ อาชีพงานพื้นฐาน จำนวน 27,733 อัตรา คิดเป็นร้อยละ 56.55 (เช่น แรงงานในด้านการผลิตต่าง ๆ แรงงานทั่วไป, แรงงานด้านการประกอบ, แรงงานด้านการผลิต, พนักงานจัดส่งสินค้า, ผู้ขนส่งสินค้า) รองลงมาได้แก่ ช่างเทคนิคและผู้ปฏิบัติงานที่เกี่ยวข้อง

จำนวน 6,925 อัตรา (ร้อยละ 14.12) พนักงานบริการ พนักงานขายในร้านค้าและตลาด จำนวน 3,621 อัตรา (ร้อยละ 7.38) เสมียน เจ้าหน้าที่ จำนวน 3,427 อัตรา (ร้อยละ 6.99) ผู้ปฏิบัติงานในโรงงาน ผู้ควบคุมเครื่องจักรและผู้ปฏิบัติงานด้านการประกอบ จำนวน 2,312 อัตรา (ร้อยละ 4.71)

แผนภูมิความ ต้องการแรงงาน จำแนกตามระดับการศึกษา ปี 2564 และปี 2563



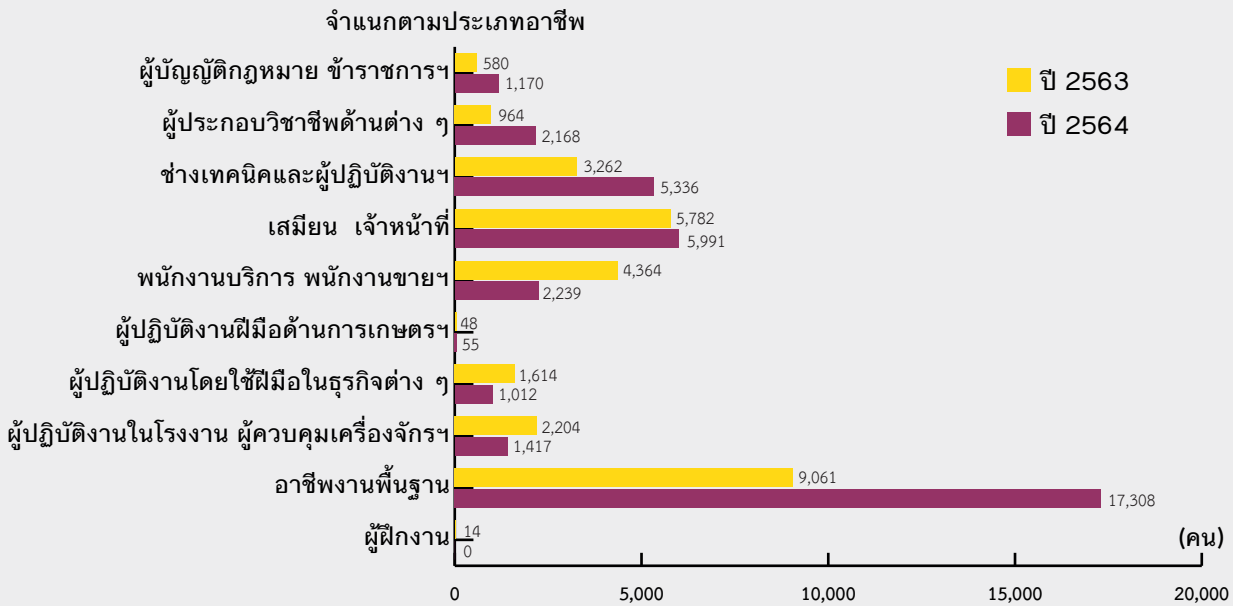
นายจ้าง/สถานประกอบการต้องการแรงงานที่จบการศึกษาในระดับมัธยมศึกษามากที่สุด คิดเป็นร้อยละ 35.08 รองลงมาคือ ระดับปวช.-ปวส./อนุปริญญา ร้อยละ 31.84 ระดับประถมศึกษาและต่ำกว่า ร้อยละ 22.08 และระดับปริญญาตรีขึ้นไป ร้อยละ 11.00 เมื่อเปรียบเทียบกับช่วงเดียวกันปีก่อน พบว่า ความต้องการแรงงานลดลงในทุกุระดับการศึกษา โดยการศึกษาระดับประถมศึกษาและต่ำกว่า ลดลงมากที่สุด ร้อยละ 51.41 รองลงมาได้แก่ ระดับมัธยมศึกษา, ระดับปริญญาตรีขึ้นไป และระดับปวช.-ปวส./อนุปริญญา ลดลงร้อยละ 31.28, 22.70 และ 17.58 ตามลำดับ

ผู้สมัครงาน

ผู้สมัครงานที่มาใช้บริการมีจำนวน 36,696 คน เป็นชาย 15,099 คน เป็นหญิง 21,597 คน โดยเป็นผู้จบการศึกษาระดับมัธยมศึกษามากที่สุด จำนวน 13,202 คน คิดเป็นร้อยละ 35.98 รองลงมาคือ ระดับประถมศึกษาและต่ำกว่า ร้อยละ 25.93 ระดับปริญญาตรีขึ้นไป

ร้อยละ 21.55 และระดับปวช.-ปวส./อนุปริญญา ร้อยละ 16.54 เมื่อเปรียบเทียบกับช่วงเดียวกันปีก่อน พบว่า ผู้สมัครงานที่มาใช้บริการ เพิ่มขึ้นร้อยละ 17.66

แผนภูมิแสดงผู้สมัครงานมาใช้บริการ จำแนกตามประเภทอาชีพ ปี 2564 และปี 2563



จากแผนภูมิ เมื่อพิจารณาตามประเภทอาชีพจะเห็นได้ว่า อาชีพงานพื้นฐานมีจำนวนผู้สมัครงานมากที่สุด (เช่น แรงงานในด้านการผลิตต่าง ๆ แรงงานทั่วไป, แรงงานด้านการผลิต, แรงงานด้านการประกอบ, แรงงานบรรจุและพนักงานจัดส่งสินค้า) เมื่อเปรียบเทียบกับช่วงเดียวกันปีก่อน พบว่า อาชีพที่มีจำนวนผู้สมัครงานเพิ่มขึ้น ได้แก่ อาชีพงานพื้นฐาน, อาชีพช่างเทคนิคและผู้ปฏิบัติงานที่เกี่ยวข้อง, อาชีพผู้ประกอบการวิชาชีพด้านต่าง ๆ, อาชีพ

ผู้บัญญัติกฎหมาย ข้าราชการระดับอาวุโส ผู้จัดการ, อาชีพเสมียน เจ้าหน้าที่ และอาชีพผู้ปฏิบัติงานฝีมือด้านการเกษตรและประมง ส่วนอาชีพที่มีผู้สมัครงานจำนวนลดลงได้แก่ พนักงานบริการ พนักงานขายในร้านค้าและตลาด, อาชีพผู้ปฏิบัติงานในโรงงาน ผู้ควบคุมเครื่องจักรและผู้ปฏิบัติงานด้านการประกอบ, และอาชีพผู้ปฏิบัติงานโดยใช้ฝีมือในธุรกิจต่าง ๆ

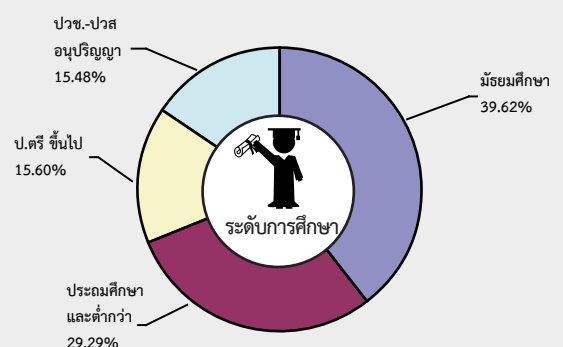
การบรรจุนาน

ผู้สมัครงานได้รับการบรรจุนานทั้งหมด จำนวน 26,697 คน เป็นชาย 11,445 คน เป็นหญิง 15,252 คน โดยเป็น การบรรจุนาน ในจังหวัดนครปฐมมากที่สุด ร้อยละ 30.23 ของผู้สมัครงานที่ได้รับการบรรจุนานทั้งหมด รองลงมาได้แก่ จังหวัดสมุทรสาคร ร้อยละ 30.06 จังหวัดเพชรบุรี ร้อยละ 8.54 เมื่อเปรียบเทียบกับช่วงเดียวกันปีก่อน พบว่า การบรรจุนานเพิ่มขึ้นร้อยละ 15.17 โดยจังหวัดราชบุรี มีการบรรจุนาน เพิ่มขึ้นมากที่สุด ร้อยละ 30.28



โดยผู้ที่จบการศึกษาระดับมัธยมศึกษาได้รับการบรรจุนานมากที่สุด คิดเป็นร้อยละ 39.62 รองลงมาได้แก่ ระดับประถมศึกษาและต่ำกว่า ร้อยละ 29.29 ระดับปริญญาตรีขึ้นไป ร้อยละ 15.60 ระดับปวช.-ปวส./อนุปริญญา ร้อยละ 15.48

แผนภูมิแสดงการบรรจุนาน จำแนกตามระดับการศึกษา ปี 2564



ตารางแสดงความต้องการแรงงาน และการบรรจุงาน จำแนกตามประเภทอุตสาหกรรม ปี 2564

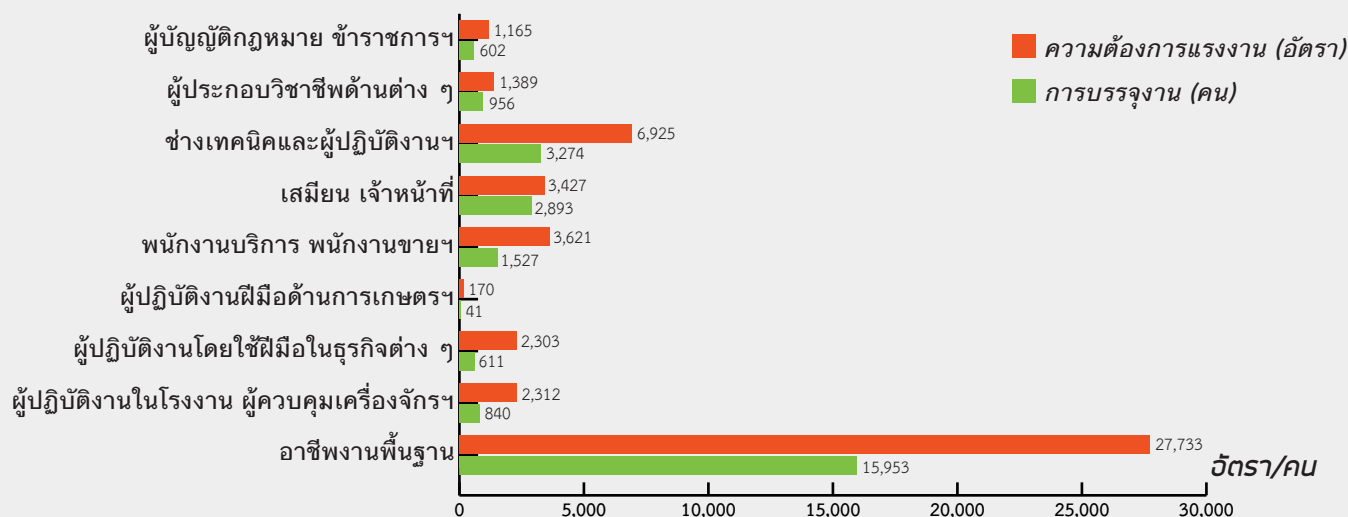
ประเภทอุตสาหกรรม	ตำแหน่งงาน (อัตรา)	การบรรจุงาน (คน)
รวมทั้งสิ้น	49,045	26,697
A เกษตรกรรม การป่าไม้ และการประมง	593	267
B การทำเหมืองแร่ และเหมืองหิน	340	152
C การผลิต	31,485	18,157
D ไฟฟ้า ก๊าซ ไอน้ำ และระบบการปรับอากาศ	100	35
E การจัดหา น้ำ การจัดการน้ำเสีย และของเสีย รวมถึงกิจกรรมที่เกี่ยวข้อง	62	8
F การก่อสร้าง	1,273	396
G การขายส่ง และการขายปลีก การซ่อมยานยนต์ และจักรยานยนต์	8,748	3,800
H การขนส่ง และสถานที่เก็บสินค้า	1,291	629
I ที่พักแรม และบริการด้านอาหาร	1,601	754
J ข้อมูลข่าวสาร และการสื่อสาร	714	117
K กิจกรรมทางการเงิน และการประกันภัย	465	164
L กิจกรรมเกี่ยวกับก่อสร้าง หาริมทรัพย์	429	368
M กิจกรรมวิชาชีพ วิทยาศาสตร์ และกิจกรรมทางวิชาการ	410	533
N กิจกรรมการบริหาร และบริการสนับสนุน	209	122
O การบริหารราชการ การป้องกันประเทศฯ	582	546
P การศึกษา	222	288
Q กิจกรรมด้านสุขภาพ และงานสังคมสงเคราะห์	282	219
R ศิลปะ ความบันเทิง และนันทนาการ	3	1
S กิจกรรมการบริการด้านอื่น ๆ	233	138
T กิจกรรมการจ้างงานในครัวเรือน ฯลฯ	3	3

อุตสาหกรรมที่มีการบรรจุงานมากที่สุด คือ อุตสาหกรรมการผลิต มีการบรรจุงาน จำนวน 18,157 คน คิดเป็นร้อยละ 68.01 รองลงมาคือ การขายส่งและการขายปลีก การซ่อมยานยนต์ และจักรยานยนต์ จำนวน 3,800 คน (ร้อยละ 14.23) ที่พักแรมและบริการด้านอาหาร

จำนวน 754 คน (ร้อยละ 2.82) การขนส่งและสถานที่เก็บสินค้า จำนวน 629 คน (ร้อยละ 2.36) การบริหารราชการ การป้องกันประเทศ และการประกันสังคม ภาคบังคับ จำนวน 546 คน (ร้อยละ 2.05) และอุตสาหกรรมอื่น ๆ จำนวน 2,811 คน (ร้อยละ 10.53)

แผนภูมิแสดงความต้องการแรงงาน และการบรรจุงาน จำแนกตามอาชีพ ปี 2564

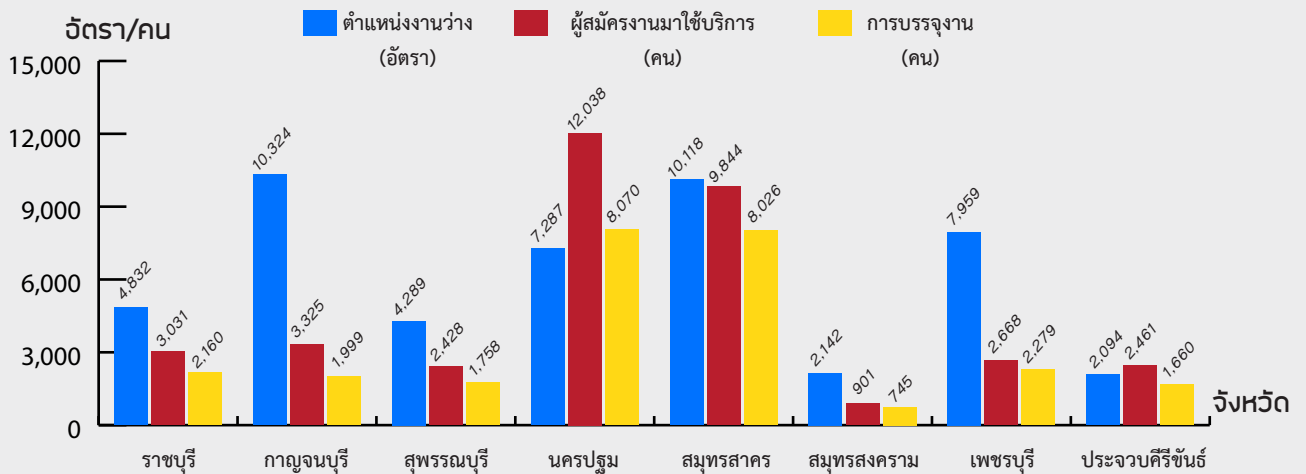
จำแนกตามประเภทอาชีพ



เมื่อพิจารณาตามประเภทอาชีพ พบว่า อาชีพงานพื้นฐานมีการบรรจุงานมากที่สุด จำนวน 15,953 คน คิดเป็นร้อยละ 59.76 (เช่น แรงงานในด้านการผลิตต่าง ๆ แรงงานทั่วไป, แรงงานด้านการประกอบ, แรงงานด้านการผลิต, พนักงานจัดส่งสินค้า, ผู้ขนส่งสินค้า) รองลงมาคือ ช่างเทคนิคและผู้ปฏิบัติงานที่เกี่ยวข้อง จำนวน

3,274 คน (ร้อยละ 12.26) เสมียน เจ้าหน้าที่ จำนวน 2,893 คน (ร้อยละ 10.84) พนักงานบริการ พนักงานขายในร้านค้าและตลาด จำนวน 1,527 คน (ร้อยละ 5.72) ผู้ประกอบวิชาชีพด้านต่าง ๆ จำนวน 956 คน (ร้อยละ 3.58)

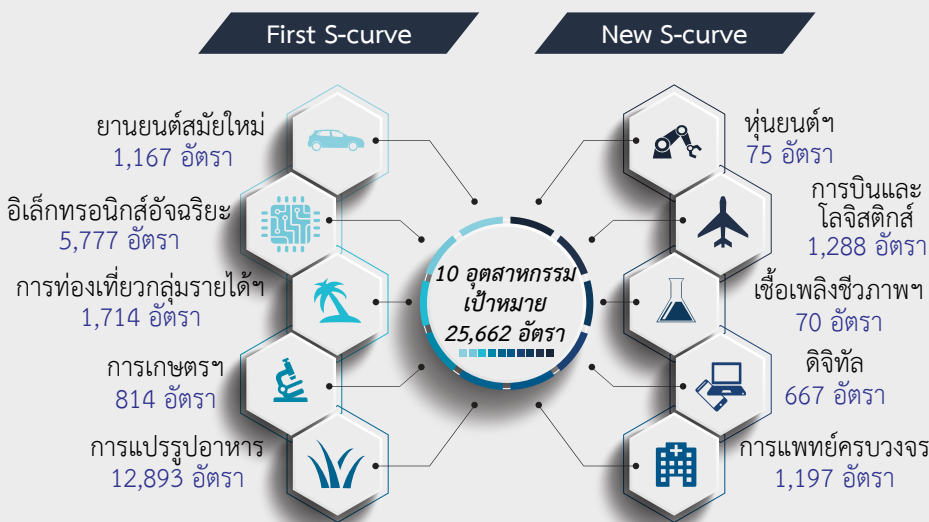
แผนภูมิแสดงตำแหน่งงานว่าง ผู้สมัครงานมาใช้บริการ และการบรรจุงาน จำแนกตามรายจังหวัด ปี 2564



ความต้องการแรงงาน ใน 10 อุตสาหกรรมเป้าหมาย

ในปี 2564 ภาคตะวันตกมีความต้องการแรงงานใน 10 อุตสาหกรรมเป้าหมาย จำนวนทั้งสิ้น 25,662 อัตรา ลดลงจากช่วงเดียวกันปีก่อน ร้อยละ 30.21 โดยอุตสาหกรรม การแปรรูปอาหาร มีความต้องการมากที่สุด จำนวน

12,893 อัตรา (ร้อยละ 50.24) รองลงมาได้แก่ อุตสาหกรรม อิเล็กทรอนิกส์อัจฉริยะ จำนวน 5,777 อัตรา (ร้อยละ 22.51) อุตสาหกรรมการท่องเที่ยวของกลุ่มรายได้และการท่องเที่ยวเชิงสุขภาพ จำนวน 1,714 อัตรา (ร้อยละ 6.68)



โดยต้องการแรงงานที่มีการศึกษาระดับมัธยมศึกษา มากที่สุด จำนวน 9,065 อัตรา (ร้อยละ 35.32) รองลงมา ได้แก่ ระดับประถมศึกษาและต่ำกว่า จำนวน 5,800 อัตรา (ร้อยละ 22.60) ระดับปวช. จำนวน 3,455 อัตรา (ร้อยละ 13.46) ระดับปวส. จำนวน 2,830 อัตรา (ร้อยละ 11.03) ระดับปริญญาตรีขึ้นไป จำนวน 2,701 อัตรา (ร้อยละ 10.53) และระดับอนุปริญญา จำนวน 1,811 อัตรา (ร้อยละ 7.06)

ที่มา : ระบบให้บริการประชาชน (e-service.doe.go.th) ผ่านระบบ Single Sign On ของกรมการจัดหางาน

เมื่อพิจารณาเป็นรายจังหวัด พบว่า จังหวัด เพชรบุรี มีความต้องการมากที่สุด จำนวน 6,043 อัตรา คิดเป็นร้อยละ 23.55 ของตำแหน่งงาน 10 อุตสาหกรรม เป้าหมายทั้งหมด รองลงมาได้แก่ กาญจนบุรี จำนวน 4,644 อัตรา (ร้อยละ 18.10) นครปฐม จำนวน 4,394 อัตรา (ร้อยละ 17.12) สมุทรสาคร จำนวน 3,512 อัตรา (ร้อยละ 13.69)

การเดินทางไปทำงาน ในต่างประเทศ

ปี 2564 ภาคตะวันตกมีแรงงานได้รับอนุญาตให้ เดินทางไปทำงานในต่างประเทศ จำนวนทั้งสิ้น 685 คน หรือร้อยละ 1.83 ของแรงงานไทยที่เดินทางไปทำงาน ต่างประเทศ ลดลงจากปี 2563 ร้อยละ 5.78 โดยเดินทาง

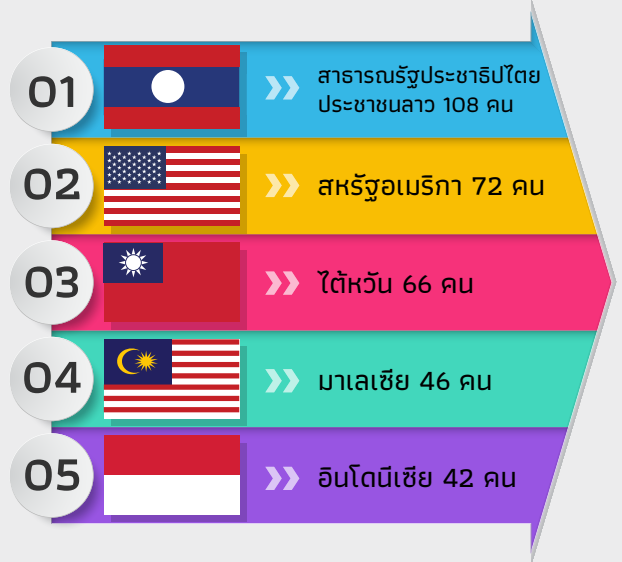
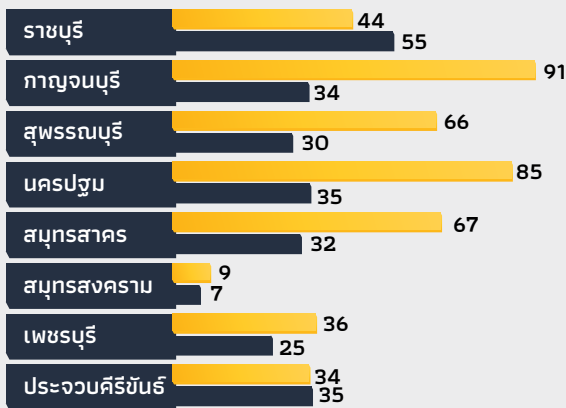
ไปทำงานด้วยวิธี Re-entry มากที่สุด ร้อยละ 36.93 รองลงมาคือ เดินทางด้วยตนเอง ร้อยละ 24.53 นายจ้าง พาลูกจ้างไปทำงาน ร้อยละ 19.27 และบริษัทจัดหางาน จัดส่ง ร้อยละ 13.14

การเดินทางทุกประเภท ปี 2563 จำนวน 727 คน
การเดินทางทุกประเภท ปี 2564 จำนวน 685 คน



■ เดินทาง 5 วิธี ■ แจ้งการเดินทางกลับ[RE-ENTRY]

ประเทศที่มีผู้เดินทางไปทำงานมากที่สุด 5 อันดับแรก



ที่มา : กองบริหารแรงงานไทยไปต่างประเทศ กรมการจัดหางาน



ตารางแสดงการเดินทางไปทำงานต่างประเทศของแรงงานภาคตะวันตก ปี 2564

จำแนกตามประเภทการเดินทาง

หน่วย : คน

จังหวัด	เดินทางด้วยตนเอง	กรมการจัดหางานจัดส่ง	นายจ้างพาลูกจ้างไปทำงาน	นายจ้างส่งลูกจ้างไปฝึกงาน	บริษัทจัดหางานจัดส่ง	Re-Entry	รวม
ราชบุรี	15	3	21	1	4	55	99
กาญจนบุรี	28	9	32	1	21	34	125
สุพรรณบุรี	19	7	14	1	25	30	96
นครปฐม	30	3	35	1	16	35	120
สมุทรสาคร	34	10	9	0	14	32	99
สมุทรสงคราม	3	0	4	0	2	7	16
เพชรบุรี	22	2	8	0	4	25	61
ประจวบคีรีขันธ์	17	4	9	0	4	35	69
รวม	168	38	132	4	90	253	685
รวมทั้งประเทศ	7,834	8,849	8,037	245	7,951	4,431	37,347

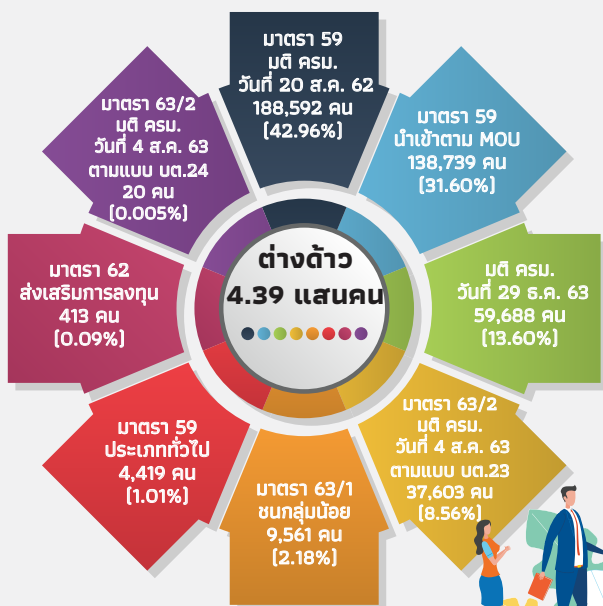
ที่มา : กองบริหารแรงงานไทยไปต่างประเทศ กรมการจัดหางาน

การทำงานของคนต่างด้าว

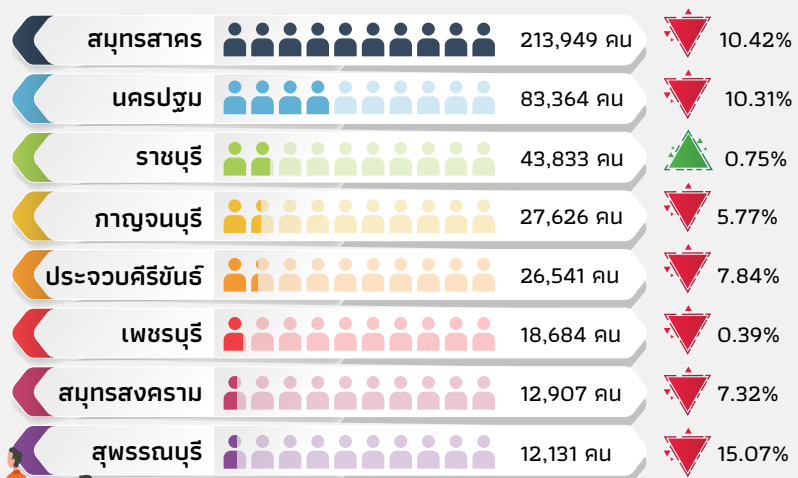
จากข้อมูลของสำนักบริหารแรงงานต่างด้าว ในปี 2564 (ณ เดือนธันวาคม) ภาคตะวันตกมีจำนวนแรงงานต่างด้าวคงเหลือ จำนวน 439,035 คน เป็นแรงงานต่างด้าวตามมติกรม. เมื่อวันที่ 20 ส.ค. 62 (MOU) ภายในประเทศ มากที่สุด จำนวน 188,592 คน คิดเป็นร้อยละ 42.96 ของจำนวนแรงงานต่างด้าวคงเหลือทั้งหมด รองลงมาได้แก่ แรงงานต่างด้าวนำเข้า (ร้อยละ 31.60) มติกรม. เมื่อวันที่ 29 ธ.ค. 63 ผ่อนผันให้คนต่างด้าว 3 สัญชาติอยู่ในราชอาณาจักรทำงานอย่างถูกกฎหมาย

ภายใต้การแพร่ระบาดเชื้อไวรัสโคโรนา 2019 ระลอกใหม่ (ร้อยละ 13.60) มติกรม. วันที่ 4 ส.ค. 63 (ภายใต้สถานการณ์การแพร่ระบาดของโรคไวรัสโคโรนา 2019) (ร้อยละ 8.56) ชนกลุ่มน้อย (ร้อยละ 2.18) ประเภททั่วไป (ร้อยละ 1.01) ส่งเสริมการลงทุน (BOI) (ร้อยละ 0.09) เมื่อเปรียบเทียบกับช่วงเดียวกันปีก่อน พบว่า จำนวนแรงงานต่างด้าวลดลง จำนวน 41,351 คน (ร้อยละ 8.61)

จำนวนคนต่างด้าวคงเหลือ จำแนกตามประเภทการอนุญาตให้ทำงาน



จำนวนคนต่างด้าวคงเหลือ จำแนกรายจังหวัด



เปรียบเทียบช่วงเดียวกันปีก่อน
เพิ่มขึ้น ลดลง

ที่มา : สำนักบริหารแรงงานต่างด้าว

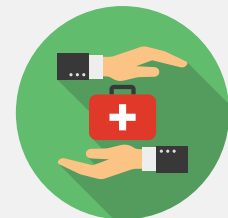
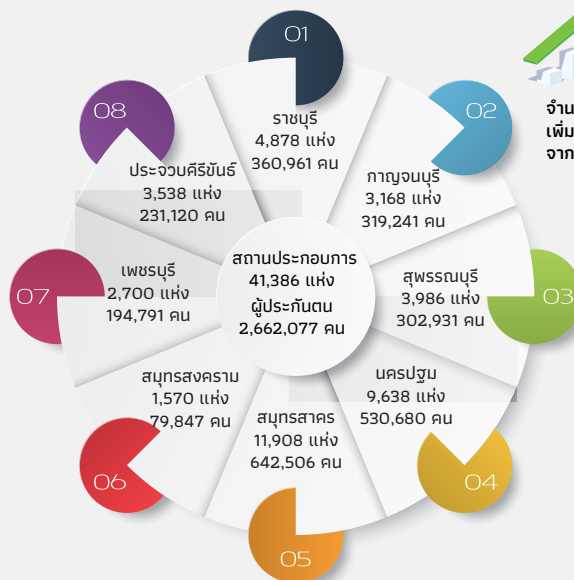
สถานประกอบการในระบบประกันสังคม

สถานประกอบการใน 8 จังหวัดภาคตะวันตก อยู่ในระบบประกันสังคม จำนวน 41,386 แห่ง เมื่อเปรียบเทียบกับปี 2563 เพิ่มขึ้นร้อยละ 0.74 และมีจำนวนผู้ประกันตนเพิ่มขึ้นร้อยละ 77.16 ซึ่งมีผู้ประกันตนประมาณ 2.66 ล้านคน แยกเป็น มาตรา 33 ประมาณ 1.04 ล้านคน มาตรา 39 ประมาณ 1.56 แสนคน และมาตรา 40 ประมาณ 1.47 ล้านคน โดยจังหวัดสมุทรสาคร

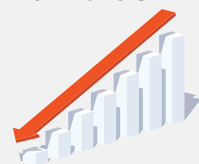
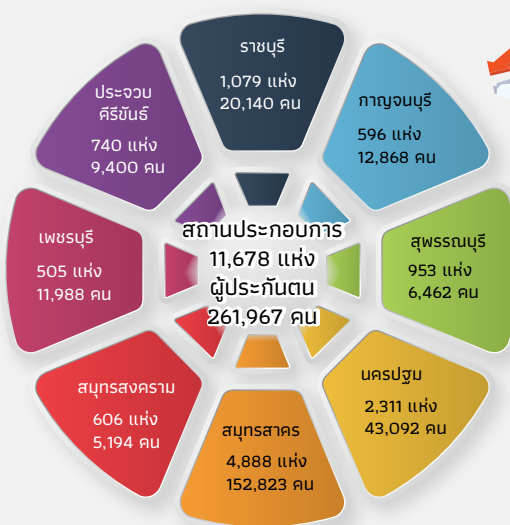
มีสถานประกอบการที่ขึ้นทะเบียนในระบบประกันสังคมมากที่สุด ร้อยละ 28.77 รองลงมาได้แก่ จังหวัดนครปฐม ร้อยละ 23.29 และจังหวัดราชบุรี ร้อยละ 11.79

ในส่วนของผู้ประกันตน พบว่า จังหวัดสมุทรสาคร มีลูกจ้างขึ้นทะเบียนผู้ประกันตน มากที่สุด ร้อยละ 24.14 รองลงมาคือ จังหวัดนครปฐม ร้อยละ 19.93 จังหวัดราชบุรี ร้อยละ 13.56

จำนวนสถานประกอบการ และผู้ประกันตนคงเหลือ เดือนธันวาคม 2564



แรงงานต่างด้าวที่อยู่ในระบบประกันสังคมคงเหลือ เดือนธันวาคม 2564



ที่มา : สำนักงานประกันสังคม

“เศรษฐกิจไทย ปี 2565 โอกาส – อุปสรรค ฟันกลับมา”



การผ่อนคลายมาตรการล็อกดาวน์และการฟื้นตัวของเศรษฐกิจโลกส่งผลให้เศรษฐกิจไทยปี 2565 ยังคงฟื้นตัวได้ แม้จะมีความกังวลเกี่ยวกับการระบาดของโควิดสายพันธุ์โอมิครอน แต่มูลค่าเศรษฐกิจไทยยังคงอยู่ในระดับต่ำกว่าช่วงก่อนการระบาดของโควิด โดย TDMI คาดว่าเศรษฐกิจไทยปีนี้จะขยายตัวราว 3.5% จากปีก่อนหน้า และมูลค่าของเศรษฐกิจจะกลับไปสู่ระดับเดิมก่อนโควิดภายในปี 2566

การฟื้นตัวของกิจกรรมทางเศรษฐกิจ หลังการผ่อนคลายมาตรการล็อกดาวน์ช่วงปลายปี 2564 ส่งผลให้เกิดการขยายตัวของเศรษฐกิจไทยปีนี้ แต่ยังไม่เท่ากับระดับก่อนโควิดเนื่องจากยังมีความไม่แน่นอนจากการระบาดที่ยังคงอยู่ โดยคาดว่า การบริโภคของประชาชนจะค่อย ๆ ฟื้นตัวกลับไปสู่ระดับเดิมก่อนโควิดภายในปี 2566 เช่นกัน

ด้านการส่งออก

จะยังคงเป็นตัวขับเคลื่อนหลักของเศรษฐกิจไทยในปี นี้ โดยการส่งออกในปีที่ผ่านมาขยายตัวราว 15% และคาดว่าจะขยายตัวต่อเนื่องราว 10% ในปีนี้ โดยเฉพาะตลาดหลักอย่างสหรัฐ จีน ยุโรป และญี่ปุ่นที่เศรษฐกิจเริ่มฟื้นตัวหลังการระบาดใหญ่ และที่ผ่านมามีสินค้าส่งออกมากกว่า 3 ใน 4 มีการขยายตัวมากกว่าระดับก่อนโควิดแล้ว เช่น อาหารแปรรูป ชิ้นส่วนคอมพิวเตอร์ ผลิตภัณฑ์ยาง ยานยนต์และชิ้นส่วน เป็นต้น ซึ่งจะส่งผลดีต่อห่วงโซ่อุปทานในประเทศ



ด้านการลงทุน

ในปีนี่ยังคงขยายตัวต่อเนื่อง จากการฟื้นตัวของอุปสงค์ทั้งในประเทศและต่างประเทศ ซึ่งเห็นสัญญาณจากการลงทุนของบริษัทไทยและต่างชาติที่เริ่มฟื้นตัวตั้งแต่ปีที่แล้ว อีกทั้งการลงทุนโดยตรงจากต่างประเทศยังได้รับอานิสงส์จากการย้ายฐานการผลิตจากประเทศจีน โดยเฉพาะอุตสาหกรรมยานยนต์และชิ้นส่วนอิเล็กทรอนิกส์ และการบริการคลาวด์ ซึ่งส่วนหนึ่งเป็นผลจากสงครามการค้าและสงครามเทคโนโลยีระหว่างสหรัฐและจีน นอกจากนี้บริษัทต่างชาติหลายแห่งยังได้เข้ามาลงทุนกับบริษัทไทยเพื่อผลิตผลิตภัณฑ์ชีวภาพ ซึ่งได้รับการส่งเสริมการลงทุนจากสำนักงานคณะกรรมการส่งเสริมการลงทุน (BOI) อีกทั้งประเทศไทยยังเป็นแหล่งวัตถุดิบทางการเกษตรที่อุดมสมบูรณ์สำหรับการผลิตผลิตภัณฑ์ชีวภาพ



ด้านภาคการท่องเที่ยว

อาจต้องใช้เวลาอีกอย่างน้อย 2-3 ปี กว่าที่จะกลับมาเหมือนเดิมก่อนโควิด คาดว่าปีนี้จะมียกท่องเที่ยวต่างชาติเดินทางเข้ามาในประเทศไทยราว 5 ล้านคน แม้ว่าจะมากกว่าปีที่แล้ว แต่ยังคงอยู่ในเกณฑ์ต่ำกว่าก่อนโควิดที่เคยมีเกือบ 40 ล้านคนต่อปี เนื่องจากการระบอบของโควิด-19 ยังคงอยู่ จึงเป็นอุปสรรคต่อการเดินทางท่องเที่ยวระหว่างประเทศ ด้วยจำนวนเที่ยวบินที่ลดลงและข้อกำหนดในการเดินทางจำนวนมาก ทำให้การเดินทางระหว่างประเทศมีความยุ่งยากและมีราคาแพง อีกทั้งนโยบายโควิดเป็นศูนย์ (Zero Covid policy) ของรัฐบาลจีนที่เข้มงวดอย่างมาก ทำให้นักท่องเที่ยวชาวจีนซึ่งคิดเป็นหนึ่งในสามของนักท่องเที่ยวต่างชาติยังไม่สามารถเดินทางมาประเทศไทยได้อย่างอิสระ คาดว่านักท่องเที่ยวจีนจะเริ่มเดินทางมาท่องเที่ยวได้ในช่วงปลายปี 2565

ขณะที่การท่องเที่ยวของคนไทยในประเทศจะฟื้นตัวค่อนข้างเร็วในช่วงแรกหลังจากปิดเมืองมานาน แต่จะค่อย ๆ ฟื้นตัว กลับสู่ระดับก่อนโควิดภายในปี 2566 เนื่องจากยังมีความกังวลเกี่ยวกับการระบาดและความไม่แน่นอนของรายได้ ซึ่งส่งผลกระทบต่อธุรกิจ SMEs ที่เกี่ยวข้องกับการท่องเที่ยวที่มีการจ้างงานมากกว่า 4 แสนคน

ภาครัฐยังมีเงินทุนเพียงพอที่จะช่วยกระตุ้นเศรษฐกิจหากเกิดการระบาดระลอกใหม่ในอนาคต หลังจากที่รัฐบาลออก พ.ร.ก.กู้ยืมเงิน 1.5 ล้านล้านบาท ตั้งแต่ปี 2563 ซึ่งได้มีการเบิกจ่ายใช้ไปแล้วกว่า 1.2 ล้านล้านบาท แม้ว่าหนี้สาธารณะในขณะนี้อยู่ที่ราว 60% ของจีดีพี แต่ด้วยการขยายเพดานหนี้สาธารณะเป็น 70% ของจีดีพี ทำให้ยังมีช่องว่างสำหรับการจัดหาเงินกู้ เพิ่มเติมได้อีกราว 1 ล้านล้านบาท ดังนั้น อัตราดอกเบี้ยของไทยปีนี้คาดว่าจะ

ไม่เปลี่ยนแปลงจนกว่าจะเห็นสัญญาณการฟื้นตัวของเศรษฐกิจไทยอย่างแข็งแกร่ง ซึ่งสหรัฐมีแนวโน้มที่จะปรับขึ้นอัตราดอกเบี้ยในช่วงกลางปีนี้

ขณะที่ค่าเงินบาทปีนี้คาดว่าจะอ่อนค่ากว่าปีที่แล้ว เนื่องจากค่าเงินดอลลาร์แข็งค่าขึ้นหลังจากสหรัฐยุติมาตรการผ่อนคลายนโยบายการเงิน (QE) โดย TDR1 คาดว่าค่าเงินบาทปีนี้จะอยู่ที่ราว 32 บาทต่อดอลลาร์ ซึ่งเป็นการอ่อนค่าที่สุดในภูมิภาค นอกจากนี้ แม้ว่าหลายธุรกิจยังไม่ฟื้นตัวสู่ระดับก่อนโควิด โดยเฉพาะธุรกิจที่เกี่ยวข้องกับการท่องเที่ยว แต่ยังมีธุรกิจจำนวนมากที่สามารถเติบโตได้ เนื่องจากการส่งออกที่เริ่มฟื้นตัวและการเปลี่ยนแปลงไปสู่ดิจิทัล เช่น อุตสาหกรรมยานยนต์ การผลิตอาหาร การขนส่ง และคลังสินค้า ธุรกิจอีคอมเมิร์ซ บริการดีลิเวอรี่ ธุรกิจไอที การแพทย์ทางไกล ฮาร์ดดิสก์ไดรฟ์ ศูนย์ข้อมูลบนคลาวด์ และแพลตฟอร์มสินทรัพย์ดิจิทัล เป็นต้น

อย่างไรก็ดี เศรษฐกิจไทยปีนี้มีความเสี่ยงที่อาจทำให้การฟื้นตัวไม่เป็นไปตามที่คาด อาทิ (1) การระบาดของโควิด สายพันธุ์โอมิครอนที่สร้างความไม่แน่นอนต่อการฟื้นตัวของเศรษฐกิจโลกและเศรษฐกิจไทย (2) สงครามการค้าและสงครามเทคโนโลยีระหว่างสหรัฐและจีนที่กลายเป็นข้อจำกัดของการค้าโลก ซึ่งส่งผลให้เกิดการหยุดชะงักในห่วงโซ่อุปทานการผลิต ดังที่เห็นแล้วจากการขาดแคลน semi-conductor ในปีที่ผ่านมา และ (3) ราคาสินค้ารวมถึงราคาพลังงาน ค่าขนส่ง ตลอดจนราคาอาหาร เช่น สุกกร ไก่ ไข่ไก่ ที่เพิ่มขึ้นอย่างมาก จนกระทบต่อกำลังซื้อของประชาชน เหล่านี้เป็นโจทย์สำคัญสำหรับปีนี้ที่ทีมเศรษฐกิจของรัฐบาลจะต้องรับมือและแก้ไขเพื่อให้เศรษฐกิจไทยสามารถฟื้นตัวได้



กฎหมายต่อลมหายใจธุรกิจโรงแรมขนาดเล็ก ผลกระทบการท่องเที่ยว

ตลอดระยะเวลา 3 ปี ที่การระบาดของโควิด-19 ส่งผลกระทบต่อการท่องเที่ยวโดยตรง ทำให้ธุรกิจโรงแรมหลายแห่งต้องปิดกิจการชั่วคราว แต่สำหรับบางโรงแรมที่ส่วนใหญ่คือโรงแรมขนาดเล็กขาดสภาพคล่องไปต่อไม่ไหว รวมทั้งเข้าไม่ถึงโครงการช่วยเหลือของรัฐ ต้องยุติกิจการและเลิกจ้างพนักงานในที่สุด เมื่อปลายปี 2564 มีผู้ประกอบการโรงแรมขนาดเล็กทั่วประเทศเข้ายื่นหนังสือถึงนายกรัฐมนตรี เพื่อขอให้ช่วยบรรเทาความเดือดร้อนจากการที่ไม่สามารถเข้าร่วมโครงการ Sandbox เนื่องจากไม่มีใบอนุญาตประกอบกิจการ แม้จะพยายามยื่นขออนุญาตแต่ติดกฎหมายหลายฉบับ ที่ไม่สามารถปรับปรุงอาคารได้

โควิด-19 จึงไม่ใช่สาเหตุหลักสาเหตุเดียวที่ทำให้ผู้ประกอบการโรงแรมขนาดเล็กเผชิญความลำบากในการประกอบกิจการ ในแวดวงผู้ประกอบการธุรกิจโรงแรมทราบกันดีว่า การบังคับใช้กฎหมายและใบอนุญาตประกอบธุรกิจโรงแรมภายใต้กฎหมาย คือ กฎหมายผังเมือง พ.ร.บ.ควบคุมอาคารฯ และ พ.ร.บ.โรงแรมฯ ไม่สอดคล้องกับสภาพการประกอบธุรกิจในปัจจุบัน และการบังคับใช้ตั้งอยู่บนมาตรฐานของโรงแรมขนาดใหญ่ ไม่เอื้อต่อการดำเนินธุรกิจของโรงแรมขนาดเล็ก สร้างภาระปัญหาให้กับผู้ประกอบการเดิมและรายใหม่

ประเทศไทยมีโรงแรมขนาดเล็กจำนวนมากที่มีคุณสมบัติไม่สอดคล้องกับมาตรฐานที่กำหนดไว้ตามกฎหมาย ได้แก่ กฎเกณฑ์ภายใต้กฎหมายผังเมืองที่ได้จำกัดการใช้ประโยชน์ที่ดินด้วยแนวคิดที่ตั้งอยู่บนพื้นฐานของโรงแรมขนาดใหญ่ซึ่งมีการใช้ทรัพยากรจำนวนมาก เช่น การบำบัดน้ำเสีย การมีที่จอดรถ หรือการสร้างมลภาวะทางเสียง เป็นต้น พ.ร.บ.ควบคุมอาคารฯ ได้กำหนดลักษณะ ขนาดพื้นที่และที่ตั้งของอาคาร รวมถึงความปลอดภัยของโครงสร้างอาคาร โดยยึดโยงอยู่กับมาตรฐานอาคารขนาดใหญ่เช่นกัน ซึ่งไม่ครอบคลุมโรงแรมขนาดเล็กที่มีการนำบ้านเก่า อาคารพาณิชย์เก่า หรือหอพักมาดัดแปลงแม้กรมโยธาธิการและผังเมืองมีความพยายามที่จะผ่อนคลาย

กฎเกณฑ์ในเรื่องมาตรฐานอาคารโดยปรับให้สอดคล้องกับอาคารขนาดเล็กมากขึ้น แต่ยังไม่ครอบคลุมลักษณะที่พักอีกหลายประเภท เช่น เรือนแพ บ้านต้นไม้ เป็นต้น เมื่อไม่ผ่านเงื่อนไขนี้ ทำให้การขออนุญาต ตาม พ.ร.บ.โรงแรมฯ ของโรงแรมขนาดเล็กจึงเป็นไปได้ยาก ทั้งที่ในความเป็นจริงมีแนวโน้มความนิยมการเข้าพักโรงแรมขนาดเล็กที่เพิ่มมากขึ้น โดยเฉพาะในเมืองและใกล้แหล่งท่องเที่ยว ทั้งบ้านเก่า อาคารพาณิชย์เก่า หรือหอพักดัดแปลง จึงทำให้เกิดช่องโหว่ของภาครัฐในการกำกับดูแลธุรกิจโรงแรม

นอกจากการกำหนดเรื่องขนาดพื้นที่ ลักษณะอาคารแล้ว พ.ร.บ.โรงแรมฯ ยังกำหนดเงื่อนไขการต้องแยกสัดส่วนระหว่างที่พักอาศัยกับส่วนที่เป็นโรงแรมและจำกัดจำนวนห้องพักไม่เกิน 4 ห้อง จำนวนคนพักไม่เกิน 20 คนสำหรับโฮมสเตย์ เงื่อนไขนี้กระทบต่อธุรกิจที่มีบ้านพักอาศัยกับโรงแรมที่ตั้งอยู่ในที่เดียวกัน จึงทำให้การประกอบธุรกิจแบบโฮมสเตย์ถูกจำกัดเอาไว้ด้วยผลของกฎหมายเช่นกัน ไม่เอื้อให้เกิดการพัฒนาปรับปรุงสถานที่เพื่อให้บริการลูกค้า อีกทั้งยังมีการกำหนดว่าโรงแรมต้องมีสิ่งอำนวยความสะดวกอะไรบ้าง ซึ่งในปัจจุบันนักท่องเที่ยวที่ต้องการพักโรงแรมขนาดเล็ก อาจไม่ต้องการสิ่งอำนวยความสะดวกมากมาย เพียงแต่ต้องการห้องพักที่สะอาดเท่านั้น สิ่งอำนวยความสะดวกเพิ่มเติมตามกฎหมายกำหนดบางอย่างเป็นต้นทุนสำหรับผู้ประกอบการธุรกิจโรงแรมขนาดเล็กทั้งสิ้น

อย่างไรก็ดี เนื่องจากประสบปัญหาการขาดทุนจากการไม่มีนักท่องเที่ยวเข้ามาในประเทศ และต้องหยุดกิจการตามมาตรการของรัฐบาลจากการระบาดของโควิด-19 แม้จะมีการกำหนดมาตรการผ่อนผันเพียงชั่วคราว โรงแรมขนาดเล็กก็ยังไม่สามารถดำเนินการปรับปรุงอาคารและขออนุญาตประกอบกิจการโรงแรมให้สอดคล้องกับที่กฎหมายกำหนดได้ตามกำหนดระยะเวลาดังกล่าวเพราะโรงแรมขนาดเล็กไม่มีเงินทุนมากพอที่จะดำเนินการแก้ไขและปรับปรุงอาคาร

รื้อกฎหมายเอื้อรายเล็กเริ่มต้นใหม่และไปต่อได้

แม้กฎหมายที่กำหนดเงื่อนไขของอาคารและการให้บริการโรงแรม จะทำขึ้นด้วยวัตถุประสงค์ที่ดีเพื่อคุ้มครองประชาชนจากการได้รับผลกระทบของการประกอบกิจการ และเพื่อยกมาตรฐานดูแลผู้เข้าพักในโรงแรม แต่เงื่อนไขของกฎหมายดังกล่าว อาจจะล้าสมัยและไม่สอดคล้องกับสภาพแวดล้อมในปัจจุบัน ทางแก้ไขปัญหานี้จะต้องปรับรื้อกฎหมายเอื้อให้ผู้ประกอบการโรงแรมขนาดเล็กดำเนินธุรกิจได้ ซึ่งมีส่วนช่วยฟื้นคืนภาคการท่องเที่ยวบริการของประเทศไทย โดยจำเป็นต้องทำอย่างเป็นระบบเสมือนการยกเครื่องรถยนต์ใหม่ทั้งคัน

ในระยะแรกจะต้องมีการคุ้มครองผู้ประกอบการธุรกิจโรงแรมขนาดเล็กที่ได้รับผลกระทบจากการที่คำสั่ง คสช. ที่ 6/2562 หมดอายุลง การแก้ไขปัญหานี้ในระยะสั้น ในช่วงโควิด-19 ระบาดนั้น รัฐบาลอาจจะต้องออก พ.ร.ก.งดเว้นการบังคับใช้กฎหมายโรงแรมและกฎหมายอื่นที่เกี่ยวข้องกับผู้ประกอบธุรกิจโรงแรมขนาดเล็ก ที่ดำเนินการมาก่อนหน้ามีการระบาดของโควิด-19 เพื่อไม่ให้มีการเอาผิดกับผู้ประกอบที่ดำเนินการในช่วงเวลานี้ พร้อมทั้งให้เวลากับผู้ประกอบการปรับปรุงสภาพอาคารที่ใช้ประกอบธุรกิจให้

ท้ายที่สุด การกำกับดูแลการประกอบธุรกิจโรงแรม ควรจะเปลี่ยนมือจากหน่วยงานของรัฐส่วนกลางแบบกรมการปกครองมาสู่ องค์กรปกครองส่วนท้องถิ่น ซึ่งใกล้ชิดกับพื้นที่ทำให้สามารถเข้าถึงปัญหาต่าง ๆ เกี่ยวกับการประกอบธุรกิจโรงแรมได้อย่างรวดเร็ว อีกทั้งองค์กรปกครองส่วนท้องถิ่นมีแรงจูงใจที่สนับสนุนการท่องเที่ยวในพื้นที่มากกว่าหน่วยงานของรัฐที่ส่วนกลาง

การปรับแก้กฎหมายในครั้งนี้ นอกจากจะเป็นการช่วยผู้ประกอบการโรงแรมขนาดเล็กไปต่อได้แล้ว การประหยัดต้นทุนในการปฏิบัติตามกฎหมายยังช่วยให้ผู้ประกอบการ

สอดคล้องกับกฎหมาย และให้เวลาหน่วยงานของรัฐดำเนินการแก้ไขปัญหาระยะยาวต่อไป

การแก้ไขปัญหานี้ในระยะยาวเพื่อรองรับการประกอบธุรกิจโรงแรมขนาดเล็ก รัฐบาลควรดำเนินการแก้ไขกฎหมายและใบอนุญาตเกี่ยวกับการประกอบธุรกิจโรงแรมใหม่ โดยการปรับเกณฑ์ของมาตรฐานอาคารที่ใช้ในการประกอบธุรกิจโรงแรมให้รองรับลักษณะของการประกอบธุรกิจโรงแรมที่มีความหลากหลายมากขึ้น โดยเฉพาะอย่างยิ่งโรงแรมขนาดเล็ก และโรงแรมที่มีรูปแบบเฉพาะตัว เช่น เรือนแพ บ้านต้นไม้ เป็นต้น

ในขณะเดียวกัน นโยบายเกี่ยวกับการประกอบกิจการโรงแรม ควรสนับสนุนการประกอบธุรกิจโรงแรมขนาดเล็ก โดยยกเลิกการผูกโยงเงื่อนไขการประกอบธุรกิจโรงแรมที่ไม่จำเป็นต่าง ๆ ที่เป็นอุปสรรคกับโรงแรมขนาดเล็ก รวมถึงการยกเลิกการนำกฎหมายโรงแรมกับกฎหมายควบคุมอาคารมาผูกไว้ด้วยกัน เพื่อให้การประกอบธุรกิจกับการควบคุมอาคารแยกออกจากกันตามวัตถุประสงค์ของกฎหมาย

สามารถนำเงินไปใช้กับการจ้างพนักงานเพิ่มขึ้น ด้านนักท่องเที่ยวก็มีทางเลือกรูปแบบโรงแรมเข้าพักที่หลากหลาย สอดรับกับการที่ประเทศไทยเป็นจุดหมายทางการท่องเที่ยวของคนทั่วโลก



ที่มา : <http://tdri.or.th> โดย ดร.กิริฎา เภาพิจิตร กิตติพัฒน์ บัวอุบล และ เขมภัทร ทฤษฎีคุณ

บริการข้อมูลข่าวสารตลาดแรงงานผ่านเว็บไซต์

www.doe.go.th

- 01 » บริการข้อมูลข่าวสารตลาดแรงงาน (LMI) <http://www.doe.go.th/lmia>
บริการข้อมูลพื้นฐานด้านแรงงานรายจังหวัด ข่าวสารตลาดแรงงาน สถานการณ์ตลาดแรงงาน และข้อมูลงานวิจัย
- 02 » บริการจัดหางานในประเทศผ่านระบบอิเล็กทรอนิกส์ (e-Service) <https://smartjob.doe.go.th>
บริการข้อมูลตำแหน่งงานว่างทั้งในและต่างประเทศ ตำแหน่งงานว่างสำหรับผู้สูงอายุและผู้พิการ สำหรับนายจ้างสถานประกอบการและคนหางาน
- 03 » บริการส่งเสริมการมีงานทำ แนะแนวอาชีพ <http://www.doe.go.th/vgnew>
บริการข้อมูลแนะแนวอาชีพ ข้อมูลการประกอบอาชีพอิสระ การรับงานไปทำที่บ้าน และศูนย์ข้อมูลอาชีพ
- 04 » บริการข้อมูลการไปทำงานต่างประเทศ <http://www.doe.go.th/overseas>
บริการข้อมูลการไปทำงานต่างประเทศโดยรัฐ ข้อแนะนำ ข้อควรรู้ก่อนเดินทางไปทำงานต่างประเทศ ข้อมูลสินเชื่อการไปทำงานต่างประเทศและค้นหาบริษัทจัดหางาน
- 05 » บริการเกี่ยวกับการตรวจและคุ้มครอง <http://www.doe.go.th/ipd>
รับเรื่องร้องทุกข์ของคนหางานที่เดินทางไปทำงานต่างประเทศ บริการงานทะเบียนและตรวจสอบบริษัทจัดหางานในประเทศ
- 06 » บริการเกี่ยวกับการจัดระบบแรงงานต่างด้าว <http://www.doe.go.th/alien>
บริการพิจารณาขออนุญาตการทำงานของคนต่างด้าวในระบบจัดระบบนำเข้าคนต่างด้าว และแรงงานต่างด้าวหลบหนีเข้าเมือง

มาตรฐานทางคุณธรรมและจริยธรรมฯ

- ข้อ 1 ปฏิบัติงานด้วยความซื่อสัตย์มีคุณธรรมและเสมอภาค
- ข้อ 2 ให้บริการด้วยความเต็มใจ รวดเร็วและประทับใจ
- ข้อ 3 มีมนุษยสัมพันธ์ ชยัน อดทน สามัคคี มีวินัย
- ข้อ 4 พัฒนาตนเองและหน่วยงาน สรรค์สร้างสังคม
- ข้อ 5 ศรัทธารักษาเกียรติ และศักดิ์ศรีของหน่วยงาน



ศูนย์บริหารข้อมูลตลาดแรงงานภาคตะวันตก



www.doe.go.th/lmi_ratchaburi



www.facebook.com/LMIWestern



Youtube ช่อง “Western LMI Station”