



แผนปฏิบัติการด้านแรงงานจังหวัดสุโขทัย
(พ.ศ. 2566 – 2570)

จัดทำโดย
สำนักงานแรงงานจังหวัดสุโขทัย

คณะทำงานทบทวนและจัดทำแผนปฏิบัติการด้านแรงงานจังหวัดสุโขทัย



แผนปฏิบัติการด้านแรงงาน จังหวัดสุโขทัย
(พ.ศ. 2566 – 2570)

คำนำ

แผนปฏิบัติการด้านแรงงานจังหวัดสุโขทัย (พ.ศ. 2566 – 2570) ถือเป็นกรอบทิศทางการทำงานของหน่วยงานในสังกัดและหน่วยงานภายนอกที่เกี่ยวข้องด้านแรงงาน โดยมีกรอบระยะเวลา 5 ปี ดังนั้น สำนักงานแรงงานจังหวัดในฐานะที่มีบทบาทเป็นผู้แทนกระทรวงแรงงานในระดับพื้นที่ มีอำนาจหน้าที่เกี่ยวกับงานยุทธศาสตร์งานนโยบายและแผน และเป็นเจ้าภาพของการจัดทำแผนฯ เพื่อให้สอดคล้องกับแนวทางการพัฒนาประเทศที่สำคัญ ได้แก่ ยุทธศาสตร์ชาติ ระยะ 20 ปี (พ.ศ. 2561 – 2580) ร่างแผนพัฒนาเศรษฐกิจและสังคมแห่งชาติ ฉบับที่ 13 (พ.ศ. 2566 – 2570) นโยบายรัฐบาล นโยบายเน้นหนักของกระทรวงแรงงาน แผนแม่บทระดับกระทรวงและสำนักงานปลัดกระทรวงแรงงาน แผนยุทธศาสตร์จังหวัด/กลุ่มจังหวัด จึงนับได้ว่าเป็นแผนปฏิบัติการด้านแรงงานระดับพื้นที่ในลักษณะบูรณาการ โดยจัดให้มีการเก็บรวบรวมข้อมูล วิเคราะห์สภาพแวดล้อมเพื่อกำหนดแนวทางในการดำเนินงาน ทบทวนและจัดทำแผนปฏิบัติการด้านแรงงานจังหวัดสุโขทัย (พ.ศ. 2566 – 2570) ให้เหมาะสมกับสภาพแวดล้อมรวมถึงสถานการณ์ด้านแรงงานของจังหวัด และความต้องการของผู้รับบริการในพื้นที่

สำนักงานแรงงานจังหวัดสุโขทัย ขอขอบคุณหน่วยงานในสังกัดกระทรวงแรงงานและหน่วยงานที่เกี่ยวข้องที่ร่วมเป็นคณะทำงานทบทวนและจัดทำแผนปฏิบัติการด้านแรงงานจังหวัดสุโขทัย และสนับสนุนข้อมูล ข้อคิดเห็น ตลอดจนร่วมจัดทำแผนฯ ฉบับนี้ประสบผลสำเร็จตามเป้าหมายที่กำหนดไว้ ทั้งนี้ หวังเป็นอย่างยิ่งว่าแผนปฏิบัติการด้านแรงงานจังหวัดสุโขทัย (พ.ศ. 2566 – 2570) ฉบับนี้จะเป็นประโยชน์ต่อการดำเนินงานและการประสานการปฏิบัติงานเพื่อให้บริการต่อประชาชนด้านแรงงาน ตลอดจนเกิดประโยชน์ต่อการพัฒนาเศรษฐกิจ สังคม และความมั่นคงของประเทศต่อไป

คณะทำงานทบทวนและจัดทำแผนปฏิบัติการด้านแรงงานจังหวัดสุโขทัย

มีนาคม 2565

สารบัญ

หน้า

คำนำ

สารบัญ

ส่วนที่ 1 บทสรุปผู้บริหาร

1

ส่วนที่ 2 ความสอดคล้องกับแผน 3 ระดับตามนโยบายของมติคณะรัฐมนตรีเมื่อวันที่ 4 ธันวาคม 2560

2.1 ยุทธศาสตร์ชาติ พ.ศ. 2561 – 2580 (แผนระดับที่ 1)

2

2.2 แผนระดับที่ 2

2.2.1 แผนแม่บทภายใต้ยุทธศาสตร์ชาติ

6

2.2.2 แผนการปฏิรูปประเทศ

14

2.2.3 แผนพัฒนาเศรษฐกิจและสังคมแห่งชาติ ฉบับที่ 12

14

2.2.4 นโยบายและแผนระดับชาติว่าด้วยความมั่นคงแห่งชาติ

14

2.3 แผนระดับที่ 3 ที่เกี่ยวข้อง

2.3.1 (ร่าง) แผนพัฒนาภาคเหนือ พ.ศ. 2566 – 2570

16

2.3.2 แผนพัฒนาจังหวัดสุโขทัย พ.ศ. 2566 – 2570

16

2.3.3 แผนปฏิบัติการด้านแรงงาน พ.ศ. 2566 – 2570

16

ส่วนที่ 3 สาระสำคัญของแผนปฏิบัติการด้านแรงงานจังหวัดสุโขทัย (พ.ศ. 2566 – 2570)

3.1 การประเมินสถานการณ์ ปัญหา และความจำเป็นของแผนปฏิบัติการด้านแรงงานจังหวัดสุโขทัย (พ.ศ. 2566 – 2570)

17

3.2 สาระสำคัญของแผนปฏิบัติการด้านแรงงานจังหวัดสุโขทัย (พ.ศ. 2566 – 2570)

3.2.1 วัตถุประสงค์

17

3.2.2 เป้าหมาย พันธกิจ และตัวชี้วัด

17

3.2.3 หน่วยงานที่เกี่ยวข้องกับการนำแผนปฏิบัติการด้านแรงงานไปดำเนินการ

19

3.2.4 การติดตามและประเมินผล

20

ส่วนที่ 4 ประเด็นการพัฒนา เป้าประสงค์ แนวทาง และตัวชี้วัดภายใต้แผนปฏิบัติการด้านแรงงานจังหวัดสุโขทัย (พ.ศ. 2566 – 2570)

4.1 ประเด็นการพัฒนาที่ 1

21

4.2 ประเด็นการพัฒนาที่ 2

23

4.3 ประเด็นการพัฒนาที่ 3

27

4.4 แผนผังความเชื่อมโยงฯ

29

ส่วนที่ 5 แผนงาน/โครงการภายใต้แผนปฏิบัติการด้านแรงงานจังหวัดสุโขทัย (พ.ศ. 2566 – 2570)

30

สารบัญ (ต่อ)

	หน้า
ภาคผนวก ก ข้อมูลสภาพทั่วไปของจังหวัดสุโขทัยและข้อมูลด้านแรงงานของจังหวัด	1 - 4
ภาคผนวก ข การทบทวนนโยบายและยุทธศาสตร์ที่เกี่ยวข้องด้านแรงงาน	1
ภาคผนวก ค บทบาท ภารกิจ โครงสร้างของหน่วยงานในสังกัดกระทรวงแรงงานในพื้นที่	1 - 2
ภาคผนวก ง คำสั่งแต่งตั้งคณะกรรมการทบทวนและจัดทำแผนปฏิบัติการด้านแรงงานจังหวัดสุโขทัย	1 - 2
ภาคผนวก จ ภาพกิจกรรมการประชุมแผนปฏิบัติการด้านแรงงานจังหวัดสุโขทัย (พ.ศ. 2566 – 2570)	1 - 2

สารบัญตาราง

หน้า

ตารางที่ 2.2	ตารางแสดงจำนวนประชากร จำแนกตามเพศและสถานภาพแรงงาน	4
ตารางที่ 2.3	ตารางสถานประกอบการและลูกจ้างที่ขึ้นทะเบียนประกันสังคมในจังหวัดสุโขทัย	4
ตารางที่ 2.4	ตารางแสดงจำนวนแรงงานต่างด้าวถูกกฎหมายจังหวัดสุโขทัย จำแนกตามประเภทที่ได้รับอนุญาต	4

สารบัญแผนผัง

หน้า

แผนผังที่ 1 โครงสร้างประชากรและกำลังแรงงาน

3

แผนปฏิบัติการด้านแรงงานระดับจังหวัดสุโขทัย (พ.ศ. 2566 – 2570)

ส่วนที่ 1 บทสรุปผู้บริหาร

รัฐธรรมนูญแห่งราชอาณาจักรไทย มาตรา 65 กำหนดให้มียุทธศาสตร์ชาติ ระยะ 20 ปี ภายใต้แนวคิด “ประเทศมีความมั่นคง มั่งคั่ง ยั่งยืน เป็นประเทศพัฒนาแล้วด้วยการพัฒนาตามหลักปรัชญาเศรษฐกิจพอเพียง (Sufficiency Economy Philosophy : SEP) “ งานพัฒนาทรัพยากรมนุษย์ของประเทศซึ่งเป็นภารกิจหลักของกระทรวงแรงงานจึงจะต้องสอดคล้องกับทิศทางของประเทศและสถานการณ์ที่เปลี่ยนแปลงโดยกระทรวงแรงงานมีภารกิจสำคัญในการสร้างความมั่นคงในชีวิตการทำงาน เพื่อให้ทรัพยากรมนุษย์มีคุณภาพชีวิตที่ดีตามมาตรฐานสากล ได้แก่ การมีหลักประกันที่ดี การมีโอกาสในการทำงานที่มีคุณค่า (Decent Work) การได้รับการคุ้มครองสิทธิตามกฎหมาย การมีสภาพการจ้างที่เป็นธรรม การมีสภาพแวดล้อมและสภาพการทำงานที่ปลอดภัย การมีแรงงานสัมพันธ์ที่ดี การได้รับสวัสดิการแรงงานที่เหมาะสม และการมีศักยภาพได้มาตรฐานสากล เพื่อให้สอดคล้องสถานการณ์กำลังแรงงานที่มีอยู่อย่างจำกัดอันเนื่องจากสังคมผู้สูงอายุ และกระแสนโยบายตามมาตรฐานสากล อาทิ วาระการพัฒนาที่ยั่งยืน ในกรอบของสหประชาชาติ (SDGs) การบริหารจัดการแรงงานต่างด้าว แรงงานภาคประมง เป็นต้น

สำนักงานแรงงานจังหวัดสุโขทัย ได้ดำเนินการจัดทำแผนปฏิบัติการด้านแรงงานจังหวัดสุโขทัย (พ.ศ. 2566 – 2570) ตามมาตรา 9 ของพระราชกฤษฎีกาว่าด้วยหลักเกณฑ์และวิธีการบริหารกิจการบ้านเมืองที่ดี (ฉบับที่ 2) พ.ศ. 2562 มีสาระสำคัญให้ส่วนราชการจัดทำแผนปฏิบัติการเป็นแผน 5 ปี โดยช่วงแรกให้จัดทำเป็นแผน 3 ปี (พ.ศ. 2563 – 2565) โดยสำนักงานแรงงานจังหวัดสุโขทัย ได้ดำเนินการจัดทำแผนปฏิบัติการโดยการทบทวนปรับปรุงและต่อยอดจากแผนแม่บทด้านแรงงาน พ.ศ. 2560 – 2564 และแผนแม่บทพัฒนาแรงงานไทยในระยะ 5 ปี (พ.ศ. 2560 -2564) ซึ่งผลที่ผ่านมาแม้ว่าแผนปฏิบัติการด้านแรงงานจะเชื่อมโยงกับแผนระดับที่ 1 คือ ยุทธศาสตร์ชาติ ระยะ 20 ปี (พ.ศ. 2561 – 2580) แผนระดับที่ 2 แผนแม่บทภายใต้ยุทธศาสตร์ชาติ แผนพัฒนาเศรษฐกิจและสังคมแห่งชาติ แผนการปฏิรูปประเทศ แต่ยังคงมีความจำเป็นต้องมีการทบทวนเป็นระยะ ๆ เพื่อให้สอดคล้องกับสถานการณ์ด้านแรงงานโดยเฉพาะในช่วงปี พ.ศ. 2563 สถานการณ์โรคระบาด Covid – 19 เป็นตัวอย่างที่เห็นได้ชัดว่าส่งผลกระทบต่อเศรษฐกิจและสังคมในวงกว้าง โดยเฉพาะในมิติด้านแรงงาน รวมถึงมาตรฐานสากลด้านแรงงานที่อาจมีการปรับปรุงเปลี่ยนแปลงไปตามบริบทต่างๆ ที่เกี่ยวข้อง ซึ่งการปรับปรุงในครั้งนี้ มีแผนงาน/โครงการ จำนวนรวมทั้งสิ้น 112 โครงการ แบ่งเป็นประเด็นการพัฒนาที่ 1 การเพิ่มขีดความสามารถของกำลังแรงงานและผู้ประกอบการในการแข่งขัน จำนวน 25 โครงการ ประเด็นการพัฒนาที่ 2 การเสริมสร้างความมั่นคงและมีคุณภาพชีวิตที่ดีให้กำลังแรงงาน จำนวน 74 โครงการ ประเด็นการพัฒนาที่ 3 การพัฒนาการบริหารจัดการระบบข้อมูลข่าวสารด้านแรงงานให้มีความทันสมัย จำนวน 13 โครงการ อีกทั้งมีหน่วยงานรับผิดชอบและร่วมดำเนินการ 13 หน่วยงาน ได้แก่ สำนักงานแรงงานจังหวัดสุโขทัย สำนักงานจัดหางานจังหวัดสุโขทัย สำนักงานสวัสดิการและคุ้มครองแรงงานจังหวัดสุโขทัย สำนักงานพัฒนาฝีมือแรงงานสุโขทัย สำนักงานประกันสังคมจังหวัดสุโขทัย วิทยาลัยสารพัดช่างสุโขทัย สำนักงานสาธารณสุขจังหวัดสุโขทัย วิทยาลัยการอาชีพศรีสำโรง สำนักงานพัฒนาชุมชนจังหวัดสุโขทัย สำนักงานอุตสาหกรรมจังหวัดสุโขทัย สำนักงานพาณิชย์จังหวัดสุโขทัย สำนักงานกศน.จังหวัดสุโขทัยและวิทยาลัยการอาชีพศรีสัชชนาลัย ทั้งนี้มีกลไกตัวชี้วัดที่จะระบุความสำเร็จในการดำเนินงานในแต่ละชั้นของแผนทั้งในระดับผลิตผลและระดับผลลัพธ์ ที่จะตอบสนองต่อการพัฒนาภายใต้แผนระดับต่างๆ และบรรจุแผนงาน โครงการ กิจกรรมด้านแรงงานจาก หน่วยงานภายในและภายนอกกระทรวงแรงงาน จำเป็นต้องอาศัยความร่วมมือจากหน่วยงานและบุคลากรที่รับผิดชอบร่วม ผลักดันและขับเคลื่อนแผนปฏิบัติการฯ อย่างจริงจังและต่อเนื่อง ทั้งนี้จะมีการติดตามและประเมินผลเป็นระยะๆ รวมทั้งการแก้ไขปัญหาอุปสรรคจากการปฏิบัติงานเพื่อปรับปรุงและพัฒนาการดำเนินงานให้มีประสิทธิภาพในลำดับต่อไป

ส่วนที่ 2 ความสอดคล้องกับแผน 3 ระดับ ตามนโยบายของมติคณะรัฐมนตรี เมื่อวันที่ 4 ธันวาคม 2560

2.1 ยุทธศาสตร์ชาติ (แผนระดับที่ 1)

1) ยุทธศาสตร์ชาติ ด้านการสร้างโอกาสและความเสมอภาคทางสังคม (หลัก)

(1) เป้าหมาย สร้างความเป็นธรรมและลดความเหลื่อมล้ำในทุกมิติ

(2) ประเด็นยุทธศาสตร์

(1) การลดความเหลื่อมล้ำ สร้างความเป็นธรรมในทุกมิติ โดยสร้างหลักประกันทางสังคมที่ครอบคลุมและเหมาะสมกับคนทุกช่วงวัย รวมทั้งเพิ่มผลิตภาพและคุ้มครองแรงงานให้เป็นแรงงานฝีมือที่มีคุณภาพมีความปลอดภัยในการทำงาน

(2) การเสริมสร้างพลังทางสังคม ในมิติของการรองรับสังคมผู้สูงอายุอย่างมีคุณภาพ

(3) การบรรลุเป้าหมายตามยุทธศาสตร์ชาติ การดำเนินงานสามารถสนับสนุนประเด็นยุทธศาสตร์ด้านการสร้างโอกาสและความเสมอภาคทางสังคม พิจารณาจากตัวชี้วัดภายใต้แผนปฏิบัติการด้านแรงงาน ดังนี้

ประเด็นการพัฒนาที่ 2 การเสริมสร้างความมั่นคงและมีคุณภาพชีวิตที่ดีให้กำลังแรงงาน แนวทางที่ 5 พัฒนาการให้บริการการประกันสังคมเพื่อเสริมสร้างคุณภาพชีวิตที่ดีให้กับแรงงาน ตัวชี้วัดประกอบด้วย

ตัวชี้วัดที่ 1 จำนวนผู้ประกันตนที่ได้รับการตรวจสุขภาพเชิงรุกในสถานประกอบการ

ตัวชี้วัดที่ 2.1 จำนวนรุ่นในการเผยแพร่ความรู้งานประกันสังคมสู่สถานศึกษา

ตัวชี้วัดที่ 2.2 จำนวนคนที่มีความรู้งานประกันสังคม

ตัวชี้วัดที่ 3 จำนวนผู้สูงอายุที่ได้รับการจัดสรรเข้าทำงานกับสำนักงานประกันสังคม

ตัวชี้วัดที่ 5 จำนวนผู้ป่วยในสถานพยาบาลและผู้ทุพพลภาพและผู้ป่วยหลังภาวะวิกฤติได้รับการเยี่ยม

ประเด็นการพัฒนาที่ 2 การเสริมสร้างความมั่นคงและมีคุณภาพชีวิตที่ดีให้กำลังแรงงาน แนวทางที่ 6 ส่งเสริมพัฒนาและคุ้มครองแรงงานนอกระบบอย่างยั่งยืน ตัวชี้วัดประกอบด้วย

ตัวชี้วัดที่ 1 แรงงานนอกระบบได้รับการส่งเสริมอาชีพ

ตัวชี้วัดที่ 2 จำนวนแรงงานนอกระบบเครือข่ายแรงงานนอกระบบและผู้ที่เกี่ยวข้องที่ได้รับการคุ้มครองและส่งเสริมความรู้เพื่อยกระดับคุณภาพชีวิต

ตัวชี้วัดที่ 3.1 แรงงานนอกระบบได้รับการส่งเสริมความปลอดภัยในการทำงานและนำกลับไปใช้ในชีวิตประจำวันได้ไม่น้อยกว่าร้อยละ 50

ตัวชี้วัดที่ 3.2 แรงงานนอกระบบได้รับการส่งเสริมสามารถเพิ่มผลผลิตได้ไม่น้อยกว่าร้อยละ 50

ตัวชี้วัดที่ 4 จำนวนผู้เข้าร่วมประชุมพัฒนาศักยภาพแกนนำเครือข่ายประกันสังคม

ตัวชี้วัดที่ 5 จำนวนผู้เข้ารับการอบรมโครงการ 1 ตำบล 1 หมู่บ้าน ประกันสังคมทั่วประเทศ

2) ยุทธศาสตร์ชาติ ด้านการพัฒนาและเสริมสร้างศักยภาพทรัพยากรมนุษย์ (รอง)

(1) เป้าหมาย คนไทยเป็นคนดี คนเก่ง มีคุณภาพ พร้อมสำหรับวิถีชีวิตในศตวรรษที่ 21 สังคมไทยมีสภาพแวดล้อมที่เอื้อและสนับสนุนต่อการพัฒนาคนตลอดช่วงวัย

(2) ประเด็นยุทธศาสตร์

(1) การพัฒนาศักยภาพคนตลอดช่วงชีวิต โดยเฉพาะ ช่วงวัยแรงงาน ยกย่องศักยภาพ ทักษะและสมรรถนะแรงงานสอดคล้องกับความต้องการของตลาด และช่วงวัยผู้สูงอายุ ส่งเสริมเป็นพลังในการขับเคลื่อนประเทศ ส่งเสริมให้มีการทำงานหลังเกษียณผ่านการเสริมทักษะการดำรงชีวิต ทักษะอาชีพในการหารายได้มีงานทำที่เหมาะสมกับศักยภาพ

(3) การบรรลุเป้าหมายตามยุทธศาสตร์ การดำเนินงานสามารถสนับสนุนประเด็นยุทธศาสตร์ด้านการพัฒนา และเสริมสร้างศักยภาพทรัพยากรมนุษย์ พิจารณาจากตัวชี้วัดภายใต้แผนปฏิบัติการด้านแรงงาน ดังนี้

ประเด็นการพัฒนาที่ 2 การเสริมสร้างความมั่นคงและมีคุณภาพชีวิตที่ดีให้กำลังแรงงาน แนวทางที่ 1 ส่งเสริม การมีงานทำและพัฒนาการให้บริการแนะแนวอาชีพที่สอดคล้องกับตลาดแรงงาน ตัวชี้วัดประกอบด้วย

- ตัวชี้วัดที่ 1.1 นักเรียนตั้งแต่ระดับชั้นประถมศึกษาขึ้นไป นักศึกษาได้รับการแนะแนวอาชีพ
- ตัวชี้วัดที่ 1.2 บริการแนะแนวอาชีพและส่งเสริมอาชีพ
- ตัวชี้วัดที่ 1.3 จำนวนเครือข่ายการแนะแนวอาชีพเข้ารับการสัมมนา
- ตัวชี้วัดที่ 2.1 ผู้ประกันตน ประชาชนทั่วไปได้รับการแนะแนวอาชีพและส่งเสริมอาชีพ
- ตัวชี้วัดที่ 3.1 จำนวนประชาชนที่ได้รับการส่งเสริมอาชีพ
- ตัวชี้วัดที่ 5 จำนวนประชาชนได้รับการส่งเสริมการมีงานทำ
- ตัวชี้วัดที่ 8 ผู้สูงอายุได้รับการส่งเสริมการมีงานทำ
- ตัวชี้วัดที่ 10 จำนวนแรงงานนอกระบบ (ผู้สูงอายุได้รับการพัฒนาอาชีพ)
- ตัวชี้วัดที่ 11.1 ร้อยละของประชาชนที่เข้าร่วมกิจกรรมการเรียนรู้
- ตัวชี้วัดที่ 11.2 จำนวนหลักสูตรหรือสื่อออนไลน์ที่ให้บริการประชาชนทั้งการศึกษานอกระบบระดับ

การศึกษาขั้นพื้นฐาน การศึกษาต่อเนื่องและการศึกษาตามอัธยาศัยเพิ่มขึ้นเมื่อเทียบกับปีที่ผ่านมา

ประเด็นการพัฒนาที่ 2 การเสริมสร้างความมั่นคงและมีคุณภาพชีวิตที่ดีให้กำลังแรงงาน แนวทางที่ 3 พัฒนากลไกการคุ้มครองแรงงานให้ได้รับสิทธิตามกฎหมายและมีคุณภาพชีวิตที่ดี ตัวชี้วัดประกอบด้วย

- ตัวชี้วัดที่ 1 จำนวนสถานประกอบกิจการได้รับการส่งเสริมความรู้มาตรฐานแรงงานไทย
- ตัวชี้วัดที่ 2.1 จำนวนแรงงานที่ได้รับการคุ้มครองตามกฎหมายแรงงาน
- ตัวชี้วัดที่ 2.2 ร้อยละของสถานประกอบกิจการปฏิบัติตามกฎหมาย
- ตัวชี้วัดที่ 3.1 จำนวนแรงงานที่ได้รับการสร้างการรับรู้มาตรการเชิงป้องกันด้านความปลอดภัย

อาชีวอนามัยและสภาพสิ่งแวดล้อมในการทำงาน

- ตัวชี้วัดที่ 3.2 อัตราการประสบอันตรายลดลง
- ตัวชี้วัดที่ 4 จำนวนแรงงานได้รับการส่งเสริมคุณภาพชีวิตและผลิตภาพแรงงาน

3) ยุทธศาสตร์ชาติ ด้านความมั่นคง (รอง)

(1) เป้าหมาย ประเทศชาติมั่นคง ประชาชนมีความสุข เน้นการบริหารจัดการสถานะแวดล้อมของประเทศให้ มีความมั่นคง ปลอดภัย เอกရာช อธิปไตย และมีความสงบเรียบร้อยในทุกระดับ ตั้งแต่ระดับชาติสังคมชุมชน มุ่งเน้นการ พัฒนาคน เครื่องมือ เทคโนโลยี และระบบฐานข้อมูลขนาดใหญ่ให้มีความพร้อมสามารถรับมือกับภัยคุกคามและภัยพิบัติ ได้ทุกรูปแบบ และทุกระดับความรุนแรง ควบคู่ไปกับการป้องกันและแก้ไขปัญหาด้านความมั่นคงที่มีอยู่ในปัจจุบัน และ ที่อาจจะเกิดขึ้นในอนาคตใช้กลไก การแก้ไขปัญหาแบบบูรณาการทั้งกับส่วนราชการ ภาคเอกชน ประชาสังคม และ องค์กรที่ไม่ใช่รัฐ รวมถึงประเทศเพื่อนบ้านและมิตรประเทศทั่วโลกบนพื้นฐานของหลักธรรมาภิบาล

(2) ประเด็นยุทธศาสตร์

(1) การป้องกันและแก้ไขปัญหาที่มีผลกระทบต่อความมั่นคง โดย (1) การแก้ไขปัญหาความมั่นคงใน ปัจจุบัน อาทิ การป้องกันและแก้ไขปัญหาการค้ามนุษย์ การหลบหนีเข้าเมือง การป้องกันและแก้ไขปัญหายาเสพติด ปัญหาแรงงานต่างด้าวผิดกฎหมาย (2) การติดตาม เฝ้าระวัง ป้องกันและแก้ไขปัญหาที่อาจอุบัติขึ้นใหม่

(3) การบรรลุเป้าหมายตามยุทธศาสตร์ชาติ การดำเนินงานสามารถสนับสนุนประเด็นยุทธศาสตร์ด้าน ความมั่นคง พิจารณาจากตัวชี้วัดภายใต้แผนปฏิบัติการด้านแรงงาน ดังนี้

ประเด็นการพัฒนาที่ 2 การเสริมสร้างความมั่นคงและมีคุณภาพชีวิตที่ดีให้กำลังแรงงาน แนวทางที่ 2 สร้างกลไกคุ้มครองคนหางานไม่ให้ถูกหลอกลวงจากการหางานทำและการค้ามนุษย์ด้านแรงงาน ตัวชี้วัดประกอบด้วย

- ตัวชี้วัดที่ 1 มีแผนปฏิบัติการด้านการป้องกันและแก้ไขปัญหาการค้ามนุษย์ด้านแรงงานจังหวัดสุโขทัย
- ตัวชี้วัดที่ 2.1 แรงงานต่างด้าวได้รับการตรวจสอบ
- ตัวชี้วัดที่ 2.2 สถานประกอบการได้รับการตรวจสอบ
- ตัวชี้วัดที่ 3 คนหางานได้รับความคุ้มครอง
- ตัวชี้วัดที่ 4.1 จำนวนแรงงานที่เป็นกลุ่มเสี่ยงได้รับการส่งเสริมพัฒนาและกำกับดูแลให้ได้รับการคุ้มครองตามกฎหมาย
- ตัวชี้วัดที่ 4.2 จำนวนสถานประกอบการกิจการที่ได้รับการส่งเสริมความรู้ด้านแนวปฏิบัติการใช้แรงงานที่ดี (GLP)
- ตัวชี้วัดที่ 4.3 ร้อยละของสถานประกอบการกิจการกลุ่มเสี่ยงที่ปฏิบัติไม่ถูกต้องและดำเนินการให้ปฏิบัติถูกต้องตามกฎหมาย

ประเด็นการพัฒนาที่ 2 การเสริมสร้างความมั่นคงและมีคุณภาพชีวิตที่ดีให้กำลังแรงงาน แนวทางที่ 4 พัฒนาระบบการให้บริการจัดการด้านแรงงานสัมพันธ์และสวัสดิการแรงงานให้มุ่งผลสัมฤทธิ์เพื่อคุณภาพชีวิตแรงงาน ตัวชี้วัดประกอบด้วย

- ตัวชี้วัดที่ 1 จำนวนสถานประกอบการและรัฐวิสาหกิจมีการบริหารแรงงานสัมพันธ์ด้วยระบบทวิภาคี
- ตัวชี้วัดที่ 2 จำนวนสถานประกอบการเข้าร่วมโครงการส่งเสริมสถานประกอบการให้มีระบบบริหารจัดการแรงงานสัมพันธ์ที่ดี
- ตัวชี้วัดที่ 3 จำนวนสถานประกอบการมีระบบบริหารจัดการแรงงานสัมพันธ์ที่ดี

4) ยุทธศาสตร์ชาติ ด้านการสร้างความสามารถในการแข่งขัน (รอง)

- (1) เป้าหมาย 1) ประเทศไทยเป็นประเทศที่พัฒนาแล้ว เศรษฐกิจเติบโตอย่างมีเสถียรภาพและยั่งยืน
 - 2) ประเทศไทยมีขีดความสามารถในการแข่งขันสูงขึ้น
 - (2) ประเด็นยุทธศาสตร์ การเพิ่มขีดความสามารถของกำลังแรงงานและผู้ประกอบการในการแข่งขัน
 - (3) การบรรลุเป้าหมายตามยุทธศาสตร์ชาติ พิจารณาจากตัวชี้วัดภายใต้แผนปฏิบัติการด้านแรงงานดังนี้
- ประเด็นการพัฒนาที่ 1 การเพิ่มขีดความสามารถของกำลังแรงงานและผู้ประกอบการในการแข่งขัน แนวทางที่ 1 พัฒนาและขับเคลื่อนขีดความสามารถในการแข่งขันของแรงงานและผู้ประกอบการด้วยระบบมาตรฐานฝีมือแรงงาน ตัวชี้วัดประกอบด้วย

- ตัวชี้วัดที่ 1 จัดประชุมคณะอนุกรรมการพิจารณาอัตราค่าจ้างขั้นต่ำ
- ตัวชี้วัดที่ 2 การสำรวจค่าใช้จ่ายที่จำเป็นของแรงงานเพื่อพัฒนาฝีมือแรงงานในภาคอุตสาหกรรม
- ตัวชี้วัดที่ 3 แรงงานได้รับการยกระดับเพื่อเพิ่มศักยภาพฝีมือแรงงานไม่ต่ำกว่าเป้าหมาย
- ตัวชี้วัดที่ 4 จำนวนผู้เข้าทดสอบมาตรฐานฝีมือแรงงานไม่ต่ำกว่าเป้าหมาย
- ตัวชี้วัดที่ 5.1 จำนวนแรงงานที่ผ่านการพัฒนาฝีมือแรงงานมีศักยภาพได้มาตรฐานฝีมือแรงงาน
- ตัวชี้วัดที่ 5.2 จำนวนแรงงานได้รับการฝึกอบรมพัฒนาทักษะฝีมือและส่งเสริมการประกอบอาชีพได้ตามเป้าหมาย
- ตัวชี้วัดที่ 5.3 จำนวนแรงงานได้รับการฝึกอบรมส่งเสริม
- ตัวชี้วัดที่ 6.1 สถานประกอบการได้รับการรับรองร้อยละ 100

- ตัวชี้วัดที่ 6.2 สถานประกอบการผ่านเกณฑ์ ร้อยละ 100
- ตัวชี้วัดที่ 6.3 สถานประกอบการผ่านเกณฑ์ ร้อยละ 100
- ตัวชี้วัดที่ 6.4 ได้รับการตรวจผ่านเกณฑ์ ร้อยละ 100
- ตัวชี้วัดที่ 7 นักเรียน นักศึกษาระดับชั้น ปวช.3 และ ปวส.2 ทุกสาขาสอบผ่านเกณฑ์การฝึกอบรมยกระดับและทดสอบมาตรฐานฝีมือแรงงานแห่งชาติระดับ 1
- ตัวชี้วัดที่ 8 นักเรียน นักศึกษาที่ยากจนขาดแคลนทุนทรัพย์มีรายได้ระหว่างเรียนสามารถเป็นผู้ประกอบการและนำความรู้และทักษะที่ได้ใช้ในการสร้างธุรกิจในอนาคต
- ตัวชี้วัดที่ 9 นักเรียน นักศึกษาเป็นผู้ประกอบการเพื่อสร้างธุรกิจในอนาคตและมีวิสัยทัศน์ในการเรียนในสายอาชีพ
- ตัวชี้วัดที่ 10.1 ผู้ประกอบการมีศักยภาพในการผลิต
- ตัวชี้วัดที่ 10.2 ผลิตภัณฑ์ที่ได้รับการพัฒนา OTOP ได้รับการพัฒนาได้มาตรฐาน
- ประเด็นการพัฒนาที่ 1 การเพิ่มขีดความสามารถของกำลังแรงงานและผู้ประกอบการในการแข่งขันแนวทางที่
- 2 เสริมสร้างความร่วมมือและพัฒนาเครือข่ายฝีมือแรงงาน ตัวชี้วัดประกอบด้วย
- ตัวชี้วัดที่ 1 จำนวนแรงงานที่ได้รับการพัฒนาศักยภาพเพื่อเพิ่มผลิตภาพแรงงานไม่น้อยกว่าเป้าหมาย
- ตัวชี้วัดที่ 4 จำนวนผู้ประกอบการอาชีพอิสระได้รับการพัฒนาฝีมือแรงงานผ่านการฝึกอบรมไม่น้อยกว่าร้อยละ 80
- ตัวชี้วัดที่ 6.1 ประสิทธิภาพการผลิตของปัจจัยด้านแรงงานของผู้ประกอบกิจการ สถานประกอบการกิจการ SME กลุ่ม OTOP กลุ่มวิสาหกิจชุมชนหรือสหกรณ์เพิ่มขึ้นไม่น้อยกว่าร้อยละ 35
- ตัวชี้วัดที่ 6.2 ร้อยละของรายได้ที่เพิ่มขึ้นจากภาคอุตสาหกรรมเกษตร ร้อยละ 5
- ตัวชี้วัดที่ 7.1 ร้อยละของอัตราการว่างงานที่ลดลง
- ตัวชี้วัดที่ 7.2 ร้อยละที่เพิ่มขึ้นไม่น้อยกว่า 35 ของประสิทธิภาพการผลิตในปัจจัยด้านแรงงาน
- ประเด็นการพัฒนาที่ 1 การเพิ่มขีดความสามารถของกำลังแรงงานและผู้ประกอบการในการแข่งขันแนวทางที่
- 3 พัฒนาศักยภาพแรงงานและสถานประกอบการเพื่อเพิ่มขีดความสามารถในการแข่งขัน ตัวชี้วัดประกอบด้วย
- ตัวชี้วัดที่ 1 แรงงานได้รับการพัฒนาศักยภาพด้านการท่องเที่ยวและบริการไม่ต่ำกว่าเป้าหมาย
- ตัวชี้วัดที่ 2 แรงงานกลุ่มเป้าหมายเฉพาะได้รับการฝึกอบรมเพื่อเพิ่มโอกาสในการประกอบอาชีพไม่ต่ำกว่าเป้าหมาย
- ตัวชี้วัดที่ 3 แรงงานผู้สูงอายุได้รับการฝึกอบรมเพื่อเพิ่มโอกาสในการประกอบอาชีพไม่ต่ำกว่าเป้าหมาย
- ตัวชี้วัดที่ 4 จำนวนแรงงานได้รับการพัฒนาฝีมือแรงงานไม่ต่ำกว่าเป้าหมาย
- ตัวชี้วัดที่ 5.1 ผู้ประกอบการที่เข้าร่วมงานได้รับความพึงพอใจไม่น้อยกว่าร้อยละ 80
- ตัวชี้วัดที่ 5.2 มูลค่าการขายสินค้าไม่น้อยกว่า 3.5 ล้านบาท
- ตัวชี้วัดที่ 6 ผู้ประกอบการได้รับความรู้ประสบการณ์ คำปรึกษาแนะนำและข้อมูลด้านสารสนเทศ
- ตัวชี้วัดที่ 7 เพิ่มขีดความสามารถของกำลังแรงงาน

5) ยุทธศาสตร์ชาติด้านการปรับสมดุลและพัฒนาระบบการบริหารจัดการภาครัฐ (รอง)

(1) เป้าหมาย

(1) ภาครัฐมีวัฒนธรรมการทำงานที่มุ่งผลสัมฤทธิ์และผลประโยชน์ส่วนรวม ตอบสนองความต้องการของประชาชนได้อย่างสะดวก รวดเร็ว โปร่งใส

(2) ภาครัฐมีขนาดที่เล็กลง พร้อมปรับตัวให้ทันต่อการเปลี่ยนแปลง

(3) ภาครัฐมีความโปร่งใสปลอดการทุจริตและประพฤติมิชอบ

(2) ประเด็นยุทธศาสตร์ที่ ภาครัฐที่ยึดประชาชนเป็นศูนย์กลาง ตอบสนองความต้องการและให้บริการอย่างสะดวก รวดเร็ว มีการ 1) พัฒนาการบริหารจัดการระบบข้อมูลข่าวสารด้านแรงงานให้มีความทันสมัย 2) การพัฒนาการบริหารจัดการระบบข้อมูลข่าวสารด้านแรงงานให้มีความทันสมัย 3) การพัฒนาการบริหารจัดการระดับข้อมูลข่าวสารด้านแรงงานให้มีความทันสมัย

(3) การบรรลุเป้าหมายตามยุทธศาสตร์การดำเนินงานสามารถสนับสนุนประเด็นยุทธศาสตร์ด้านการปรับสมดุลและพัฒนาระบบการบริหารจัดการภาครัฐ พิจารณาจากตัวชี้วัดภายใต้แผนปฏิบัติการด้านแรงงาน ดังนี้

ประเด็นการพัฒนาที่ 3 การพัฒนาการบริหารจัดการระบบข้อมูลข่าวสารด้านแรงงานให้มีความทันสมัย
แนวทางที่ 1 เสริมสร้างกลไกการประสานและบูรณาการความร่วมมือกับเครือข่ายด้านแรงงาน ตัวชี้วัดประกอบด้วย

ตัวชี้วัดที่ 1 จำนวนประชาชนวัยแรงงานที่ขอรับบริการด้านแรงงาน

ตัวชี้วัดที่ 2 จำนวนประชาชนที่ได้รับการช่วยเหลือ

ประเด็นการพัฒนาที่ 3 การพัฒนาการบริหารจัดการระบบข้อมูลข่าวสารด้านแรงงานให้มีความทันสมัย

แนวทางที่ 2 ส่งเสริมการจัดการฐานข้อมูลสารสนเทศเพื่อสนับสนุนการบริการและแก้ไขปัญหาด้านแรงงาน

ตัวชี้วัดประกอบด้วย

ตัวชี้วัดที่ 1 จำนวนรายงานสถานการณ์และดัชนีชี้วัดภาวะแรงงาน

ตัวชี้วัดที่ 2 จำนวนสถานประกอบการที่สำรวจข้อมูล

ตัวชี้วัดที่ 3 แรงงานได้รับทราบข้อมูลข่าวสาร

ตัวชี้วัดที่ 4 นักเรียน นักศึกษา ได้รับทราบข้อมูลข่าวสารความต้องการแรงงานจากสถาน

ประกอบการได้อย่างรวดเร็วและเป็นปัจจุบัน

ประเด็นการพัฒนาที่ 3 การพัฒนาการบริหารจัดการระบบข้อมูลข่าวสารด้านแรงงานให้มีความทันสมัย

แนวทางที่ 3 พัฒนาและปรับปรุงการให้บริการประชาชนด้วยจุดบริการเดียว ตัวชี้วัดประกอบด้วย

ตัวชี้วัดที่ 1 จำนวนผู้รับบริการด้านแรงงานผ่านศูนย์บริการร่วมกระทรวงแรงงาน

ตัวชี้วัดที่ 2 ข้อมูลความคิดเห็นและข้อเสนอแนะที่ได้รับจากการประเมิน

ตัวชี้วัดที่ 3 ผู้เข้ารับบริการขอคำปรึกษาแนะนำเกี่ยวกับสิทธิประโยชน์

2.2 แผนแม่บทภายใต้ยุทธศาสตร์ชาติ (แผนระดับที่ 2)

1) แผนแม่บทภายใต้ยุทธศาสตร์ชาติ ประเด็นความเสมอภาคและหลักประกันทางสังคม (หลัก)

(1) เป้าหมายระดับประเด็นของแผนแม่บทฯ

- เป้าหมาย คนไทยทุกคนได้รับการคุ้มครองและมีหลักประกันทางสังคมเพิ่มขึ้น

- การบรรลุเป้าหมายตามแผนแม่บทฯ โดยสัดส่วนประชากรที่ได้รับการคุ้มครองอย่างน้อย 9 กรณี

พิจารณาจากตัวชี้วัดภายใต้แผนปฏิบัติการด้านแรงงาน ดังนี้

ตัวชี้วัดที่ 1 จำนวนผู้ประกันตนที่ได้รับการตรวจสุขภาพเชิงรุกในสถานประกอบการ

ตัวชี้วัดที่ 2.1 จำนวนรุ่นในการเผยแพร่ความรู้งานประกันสังคมสู่สถานศึกษา

ตัวชี้วัดที่ 2.2 จำนวนคนที่มีความรู้งานประกันสังคม

- ตัวชี้วัดที่ 3 จำนวนผู้สูงอายุที่ได้รับการจัดสรรเข้าทำงานกับสำนักงานประกันสังคม
- ตัวชี้วัดที่ 5 จำนวนผู้ป่วยในสถานพยาบาลและผู้ทุพพลภาพและผู้ป่วยหลังภาวะวิกฤติที่ได้รับการเยี่ยม

(2) แผนย่อยของแผนแม่บทฯ การคุ้มครองทางสังคมขั้นพื้นฐานและหลักประกันสังคมทางเศรษฐกิจสังคมและสุขภาพ

- แนวทางการพัฒนา สร้างหลักประกันสวัสดิการสำหรับแรงงาน
- เป้าหมายของแผนย่อย คนไทยทุกคนโดยเฉพาะกลุ่มด้อยโอกาสและกลุ่มเปราะบางได้รับการคุ้มครองอย่างน้อย 9 กรณี พิจารณาจากตัวชี้วัดภายใต้แผนปฏิบัติการด้านแรงงาน ดังนี้
 - การบรรลุเป้าหมายตามแผนย่อยของแผนแม่บทฯ โดยสัดส่วนประชากรที่ได้รับการคุ้มครองอย่างน้อย 9 กรณี พิจารณาจากตัวชี้วัดภายใต้แผนปฏิบัติการด้านแรงงาน ดังนี้
 - ตัวชี้วัดที่ 1 แรงงานนอกระบบได้รับการส่งเสริมอาชีพ
 - ตัวชี้วัดที่ 2 จำนวนแรงงานนอกระบบเครือข่ายแรงงานนอกระบบและผู้ที่เกี่ยวข้องที่ได้รับการคุ้มครองและส่งเสริมความรู้เพื่อยกระดับคุณภาพชีวิต
 - ตัวชี้วัดที่ 3.1 แรงงานนอกระบบได้รับการส่งเสริมความปลอดภัยในการทำงานและนำกลับไปใช้ในชีวิตประจำวันได้ไม่น้อยกว่าร้อยละ 50
 - ตัวชี้วัดที่ 3.2 แรงงานนอกระบบได้รับการส่งเสริมสามารถเพิ่มผลผลิตได้ไม่น้อยกว่าร้อยละ 50
 - ตัวชี้วัดที่ 4 จำนวนผู้เข้าร่วมประชุมพัฒนาศักยภาพแกนนำเครือข่ายประกันสังคม
 - ตัวชี้วัดที่ 5 จำนวนผู้เข้ารับการอบรมโครงการ 1 ตำบล 1 หมู่บ้าน ประกันสังคมทั่วประเทศ

2) แผนแม่บทภายใต้ยุทธศาสตร์ชาติ ประเด็นความมั่นคง (รอง)

(1) เป้าหมายระดับประเด็นของแผนแม่บทฯ

- เป้าหมาย ประเทศชาติมีความมั่นคงในทุกมิติและทุกระดับเพิ่มขึ้นประชาชนอยู่ดีกินดีและมีความสุขดีขึ้น
 - การบรรลุเป้าหมายตามแผนแม่บทฯ พิจารณาจากตัวชี้วัดภายใต้แผนปฏิบัติการด้านแรงงาน ดังนี้
- ประเด็นการพัฒนาที่ 2 การเสริมสร้างความมั่นคงและมีคุณภาพชีวิตที่ดีให้กำลังแรงงาน แนวทางที่ 2 สร้างกลไกคุ้มครองคนหางานไม่ให้ถูกหลอกลวงจากการหางานทำและการค้ามนุษย์ด้านแรงงาน ตัวชี้วัดประกอบด้วย
- ตัวชี้วัดที่ 1 มีแผนปฏิบัติการด้านการป้องกันและแก้ไขปัญหาการค้ามนุษย์ด้านแรงงานจังหวัดสุโขทัย
 - ตัวชี้วัดที่ 2.1 แรงงานต่างด้าวได้รับการตรวจสอบ
 - ตัวชี้วัดที่ 2.2 สถานประกอบการได้รับการตรวจสอบ
 - ตัวชี้วัดที่ 3 คนหางานได้รับความคุ้มครอง
 - ตัวชี้วัดที่ 4.1 จำนวนแรงงานที่เป็นกลุ่มเสี่ยงได้รับการส่งเสริมพัฒนาและกำกับดูแลให้ได้รับการคุ้มครองตามกฎหมาย
 - ตัวชี้วัดที่ 4.2 จำนวนสถานประกอบการกิจการที่ได้รับการส่งเสริมความรู้ด้านแนวปฏิบัติการใช้แรงงานที่ดี (GLP)
 - ตัวชี้วัดที่ 4.3 ร้อยละของสถานประกอบการกลุ่มเสี่ยงที่ปฏิบัติไม่ถูกต้องและดำเนินการให้ปฏิบัติถูกต้องตามกฎหมาย
- ประเด็นการพัฒนาที่ 2 การเสริมสร้างความมั่นคงและมีคุณภาพชีวิตที่ดีให้กำลังแรงงาน แนวทางที่ 4 พัฒนาระบบการให้บริการจัดการด้านแรงงานสัมพันธ์และสวัสดิการแรงงานให้มุ่งผลสัมฤทธิ์เพื่อคุณภาพชีวิตแรงงาน
- ตัวชี้วัดประกอบด้วย

ตัวชี้วัดที่ 1 จำนวนสถานประกอบกิจการและรัฐวิสาหกิจมีการบริหารแรงงานสัมพันธ์ด้วยระบบทวิภาคี

ตัวชี้วัดที่ 2 จำนวนสถานประกอบกิจการเข้าร่วมโครงการส่งเสริมสถานประกอบกิจการให้มีระบบบริหารจัดการแรงงานสัมพันธ์ที่ดี

ตัวชี้วัดที่ 3 จำนวนสถานประกอบกิจการมีระบบบริหารจัดการแรงงานสัมพันธ์ที่ดี

3) แผนแม่บทภายใต้ยุทธศาสตร์ชาติ ประเด็นการต่างประเทศ (รอง)

(1) เป้าหมายระดับประเด็นของแผนแม่บทฯ

- เป้าหมาย การต่างประเทศไทยมีเอกภาพ ทำให้ประเทศไทยมีความมั่นคง มั่งคั่ง ยั่งยืน มีมาตรฐานสากลและมีเกียรติภูมิในประชาคมโลก

- การบรรลุเป้าหมายตามแผนแม่บทฯ การบรรลุตัวชี้วัดการต่างประเทศไทย มีตัวชี้วัดที่สอดคล้องกับระดับความสำเร็จของการแก้ไขปัญหาความมั่นคงในปัจจุบัน พิจารณาจากตัวชี้วัดภายใต้แผนปฏิบัติการด้าน แรงงาน

(2) แผนย่อยของแผนแม่บทฯ การพัฒนาที่สอดคล้องกับมาตรฐานสากลและพันธกรณีระหว่างประเทศ

- แนวทางการพัฒนาผลักดันให้มีการจัดทำ ปรับปรุง และบังคับใช้กฎหมายและกฎระเบียบภายในประเทศให้สอดคล้องกับพันธกรณีระหว่างประเทศของไทยและมีความเป็นมาตรฐานสากล และจัดทำความตกลงกับต่างประเทศให้รองรับพัฒนาการใหม่ๆ ในเรื่องที่เป็นผลประโยชน์ของชาติและมุ่งอนุวัติพันธกรณีระหว่างประเทศอย่างมีประสิทธิภาพ รวมทั้งมีส่วนร่วมในการกำหนดมาตรฐานหรือกฎเกณฑ์สากลที่สำคัญหรือที่ส่งผลกระทบต่อประเทศไทย

- เป้าหมายของแผนย่อย

ประเทศไทยมีการพัฒนาที่สอดคล้องกับมาตรฐานสากลในทุกมิติและสามารถมีบทบาทเชิงรุกในการร่วมกำหนดมาตรฐานสากลเพิ่มขึ้น

- การบรรลุเป้าหมายตามแผนย่อยของแผนแม่บทฯ พิจารณาจากตัวชี้วัดภายใต้แผนปฏิบัติการด้านแรงงาน ดังนี้

ประเด็นการพัฒนาที่ 2 การเสริมสร้างความมั่นคงและมีคุณภาพชีวิตที่ดีให้กำลังแรงงาน แนวทางที่ 2 สร้างกลไกคุ้มครองคนหางานไม่ให้ถูกหลอกลวงจากการหางานทำและการค้ามนุษย์ด้านแรงงาน ตัวชี้วัดประกอบด้วย

ตัวชี้วัดที่ 3 คนหางานได้รับความคุ้มครอง

4) แผนแม่บทภายใต้ยุทธศาสตร์ชาติ ประเด็นอุตสาหกรรมและบริการแห่งอนาคต (รอง)

(1) เป้าหมายระดับประเด็นของแผนแม่บทฯ

- เป้าหมาย ผลผลิตภาพแรงงานของอุตสาหกรรมและบริการเพิ่มขึ้น

- การบรรลุเป้าหมายตามแผนแม่บทฯ พิจารณาจากตัวชี้วัดภายใต้แผนปฏิบัติการด้านแรงงานดังนี้

ประเด็นการพัฒนาที่ 1 การเพิ่มขีดความสามารถของกำลังแรงงานและผู้ประกอบการในการแข่งขัน แนวทางที่ 1 พัฒนาและขับเคลื่อนขีดความสามารถในการแข่งขันของแรงงานและผู้ประกอบการด้วยระบบมาตรฐานฝีมือแรงงาน ตัวชี้วัดประกอบด้วย

ตัวชี้วัดที่ 3 แรงงานได้รับการยกระดับเพื่อเพิ่มศักยภาพฝีมือแรงงานไม่ต่ำกว่าเป้าหมาย

ตัวชี้วัดที่ 4 จำนวนผู้เข้าทดสอบมาตรฐานฝีมือแรงงานไม่ต่ำกว่าเป้าหมาย

ตัวชี้วัดที่ 5.1 จำนวนแรงงานที่ผ่านการพัฒนาฝีมือแรงงานมีศักยภาพได้มาตรฐานฝีมือแรงงาน

ตัวชี้วัดที่ 5.2 จำนวนแรงงานได้รับการฝึกอบรมพัฒนาทักษะฝีมือและส่งเสริมการประกอบอาชีพ

ได้ตามเป้าหมาย

ตัวชี้วัดที่ 5.3 จำนวนแรงงานได้รับการฝึกอบรมส่งเสริม

ตัวชี้วัดที่ 6.1 สถานประกอบการได้รับการรับรองร้อยละ 100

ตัวชี้วัดที่ 6.2 สถานประกอบการผ่านเกณฑ์ ร้อยละ 100

ตัวชี้วัดที่ 6.3 สถานประกอบการผ่านเกณฑ์ ร้อยละ 100

ตัวชี้วัดที่ 6.4 ได้รับการตรวจผ่านเกณฑ์ ร้อยละ 100

ตัวชี้วัดที่ 7 นักเรียน นักศึกษาระดับชั้น ปวช.3 และ ปวส.2 ทุกสาขาสอบผ่านเกณฑ์การฝึกอบรบ ยกกระดับและทดสอบมาตรฐานฝีมือแรงงานแห่งชาติระดับ 1

ตัวชี้วัดที่ 8 นักเรียน นักศึกษาที่ยากจนขาดแคลนทุนทรัพย์มีรายได้ระหว่างเรียนสามารถเป็นผู้ประกอบการและนำความรู้และทักษะที่ได้ใช้ในการสร้างธุรกิจในอนาคต

ตัวชี้วัดที่ 9 นักเรียน นักศึกษาเป็นผู้ประกอบการเพื่อสร้างธุรกิจในอนาคตและมีวิสัยทัศน์ในการเรียนในสายอาชีพ

ตัวชี้วัดที่ 10.1 ผู้ประกอบการมีศักยภาพในการผลิต

ตัวชี้วัดที่ 10.2 ผลิตภัณฑ์ที่ได้รับการพัฒนา OTOP ได้รับการพัฒนาได้มาตรฐาน

(2) แผนย่อยของแผนแม่บทฯ การพัฒนาระบบนิเวศอุตสาหกรรมและบริการแห่งอนาคต

- แนวทางการพัฒนา วางแนวทางการผลิตและพัฒนาบุคลากรภาคอุตสาหกรรมและบริการโดยเชื่อมโยงภาคการศึกษาภาคอุตสาหกรรมและบริการให้ตอบสนองความต้องการของแต่ละสาขาของอุตสาหกรรมและบริการ และจัดให้มีแผนพัฒนากำลังแรงงานทั้งประเทศในทุกกระดับ ทั้งแรงงานในประเทศที่เป็นแรงงานฝีมือผู้เชี่ยวชาญและผู้ประกอบการและแรงงานต่างด้าว ตลอดจนส่งเสริมการนำเข้าบุคลากรที่ขาดแคลนจากต่างประเทศหรือบุคลากรที่มีทักษะในอุตสาหกรรมใหม่

- เป้าหมายของแผนย่อย แรงงานไทยมีประสิทธิภาพเพิ่มขึ้น

- การบรรลุเป้าหมายตามแผนย่อยของแผนแม่บทฯ พิจารณาจากตัวชี้วัดภายใต้แผนปฏิบัติการ ดังนี้ ประเด็นการพัฒนาที่ 1 การเพิ่มขีดความสามารถของกำลังแรงงานและผู้ประกอบการในการแข่งขัน

แนวทางที่ 1 พัฒนาและขับเคลื่อนขีดความสามารถในการแข่งขันของแรงงานและผู้ประกอบการด้วยระบบมาตรฐานฝีมือแรงงาน ตัวชี้วัดประกอบด้วย

ตัวชี้วัดที่ 4 จำนวนผู้เข้าทดสอบมาตรฐานฝีมือแรงงานไม่ต่ำกว่าเป้าหมาย

ตัวชี้วัดที่ 5.1 จำนวนแรงงานที่ผ่านการพัฒนาฝีมือแรงงานมีศักยภาพได้มาตรฐานฝีมือแรงงาน

ตัวชี้วัดที่ 5.2 จำนวนแรงงานได้รับการฝึกอบรมพัฒนาทักษะฝีมือและส่งเสริมการประกอบอาชีพ

ได้ตามเป้าหมาย

ตัวชี้วัดที่ 7 นักเรียน นักศึกษาระดับชั้น ปวช.3 และ ปวส.2 ทุกสาขาสอบผ่านเกณฑ์การฝึกอบรบยกกระดับและทดสอบมาตรฐานฝีมือแรงงานแห่งชาติระดับ 1

ตัวชี้วัดที่ 8 นักเรียน นักศึกษาที่ยากจนขาดแคลนทุนทรัพย์มีรายได้ระหว่างเรียนสามารถเป็นผู้ประกอบการและนำความรู้และทักษะที่ได้ใช้ในการสร้างธุรกิจในอนาคต

ตัวชี้วัดที่ 9 นักเรียน นักศึกษาเป็นผู้ประกอบการเพื่อสร้างธุรกิจในอนาคตและมีวิสัยทัศน์ในการเรียนในสายอาชีพ

5) แผนแม่บทภายใต้ยุทธศาสตร์ชาติ ประเด็นการพัฒนาศักยภาพคนตลอดช่วงชีวิต (รอง)

(1) เป้าหมายระดับประเด็นของแผนแม่บทฯ

- เป้าหมาย คนไทยทุกช่วงวัยมีคุณภาพชีวิตเพิ่มขึ้น ได้รับการพัฒนาอย่างสมดุลทั้งด้านร่างกายสติปัญญาและคุณธรรมจริยธรรม เป็นผู้ที่มีความรู้และทักษะในศตวรรษที่ 21 รักการเรียนรู้อย่างต่อเนื่องตลอดชีวิต

- การบรรลุเป้าหมายตามแผนแม่บทฯ พิจารณาจากตัวชี้วัดภายใต้แผนปฏิบัติการด้านแรงงานดังนี้

ประเด็นการพัฒนาที่ 1 การเพิ่มขีดความสามารถของกำลังแรงงานและผู้ประกอบการในการแข่งขัน แนวทางที่ 1 พัฒนาและขับเคลื่อนขีดความสามารถในการแข่งขันของแรงงานและผู้ประกอบการด้วยระบบมาตรฐานฝีมือแรงงาน ตัวชี้วัดประกอบด้วย

ตัวชี้วัดที่ 4 จำนวนผู้เข้าทดสอบมาตรฐานฝีมือแรงงานไม่ต่ำกว่าเป้าหมาย

ตัวชี้วัดที่ 5.1 จำนวนแรงงานที่ผ่านการพัฒนาฝีมือแรงงานมีศักยภาพได้มาตรฐานฝีมือแรงงาน

ตัวชี้วัดที่ 5.2 จำนวนแรงงานได้รับการฝึกอบรมพัฒนาทักษะฝีมือและส่งเสริมการประกอบอาชีพ

ได้ตามเป้าหมาย

ตัวชี้วัดที่ 7 นักเรียน นักศึกษาระดับชั้น ปวช.3 และ ปวส.2 ทุกสาขาสอบผ่านเกณฑ์การ

ฝึกอบรม ยกกระดับและทดสอบมาตรฐานฝีมือแรงงานแห่งชาติระดับ 1

ตัวชี้วัดที่ 8 นักเรียน นักศึกษาที่ยากจนขาดแคลนทุนทรัพย์มีรายได้ระหว่างเรียนสามารถเป็น

ผู้ประกอบการและนำความรู้และทักษะที่ได้ใช้ในการสร้างธุรกิจในอนาคต

ตัวชี้วัดที่ 9 นักเรียน นักศึกษาเป็นผู้ประกอบการเพื่อสร้างธุรกิจในอนาคตและมีวิสัยทัศน์ใน

การเรียนในสายอาชีพ

(2) แผนย่อยของแผนแม่บท การพัฒนาและยกระดับศักยภาพวัยแรงงาน

- แนวทางการพัฒนา ยกกระดับศักยภาพ ทักษะ และสมรรถนะของคนในช่วงวัยทำงานให้มีคุณภาพมาตรฐานสอดคล้องกับความสามารถเฉพาะบุคคลและความต้องการของตลาดงาน รวมทั้งเทคโนโลยีสมัยใหม่ เพื่อสร้างความเข้มแข็งเศรษฐกิจและผลิตภาพเพิ่มขึ้นให้กับประเทศ

- เป้าหมายย่อย แรงงานมีศักยภาพในการเพิ่มผลผลิต มีทักษะอาชีพสูง ตระหนักในความสำคัญที่จะพัฒนาตนเองให้เต็มศักยภาพ สามารถปรับตัวและเรียนรู้สิ่งใหม่ตามพลวัตของโครงสร้างอาชีพและความต้องการของตลาดแรงงานเพิ่มขึ้น

- การบรรลุเป้าหมายตามแผนแม่บทฯ พิจารณาจากตัวชี้วัดภายใต้แผนปฏิบัติการด้านแรงงานดังนี้

ประเด็นการพัฒนาที่ 1 การเพิ่มขีดความสามารถของกำลังแรงงานและผู้ประกอบการในการแข่งขัน แนวทางที่ 1 พัฒนาและขับเคลื่อนขีดความสามารถในการแข่งขันของแรงงานและผู้ประกอบการด้วยระบบมาตรฐานฝีมือแรงงาน ตัวชี้วัดประกอบด้วย

ตัวชี้วัดที่ 4 จำนวนผู้เข้าทดสอบมาตรฐานฝีมือแรงงานไม่ต่ำกว่าเป้าหมาย

ตัวชี้วัดที่ 5.1 จำนวนแรงงานที่ผ่านการพัฒนาฝีมือแรงงานมีศักยภาพได้มาตรฐานฝีมือแรงงาน

ตัวชี้วัดที่ 5.2 จำนวนแรงงานได้รับการฝึกอบรมพัฒนาทักษะฝีมือและส่งเสริมการประกอบอาชีพ

ได้ตามเป้าหมาย

ตัวชี้วัดที่ 7 นักเรียน นักศึกษาระดับชั้น ปวช.3 และ ปวส.2 ทุกสาขาสอบผ่านเกณฑ์การ

ฝึกอบรม ยกกระดับและทดสอบมาตรฐานฝีมือแรงงานแห่งชาติระดับ 1

ตัวชี้วัดที่ 8 นักเรียน นักศึกษาที่ยากจนขาดแคลนทุนทรัพย์มีรายได้ระหว่างเรียนสามารถเป็น

ผู้ประกอบการและนำความรู้และทักษะที่ได้ใช้ในการสร้างธุรกิจในอนาคต

ตัวชี้วัดที่ 9 นักเรียน นักศึกษาเป็นผู้ประกอบการเพื่อสร้างธุรกิจในอนาคตและมีวิสัยทัศน์ใน

การเรียนในสายอาชีพ

(3) แผนย่อยของแผนแม่บท การส่งเสริมศักยภาพผู้สูงอายุ

- แนวทางการพัฒนา ส่งเสริมการมีงานทำของผู้สูงอายุให้พึ่งพาตนเองได้ทางเศรษฐกิจและร่วมเป็นพลัง

สำคัญต่อการพัฒนาเศรษฐกิจ ชุมชนและประเทศ รวมทั้งสนับสนุนมาตรการจูงใจทางการเงินและการคลังให้ผู้ประกอบการมีการจ้างงานที่เหมาะสมสำหรับผู้สูงอายุ ตลอดจนจัดทำหลักสูตรพัฒนาทักษะในการประกอบอาชีพที่เหมาะสมกับวัย สมรรถนะทางกาย ลักษณะงานและส่งเสริมทักษะการเรียนรู้ในการทำงานร่วมกันระหว่างกลุ่มวัย

ส่งเสริมและพัฒนาระบบการออม เพื่อสร้างหลักประกันความมั่นคงในชีวิตหลักเกษียณและหลักประกันทางสังคมที่สอดคล้องกับความจำเป็นพื้นฐานในการดำรงชีวิต

- เป้าหมายย่อย ผู้สูงอายุมีคุณภาพชีวิตที่ดี มีความมั่นคงในชีวิต มีทักษะการดำรงชีวิตเรียนรู้พัฒนาตลอดชีวิต มีส่วนร่วมในกิจกรรมสังคม สร้างมูลค่าเพิ่มให้แก่สังคมเพิ่มขึ้น

- การบรรลุเป้าหมายตามแผนย่อยของแผนแม่บทฯ พิจารณาจากตัวชี้วัดภายใต้แผนปฏิบัติการด้านแรงงาน ดังนี้

ประเด็นการพัฒนาที่ 2 การเสริมสร้างความมั่นคงและมีคุณภาพชีวิตที่ดีให้กำลังแรงงาน แนวทางที่ 1 ส่งเสริมการมีงานทำและพัฒนาการให้บริการแนะแนวอาชีพที่สอดคล้องกับตลาดแรงงาน ตัวชี้วัดประกอบด้วย

ตัวชี้วัดที่ 8 ผู้สูงอายุได้รับบริการเพื่อส่งเสริมการมีงานทำ

ตัวชี้วัดที่ 10 จำนวนแรงงานนอกระบบ (ผู้สูงอายุได้รับการพัฒนาอาชีพ)

6) แผนแม่บทภายใต้ยุทธศาสตร์ชาติ ประเด็นพลังทางสังคม (รอง)

(1) เป้าหมายระดับประเด็นของแผนแม่บทฯ

- เป้าหมาย ทุกภาคส่วนมีส่วนร่วมในการพัฒนาสังคมเพิ่มขึ้น

- การบรรลุเป้าหมายตามแผนแม่บทฯ มิติด้านโอกาสของดัชนีความก้าวหน้าทางสังคมเพิ่มขึ้น พิจารณาจากตัวชี้วัดภายใต้แผนปฏิบัติการด้านแรงงาน ดังนี้

ประเด็นการพัฒนาที่ 2 การเสริมสร้างความมั่นคงและมีคุณภาพชีวิตที่ดีให้กำลังแรงงาน แนวทางที่ 5 พัฒนาการให้บริการการประกันสังคมเพื่อเสริมสร้างคุณภาพชีวิตที่ดีให้กับแรงงาน ตัวชี้วัดประกอบด้วย

ตัวชี้วัดที่ 1 จำนวนผู้ประกันตนที่ได้รับการตรวจสุขภาพเชิงรุกในสถานประกอบการ

ตัวชี้วัดที่ 2.1 จำนวนรุ่นในการเผยแพร่ความรู้งานประกันสังคมสู่สถานศึกษา

ตัวชี้วัดที่ 2.2 จำนวนคนที่มีความรู้งานประกันสังคม

ตัวชี้วัดที่ 3 จำนวนผู้สูงอายุที่ได้รับการจัดสรรเข้าทำงานกับสำนักงานประกันสังคม

ตัวชี้วัดที่ 5 จำนวนผู้ป่วยในสถานพยาบาลและผู้ทุพพลภาพและผู้ป่วยหลังภาวะวิกฤติได้รับการเยี่ยม

ประเด็นการพัฒนาที่ 2 การเสริมสร้างความมั่นคงและมีคุณภาพชีวิตที่ดีให้กำลังแรงงาน แนวทางที่ 6 ส่งเสริมพัฒนาและคุ้มครองแรงงานนอกระบบอย่างยั่งยืน ตัวชี้วัดประกอบด้วย

ตัวชี้วัดที่ 1 แรงงานนอกระบบได้รับการส่งเสริมอาชีพ

ตัวชี้วัดที่ 2 จำนวนแรงงานนอกระบบเครือข่ายแรงงานนอกระบบและผู้ที่เกี่ยวข้องที่ได้รับการคุ้มครองและส่งเสริมความรู้เพื่อยกระดับคุณภาพชีวิต

ตัวชี้วัดที่ 3.1 แรงงานนอกระบบได้รับการส่งเสริมความปลอดภัยในการทำงานและนำกลับไปใช้ในชีวิตประจำวันได้ไม่น้อยกว่าร้อยละ 50

ตัวชี้วัดที่ 3.2 แรงงานนอกระบบได้รับการส่งเสริมสามารถเพิ่มผลผลิตได้ไม่น้อยกว่าร้อยละ 50

ตัวชี้วัดที่ 4 จำนวนผู้เข้าร่วมประชุมพัฒนาศักยภาพแกนนำเครือข่ายประกันสังคม

ตัวชี้วัดที่ 5 จำนวนผู้เข้ารับการอบรมโครงการ 1 ตำบล 1 หมู่บ้าน ประกันสังคมทั่วประเทศ

(2) แผนย่อยของแผนแม่บทฯ การรองรับสังคมสูงวัยเชิงรุก

- แนวทางการพัฒนา เร่งส่งเสริมการเตรียมการก่อนยามสูงอายุเพื่อให้ผู้สูงวัยในทุกมิติอย่างมี

คุณภาพ

- เป้าหมายของแผนย่อย ประชากรไทยมีการเตรียมการก่อนยามสูงอายุเพื่อให้ผู้สูงวัยอย่างมีคุณภาพเพิ่มขึ้นผู้สูงอายุมีความเป็นอยู่ที่ดีขึ้นอย่างต่อเนื่อง

- การบรรลุเป้าหมายตามแผนแม่บทฯ พิจารณาจากตัวชี้วัดภายใต้แผนปฏิบัติการด้านแรงงาน ดังนี้
ประเด็นการพัฒนาที่ 2 การเสริมสร้างความมั่นคงและมีคุณภาพชีวิตที่ดีให้กำลังแรงงาน แนวทางที่ 1 ส่งเสริมการมีงานทำและพัฒนาการให้บริการแนะแนวอาชีพที่สอดคล้องกับตลาดแรงงาน ตัวชี้วัดประกอบด้วย

- ตัวชี้วัดที่ 1.1 นักเรียนตั้งแต่ระดับชั้นประถมศึกษาขึ้นไป นักศึกษาได้รับการแนะแนวอาชีพ
- ตัวชี้วัดที่ 1.2 บริการแนะแนวอาชีพและส่งเสริมอาชีพ
- ตัวชี้วัดที่ 1.3 จำนวนเครือข่ายการแนะแนวอาชีพเข้ารับการสัมมนา
- ตัวชี้วัดที่ 2.1 ผู้ประกันตน ประชาชนทั่วไปได้รับการแนะแนวอาชีพและส่งเสริมอาชีพ
- ตัวชี้วัดที่ 3.1 จำนวนประชาชนที่ได้รับการส่งเสริมอาชีพ
- ตัวชี้วัดที่ 5 จำนวนประชาชนที่ได้รับการส่งเสริมการมีงานทำ
- ตัวชี้วัดที่ 8 ผู้สูงอายุได้รับการส่งเสริมการมีงานทำ
- ตัวชี้วัดที่ 10 จำนวนแรงงานนอกระบบ (ผู้สูงอายุได้รับการพัฒนาอาชีพ)
- ตัวชี้วัดที่ 11.1 ร้อยละของประชาชนที่เข้าร่วมกิจกรรมการเรียนรู้
- ตัวชี้วัดที่ 11.2 จำนวนหลักสูตรหรือสื่อออนไลน์ที่ให้บริการประชาชนทั้งการศึกษานอกระบบ

ระดับการศึกษาขั้นพื้นฐาน การศึกษาต่อเนื่องและการศึกษาตามอัธยาศัยเพิ่มขึ้นเมื่อเทียบกับปีที่ผ่านมา

ประเด็นการพัฒนาที่ 1 การเพิ่มขีดความสามารถของกำลังแรงงานและผู้ประกอบการในการแข่งขัน
แนวทางที่ 1 พัฒนาและขับเคลื่อนขีดความสามารถในการแข่งขันของแรงงานและผู้ประกอบการด้วยระบบมาตรฐานฝีมือแรงงาน ตัวชี้วัดประกอบด้วย

- ตัวชี้วัดที่ 4 จำนวนผู้เข้าทดสอบมาตรฐานฝีมือแรงงานไม่ต่ำกว่าเป้าหมาย
- ตัวชี้วัดที่ 5.1 จำนวนแรงงานที่ผ่านการพัฒนาฝีมือแรงงานมีศักยภาพได้มาตรฐานฝีมือแรงงาน
- ตัวชี้วัดที่ 5.2 จำนวนแรงงานได้รับการฝึกอบรมพัฒนาทักษะฝีมือและส่งเสริมการประกอบอาชีพ

ได้ตามเป้าหมาย

- ตัวชี้วัดที่ 7 นักเรียน นักศึกษาระดับชั้น ปวช.3 และ ปวส.2 ทุกสาขาสอบผ่านเกณฑ์การ

ฝึกอบรมยกระดับและทดสอบมาตรฐานฝีมือแรงงานแห่งชาติระดับ 1

ตัวชี้วัดที่ 8 นักเรียน นักศึกษาที่ยากจนขาดแคลนทุนทรัพย์มีรายได้ระหว่างเรียนสามารถเป็นผู้ประกอบการและนำความรู้และทักษะที่ได้ใช้ในการสร้างธุรกิจในอนาคต

ตัวชี้วัดที่ 9 นักเรียน นักศึกษาเป็นผู้ประกอบการเพื่อสร้างธุรกิจในอนาคตและมีวิสัยทัศน์ในการเรียนในสายอาชีพ

ประเด็นการพัฒนาที่ 1 การเพิ่มขีดความสามารถของกำลังแรงงานและผู้ประกอบการในการแข่งขัน
แนวทางที่ 2 เสริมสร้างความร่วมมือและพัฒนาเครือข่ายฝีมือแรงงาน ตัวชี้วัดประกอบด้วย

- ตัวชี้วัดที่ 1 จำนวนแรงงานที่ได้รับการพัฒนาศักยภาพเพื่อเพิ่มผลิตภาพแรงงานไม่น้อยกว่า

เป้าหมาย

- ตัวชี้วัดที่ 4 จำนวนผู้ประกอบการอิสระได้รับการพัฒนาฝีมือแรงงานผ่านการฝึกอบรมไม่น้อยกว่าร้อยละ 80

ตัวชี้วัดที่ 6.1 ประสิทธิภาพการผลิตของปัจจัยด้านแรงงานของผู้ประกอบการ สถานประกอบการ SME กลุ่ม OTOP กลุ่มวิสาหกิจชุมชนหรือสหกรณ์เพิ่มขึ้นไม่น้อยกว่าร้อยละ 35

- ตัวชี้วัดที่ 6.2 ร้อยละของรายได้ที่เพิ่มขึ้นจากภาคอุตสาหกรรมเกษตร ร้อยละ 5
- ตัวชี้วัดที่ 7.1 ร้อยละของอัตราการว่างงานที่ลดลง
- ตัวชี้วัดที่ 7.2 ร้อยละที่เพิ่มขึ้นไม่น้อยกว่า 35 ของประสิทธิภาพการผลิตในปัจจุบันด้านแรงงาน

7) แผนแม่บทภายใต้ยุทธศาสตร์ชาติ ประเด็นการบริการประชาชนและประสิทธิภาพภาครัฐ (รอง)

(1) เป้าหมายระดับประเด็นของแผนแม่บทฯ

- เป้าหมาย บริการของรัฐมีประสิทธิภาพและมีคุณภาพเป็นที่ยอมรับของผู้ใช้บริการและภาครัฐ มีการดำเนินการที่มีประสิทธิภาพ ด้วยการนำนวัตกรรม เทคโนโลยีมาประยุกต์ใช้

- การบรรลุเป้าหมายตามแผนแม่บทฯ พิจารณาจากตัวชี้วัดภายใต้แผนปฏิบัติการด้านแรงงาน ดังนี้ ประเด็นการพัฒนาที่ 3 การพัฒนาการบริหารจัดการระบบข้อมูลข่าวสารด้านแรงงานให้มีความทันสมัย แนวทางที่ 2 ส่งเสริมการจัดการฐานข้อมูลสารสนเทศเพื่อสนับสนุนการบริการและแก้ไขปัญหาด้านแรงงาน ตัวชี้วัด ประกอบด้วย

- ตัวชี้วัดที่ 1 จำนวนรายงานสถานการณ์และดัชนีชี้วัดภาวะแรงงาน
- ตัวชี้วัดที่ 2 จำนวนสถานประกอบการที่สำรวจข้อมูล
- ตัวชี้วัดที่ 3 แรงงานได้รับทราบข้อมูลข่าวสาร
- ตัวชี้วัดที่ 4 นักเรียน นักศึกษา ได้รับทราบข้อมูลข่าวสารความต้องการแรงงานจากสถาน-

ประกอบการได้อย่างรวดเร็วและเป็นปัจจุบัน

(2) แผนย่อยของแผนแม่บทฯ การพัฒนาบริการประชาชน

- แนวทางการพัฒนา พัฒนารูปแบบบริการภาครัฐเพื่ออำนวยความสะดวกในการให้บริการประชาชน

- เป้าหมายของแผนย่อย งานบริการภาครัฐที่มีความทันสมัย

- การบรรลุเป้าหมายตามแผนย่อยของแผนแม่บทฯ พิจารณาจากตัวชี้วัดภายใต้แผนปฏิบัติการด้านแรงงาน ดังนี้

ประเด็นการพัฒนาที่ 3 การพัฒนาการบริหารจัดการระบบข้อมูลข่าวสารด้านแรงงานให้มีความทันสมัย แนวทางที่ 3 พัฒนาและปรับปรุงการให้บริการประชาชนด้วยจุดบริการเดียว ตัวชี้วัดประกอบด้วย

- ตัวชี้วัดที่ 1 จำนวนผู้ได้รับบริการด้านแรงงานผ่านศูนย์บริการร่วมกระทรวงแรงงาน
- ตัวชี้วัดที่ 2 ข้อมูลความคิดเห็นและข้อเสนอแนะที่ได้รับจากการประเมิน
- ตัวชี้วัดที่ 3 ผู้เข้ารับบริการขอคำปรึกษาแนะนำเกี่ยวกับสิทธิประโยชน์

8) แผนแม่บทภายใต้ยุทธศาสตร์ชาติ ประเด็นการต่อต้านการทุจริตและประพฤติมิชอบ (รอง)

(1) เป้าหมายระดับประเด็นของแผนแม่บทฯ

- เป้าหมาย ประเทศไทยปลอดการทุจริตและประพฤติมิชอบ

- การบรรลุเป้าหมายตามแผนแม่บทฯ พิจารณาได้จากร้อยละของข้อร้องเรียนที่ดำเนินการตามมาตรการป้องกันและปราบปรามการทุจริตและประพฤติมิชอบในระบบราชการและจากข้อร้องเรียนจากศูนย์บริการร่วมกระทรวงแรงงาน

(2) แผนย่อยของแผนแม่บทฯ ป้องกันการทุจริตและประพฤติมิชอบ

- แนวทางการพัฒนา 2) ส่งเสริมการปฏิบัติหน้าที่ของข้าราชการและเจ้าหน้าที่ของรัฐให้มีความใสสะอาด ปราศจากพฤติกรรมที่สื่อไปในทางทุจริต

- เป้าหมายของแผนย่อย การดำเนินคดีทุจริตมีความรวดเร็ว เป็นธรรม โปร่งใส ไม่เลือกปฏิบัติ

การบรรลุเป้าหมายตามแผนย่อยของแผนแม่บทฯ พิจารณาได้จากร้อยละของข้อร้องเรียนที่ดำเนินการตามมาตรการป้องกันและปราบปรามการทุจริตและประพฤติมิชอบในระบบราชการ “zero corruption คนสุจริตไม่ทนต่อการทุจริต”

3) แผนการปฏิรูปประเทศ (แผนระดับที่ 2)

1) ด้านเศรษฐกิจ

1) เรื่อง/ประเด็นการปฏิรูปที่ 8 การสร้างแรงงานคุณภาพ (Super Worker) และเชื่อมโยงแรงงานสู่ตลาดอย่างครบวงจร

2) ขั้นตอนการดำเนินงาน

- สร้างแรงงานคุณภาพ (Super Worker) ทั่วประเทศในทุกสายอุตสาหกรรมเป้าหมายและเชื่อมโยงแรงงานสู่ตลาด

- ปรับปรุงหลักสูตร ระดับอุดมศึกษาร่วมกับภาคเอกชนเพื่อให้สอดคล้องกับความต้องการแรงงานในตลาด โดยเฉพาะกลุ่มอุตสาหกรรมเป้าหมาย

- จัดตั้ง Training Platform และสร้างศูนย์การฝึกอบรมแรงงานโดยความร่วมมือระหว่างภาครัฐและภาคเอกชนเพื่อฝึกฝนแรงงานตามความต้องการของกลุ่มอุตสาหกรรมเป้าหมายและออกใบรับรองคุณวุฒิวิชาชีพสายสาขา

- Job Matching Platform : จัดให้มี Matching Platform เพื่อสนับสนุนการจัดหาแรงงานและสร้างฐานข้อมูลในการวิเคราะห์ความต้องการแรงงานในตลาด

3) กิจกรรม

- สร้างแรงงานคุณภาพ (Super Worker) ทั่วประเทศ

4) เป้าหมายกิจกรรม

- มีแรงงานคุณภาพ Super Worker ทั่วประเทศในทุกสายอุตสาหกรรมเป้าหมายและเชื่อมโยงแรงงานสู่ตลาด

- มีศูนย์การฝึกอบรมแรงงานโดยความร่วมมือระหว่างภาครัฐและเอกชนในทุกอุตสาหกรรมเป้าหมาย

- มี Matching Platform เพื่อสนับสนุนการจัดหาแรงงานและสร้างฐานข้อมูลในการวิเคราะห์ความ

ต้องการในตลาด

2) ด้านสังคม

1) เรื่อง/ประเด็นการปฏิรูปที่ 1 การปฏิรูปการออม สวัสดิการและการลงทุนเพื่อสังคม

2) ขั้นตอนการดำเนินงาน

(1) ให้กระทรวงการคลังตั้งคณะกรรมการร่วมกับหน่วยงานอื่นเพื่อศึกษาหลักการและนำเสนอคณะรัฐมนตรี

(2) เมื่อคณะรัฐมนตรีอนุมัติแล้วให้หน่วยงานเจ้าของเรื่องแก้กฎหมายและอนุบัญญัติต่างๆ ให้เป็นไปตามมติคณะรัฐมนตรีและขั้นตอนทางนิติบัญญัติ

3) กิจกรรม

- การปรับปรุงสิทธิประโยชน์ที่ได้รับจากสวัสดิการต่างๆ ให้เหมาะสมและเป็นธรรม

4) เป้าหมายกิจกรรม

- ประชาชนในแต่ละระบบสวัสดิการได้รับสิทธิประโยชน์ที่เหมาะสมและเป็นธรรม

4) (ร่าง) แผนพัฒนาเศรษฐกิจและสังคมแห่งชาติ ฉบับที่ 13 (แผนระดับที่ 2)

สำนักงานสภาพัฒนาการเศรษฐกิจและสังคมแห่งชาติได้จัดทำแผนพัฒนาเศรษฐกิจและสังคมแห่งชาติ ฉบับที่ 13 ระยะ 5 ปี (พ.ศ. 2566 – 2570) เพื่อใช้เป็นยุทธศาสตร์การพัฒนาประเทศต่อเนื่องจากแผนพัฒนาฯ ฉบับที่ 12 (พ.ศ. 2560 – 2565) ซึ่งสิ้นสุดลงเมื่อเดือนกันยายน 2565 กำหนดเป้าหมายหลักของการพัฒนาในระยะ 5 ปี

(พ.ศ. 2566 – 2570) ของแผนรวมทั้งสิ้น 5 เป้าหมาย และมีหมวดหมู่หรือประเด็นการพัฒนาที่มุ่งเน้นในการพัฒนาสำคัญรวม 13 หมวดหมู่

โดยมีวัตถุประสงค์เพื่อ “พลิกโฉมประเทศไทยสู่สังคมก้าวหน้า เศรษฐกิจสร้างมูลค่าอย่างยั่งยืน” ในประเด็นด้านการพัฒนาแรงงานภายใต้แผนพัฒนาฯ ฉบับที่ 13 ภารกิจการดำเนินงานของกระทรวงแรงงานเกี่ยวข้องใน 7 หมวดหมู่ และมีกลยุทธ์ที่เกี่ยวข้อง ได้แก่

1. หมวดหมู่ที่ 2 ไทยเป็นจุดหมายของการท่องเที่ยวที่เน้นคุณภาพและความยั่งยืน เกี่ยวข้องในกลยุทธ์ที่ 1 ส่งเสริมกิจกรรม สินค้า และบริการการท่องเที่ยวมูลค่าสูง และกลยุทธ์ที่ 4 พัฒนาทักษะและศักยภาพของบุคลากรในภาคการท่องเที่ยว

2. หมวดหมู่ที่ 3 ไทยเป็นฐานการผลิตยานยนต์ไฟฟ้าที่สำคัญของโลก เกี่ยวข้องในกลยุทธ์ที่ 9 ผลิตและพัฒนาทักษะแรงงานให้สอดคล้องกับความต้องการ

3. หมวดหมู่ที่ 7 ไทยมีวิสาหกิจขนาดกลางและขนาดย่อมที่เข้มแข็ง มีศักยภาพสูงและสามารถแข่งขันได้ เกี่ยวข้องในกลยุทธ์ที่ 4 ส่งเสริมให้เป็นผู้ประกอบการยุคดิจิทัล

4. หมวดหมู่ที่ 8 ไทยมีพื้นที่และเมืองอัจฉริยะที่น่าอยู่ ปลอดภัย เติบโตได้อย่างยั่งยืน เกี่ยวข้องในกลยุทธ์ที่ 1 สร้างความเข้มแข็งของเศรษฐกิจฐานราก

5. หมวดหมู่ที่ 9 ไทยมีความยากจนข้ามรุ่นลดลง และคนไทยมีความคุ้มครองทางสังคมที่เพียงพอ เหมาะสม เกี่ยวข้องในกลยุทธ์ที่ 3 ยกระดับความคุ้มครองทางสังคมสำหรับคนทุกช่วงวัย

6. หมวดหมู่ที่ 12 ไทยมีกำลังคนสมรรถนะสูง มุ่งเรียนรู้อย่างต่อเนื่อง ตอบโจทย์การพัฒนาแห่งอนาคต เกี่ยวข้องในกลยุทธ์ที่ 1 พัฒนาคอนไทยทุกช่วงวัยในทุกมิติ ทั้งการเรียนรู้ของเด็ก สมรรถนะของแรงงาน และคุณค่าของผู้สูงอายุ และกลยุทธ์ที่ 2 พัฒนากำลังคนสมรรถนะสูง เพิ่มกำลังคนที่มีคุณภาพ และสร้างผู้ประกอบการอัจฉริยะ

7. หมวดหมู่ที่ 13 ไทยมีภาครัฐที่ทันสมัย มีประสิทธิภาพ และตอบโจทย์ประชาชน เกี่ยวข้องในกลยุทธ์ที่ 4 พัฒนาทักษะของบุคลากรภาครัฐและปรับปรุงกฎหมาย ระเบียบ มาตรการภาครัฐ ให้เอื้อต่อการพัฒนาประเทศ

5) นโยบายและแผนระดับชาติว่าด้วยความมั่นคงแห่งชาติ (แผนระดับที่ 2)

1) นโยบายความมั่นคงแห่งชาติที่ 5 สร้างเสริมศักยภาพการป้องกันและแก้ไขปัญหาภัยคุกคามข้ามชาติ

2) แผนระดับชาติว่าด้วยความมั่นคงแห่งชาติรองรับนโยบายที่ 9 การป้องกันและแก้ไขปัญหาการค้ามนุษย์

3) เป้าหมายเชิงยุทธศาสตร์ประชาชนกลุ่มเป้าหมาย ปลอดภัยจากการค้ามนุษย์และแรงงานต่างด้าว/บุคคลซึ่งไม่มีสัญชาติไทยเข้าสู่ระบบการจ้างแรงงานที่ถูกต้องตามกฎหมายได้สิทธิประโยชน์ตามที่กฎหมายกำหนด

4) ตัวชี้วัด

(1) จำนวนแรงงานต่างด้าว/บุคคลซึ่งไม่มีสัญชาติไทยทำงานถูกต้องตามกฎหมาย

5) กลยุทธ์

(2) พัฒนาและส่งเสริมเครือข่ายความร่วมมือกับต่างประเทศรวมทั้งเชื่อมโยงระบบฐานข้อมูลระดับประเทศในประเด็นการค้ามนุษย์

(3) เร่งรัดการดำเนินคดีกับผู้กระทำผิดฐานค้ามนุษย์

(4) เสริมสร้างศักยภาพบุคลากรในการดำเนินคดีการค้ามนุษย์รวมถึงในการช่วยเหลือ ปกป้องและคุ้มครองสตรี เด็ก แรงงานไทย และแรงงานต่างด้าวจากขบวนการค้ามนุษย์

(5) จัดระบบการจ้างแรงงานให้สามารถคุ้มครองสิทธิประโยชน์ของแรงงานไทย และแรงงานต่างด้าวตามที่กฎหมายกำหนด

2.3 แผนระดับที่ 3 ที่เกี่ยวข้อง (แผนระดับที่ 3)

1) (ร่าง) แผนพัฒนากลุ่มจังหวัดภาค พ.ศ. 2566 – 2570

เป้าหมาย ฐานเศรษฐกิจสร้างสรรค์ของประเทศ

แนวทางการพัฒนา

1. พัฒนากลุ่มเป็นระเบียบเศรษฐกิจพิเศษภาคเหนือ (Creative LANNA) ในพื้นที่จังหวัดเชียงใหม่ เชียงราย ลำพูน ลำปาง
2. พัฒนาการผลิตตามระบบเกษตรกรรมยั่งยืน เชื่อมโยงสู่อุตสาหกรรมแปรรูปมูลค่าสูง
3. พัฒนาการท่องเที่ยวและบริการบนฐานภูมิปัญญาและวัฒนธรรม
4. เสริมศักยภาพของเมืองและพื้นที่เขตเศรษฐกิจพิเศษชายแดนเพื่อรองรับการขยายตัว ทางเศรษฐกิจ และเอื้อต่อการอยู่อาศัย
5. พัฒนาและยกระดับคุณภาพชีวิต เพื่อแก้ไขปัญหาความยากจน พัฒนาผู้สูงอายุสู่การ เป็นผู้สูงอายุที่มีศักยภาพ (Active Aging) และพัฒนาทักษะฝีมือแรงงาน

2) แผนพัฒนาจังหวัดสุโขทัย พ.ศ. 2566 – 2570

วิสัยทัศน์ “รุ่งอรุณแห่งความสุข เมืองมรดกโลกและอารยธรรม เมืองเศรษฐกิจสร้างสรรค์และนวัตกรรม”

เป้าประสงค์

1. พัฒนาระบบเศรษฐกิจของจังหวัดให้มีความสมดุลและขยายตัวอย่างต่อเนื่อง
2. ประชาชนในจังหวัดมีคุณภาพชีวิตที่ดีและสุขุขทัยเป็นเมืองสังคมน่าอยู่และมีความสุขอย่างยั่งยืน
3. ทรัพยากรธรรมชาติและสิ่งแวดล้อมมีการบริหารจัดการอย่างเป็นระบบและยั่งยืน
4. ประชาชนมีความมั่นคงปลอดภัยมีความพร้อมรับภัยพิบัติและสถาปนาความสัมพันธ์กับเมืองประเทศที่มีศักยภาพ
5. พัฒนาระบบการบริหารจัดการภาครัฐที่ทันสมัย/จังหวัด 4.0 และเป็นไปตามหลักธรรมาภิบาล

แนวการพัฒนา

ประเด็นการพัฒนาที่ 2 พัฒนาเพิ่มมูลค่ายกระดับเกษตรปลอดภัยเกษตรอัจฉริยะ อาหารแปรรูปและอุตสาหกรรมสร้างสรรค์ พืชเศรษฐกิจใหม่และสัตว์น้ำเศรษฐกิจใหม่

ประเด็นการพัฒนาที่ 3 น้อมนำศาสตร์พระราชา พัฒนาคนทุกช่วงวัย ยกระดับคุณภาพชีวิตการศึกษา การสาธารณสุขที่มีมาตรฐาน สู่สังคมเป็นสุขอย่างยั่งยืน

ประเด็นการพัฒนาที่ 6 พัฒนานวัตกรรมบริหารจัดการภาครัฐ เพิ่มประสิทธิภาพการให้บริการอย่างมีธรรมาภิบาล

1. พัฒนาเศรษฐกิจการท่องเที่ยวให้มีมาตรฐาน ยกระดับคุณภาพและการบริการและผลิตภัณฑ์สร้างสรรค์มูลค่าสูง

3) แผนปฏิบัติการด้านแรงงาน (พ.ศ. 2566 – 2570)

วิสัยทัศน์ **แรงงานมีศักยภาพสูง มีงานทำ และมีหลักประกันทางสังคมที่ดี**

แนวทางการพัฒนา ได้แก่

แนวทางที่ 1 การพัฒนาฝีมือและสร้างทักษะประชากรวัยแรงงานและสถานประกอบการให้สอดคล้องกับความต้องการของตลาดและการเปลี่ยนแปลงทางเทคโนโลยี

แนวทางที่ 2 การสร้างโอกาสการมีงานทำที่ดีให้ประชาชนทุกกลุ่ม

แนวทางที่ 3 การปฏิรูปหลักประกันทางสังคม การคุ้มครอง และความปลอดภัยแรงงาน

แนวทางที่ 4 การบูรณาการการบริหารจัดการแรงงานระหว่างประเทศและความร่วมมือด้านความมั่นคง

แนวทางที่ 5 การบริหารจัดการองค์กร บุคลากร ด้วยหลักธรรมาภิบาลและเสริมสร้างการมีส่วนร่วมในองค์กร

แนวทางที่ 6 การพัฒนาเทคโนโลยีและสารสนเทศ เพื่อบูรณาการสารสนเทศที่ทันสมัยและมีเสถียรภาพ

ส่วนที่ 3 สารสำคัญของแผนปฏิบัติการด้านแรงงานจังหวัดสุโขทัย (พ.ศ. 2566 – 2570)

3.1 การประเมินสถานการณ์ ปัญหา และความจำเป็นของแผนปฏิบัติการด้านแรงงานจังหวัดสุโขทัย (พ.ศ. 2566 – 2570)

สำนักงานแรงงานจังหวัดสุโขทัย ได้ดำเนินการจัดทำแผนปฏิบัติการด้านแรงงานจังหวัดสุโขทัย (พ.ศ. 2566 – 2570) ตามมาตรา 9 ของพระราชกฤษฎีกาว่าด้วยหลักเกณฑ์และวิธีการบริหารกิจการบ้านเมืองที่ดี (ฉบับที่ 2) พ.ศ. 2562 มีสาระสำคัญให้ส่วนราชการจัดทำแผนปฏิบัติการเป็นแผน 5 ปี โดยช่วงแรกให้จัดทำเป็นแผน 3 ปี (พ.ศ. 2563 – 2565) โดยสำนักงานแรงงานจังหวัดสุโขทัย ได้ดำเนินการจัดทำแผนปฏิบัติการโดยการทบทวน ปรับปรุงและต่อยอดจากแผนแม่บทด้านแรงงาน พ.ศ. 2560 – 2564 และแผนแม่บทพัฒนาแรงงานไทยในระยะ 5 ปี (พ.ศ. 2560 -2564) ซึ่งผลที่ผ่านมาแม้ว่าแผนปฏิบัติการด้านแรงงานจะเชื่อมโยงกับแผนระดับที่ 1 คือ ยุทธศาสตร์ชาติ ระยะ 20 ปี (พ.ศ. 2561 – 2580) แผนระดับที่ 2 แผนแม่บทภายใต้ยุทธศาสตร์ชาติ แผนพัฒนาเศรษฐกิจและสังคมแห่งชาติ แผนการปฏิรูปประเทศ แต่ยังคงมีความจำเป็นต้องมีการทบทวนเป็นระยะ ๆ เพื่อให้สอดคล้องกับสถานการณ์ด้านแรงงานโดยเฉพาะในช่วงปี พ.ศ. 2563 สถานการณ์โรคระบาด Covid – 19 เป็นตัวอย่างที่เห็นได้ชัดว่าส่งผลกระทบต่อเศรษฐกิจและสังคมในวงกว้าง โดยเฉพาะในมิติด้านแรงงาน รวมถึงมาตรฐานสากลด้านแรงงานที่อาจมีการปรับปรุงเปลี่ยนแปลงไปตามบริบทต่าง ๆ ที่เกี่ยวข้อง ซึ่งการปรับปรุงในครั้งนี้ มีแผนงาน/โครงการ จำนวนรวมทั้งสิ้น 112 โครงการ แบ่งเป็น

3.2 สารสำคัญของแผนปฏิบัติการด้านแรงงานจังหวัดสุโขทัย (พ.ศ. 2566 – 2570)

3.2.1 วัตถุประสงค์

เพื่อให้แผนปฏิบัติการด้านแรงงาน (พ.ศ. 2566 – 2570) เป็นแผนระดับบูรณาการรอบแนวทางการพัฒนาแรงงาน สถานประกอบการกิจการ และตลาดแรงงานของประเทศ ที่สอดคล้องกับสถานการณ์ทางเศรษฐกิจและสังคม รวมถึงสามารถตอบสนองต่อความต้องการพัฒนาของประเทศตามเป้าหมายเชิงยุทธศาสตร์ในระยะ 5 ปีแรกของยุทธศาสตร์ชาติ

3.2.2 เป้าหมาย พันธกิจและตัวชี้วัดรวม

(1) เป้าหมาย แรงงานมีศักยภาพสูง มีขีดความสามารถในการแข่งขัน มีความปลอดภัยและมีคุณภาพชีวิตที่ดี

(2) พันธกิจ

1) พัฒนากำลังแรงงานและผู้ประกอบการให้มีศักยภาพสูงสอดคล้องต่อความต้องการภาคเศรษฐกิจและเพิ่มขีดความสามารถในการแข่งขัน

2) ส่งเสริมให้แรงงานมีความมั่นคงในการทำงานมีหลักประกันและมีคุณภาพชีวิตที่ดี

3) ส่งเสริมระบบข้อมูลสารสนเทศด้านแรงงานให้มีประสิทธิภาพและทันสมัย

(3) ตัวชี้วัดรวม ผลผลิตการผลิตของปัจจัยแรงงาน ไม่ต่ำกว่าร้อยละ 2 ต่อปี

3.2.3 แนวทางการดำเนินการ/พัฒนา

1) ประเด็นการพัฒนาที่ 1 การเพิ่มขีดความสามารถของกำลังแรงงานและผู้ประกอบการในการแข่งขัน องค์ประกอบที่สำคัญและจำเป็นในการเพิ่มขีดความสามารถในการแข่งขันของประเทศไทยภายใต้สภาพการณ์ด้านเศรษฐกิจทั้งในระดับโลกและระดับภูมิภาค คือ การเพิ่มขีดความสามารถของแรงงานและผู้ประกอบการในประเทศ ดังนั้น ภายใต้แนวทางที่ 1 นี้ จึงได้กำหนดการดำเนินงาน 3 ประการ ดังนี้

(1) พัฒนาและขับเคลื่อนขีดความสามารถในการแข่งขันของแรงงานและผู้ประกอบการด้วยระบบมาตรฐานฝีมือแรงงาน

(2) เสริมสร้างความร่วมมือและพัฒนาเครือข่ายฝีมือแรงงาน

(3) พัฒนาศักยภาพแรงงานและสถานประกอบการเพื่อเพิ่มขีดความสามารถในการแข่งขัน

1.1 เป้าหมาย

- (1) แรงงานไทยมีฝีมือได้มาตรฐานและสามารถแข่งขันได้
- (2) สถานประกอบการมีความพร้อมด้านแรงงานในการแข่งขัน

1.2 ค่าเป้าหมาย

- (1) จำนวนผู้เข้าทดสอบมาตรฐานฝีมือแรงงานไม่ต่ำกว่าเป้าหมาย 360 คน
- (2) จำนวนแรงงานที่ได้รับการพัฒนาศักยภาพเพื่อเพิ่มผลิตภาพแรงงานไม่น้อยกว่าเป้าหมาย 700 คน
- (3) จำนวนแรงงานได้รับการยกระดับเพื่อเพิ่มศักยภาพฝีมือแรงงานไม่ต่ำกว่าเป้าหมาย 120 คน
- (4) จำนวนแรงงานที่ผ่านการพัฒนาฝีมือแรงงานมีศักยภาพได้มาตรฐานฝีมือแรงงาน 1,000 คน

1.3 ตัวชี้วัดระดับแนวทางการดำเนินการ/พัฒนา

- (1) จำนวนผู้เข้าทดสอบมาตรฐานฝีมือแรงงานไม่ต่ำกว่าเป้าหมาย
- (2) จำนวนแรงงานที่ได้รับการพัฒนาศักยภาพเพื่อเพิ่มผลิตภาพแรงงานไม่น้อยกว่าเป้าหมาย
- (3) จำนวนแรงงานได้รับการยกระดับเพื่อเพิ่มศักยภาพฝีมือแรงงานไม่ต่ำกว่าเป้าหมาย
- (4) จำนวนแรงงานที่ผ่านการพัฒนาฝีมือแรงงานมีศักยภาพได้มาตรฐานฝีมือแรงงาน

2) ประเด็นการพัฒนาที่ 2 การเสริมสร้างความมั่นคงและคุณภาพชีวิตที่ดีให้กำลังแรงงาน

กำลังแรงงานเป็นส่วนสำคัญที่ช่วยในการพัฒนาประเทศหากกำลังแรงงานไม่ได้รับโอกาสและไม่ได้รับการดูแลในเรื่องการประกอบอาชีพ สิทธิประโยชน์ตามกฎหมาย และการสร้างหลักประกันที่ดีทางสังคมก็จะเป็นการสร้างภูมิคุ้มกันที่ดีในการดำรงชีวิตอย่างยั่งยืนส่งผลต่อการพัฒนาประเทศ ดังนั้น ภายใต้แนวทางที่ 2 นี้ จึงได้กำหนดการดำเนินงาน 6 ประการ ดังนี้

- (1) ส่งเสริมการมีงานทำและพัฒนาการให้บริการแนะแนวอาชีพที่สอดคล้องกับตลาดแรงงาน
- (2) สร้างกลไกคุ้มครองคนหางานไม่ให้ถูกหลอกลวงจากการหางานทำและการค้ามนุษย์ด้านแรงงาน
- (3) พัฒนากลไกการคุ้มครองแรงงานให้ได้รับสิทธิตามกฎหมายและมีคุณภาพชีวิตที่ดี
- (4) พัฒนาระบบการให้บริการจัดการด้านแรงงานสัมพันธ์และสวัสดิการแรงงานให้มุ่งผลสัมฤทธิ์เพื่อคุณภาพชีวิตแรงงาน
- (5) พัฒนาการให้บริการการประกันสังคมเพื่อเสริมสร้างคุณภาพชีวิตที่ดีให้กับแรงงาน
- (6) ส่งเสริมพัฒนาและคุ้มครองแรงงานนอกระบบอย่างยั่งยืน

2.1 เป้าหมาย

- (1) ประชาชนวัยแรงงานได้รับการขยายโอกาสการมีงานทำและมีทางเลือกในการประกอบอาชีพ
- (2) แรงงานได้รับการคุ้มครองสิทธิตามกฎหมายและมีคุณภาพชีวิตที่ดี
- (3) แรงงานได้รับการคุ้มครองป้องกันการตกเป็นเหยื่อของการค้ามนุษย์ด้านแรงงาน

2.2 ค่าเป้าหมาย

- (1) จำนวนประชาชนได้รับการส่งเสริมการมีงานทำ 3,864 คน
- (2) แรงงานได้รับการคุ้มครองตามกฎหมายแรงงาน 5,165 คน
- (3) คนหางานได้รับความคุ้มครองป้องกันการหลอกลวงและลักลอบไปทำงานต่างประเทศ 8,850 คน

2.3 ตัวชี้วัดระดับแนวทางการดำเนินการ/พัฒนา

- (1) จำนวนประชาชนได้รับการส่งเสริมการมีงานทำ
- (2) แรงงานได้รับการคุ้มครองตามกฎหมายแรงงาน
- (3) คนหางานได้รับความคุ้มครองป้องกันการหลอกลวงและลักลอบไปทำงาน

ต่างประเทศ

ประเด็นการพัฒนาที่ 3 การพัฒนาการบริหารจัดการระบบข้อมูลข่าวสารด้านแรงงานให้มีความทันสมัย ปัจจุบันพัฒนาการและการนำเทคโนโลยีมาประยุกต์ใช้ในองค์กร ส่งผลให้เกิดการเปลี่ยนแปลงทั้งโดยตรงและทางอ้อม ซึ่งก่อให้เกิดความท้าทายแก่ผู้บริหารองค์กรทุกองค์กรในอนาคตให้นำเทคโนโลยีมาใช้ให้เกิดประโยชน์สูงสุด ดังนั้น ภายใต้ที่ 3 นี้ จึงได้กำหนดการดำเนินงาน 4 ประการ ดังนี้

- (1) เสริมสร้างกลไกการประสานและบูรณาการความร่วมมือกับเครือข่ายด้านแรงงาน
- (2) ส่งเสริมการจัดการฐานข้อมูลสารสนเทศเพื่อสนับสนุนการบริการและแก้ปัญหา
ด้านแรงงาน
- (3) พัฒนาและปรับปรุงการให้บริการประชาชนด้วยจุดบริการเดียว
- (4) ส่งเสริมการให้บริการผ่านระบบอิเล็กทรอนิกส์

3.1 เป้าหมาย

- (1) ประชาชนมีความพึงพอใจในการรับบริการด้านแรงงาน
- (2) ประชาชนวัยแรงงาน ผู้ถูกเลิกจ้าง ว่างาน และขาดรายได้ในพื้นที่ประสบภัยที่
ได้รับความเดือดร้อนที่มีรับบริการมีโอกาสในการประกอบอาชีพ

3.2 ค่าเป้าหมาย

- (1) ร้อยละของประชาชนที่รับบริการด้านแรงงานมีความพึงพอใจ ร้อยละ 80
- (2) จำนวนประชาชนวัยแรงงานที่ขอรับบริการด้านแรงงานในพื้นที่/ชุมชน โดย
อาสาสมัครแรงงาน 3,010 คน
- (3) จำนวนแรงงานได้รับทราบข้อมูลข่าวสาร 40,000 คน
- (4) จำนวนผู้รับบริการด้านแรงงานผ่านศูนย์บริการร่วมกระทรวงแรงงาน 4,371 คน

3.3 ตัวชี้วัดระดับแนวทางการดำเนินการ/พัฒนา

- (1) ร้อยละของประชาชนที่รับบริการด้านแรงงานมีความพึงพอใจ
- (2) จำนวนประชาชนวัยแรงงานที่ขอรับบริการด้านแรงงานในพื้นที่/ชุมชน โดย
อาสาสมัครแรงงาน
- (3) จำนวนแรงงานได้รับทราบข้อมูลข่าวสาร
- (4) จำนวนผู้รับบริการด้านแรงงานผ่านศูนย์บริการร่วมกระทรวงแรงงาน

3.2.4 หน่วยงานที่เกี่ยวข้องกับการนำแผนปฏิบัติการฯ ไปดำเนินการ รวม 13 หน่วยงาน ประกอบด้วย

- 1) สำนักงานแรงงานจังหวัดสุโขทัย
- 2) สำนักงานจัดหางานจังหวัดสุโขทัย
- 3) สำนักงานพัฒนาฝีมือแรงงานสุโขทัย
- 4) สำนักงานสวัสดิการและคุ้มครองแรงงานจังหวัดสุโขทัย
- 5) สำนักงานประกันสังคมจังหวัดสุโขทัย
- 6) วิทยาลัยสารพัดช่างสุโขทัย
- 7) สำนักงานสาธารณสุขจังหวัดสุโขทัย

- 8) วิทยาลัยการอาชีพศรีสำโรง
- 9) วิทยาลัยการอาชีพศรีชนาลัย
- 10) สำนักงานพัฒนาชุมชนจังหวัดสุโขทัย
- 11) สำนักงานพาณิชย์จังหวัดสุโขทัย
- 12) สำนักงานอุตสาหกรรมจังหวัดสุโขทัย
- 13) สำนักงาน กศน.จังหวัดสุโขทัย

3.2.5 การติดตามและประเมินผล

กระบวนการติดตามและประเมินผล เป็นเครื่องมือที่สำคัญสำหรับการแปลงแผนไปสู่การปฏิบัติซึ่งแผนปฏิบัติการด้านแรงงานจังหวัดสุโขทัย พ.ศ.2566 - 2570 กำหนดแนวทางการติดตามและประเมินผล ประกอบด้วย 2 แนวทาง คือ

1. การติดตามความก้าวหน้าและปัญหาอุปสรรคในการดำเนินงานในรูปแบบรายงานผลการปฏิบัติงานรายเดือน หรือรายไตรมาส โดยให้หน่วยงานที่รับผิดชอบโครงการ/กิจกรรม เป็นผู้รายงานความคืบหน้าการดำเนินงาน พร้อมทั้งปัญหาอุปสรรคภายใต้แผนไปยังหน่วยงานที่รับผิดชอบ หรือผู้ประเมินที่ได้รับมอบหมาย เพื่อวิเคราะห์ ตรวจสอบความคืบหน้าในการดำเนินงานตามตัวชี้วัด นำเสนอผู้บริหารต่อไป

2. การติดตามผลสัมฤทธิ์ที่เกิดขึ้นจากการดำเนินงานตามตัวชี้วัด เป้าประสงค์ของแผนในรูปแบบรายงานผลการปฏิบัติงานรายปี โดยให้หน่วยงานที่รับผิดชอบตัวชี้วัดเป็นผู้รายงานผลการดำเนินงานไปยังหน่วยงานที่รับผิดชอบ เพื่อวิเคราะห์ ประเมินผลสัมฤทธิ์ของแผน ตลอดจนข้อเสนอแนะ เพื่อเป็นข้อมูลในการปรับทบทวนแผนเป็นประจำทุกปี พร้อมทั้งรายงานผลการดำเนินงานให้ผู้บริหารทราบ

ส่วนที่ 4 ประเด็นการพัฒนา เป้าหมาย แนวทางการพัฒนา และตัวชี้วัดภายใต้แผนปฏิบัติการ
ด้านแรงงานจังหวัดสุโขทัย (พ.ศ. 2566 – 2570)

4.1 ประเด็นการพัฒนาที่ 1

การเพิ่มขีดความสามารถของกำลังแรงงานและผู้ประกอบการในการแข่งขัน

เป้าหมาย	1. แรงงานไทยมีฝีมือได้มาตรฐานและสามารถแข่งขันได้ 2. สถานประกอบการมีความพร้อมด้านแรงงานในการแข่งขัน
----------	---

ตัวชี้วัดและค่าเป้าหมาย :

ตัวชี้วัด	ค่าเป้าหมาย (ปี)				
	2566	2567	2568	2569	2570
1. จำนวนผู้เข้าทดสอบมาตรฐานฝีมือแรงงานไม่ต่ำกว่าเป้าหมาย (คน)	360	360	360	360	360
2. จำนวนแรงงานที่ได้รับการพัฒนาศักยภาพเพื่อเพิ่มผลิตภาพแรงงานไม่น้อยกว่าเป้าหมาย (คน)	700	700	700	700	700
3. จำนวนแรงงานได้รับการยกระดับเพื่อเพิ่มศักยภาพฝีมือแรงงานไม่ต่ำกว่าเป้าหมาย (คน)	120	120	120	120	120
4. จำนวนแรงงานที่ผ่านการพัฒนาฝีมือแรงงานมีศักยภาพได้มาตรฐานฝีมือแรงงาน (คน)	1,000	1,000	1,000	1,000	1,000

แนวทาง :

1. พัฒนาและขับเคลื่อนขีดความสามารถในการแข่งขันของแรงงานและผู้ประกอบการด้วยระบบมาตรฐานฝีมือแรงงาน 2. เสริมสร้างร่วมมือและพัฒนาเครือข่ายฝีมือแรงงาน 3. พัฒนาศักยภาพแรงงานและสถานประกอบการเพื่อเพิ่มขีดความสามารถในการแข่งขัน
--

ลำดับ	โครงการ/กิจกรรม	หน่วยงานรับผิดชอบหลัก	หน่วยงานสนับสนุน
แนวทางที่ 1 พัฒนาและขับเคลื่อนขีดความสามารถในการแข่งขันของแรงงานและผู้ประกอบการด้วยระบบมาตรฐานฝีมือแรงงาน			
1	โครงการจัดทำความเห็นและข้อเสนอแนะเกี่ยวกับค่าจ้างของจังหวัด	สรจ.สท.	
2	โครงการสำรวจค่าใช้จ่ายที่จำเป็นของแรงงานเพื่อพัฒนาฝีมือแรงงาน (แรงงานทั่วไปแรกเข้าทำงาน) ในภาคอุตสาหกรรม	สรจ.สท.	
3	โครงการยกระดับเพื่อเพิ่มศักยภาพฝีมือและสมรรถนะแรงงาน	สนพ.สท.	
4	โครงการยกระดับแรงงานไทยให้ได้มาตรฐานฝีมือแรงงานเพื่อรองรับการแข่งขัน	สนพ.สท.	
5	โครงการฝึกอบรมวิชาตามความต้องการ	วิทยาลัยสารพัดช่างสุโขทัย	

ลำดับ	โครงการ/กิจกรรม	หน่วยงาน รับผิดชอบหลัก	หน่วยงาน สนับสนุน
6	โครงการพัฒนาศักยภาพผู้ประกอบการและคุ้มครองผู้บริโภค	สาธารณสุขจังหวัด	
7	โครงการฝึกอบรมยกระดับและทดสอบมาตรฐานฝีมือแรงงาน ระดับขั้น ปวช.3 และ ปวส.2	วิทยาลัยการอาชีพ ศรีสำโรง	
8	โครงการหารายได้ระหว่างเรียน	วิทยาลัยการอาชีพ ศรีสำโรง	
9	โครงการบ่มเพาะผู้ประกอบการอาชีวศึกษาแบบครบวงจร	วิทยาลัยการอาชีพ ศรีสำโรง	
10	โครงการส่งเสริมพัฒนามาตรฐานผลิตภัณฑ์ OTOP	พัฒนาชุมชน จังหวัด	
แนวทางที่ 2 เสริมสร้างความร่วมมือและพัฒนาเครือข่ายฝีมือแรงงาน			
1	ส่งเสริมและสนับสนุนให้สถานประกอบการดำเนินการพัฒนา ฝีมือแรงงาน	สนพ.สท.	
2	โครงการพัฒนาบุคลากรรองรับอุตสาหกรรมโลจิสติกส์	สนพ.สท.	
3	โครงการเพิ่มประสิทธิภาพ/ ผลิตภาพ	สนพ.สท.	
4	โครงการพัฒนาผู้ประกอบการสมัยใหม่เพื่อเพิ่มมูลค่าสินค้าหรือ บริการในชุมชน	สนพ.สท.	
5	โครงการเพิ่มมูลค่าผลิตภัณฑ์แปรรูปเกษตรด้วยเทคโนโลยีและ นวัตกรรม	สนพ.สท.	
6	โครงการเพิ่มประสิทธิภาพ/ผลิตภาพผู้ประกอบการ สถาน ประกอบการ SME กลุ่ม OTOP กลุ่มวิสาหกิจชุมชนหรือสหกรณ์	สนพ.สท.	
7	โครงการพัฒนากำลังคนรองรับด้านเทคโนโลยีและนวัตกรรม	สนพ.สท.	
8	โครงการเครือข่ายความร่วมมือเพื่อส่งเสริมคุณภาพการจัดการ อาชีวศึกษา	วิทยาลัยการอาชีพ ศรีสำโรง	
แนวทางที่ 3 พัฒนาศักยภาพแรงงานและสถานประกอบการเพื่อเพิ่มขีดความสามารถในการแข่งขัน			
1	โครงการพัฒนาปัจจัยพื้นฐานด้านการท่องเที่ยว	สนพ.สท.	
2	โครงการฝึกอบรมแรงงานกลุ่มเป้าหมายเฉพาะเพื่อเพิ่มโอกาสในการ ประกอบอาชีพ	สนพ.สท.	
3	โครงการฝึกอบรมแรงงานผู้สูงอายุเพื่อเพิ่มโอกาสในการประกอบ อาชีพ	สนพ.สท.	
4	โครงการเสริมสมรรถนะแรงงานด้านเทคโนโลยีรองรับการทำงานใน ศตวรรษที่ 21	สนพ.สท.	
5	โครงการส่งเสริมตลาดสินค้าชุมชนจังหวัดสุโขทัย	พาณิชย์จังหวัด	
6	โครงการส่งเสริมและพัฒนาศักยภาพของอุตสาหกรรมในภูมิภาค	อุตสาหกรรม จังหวัด	
๗	โครงการพัฒนาทักษะอาชีพให้กับนักเรียน นักศึกษา ประชาชน ผู้สูงอายุ และผู้พิการ	วิทยาลัยการอาชีพ ศรีสำโรง	

4.2 ประเด็นการพัฒนาที่ 2

การเสริมสร้างความมั่นคงและคุณภาพชีวิตที่ดีให้กำลังแรงงาน

เป้าหมาย	<ol style="list-style-type: none"> 1. ประชาชนวัยแรงงานได้รับการขยายโอกาสการมีงานทำและมีทางเลือกในการประกอบอาชีพ 2. แรงงานได้รับการคุ้มครองสิทธิตามกฎหมายและมีคุณภาพชีวิตที่ดี 3. แรงงานได้รับบริการคุ้มครองป้องกันการตกเป็นเหยื่อของการค้ามนุษย์ด้านแรงงาน
----------	---

ตัวชี้วัดและค่าเป้าหมาย :

ตัวชี้วัด	ค่าเป้าหมาย (คน)				
	2566	2567	2568	2569	2570
1. จำนวนประชาชนที่ได้รับการส่งเสริมการมีงานทำ (คน)	3,864	3,864	5,364	3,864	5,364
2. แรงงานได้รับการคุ้มครองตามกฎหมายแรงงาน (คน)	5,165	5,165	5,165	5,165	5,165
3. คนหางานได้รับความคุ้มครองป้องกันการหลอกลวงและลักลอบไปทำงานต่างประเทศ (คน)	8,850	8,850	8,850	8,850	8,850

แนวทาง :

<ol style="list-style-type: none"> 1. ส่งเสริมการมีงานทำและพัฒนาการให้บริการแนะแนวอาชีพที่สอดคล้องกับตลาดแรงงาน 2. สร้างกลไกการคุ้มครองคนหางานไม่ให้ถูกหลอกลวงจากการหางานทำและการค้ามนุษย์ด้านแรงงาน 3. พัฒนากลไกการคุ้มครองแรงงานให้ได้รับสิทธิตามกฎหมายและมีคุณภาพชีวิตที่ดี 4. พัฒนาระบบการให้บริการด้านแรงงานสัมพันธ์และสวัสดิการแรงงานให้มุ่งผลสัมฤทธิ์เพื่อคุณภาพชีวิตแรงงาน 5. พัฒนาการให้บริการการประกันสังคมเพื่อเสริมสร้างคุณภาพชีวิตที่ดีให้กับแรงงาน 6. ส่งเสริมพัฒนาและคุ้มครองแรงงานนอกระบบอย่างยั่งยืน

ลำดับ	โครงการ/กิจกรรม	หน่วยงานรับผิดชอบหลัก	หน่วยงานสนับสนุน
แนวทางที่ ๑ ส่งเสริมการมีงานทำและพัฒนาการให้บริการแนะแนวอาชีพที่สอดคล้องกับตลาดแรงงาน			
1	กิจกรรมแนะแนวอาชีพให้นักเรียน นักศึกษา	สจจ.สท.	
2	กิจกรรมแนะแนวอาชีพและส่งเสริมอาชีพให้เด็กและเยาวชนในสถานพินิจผู้ถูกคุมประพฤติและผู้ต้องขัง	สจจ.สท.	
3	กิจกรรมสร้างเครือข่ายการแนะแนวอาชีพ	สจจ.สท.	
4	กิจกรรมแนะแนวอาชีพให้ผู้ประกันตนกรณีว่างงาน ประชาชนทั่วไป	สจจ.สท.	
5	กิจกรรมศูนย์ตรีเทพเพื่อการจ้างงานแบบครบวงจร	สจจ.สท.	

ลำดับ	โครงการ/กิจกรรม	หน่วยงาน รับผิดชอบหลัก	หน่วยงาน สนับสนุน
6	กิจกรรมเพิ่มอาชีพเพิ่มรายได้	สจจ.สท.	
7	กิจกรรมส่งเสริมการรับงานไปทำที่บ้าน	สจจ.สท.	
8	โครงการวันมหกรรมอาชีพ	สจจ.สท.	
9	โครงการก้าวสู่งานที่ดี คนมีคุณภาพ (Smart Jobs Smart Words)	สจจ.สท.	
10	โครงการจัดหางานเชิงรุกเพื่อการมีงานทำอย่างยั่งยืน	สจจ.สท.	
11	โครงการนัดพบแรงงานย่อย	สจจ.สท.	
12	โครงการเพิ่มศักยภาพการบริการจัดหางานในประเทศ	สจจ.สท.	
13	โครงการให้บริการจัดหางานแก่กลุ่มคนพิเศษ	สจจ.สท.	
14	กิจกรรมจัดหางานพิเศษสำหรับผู้พิการ	สจจ.สท.	
15	กิจกรรมประชารัฐรวมพลังยุวแรงงาน	สจจ.สท.	
16	กิจกรรมจัดหางานให้คนพิการมีงานทำ	สจจ.สท.	
17	กิจกรรมส่งเสริมคนพิการทำงานในหน่วยงานภาครัฐ	สจจ.สท.	
18	โครงการ 3 ม (มีงาน มีเงิน มีวุฒิการศึกษาเพิ่ม)	สจจ.สท.	
19	โครงการศูนย์ประสานบริการการไปทำงานต่างประเทศในส่วนภูมิภาค	สจจ.สท.	
20	กิจกรรมส่งเสริมการประกอบอาชีพอิสระให้ผู้สูงอายุ	สจจ.สท.	
21	กิจกรรมพัฒนาศักยภาพผู้สูงอายุสู่การเป็นวิทยากรถ่ายทอดภูมิปัญญา	สจจ.สท.	
22	โครงการส่งเสริมการจ้างงานผู้สูงอายุในอาชีพที่เหมาะสมกับวัยและประสบการณ์	สจจ.สท.	
23	โครงการสร้างทางเลือกการทำงานให้กับผู้สูงอายุจังหวัดสุโขทัย	สรจ.สท.	
24	โครงการศูนย์ฝึกอาชีพชุมชน	กศน.จังหวัด	
แนวทางที่ 2 สร้างกลไกการคุ้มครองคนหางานไม่ให้ถูกหลอกลวงจากการหางานทำและการค้ามนุษย์ด้านแรงงาน			
1	โครงการขับเคลื่อนกลไกเชิงนโยบายในการป้องกันและแก้ไขปัญหาการค้ามนุษย์ด้านแรงงานไปสู่การปฏิบัติ	สรจ.สท.	
2	โครงการตรวจสอบการทำงานของคนต่างด้าวและสถานประกอบการ	สจจ.สท.	
3	โครงการคุ้มครองป้องกันการหลอกลวงและลักลอบไปทำงานต่างประเทศ	สจจ.สท.	
4	กิจกรรมเผยแพร่ความรู้เพื่อป้องกันการหลอกลวงและลักลอบไปทำงานต่างประเทศ	สจจ.สท.	

ลำดับ	โครงการ/กิจกรรม	หน่วยงาน รับผิดชอบหลัก	หน่วยงาน สนับสนุน
5	กิจกรรมคุ้มครองคนหางานและเครือข่ายชุมชนร่วมรณรงค์ป้องกันการหลอกลวงและลักลอบไปทำงานต่างประเทศ	สจจ.สท.	
6	ตรวจสอบสถานประกอบกิจการที่เสี่ยงต่อการใช้แรงงานเด็ก แรงงานบังคับ แรงงานขัดหนี้และการค้ามนุษย์ด้านแรงงาน	สสค.สท.	
7	กิจกรรมส่งเสริมความรู้สถานประกอบกิจการด้านแนวปฏิบัติการใช้แรงงานที่ดี (GLP) เพื่อไปใช้ในการบริหารธุรกิจ	สสค.สท.	
8	พัฒนาศักยภาพสถานประกอบกิจการตามแนวปฏิบัติการใช้แรงงานที่ดี (GLP)	สสค.สท.	
9	ส่งเสริมสถานประกอบกิจการให้จัดทำแนวปฏิบัติการใช้แรงงานที่ดี (GLP)	สสค.สท.	
แนวทางที่ 3 พัฒนากลไกการคุ้มครองแรงงานให้ได้รับสิทธิตามกฎหมายและมีคุณภาพชีวิตที่ดี			
1	กิจกรรมส่งเสริมความรู้มาตรฐานแรงงานไทยและความรับผิดชอบต่อสังคมด้านแรงงาน	สสค.สท.	
2	ดำเนินการให้สถานประกอบกิจการจัดทำมาตรฐานแรงงานไทย	สสค.สท.	
3	ส่งเสริมสถานประกอบกิจการให้เข้าสู่ระบบมาตรฐานแรงงานไทย	สสค.สท.	
4	โครงการดำเนินงานให้สถานประกอบกิจการปฏิบัติตามกฎหมายแรงงานและแรงงานได้รับสิทธิประโยชน์ตามกฎหมาย	สสค.สท.	
5	ตรวจแรงงานนอกระบบ	สสค.สท.	
6	สร้างการรับรู้ให้แก่แรงงานนอกระบบและผู้ที่เกี่ยวข้อง	สสค.สท.	
7	ตรวจและกำกับสถานประกอบกิจการ/หน่วยงานรัฐวิสาหกิจให้ปฏิบัติตามมาตรฐานกฎหมายความปลอดภัย อาชีวอนามัยและสภาพแวดล้อมในการทำงาน	สสค.สท.	
8	รับและพิจารณาวินิจฉัยคำร้อง (ตามมาตรา 123)	สสค.สท.	
9	ให้คำปรึกษา ชี้แจง แนะนำ ตอบปัญหาเกี่ยวกับสิทธิตามกฎหมายคุ้มครองแรงงาน	สสค.สท.	
10	การดำเนินการให้สถานประกอบกิจการที่มีลูกจ้างรวมกันตั้งแต่ 10 คนขึ้นไปรายงานสภาพการจ้างและสภาพการทำงาน	สสค.สท.	
11	โครงการเฝ้าระวังและติดตามสถานประกอบกิจการที่หยุดกิจการชั่วคราวและมีแนวโน้มที่จะเลิกจ้าง	สสค.สท.	
12	ประชุมคณะอนุกรรมการความปลอดภัยอาชีวอนามัยและสภาพแวดล้อมในการทำงานระดับจังหวัด	สสค.สท.	

ลำดับ	โครงการ/กิจกรรม	หน่วยงาน รับผิดชอบหลัก	หน่วยงาน สนับสนุน
แนวทางที่ 5 พัฒนาการให้บริการการประกันสังคมเพื่อเสริมสร้างคุณภาพชีวิตที่ดีให้กับแรงงาน			
1	โครงการส่งเสริมสุขภาพป้องกันโรคเชิงรุกในสถานประกอบการ	สปจ.สท.	
2	โครงการเผยแพร่ความรู้งานประกันสังคมสู่สถานศึกษา	สปจ.สท.	
3	โครงการส่งเสริมการจ้างงานผู้สูงอายุเข้าทำงานกับสำนักงาน ประกันสังคม	สปจ.สท.	
4	โครงการประชุมชี้แจงให้ความรู้งานประกันสังคม	สปจ.สท.	
5	โครงการประกันสังคมเยี่ยมผู้ประกันตนเจ็บป่วยในสถานพยาบาล และผู้ทุพพลภาพและผู้ป่วยหลังภาวะวิกฤติ (Intermediate Care)	สปจ.สท.	
แนวทางที่ 6 ส่งเสริมพัฒนาและคุ้มครองแรงงานนอกระบบอย่างยั่งยืน			
1	โครงการส่งเสริมอาชีพเสริมเพื่อเพิ่มรายได้ให้กับแรงงานนอกระบบ	สรจ.สท.	
2	สร้างความเข้มแข็งชมรมแรงงานนอกระบบ	สสค.สท.	
3	ส่งเสริมความปลอดภัยให้แก่เครือข่ายแรงงานนอกระบบ	สสค.สท.	
4	คัดเลือกบุคคลและเครือข่ายแรงงานนอกระบบดีเด่น	สสค.สท.	
5	สำรวจข้อมูลแรงงานนอกระบบ	สสค.สท.	
6	โครงการส่งเสริมความปลอดภัยในการทำงานเพื่อเพิ่มผลผลิตให้แก่ แรงงานนอกระบบ	สสค.สท.	
7	โครงการพัฒนาศักยภาพแกนนำเครือข่ายประกันสังคม	สปจ.สท.	
8	โครงการ 1 ตำบล 1 หมู่บ้าน ประกันสังคมทั่วไป	สปจ.สท.	

4.3 ประเด็นการพัฒนาที่ 3

การพัฒนาการบริหารจัดการระบบข้อมูลข่าวสารด้านแรงงานให้มีความทันสมัย

เป้าหมาย	1. ประชาชนมีความพึงพอใจในการรับบริการด้านแรงงาน 2. ประชาชนวัยแรงงาน ผู้ถูกเลิกจ้าง ว่างงาน และขาดรายได้ในพื้นที่ประสบภัย ที่ได้รับความเดือดร้อนที่มาใช้บริการมีโอกาสในการประกอบอาชีพ
----------	---

ตัวชี้วัดและค่าเป้าหมาย :

ตัวชี้วัด	ค่าเป้าหมาย (คน)				
	2566	2567	2568	2569	2570
1. ร้อยละของประชาชนที่รับบริการด้านแรงงานมีความพึงพอใจ	80	80	80	80	80
2. จำนวนประชาชนวัยแรงงานที่ขอรับบริการด้านแรงงานในพื้นที่/ชุมชน โดยอาสาสมัครแรงงาน (คน)	3,010	3,010	3,010	3,010	3,010
3. จำนวนแรงงานได้รับทราบข้อมูลข่าวสาร (คน)	40,000	40,000	40,000	40,000	40,000
4. จำนวนผู้ได้รับบริการด้านแรงงานผ่านศูนย์บริการร่วมกระทรวงแรงงาน (คน)	4,371	4,371	4,371	4,371	4,371

แนวทาง :

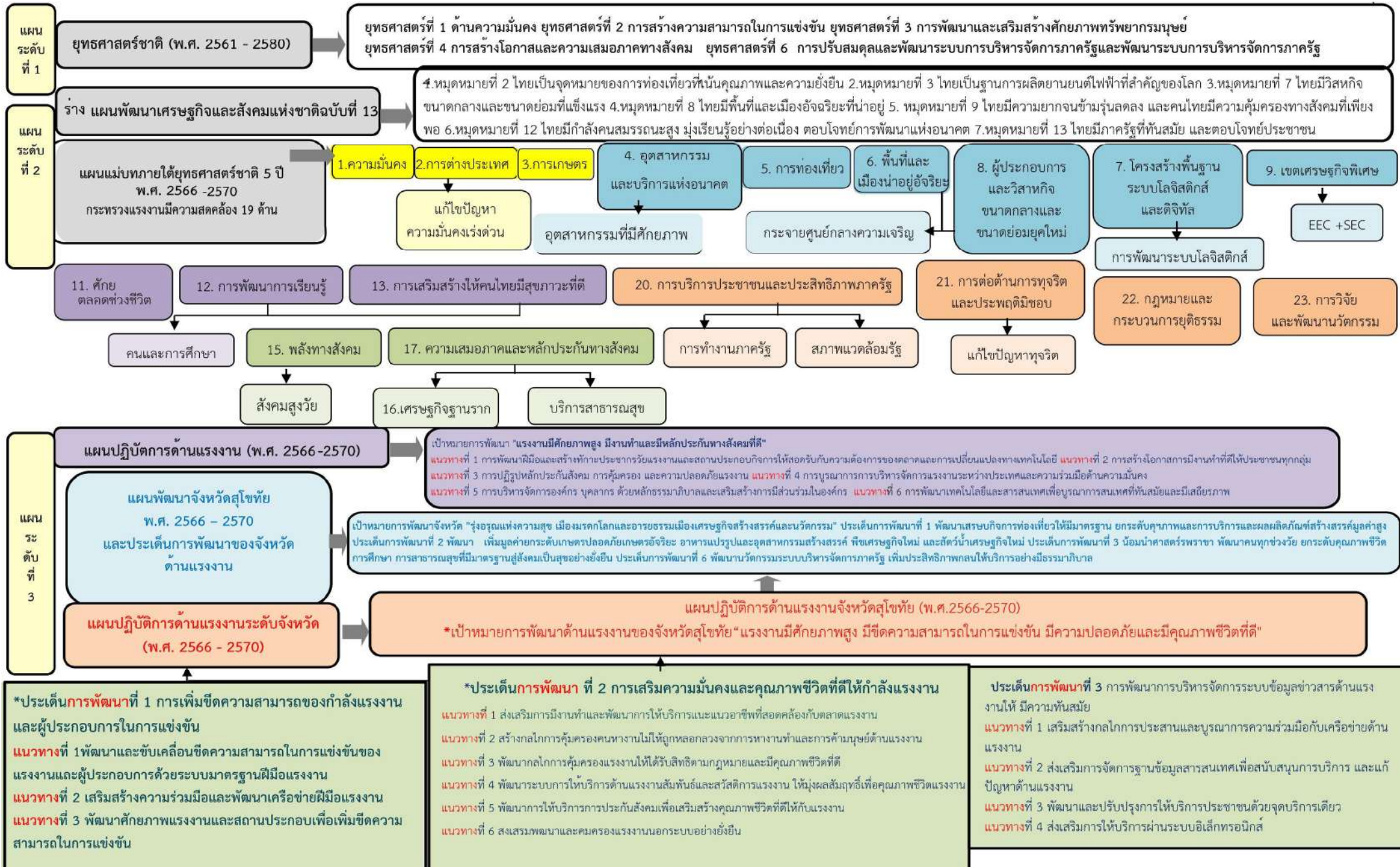
1. เสริมสร้างกลไกการประสานและบูรณาการความร่วมมือกับเครือข่ายด้านแรงงาน 2. ส่งเสริมการจัดการฐานข้อมูลสารสนเทศเพื่อสนับสนุนการบริการและแก้ปัญหาด้านแรงงาน 3. พัฒนาและปรับปรุงการให้บริการประชาชนด้วยจุดบริการเดียว 4. ส่งเสริมการให้บริการผ่านระบบอิเล็กทรอนิกส์

ลำดับ	โครงการ/กิจกรรม	หน่วยงานรับผิดชอบหลัก	หน่วยงานสนับสนุน
แนวทางที่ 1 เสริมสร้างกลไกการประสานและบูรณาการความร่วมมือกับเครือข่ายด้านแรงงาน			
1	โครงการประสานการให้บริการด้านแรงงานในพื้นที่/ชุมชน โดยอาสาสมัครแรงงาน	สรจ.สท.	
2	โครงการแก้ไขปัญหาความเดือดร้อนด้านอาชีพ	สรจ.สท.	
3	โครงการเครือข่ายความร่วมมือเพื่อส่งเสริมคุณภาพการจัดการอาชีวศึกษา	วิทยาลัยการอาชีพศรีสำโรง	

ลำดับ	โครงการ/กิจกรรม	หน่วยงาน รับผิดชอบหลัก	หน่วยงาน สนับสนุน
แนวทางที่ 2 ส่งเสริมการจัดการฐานข้อมูลสารสนเทศเพื่อสนับสนุนการบริการและแก้ปัญหาด้านแรงงาน			
1	โครงการจัดทำทวิเคราะห์การรายงานสถานการณ์และดัชนีชี้วัดภาวะแรงงานจังหวัด	สรจ.สท.	
2	โครงการสำรวจข้อมูลความต้องการแรงงานของสถานประกอบการ	สจจ.สท.	
3	โครงการเผยแพร่ข้อมูลข่าวสารตลาดแรงงาน	สจจ.สท.	
4	โครงการพัฒนาข้อมูลสารสนเทศสถานศึกษาให้เป็นปัจจุบัน	วิทยาลัยการอาชีพ ศรีสำโรง	
แนวทางที่ 3 พัฒนาและปรับปรุงการให้บริการประชาชนด้วยจุดบริการเดียว			
1	โครงการให้บริการประชาชนด้านแรงงานโดยศูนย์บริการร่วมกระทรวงแรงงาน	สรจ.สท.	
2	โครงการศูนย์ซ่อมสร้างเพื่อชุมชน Fix it Center	วิทยาลัยการอาชีพ ศรีสำโรง	
3	โครงการออกหน่วยเคลื่อนที่บริการเบ็ดเสร็จ (Service Delivery Unit)	สปจ.สท.	
แนวทางที่ 4 ส่งเสริมการให้บริการผ่านระบบอิเล็กทรอนิกส์			
1	โครงการให้บริการจัดหางานของศูนย์บริการจัดหางานเพื่อคนไทย (Smart Job Center)	สจจ.สท.	
2	โครงการอบรมเชิงปฏิบัติการแก่นายจ้างเพื่อจัดทำข้อมูลและจ่ายเงินสมทบกองทุนประกันสังคมผ่านสื่ออิเล็กทรอนิกส์ (e-Payment)	สปจ.สท.	
3	โครงการส่งเสริมสนับสนุนการปฏิบัติงานให้แก่เครือข่ายประกันสังคมตามมาตรา 40	สปจ.สท.	

<p>นิยามของกระทรวงแรงงาน</p> <p>แรงงาน หมายถึง กำลังแรงงาน (แรงงานในและนอกระบบ รวมทั้งแรงงานคนพิการ แรงงานสูงอายุและผู้ประกอบการ</p> <p>ศักยภาพ หมายถึง ความสามารถในการทำงานที่สอดคล้องกับความต้องการของตลาดแรงงานในระดับมาตรฐานสากล ซึ่งเป็นปัจจัยที่สนับสนุนขีดความสามารถในการแข่งขันของประเทศ</p> <p>คุณภาพชีวิตที่ดี หมายถึง แรงงานมีงานทำ มีความมั่นคง และมีสุขภาวะที่ดีในการทำงาน</p> <p>แรงงานในระบบ หมายถึง ผู้มีงานทำที่ได้รับความคุ้มครองหรือหลักประกันทางสังคมจากการทำงาน ได้แก่ 1) ข้าราชการ ลูกจ้างประจำของส่วนกลาง ราชการส่วนภูมิภาคและราชการส่วนท้องถิ่น 2) ลูกจ้างรัฐวิสาหกิจ 3) ครูใหญ่หรือครูโรงเรียนเอกชนตามกฎหมายว่าด้วยโรงเรียนเอกชน 4) ลูกจ้างของรัฐบาลต่างประเทศหรือองค์การระหว่างประเทศ 5) ลูกจ้างที่ได้รับความคุ้มครองตามกฎหมายแรงงาน 6) ผู้มีงานทำที่ประกันตนตามพระราชบัญญัติประกันสังคม มาตรา 33</p> <p>แรงงานนอกระบบ หมายถึง ผู้มีงานทำที่ไม่ได้รับการคุ้มครองหรือผู้มีงานทำที่ได้รับการคุ้มครองไม่ครบทั้งระบบหรือผู้มีงานทำที่ไม่มีหลักประกันทางสังคมจากการทำงานเช่นเดียวกับแรงงานในระบบ</p>
--

4.4แผนผังความเชื่อมโยงยุทธศาสตร์ชาติ แผน 13ฯ แผนแม่บทภายใต้ยุทธศาสตร์ชาติ ในประเด็นการพัฒนาเร่งด่วน และทิศทางการพัฒนาจังหวัดด้านแรงงานกับแผนปฏิบัติการด้านแรงงานจังหวัดฯ



ส่วนที่ 5 โครงการภายใต้แผนปฏิบัติการด้านแรงงาน (พ.ศ. 2566 – 2570)

แผนปฏิบัติการด้านแรงงานจังหวัดสุโขทัย (พ.ศ. 2566 – 2570) ฉบับนี้ สำนักงานแรงงานจังหวัดสุโขทัย ได้กำหนดแผนงาน/โครงการ ค่าเป้าหมาย และการประมาณการงบประมาณในระยะ 5 ปี เพื่อเป็นกรอบแนวทางในการจัดทำคำของบประมาณรายจ่ายประจำปี และให้ความสำคัญกับแผนงาน/โครงการ ภายใต้กลยุทธ์ในแต่ละประเด็นการพัฒนา ซึ่งได้กำหนดหน่วยงานรับผิดชอบไว้ มีรายละเอียดแผนงาน/โครงการ ภายใต้แผนปฏิบัติการด้านแรงงานจังหวัดสุโขทัย จำนวนรวมทั้งสิ้น 112 โครงการ โดยแบ่งเป็น

ประเด็นการพัฒนาที่ 1 การเพิ่มขีดความสามารถของกำลังแรงงานและผู้ประกอบการในการแข่งขัน

แนวทางที่ 1 พัฒนาและขับเคลื่อนขีดความสามารถในการแข่งขันของแรงงานและผู้ประกอบการด้วยระบบมาตรฐานฝีมือแรงงาน

แนวทางที่ 2 เสริมสร้างความร่วมมือและพัฒนาเครือข่ายฝีมือแรงงาน

แนวทางที่ 3 พัฒนาศักยภาพแรงงานและสถานประกอบการเพื่อเพิ่มขีดความสามารถในการแข่งขัน

ประเด็นการพัฒนาที่ 2 การเสริมสร้างความมั่นคงและมีคุณภาพชีวิตที่ดีให้กำลังแรงงาน

แนวทางที่ 1 ส่งเสริมการมีงานทำและพัฒนาการให้บริการแนะแนวอาชีพที่สอดคล้องกับตลาดแรงงาน

แนวทางที่ 2 สร้างกลไกคุ้มครองคนหางานไม่ให้ถูกหลอกลวงจากการหางานทำและการค้ามนุษย์ด้านแรงงาน

แนวทางที่ 3 พัฒนากลไกการคุ้มครองแรงงานให้ได้รับสิทธิตามกฎหมายและมีคุณภาพชีวิตที่ดี

แนวทางที่ 4 พัฒนาระบบการให้บริการจัดการด้านแรงงานสัมพันธ์และสวัสดิการแรงงานให้มุ่งผลสัมฤทธิ์เพื่อคุณภาพชีวิตแรงงาน

แนวทางที่ 5 พัฒนาการให้บริการการประกันสังคมเพื่อเสริมสร้างคุณภาพชีวิตที่ดีให้กับแรงงาน

แนวทางที่ 6 ส่งเสริมพัฒนาและคุ้มครองแรงงานนอกระบบอย่างยั่งยืน

ประเด็นการพัฒนาที่ 3 การพัฒนาการบริหารจัดการระบบข้อมูลข่าวสารด้านแรงงานให้มีความทันสมัย

แนวทางที่ 1 เสริมสร้างกลไกการประสานและบูรณาการความร่วมมือกับเครือข่ายด้านแรงงาน

แนวทางที่ 2 ส่งเสริมการจัดการฐานข้อมูลสารสนเทศเพื่อสนับสนุนการบริหารและแก้ปัญหาด้านแรงงาน

แนวทางที่ 3 พัฒนาและปรับปรุงการให้บริการประชาชนด้วยจุดบริการเดียว

แนวทางที่ 4 ส่งเสริมการให้บริการผ่านระบบอิเล็กทรอนิกส์

แผนงาน/โครงการ/กิจกรรม	ตัวชี้วัดระดับแผนงาน/ โครงการ/กิจกรรม	เป้าหมาย						งบประมาณ (ล้านบาท)						หน่วยงาน รับผิดชอบ/ หน่วยงาน สนับสนุน	ความสอดคล้องของโครงการสำคัญกับแผน แม่บทภายใต้ยุทธศาสตร์ชาติและ เป้าหมายของแผนย่อยภายใต้แผนแม่บทฯ			
		2566	2567	2568	2569	2570	รวม	2566	2567	2568	2569	2570	รวม		ยุทธศาสตร์ ชาติด้านที่	แผนแม่บทฯ ประเด็นที่	เป้าหมาย ของแผนย่อย	
6. โครงการพัฒนาศักยภาพผู้ประกอบการ และคุ้มครองผู้บริโภค															สง.สาธารณสุข จังหวัด	3	11	130301
- การควบคุมกำกับสถานพยาบาลเอกชน																		
1) ประชุมคณะอนุกรรมการฯ	6.1 สถานประกอบการได้รับ การรับรอง ร้อยละ 100	ร้อยละ 100	ร้อยละ 100	ร้อยละ 100	ร้อยละ 100	ร้อยละ 100	ร้อยละ 100	0.03695	0.03695	0.03695	0.03695	0.03695	0.18475					
2) ได้รับการตรวจก่อนอนุญาต (30 แห่ง)	6.2 สถานประกอบการ ผ่านเกณฑ์ ร้อยละ 100	ร้อยละ 100	ร้อยละ 100	ร้อยละ 100	ร้อยละ 100	ร้อยละ 100	ร้อยละ 100	0.012	0.012	0.012	0.012	0.012	0.06					
3) ตรวจมาตรฐานประจำปี	6.3 สถานประกอบการ ผ่านเกณฑ์ ร้อยละ 100	ร้อยละ 100	ร้อยละ 100	ร้อยละ 100	ร้อยละ 100	ร้อยละ 100	ร้อยละ 100	0.016	0.016	0.016	0.016	0.016	0.08					
- สถานประกอบการเพื่อสุขภาพ																		
1) ก่อนอนุญาต (40 แห่ง)	6.4 ได้รับการตรวจผ่านเกณฑ์ ร้อยละ 100	ร้อยละ 100	ร้อยละ 100	ร้อยละ 100	ร้อยละ 100	ร้อยละ 100	ร้อยละ 100	0.009	0.009	0.009	0.009	0.009	0.045					
2) ตรวจมาตรฐานประจำปี	6.5 ได้รับการตรวจผ่านเกณฑ์ ร้อยละ 100	ร้อยละ 100	ร้อยละ 100	ร้อยละ 100	ร้อยละ 100	ร้อยละ 100	ร้อยละ 100	0.012	0.012	0.012	0.012	0.012	0.06					
7. โครงการฝึกอบรมยกระดับและทดสอบ มาตรฐานฝีมือแรงงานระดับชั้น ปวช.3 และ ปวส.2	7. นักเรียน นักศึกษาระดับชั้น ปวช.3 และ ปวส.2 ทุกสาขา สอบผ่านเกณฑ์การฝึกอบรม ยกระดับและทดสอบมาตรฐาน ฝีมือแรงงานแห่งชาติระดับ 1	ปวช.3 ปวส.2	ปวช.3 ปวส.2	ปวช.3 ปวส.2	ปวช.3 ปวส.2	ปวช.3 ปวส.2	ปวช.3 ปวส.2	0.005	0.005	0.005	0.005	0.005	0.025	วิทยาลัยการ อาชีพศรีสำโรง	3	11	110401	
8. โครงการหารายได้ระหว่างเรียน	8. นักเรียน นักศึกษาที่ยากจน ขาดแคลนทุนทรัพย์มีรายได้ ระหว่างเรียนสามารถเป็นผู้ ประกอบการและนำความรู้และ ทักษะที่ได้ใช้ในการสร้างธุรกิจ ในอนาคต	25 คน	25 คน	25 คน	25 คน	25 คน	125 คน	0.012	0.012	0.012	0.012	0.012	0.06	"	3	11	110401	

แผนงาน/โครงการ/กิจกรรม	ตัวชี้วัดระดับแผนงาน/ โครงการ/กิจกรรม	เป้าหมาย						งบประมาณ (ล้านบาท)						หน่วยงาน รับผิดชอบ/ หน่วยงาน สนับสนุน	ความสอดคล้องของโครงการสำคัญกับแผน แม่บทภายใต้ยุทธศาสตร์ชาติและ เป้าหมายของแผนย่อยภายใต้แผนแม่บทฯ		
		2566	2567	2568	2569	2570	รวม	2566	2567	2568	2569	2570	รวม		ยุทธศาสตร์ ชาติด้านที่	แผนแม่บทฯ ประเด็นที่	เป้าหมาย ของแผนย่อย
6. โครงการเพิ่มประสิทธิภาพ/ผลิตภาพ	6.1 ประสิทธิภาพการผลิตของ	9/180*	9/180*	9/180*	9/180*	9/180*	45/900*	2.05*	2.05*	2.05*	2.05*	2.05*	10.25*	สง.พัฒนาฝีมือ แรงงาน	2	11	110401
ผู้ประกอบการ สถานประกอบการ	ปัจจัยด้านแรงงานของผู้	กลุ่ม/	กลุ่ม/	กลุ่ม/	กลุ่ม/	กลุ่ม/	กลุ่ม/										
SME กลุ่ม OTOP กลุ่มวิสาหกิจชุมชน หรือสหกรณ์	ประกอบการ สถานประกอบ	คน	คน	คน	คน	คน	คน										
	กิจการ SME กลุ่ม OTOP	ปรับตัว	ปรับตัว	ปรับตัว	ปรับตัว	ปรับตัว	ปรับตัว										
	กลุ่มวิสาหกิจชุมชนหรือสหกรณ์	เรียนรู้	เรียนรู้	เรียนรู้	เรียนรู้	เรียนรู้	เรียนรู้										
	เพิ่มขึ้นไม่น้อยกว่าร้อยละ 35	สิ่งใหม่	สิ่งใหม่	สิ่งใหม่	สิ่งใหม่	สิ่งใหม่	สิ่งใหม่										
	(โดยค่าประสิทธิภาพการผลิต	เพิ่มขึ้น	เพิ่มขึ้น	เพิ่มขึ้น	เพิ่มขึ้น	เพิ่มขึ้น	เพิ่มขึ้น										
	ของปัจจัยด้านแรงงานที่เพิ่มขึ้น	ร้อยละ	ร้อยละ	ร้อยละ	ร้อยละ	ร้อยละ	ร้อยละ										
	ภายหลังการฝึกของผู้ผ่านการ	35	35	35	35	35	35										
	ฝึกอบรมในด้านต่างๆ ได้แก่	ปรับ	ปรับ	ปรับ	ปรับ	ปรับ	ปรับ										
	การปฏิบัติงานอย่างถูกต้องตาม	เปลี่ยน	เปลี่ยน	เปลี่ยน	เปลี่ยน	เปลี่ยน	เปลี่ยน										
	ขั้นตอน ลดการสูญเสียในการ	ประยุกต์	ประยุกต์	ประยุกต์	ประยุกต์	ประยุกต์	ประยุกต์										
	ทำงาน เพิ่มประสิทธิภาพการ	ได้อย่าง	ได้อย่าง	ได้อย่าง	ได้อย่าง	ได้อย่าง	ได้อย่าง										
	ทำงาน ความผิดพลาดในการ	เหมาะสม	เหมาะสม	เหมาะสม	เหมาะสม	เหมาะสม	เหมาะสม										
	ทำงานลดลง ลดเวลาการผลิต	ไม่น้อย	ไม่น้อย	ไม่น้อย	ไม่น้อย	ไม่น้อย	ไม่น้อย										
	สินค้า/บริการ คุณภาพของงาน/	กว่า	กว่า	กว่า	กว่า	กว่า	กว่า										
	สินค้า ดีขึ้นกว่าเดิม	800 คน	800 คน	800 คน	800 คน	800 คน	800 คน										
	6.2 ร้อยละของรายได้ที่เพิ่มขึ้น																
	จากภาคอุตสาหกรรมเกษตร																
	ร้อยละ 5																

หมายเหตุ * หมายความว่าโครงการที่ขอรับการสนับสนุนจากงบพัฒนาจังหวัด

แผนงาน/โครงการ/กิจกรรม	ตัวชี้วัดระดับแผนงาน/ โครงการ/กิจกรรม	เป้าหมาย						งบประมาณ (ล้านบาท)						หน่วยงาน รับผิดชอบ/ หน่วยงาน สนับสนุน	ความสอดคล้องของโครงสร้างสำคัญกับแผน แม่บทภายใต้ยุทธศาสตร์ชาติและ เป้าหมายของแผนย่อยภายใต้แผนแม่บทฯ		
		2566	2567	2568	2569	2570	รวม	2566	2567	2568	2569	2570	รวม		ยุทธศาสตร์ ชาติด้านที่	แผนแม่บทฯ ประเด็นที่	เป้าหมาย ของแผนย่อย
7. โครงการพัฒนากำลังคนรองรับด้าน เทคโนโลยีและนวัตกรรม	7.1 ร้อยละของอัตราการว่าง งานที่ลดลง	อัตรา*	อัตรา*	อัตรา*	อัตรา*	อัตรา*	อัตรา*	7.998*	7.998*	7.998*	7.998*	7.998*	39.99*	สง.พัฒนาฝีมือ แรงงาน	2	11	110401
	7.2 ร้อยละที่เพิ่มขึ้นไม่น้อยกว่า 35 ของประสิทธิภาพการผลิต	งานลดลง	งานลดลง	งานลดลง	งานลดลง	งานลดลง	งานลดลง										
	ในปัจจุบันด้านแรงงาน (โดยค่า ประสิทธิภาพการผลิตของ	ร้อยละ	ร้อยละ	ร้อยละ	ร้อยละ	ร้อยละ	ร้อยละ										
	ปัจจัยด้านแรงงาน (โดยค่า ประสิทธิภาพการผลิตของ	0.8	0.5	0.3	0.1	0.1	0.1										
	ปัจจัยด้านแรงงานที่เพิ่มขึ้น	ภาพการ	ภาพการ	ภาพการ	ภาพการ	ภาพการ	ภาพการ										
	ภายหลังการฝึกของผู้ผ่านการ ฝึกอบรมในด้านต่างๆ ได้แก่	ผลิตใน	ผลิตใน	ผลิตใน	ผลิตใน	ผลิตใน	ผลิตใน										
	การปฏิบัติงานอย่างถูกต้อง	ด้าน	ด้าน	ด้าน	ด้าน	ด้าน	ด้าน										
	ตามขั้นตอน ลดการสูญเสียใน	แรงงาน	แรงงาน	แรงงาน	แรงงาน	แรงงาน	แรงงาน										
	การทำงาน เพิ่มประสิทธิภาพ	เพิ่มขึ้น	เพิ่มขึ้น	เพิ่มขึ้น	เพิ่มขึ้น	เพิ่มขึ้น	เพิ่มขึ้น										
	การทำงาน ความผิดพลาดใน	ไม่น้อย	ไม่น้อย	ไม่น้อย	ไม่น้อย	ไม่น้อย	ไม่น้อย										
การทำงานลดลง ลดเวลาการ	กว่า	กว่า	กว่า	กว่า	กว่า	กว่า											
ผลิตสินค้า/บริการ คุณภาพ ของงาน/สินค้า ดีขึ้นกว่าเดิม)	ร้อยละ	ร้อยละ	ร้อยละ	ร้อยละ	ร้อยละ	ร้อยละ											
		35	35	35	35	35											
8. โครงการเครือข่ายความร่วมมือเพื่อ ส่งเสริมคุณภาพการจัดการอาชีวศึกษา		8	8	8	8	8	40	0.006	0.006	0.006	0.006	0.006	0.03	วิทยาลัยการ อาชีพศรีสำโรง	2	11	110401
		แห่ง	แห่ง	แห่ง	แห่ง	แห่ง	แห่ง										

หมายเหตุ * หมายความว่าโครงการที่ขอรับการสนับสนุนจากงบประมาณจังหวัด

ประเด็นการพัฒนาที่ 1 การเพิ่มขีดความสามารถของกำลังแรงงานและผู้ประกอบการในการแข่งขัน
 แนวทางที่ 3 พัฒนาศักยภาพแรงงานและสถานประกอบการเพื่อเพิ่มขีดความสามารถในการแข่งขัน

แผนงาน/โครงการ/กิจกรรม	ตัวชี้วัดระดับแผนงาน/ โครงการ/กิจกรรม	เป้าหมาย						งบประมาณ (ล้านบาท)						หน่วยงาน รับผิดชอบ/ หน่วยงาน สนับสนุน	ความสอดคล้องของโครงสร้างสำคัญกับแผน แม่บทภายใต้ยุทธศาสตร์ชาติและ เป้าหมายของแผนย่อยภายใต้แผนแม่บท		
		2566	2567	2568	2569	2570	รวม	2566	2567	2568	2569	2570	รวม		ยุทธศาสตร์ ชาติด้านที่	แผนแม่บท ประเด็นที่	เป้าหมาย ของแผนย่อย
		1. โครงการพัฒนาปัจจัยพื้นฐานด้านการ ท่องเที่ยว	1. แรงงานได้รับการพัฒนา ศักยภาพด้านการท่องเที่ยว และบริการไม่ต่ำกว่าเป้าหมาย	60 คน	60 คน	60 คน	60 คน	60 คน	300 คน	0.1494	0.1494	0.1494	0.1494		0.1494	0.747	สง.พัฒนาฝีมือ แรงงาน
2. โครงการฝึกอบรมแรงงานกลุ่มเป้าหมาย เฉพาะเพื่อเพิ่มโอกาสในการประกอบอาชีพ	2. แรงงานกลุ่มเป้าหมายเฉพาะ ได้รับการฝึกอบรมเพื่อเพิ่ม โอกาสในการประกอบอาชีพ ไม่ต่ำกว่าเป้าหมาย	100 คน	100 คน	100 คน	100 คน	100 คน	500 คน	0.39034	0.39034	0.39034	0.39034	0.39034	0.9517	"	3	11	110401
3. โครงการฝึกอบรมแรงงานผู้สูงอายุเพื่อ เพิ่มโอกาสในการประกอบอาชีพ	3. แรงงานผู้สูงอายุได้รับการ ฝึกอบรมเพื่อเพิ่มโอกาสในการ ประกอบอาชีพไม่ต่ำกว่า เป้าหมาย	80 คน	80 คน	80 คน	80 คน	80 คน	400 คน	0.1848	0.1848	0.1848	0.1848	0.1848	0.924	"	3	11	110401
4. โครงการเสริมสมรรถนะแรงงานด้าน เทคโนโลยีรองรับการทำงานในศตวรรษ ที่ 21	4. จำนวนแรงงานได้รับการ พัฒนาฝีมือแรงงานไม่ต่ำกว่า เป้าหมาย	80 คน	80 คน	80 คน	80 คน	80 คน	400 คน	0.1856	0.1856	0.1856	0.1856	0.1856	0.928	"	3	11	110401
5. โครงการส่งเสริมตลาดสินค้าชุมชน จังหวัดสุโขทัย	5.1 ผู้ประกอบการที่เข้าร่วม งานได้รับความพึงพอใจไม่ น้อยกว่าร้อยละ 80 5.2 มูลค่าการขายสินค้า ไม่น้อยกว่า 3.5 ล้านบาท							2.577*	-	-	-	-	2.577*	สง.พาณิชย์ จังหวัด	2	11	110401
1) อบรม		60* ราย	-	-	-	-	60* ราย										
2) เข้าร่วมงานแสดงสินค้า		40* คูหา	-	-	-	-	40* คูหา										
3) แสดงสินค้าระหว่างประเทศ		6* คูหา	-	-	-	-	6* คูหา										

หมายเหตุ * หมายความว่าโครงการที่ขอรับการสนับสนุนจากบพัฒนาจังหวัด

ประเด็นการพัฒนาที่ 2 การเสริมสร้างความมั่นคงและมีคุณภาพชีวิตที่ดีให้กำลังแรงงาน
 แนวทางที่ 1 ส่งเสริมการมีงานทำและพัฒนาการให้บริการแนะแนวอาชีพที่สอดคล้องกับตลาดแรงงาน

แผนงาน/โครงการ/กิจกรรม	ตัวชี้วัดระดับแผนงาน/ โครงการ/กิจกรรม	เป้าหมาย						งบประมาณ (ล้านบาท)						หน่วยงาน รับผิดชอบ/ หน่วยงาน สนับสนุน	ความสอดคล้องของโครงสำคัญกับแผน แม่บทภายใต้ยุทธศาสตร์ชาติและ เป้าหมายของแผนย่อยภายใต้แผนแม่บทฯ		
		2566	2567	2568	2569	2570	รวม	2566	2567	2568	2569	2570	รวม		ยุทธศาสตร์ ชาติด้านที่	แผนแม่บทฯ ประเด็นที่	เป้าหมาย ของแผนย่อย
		1. แนะนำอาชีพก่อนเข้าสู่ตลาดแรงงาน															
1.1 กิจกรรมแนะแนวอาชีพให้นักเรียน นักศึกษา	1.1 นักเรียนตั้งแต่ระดับชั้น ประถมศึกษาขึ้นไป นักศึกษา ได้รับการแนะแนวอาชีพ	1,700 คน	1,700 คน	1,700 คน	1,700 คน	1,700 คน	8,500 คน	0.0136	0.0136	0.0136	0.0136	0.0136	0.068	สง.จัดหางาน จังหวัด	3	11	110401
1.2 กิจกรรมแนะแนวอาชีพและส่งเสริม อาชีพให้เด็กเยาวชนในสถานพินิจ ผู้ถูกคุม ประพฤติและผู้ต้องขัง	1.2 บริการแนะแนวอาชีพและ ส่งเสริมอาชีพ	100 คน	100 คน	100 คน	100 คน	100 คน	500 คน	0.0060	0.0060	0.0060	0.0060	0.0060	0.03	"	3	11	110401
1.3 กิจกรรมสร้างเครือข่ายการแนะแนว อาชีพ	1.3 จำนวนเครือข่ายการ แนะแนวอาชีพเข้ารับการ สัมมนา	40 คน	40 คน	40 คน	40 คน	40 คน	200 คน	0.0240	0.0240	0.0240	0.0240	0.0240	0.12	"	3	11	110401
2. แนะนำอาชีพเพื่อการมีงานทำ																	
2.1 กิจกรรมแนะแนวอาชีพให้ ผู้ประกันตนกรณีว่างงาน ประชาชนทั่วไป	2.1 ผู้ประกันตน ประชาชน ทั่วไป ได้รับการแนะแนว อาชีพและส่งเสริมอาชีพ	970 คน	970 คน	970 คน	970 คน	970 คน	4,850 คน	-	-	-	-	-	-	"	3	11	110401
2.2 กิจกรรมศูนย์ตรีเทปเพื่อการจ้างงาน แบบครบวงจร		150 คน	150 คน	150 คน	150 คน	150 คน	750 คน	0.0090	0.0090	0.0090	0.0090	0.0090	0.045	"	3	11	110401
3. แนะนำอาชีพผู้ไม่อยู่ในระบบการ จ้างงาน																	
3.1 กิจกรรมเพิ่มอาชีพ เพิ่มรายได้	3.1 จำนวนประชาชนที่ได้รับ บริการส่งเสริมอาชีพ	20 คน	20 คน	20 คน	20 คน	20 คน	100 คน	0.0333	0.0333	0.0333	0.0333	0.0333	0.1665	"	3	11	110401
3.2 กิจกรรมส่งเสริมการรับงานไป ทำที่บ้าน	3.2 จำนวนประชาชนที่ได้รับ บริการส่งเสริมอาชีพ	10 คน	10 คน	10 คน	10 คน	10 คน	50 คน	0.0100	0.0100	0.0100	0.0100	0.0100	0.05	"	3	11	110401

แผนงาน/โครงการ/กิจกรรม	ตัวชี้วัดระดับแผนงาน/ โครงการ/กิจกรรม	เป้าหมาย						งบประมาณ (ล้านบาท)						หน่วยงาน รับผิดชอบ/ หน่วยงาน สนับสนุน	ความสอดคล้องของโครงการสำคัญกับแผน แม่บทภายใต้ยุทธศาสตร์ชาติและ เป้าหมายของแผนย่อยภายใต้แผนแม่บทฯ		
		2566	2567	2568	2569	2570	รวม	2566	2567	2568	2569	2570	รวม		ยุทธศาสตร์ ชาติด้านที่	แผนแม่บทฯ ประเด็นที่	เป้าหมาย ของแผนย่อย
4. โครงการวันมหกรรมอาชีพ	4. จำนวนแรงงานที่ได้รับการ ส่งเสริมการมีงานทำ	-	-	1,500	-	-	1,500	-	-	0.5000	-	-	0.5000	สนง.จัดหางาน จังหวัด	3	11	110401
5. โครงการก้าวสู่งานที่ดี คนมีคุณภาพ (Smart Jobs Smart Workers)	5. จำนวนประชาชนได้รับ บริการส่งเสริมการมีงานทำ	900	900	900	900	900	4,500	0.0056	0.0056	0.0056	0.0056	0.0056	0.028	"	3	11	110401
6. โครงการยกระดับการให้บริการจัดหางาน ในประเทศ	6. จำนวนประชาชนได้รับ บริการส่งเสริมการมีงานทำ													"	3	11	110401
6.1 โครงการจัดหางานเชิงรุกเพื่อการมี งานทำอย่างยั่งยืน		560	560	560	560	560	2,800	0.3600	0.3600	0.3600	0.3600	0.3600	1.8				
6.2 โครงการนัดพบแรงงานย่อย		100	100	100	100	100	500	0.0070	0.0070	0.0070	0.0070	0.0070	0.035				
6.3 โครงการเพิ่มศักยภาพการบริการ จัดหางานในประเทศ		1,600	1,600	1,600	1,600	1,600	8,000	-	-	-	-	-	-				
6.4 โครงการให้บริการจัดหางานแก่กลุ่ม คนพิเศษ		87	87	87	87	87	435	0.1789	0.1789	0.1789	0.1789	0.1789	0.8945				
1) กิจกรรมจัดหางานพิเศษสำหรับผู้ พิการ		13	13	13	13	13	65	0.0036	0.0036	0.0036	0.0036	0.0036	0.018				
2) กิจกรรมประชารัฐรวมพลัง ยุวแรงงาน		60	60	60	60	60	300	0.0055	0.0055	0.0055	0.0055	0.0055	0.0275				
3) กิจกรรมจัดหางานให้คนพิการ มีงานทำ		13	13	13	13	13	65	0.0048	0.0048	0.0048	0.0048	0.0048	0.024				
4) กิจกรรมส่งเสริมคนพิการทำงาน ในหน่วยงานภาครัฐ		1	1	1	1	1	5	0.1650	0.1650	0.1650	0.1650	0.1650	0.825				
6.5 โครงการ 3 ม (มีงาน มีเงิน มีวุฒิการ ศึกษาเพิ่ม)		40	40	40	40	40	200	0.0168	0.0168	0.0168	0.0168	0.0168	0.084				
7. โครงการศูนย์ประสานบริการการไป ทำงานต่างประเทศในส่วนภูมิภาค	7. จำนวนประชาชนได้รับ บริการส่งเสริมการมีงานทำ	1/490	1/490	1/490	1/490	1/490	5/2,450	0.1800	0.1800	0.1800	0.1800	0.1800	0.9	"	3	11	110401

แผนงาน/โครงการ/กิจกรรม	ตัวชี้วัดระดับแผนงาน/ โครงการ/กิจกรรม	เป้าหมาย						งบประมาณ (ล้านบาท)						หน่วยงาน รับผิดชอบ/ หน่วยงาน สนับสนุน	ความสอดคล้องของโครงการสำคัญกับแผน แม่บทภายใต้ยุทธศาสตร์ชาติและ เป้าหมายของแผนย่อยภายใต้แผนแม่บทฯ			
		2566	2567	2568	2569	2570	รวม	2566	2567	2568	2569	2570	รวม		ยุทธศาสตร์ ชาติด้านที่	แผนแม่บทฯ ประเด็นที่	เป้าหมาย ของแผนย่อย	
8. โครงการส่งเสริมการประกอบอาชีพ ให้ผู้สูงอายุ	8. ผู้สูงอายุได้รับการบริการเพื่อ ส่งเสริมการมีงานทำ														สนง.จัดหางาน จังหวัด	3	11	110501
8.1 กิจกรรมส่งเสริมการประกอบอาชีพ อิสระให้ผู้สูงอายุ		10	10	10	10	10	50	0.0160	0.0160	0.0160	0.0160	0.0160	0.08					
8.2 กิจกรรมพัฒนาศักยภาพผู้สูงอายุ สู่การเป็นวิทยากรถ่ายทอดภูมิปัญญา		10	10	10	10	10	50	0.0275	0.0275	0.0275	0.0275	0.0275	0.1375					
9. โครงการส่งเสริมการจ้างงานผู้สูงอายุ ในอาชีพที่เหมาะสมกับวัยและ ประสบการณ์	9. ผู้สูงอายุได้รับการบริการเพื่อ ส่งเสริมการมีงานทำ	110	110	110	110	110	550	0.0116	0.0116	0.0116	0.0116	0.0116	0.058	"	3	11	110501	
10. โครงการสร้างทางเลือกการทำงาน ให้กับผู้สูงอายุจังหวัดสุโขทัย	10. จำนวนแรงงานนอกระบบ (ผู้สูงอายุได้รับการพัฒนา อาชีพ)	450*	450*	450*	450*	450*	2,250*	0.6120*	0.6120*	0.6120*	0.6120*	0.6120*	3.06	สนง.แรงงาน จังหวัด	3	11	110501	
11. โครงการศูนย์ฝึกอาชีพชุมชน	11.1 ร้อยละของประชาชนที่ เข้าร่วมกิจกรรมการเรียนรู้/ กิจกรรมการศึกษาต่อเนื่องที่ สอดคล้องกับสภาพปัญหาและ ความต้องการเพิ่มขึ้นเมื่อเทียบกับ เป้าหมายที่ได้รับจาก สนง.กศน.	4,515	4,515	4,515	4,515	4,515	22,575	3.64	3.64	3.64	3.64	3.64	18.2	สนง.กศน. จังหวัด	3	11	110401	
	11.2 จำนวนหลักสูตรหรือสื่อ ออนไลน์ที่ให้บริการประชาชน ทั้งการศึกษานอกระบบระดับ การศึกษาขั้นพื้นฐาน การศึกษา ต่อเนื่องและการศึกษาตาม อัธยาศัยเพิ่มขึ้นเมื่อเทียบกับ ปีที่ผ่านมา																	

หมายเหตุ * หมายความว่าโครงการที่ขอรับการสนับสนุนจากงบพัฒนาจังหวัด

ประเด็นการพัฒนาที่ 2 การเสริมสร้างความมั่นคงและมีคุณภาพชีวิตที่ดีให้กำลังแรงงาน

แนวทางที่ 2 สร้างกลไกคุ้มครองคนหางานไม่ให้ถูกหลอกลวงจากการหางานทำและการค้ามนุษย์ด้านแรงงาน

แผนงาน/โครงการ/กิจกรรม	ตัวชี้วัดระดับแผนงาน/ โครงการ/กิจกรรม	เป้าหมาย						งบประมาณ (ล้านบาท)						หน่วยงาน รับผิดชอบ/ หน่วยงาน สนับสนุน	ความสอดคล้องของโครงการสำคัญกับแผน แม่บทภายใต้ยุทธศาสตร์ชาติและ เป้าหมายของแผนย่อยภายใต้แผนแม่บทฯ			
		2566	2567	2568	2569	2570	รวม	2566	2567	2568	2569	2570	รวม		ยุทธศาสตร์ ชาติด้านที่	แผนแม่บทฯ ประเด็นที่	เป้าหมาย ของแผนย่อย	
1. โครงการขับเคลื่อนกลไกเชิงนโยบาย ในการป้องกันและแก้ไขปัญหาการค้า มนุษย์ด้านแรงงานไปสู่การปฏิบัติ	1. มีแผนปฏิบัติการด้านการ ป้องกันและแก้ไขปัญหาการค้า มนุษย์ด้านแรงงานจังหวัด	1	1	1	1	1	5	0.03	0.03	0.03	0.03	0.03	0.15	สง.แรงงาน	1	1	010201	
	สุโขทัย													จังหวัด				
2. โครงการตรวจสอบการทำงานของ ต่างดาวและสถานประกอบการ	2.1 แรงงานต่างดาวได้รับการ ตรวจสอบ	140/30	140/30	140/30	140/30	140/30	700/150	0.0054	0.0054	0.0054	0.0054	0.0054	0.027	สง.จัดหางาน	1	1	010201	
	2.2 สถานประกอบการได้รับ การตรวจสอบ	คน/แห่ง	คน/แห่ง	คน/แห่ง	คน/แห่ง	คน/แห่ง	คน/แห่ง							จังหวัด				
3. โครงการคุ้มครองป้องกันการค้า และลักลอบไปทำงานต่างประเทศ	3. คนหางานได้รับความ คุ้มครอง	8,850	8,850	8,850	8,850	8,850	44,250	0.0578	0.0578	0.0578	0.0578	0.0578	0.289	"	1	1	010201	
3.1 กิจกรรมเผยแพร่ความรู้เพื่อป้องกัน การค้าหลอกลวงและลักลอบไปทำงาน ต่างประเทศ	3.1 กิจกรรมเผยแพร่ความรู้เพื่อป้องกัน การค้าหลอกลวงและลักลอบไปทำงาน ต่างประเทศ	คน	คน	คน	คน	คน	คน	8,500	8,500	8,500	8,500	8,500	42,500	0.0322	0.0322	0.0322	0.0322	0.161
3.2 กิจกรรมคุ้มครองคนหางานและ เครือข่ายชุมชนร่วมรณรงค์ป้องกันการ หลอกลวงและลักลอบไปทำงานต่าง ประเทศ	3.2 กิจกรรมคุ้มครองคนหางานและ เครือข่ายชุมชนร่วมรณรงค์ป้องกันการ หลอกลวงและลักลอบไปทำงานต่าง ประเทศ	350	350	350	350	350	1,750	0.0256	0.0256	0.0256	0.0256	0.0256	0.128					
4. โครงการป้องกันและแก้ไขปัญหา การค้ามนุษย์ด้านแรงงานและการใช้แรงงาน เด็กในรูปแบบที่เลวร้าย	4.1 จำนวนแรงงานที่เป็นกลุ่ม เสี่ยงได้รับการส่งเสริมพัฒนา และกำกับดูแลให้ได้รับการ													สง.สวัสดิการ และคุ้มครอง แรงงานจังหวัด	1	1	010201	
4.1 ตรวจสอบสถานประกอบกิจการที่เสี่ยง ต่อการใช้แรงงานเด็ก แรงงานบังคับ แรงงานขัดหนี้และการค้ามนุษย์ด้านแรงงาน	4.1 ตรวจสอบตามกฎหมาย 4.2 จำนวนสถานประกอบกิจ การที่ได้รับการส่งเสริมความรู้ ด้านแนวปฏิบัติการใช้แรงงาน ที่ดี (GLP)	8/120	8/120	8/120	8/120	8/120	40/600	0.017	0.017	0.017	0.017	0.017	0.085					

ประเด็นการพัฒนาที่ 2 การเสริมสร้างความมั่นคงและมีคุณภาพชีวิตที่ดีให้กำลังแรงงาน
แนวทางที่ 3 พัฒนากลไกการคุ้มครองแรงงานให้ได้รับสิทธิตามกฎหมายและมีคุณภาพชีวิตที่ดี

แผนงาน/โครงการ/กิจกรรม	ตัวชี้วัดระดับแผนงาน/ โครงการ/กิจกรรม	เป้าหมาย						งบประมาณ (ล้านบาท)						หน่วยงาน รับผิดชอบ/ หน่วยงาน สนับสนุน	ความสอดคล้องของโครงสร้างสำคัญกับแผน แม่บทภายใต้ยุทธศาสตร์ชาติและ เป้าหมายของแผนย่อยภายใต้แผนแม่บทฯ			
		2566	2567	2568	2569	2570	รวม	2566	2567	2568	2569	2570	รวม		ยุทธศาสตร์ ชาติด้านที่	แผนแม่บทฯ ประเด็นที่	เป้าหมาย ของแผนย่อย	
1. ส่งเสริมและสนับสนุนให้นายจ้างมี ศักยภาพในการบริหารจัดการด้านแรงงาน	1. จำนวนสถานประกอบ กิจการที่ได้รับการส่งเสริม														สนง.สวัสดิการ และคุ้มครอง แรงงานจังหวัด	3	11	220101
1.1 กิจกรรมส่งเสริมความรู้มาตรฐาน แรงงานไทยและความรับผิดชอบต่อสังคม ด้านแรงงาน	ความรู้มาตรฐานแรงงานไทย	42	42	42	42	42	210	0.01	0.01	0.01	0.01	0.01	0.05					
1.2 ดำเนินการให้สถานประกอบกิจการ จัดทำมาตรฐานแรงงานไทย		แห่ง	แห่ง	แห่ง	แห่ง	แห่ง	แห่ง											
1.3 ส่งเสริมสถานประกอบกิจการให้ เข้าสู่ระบบมาตรฐานแรงงานไทย		3	3	3	3	3	15	0.015	0.015	0.015	0.015	0.015	0.075					
2. กำกับดูแลให้นายจ้างปฏิบัติตาม กฎหมาย	2.1 จำนวนแรงงานที่ได้รับการ คุ้มครองตามกฎหมายแรงงาน													สนง.สวัสดิการ และคุ้มครอง แรงงานจังหวัด	3	11	220101	
2.1 โครงการดำเนินงานให้สถานประกอบ กิจการปฏิบัติตามกฎหมายแรงงานและ แรงงานได้รับสิทธิประโยชน์ตามกฎหมาย	2.2 ร้อยละของสถานประกอบ กิจการปฏิบัติตามกฎหมาย	70/1,700	70/1,700	70/1,700	70/1,700	70/1,700	350/ 8,500	0.005	0.005	0.005	0.005	0.005	0.025					
2.2 ตรวจสอบแรงงานนอกระบบ		200	200	200	200	200	1,000	0.02	0.02	0.02	0.02	0.02	0.1					
2.3 สร้างการรับรู้ให้แก่แรงงานนอกระบบ และผู้ที่เกี่ยวข้อง		100	100	100	100	100	500	0.007	0.007	0.007	0.007	0.007	0.035					
2.4 ตรวจสอบและกำกับสถานประกอบ กิจการ/หน่วยงานรัฐวิสาหกิจให้ปฏิบัติตาม มาตรฐานกฎหมายความปลอดภัย อาชีว อนามัยและสภาพแวดล้อมในการทำงาน		120/ 2,270	120/ 2,270	120/ 2,270	120/ 2,270	120/ 2,270	600/ 11,350	0.007	0.007	0.007	0.007	0.007	0.035					

แผนงาน/โครงการ/กิจกรรม	ตัวชี้วัดระดับแผนงาน/ โครงการ/กิจกรรม	เป้าหมาย						งบประมาณ (ล้านบาท)						หน่วยงาน รับผิดชอบ/ หน่วยงาน สนับสนุน	ความสอดคล้องของโครงสร้างกับแผน แม่บทภายใต้ยุทธศาสตร์ชาติและ เป้าหมายของแผนย่อยภายใต้แผนแม่บทฯ		
		2566	2567	2568	2569	2570	รวม	2566	2567	2568	2569	2570	รวม		ยุทธศาสตร์ ชาติด้านที่	แผนแม่บทฯ ประเด็นที่	เป้าหมาย ของแผนย่อย
2.5 รับและพิจารณาวินิจฉัยคำร้อง (ตามมาตรา 123)		80 คน	80 คน	80 คน	80 คน	80 คน	400 คน	0.005	0.005	0.005	0.005	0.005	0.025				
2.6 ให้คำปรึกษา ชี้แจง แนะนำ ตอบ ปัญหาเกี่ยวกับสิทธิตามกฎหมายคุ้มครอง แรงงาน		800 คน	800 คน	800 คน	800 คน	800 คน	4,000 คน	0.008	0.008	0.008	0.008	0.008	0.04				
2.7 การดำเนินการให้สถานประกอบ กิจการที่มีลูกจ้างรวมกันตั้งแต่ 10 คนขึ้นไป รายงานสภาพการจ้างและสภาพการทำงาน		334 แห่ง	334 แห่ง	334 แห่ง	334 แห่ง	334 แห่ง	1,670 แห่ง	0.005	0.005	0.005	0.005	0.005	0.025				
2.8 โครงการเฝ้าระวังและติดตาม สถานประกอบกิจการที่หยุดกิจการ ชั่วคราวและมีแนวโน้มที่จะเลิกจ้าง		30 แห่ง	30 แห่ง	30 แห่ง	30 แห่ง	30 แห่ง	150 แห่ง	0.002	0.002	0.002	0.002	0.002	0.01				
2.9 ประชุมคณะอนุกรรมการความ ปลอดภัยอาชีวอนามัยและสภาพแวดล้อม ในการทำงานระดับจังหวัด		1/15 ครั้ง/คน	1/15 ครั้ง/คน	1/15 ครั้ง/คน	1/15 ครั้ง/คน	1/15 ครั้ง/คน	5/75 ครั้ง/คน	0.016	0.016	0.016	0.016	0.016	0.08				
3. โครงการความปลอดภัยและอาชีว อนามัย (Safety Thailand)	3.1 จำนวนแรงงานที่ได้รับการ สร้างการรับรู้มาตรการเชิง													สง.สวัสดิการ และคุ้มครอง	3	11	220101
3.1 โครงการเร่งรัดพัฒนาการบริหารและ การจัดการด้านความปลอดภัยเชิงรุกใน สถานประกอบกิจการกลุ่มเสี่ยง	ป้องกันด้านความปลอดภัย อาชีวอนามัยและสภาพ สิ่งแวดล้อมในการทำงาน	996 คน	996 คน	996 คน	996 คน	996 คน	4,980 คน	0.02	0.02	0.02	0.02	0.02	0.1	แรงงานจังหวัด			
3.2 โครงการปลูกฝังวัฒนธรรมความ ปลอดภัยให้กับขบวนการก่อนเข้าสู่ตลาด แรงงานเพื่อขับเคลื่อนความปลอดภัยและ อาชีวอนามัยของประเทศไทย (Safety Thailand)	3.2 อัตราการประสบอันตราย ลดลง	25 แห่ง	25 แห่ง	25 แห่ง	25 แห่ง	25 แห่ง	125 แห่ง	0.008	0.008	0.008	0.008	0.008	0.04				

ประเด็นการพัฒนาที่ 2 การเสริมสร้างความมั่นคงและมีคุณภาพชีวิตที่ดีให้กำลังแรงงาน

แนวทางที่ 4 พัฒนาระบบการให้บริการจัดการด้านแรงงานสัมพันธ์และสวัสดิการแรงงานให้มุ่งผลสัมฤทธิ์เพื่อคุณภาพชีวิตแรงงาน

แผนงาน/โครงการ/กิจกรรม	ตัวชี้วัดระดับแผนงาน/ โครงการ/กิจกรรม	เป้าหมาย						งบประมาณ (ล้านบาท)						หน่วยงาน รับผิดชอบ/ หน่วยงาน สนับสนุน	ความสอดคล้องของโครงสร้างกับแผน แม่บทภายใต้ยุทธศาสตร์ชาติและ เป้าหมายของแผนย่อยภายใต้แผนแม่บทฯ			
		2566	2567	2568	2569	2570	รวม	2566	2567	2568	2569	2570	รวม		ยุทธศาสตร์ ชาติด้านที่	แผนแม่บทฯ ประเด็นที่	เป้าหมาย ของแผนย่อย	
กิจกรรม กำกับดูแลให้นายจ้างปฏิบัติ ถูกต้องตามกฎหมาย															สนง.สวัสดิการ และคุ้มครอง แรงงานจังหวัด	3	11	220101
1. รณรงค์ส่งเสริมให้สถานประกอบการ และรัฐวิสาหกิจมีการบริหารแรงงาน สัมพันธ์ด้วยระบบทวิภาคี	1. จำนวนสถานประกอบ กิจการและรัฐวิสาหกิจมีการ บริหารแรงงานสัมพันธ์ด้วย	72/2,900	72/2,900	72/2,900	72/2,900	72/2,900	360/	0.006	0.006	0.006	0.006	0.006	0.03					
2. เชิญชวนสถานประกอบการให้เข้า ร่วมโครงการส่งเสริมสถานประกอบการ ให้มีระบบบริหารจัดการแรงงานสัมพันธ์ ที่ดี	ระบบทวิภาคี 2. จำนวนสถานประกอบ กิจการเข้าร่วมโครงการ ส่งเสริมสถานประกอบการ	7	7	7	7	7	35	0.003	0.003	0.003	0.003	0.003	0.015					
3. พัฒนาสถานประกอบการให้มีระบบ บริหารจัดการแรงงานสัมพันธ์ที่ดี	ให้มีระบบบริหารจัดการ แรงงานสัมพันธ์ที่ดี	4	4	4	4	4	20	-	-	-	-	-	-					
4. โครงการบริหารจัดการและการดำเนิน งานศูนย์ปฏิบัติการแรงงานสัมพันธ์และ ศูนย์ปฏิบัติการแรงงานสัมพันธ์	3. จำนวนสถานประกอบ กิจการมีระบบบริหารจัดการ แรงงานสัมพันธ์ที่ดี	4	4	4	4	4	20	0.003	0.003	0.003	0.003	0.003	0.015					
5. จัดการเลือกตั้งและสรรหาผู้แทนฝ่าย นายจ้าง ฝ่ายลูกจ้างเพื่อดำรงตำแหน่ง คณะกรรมการไตรภาคี		1	1	1	1	1	5	0.008	0.008	0.008	0.008	0.008	0.04					
6. จัดงานวันแรงงานแห่งชาติ		1	1	1	1	1	5	0.02	0.02	0.02	0.02	0.02	0.1					
7. ส่งเสริมสวัสดิการเพื่อแรงงานครอบครัว และสัมคม		60/	60/	60/	60/	60/	300/	0.007	0.007	0.007	0.007	0.007	0.035					
8. กำกับ ดูแลให้มีการจัดตั้งคณะกรรมการ สวัสดิการในสถานประกอบการ		2	2	2	2	2	10	0.0003	0.0003	0.0003	0.0003	0.0003	0.0015					

ประเด็นการพัฒนาที่ 2 การเสริมสร้างความมั่นคงและมีคุณภาพชีวิตที่ดีให้กับกำลังแรงงาน
แนวทางที่ 6 ส่งเสริมพัฒนาและคุ้มครองแรงงานนอกระบบอย่างยั่งยืน

แผนงาน/โครงการ/กิจกรรม	ตัวชี้วัดระดับแผนงาน/ โครงการ/กิจกรรม	เป้าหมาย						งบประมาณ (ล้านบาท)						หน่วยงาน รับผิดชอบ/ หน่วยงาน สนับสนุน	ความสอดคล้องของโครงการสำคัญกับแผน แม่บทภายใต้ยุทธศาสตร์ชาติและ เป้าหมายของแผนย่อยภายใต้แผนแม่บท ยุทธศาสตร์ ชาติด้านที่		
		2566	2567	2568	2569	2570	รวม	2566	2567	2568	2569	2570	รวม		แผนแม่บทฯ ประเด็นที่	เป้าหมาย ของแผนย่อย	
1. โครงการส่งเสริมอาชีพเสริมเพื่อเพิ่ม รายได้ให้กับแรงงานนอกระบบ	1. แร้งงานนอกระบบได้รับการ ส่งเสริมอาชีพ	200*	200*	200*	200*	200*	1000*	0.68*	0.68*	0.68*	0.68*	0.68*	3.40*	สนง.แรงงาน จังหวัด	3	11	110401
2. โครงการพัฒนาระบบการบริหารจัดการ เพื่อยกระดับชีวิตแรงงานนอกระบบ	2. จำนวนแรงงานนอกระบบ เครือข่ายแรงงานนอกระบบ													สนง.สวัสดิการ และคุ้มครอง แรงงานจังหวัด	3	11	220101
2.1 สร้างความเข้มแข็งชมรมแรงงาน นอกระบบ	และผู้ที่เกี่ยวข้องที่ได้รับการ คุ้มครองและส่งเสริมความรู้ เพื่อยกระดับคุณภาพชีวิต	20	20	20	20	20	100	0.016	0.016	0.016	0.016	0.016	0.08				
2.2 ส่งเสริมความปลอดภัยให้แก่ เครือข่ายแรงงานนอกระบบ		30	30	30	30	30	150	0.016	0.016	0.016	0.016	0.016	0.08				
2.3 คัดเลือกบุคคลและเครือข่ายแรงงาน นอกระบบดีเด่น		1	1	1	1	1	5	0.005	0.005	0.005	0.005	0.005	0.025				
2.4 สํารวจข้อมูลแรงงานนอกระบบ		2	2	2	2	2	10	0.025	0.025	0.025	0.025	0.025	0.125				
3. โครงการส่งเสริมความปลอดภัยในการ ทำงานเพื่อเพิ่มผลผลิตให้แก่แรงงาน นอกระบบ	3.1 แร้งงานนอกระบบได้รับ การส่งเสริมความปลอดภัยใน การทำงานและนำกลับไปใช้ใน ชีวิตประจำวันได้ไม่น้อยกว่า ร้อยละ 50	200*	200*	200*	200*	200*	1000*	0.7088*	0.7088*	0.7088*	0.7088*	0.7088*	3.544*	สนง.สวัสดิการ และคุ้มครอง แรงงานจังหวัด	3	11	220101
	3.2 แร้งงานนอกระบบได้รับ การส่งเสริมสามารถเพิ่ม ผลผลิตได้ไม่น้อยกว่าร้อยละ 50																
4. โครงการพัฒนาศักยภาพแกนนำ เครือข่ายประกันสังคม	4. จำนวนผู้เข้าร่วมประชุม	100	100	100	100	100	500	0.046	0.046	0.046	0.046	0.046	0.23	สนง.ประกัน สังคมจังหวัด	4	17	170101
5. โครงการ 1 ตำบล 1 หมู่บ้าน ประกัน สังคมทั่วไทย	5. จำนวนผู้รับการอบรม	200	200	200	200	200	1,000	0.010	0.010	0.010	0.010	0.010	0.05	"	4	17	170101

หมายเหตุ * หมายความว่าโครงการที่ขอรับการสนับสนุนจากงบพัฒนาจังหวัด

ภาคผนวก ก
ข้อมูลสภาพทั่วไปของจังหวัดสุโขทัย
และข้อมูลด้านแรงงานแรงงานของจังหวัด

1) ข้อมูลทั่วไปจังหวัดสุโขทัย

ที่ตั้ง จังหวัดสุโขทัยตั้งอยู่ภาคเหนือตอนล่างของประเทศไทย ห่างจากกรุงเทพมหานคร ตามระยะทางหลวงแผ่นดินประมาณ 440 กิโลเมตร มีเนื้อที่ประมาณ 6,596,092 ตารางกิโลเมตรหรือประมาณ 4,122,557 ไร่

อาณาเขต จังหวัดสุโขทัยมีอาณาเขตติดต่อกับจังหวัดใกล้เคียง ดังนี้ ทิศเหนือ เขตอำเภอศรีสัชชนาลัย ติดต่อกับอำเภอวังชิ้น อำเภอสูงเม่น จังหวัดแพร่และอำเภอลับแล จังหวัดอุตรดิตถ์ ทิศใต้ เขตอำเภอคีรีมาศและอำเภอกงไกรลาศ ติดต่อกับอำเภอพรานกระต่าย จังหวัดกำแพงเพชรและอำเภอบางระกำ จังหวัดพิษณุโลก ทิศตะวันออก เขตอำเภอกงไกรลาศ อำเภอศรีสำโรงและอำเภอสวรรคโลกติดต่อกับอำเภอพรหมพิราม อำเภอเมืองพิษณุโลก จังหวัดพิษณุโลกและอำเภอพิชัย จังหวัดอุตรดิตถ์ ทิศตะวันตก เขตอำเภอบ้านด่านลานหอยและอำเภอทุ่งเสลี่ยม ติดต่อกับ อำเภอเมืองตาก จังหวัดตาก อำเภอบ้านตากและอำเภอเถิน จังหวัดลำปาง

ลักษณะภูมิประเทศ จังหวัดสุโขทัย มีพื้นที่ส่วนใหญ่เป็นที่ราบลุ่มโดยตอนเหนือเป็นที่ราบสูง มีภูเขาเป็นพืดยาวมาทางทิศตะวันตก พื้นที่ตอนกลางเป็นที่ราบและตอนใต้เป็นที่ราบสูงมีแม่น้ำไหลผ่านจากเหนือลงใต้

ลักษณะภูมิอากาศ สภาพภูมิอากาศโดยทั่วไปมีลักษณะเปลี่ยนแปลงไปตามอิทธิพลของมรสุมตะวันตกเฉียงใต้และมรสุมตะวันออกเฉียงเหนือ แบ่งออกได้ 3 ฤดู คือ ฤดูร้อน ฤดูฝน และฤดูหนาว อุณหภูมิโดยเฉลี่ยตลอดทั้งปีประมาณ 27.6 องศาเซลเซียส อุณหภูมิสูงสุดเฉลี่ย 33.0 องศาเซลเซียส และอุณหภูมิต่ำสุดเฉลี่ย 22.2 องศาเซลเซียส

จำนวนประชากร จากข้อมูลสำนักงานสถิติแห่งชาติ ไตรมาส 4 ปี 2564 จังหวัดสุโขทัย มีประชากรรวมทั้งสิ้น 605,885 คน ผู้มีอายุต่ำกว่า 15 ปี 94,423 คน ผู้มีอายุ 15 ปีขึ้นไป 511,462 คน ผู้อยู่ในกำลังแรงงาน 346,571 คน แยกเป็นผู้มีงานทำ 337,984 คน ผู้ว่างงาน 8,247 คน ผู้รอฤดูกาล 340 คน ผู้ไม่อยู่ในกำลังแรงงาน 164,891 คน แยกเป็นผู้ทำงานบ้าน 36,410 คน เรียนหนังสือ 33,242 คน เด็ก ขรา ป่วย พิการจนไม่สามารถทำงานได้ 86,436 คน อื่น ๆ (ผู้ดูแลผู้สูงอายุ ผู้ไม่สามารถทำงานได้) 8,803 คน

ทรัพยากรธรรมชาติ จังหวัดสุโขทัยเป็นจังหวัดหนึ่งที่อุดมสมบูรณ์ไปด้วยทรัพยากรธรรมชาติ ประกอบด้วยป่าไม้มีค่ามีพื้นที่ดินที่เหมาะสมแก่การเพาะปลูก มีแร่ธาตุที่สำคัญมีแหล่งน้ำธรรมชาติและทรัพยากรการท่องเที่ยวทั้งแหล่งธรรมชาติที่งดงามเหมาะแก่การท่องเที่ยวตลอดจนวัฒนธรรมประเพณีอันเป็นเอกลักษณ์เฉพาะของชาวสุโขทัย

เขตการปกครอง จังหวัดสุโขทัยแบ่งการปกครองเป็น 9 อำเภอ 84 ตำบล 843 หมู่บ้าน เมืองศรีนคร ปกครองส่วนท้องถิ่นในพื้นที่ 91 แห่ง องค์การบริหารส่วนจังหวัด 1 แห่ง เทศบาลเมือง 3 แห่ง เทศบาลตำบล 18 แห่ง องค์การบริหารส่วนตำบล 69 แห่ง

หน่วยงานบริหารราชการ มีหน่วยงานบริหารราชการส่วนภูมิภาค จำนวน 35 หน่วยงาน ราชการบริหารส่วนท้องถิ่น 91 แห่ง ประกอบด้วย องค์การบริหารส่วนจังหวัด 1 แห่ง เทศบาลเมือง 3 แห่ง เทศบาลตำบล 18 แห่ง องค์การบริหารส่วนตำบล 69 แห่ง

พืชเศรษฐกิจที่สำคัญของจังหวัดสุโขทัย ได้แก่ ข้าวเจ้านาปี ข้าวเจ้านาปรัง ข้าวโพดเลี้ยงสัตว์ฤดูฝน ถั่วเหลืองฤดูฝน ถั่วเขียวฝวมันฤดูฝน ยาสูบพันธุ์เบอร์เลย์ มันสำปะหลัง และอ้อยโรงงาน

ด้านอุตสาหกรรม ข้อมูลจากสำนักงานสถิติการและคุ้มครองแรงงานจังหวัดสุโขทัย ณ เดือน ธันวาคม 2564 มีจำนวนสถานประกอบการ จำนวน 2,034 แห่ง ลูกจ้าง จำนวน 17,693 คน

ด้านสังคม มีสัดส่วนครูต่อนักเรียน 1 : 17 คน มีสถาบันการศึกษาในสังกัดสำนักงานเขตพื้นที่การศึกษา ประถมศึกษาสุโขทัยจำนวน 344 แห่ง เอกชน 13 แห่ง องค์กรปกครองส่วนท้องถิ่น 16 แห่ง อาชีวศึกษา 6 แห่ง และระดับปริญาตรี 3 แห่ง ประชาชนส่วนใหญ่นับถือศาสนาพุทธ มีวัด 319 แห่ง สำนักสงฆ์ 101 แห่ง มีพระภิกษุ 2,937 รูป สามเณร 375 รูป

ด้านสาธารณสุข มีโรงพยาบาลทั่วไป จำนวน 2 แห่ง 627 เตียง โรงพยาบาลชุมชน 7 แห่ง 330 เตียง โรงพยาบาลส่งเสริมสุขภาพตำบล 118 แห่ง โรงพยาบาลเอกชน 3 แห่ง 136 เตียง

ด้านการคมนาคม มีความสะดวกสบายสามารถเดินทางได้หลายทาง ดังนี้

- ทางรถยนต์ จังหวัดสุโขทัย มีทางหลวงแผ่นดิน หมายเลข 12 และ 101 ทางหลวงจังหวัดและถนนต่าง ๆ รวมระยะทางทั้งหมด 2,303,298 กิโลเมตร สามารถติดต่อกับจังหวัดใกล้เคียงได้อย่างสะดวก ได้แก่จังหวัดแพร่ อุตรดิตถ์ พิษณุโลก กำแพงเพชร ตาก และลำปาง

- ทางรถไฟ จังหวัดสุโขทัย มีสถานีรถไฟ 2 แห่ง คือ สถานีรถไฟสวรรคโลก และสถานีรถไฟศรีนคร เป็นสถานีย่อยแยกมาจากสถานีรถไฟชุมทางบ้านดารา (จังหวัดอุตรดิตถ์) เดินทางติดต่อระหว่างสุโขทัยถึงพิษณุโลกและมีขบวนรถไฟสปีดเตอร์ ระหว่างกรุงเทพฯ - สวรรคโลก ไป - กลับ วันละ 2 เที่ยว

- ทางอากาศ จังหวัดสุโขทัย มีสนามบิน ดำเนินการก่อสร้างโดยบริษัทการบินกรุงเทพจำกัด (บางกอกแอร์เวย์) ที่อำเภอสวรรคโลก ห่างจากตัวจังหวัด ประมาณ 27 กิโลเมตร

ด้านการท่องเที่ยว มีแหล่งท่องเที่ยวสำคัญ เช่น ศาลพระแม่ย่า อุทยานประวัติศาสตร์สุโขทัยและศรีสัชชนาลัย อุทยานแห่งชาติรามคำแหง และอุทยานแห่งชาติศรีสัชชนาลัย วนอุทยานถ้ำมถ้ำวัง ถ้ำเจ้าราม สีดา บึงใหญ่ และงานประเพณีลอยกระทง เผาเทียน เล่นไฟ ประเพณีบวชช้าง งานพระแม่ย่าและงานกาชาด งานวันพ่อขุนรามคำแหงมหาราช งานเทศกาลพิชิตยอดเขาหลวง ฯลฯ

ผลิตภัณฑ์มวลรวมจังหวัดสุโขทัย (GPP) ปี 2562

1. มูลค่าผลิตภัณฑ์มวลรวมจังหวัดสุโขทัย (GPP) ปี 2562 เท่ากับ 50,658 ล้านบาท แยกเป็นภาคเกษตร 17,707 ล้านบาท (ร้อยละ 34.95) ภาคอุตสาหกรรม 6,318 ล้านบาท (ร้อยละ 12.47) ภาคบริการ 26,633 ล้านบาท (ร้อยละ 52.58)

สาขาการผลิตที่มีมูลค่าการผลิตสูงสุด 5 ลำดับแรก ได้แก่ 1) การขายส่งและการขายปลีก การซ่อมยานยนต์ (ร้อยละ 14.35) 2) การผลิต (ร้อยละ 9.65) 3) การศึกษา (ร้อยละ 9.58) 4) กิจกรรมทางการเงินและการประกันภัย (ร้อยละ 7.4) 5) กิจกรรมอสังหาริมทรัพย์ (ร้อยละ 4.74)

รายได้ประชากร ในปี 2562 ประชากรจังหวัดสุโขทัย มีรายได้เฉลี่ยต่อคนต่อหัวต่อปี 83,865 บาท เมื่อเทียบกับปี 2561 ที่มีรายได้เฉลี่ยคนละ 83,071 บาท/ปี

จำนวนผู้สูงอายุจังหวัดสุโขทัย

(ข้อมูลจากสำนักงานพัฒนาสังคมและความมั่นคงของมนุษย์จังหวัด เดือนมกราคม 2565)

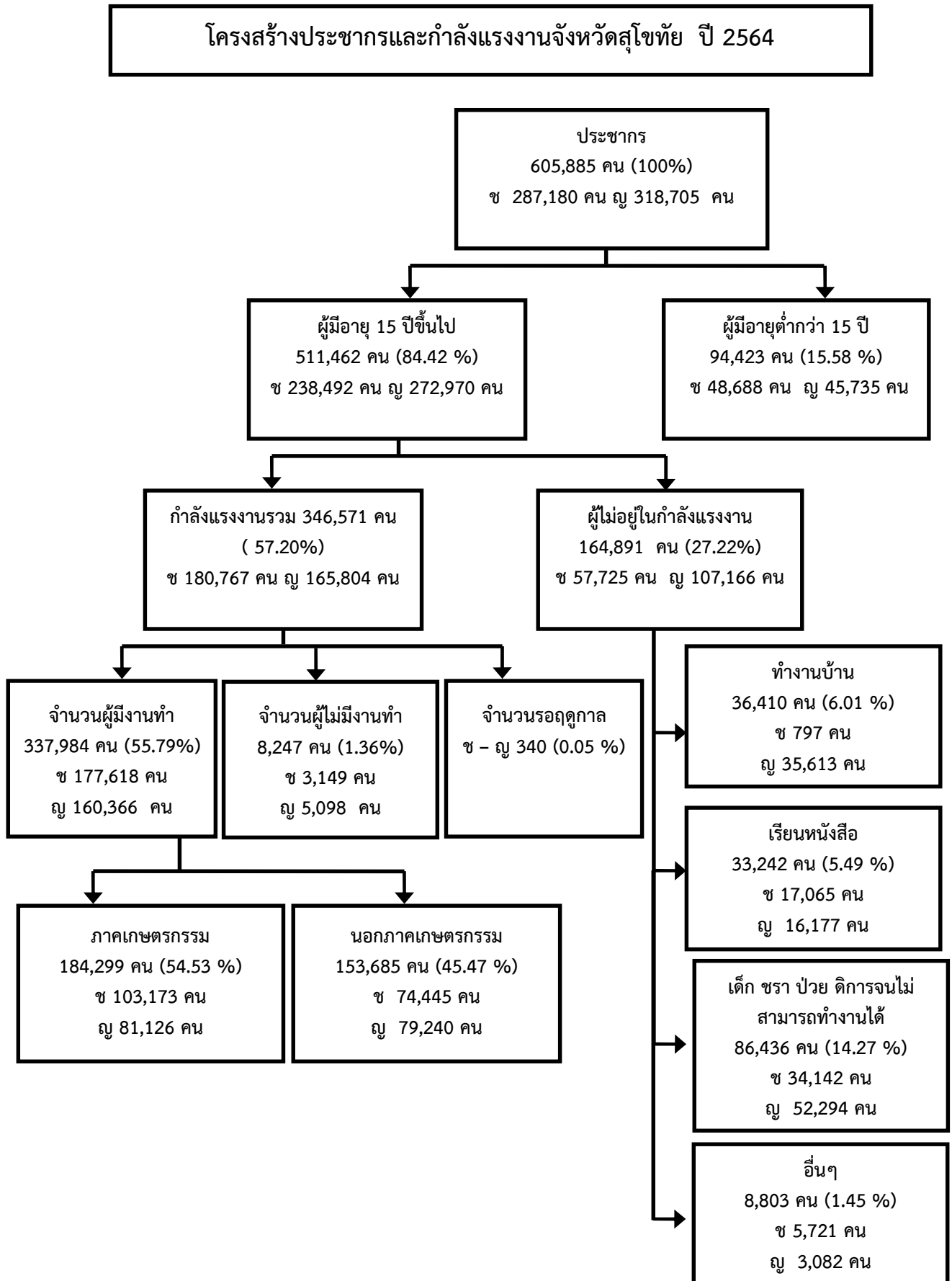
จังหวัดสุโขทัย มีผู้สูงอายุทั้งหมด 130,002 คน แยกตามช่วงอายุได้ดังนี้

- | | | |
|--------------------------|-----------------|---------------------|
| 1) ช่วงอายุ 60 – 65 ปี | จำนวน 48,710 คน | คิดเป็นร้อยละ 37.47 |
| 2) ช่วงอายุ 66 – 70 ปี | จำนวน 29,998 คน | คิดเป็นร้อยละ 23.07 |
| 3) ช่วงอายุ 71 – 99 ปี | จำนวน 51,114 คน | คิดเป็นร้อยละ 39.32 |
| 4) ช่วงอายุ 100 ปีขึ้นไป | จำนวน 180 คน | คิดเป็นร้อยละ 0.14 |

2) ข้อมูลทั่วไปจังหวัดสุโขทัย

2.1 โครงการประชากรและกำลังแรงงานจังหวัดสุโขทัย

แผนผัง 1 โครงสร้างประชากรและกำลังแรงงาน



2.2 ตารางแสดงจำนวนประชากร จำแนกตามเพศและสถานภาพแรงงาน

สถานภาพแรงงาน	ไตรมาส 4/2564		
	ชาย	หญิง	รวม
ยอดรวมประชากร	287,180	318,705	605,885
อายุ 15 ปีขึ้นไป	238,492	272,970	511,462
ผู้อยู่ในกำลังแรงงาน	180,767	165,804	346,571
ผู้มีงานทำ	177,618	160,366	337,984
ผู้ว่างงาน	3,149	5,098	8,247
กำลังแรงงานที่รอดฤดูกาล	-	340	340
ผู้ไม่อยู่ในกำลังแรงงาน	57,725	107,166	164,891
ทำงานบ้าน	797	35,613	36,410
เรียนหนังสือ	17,065	16,177	33,242
เด็ก ชรา ป่วย พิการจนไม่สามารถทำงานได้	34,142	52,294	86,436
อื่นๆ (ผู้ดูแลผู้สูงอายุ ผู้ไม่สามารถทำงานได้)	5,721	3,082	8,803
อายุต่ำกว่า 15 ปี	48,688	45,735	94,423

2.3 ตารางสถานประกอบการและลูกจ้างที่ขึ้นทะเบียนประกันสังคมในจังหวัดสุโขทัย
ณ เดือนธันวาคม 2564

สถานประกอบการ (แห่ง)	ผู้ประกันตน (คน)			
	มาตรา 33	มาตรา 39	มาตรา 40	รวม
1,563	18,799	6,965	37,549	63,313

2.5 ตารางแสดงจำนวนแรงงานต่างด้าวถูกกฎหมายจังหวัดสุโขทัย จำแนกตามประเภทที่ได้รับอนุญาต
ณ เดือนธันวาคม 2564

คนต่างด้าวเข้าเมืองถูกกฎหมาย			คนต่างด้าวเข้าเมืองผิดกฎหมาย				รวม ทั้งสิ้น	
มาตรา 59 ชั่วคราวทั่วไป	นำเข้า MOU	รวม	มาตรา 36/1 ชนกลุ่มน้อย	แรงงาน 3 สัญชาติ				รวม
				มต.20 สค.62/มต.4 สค. 63	เมียนมา	ลาว		
90	198	288	29	499	85	105	689	1,006

ภาคผนวก ข
การทบทวนนโยบายและยุทธศาสตร์
ที่เกี่ยวข้องด้านแรงงาน

การทบทวนนโยบายและยุทธศาสตร์ที่เกี่ยวข้องด้านแรงงาน

1. ยุทธศาสตร์ชาติ 20 ปี
2. แผนแม่บทภายใต้ยุทธศาสตร์ชาติ 23 ประเด็น
3. แผนการปฏิรูปประเทศ (ฉบับปรับปรุง) 13 ด้าน
4. (ร่าง) แผนพัฒนาเศรษฐกิจและสังคมแห่งชาติ ฉบับที่ 13
5. ทิศทางการพัฒนาด้านแรงงานของกระทรวงแรงงานในช่วงปี พ.ศ. 2566 – 2570
6. สถานการณ์ผลกระทบโควิด – 19 ต่อสภาพเศรษฐกิจและสังคม แนวโน้มการเปลี่ยนแปลงของโลกและกรอบแนวทางการพัฒนาแรงงานในช่วงปี พ.ศ. 2566 – 2570
7. แผนปฏิบัติการด้านแรงงาน พ.ศ. 2563 – 2565 ฉบับทบทวน พ.ศ. 2564 เพิ่มเติม
8. ทิศทางการพัฒนากลุ่มจังหวัดภาคเหนือตอนล่าง 1 (พ.ศ. 2566 – 2570)
9. ทิศทางการพัฒนาจังหวัดสุโขทัย (พ.ศ. 2566 – 2570)
10. สถานการณ์ด้านแรงงานจังหวัดสุโขทัย

ภาคผนวก ค

บทบาท ภารกิจ โครงสร้างของหน่วยงานในสังกัด
กระทรวงแรงงานในพื้นที่จังหวัดสุโขทัย

บทบาท ภารกิจ โครงสร้างภารกิจของหน่วยงานในสังกัดกระทรวงแรงงาน

หน่วยงานในสังกัดกระทรวงแรงงานจังหวัดสุโขทัย ประกอบด้วย 5 หน่วยงาน ดังนี้

1. สำนักงานแรงงานจังหวัด
2. สำนักงานจัดหางานจังหวัด
3. สำนักงานพัฒนาฝีมือแรงงาน
4. สำนักงานสวัสดิการและคุ้มครองแรงงานจังหวัด
5. สำนักงานประกันสังคมจังหวัด

แต่ละหน่วยงานมีภารกิจหน้าที่ ดังนี้

สำนักงานแรงงานจังหวัด (สรจ.)

- 1) ปฏิบัติหน้าที่ในฐานะตัวแทนของกระทรวงในภูมิภาค รวมทั้งดำเนินการประสานและสนับสนุนงานในเขตพื้นที่จังหวัดและกลุ่มจังหวัด
- 2) ศึกษา วิเคราะห์ จัดทำ และปฏิบัติงานตามแผนยุทธศาสตร์การพัฒนาแรงงาน รวมทั้งกำกับดูแล ติดตาม และประเมินผลการปฏิบัติราชการของส่วนราชการสังกัดกระทรวงในเขตพื้นที่จังหวัดและกลุ่มจังหวัด
- 3) ดำเนินการเป็นศูนย์ข้อมูลสารสนเทศด้านแรงงานและประชาสัมพันธ์เผยแพร่ผลงานด้านแรงงานในเขตพื้นที่จังหวัดและกลุ่มจังหวัด
- 4) ประสานและดำเนินงานกับอาสาสมัครแรงงานและเครือข่ายด้านแรงงาน เพื่อนำบริการด้านแรงงานไปสู่ประชาชนในพื้นที่
- 5) ปฏิบัติงานร่วมกับหรือสนับสนุนการปฏิบัติงานของหน่วยงานอื่นที่เกี่ยวข้องหรือที่ได้รับมอบหมาย

สำนักงานจัดหางานจังหวัด (สจจ.)

- 1) ปฏิบัติการและประสานงานที่อยู่ในอำนาจหน้าที่ของกรมในเขตพื้นที่จังหวัด
- 2) รายงานผลการปฏิบัติงานตามนโยบาย แผนงานและโครงการต่อกรมและจังหวัด
- 3) ปฏิบัติงานร่วมกับหรือสนับสนุนการปฏิบัติงานของหน่วยงานอื่นที่เกี่ยวข้องหรือที่ได้รับมอบหมาย

สำนักงานพัฒนาฝีมือแรงงาน (สพจ.)

- 1) ดำเนินการกำกับ ดูแล ติดตาม และตรวจสอบให้ผู้เกี่ยวข้องดำเนินการให้เป็นไปตามกฎหมายว่าด้วยการส่งเสริมการพัฒนาฝีมือแรงงาน และกฎหมายอื่นที่เกี่ยวข้อง ในเขตพื้นที่รับผิดชอบ
- 2) จัดทำแผนงานและแนวทางการพัฒนากำลังแรงงาน ประสานแผนการฝึกอบรมของทุกหน่วยงานทั้งภาครัฐและภาคเอกชนและเป็นศูนย์ข้อมูลสารสนเทศการพัฒนาทรัพยากรมนุษย์ด้านพัฒนาฝีมือแรงงานในเขตพื้นที่รับผิดชอบ
- 3) ให้คำปรึกษาแนะนำเกี่ยวกับกระบวนการพัฒนาฝีมือแรงงานและกระบวนการวิเคราะห์จำแนกตำแหน่งงาน หรือการบริหารค่าจ้างและค่าตอบแทน เพื่อพัฒนาความรู้ ความสามารถ ทักษะและทัศนคติของกำลังแรงงาน รวมทั้งภาคส่วนอื่น เพื่อพัฒนาศักยภาพของผู้ประกอบกิจการในเขตพื้นที่รับผิดชอบ
- 4) ส่งเสริม ให้คำแนะนำการจัดทำมาตรฐานฝีมือแรงงานของผู้ประกอบอาชีพ ในเขตพื้นที่รับผิดชอบ
- 5) ส่งเสริมและให้คำปรึกษาแนะนำในการรับรองมาตรฐานฝีมือแรงงาน รวมถึงดำเนินการจัดการแข่งขันฝีมือแรงงาน ในเขตพื้นที่รับผิดชอบ
- 6) สนับสนุนการใช้หรือปรับปรุงระบบ รูปแบบการฝึกอบรม หลักสูตร อุปกรณ์ช่วยฝึกและเทคโนโลยีการพัฒนาฝีมือแรงงาน รวมถึงการพัฒนาผู้ฝึกให้แก่ภาครัฐและภาคเอกชน ในเขตพื้นที่รับผิดชอบ

7) ส่งเสริมและสนับสนุนภาคเอกชนให้มีส่วนร่วมในการพัฒนาฝีมือแรงงาน รวมทั้งประสานการสร้างเครือข่ายการพัฒนาฝีมือแรงงานและศักยภาพแรงงานและผู้ประกอบกิจการ ทั้งในระดับประเทศและระดับนานาชาติ ในเขตพื้นที่รับผิดชอบ

8) ส่งเสริม สนับสนุน และดำเนินการให้สถานประกอบกิจการและองค์กร ทั้งภาครัฐและภาคเอกชนมาตรฐานฝีมือแรงงานไปใช้ในระบบการพัฒนากำลังแรงงานและการจ้างงานในเขตพื้นที่รับผิดชอบ

9) ดำเนินการฝึกอบรมฝีมือแรงงาน ทดสอบมาตรฐานฝีมือแรงงาน เพื่อพัฒนาฝีมือแรงงานและศักยภาพแรงงานและผู้ประกอบกิจการ และเพื่อสร้างผู้ชำนาญการเฉพาะทาง ตลอดจนดำเนินการเกี่ยวกับการประกันคุณภาพในด้านต่าง ๆ ที่เกี่ยวข้องกับการพัฒนาฝีมือแรงงาน ในเขตพื้นที่รับผิดชอบ

10) ปฏิบัติหน้าที่เกี่ยวกับงานเลขานุการคณะกรรมการพัฒนาแรงงาน และประสานงานการฝึกอาชีพจังหวัด ในเขตพื้นที่รับผิดชอบ

11) ส่งเสริมให้หน่วยงานภาครัฐ ภาคเอกชน หรือองค์กรอาชีพ จัดตั้งศูนย์ฝึกอบรมฝีมือแรงงานศูนย์ทดสอบมาตรฐานฝีมือแรงงาน ศูนย์ประเมินความรู้ความสามารถ และสถานทดสอบฝีมือคนหางานในเขตพื้นที่รับผิดชอบ

12) ปฏิบัติงานร่วมกับหรือสนับสนุนการปฏิบัติงานของหน่วยงานอื่นที่เกี่ยวข้องหรือที่ได้รับมอบหมาย

สำนักงานสวัสดิการและคุ้มครองแรงงานจังหวัด (สสค.)

- 1) ดำเนินการตามกฎหมายที่อยู่ในความรับผิดชอบของกรมและกฎหมายอื่นที่เกี่ยวข้อง
- 2) ให้บริการงานที่อยู่ในอำนาจหน้าที่ของกรมในเขตพื้นที่จังหวัด
- 3) รายงานผลการปฏิบัติงานตามนโยบาย แผนงาน และโครงการต่อกรมและกระทรวง
- 4) ปฏิบัติงานร่วมกับหรือสนับสนุนการปฏิบัติงานของหน่วยงานอื่นที่เกี่ยวข้องหรือที่ได้รับมอบหมาย

สำนักงานประกันสังคมจังหวัด (สปจ.)

- 1) ดำเนินการเกี่ยวกับการให้บริการตามกฎหมายว่าด้วยการประกันสังคม กฎหมายว่าด้วยเงินทดแทนและกฎหมายอื่นที่เกี่ยวข้อง
- 2) กำกับดูแลให้คำปรึกษา และสนับสนุนการปฏิบัติงานของสำนักงานประกันสังคมจังหวัดสาขา
- 3) รายงานการติดตามและประเมินผลการปฏิบัติงาน ตามนโยบายแผนงาน และโครงการต่อสำนักงานแรงงานจังหวัด
- 4) ปฏิบัติงานร่วมกับหรือสนับสนุนการปฏิบัติงานของหน่วยงานอื่นที่เกี่ยวข้องหรือที่ได้รับมอบหมาย

ภาคผนวก ง

คำสั่งแต่งตั้งคณะกรรมการทบทวนและจัดทำแผนยุทธศาสตร์
ด้านแรงงานระดับจังหวัด



คำสั่งจังหวัดสุโขทัย
ที่ ๓๒๑๘/๒๕๖๔

เรื่อง แต่งตั้งคณะกรรมการทบทวนและจัดทำแผนปฏิบัติการด้านแรงงานจังหวัดสุโขทัย

ตามคำสั่งจังหวัดสุโขทัย ที่ ๒๒๕๘/๒๕๕๙ ลงวันที่ ๓๑ ตุลาคม ๒๕๕๙ เรื่อง แต่งตั้งคณะกรรมการทบทวนและจัดทำแผนยุทธศาสตร์ด้านแรงงานระดับจังหวัด และคำสั่งจังหวัดสุโขทัย ที่ ๗๔๕/๒๕๖๓ ลงวันที่ ๓๐ มีนาคม ๒๕๖๓ เรื่อง แต่งตั้งคณะกรรมการทบทวนและจัดทำแผนยุทธศาสตร์ด้านแรงงานระดับจังหวัด (เพิ่มเติม) นั้น

กระทรวงแรงงาน ขอให้จังหวัดดำเนินโครงการจัดทำแผนปฏิบัติการด้านแรงงานระดับจังหวัด (พ.ศ. ๒๕๖๖ - ๒๕๗๐) โดยให้จัดทำคำสั่งแต่งตั้งคณะกรรมการทบทวนและจัดทำแผนปฏิบัติการด้านแรงงานจังหวัด เพื่อทบทวนเป้าหมายการพัฒนาด้านแรงงานของจังหวัด (วิสัยทัศน์) และพิจารณากำหนดกรอบทิศทางตามแผนปฏิบัติการด้านแรงงานระดับจังหวัด (พ.ศ. ๒๕๖๖ - ๒๕๗๐) ในเรื่องหรือประเด็นที่สอดคล้องกับแผนปฏิบัตินโยบาย ระยะ ๕ ปี (พ.ศ. ๒๕๖๖ - ๒๕๗๐) ของกระทรวงแรงงาน แผนพัฒนาเศรษฐกิจและสังคมแห่งชาติ ฉบับที่ ๑๓ (พ.ศ. ๒๕๖๖ - ๒๕๗๐) แผนพัฒนาภาค (พ.ศ. ๒๕๖๖ - ๒๕๗๐) และแผนพัฒนาจังหวัด (พ.ศ. ๒๕๖๖ - ๒๕๗๐) ในส่วนที่เกี่ยวข้อง

เพื่อให้การทบทวนและจัดทำแผนปฏิบัติการด้านแรงงานระดับจังหวัด มีความสอดคล้องกับแนวทางการพัฒนาประเทศที่สำคัญ จึงขอยกเลิกคำสั่งจังหวัดสุโขทัย ที่ ๒๒๕๘/๒๕๕๙ ลงวันที่ ๓๑ ตุลาคม ๒๕๕๙ เรื่อง แต่งตั้งคณะกรรมการทบทวนและจัดทำแผนยุทธศาสตร์ด้านแรงงานระดับจังหวัด และคำสั่งจังหวัดสุโขทัย ที่ ๗๔๕/๒๕๖๓ ลงวันที่ ๓๐ มีนาคม ๒๕๖๓ เรื่อง แต่งตั้งคณะกรรมการทบทวนและจัดทำแผนยุทธศาสตร์ด้านแรงงานระดับจังหวัด (เพิ่มเติม) และแต่งตั้งคณะกรรมการทบทวนและจัดทำแผนปฏิบัติการด้านแรงงานจังหวัดสุโขทัย ประกอบด้วย

- | | |
|--|-------------------------------|
| ๑. รองผู้ว่าราชการจังหวัดสุโขทัย (ด้านสังคม) | ประธานคณะกรรมการ |
| ๒. จัดหางานจังหวัดสุโขทัย | คณะกรรมการ |
| ๓. ผู้อำนวยการสำนักงานพัฒนาฝีมือแรงงานสุโขทัย | คณะกรรมการ |
| ๔. สวัสดิการและคุ้มครองแรงงานจังหวัดสุโขทัย | คณะกรรมการ |
| ๕. ประกันสังคมจังหวัดสุโขทัย | คณะกรรมการ |
| ๖. เจ้าหน้าที่รับผิดชอบจัดทำแผนของสำนักงานจัดหางานจังหวัดสุโขทัย | คณะกรรมการ |
| ๗. เจ้าหน้าที่รับผิดชอบจัดทำแผนของสำนักงานพัฒนาฝีมือแรงงานสุโขทัย | คณะกรรมการ |
| ๘. เจ้าหน้าที่รับผิดชอบจัดทำแผนของสำนักงานสวัสดิการและคุ้มครอง
แรงงานจังหวัดสุโขทัย | คณะกรรมการ |
| ๙. เจ้าหน้าที่รับผิดชอบจัดทำแผนของสำนักงานประกันสังคมจังหวัดสุโขทัย | คณะกรรมการ |
| ๑๐. แรงงานจังหวัดสุโขทัย | คณะกรรมการและเลขานุการ |
| ๑๑. เจ้าหน้าที่รับผิดชอบจัดทำแผนของสำนักงานแรงงานจังหวัดสุโขทัย | คณะกรรมการและผู้ช่วยเลขานุการ |

ให้คณะทำงาน มีอำนาจหน้าที่ ดังนี้

๑. รวบรวม สนับสนุนข้อมูลประกอบการจัดทำแผนปฏิบัติการด้านแรงงานระดับจังหวัด
๒. ศึกษาวิเคราะห์สภาพแวดล้อมทั้งภายในและภายนอก
๓. ทบทวนและจัดทำแผนปฏิบัติการด้านแรงงานระดับจังหวัด
๔. พิจารณาเพิ่มเติม แก้ไข (ร่าง) แผนปฏิบัติการด้านแรงงานระดับจังหวัด

ทั้งนี้ ตั้งแต่เป็นต้นไป

สั่ง ณ วันที่ ๒๗ พฤศจิกายน พ.ศ. ๒๕๖๔



(นายวิรุฬ พรรณเทวี)
ผู้ว่าราชการจังหวัดสุโขทัย

ภาคผนวก จ
ภาพกิจกรรมการประชุมแผนปฏิบัติการด้านแรงงาน
จังหวัดสุโขทัย (พ.ศ. 2566 – 2570)



ข่าวประชาสัมพันธ์

สำนักงานแรงงานจังหวัดสุโขทัย



"สรจ.สุโขทัย"

ฉบับที่ 77/2565

ประชุมเจ้าหน้าที่รับผิดชอบจัดทำแผน

ของหน่วยงานในสังกัดกระทรวงแรงงาน



วันที่ 15 ธันวาคม 2564 เวลา 09.30 น.

นางสาววิริยาภรณ์ เปรมโพธิ์ แรงงานจังหวัดสุโขทัย เป็นประธานการประชุม
เจ้าหน้าที่รับผิดชอบจัดทำแผนของหน่วยงานในสังกัดกระทรวงแรงงาน เพื่อทบทวนและจัดทำแผนปฏิบัติ
การด้านแรงงานจังหวัดสุโขทัย (พ.ศ.2566 - 2570) ทบทวน SWOT
เป้าหมายการพัฒนา พันธกิจ ประเด็นการพัฒนาและแนวทางการพัฒนา
ณ ห้องประชุมสำนักงานแรงงานจังหวัดสุโขทัย
ชั้น 4 ศาลากลางจังหวัดสุโขทัย



Sukhothai.Labour

ศาลากลางจังหวัด ชั้น 4 ตำบลธานี อำเภอเมือง จังหวัดสุโขทัย 64000 เบอร์โทร 0-5561-2758,
0-5561-2639



ข่าวประชาสัมพันธ์

สำนักงานแรงงานจังหวัดสุโขทัย

"สรจ.สุโขทัย"



ฉบับที่ 107/2565

จัดประชุมหัวหน้าส่วนราชการสังกัดกระทรวงแรงงานจังหวัดสุโขทัย
และประชุมคณะอนุกรรมการขับเคลื่อนการทำงานของศูนย์ปฏิบัติการป้องกัน
การค้ำมนุษย์ด้านแรงงานจังหวัดสุโขทัย ประจำเดือนธันวาคม 2564

(ครั้งที่ 12/2564)



นางสาววิริยาภรณ์ เปรมโพธิ์ แรงงานจังหวัดสุโขทัย เป็นประธานการประชุมหัวหน้าส่วนราชการสังกัด
กระทรวงแรงงานจังหวัดสุโขทัย ประจำเดือนธันวาคม 2564 (ครั้งที่ 12/2564) และพิจารณาทบทวนและจัดทำแผน
ปฏิบัติการด้านแรงงานระดับจังหวัด พ.ศ. 2566 – 2570 ทบทวน SWOT วิสัยทัศน์ พันธกิจ ประเด็นการพัฒนา
(ประเด็นยุทธศาสตร์) และแนวทางการพัฒนา (กลยุทธ์) และต่อมาเวลา 14.30 น.
เป็นประธานการประชุมคณะอนุกรรมการขับเคลื่อนการทำงานของศูนย์ปฏิบัติการ
ป้องกันการค้ำมนุษย์ด้านแรงงานจังหวัดสุโขทัย ประจำเดือนธันวาคม 2564(ครั้งที่ 12/2564)
ณ ห้องประชุมสำนักงานแรงงานจังหวัดสุโขทัย
โดยมีหัวหน้าส่วนราชการสังกัดกระทรวงแรงงานและเจ้าหน้าที่ที่เกี่ยวข้องเข้าร่วมประชุมโดยพร้อมเพรียงกัน



Sukhothai.Labour

ศาลากลางจังหวัด ชั้น 4 ตำบลธานี อำเภอเมือง จังหวัดสุโขทัย 64000 เบอร์โทร 0-5561-2758,
0-5561-2639



ข่าวประชาสัมพันธ์ สำนักงานแรงงานจังหวัดสุโขทัย

"หน่วยงานสังกัด กระทรวงแรงงาน"

ฉบับที่ 200/2565

จัดประชุมคณะทำงานทบทวนและจัดทำแผน
ปฏิบัติงานด้านแรงงานจังหวัดสุโขทัย



นายสุชาติ ทีคะสุข
รองผู้ว่าราชการจังหวัดสุโขทัย



วันพฤหัสบดีที่ 10 มีนาคม 2565 เวลา 09:00 น.

นายสุชาติ ทีคะสุข รองผู้ว่าราชการจังหวัดสุโขทัย เป็นประธานการประชุมคณะทำงาน
ทบทวนและจัดทำแผนปฏิบัติการด้านแรงงานจังหวัดสุโขทัย พ.ศ. 2566-25670 ครั้งที่ 1/2565
ณ ห้องประชุมสำนักงานแรงงานจังหวัดสุโขทัย ชั้น 4 ศาลากลางจังหวัดสุโขทัย



Sukhothai.Labour

ศาลากลางจังหวัด ชั้น 4 ตำบลธานี
อำเภอเมือง จังหวัดสุโขทัย 64000
เบอร์โทร 0-5561-2758, 0-5561-2639