

สถานการณ์ตลาดแรงงานภาคกลาง ปี 2564

ความต้องการแรงงาน



จำนวน
183,932 อัตรา

ปี 63 314,185 อัตรา ↓ 41.46%

ผู้สมัครงาน



จำนวน
94,884 คน

ปี 63 85,842 คน ↑ 10.53%

การบรรจุงาน



จำนวน
62,273 คน

ปี 63 59,011 คน ↑ 5.53%

ที่มา : ระบบ Smart Job Center กรมการจัดหางาน

ภาวะการทำงาน

ปี 2564 มีอัตราการว่างงานร้อยละ 2.37



การทำงานของประชากรเปรียบเทียบกับช่วงเดียวกันของปีก่อน

0.84% ↑ กำลังแรงงานรวมเพิ่มขึ้น

ผู้มีงานทำเพิ่มขึ้น 0.60%



ผู้ว่างงานเพิ่มขึ้น 17.56%

ที่มา : สำนักงานสถิติแห่งชาติ

ภาวะการลงทุน

กรุงเทพมหานครมีจำนวนโรงงาน
ขอเปิดกิจการใหม่มากที่สุด ส่วนจังหวัด
สมุทรปราการมีการจ้างงาน
มากที่สุด



จำนวนโรงงาน
636 แห่ง

เปรียบเทียบกับ
ปี 63 546 แห่ง
↑ 16.48%

การลงทุน
46,970.64 ล้านบาท

เปรียบเทียบกับ
ปี 63 45,010.74 ลบ.
↑ 4.35%

การจ้างงาน
20,093 คน

เปรียบเทียบกับ
ปี 63 27,712 คน
↓ 27.49%

ที่มา : กรมโรงงานอุตสาหกรรม

การทำงานของคนต่างด้าว



ชั่วคราว

66.99%
18,072 คน



ส่งเสริมการลงทุน

26.32%
7,101 คน



มาตรา 13
(เฉพาะชนกลุ่มน้อย)

6.69%
1,803 คน

5 สัญชาติที่ขออนุญาตทำงาน (ขอใหม่) มากที่สุด

จีน
4,715 คน
17.48%

ญี่ปุ่น
4,616 คน
17.11%

ฟิลิปปินส์
2,133 คน
7.91%

อินเดีย
1,626 คน
6.03%

อังกฤษ
1,451 คน
5.38%

ที่มา : สำนักบริหารแรงงานต่างด้าว

การไปทำงานต่างประเทศ



แรงงานไทยขออนุญาตไปทำงานต่างประเทศ 2,115 คน

ปี 2563 2,750 คน ↓ 23.09%

5 อันดับอาชีพที่แรงงานไทยไปทำงานในต่างประเทศมากที่สุด



ช่างเทคนิค



วิศวกร



ช่างเชื่อม



คนงานเกษตร



วารสาร

สถานการณ์ตลาดแรงงานภาคกลาง

ปี 2564

ความต้องการแรงงาน ลดลงร้อยละ 41.46

✳️ อุตสาหกรรมที่มีความต้องการแรงงานมาก คือ

- อุตสาหกรรมการผลิต
- การขนส่ง การขายปลีกฯ
- กิจกรรมทางการเงินและการประกันภัย

✳️ อัตราการว่างงานเฉลี่ยทั้งปี ร้อยละ 2.37



<http://doe.go.th/lmia>

ศูนย์บริหารข้อมูลตลาดแรงงานภาคกลาง
กองบริหารข้อมูลตลาดแรงงาน

บรรณาธิการ

สถานการณ์ตลาดแรงงานภาคกลาง ปี 2564 เป็นการนำเสนอภาพรวมสถานการณ์ในด้านความต้องการแรงงาน ผู้สมัครงาน และการบรรจุงาน การไปทำงานต่างประเทศ และการทำงานของคนต่างด้าว จากข้อมูลการให้บริการของกรมการจัดหางาน รวมทั้งข้อมูลที่เกี่ยวข้อง ประกอบด้วยข้อมูลด้านเศรษฐกิจ การลงทุน ภาวะการมีงานทำและการว่างงาน ใน 10 จังหวัดภาคกลาง ได้แก่ กรุงเทพมหานคร ชัยนาท นนทบุรี ปทุมธานี พระนครศรีอยุธยา ลพบุรี สมุทรปราการ สระบุรี สิงห์บุรี และอ่างทอง เพื่อเผยแพร่ประชาสัมพันธ์แก่หน่วยงานที่เกี่ยวข้องและผู้ที่เกี่ยวข้องนำไปใช้ประโยชน์ต่อไป

หวังเป็นอย่างยิ่งว่า วารสารฉบับนี้จะเป็นประโยชน์ตามสมควร หากต้องการข้อมูลเพิ่มเติม หรือมีข้อเสนอแนะอื่นใด สามารถติดต่อได้ที่กองบริหารข้อมูลตลาดแรงงาน โทรศัพท์ 0-2245-1581 หรือ e-mail : lmi@doe.go.th คณะผู้จัดทำยินดีให้บริการและพร้อมที่จะรับฟัง เพื่อนำไปพิจารณาปรับปรุงให้ดียิ่งขึ้นต่อไป

ศูนย์บริหารข้อมูลตลาดแรงงานภาคกลาง

สารบัญ

คำนำ

สรุปสาระสำคัญ	1
ภาวะเศรษฐกิจและการลงทุน	5
สถานการณ์ตลาดแรงงานภาคกลาง ปี 2564	
• กำลังแรงงานและภาวะการมีงานทำ	9
• ภาวะตลาดแรงงาน	14
• การไปทำงานต่างประเทศ	20
• การทำงานของคนต่างด้าว	22

สรุปสถานการณ์ตลาดแรงงานภาคกลาง

ปี 2564 (มกราคม – ธันวาคม)

ภาวะเศรษฐกิจ

สำนักงานสภาพัฒนาการเศรษฐกิจและสังคมแห่งชาติ รายงานภาวะเศรษฐกิจไทยปี 2564 ขยายตัว ร้อยละ 1.6 ปรับตัวดีขึ้นจากการลดลงร้อยละ 6.2 ในปี 2563 โดยมูลค่าการส่งออกสินค้า การอุปโภคบริโภคภาคเอกชน และการลงทุนรวมเพิ่มขึ้นร้อยละ 18.8 ร้อยละ 0.3 และ ร้อยละ 3.4 ตามลำดับ อัตราเงินเฟ้อทั่วไปเฉลี่ยอยู่ที่ ร้อยละ 1.2 และดุลบัญชีเดินสะพัดขาดดุลร้อยละ 2.2 ของ GDP

แนวโน้มเศรษฐกิจไทยปี 2565 คาดว่าจะขยายตัว ในช่วงร้อยละ 3.5 – 4.5 โดยมีปัจจัยสนับสนุนสำคัญจากการปรับตัวดีขึ้นของอุปสงค์ภายในประเทศ การฟื้นตัวของภาคการท่องเที่ยว รวมทั้งการขยายตัวอย่างต่อเนื่องของการส่งออก และแรงขับเคลื่อนจากการลงทุนภาครัฐ โดยคาดว่ามูลค่าการส่งออกสินค้าในรูปดอลลาร์ สรอ. จะขยายตัวร้อยละ 4.9 การอุปโภคบริโภคและการลงทุนภาคเอกชนขยายตัวร้อยละ 4.5 และร้อยละ 3.8 ตามลำดับ และการลงทุนภาครัฐขยายตัวร้อยละ 4.6 ส่วนอัตราเงินเฟ้อทั่วไปเฉลี่ยอยู่ในช่วงร้อยละ 1.5 – 2.5 และดุลบัญชีเดินสะพัดจะเกินดุลร้อยละ 1.5 ของ GDP

การลงทุน

การลงทุนในภาคกลางปี 2564 มีจำนวนโรงงานขออนุญาตประกอบกิจการใหม่ จำนวน 636 แห่ง เพิ่มขึ้นร้อยละ 16.48 เงินลงทุน 46,970.64 ล้านบาท เพิ่มขึ้นร้อยละ 4.35 และมีการจ้างงาน 20,093 คน ลดลงร้อยละ 27.49 เมื่อเปรียบเทียบกับปีก่อน อุตสาหกรรมที่มีโรงงานขออนุญาตเปิดกิจการใหม่มากที่สุด คือ อุตสาหกรรมผลิตภัณฑ์โลหะ โลหะขั้นมูลฐาน เครื่องจักร เครื่องใช้ไฟฟ้า และยานพาหนะ คิดเป็นร้อยละ 26.73 จากจำนวนโรงงานที่ขออนุญาตทั้งหมด รองลงมา อุตสาหกรรมเคมีภัณฑ์ ปิโตรเลียม กระดาษ การพิมพ์ ผลิตภัณฑ์ยาง และพลาสติก อุตสาหกรรมอาหาร เครื่องดื่ม

และผลิตภัณฑ์จากพืช และอุตสาหกรรมแปรรูปไม้ ผลิตภัณฑ์จากไม้ เครื่องเรือน เครื่องตกแต่งในอาคาร และผลิตภัณฑ์โลหะ โดยประเภทอุตสาหกรรมที่มีทั้ง จำนวนโรงงาน เงินลงทุน และการจ้างงานเพิ่มขึ้น ได้แก่ อุตสาหกรรมอาหาร เครื่องดื่ม และผลิตภัณฑ์จากพืช และ อุตสาหกรรมเคมีภัณฑ์ ปิโตรเลียม กระดาษ การพิมพ์ ผลิตภัณฑ์ยางและพลาสติก พิจารณารายจังหวัด พบว่า กรุงเทพมหานคร มีจำนวนโรงงานขออนุญาตเปิดกิจการใหม่มากที่สุดคิดเป็นร้อยละ 29.09 รองลงมา จังหวัดสมุทรปราการ จังหวัดปทุมธานี และจังหวัดสระบุรี เมื่อเปรียบเทียบกับปีก่อน จังหวัดที่มีจำนวนโรงงานขออนุญาตเปิดกิจการใหม่เพิ่มขึ้น ได้แก่ กรุงเทพมหานคร จังหวัดนนทบุรี จังหวัดปทุมธานี จังหวัดสระบุรี และจังหวัดสิงห์บุรี ส่วนจังหวัดที่มีการจ้างงานมากที่สุดคือ จังหวัดสมุทรปราการ คิดเป็นร้อยละ 28.58 รองลงมา กรุงเทพมหานคร จังหวัดปทุมธานี และจังหวัดพระนครศรีอยุธยา

กำลังแรงงานรวม และภาวะการมีงานทำ

กำลังแรงงานรวมใน 10 จังหวัดภาคกลาง เพิ่มขึ้นจากปีที่ผ่านมา ร้อยละ 0.84 ผู้มีงานทำเพิ่มขึ้น ร้อยละ 0.60 ส่วนอุตสาหกรรมที่มีผู้มีงานทำเพิ่มขึ้นมาก คือ ที่พักแรมและบริการด้านอาหาร ส่วนผู้ว่างงานเพิ่มขึ้นร้อยละ 17.56 สำหรับอัตราการว่างงานอยู่ที่ร้อยละ 2.37 เพิ่มขึ้นจากปีที่ผ่านมาซึ่งอยู่ที่ร้อยละ 2.04

ผู้มีงานทำ

ผู้มีงานทำมีจำนวน 10,364,830 คน คิดเป็นร้อยละ 68.29 ของประชากรอายุ 15 ปีขึ้นไป เมื่อพิจารณาจังหวัด พบว่า กรุงเทพมหานคร มีผู้มีงานทำมากที่สุด คิดเป็นร้อยละ 51.56 จากจำนวนผู้มีงานทำทั้งหมด เมื่อพิจารณาตามประเภทอุตสาหกรรม พบว่า อุตสาหกรรมการผลิต

มีผู้มีงานทำมากที่สุด คิดเป็นร้อยละ 23.85 รองลงมา การขายส่ง การขายปลีกฯ ร้อยละ 19.86 และที่พักแรมและบริการด้านอาหาร ร้อยละ 9.99 โดยอุตสาหกรรมที่มีผู้มีงานทำเพิ่มขึ้นมาก ได้แก่ ที่พักแรมและบริการด้านอาหาร รองลงมา การบริการด้านสุขภาพและสังคม สงเคราะห์ และการบริหารราชการ การป้องกันประเทศฯ

สำหรับประเภทอาชีพ พบว่า พนักงานบริการ พนักงานขายในร้านค้าและตลาด จำนวนผู้มีงานทำมากที่สุด คิดเป็นร้อยละ 24.93 รองลงมา ผู้ปฏิบัติงานในโรงงาน ผู้ควบคุมเครื่องจักรและผู้ปฏิบัติงานด้านการประกอบ ร้อยละ 16.12 และผู้ปฏิบัติงานด้านความสามารถทางฝีมือและธุรกิจการค้าที่เกี่ยวข้อง ร้อยละ 12.73 เมื่อเปรียบเทียบกับปีก่อนประเภทอาชีพที่มีผู้มีงานทำเพิ่มขึ้น ได้แก่ พนักงานบริการและพนักงานในร้านค้าและตลาด อาชีพขั้นพื้นฐานต่างๆ ด้านการขายและการให้บริการ และผู้ปฏิบัติงานในโรงงานและเครื่องจักรและผู้ปฏิบัติงานด้านการประกอบ ผู้มีงานทำส่วนใหญ่จบการศึกษา ระดับอุดมศึกษา คิดเป็นร้อยละ 34.90 โดยจบการศึกษา ระดับอุดมศึกษาสายวิชาการมากที่สุด คิดเป็นร้อยละ 76.62 จากผู้ที่จบการศึกษาระดับอุดมศึกษาทั้งหมด รองลงมา ระดับประถมศึกษาและต่ำกว่า ร้อยละ 27.26 และระดับมัธยมศึกษาตอนปลาย ร้อยละ 19.98 โดยผู้ที่จบการศึกษาระดับประถมศึกษาและต่ำกว่า ระดับมัธยมศึกษาตอนปลาย และระดับมัธยมศึกษาตอนต้น มีจำนวนเพิ่มขึ้น ในขณะที่ผู้ที่จบการศึกษาระดับอุดมศึกษา มีจำนวนลดลง

สำหรับสถานภาพการทำงาน พบว่า ทำงานเป็นลูกจ้างภาคเอกชนมากที่สุด คิดเป็นร้อยละ 57.05 รองลงมา ทำงานส่วนตัว ร้อยละ 22.61 และเป็นลูกจ้างรัฐบาล ร้อยละ 9.71 โดยทำงานส่วนตัวมีจำนวนเพิ่มขึ้นมากที่สุด ในขณะที่เป็นลูกจ้างเอกชนมีจำนวนลดลงมากที่สุดเมื่อพิจารณาชั่วโมงการทำงาน พบว่า เป็นผู้ที่ทำงานระหว่าง 40 -49 ชั่วโมงต่อสัปดาห์มากที่สุด คิดเป็น

ร้อยละ 62.60 รองลงมา ทำงาน 50 ชั่วโมงขึ้นไปต่อสัปดาห์ ร้อยละ 15.93 และทำงานระหว่าง 35-39 ชั่วโมงต่อสัปดาห์ ร้อยละ 9.45

ในปี 2564 ผู้ว่างงาน มีจำนวน 252,097 คน เพิ่มขึ้นจากปีก่อน ร้อยละ 17.56 โดยมีอัตราการว่างงานอยู่ที่ ร้อยละ 2.37 เพิ่มขึ้นจากปีที่ผ่านมาซึ่งอยู่ที่ ร้อยละ 2.04 โดยจังหวัดสระบุรี มีอัตราการว่างงานสูงสุดอยู่ที่ ร้อยละ 2.34 รองลงมา จังหวัดอ่างทอง ร้อยละ 2.33 และจังหวัดสิงห์บุรี ร้อยละ 2.29 เมื่อเปรียบเทียบกับปีก่อน พบว่า เกือบทุกจังหวัดมีอัตราการว่างงานลดลง ยกเว้น จังหวัดสิงห์บุรี และ กรุงเทพมหานคร

ความต้องการแรงงาน ผู้สมัครงาน และ การบรรจุงาน

ความต้องการแรงงาน

ในปี 2564 มีความต้องการแรงงาน จำนวน 183,932 อัตรา สาขาอุตสาหกรรมที่มีความต้องการแรงงานมาก คือ การขายส่งยกเว้นยานยนต์และจักรยายนต์ การผลิตผลิตภัณฑ์อาหาร การขายปลีกยกเว้นยานยนต์และจักรยายนต์ กิจกรรมทางการเงิน ยกเว้นการประกันภัยและกองทุนบำเหน็จบำนาญ และการผลิตผลิตภัณฑ์คอมพิวเตอร์อิเล็กทรอนิกส์

ส่วนระดับการศึกษาภาคอุตสาหกรรมต้องการแรงงานที่จบการศึกษาระดับมัธยมศึกษามากที่สุด คิดเป็นร้อยละ 28.47 รองลงมา จบการศึกษาระดับปริญญาตรี ร้อยละ 23.04 และระดับ ปวส. ร้อยละ 13.30 โดยความต้องการแรงงานส่วนใหญ่ต้องการแรงงานที่มีอายุระหว่าง 18-24 ปี คิดเป็นร้อยละ 28.68 รองลงมา อายุระหว่าง 25-29 ปี ร้อยละ 27.41 และอายุระหว่าง 30-39 ปี ร้อยละ 24.20 สำหรับประเภทอาชีพ พบว่า อาชีพงานพื้นฐาน มีความต้องการแรงงานมากที่สุด คิดเป็นร้อยละ 39.48 รองลงมา ช่างเทคนิค และผู้ปฏิบัติงานที่เกี่ยวข้อง ร้อยละ 18.34 และเสมียนเจ้าหน้าที่ ร้อยละ 11.09

ผู้สมัครงาน

ผู้สมัครงาน มีจำนวน 94,884 คน เป็นชาย จำนวน 39,665 คน หญิง จำนวน 55,219 คน โดยจังหวัดที่มีผู้สมัครงานมาก คือ กรุงเทพมหานคร คิดเป็นร้อยละ 58.02 รองลงมา จังหวัดสมุทรปราการ ร้อยละ 9.43 และจังหวัดปทุมธานี ร้อยละ 9.37 ผู้สมัครงานจบการศึกษาระดับมัธยมศึกษามากที่สุด คิดเป็นร้อยละ 37.55 รองลงมา จบการศึกษาระดับปริญญาตรี ร้อยละ 29.07 และระดับประถมศึกษาและต่ำกว่า ร้อยละ 15.83 ในขณะที่ประเภทอาชีพ พบว่าอาชีพงานพื้นฐานมีผู้สมัครงานมากที่สุด คิดเป็นร้อยละ 35.31 รองลงมา เสมียนเจ้าหน้าที่ ร้อยละ 18.22 และช่างเทคนิคและผู้ปฏิบัติงานที่เกี่ยวข้อง ร้อยละ 17.26 ผู้สมัครงานส่วนใหญ่มีอายุระหว่าง 30–39 ปี คิดเป็นร้อยละ 29.67 รองลงมา อายุระหว่าง 18–24 ปี ร้อยละ 25.23 และอายุระหว่าง 40–49 ปี ร้อยละ 18.85

การบรรจุงาน

ผู้สมัครงานได้รับการบรรจุงาน จำนวน 62,273 คน สาขาอุตสาหกรรมที่มีการบรรจุงานมาก 5 อันดับ ได้แก่ การผลิตผลิตภัณฑ์อาหาร การขายปลีกยกเว้นยานยนต์และจักรยานยนต์ การขายส่งยกเว้นยานยนต์และจักรยานยนต์ การบริการด้านอาหารและเครื่องดื่ม และการผลิตผลิตภัณฑ์คอมพิวเตอร์อิเล็กทรอนิกส์ เมื่อเปรียบเทียบกับช่วงเดียวกันของปีก่อน การบรรจุงานเพิ่มขึ้น ร้อยละ 5.53 สำหรับประเภทอาชีพ พบว่าอาชีพงานพื้นฐานมีการบรรจุงานมากที่สุด คิดเป็นร้อยละ 47.07 รองลงมา เสมียนเจ้าหน้าที่ ร้อยละ 15.05 และช่างเทคนิคและผู้ปฏิบัติงานที่เกี่ยวข้อง ร้อยละ 14.25 ส่วนระดับการศึกษา พบว่า ระดับมัธยมศึกษามีการบรรจุงานมากที่สุด คิดเป็นร้อยละ 41.79 รองลงมา ระดับปริญญาตรี ร้อยละ 24.93 และระดับประถมศึกษาและต่ำกว่า ร้อยละ 16.07 เป็นการบรรจุงานผู้ที่มีอายุระหว่าง 30–39 ปี มากที่สุด คิดเป็นร้อยละ 31.76 รองลงมา อายุระหว่าง 18–24 ปี ร้อยละ 26.60 และอายุระหว่าง 25–29 ปี ร้อยละ 18.39 ตามลำดับ

การไปทำงานต่างประเทศ

ข้อมูลจากกองบริหารแรงงานไทยไปต่างประเทศ ปี 2564 แรงงานไทยใน 10 จังหวัดภาคกลาง ได้รับอนุญาตให้เดินทางไปทำงานต่างประเทศ จำนวน 2,115 คน ลดลงจากช่วงเดียวกันของปีก่อน ร้อยละ 23.09 โดยเดินทางไปทำงานในลักษณะนายจ้างพาลูกจ้างไปทำงานมากที่สุด รองลงมา แจ้างการเดินทางด้วยตนเอง บริษัทจัดหางานจัดส่ง กรมการจัดหางานจัดส่ง และนายจ้างส่งลูกจ้างไปฝึกงาน ตามลำดับ ส่วน Re-entry visa มีแรงงานไทยเดินทางไปทำงาน จำนวน 866 คน แรงงานไทยที่ได้รับอนุญาตให้เดินทางไปทำงานมีภูมิลำเนาอยู่ในกรุงเทพมหานครมากที่สุด คิดเป็นร้อยละ 37.26 รองลงมา จังหวัดนนทบุรี ร้อยละ 15.84 จังหวัดสมุทรปราการ ร้อยละ 12.20 และจังหวัดปทุมธานี ร้อยละ 11.25 เมื่อพิจารณาระดับการศึกษา พบว่า แรงงานไทยที่ได้รับอนุญาตให้เดินทางไปทำงานต่างประเทศเป็นผู้ที่จบการศึกษาระดับปริญญาตรีขึ้นไปมากที่สุด คิดเป็นร้อยละ 39.01 รองลงมา จบการศึกษาระดับมัธยมศึกษา ร้อยละ 28.13 ระดับ ปวช./ปวส./ปวท./อนุปริญญา ร้อยละ 23.31 และระดับประถมศึกษา ร้อยละ 9.55 เมื่อเปรียบเทียบกับปีก่อนเกือบทุกระดับการศึกษา เดินทางไปทำงานต่างประเทศลดลง ยกเว้นระดับ ปวช./ปวส./ปวท./อนุปริญญา ประเทศที่มีแรงงานไทยเดินทางไปทำงาน 10 อันดับแรก ได้แก่ ประเทศลาว สหรัฐอเมริกา ไต้หวัน บังกลาเทศ สหรัฐอาหรับเอมิเรตส์ ญี่ปุ่น สิงคโปร์ สวีเดน อิสราเอล และสาธารณรัฐเกาหลี ตามลำดับ ส่วนประเภทอาชีพที่แรงงานไทยเดินทางไปทำงานมาก ได้แก่ ตำแหน่ง ช่างเทคนิค นวดแผนโบราณ ช่างเชื่อม วิศวกร และคนงานเกษตร ตามลำดับ

การทำงานของคนต่างด้าว

คนต่างด้าวที่ได้รับอนุญาตให้ทำงานใหม่ใน 10 จังหวัดภาคกลาง ปี 2564 มีจำนวนทั้งสิ้น 26,976 คน จำแนกเป็นประเภทชั่วคราว คิดเป็นร้อยละ 66.99 ประเภทส่งเสริมการลงทุน ร้อยละ 26.32 และประเภทมาตรา 13 (เฉพาะชนกลุ่มน้อย) ร้อยละ 6.69 โดยสัญชาติจีนได้รับอนุญาตให้ทำงานใหม่มากที่สุด คิดเป็นร้อยละ 17.48 สำหรับตำแหน่งงานที่ได้รับอนุญาตให้ทำงานใหม่มากที่สุด คือ ผู้จัดการคิดเป็นร้อยละ 46.36

รองลงมา ผู้ประกอบวิชาชีพด้านต่าง ๆ ร้อยละ 28.03 และช่างเทคนิคและผู้ปฏิบัติงานที่เกี่ยวข้อง ร้อยละ 11.96 ส่วนสาขาอาชีพที่คนต่างด้าวได้รับอนุญาตให้ทำงานใหม่มาก 5 อันดับได้แก่ ผู้จัดการฝ่ายอื่น ๆ ที่มีได้จัดประเภทไว้ ผู้จัดการฝ่ายบริหารทั่วไป ครูประถมศึกษา อาจารย์ระดับ อาชีวศึกษา และผู้จัดการฝ่ายการตลาด ตามลำดับ เมื่อพิจารณาระดับการศึกษาของคนต่างด้าวที่ได้รับ อนุญาตให้ทำงานใหม่ พบว่า เป็นผู้ที่จบการศึกษาระดับ ปริญญาตรีมากที่สุดคิดเป็นร้อยละ 58.29 ส่วนจังหวัด ที่มีการอนุญาตให้คนต่างด้าวทำงานใหม่มากที่สุด

คือ กรุงเทพมหานคร คิดเป็นร้อยละ 80.89 เมื่อเปรียบเทียบกับปีก่อนคนต่างด้าวที่ได้รับอนุญาตให้ ทำงานใหม่ลดลง ร้อยละ 15.71 โดยประเภทชั่วคราวลดลง ร้อยละ 18.10 ประเภทส่งเสริมการลงทุนลดลง ร้อยละ 2.01 และประเภทมาตรา 13 (เฉพาะชนกลุ่มน้อย) ลดลง ร้อยละ 33.05 โดยเกือบทุกจังหวัดมีจำนวนคนต่างด้าวที่ได้รับอนุญาตให้ ทำงานใหม่ลดลง ยกเว้น จังหวัดสมุทรปราการ และ จังหวัดอ่างทอง ส่วนอาชีพที่มีจำนวนคนต่างด้าว ขออนุญาตใหม่ลดลงมากที่สุด คือ ผู้ประกอบวิชาชีพ ด้านต่าง ๆ

ภาวะเศรษฐกิจและการลงทุน

ปี 2564 (มกราคม – ธันวาคม)

ภาวะเศรษฐกิจ

สำนักงานสภาพัฒนาการเศรษฐกิจและสังคมแห่งชาติ รายงานภาวะเศรษฐกิจไทยปี 2564 ขยายตัว ร้อยละ 1.6 ปรับตัวดีขึ้นจากการลดลงร้อยละ 6.2 ในปี 2563 โดยมูลค่า การส่งออกสินค้า การอุปโภคบริโภคภาคเอกชน และการ ลงทุนรวมเพิ่มขึ้นร้อยละ 18.8 ร้อยละ 0.3 และร้อยละ 3.4 ตามลำดับ อัตราเงินเฟ้อทั่วไปเฉลี่ยอยู่ที่ร้อยละ 1.2 และ ดุลบัญชีเดินสะพัดขาดดุลร้อยละ 2.2 ของ GDP

แนวโน้มเศรษฐกิจไทยปี 2565 คาดว่าจะขยายตัว ในช่วงร้อยละ 3.5 – 4.5 โดยมีปัจจัยสนับสนุนสำคัญจาก การปรับตัวดีขึ้นของอุปสงค์ภายในประเทศ การฟื้นตัวของ ภาคการท่องเที่ยว รวมทั้งการขยายตัวอย่างต่อเนื่องของ การส่งออก และแรงขับเคลื่อนจากการลงทุนภาครัฐโดย คาดว่ามูลค่าการส่งออกสินค้าในรูปดอลลาร์ สหรัฐ จะขยายตัวร้อยละ 4.9 การอุปโภคบริโภคและการลงทุน ภาคเอกชนขยายตัวร้อยละ 4.5 และร้อยละ 3.8 ตามลำดับ และการลงทุนภาครัฐขยายตัวร้อยละ 4.6 ส่วนอัตราเงินเฟ้อทั่วไปเฉลี่ยอยู่ในช่วงร้อยละ 1.5 – 2.5 และดุลบัญชีเดินสะพัดจะเกินดุลร้อยละ 1.5 ของ GDP

เศรษฐกิจในปี 2565 ควรให้ความสำคัญกับ

1. การป้องกันและควบคุมการแพร่ระบาด ภายในประเทศให้อยู่ในวงจำกัด
2. การสนับสนุนการฟื้นตัวของภาคธุรกิจ ควบคู่ไปกับการดูแลภาคเศรษฐกิจที่ยังมีข้อจำกัดในการฟื้นตัว โดย (1) การเร่งรัดติดตามมาตรการต่าง ๆ ให้สามารถเข้าถึง กลุ่มเป้าหมาย และมาตรการเสริมสภาพคล่องเพิ่มเติม สำหรับกลุ่มที่ยังมีข้อจำกัดในการเข้าถึงและในสาขา เศรษฐกิจที่ยังมีข้อจำกัดในการฟื้นตัว (2) การแก้ไขปัญหา การขาดแคลนแรงงานควบคู่ไปกับการพิจารณามาตรการ เพื่อช่วยเหลือแรงงานเพิ่มเติม (3) การเร่งรัดมาตรการ ปรับปรุงโครงสร้างหนี้ภาคธุรกิจ

3. การรักษาแรงขับเคลื่อนจากการใช้จ่ายภายในประเทศโดย (1) การติดตามและประเมินผลมาตรการต่าง ๆ ที่ดำเนินการไปแล้วและอยู่ระหว่างดำเนินการ เพื่อให้ สามารถเข้าถึงกลุ่มเป้าหมาย (2) การดูแลกลไกตลาดเพื่อ แก้ไขและบรรเทาผลกระทบจากการเพิ่มขึ้นของราคา สินค้ารวมทั้งผลกระทบจากราคาสินค้าเกษตรตกต่ำ (3) การพิจารณาการใช้จ่ายภายใต้งบประมาณรายจ่าย ประจำปี 2565 และ 2566 โดยให้ความสำคัญมากขึ้นกับ โครงการลงทุนที่มีวัตถุประสงค์ในการสร้างงานสร้างอาชีพ ในระดับชุมชน เพื่อรองรับแรงงานย้ายกลับภูมิลำเนา

4. การดูแลและแก้ไขปัญหาหนี้สินของครัวเรือน โดยให้ความสำคัญกับมาตรการปรับปรุงโครงสร้างหนี้ ให้แก่ลูกหนี้ที่ได้รับผลกระทบ ควบคู่ไปกับการดำเนิน มาตรการจูงใจในการชำระหนี้และบรรเทาภาระหนี้สินที่ สำคัญ

5. การขับเคลื่อนการส่งออกสินค้า โดย (1) การ ขับเคลื่อนการส่งออกสินค้าสำคัญไปยังตลาดหลักควบคู่กับ การสร้างตลาดใหม่ให้กับสินค้าที่มีศักยภาพ (2) การพัฒนา สินค้าส่งออกให้มีคุณภาพและมาตรฐาน (3) การแก้ปัญหา ที่เป็นอุปสรรคต่อระบบการขนส่งสินค้าและโลจิสติกส์ (4) การใช้ประโยชน์จากกรอบความตกลงหุ้นส่วนทาง เศรษฐกิจระดับภูมิภาค (RCEP) ควบคู่ไปกับการเร่งรัดการ เจริญความตกลงการค้าเสรีที่กำลังอยู่ในขั้นตอนของการ เจริญ (5) การปกป้องความเสี่ยงจากความผันผวนของ อัตราแลกเปลี่ยนและการเพิ่มขึ้นของต้นทุนการผลิต

6. การส่งเสริมการลงทุนภาคเอกชน โดย (1) การเร่งรัด ให้ผู้ประกอบการที่ได้รับอนุมัติและออกบัตรส่งเสริมการลงทุน ให้เกิดการลงทุนจริง (2) การแก้ไขปัญหาที่นักลงทุนและผู้ประกอบการต่างชาติเห็นว่าเป็นอุปสรรคต่อการลงทุนและการประกอบธุรกิจ (3) การดำเนินมาตรการส่งเสริมการลงทุนเชิงรุก

(4) การส่งเสริมการลงทุนในเขตพัฒนาพิเศษภาคตะวันออก (EEC) เขตพัฒนาเศรษฐกิจพิเศษต่าง ๆ รวมถึงขับเคลื่อนพื้นที่ระเบียงเศรษฐกิจพิเศษในแต่ละภูมิภาค (5) การลงทุนพัฒนาพื้นที่เศรษฐกิจและโครงสร้างพื้นฐานด้านคมนาคมขนส่งที่สำคัญ (6) การพัฒนากำลังแรงงานทักษะสูงเพื่อรองรับอุตสาหกรรมเป้าหมาย

7. การขับเคลื่อนการใช้จ่ายและการลงทุนภาครัฐ

8. การติดตาม ฝ้าระวัง และเตรียมมาตรการรองรับความผันผวนของภาคเศรษฐกิจต่างประเทศ

9. การขับเคลื่อนการปรับโครงสร้างเศรษฐกิจเพื่อเพิ่มขีดความสามารถในการแข่งขัน สนับสนุนการกระจายรายได้ และปรับตัวเข้าสู่สังคมคาร์บอนต่ำ

การลงทุน

ข้อมูลจากกรมโรงงานอุตสาหกรรม จำนวนโรงงานขออนุญาตเปิดกิจการใหม่เพิ่มขึ้น ร้อยละ 16.48 โดยเพิ่มขึ้นมากที่สุดในอุตสาหกรรมเคมีภัณฑ์ ปิโตรเลียม กระจก การพิมพ์ ผลิตภัณฑ์ยางและพลาสติก การจ้างงานลดลงร้อยละ 27.49 โดยจังหวัดที่มีจำนวนโรงงานขออนุญาตเปิดกิจการใหม่เพิ่มขึ้นมากที่สุด คือ กรุงเทพมหานคร

การลงทุนในภาคกลางปี 2564 มีจำนวนโรงงานขออนุญาตประกอบกิจการใหม่ จำนวน 636 แห่ง เงินลงทุน 46,970.64 ล้านบาท และมีการจ้างงาน 20,093 คน อุตสาหกรรมที่มีโรงงานขออนุญาตเปิดกิจการใหม่มากที่สุด คือ อุตสาหกรรมผลิตภัณฑ์โลหะ โลหะขั้นมูลฐาน เครื่องจักร เครื่องใช้ไฟฟ้า และยานพาหนะ จำนวน 170 แห่ง คิดเป็นร้อยละ 26.73 จากจำนวนโรงงานที่ขออนุญาตทั้งหมด เงินลงทุน 16,504.25 ล้านบาท และมีการจ้างงาน 4,739 คน รองลงมา อุตสาหกรรมเคมีภัณฑ์ ปิโตรเลียม กระจก การพิมพ์ ผลิตภัณฑ์ยาง และพลาสติก

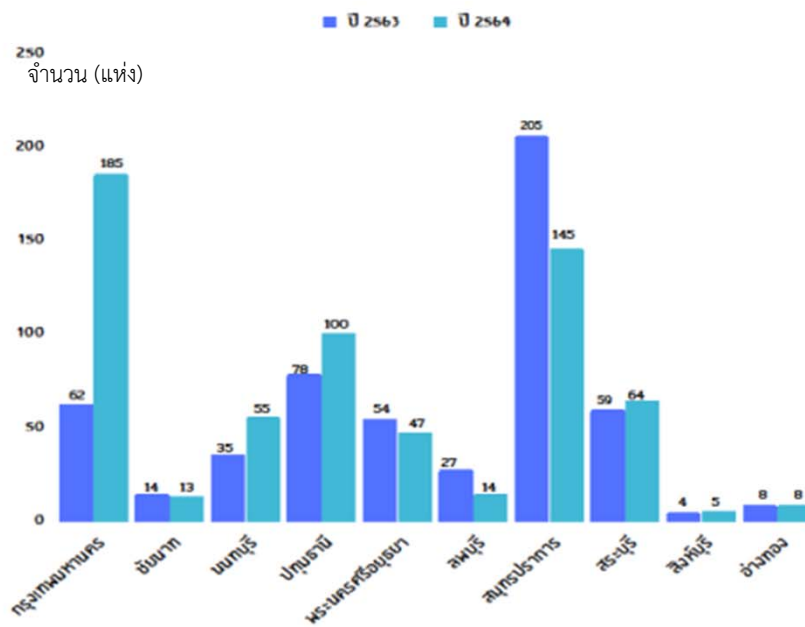
มีโรงงาน จำนวน 167 แห่ง ร้อยละ 26.26 เงินลงทุน 9,373.08 ล้านบาท การจ้างงาน 4,183 คน อุตสาหกรรมอาหาร เครื่องดื่ม และผลิตภัณฑ์จากพืช มีโรงงาน จำนวน 89 แห่ง ร้อยละ 13.99 เงินลงทุน 6,185.24 ล้านบาท การจ้างงาน 4,026 คน และอุตสาหกรรมแปรรูปไม้ ผลิตภัณฑ์จากไม้ เครื่องเรือน เครื่องตกแต่งในอาคาร และผลิตภัณฑ์โลหะ มีโรงงาน จำนวน 51 แห่ง ร้อยละ 8.02 เงินลงทุน 2,159.84 ล้านบาท การจ้างงาน 1,899 คน เมื่อเปรียบเทียบกับปีที่ผ่านมา จำนวนโรงงานขออนุญาตประกอบกิจการใหม่เพิ่มขึ้น ร้อยละ 16.48 เงินลงทุนเพิ่มขึ้น ร้อยละ 4.35 และการจ้างงานลดลง ร้อยละ 27.49 โดยประเภทอุตสาหกรรมที่มีทั้งจำนวนโรงงาน เงินลงทุน และการจ้างงาน เพิ่มขึ้น ได้แก่ อุตสาหกรรมอาหาร เครื่องดื่ม และผลิตภัณฑ์จากพืช และ อุตสาหกรรมเคมีภัณฑ์ ปิโตรเลียม กระจก การพิมพ์ ผลิตภัณฑ์ยางและพลาสติก

พิจารณารายจังหวัด พบว่า กรุงเทพมหานคร มีจำนวนโรงงานขออนุญาตเปิดกิจการใหม่ มากที่สุด จำนวน 185 แห่ง คิดเป็นร้อยละ 29.09 รองลงมา จังหวัดสมุทรปราการ จำนวน 145 แห่ง ร้อยละ 22.80 จังหวัดปทุมธานี จำนวน 100 แห่ง ร้อยละ 15.72 และจังหวัดสระบุรี จำนวน 64 แห่ง ร้อยละ 10.06 เมื่อเปรียบเทียบกับปีก่อน จังหวัดที่มีจำนวนโรงงานขออนุญาตเปิดกิจการใหม่เพิ่มขึ้น ได้แก่ กรุงเทพมหานคร จังหวัดนนทบุรี จังหวัดปทุมธานี จังหวัดสระบุรี และจังหวัดสิงห์บุรี ส่วนจังหวัดที่มีการจ้างงานมากที่สุด คือ จังหวัดสมุทรปราการ จำนวน 5,742 คน คิดเป็นร้อยละ 28.58 รองลงมา กรุงเทพมหานคร จำนวน 4,702 คน ร้อยละ 23.40 จังหวัดปทุมธานี จำนวน 3,120 คน ร้อยละ 15.53 และจังหวัดพระนครศรีอยุธยา จำนวน 2,146 คน ร้อยละ 10.68

แผนภูมิที่ 1 แสดงจำนวนโรงงานและการจ้างงาน
ปี 2564 จำแนกรายจังหวัด



แผนภูมิที่ 2 แสดงจำนวนโรงงาน จำแนกรายจังหวัด
เปรียบเทียบปี 2564 และปี 2563



ตารางที่ 1 แสดงการลงทุนใหม่ในอุตสาหกรรม จำแนกตามจำนวนโรงงาน จำนวนเงินลงทุน และการจ้างงาน
ใน 10 จังหวัดภาคกลาง เปรียบเทียบ ปี 2564 และ ปี 2563

อุตสาหกรรม	ปี 2563			ปี 2564		
	โรงงาน (แห่ง)	เงินลงทุน (ล้านบาท)	การจ้างงาน (คน)	โรงงาน (แห่ง)	เงินลงทุน (ล้านบาท)	การจ้างงาน (คน)
อาหาร เครื่องดื่ม และผลิตภัณฑ์ จากพืช	60	3,530.97	1,693	89	6,185.24	4,026
สิ่งทอ เครื่องแต่งกาย ผลิตภัณฑ์ และผลิตภัณฑ์จากหนังสัตว์	21	12,151.40	1,208	29	572.16	1,661
แปรรูปไม้ ผลิตภัณฑ์จากไม้ เครื่องเรือน เครื่องตกแต่งในอาคาร และผลิตภัณฑ์โลหะ	53	2,617.93	1,369	51	2,159.84	1,899
เคมีภัณฑ์ ปิโตรเลียม กระจก การพิมพ์ ผลิตภัณฑ์ยาง และพลาสติก	124	7,414.88	3,437	167	9,373.08	4,183
ผลิตภัณฑ์โลหะ โลหะขั้นมูลฐาน เครื่องจักรเครื่องใช้ไฟฟ้า และ ยานพาหนะ	156	9,728.86	17,322	170	16,504.25	4,739
การผลิตอื่นๆ	132	9,566.70	2,683	130	12,176.07	3,585
รวมทั้งสิ้น	546	45,010.74	27,712	636	46,970.64	20,093

ที่มา : กรมโรงงานอุตสาหกรรม

สถานการณ์ตลาดแรงงานภาคกลาง ปี 2564

(มกราคม-ธันวาคม)

กำลังแรงงานและภาวะการมีงานทำ

ข้อมูลจากสำนักงานสถิติแห่งชาติ กำลังแรงงานรวมใน 10 จังหวัดภาคกลาง เพิ่มขึ้นจากปีที่ผ่านมา ร้อยละ 0.84 ผู้มีงานทำเพิ่มขึ้น ร้อยละ 0.60 ส่วนอุตสาหกรรมที่มีผู้มีงานทำเพิ่มขึ้นมาก คือ ที่พักแรมและบริการด้านอาหาร การบริการด้านสุขภาพและสังคมสงเคราะห์ การบริหารราชการ การป้องกันประเทศฯ การบริหารและบริการสนับสนุน และกิจกรรมบริการด้านอื่นๆ ส่วนผู้ว่างงานเพิ่มขึ้น ร้อยละ 17.56 สำหรับอัตราการว่างงานอยู่ที่ร้อยละ 2.37 เพิ่มขึ้นจากปีที่ผ่านมาซึ่งอยู่ที่ร้อยละ 2.04

แผนภูมิที่ 3 แสดงจำนวนประชากร จำแนกตามสถานภาพแรงงาน ปี 2564



ตารางที่ 2 จำนวนประชากร ใน 10 จังหวัดภาคกลาง จำแนกตามสถานภาพแรงงานเปรียบเทียบ ปี 2564 และ ปี 2563

สถานภาพแรงงาน	ปี 2563	ปี 2564	การเปลี่ยนแปลง	
			จำนวน	(ร้อยละ)
1. ประชากรอายุ 15 ปีขึ้นไป	15,072,637	15,178,637	106,000	0.70
2. ผู้อยู่ในกำลังแรงงาน (กำลังแรงงานรวม)	10,536,710	10,624,858	88,148	0.84
2.1 ผู้มีงานทำ	10,302,615	10,364,830	62,215	0.60
2.2 ผู้ว่างงาน	214,439	252,097	37,658	17.56
2.3 ผู้ที่รอฤดูกาล	19,656	7,931	-11,725	-59.65
3. ผู้ไม่อยู่ในกำลังแรงงาน	4,535,927	4,152,372	-383,555	-8.46
4. อัตราการว่างงาน (ร้อยละ)	2.04	2.37		

ที่มา: สำนักงานสถิติแห่งชาติ

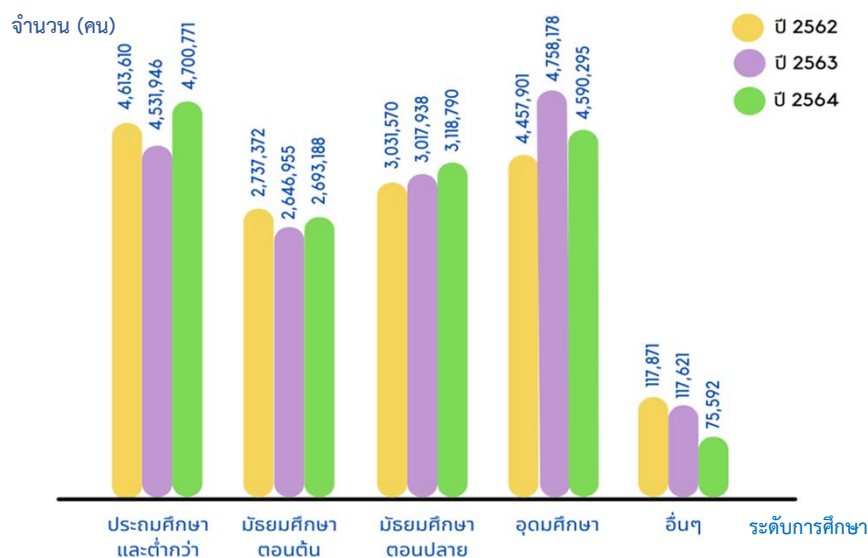
หมายเหตุ: อัตราการว่างงาน = $\frac{\text{ผู้ว่างงาน}}{\text{ผู้อยู่ในกำลังแรงงาน}} \times 100$

กำลังแรงงาน

ในปี 2564 มีประชากรอายุ 15 ปีขึ้นไป จำนวน 15,178,637 คน กำลังแรงงานรวม 10,624,858 คน เมื่อเปรียบเทียบกับปีที่ผ่านมาประชากรอายุ 15 ปีขึ้นไป เพิ่มขึ้นร้อยละ 0.70 กำลังแรงงานเพิ่มขึ้น ร้อยละ 0.84 สำหรับระดับการศึกษาของประชากรอายุ 15 ปีขึ้นไป พบว่า เป็นผู้ที่จบการศึกษาระดับประถมศึกษาและต่ำกว่ามากที่สุด จำนวน 4,700,771 คน คิดเป็นร้อยละ 30.97 รองลงมา จบการศึกษาระดับอุดมศึกษา จำนวน 4,590,295 คน คิดเป็นร้อยละ 30.24 โดยเป็นผู้ที่จบระดับอุดมศึกษาสายวิชาการมากที่สุด คิดเป็นร้อยละ 75.21

จากผู้ที่จบการศึกษาระดับอุดมศึกษาทั้งหมด ระดับมัธยมศึกษาตอนปลาย จำนวน 3,118,790 คน ร้อยละ 20.55 และระดับมัธยมศึกษาตอนต้น จำนวน 2,693,188 คน ร้อยละ 17.74 เมื่อเปรียบเทียบกับปีก่อน ประชากรอายุ 15 ปีขึ้นไป ที่จบการศึกษาระดับประถมศึกษาและต่ำกว่า มีจำนวนเพิ่มขึ้นมากที่สุด เมื่อพิจารณารายจังหวัด พบว่า ประชากรอายุ 15 ปีขึ้นไปเพิ่มขึ้นทุกจังหวัด ส่วนกำลังแรงงานเพิ่มขึ้นใน กรุงเทพมหานคร จังหวัดสมุทรปราการ จังหวัดปทุมธานี จังหวัดนนทบุรี และจังหวัดชัยนาท

แผนภูมิที่ 4 แสดงประชากรอายุ 15 ปีขึ้นไป ภาคกลาง จำแนกตามระดับการศึกษา เปรียบเทียบปี 2562 ถึง ปี 2564



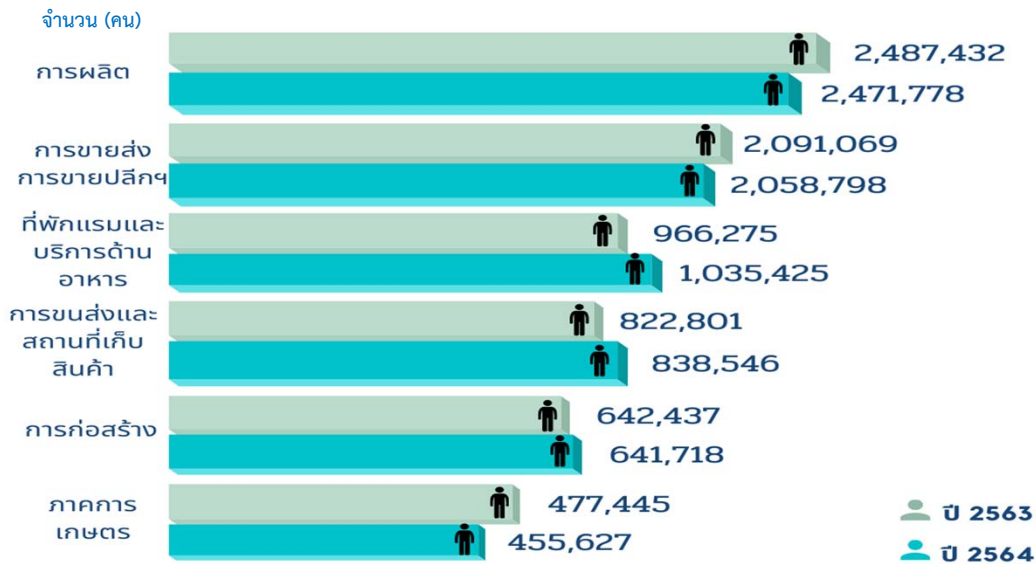
การมีงานทำ

ผู้มีงานทำมีจำนวน 10,364,830 คน คิดเป็นร้อยละ 68.29 ของประชากรอายุ 15 ปีขึ้นไป เมื่อพิจารณาจังหวัด พบว่า กรุงเทพมหานคร มีผู้มีงานทำมากที่สุด จำนวน 5,344,497 คน คิดเป็นร้อยละ 51.56 จากจำนวนผู้มีงานทำทั้งหมด รองลงมา จังหวัดสมุทรปราการ จำนวน 1,374,358 คน ร้อยละ 13.26 จังหวัดปทุมธานี จำนวน 965,012 คน ร้อยละ 9.31 จังหวัดนนทบุรี จำนวน 961,489 คน ร้อยละ 9.28 และจังหวัดพระนครศรีอยุธยา จำนวน 488,838 คน ร้อยละ 4.72 เมื่อเปรียบเทียบกับปีก่อนผู้มีงานทำเพิ่มขึ้นร้อยละ 0.60 โดยกรุงเทพมหานคร ผู้มีงานทำเพิ่มขึ้นมากที่สุด

เมื่อพิจารณาประเภทอุตสาหกรรม พบว่า เป็นผู้มีงานทำในอุตสาหกรรมการผลิตมากที่สุด จำนวน 2,471,778 คน

คิดเป็นร้อยละ 23.85 รองลงมา การขายส่ง การขายปลีก จำนวน 2,058,798 คน ร้อยละ 19.86 ที่พักแรมและบริการด้านอาหาร จำนวน 1,035,425 คน ร้อยละ 9.99 การขนส่งและสถานที่เก็บสินค้า จำนวน 838,546 คน ร้อยละ 8.09 และการก่อสร้าง จำนวน 641,718 คน ร้อยละ 6.19 เมื่อเปรียบเทียบกับปีที่ผ่านมาอุตสาหกรรมที่มีผู้มีงานทำเพิ่มขึ้นมาก ได้แก่ ที่พักแรมและบริการด้านอาหาร รองลงมา กาบริการด้านสุขภาพและสังคมสงเคราะห์ การบริหารราชการ การป้องกันประเทศฯ การบริหารและบริการสนับสนุน และกิจกรรมบริการด้านอื่นๆ ส่วนอุตสาหกรรมที่ผู้มีงานทำลดลงมากที่สุด คือ การขายส่งและการขายปลีกฯ

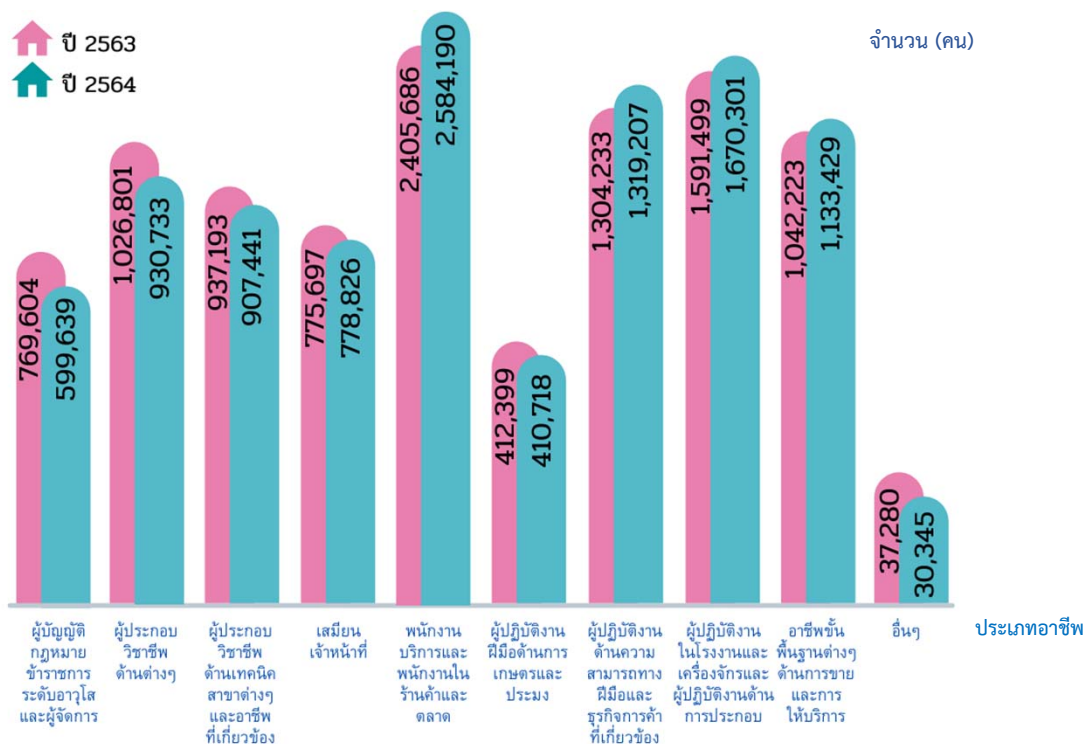
แผนภูมิที่ 5 แสดงอุตสาหกรรมที่มีผู้มีงานทำมาก เปรียบเทียบ ปี 2564 และ ปี 2563



สำหรับประเภทอาชีพ พบว่า พนักงานบริการ พนักงานขายในร้านค้าและตลาด มีจำนวนผู้มีงานทำมากที่สุด จำนวน 2,584,190 คน คิดเป็นร้อยละ 24.93 รองลงมา ผู้ปฏิบัติงานในโรงงาน ผู้ควบคุมเครื่องจักรและผู้ปฏิบัติงานด้านการประกอบ จำนวน 1,670,301 คน ร้อยละ 16.12 ผู้ปฏิบัติงานด้านความสามารถทางฝีมือและธุรกิจการค้าที่เกี่ยวข้อง จำนวน 1,319,207 คน ร้อยละ 12.73 และอาชีพอื่นพื้นฐานต่างๆ ด้านการขายและการให้บริการ

จำนวน 1,133,429 คน ร้อยละ 10.94 เมื่อเปรียบเทียบกับปีก่อนประเภทอาชีพที่มีผู้มีงานทำเพิ่มขึ้น ได้แก่ พนักงานบริการและพนักงานในร้านค้าและตลาด รองลงมา อาชีพอื่นพื้นฐานต่างๆ ด้านการขายและการให้บริการ ผู้ปฏิบัติงานในโรงงานและเครื่องจักรและผู้ปฏิบัติงานด้านการประกอบ และผู้ปฏิบัติงานด้านความสามารถทางฝีมือและธุรกิจการค้าที่เกี่ยวข้อง

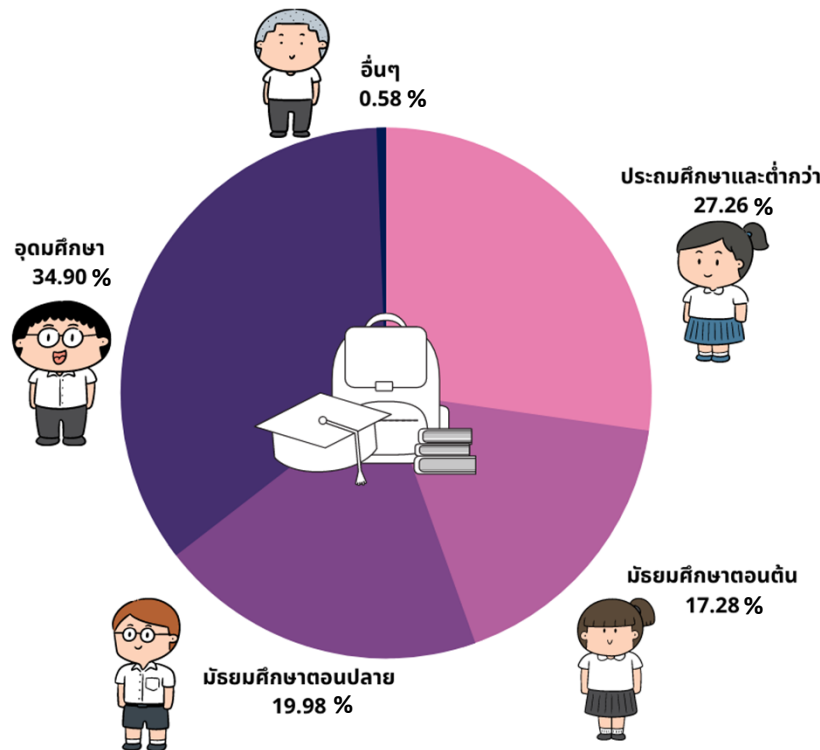
แผนภูมิที่ 6 แสดงประเภทอาชีพที่มีผู้มีงานทำมาก เปรียบเทียบ ปี 2564 และ ปี 2563



เมื่อพิจารณาระดับการศึกษาของผู้มีงานทำ พบว่า ผู้มีงานทำส่วนใหญ่จบการศึกษาระดับอุดมศึกษา จำนวน 3,617,218 คน คิดเป็นร้อยละ 34.90 โดยจบการศึกษาระดับอุดมศึกษาสายวิชาการมากที่สุด คิดเป็นร้อยละ 76.62 จากผู้ที่จบการศึกษาระดับอุดมศึกษาทั้งหมด รองลงมา ระดับประถมศึกษาและต่ำกว่า จำนวน 2,825,344 คน ร้อยละ 27.26 ระดับมัธยมศึกษาตอนปลาย จำนวน 2,071,340 คน ร้อยละ 19.98

และระดับมัธยมศึกษาตอนต้น จำนวน 1,791,351 คน ร้อยละ 17.28 ตามลำดับ เมื่อเปรียบเทียบกับปีก่อน พบว่า ผู้ที่จบการศึกษาระดับประถมศึกษาและต่ำกว่า ระดับมัธยมศึกษาตอนปลาย และระดับมัธยมศึกษาตอนต้น มีจำนวนเพิ่มขึ้น ในขณะที่ผู้ที่จบการศึกษาระดับอุดมศึกษา มีจำนวนลดลง

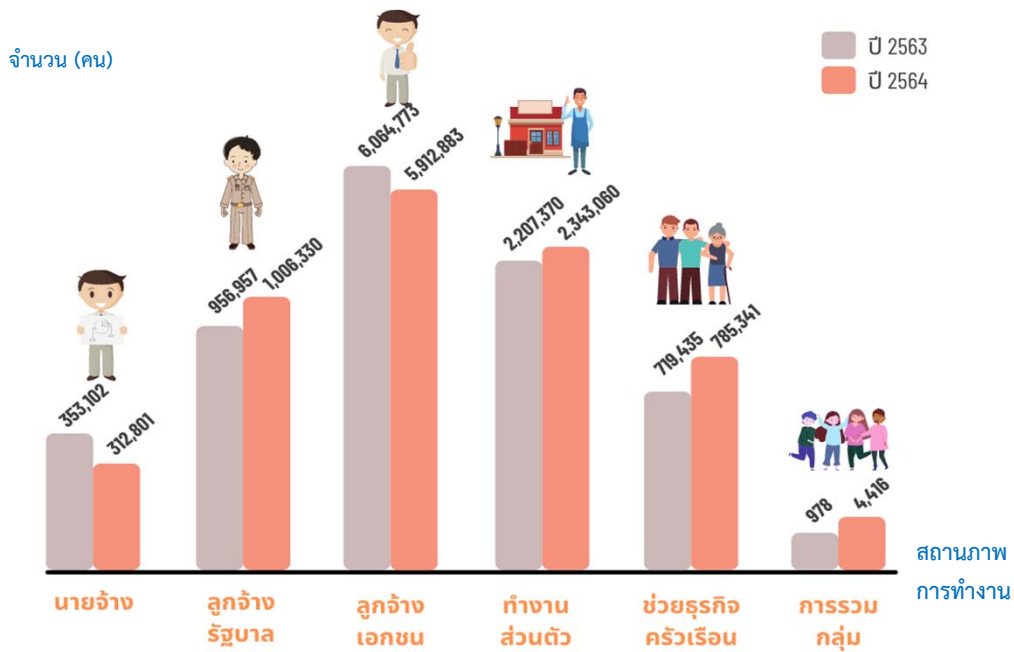
แผนภูมิที่ 7 แสดงผู้มีงานทำ จำแนกตามระดับการศึกษา ปี 2564



สำหรับสถานภาพการทำงาน พบว่า ทำงานเป็นลูกจ้างภาคเอกชนมากที่สุด จำนวน 5,912,883 คน คิดเป็นร้อยละ 57.05 รองลงมา ทำงานส่วนตัว จำนวน 2,343,060 คน ร้อยละ 22.61 เป็นลูกจ้างรัฐบาล จำนวน 1,006,330 คน ร้อยละ 9.71 ช่วยธุรกิจในครัวเรือน จำนวน 785,341 คน ร้อยละ 7.58 และเป็นนายจ้าง จำนวน 312,801 คน ร้อยละ 3.02 เมื่อเปรียบเทียบกับปีก่อน ทำงานส่วนตัว มีจำนวนเพิ่มขึ้นมากที่สุด

ในขณะที่เป็นลูกจ้างเอกชนลดลงมากที่สุด เมื่อพิจารณาชั่วโมงการทำงาน พบว่า เป็นผู้ที่ทำงานระหว่าง 40-49 ชั่วโมงต่อสัปดาห์มากที่สุด จำนวน 6,488,273 คน คิดเป็นร้อยละ 62.60 รองลงมา ทำงาน 50 ชั่วโมงขึ้นไปต่อสัปดาห์ จำนวน 1,651,358 คน ร้อยละ 15.93 ทำงานระหว่าง 35-39 ชั่วโมงต่อสัปดาห์ จำนวน 979,068 คน ร้อยละ 9.45 ตามลำดับ เมื่อเปรียบเทียบกับปีที่ผ่านมา ผู้ทำงานระหว่าง 35-39 ชั่วโมงต่อสัปดาห์ มีจำนวนเพิ่มขึ้นมากที่สุด

แผนภูมิที่ 8 แสดงผู้มีงานทำ จำแนกตามสถานภาพการทำงาน
เปรียบเทียบ ปี 2564 และปี 2563

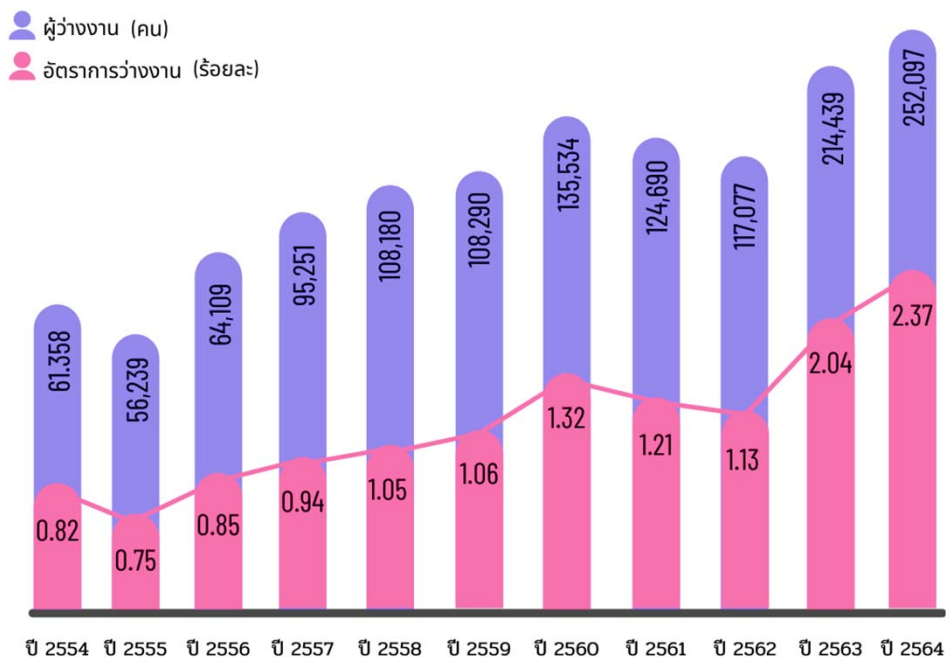


การว่างงาน

ในปี 2564 ผู้ว่างงาน มีจำนวน 252,097 คน เพิ่มขึ้นจากปีก่อน ร้อยละ 17.56 โดยมีอัตราการว่างงานอยู่ที่ร้อยละ 2.37 เพิ่มขึ้นจากปีที่ผ่านมาซึ่งอยู่ที่ ร้อยละ 2.04 เมื่อพิจารณาอัตราการว่างงานรายจังหวัด พบว่า จังหวัดจังหวัดสระบุรี มีอัตราการว่างงานสูงสุดอยู่ที่ ร้อยละ 2.34

รองลงมา จังหวัดอ่างทอง ร้อยละ 2.33 จังหวัดสิงห์บุรี ร้อยละ 2.29 และกรุงเทพมหานคร ร้อยละ 2.12 เมื่อเปรียบเทียบกับปีก่อน พบว่า เกือบทุกจังหวัดมีอัตราการว่างงานลดลง ยกเว้น จังหวัดสิงห์บุรี และ กรุงเทพมหานคร

แผนภูมิที่ 9 แสดงจำนวนผู้ว่างงานและอัตราการว่างงาน เปรียบเทียบ ปี 2554 ถึง ปี 2564



ภาวะตลาดแรงงาน

ความต้องการแรงงาน

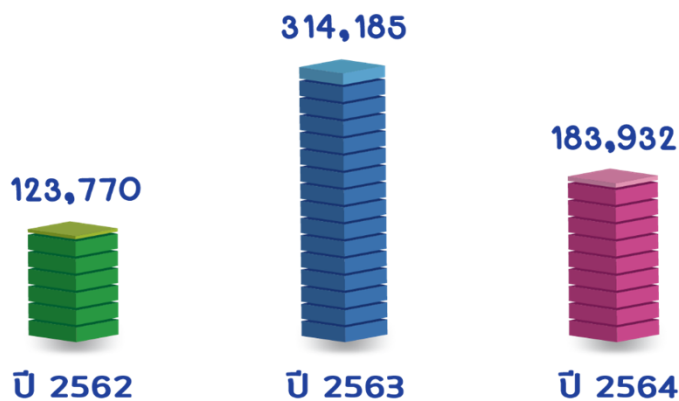
ข้อมูลการให้บริการจัดหางานของกรมการจัดหางาน สถานการณ์ตลาดแรงงานใน 10 จังหวัดภาคกลาง โดยภาพรวมในปี 2564 พบว่า มีความต้องการแรงงาน จำนวน 183,932 อัตรา สาขาอุตสาหกรรมที่มีความต้องการแรงงานมากคือ การขายส่งยกเว้นยานยนต์

และจักรยานยนต์ การผลิตผลิตภัณฑ์อาหาร การขายปลีก ยกเว้นยานยนต์และจักรยานยนต์ กิจกรรมทางการเงิน ยกเว้นการประกันภัยและกองทุนบำเหน็จบำนาญ และการผลิตผลิตภัณฑ์คอมพิวเตอร์อิเล็กทรอนิกส์

แผนภูมิที่ 10 แสดงความต้องการแรงงาน เปรียบเทียบปี 2562 ถึง ปี 2564

จำนวน (อัตรา)

1 : 20,000



อุตสาหกรรมที่มีความต้องการแรงงานมากที่สุดคือ อุตสาหกรรมการผลิต มีความต้องการแรงงานจำนวน 72,253 อัตรา คิดเป็นร้อยละ 39.28 รองลงมา การขายส่งและการขายปลีก ๆ จำนวน 35,364 อัตรา ร้อยละ 19.23 กิจกรรมทางการเงินและการประกันภัย จำนวน 14,804 อัตรา ร้อยละ 8.05 กิจกรรมทางวิชาชีพ วิทยาศาสตร์และวิชาการ จำนวน 12,046 อัตรา ร้อยละ 6.55 และการก่อสร้าง จำนวน 7,805 อัตรา ร้อยละ 4.24 เมื่อเปรียบเทียบกับช่วงเดียวกันของปีก่อน ความต้องการแรงงานโดยรวมลดลง ร้อยละ 41.46 สำหรับสาขาอุตสาหกรรมที่มีความต้องการแรงงานมาก 5 อันดับ ได้แก่ การขายส่งยกเว้นยานยนต์และจักรยานยนต์ การผลิตผลิตภัณฑ์อาหาร การขายปลีก ยกเว้นยานยนต์และจักรยานยนต์ กิจกรรมทางการเงิน ยกเว้นการประกันภัยและกองทุนบำเหน็จบำนาญ และการผลิตผลิตภัณฑ์คอมพิวเตอร์อิเล็กทรอนิกส์

เมื่อเปรียบเทียบกับช่วงเดียวกันของปีก่อน สาขาอุตสาหกรรมที่มีความต้องการแรงงานลดลงมาก คือ การขายปลีกยกเว้นยานยนต์และจักรยานยนต์ การก่อสร้างอาคาร และการผลิตผลิตภัณฑ์อาหาร ตามลำดับ ส่วนระดับการศึกษาภาคอุตสาหกรรมต้องการแรงงานที่จบการศึกษาระดับมัธยมศึกษามากที่สุด จำนวน 52,371 อัตรา คิดเป็นร้อยละ 28.47 รองลงมา จบการศึกษาระดับปริญญาตรี จำนวน 42,383 อัตรา ร้อยละ 23.04 ระดับ ปวส. จำนวน 24,454 อัตรา ร้อยละ 13.30 ระดับ ปวช. จำนวน 23,756 อัตรา ร้อยละ 12.92 และระดับประถมศึกษาและต่ำกว่า จำนวน 22,437 อัตรา ร้อยละ 12.20 โดยความต้องการแรงงานส่วนใหญ่ต้องการแรงงานที่มีอายุระหว่าง 18 - 24 ปี จำนวน 52,749 อัตรา คิดเป็นร้อยละ 28.68 รองลงมา อายุระหว่าง 25 - 29 ปี จำนวน 50,417 อัตรา ร้อยละ 27.41 และอายุระหว่าง 30 - 39 ปี จำนวน 44,508 อัตรา ร้อยละ 24.20

ตารางที่ 3 ความต้องการแรงงาน จำแนกตามประเภทอุตสาหกรรม เปรียบเทียบปี 2564 และปี 2563

ประเภทอุตสาหกรรม	ปี 2563	ปี 2564	การเปลี่ยนแปลง	
			จำนวน(อัตรา)	ร้อยละ
เกษตรกรรมการป่าไม้และการประมง	3,286	1,768	-1,518	-46.20
การทำเหมืองแร่และเหมืองหิน	1,181	953	-228	-19.31
การผลิต	112,156	72,253	-39,903	-35.58
ไฟฟ้า ก๊าซ ไอน้ำและระบบการปรับอากาศ	281	176	-105	-37.37
การจัดหาน้ำ การจัดการน้ำเสียและของเสียรวมถึงกิจกรรมที่เกี่ยวข้อง	997	287	-710	-71.21
การก่อสร้าง	32,531	7,805	-24,726	-76.01
การขนส่งและการขายปลีก การซ่อมยานยนต์ และจักรยานยนต์	76,358	35,364	-40,994	-53.69
การขนส่งและสถานที่เก็บสินค้า	8,107	6,073	-2,034	-25.09
ที่พักแรมและบริการด้านอาหาร	16,185	5,872	-10,313	-63.72
ข้อมูลข่าวสารและการสื่อสาร	9,544	5,469	-4,075	-42.70
กิจกรรมทางการเงินและการประกันภัย	7,811	14,804	6,993	89.53
กิจกรรมเกี่ยวกับบอสังหาริมทรัพย์	7,161	6,224	-937	-13.08
กิจกรรมวิชาชีพ วิทยาศาสตร์และกิจกรรมทางวิชาการ	21,440	12,046	-9,394	-43.82
กิจกรรมการบริหารและบริการสนับสนุน	9,353	5,659	-3,694	-39.50
การบริหารราชการการป้องกันประเทศ และการประกันสังคมภาคบังคับ	3,315	4,208	893	26.94
การศึกษา	506	513	7	1.38
กิจกรรมด้านสุขภาพและงานสังคมสงเคราะห์	1,864	1,995	131	7.03
ศิลปะ ความบันเทิงและนันทนาการ	62	113	51	82.26
กิจกรรมการบริการด้านอื่น ๆ	1,980	2,188	208	10.51
กิจกรรมการจ้างงานในครัวเรือนกิจกรรมการผลิตสินค้า และบริการที่ทำขึ้นเองเพื่อใช้ในครัวเรือน	67	162	95	141.79
กิจกรรมขององค์การระหว่างประเทศและภาคีสมาชิก	-	-	-	-
รวม	314,185	183,932	-130,253	-41.46

แผนภูมิที่ 11 แสดงสาขาอุตสาหกรรมที่มีความต้องการแรงงานมาก เปรียบเทียบปี 2564 และปี 2563



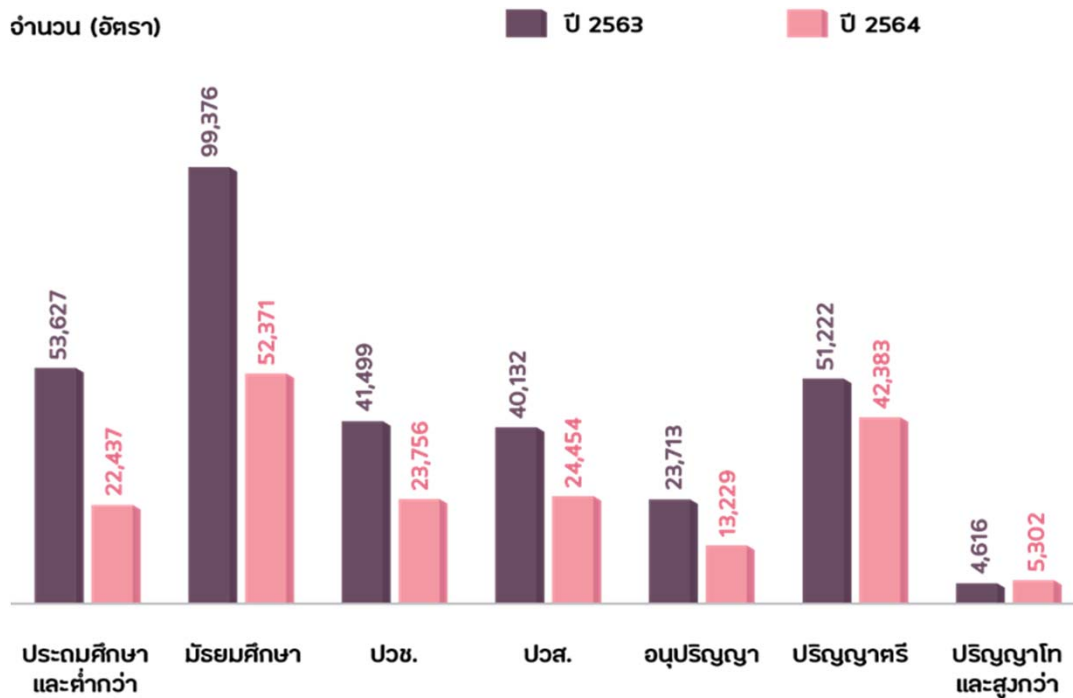
เมื่อพิจารณาประเภทอาชีพ พบว่า อาชีพงานพื้นฐานมีความต้องการแรงงานมากที่สุด จำนวน 72,609 อัตรา คิดเป็นร้อยละ 39.48 รองลงมา ช่างเทคนิคและผู้ปฏิบัติงานที่เกี่ยวข้อง จำนวน 33,727 อัตรา ร้อยละ 18.34 เสมียนเจ้าหน้าที่ จำนวน 20,402 อัตรา ร้อยละ 11.09 พนักงานบริการ พนักงานขายในร้านค้าและตลาด จำนวน 17,487 อัตรา ร้อยละ 9.51 และผู้ประกอบการวิชาชีพด้านต่าง ๆ

จำนวน 13,683 อัตรา ร้อยละ 7.44 สำหรับสาขาอาชีพย่อยที่มีความต้องการแรงงานมาก ได้แก่ แรงงานด้านการประกอบผลิตภัณฑ์ รองลงมา แรงงานบรรจุผลิตภัณฑ์ พนักงานขายของหน้าร้านและพนักงานสาธิตสินค้า ตัวแทนฝ่ายขายด้านเทคนิคและการค้า และตัวแทนจัดหาบริการทางธุรกิจและนายหน้าการค้าซึ่งมิได้จัดประเภทไว้ในที่อื่น

ตารางที่ 4 แสดงประเภทอาชีพที่มีความต้องการแรงงานมาก ปี 2564

ลำดับที่	ประเภทอาชีพ	จำนวน (อัตรา)
1	อาชีพงานพื้นฐาน	72,609
	แรงงานด้านการประกอบผลิตภัณฑ์	36,663
	แรงงานบรรจุผลิตภัณฑ์	30,545
	พนักงานรับส่งเอกสาร พนักงานขนส่งสัมภาระ และพนักงานขนสินค้าอื่น ๆ	2,942
2	ช่างเทคนิคและผู้ปฏิบัติงานที่เกี่ยวข้อง	33,727
	ตัวแทนฝ่ายขายด้านเทคนิคและการค้า	9,179
	ตัวแทนจัดหาบริการทางธุรกิจและนายหน้าการค้าซึ่งมิได้จดทะเบียนไว้ในที่อื่น	8,229
	ผู้ตรวจสอบด้านความปลอดภัย สุขภาพ และคุณภาพผลิตภัณฑ์	3,380
3	เสมียน เจ้าหน้าที่	20,402
	เจ้าหน้าที่ห้องสมุด	4,782
	เจ้าหน้าที่คลังสินค้า	4,523
	เจ้าหน้าที่สำนักงานอื่น ๆ	4,471
4	พนักงานบริการ พนักงานขายในร้านค้าและตลาด	17,487
	พนักงานขายของหน้าร้านและพนักงานสาธิตสินค้า	9,735
	แม่บ้านและผู้ปฏิบัติงานที่เกี่ยวข้อง	2,974
	ผู้ให้บริการด้านการป้องกันภัยที่มีได้จัดประเภทไว้ในที่อื่น	1,828
5	ผู้ประกอบการวิชาชีพด้านต่าง ๆ	13,683
	ผู้ประกอบการวิชาชีพทางธุรกิจที่มีได้จัดประเภทไว้ในที่อื่น	6,454
	นักออกแบบและวิเคราะห์ระบบงานคอมพิวเตอร์	1,074
	โปรแกรมเมอร์ นักเขียนโปรแกรมคอมพิวเตอร์	756
6	ผู้บัญญัติกฎหมาย ข้าราชการระดับอาวุโส ผู้จัดการ	10,195
	ผู้จัดการฝ่ายขายและการตลาด	1,869
	ผู้จัดการฝ่ายอื่น ๆ ซึ่งมีได้จัดประเภทไว้ในที่อื่น	1,054
	ผู้จัดการฝ่ายการเงินและบริหาร	812
7	ผู้ปฏิบัติงานโดยใช้ฝีมือในธุรกิจต่าง ๆ	8,965
	ช่างเชื่อมและช่างตัดโลหะ	1,431
	ช่างตัดเย็บเครื่องแต่งกายและช่างทำหมวก (ยกเว้นขนสัตว์)	1,009
	ช่างเครื่องและช่างปรับแต่งรถยนต์	995
8	ผู้ปฏิบัติงานในโรงงาน ผู้ควบคุมเครื่องจักร และผู้ปฏิบัติงานด้านการประกอบ	6,535
	ผู้ขับขี่รถยนต์ รถรับจ้าง และรถตู้	2,673
	ผู้ควบคุมเครื่องเย็บ เครื่องปัก ช่างเย็บ ช่างปักด้วยเครื่องจักร	634
	ผู้ควบคุมและใช้เครื่องจักรในงานหลอม หล่อ และรีดโลหะ	598
9	ผู้ปฏิบัติงานฝีมือด้านการเกษตรและประมง	329
	ผู้เพาะปลูกพืชสวนและพืชในเรือนเพาะชำ	187
	ผู้เลี้ยงสัตว์ปีก ผู้ผลิตสัตว์ปีกชนิดต่าง ๆ	85
	ผู้ปลูกพืชสวน พืชไร่ และธัญพืช	26

แผนภูมิที่ 12 แสดงความต้องการแรงงาน จำแนกตามระดับการศึกษา เปรียบเทียบปี 2564 และปี 2563

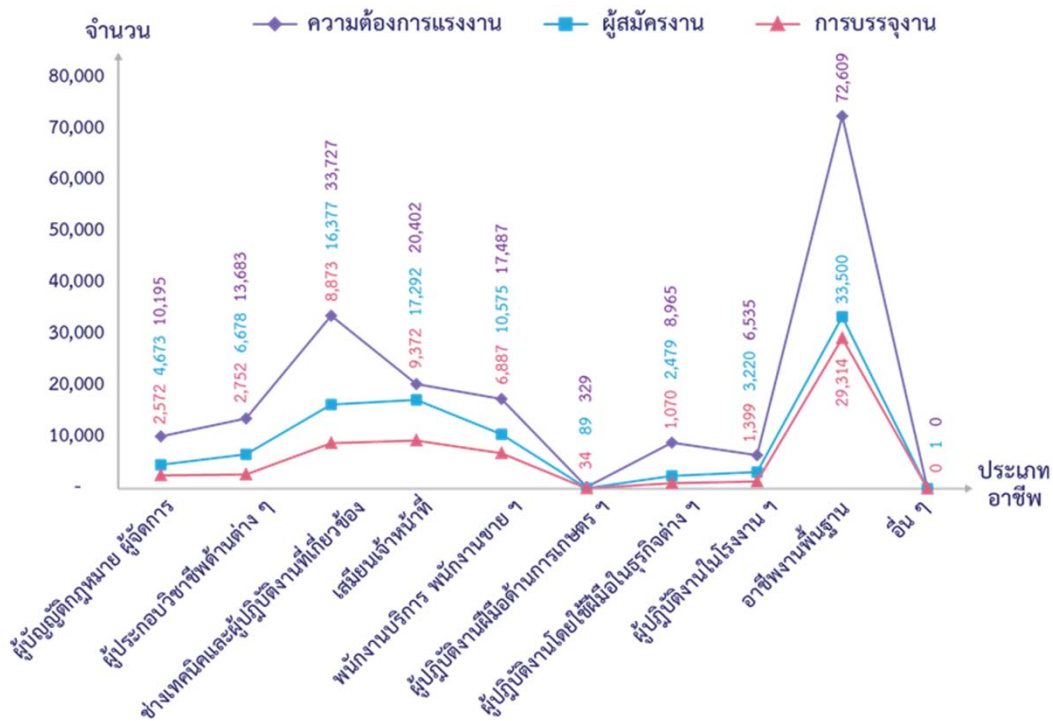


ผู้สมัครงาน

ผู้สมัครงาน มีจำนวน 94,884 คน เป็นชาย จำนวน 39,665 คน หญิง จำนวน 55,219 คน โดยจังหวัดที่มีผู้สมัครงานมาก คือ กรุงเทพมหานคร มีผู้สมัครงานจำนวน 55,053 คน คิดเป็นร้อยละ 58.02 รองลงมา จังหวัดสมุทรปราการ จำนวน 8,943 คน ร้อยละ 9.43 และจังหวัดปทุมธานี จำนวน 8,894 คน ร้อยละ 9.37 ผู้สมัครงาน จบการศึกษาระดับมัธยมศึกษามากที่สุด จำนวน 35,625 คน คิดเป็นร้อยละ 37.55 รองลงมา จบการศึกษาระดับปริญญาตรี จำนวน 27,582 คน ร้อยละ 29.07 ระดับประถมศึกษา และต่ำกว่า จำนวน 15,016 คน ร้อยละ 15.83 ระดับปวส. จำนวน 8,496 คน ร้อยละ 8.95 และระดับ ปวช. จำนวน 6,595 คน ร้อยละ 6.95 ในขณะที่ประเภทอาชีพ พบว่า

อาชีพงานพื้นฐานมีผู้สมัครงานมากที่สุด จำนวน 33,500 คน คิดเป็นร้อยละ 35.31 รองลงมา เสมียนเจ้าหน้าที่ จำนวน 17,292 คน ร้อยละ 18.22 ช่างเทคนิคต่าง ๆ จำนวน 16,377 คน ร้อยละ 17.26 พนักงานบริการ พนักงานขาย ในร้านค้าและตลาด จำนวน 10,575 คน ร้อยละ 11.15 และผู้ประกอบการวิชาชีพด้านต่าง ๆ จำนวน 6,678 คน ร้อยละ 7.04 ผู้สมัครงานส่วนใหญ่มีอายุระหว่าง 30-39 ปี จำนวน 28,154 คน คิดเป็นร้อยละ 29.67 รองลงมา อายุระหว่าง 18-24 ปี จำนวน 23,942 คน ร้อยละ 25.23 อายุระหว่าง 40-49 ปี จำนวน 17,890 คน ร้อยละ 18.85 และอายุระหว่าง 25-29 ปี จำนวน 17,456 คน ร้อยละ 18.40

แผนภูมิที่ 13 แสดงความต้องการแรงงาน ผู้สมัครงาน และการบรรจุนงาน
จำแนกตามประเภทอาชีพ ปี 2564

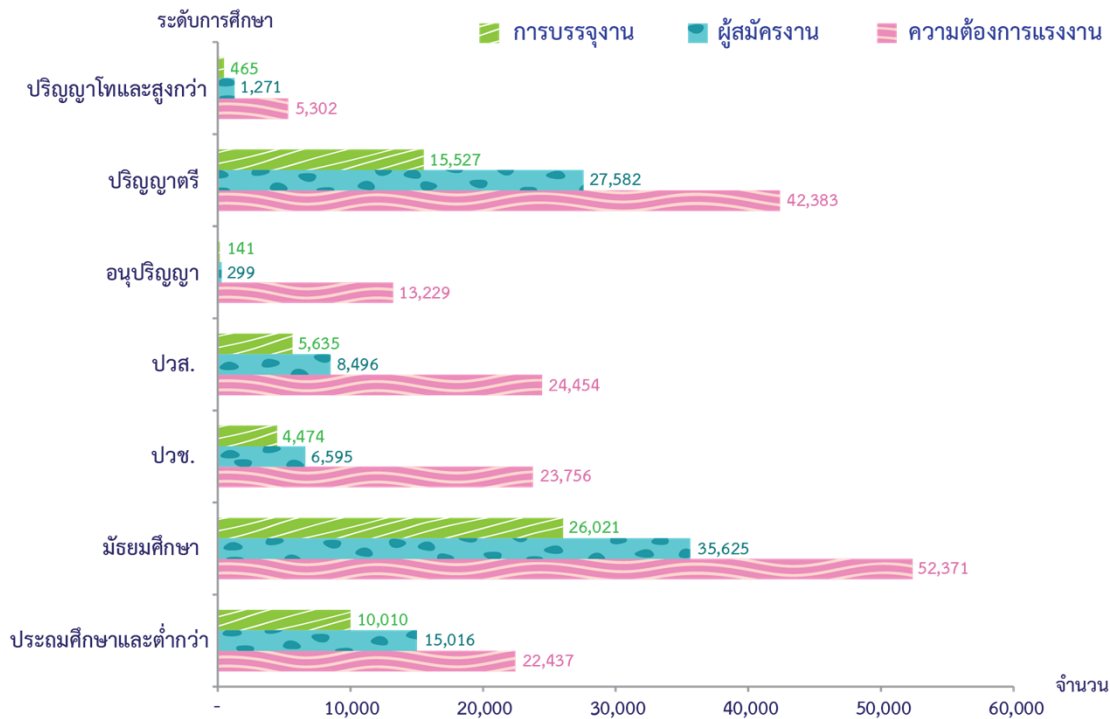


การบรรจุนงาน

ผู้สมัครงานได้รับการบรรจุนงาน จำนวน 62,273 คน อุตสาหกรรมการผลิตมีการบรรจุนงานมากที่สุด จำนวน 26,461 คน คิดเป็นร้อยละ 42.49 รองลงมา การขายส่ง การขายปลีก ๆ จำนวน 11,991 คน ร้อยละ 19.26 ที่พักรวมและบริการด้านอาหาร จำนวน 4,005 คน ร้อยละ 6.43 กิจกรรมทางวิชาชีพ วิทยาศาสตร์และวิชาการ จำนวน 3,856 คน ร้อยละ 6.19 และข้อมูลข่าวสารและการสื่อสาร จำนวน 3,062 คน ร้อยละ 4.92 โดยสาขาอุตสาหกรรมที่มีการบรรจุนงานมาก 5 อันดับ ได้แก่ การผลิตผลิตภัณฑ์อาหาร การขายปลีกยกเว้นยานยนต์ และจักรยานยนต์ การขายส่งยกเว้นยานยนต์และจักรยานยนต์ การบริการด้านอาหารและเครื่องดื่ม และการผลิตผลิตภัณฑ์คอมพิวเตอร์อิเล็กทรอนิกส์ เมื่อเปรียบเทียบกับช่วงเดียวกันของปีก่อน การบรรจุนงานเพิ่มขึ้น ร้อยละ 5.53 สำหรับประเภทอาชีพ พบว่า อาชีพงานพื้นฐานมีการบรรจุนงานมากที่สุด จำนวน 29,314 คน

คิดเป็นร้อยละ 47.07 รองลงมา เสมียนเจ้าหน้าที่ จำนวน 9,372 คน ร้อยละ 15.05 ช่างเทคนิคและผู้ปฏิบัติงานที่เกี่ยวข้อง จำนวน 8,873 คน ร้อยละ 14.25 พนักงานบริการ พนักงานขายในร้านค้าและตลาด จำนวน 6,887 คน ร้อยละ 11.06 และผู้ประกอบวิชาชีพด้านต่าง ๆ จำนวน 2,752 คน ร้อยละ 4.42 ส่วนระดับการศึกษา พบว่า ระดับมัธยมศึกษามีการบรรจุนงานมากที่สุด จำนวน 26,021 คน คิดเป็นร้อยละ 41.79 รองลงมา ระดับปริญญาตรี จำนวน 15,527 คน ร้อยละ 24.93 ระดับประถมศึกษาและต่ำกว่า จำนวน 10,010 คน ร้อยละ 16.07 ระดับ ปวส. จำนวน 5,635 คน ร้อยละ 9.05 และระดับ ปวช. จำนวน 4,474 คน ร้อยละ 7.18 เป็นการบรรจุนงานผู้ที่มีอายุระหว่าง 30-39 ปี มากที่สุด จำนวน 19,775 คน คิดเป็นร้อยละ 31.76 รองลงมา อายุระหว่าง 18-24 ปี จำนวน 16,562 คน ร้อยละ 26.60 และอายุระหว่าง 25-29 ปี จำนวน 11,451 คน ร้อยละ 18.39 ตามลำดับ

แผนภูมิที่ 14 แสดงความต้องการแรงงาน ผู้สมัครงาน และการบรรจุงาน
จำแนกตามระดับการศึกษา ปี 2564

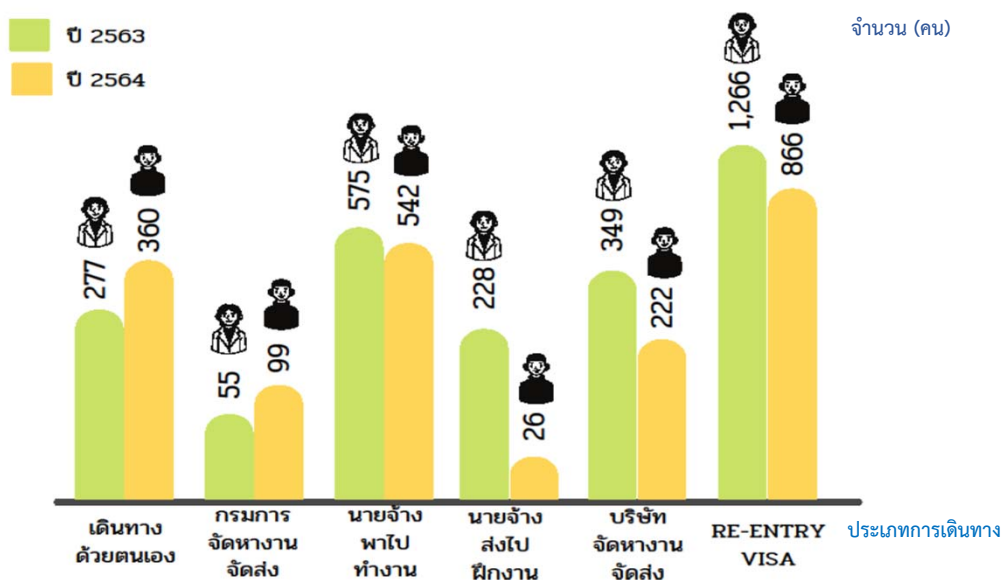


การไปทำงานต่างประเทศ

ข้อมูลจากกองบริหารแรงงานไทยไปต่างประเทศ ปี 2564 แรงงานไทยใน 10 จังหวัด ภาคกลาง ได้รับอนุญาตให้เดินทางไปทำงานต่างประเทศ จำนวน 2,115 คน ลดลงจากช่วงเดียวกันของปีก่อน ร้อยละ 23.09 โดยเดินทางไปทำงานในลักษณะนายจ้างพาลูกจ้างไปทำงานมากที่สุด

รองลงมา แจ้งการเดินทางด้วยตนเอง บริษัทจัดหางานจัดส่ง กรมการจัดหางานจัดส่ง และนายจ้างส่งลูกจ้างไปฝึกงาน ตามลำดับ ส่วน Re-entry visa มีแรงงานไทยเดินทางไปทำงาน จำนวน 866 คน

แผนภูมิที่ 15 แสดงจำนวนแรงงานที่ได้รับอนุญาตให้เดินทางไปทำงานต่างประเทศ
จำแนกตามประเภทการเดินทาง เปรียบเทียบปี 2563 และ ปี 2564

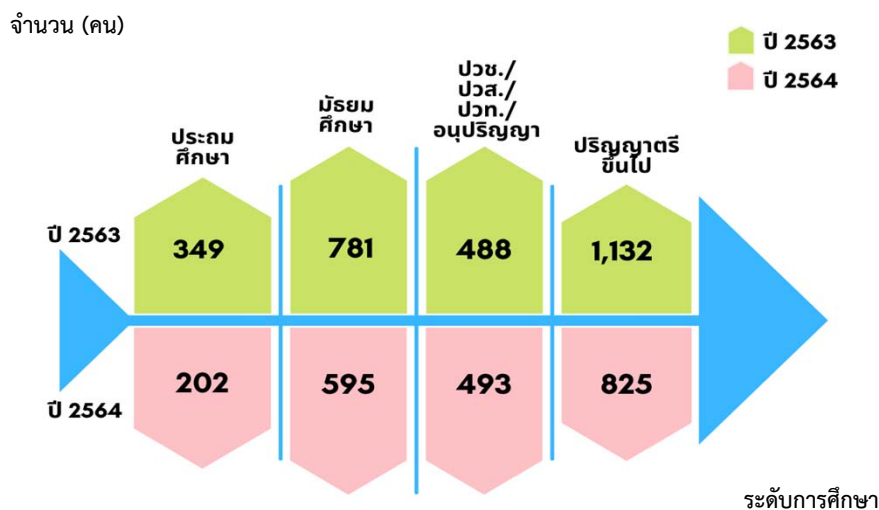


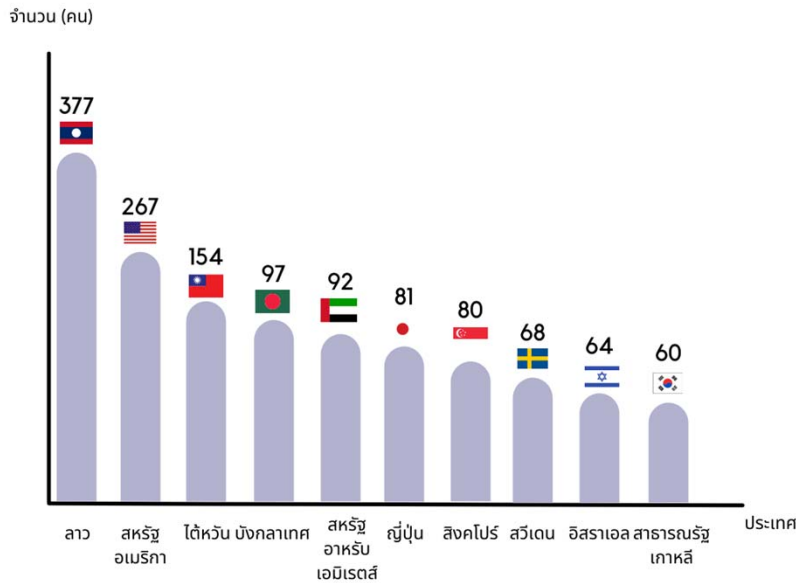
แรงงานไทยที่ได้รับอนุญาตให้เดินทางไปทำงานต่างประเทศ มีจำนวน 2,115 คน เป็นชาย 1,405 คน หญิง 710 คน โดยมีภูมิลำเนาอยู่ในกรุงเทพมหานคร มากที่สุด จำนวน 788 คน คิดเป็นร้อยละ 37.26 รองลงมา จังหวัดนนทบุรี จำนวน 335 คน ร้อยละ 15.84 จังหวัดสมุทรปราการ จำนวน 258 คน ร้อยละ 12.20 จังหวัดปทุมธานี จำนวน 238 คน ร้อยละ 11.25 และจังหวัดพระนครศรีอยุธยา จำนวน 143 คน ร้อยละ 6.76 เมื่อเปรียบเทียบกับช่วงเดียวกันของปีก่อน แรงงานไทยที่เดินทางไปทำงานต่างประเทศ ลดลง ร้อยละ 23.09 โดยเกือบทุกจังหวัดมีผู้เดินทางไปทำงานต่างประเทศลดลง ยกเว้น จังหวัดนนทบุรี เมื่อพิจารณาประเภทการเดินทาง พบว่า จะเดินทางไปทำงานในลักษณะนายจ้างพาลูกจ้างไปทำงานมากที่สุด จำนวน 542 คน คิดเป็นร้อยละ 25.63 รองลงมา แจ้งการเดินทางด้วยตนเอง จำนวน 360 คน ร้อยละ 17.02 บริษัทจัดหางานจัดส่ง จำนวน 222 คน ร้อยละ 10.5 กรมการจัดหางานจัดส่ง จำนวน 99 คน ร้อยละ 4.68 และนายจ้างส่งลูกจ้างไปฝึกงาน จำนวน 26 คน ร้อยละ 1.23 ส่วนผู้ที่เดินทางในลักษณะ Re-entry visa มีจำนวน 866 คน ร้อยละ 40.95 เมื่อเปรียบเทียบกับช่วงเดียวกันของปีก่อน มีจำนวนลดลงเกือบทุกประเภทการเดินทาง ยกเว้น การเดินทางด้วยตนเอง และกรมการจัดหางานจัดส่งที่มีจำนวนเพิ่มขึ้น

เมื่อพิจารณาระดับการศึกษา พบว่า แรงงานไทยที่ได้รับอนุญาตให้เดินทางไปทำงานต่างประเทศเป็นผู้ที่จบการศึกษาระดับปริญญาตรีขึ้นไปมากที่สุด จำนวน 825 คน คิดเป็นร้อยละ 39.01 รองลงมา จบการศึกษาระดับมัธยมศึกษา จำนวน 595 คน ร้อยละ 28.13 ระดับ ปวช./ปวส./ปวท./อนุปริญญา จำนวน 493 คน ร้อยละ 23.31 และระดับประถมศึกษา จำนวน 202 คน ร้อยละ 9.55 เมื่อเปรียบเทียบกับปีก่อน เกือบทุกระดับการศึกษาเดินทางไปทำงานต่างประเทศลดลง ยกเว้น ระดับ ปวช./ปวส./ปวท./อนุปริญญา ที่มีจำนวนเพิ่มขึ้น

ประเทศที่แรงงานไทยเดินทางไปทำงาน พบว่า เป็นประเทศแถบเอเชีย โดยจะเดินทางไปประเทศลาวมากที่สุด รองลงมา ไต้หวัน และบังกลาเทศ กลุ่มประเทศยุโรปจะเดินทางไปทำงานในประเทศสวีเดนมากที่สุด รองลงมา รัสเซีย กลุ่มประเทศอเมริกาเหนือจะเดินทางไปทำงานในประเทศสหรัฐอเมริกา มากที่สุด ในขณะที่กลุ่มประเทศตะวันออกกลาง แรงงานไทยจะเดินทางไปทำงานในประเทศอิสราเอลมากที่สุด โดยประเทศที่มีแรงงานไทยเดินทางไปทำงาน 10 อันดับแรก ได้แก่ ประเทศลาว สหรัฐอเมริกา ไต้หวัน บังกลาเทศ สหรัฐอาหรับเอมิเรตส์ ญี่ปุ่น สิงคโปร์ สวีเดน อิสราเอล และสาธารณรัฐเกาหลี ตามลำดับ ส่วนประเภทอาชีพที่แรงงานไทยเดินทางไปทำงานมากที่สุด ได้แก่ ตำแหน่ง ช่างเทคนิค นวดแผนโบราณ ช่างเชื่อม วิศวกร และคนงานเกษตร ตามลำดับ

แผนภูมิที่ 16 แสดงจำนวนแรงงานที่ได้รับอนุญาตให้เดินทางไปทำงานต่างประเทศ จำแนกตามระดับการศึกษา เปรียบเทียบ ปี 2563 และ ปี 2564





การทำงานของคนต่างด้าว

การได้รับอนุญาตให้ทำงานใหม่

ข้อมูลจากสำนักบริหารแรงงานต่างด้าว คนต่างด้าวที่ได้รับอนุญาตให้ทำงานใหม่ในปี 2564 มีจำนวนลดลง ร้อยละ 15.71 จากปีที่ผ่านมา โดยลดลงทั้งในประเภทชั่วคราว ประเภทส่งเสริมการลงทุน และประเภทมาตรา 13 (เฉพาะชนกลุ่มน้อย) โดยกรุงเทพมหานคร มีจำนวนคนต่างด้าวที่ได้รับอนุญาตให้ทำงานใหม่ลดลงมากที่สุด

คนต่างด้าวที่ได้รับอนุญาตให้ทำงานใหม่ใน 10 จังหวัดภาคกลาง ปี 2564 มีจำนวนทั้งสิ้น 26,976 คน จำแนกเป็นประเภทชั่วคราว จำนวน 18,072 คน คิดเป็นร้อยละ 66.99 ประเภทส่งเสริมการลงทุน จำนวน 7,101 คน ร้อยละ 26.32 และประเภทมาตรา 13 (เฉพาะชนกลุ่มน้อย) จำนวน 1,803 คน ร้อยละ 6.69 โดยสัญชาติจีนได้รับอนุญาตให้ทำงานใหม่มากที่สุด จำนวน 4,715 คน คิดเป็นร้อยละ 17.48 รองลงมาได้แก่ สัญชาติญี่ปุ่น จำนวน 4,616 คน ร้อยละ 17.11 สัญชาติฟิลิปปินส์ จำนวน 2,133 คน ร้อยละ 7.91 สัญชาติอินเดีย จำนวน 1,626 คน ร้อยละ 6.03 และสัญชาติอังกฤษ จำนวน 1,451 คน ร้อยละ 5.38 สำหรับตำแหน่งงานที่ได้รับอนุญาตให้ทำงานใหม่มากที่สุด คือ ผู้จัดการ จำนวน 12,506 คน คิดเป็นร้อยละ 46.36 รองลงมา ผู้ประกอบวิชาชีพด้านต่าง ๆ จำนวน 7,562 คน ร้อยละ 28.03 ช่างเทคนิคและผู้ปฏิบัติงานที่เกี่ยวข้อง จำนวน 3,226 คน ร้อยละ 11.96

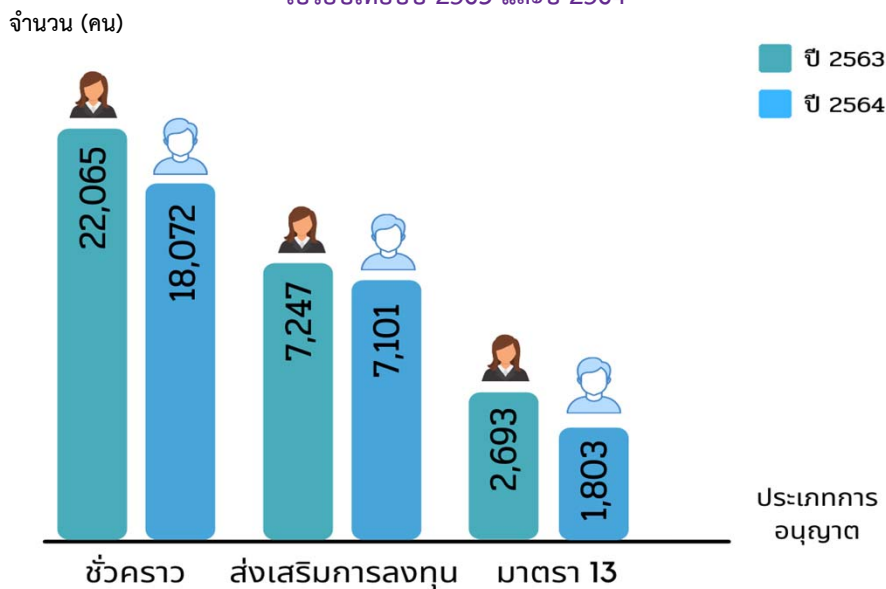
และผู้ปฏิบัติงานในโรงงาน จำนวน 1,024 คน ร้อยละ 3.80 เมื่อพิจารณาตามสัญชาติและอาชีพ พบว่า สัญชาติจีน ญี่ปุ่น และอินเดีย ส่วนใหญ่ทำงานในตำแหน่ง ผู้จัดการ ส่วนสัญชาติฟิลิปปินส์ อังกฤษ และอเมริกัน ส่วนใหญ่ทำงานในตำแหน่งผู้ประกอบวิชาชีพด้านต่าง ๆ ส่วนสาขาอาชีพที่คนต่างด้าวได้รับอนุญาตให้ทำงานใหม่มากที่สุด 5 อันดับ ได้แก่ ผู้จัดการฝ่ายอื่น ๆ ที่มีได้จัดประเภทไว้ ผู้จัดการฝ่ายบริหารทั่วไป ครูประถมศึกษา อาจารย์ระดับอาชีวศึกษา และผู้จัดการฝ่ายการตลาด ตามลำดับ

เมื่อพิจารณาระดับการศึกษาของคนต่างด้าวที่ได้รับอนุญาตให้ทำงานใหม่ พบว่า เป็นผู้ที่จบการศึกษาระดับปริญญาตรีมากที่สุด จำนวน 15,724 คน คิดเป็นร้อยละ 58.29 รองลงมา จบการศึกษาระดับระดับอนุปริญญา/ปวส. จำนวน 995 คน ร้อยละ 3.69 ระดับปริญญาโท จำนวน 915 คน ร้อยละ 3.39 และระดับ ปวช./ม.6 จำนวน 479 คน ร้อยละ 1.78 ส่วนจังหวัดที่มีการอนุญาตให้คนต่างด้าวทำงานใหม่มากที่สุด คือ กรุงเทพมหานคร จำนวน 21,821 คน คิดเป็นร้อยละ 80.89 รองลงมา จังหวัดสมุทรปราการ จำนวน 2,092 คน ร้อยละ 7.76 จังหวัดพระนครศรีอยุธยา จำนวน 1,023 คน ร้อยละ 3.79 และจังหวัดนนทบุรี จำนวน 915 คน ร้อยละ 3.39 ตามลำดับ

เมื่อเปรียบเทียบกับปีก่อนคนต่างด้าวที่ได้รับอนุญาตให้ทำงานใหม่ลดลง ร้อยละ 15.71 โดยประเภทชั่วคราว ลดลง ร้อยละ 18.10 ประเภทส่งเสริมการลงทุนลดลง ร้อยละ 2.01 และประเภทมาตรา 13 (เฉพาะชนกลุ่มน้อย) ลดลง ร้อยละ 33.05 โดยเกือบทุกจังหวัดมีจำนวนคนต่างด้าวที่ได้รับอนุญาตให้ทำงานใหม่ลดลง ยกเว้น จังหวัด

สมุทรปราการและจังหวัดอ่างทอง ส่วนอาชีพที่มีจำนวนคนต่างด้าว ขออนุญาตใหม่ลดลงมากที่สุด คือ ผู้ประกอบวิชาชีพด้านต่าง ๆ เมื่อพิจารณาสัญชาติ พบว่า สัญชาติที่มีการขออนุญาตใหม่ลดลงมาก ได้แก่ สาธารณรัฐเกาหลี ญี่ปุ่น ฟิลิปปินส์ ฝรั่งเศส และจีน ตามลำดับ

แผนภูมิที่ 18 แสดงการอนุญาตให้คนต่างด้าวทำงานใหม่ จำแนกตามประเภทที่ได้รับอนุญาต
เปรียบเทียบปี 2563 และปี 2564



ตารางที่ 5 แสดงจำนวนการอนุญาตให้คนต่างด้าวทำงานใหม่ใน 10 จังหวัดภาคกลาง
เปรียบเทียบปี 2563 และ ปี 2564

จังหวัด	ปี 2563	ปี 2564	การเปลี่ยนแปลง จากปีที่ผ่านมา (ร้อยละ)
กรุงเทพมหานคร	25,663	21,821	-14.97
นนทบุรี	963	915	-4.98
ปทุมธานี	1,268	742	-41.48
ลพบุรี	172	142	-17.44
สมุทรปราการ	1,651	2,092	26.71
สระบุรี	179	152	-15.08
สิงห์บุรี	42	39	-7.14
พระนครศรีอยุธยา	2,005	1,023	-48.98
อ่างทอง	22	39	77.27
ชัยนาท	40	11	-72.50
รวม	32,005	26,976	-15.71

ที่มา : สำนักบริหารแรงงานต่างด้าว

ที่ปรึกษา

นายไพโรจน์ โชติกเสถียร	อธิบดีกรมการจัดหางาน
นายสมชาย มรกตศรีวรรณ	รองอธิบดีกรมการจัดหางาน
นางสาวบุญยวีร์ ไชว์พันธุ์	รองอธิบดีกรมการจัดหางาน
นายสันติ นันทสุวรรณ	รองอธิบดีกรมการจัดหางาน

หัวหน้าคณะผู้จัดทำ

นางสาวสุกกุล ไตรรัตน์ผลาดล	ผู้อำนวยการกองบริหารข้อมูลตลาดแรงงาน
----------------------------	--------------------------------------

คณะผู้จัดทำ

นางสาวบุญนิศา เมืองจันทร์	หัวหน้าศูนย์บริหารข้อมูลตลาดแรงงานภาคกลาง
นางพนาวพร อัครนนทวงศ์	นักวิชาการแรงงานชำนาญการ
นางสาวเกศสุรางค์ แสงสว่าง	นักวิชาการแรงงานชำนาญการ
นางสาวแสงเนตร สมบุญ	เจ้าพนักงานแรงงานชำนาญงาน
นางสาวมณฑนา แซ่คำ	นักสถิติ
นางสาวปิ่นทาวี๋ย เพียรพา	นักวิชาการแรงงาน
นางสาวเครือวัลย์ เพิ่มสมบัติ	นักวิชาการแรงงาน