

สถานการณ์ตลาดแรงงาน

ภาคตะวันออกเฉียงเหนือ

ปี 2564 (มกราคม - ธันวาคม)



QR CODE
www.doe.go.th/lmi-ne

ผู้มีงานทำ 9.30 ล้านคน
ผู้ว่างงาน 1.45 แสนคน
อัตราการว่างงาน ร้อยละ 1.5

ศูนย์บริหารข้อมูลตลาดแรงงานภาคตะวันออกเฉียงเหนือ
กองบริหารข้อมูลตลาดแรงงาน
กรมการจัดหางาน กระทรวงแรงงาน
โทร. 043-239-016

วิสัยทัศน์กระทรวงแรงงาน
แรงงานมีศักยภาพสูง และมีคุณภาพชีวิตที่ดี
“Productive Manpower”

วิสัยทัศน์กรมการจัดหางาน
“กำลังแรงงานมีงานทำถ้วนหน้า ทุกช่วงวัย ภายในปี 2565”

นโยบายกรมการจัดหางาน ปีงบประมาณ พ.ศ. 2565
“ DOE พร้อมรับ ปรับตัว รองรับการเปลี่ยนแปลง ”

บทบรรณาธิการ

ภาวะเศรษฐกิจภาคตะวันออกเฉียงเหนือ ปี 2564 หดตัวจากปีก่อน จากการระบาดของ COVID – 19 ระลอกสามที่มีความรุนแรงและยืดเยื้อมากขึ้น โดยเฉพาะในช่วงไตรมาสที่ 3 ทำให้มีการควบคุมการระบาดที่เข้มงวดขึ้น ส่งผลต่อความเชื่อมั่นและการใช้จ่ายของประชาชน ประกอบกับกำลังซื้อยังคงเปราะบาง อย่างไรก็ตามกิจกรรมทางเศรษฐกิจเริ่มทยอยฟื้นตัวในไตรมาสที่ 4

สถานการณ์ตลาดแรงงานภาคตะวันออกเฉียงเหนือ ปี 2564 ผู้มีงานทำ 9.30 ล้านคน ลดลงจากปีที่ผ่านมาร้อยละ 0.64 ผู้ว่างงาน 1.45 แสนคนเพิ่มขึ้นร้อยละ 9.95 อัตราการว่างงาน ร้อยละ 1.5 โดยผู้มีงานทำส่วนใหญ่อยู่ในภาคเกษตรกรรมมากที่สุด ร้อยละ 52.90 รองลงมาเป็นภาคบริการและการค้า ร้อยละ 33.67 และภาคการผลิต ร้อยละ 13.43 สำหรับความต้องการแรงงานผ่านบริการจัดหางานในประเทศโดยรัฐ มีการแจ้งความต้องการ 78,838 อัตรา เป็นความต้องการแรงงานในอุตสาหกรรมหมวดการผลิต หมวดการขายส่ง การขายปลีก การซ่อมยานยนต์และจักรยานยนต์ และการบริหารราชการ และการป้องกันประเทศ โดยมีผู้สมัครงาน มาใช้บริการ 63,889 คน และมีการบรรจุงาน 40,795 คน เมื่อเทียบกับปีที่ผ่านมาความต้องการแรงงาน ลดลงร้อยละ 11.23 ผู้สมัครงานมาใช้บริการ เพิ่มขึ้นร้อยละ 5.53 การบรรจุงาน ลดลงร้อยละ 10.83

เมื่อพิจารณาการเดินทางไปทำงานต่างประเทศ พบว่า มีผู้ที่ได้รับอนุญาตให้เดินทางไปทำงานต่างประเทศ (เฉพาะ 5 วิธีการเดินทาง) จำนวน 22,925 คน เพิ่มขึ้นจากปีที่ผ่านมา ร้อยละ 9.84 คนงานที่ได้รับการต่อสัญญาและได้รับอนุญาตให้เดินทางกลับไปทำงาน (Re-entry VISA) จำนวน 1,738 คน ลดลงจากปีที่ผ่านมา ร้อยละ 76.91

แรงงานต่างด้าวที่ได้รับอนุญาตทำงานคงเหลือภาคตะวันออกเฉียงเหนือ ณ เดือนธันวาคม ปี 2564 มีจำนวน 57,149 คน เพิ่มขึ้นจากปีก่อน ร้อยละ 2.44

ปิดท้ายฉบับด้วย บทความที่น่าสนใจ ฉบับนี้นำเสนอสาระน่ารู้เรื่อง **ส่องทักษะมาแรงในยุค “ตลาดแรงงาน” ปรับ “เทคโนโลยี” เปลี่ยน** ติดตามอ่านรายละเอียดได้ในฉบับ หากต้องการข้อมูลเพิ่มเติมหรือมีข้อเสนอแนะประการใด สามารถติดต่อได้ที่ **ศูนย์บริหารข้อมูลตลาดแรงงานภาคตะวันออกเฉียงเหนือ** ศาลากลางจังหวัดขอนแก่น (หลังเก่า) ชั้น 3 ถนนศูนย์ราชการ อำเภอเมือง จังหวัดขอนแก่น 40000 เพื่อจะได้ปรับปรุงแก้ไข ในโอกาสต่อไป

โทรศัพท์ 0-4323-9016, 0-4323-4752 โทรสาร 0-4323-9016

E-Mail: lm_kkn@doe.go.th

เว็บไซต์ <http://www.doe.go.th/lmi-ne>

สารบัญ

	หน้า
บทบรรณาธิการ	1
สารบัญ	1
บทสรุปผู้บริหาร	2
สถานการณ์เศรษฐกิจ	
• เศรษฐกิจภาคตะวันออกเฉียงเหนือ ปี 2564	6
สถานการณ์ตลาดแรงงานภาคตะวันออกเฉียงเหนือ ปี 2564	7
กำลังแรงงานและภาวะการมีงานทำ	7
• ภาวะการมีงานทำ	8
• ผู้มีงานทำจำแนกตามชั่วโมงการทำงานต่อสัปดาห์	10
• ผู้มีงานทำจำแนกตามสถานภาพการทำงาน	11
• ผู้มีงานทำจำแนกตามระดับการศึกษา	11
• การว่างงาน	12
ความต้องการแรงงานผ่านบริการจัดหางานโดยรัฐ	13
• ความต้องการแรงงาน	13
• ผู้สมัครงาน	17
• การบรรจุงาน	19
การไปทำงานต่างประเทศ	23
การทำงานของคนต่างด้าว	25
บทความที่น่าสนใจ	26
• ส่องทักษะมาแรงในยุค “ตลาดแรงงาน” ปรับ “เทคโนโลยี” เปลี่ยน	

วัตถุประสงค์

เพื่อเผยแพร่สถานการณ์ตลาดแรงงาน
ในภาคตะวันออกเฉียงเหนือ
และงานวิจัยที่น่าสนใจ

บทสรุปผู้บริหาร

ภาวะการทำงานของประชากรและการว่างงาน ภาคตะวันออกเฉียงเหนือ ปี 2564

จำนวนประชากร จำแนกตามสถานภาพแรงงาน ภาคตะวันออกเฉียงเหนือ ปี 2564

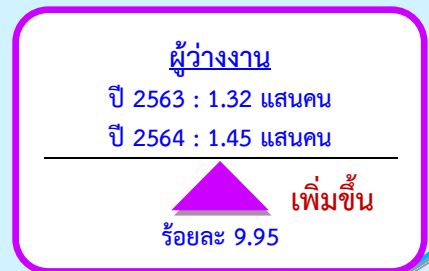


ในปี 2564 มีผู้ที่อยู่ในกำลังแรงงานจำนวนทั้งสิ้น 9.58 ล้านคน ประกอบด้วยผู้มีงานทำ 9.30 ล้านคน ผู้ว่างงาน 1.45 แสนคน และผู้รอฤดูกาล 1.34 แสนคน ผู้ไม่อยู่ในกำลังแรงงาน 5.42 ล้านคน ได้แก่ แม่บ้าน นักเรียน คนชรา เป็นต้น

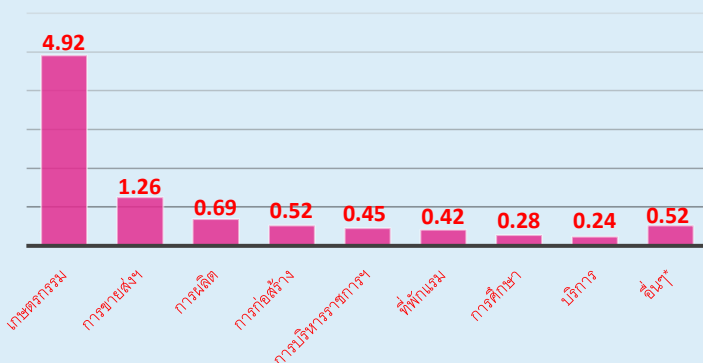
เปรียบเทียบกับสถานการณ์แรงงานกับช่วงเดียวกันของปีที่ผ่านมา พบว่าจำนวนผู้มีงานทำ ลดลง 5.96 หมื่นคน (ลดลงร้อยละ 0.64) ผู้ว่างงาน เพิ่มขึ้น 1.31 หมื่นคน และผู้ไม่อยู่ในกำลังแรงงานเพิ่มขึ้น 2.78 หมื่นคน

การว่างงาน

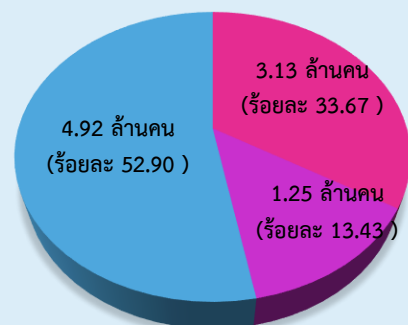
ผู้ว่างงาน จำนวน 1.45 แสนคน คิดเป็นอัตราการว่างงานร้อยละ 1.5



(หน่วย : ล้านคน) จำนวนผู้มีงานทำ จำแนกตามอุตสาหกรรม



ผู้มีงานทำจำแนกตามอุตสาหกรรม



อื่นๆ* หมายถึง สุขภาพและสังคมสงเคราะห์ ,การขนส่งและสถานที่เก็บสินค้า ,ศิลปะ ความบันเทิง นันทนาการ ,กิจการทางการเงิน และการประกันภัย ,การบริหารราชการและการสนับสนุน ,กิจกรรมทางวิชาชีพและเทคนิค ,ลูกจ้างในครัวเรือนส่วนบุคคล ,การไฟฟ้า ก๊าซและไอน้ำ ,ข้อมูลข่าวสารและการสื่อสาร ,การจัดหาน้ำ บำบัดน้ำเสีย ,กิจกรรมอสังหาริมทรัพย์ และการทำเหมืองแร่ เหมืองหิน

ความต้องการแรงงานผ่านบริการจัดหางานโดยรัฐ

การให้บริการจัดหางานในประเทศโดยรัฐในภาคตะวันออกเฉียงเหนือ ปี 2564 เมื่อเปรียบเทียบกับ ปี 2563

- ❖ ความต้องการแรงงาน ลดลงร้อยละ 11.23 ส่วนใหญ่เป็นความต้องการผู้จบการศึกษาระดับอาชีวศึกษา (ปวช./ปวส./อนุปริญญา)
- ❖ ผู้สมัครงานที่มาใช้บริการ เพิ่มขึ้นร้อยละ 5.53 เป็นผู้ที่จบการศึกษาระดับมัธยมศึกษามากที่สุด
- ❖ การบรรจุงาน ลดลงร้อยละ 10.83 เป็นการบรรจุงานผู้ที่จบการศึกษาระดับมัธยมศึกษามากที่สุด

ความต้องการแรงงาน

ความต้องการแรงงาน ผู้สมัครงานที่มาใช้บริการ และการบรรจุงาน ปี 2564

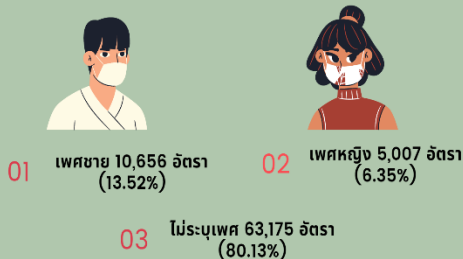
ความต้องการแรงงาน 78,838 อัตรา

ผู้สมัครงานมาใช้บริการ 63,889 คน

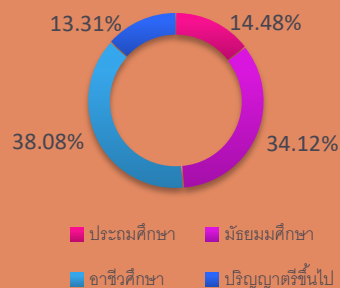
การบรรจุงาน 40,795 คน



ความต้องการแรงงาน จำแนกตามเพศ



ความต้องการแรงงาน จำแนกตามระดับการศึกษา



อุตสาหกรรมที่มีความต้องการแรงงานมากที่สุด 3 อันดับแรก

การผลิต
35,644 อัตรา
(45.21%)

การขายส่ง การขายปลีก
20,259 อัตรา
(25.70%)

**การบริหารราชการ
การป้องกันประเทศ**
3,674 อัตรา
(4.66%)

ประเภทอาชีพที่มีความต้องการแรงงานมากที่สุด 3 อันดับแรก

อาชีพงานพื้นฐาน
35,526 อัตรา
(45.06%)

ช่างเทคนิคและผู้ปฏิบัติงานที่เกี่ยวข้อง
13,405 อัตรา
(17.00%)

เสมียน เจ้าหน้าที่
8,606 อัตรา
(10.92%)

ผู้สมัครงาน ปี 2564

ผู้สมัครงานจำแนกตามเพศ



(ข) 27,103 คน
(42.42%)

63,889
คน



(ญ) 36,786 คน
(57.58%)

ประเภทอาชีพที่มีผู้สมัครงานมากที่สุด 3 อันดับแรก

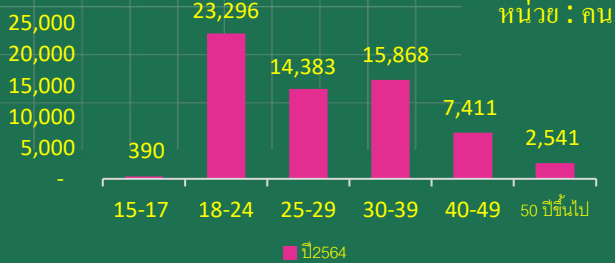


อาชีพงานพื้นฐาน
22,408 คน
(35.07%)

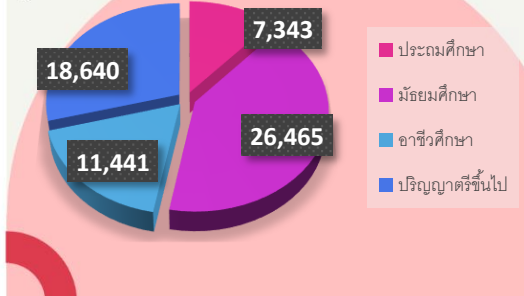
ช่างเทคนิค
13,976 คน
(21.88%)

เสมียน เจ้าหน้าที่
11,601 คน
(18.16%)

ผู้สมัครงาน จำแนกตามช่วงอายุ



ผู้สมัครงาน จำแนกตามระดับการศึกษา



การบรรจุงาน ปี 2564

การบรรจุงานจำแนกตามเพศ



18,225 คน
(44.67%)

40,795
คน



22,570 คน
(55.33%)

อาชีพที่มีการบรรจุงานมากที่สุด 3 อันดับแรก

อาชีพงานพื้นฐาน
19,136 คน(46.91%)

ช่างเทคนิคฯ
7,452 คน(18.27%)

เสมียน เจ้าหน้าที่
4,868 คน(11.93%)

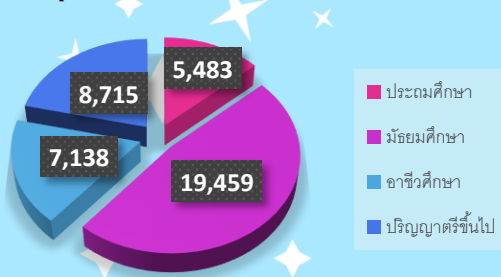
อุตสาหกรรมที่มีการบรรจุงานมากที่สุด 3 อันดับแรก

การผลิต
16,665 คน(40.85%)

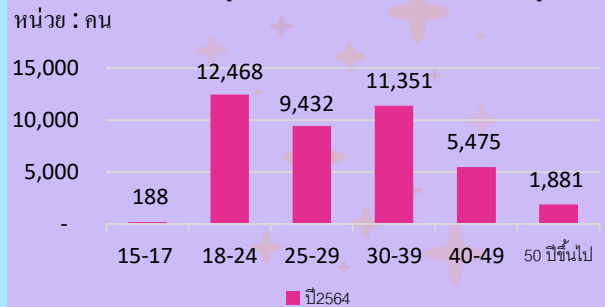
การขายส่ง ขายปลีกฯ
12,350 คน(30.27%)

การบริหารราชการ, การป้องกันประเทศ
2,697 คน(6.61%)

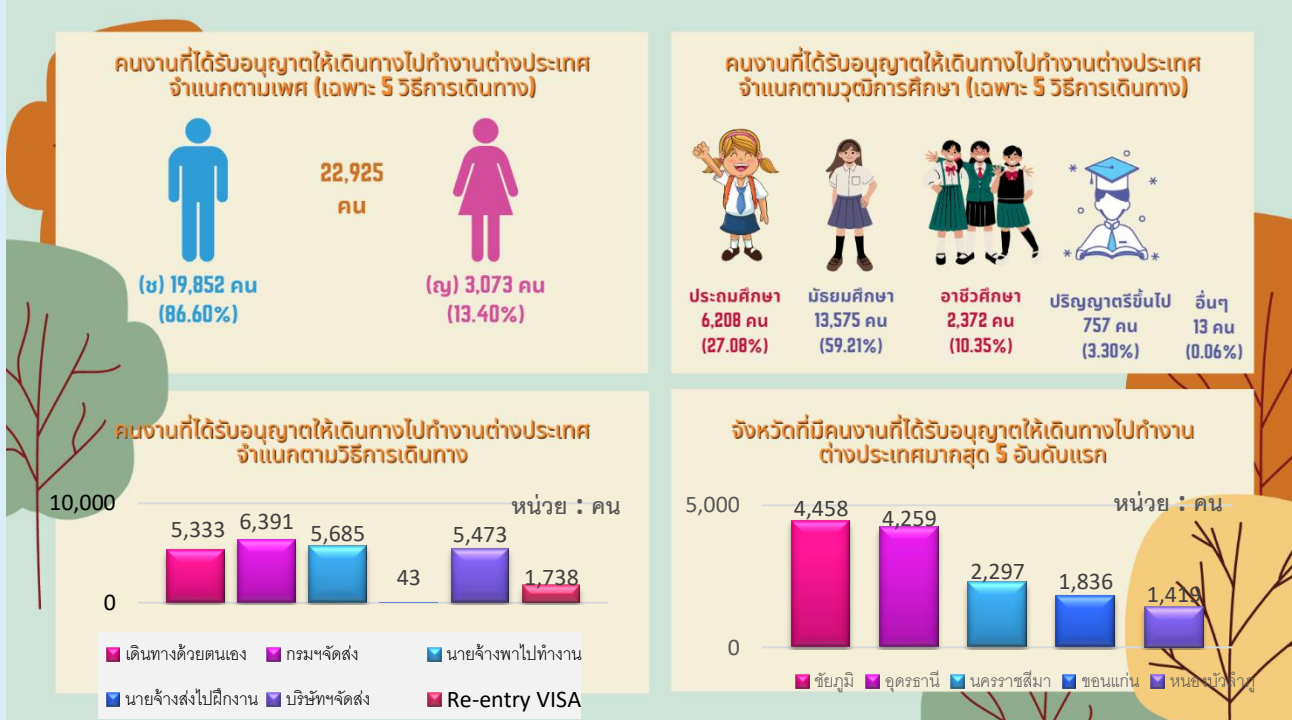
การบรรจุงานจำแนกตามระดับการศึกษา



การบรรจุงานจำแนกตามช่วงอายุ



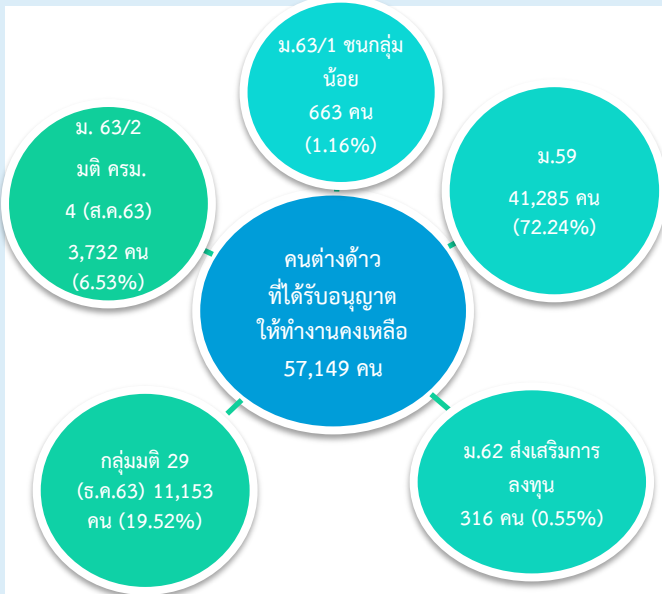
การไปทำงานต่างประเทศ ปี 2564



ที่มา : กองบริหารแรงงานไทยไปต่างประเทศ

การทำงานของคนต่างด้าว

คนต่างด้าวได้รับอนุญาตทำงานคงเหลือ ปี 2564



จังหวัดที่มีจำนวนคนต่างด้าวที่ได้รับอนุญาตทำงานคงเหลือมากที่สุด 5 อันดับแรก



ที่มา : สำนักบริหารแรงงานต่างด้าว

สถานการณ์เศรษฐกิจ

เศรษฐกิจภาคตะวันออกเฉียงเหนือ ปี 2564

หดตัวจากปีก่อน

จากการระบาดของ COVID-19 ระลอกสามที่มีความรุนแรง และยืดเยื้อมากขึ้น โดยเฉพาะในช่วงไตรมาสที่ 3 ทำให้มีมาตรการควบคุมการระบาดที่เข้มงวดขึ้น ส่งผลต่อความเชื่อมั่นและการใช้จ่ายของประชาชน ประกอบกับกำลังซื้อยังคงเปราะบาง อย่างไรก็ดี กิจกรรมทางเศรษฐกิจเริ่มทยอยฟื้นตัวในไตรมาสที่ 4

การอุปโภคบริโภค

หดตัว

จากการใช้จ่ายสินค้าในชีวิตประจำวัน และ หมวดบริการ ตามการแพร่ระบาดที่ยืดเยื้อ



รายได้เกษตรกร

หดตัวต่อเนื่อง

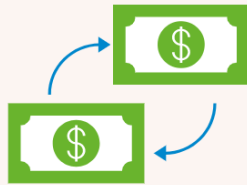
ตามราคาข้าวที่หดตัวเป็นสำคัญ



การลงทุนภาคเอกชน

กลับมาขยายตัว

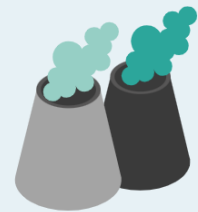
จากการนำเข้าสินค้าทุน ตามทิศทางการส่งออกที่ดีขึ้น รวมถึงยอดจำหน่ายรถกระบะ



ภาคอุตสาหกรรม

ขยายตัว

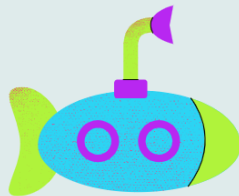
จากการผลิตเพื่อส่งออก ตามการฟื้นตัวของเศรษฐกิจและการค้าโลก



การใช้จ่ายภาครัฐ

ขยายตัวชะลอลง

ทั้งรายจ่ายประจำ และรายจ่ายลงทุน



การจ้างงาน

ปรับตัวขึ้นเล็กน้อย

ตามกิจกรรมทางเศรษฐกิจที่ฟื้นคลายมากขึ้น แต่ยังคงมีความเปราะบาง



การค้าผ่านด่านศุลกากร

ขยายตัวต่อเนื่อง

ทั้งการส่งออก และนำเข้าจากจีน



อัตราเงินเฟ้อ

0.96% สูงขึ้น

โดยเฉพาะในช่วงไตรมาสที่ 4 ตามราคาพลังงาน และราคาอาหารสด อย่างไรก็ตาม ราคาข้าวยังลดลงอย่างต่อเนื่อง



ภาคการเงิน*

เงินฝาก

ชะลอลง
ตามมาตรการช่วยเหลือของรัฐที่แผ่วลง

สินเชื่อ

ขยายตัว
ตามความต้องการใช้เงินกู้หมุนเวียน



แนวโน้มเศรษฐกิจภาคตะวันออกเฉียงเหนือ

เศรษฐกิจปี 2565 คาดว่า ปรับดีขึ้นจากปีก่อน ตามการฟื้นคลายมาตรการควบคุม COVID-19 อย่างต่อเนื่อง และมาตรการกระตุ้นการใช้จ่ายที่ช่วยพยุงการบริโภค สำหรับปัญหา Supply Disruption คาดว่าจะคลี่คลายลงในช่วงครึ่งหลังของปี อย่างไรก็ตาม ปัจจัยเสี่ยงจากการระบาดของ COVID-19 สายพันธุ์ใหม่ อาจกระทบความเชื่อมั่นและการใช้จ่ายของประชาชน

ข้อมูลจาก : ธนาคารแห่งประเทศไทย

สถานการณ์ตลาดแรงงาน ภาคตะวันออกเฉียงเหนือ ปี 2564

กำลังแรงงานและภาวะการมีงานทำ

- ❖ ผู้มีงานทำ 9.30 ล้านคน ลดลงจากช่วงเดียวกันของปีที่ผ่านมา ร้อยละ 0.64
- ❖ ผู้ว่างงาน 1.45 แสนคน เพิ่มขึ้นจากช่วงเดียวกันของปีที่ผ่านมา ร้อยละ 9.95
คิดเป็นอัตราการว่างงาน ร้อยละ 1.5

ผลจากการสำรวจภาวะการมีงานทำของประชากรของสำนักงานสถิติแห่งชาติ ปี 2564 พบว่าภาคตะวันออกเฉียงเหนือ มีประชากรอายุ 15 ปีขึ้นไป 15.00 ล้านคน เป็นผู้ที่อยู่ในกำลังแรงงานหรือผู้ที่พร้อมจะทำงาน 9.58 ล้านคน คิดเป็นร้อยละ 63.84 ของประชากรอายุ 15 ปีขึ้นไป ซึ่งประกอบด้วย ผู้มีงานทำ 9.30 ล้านคน ผู้ว่างงาน 1.45 แสนคน ผู้ที่รอฤดูกาล 1.34 แสนคน ส่วนผู้ที่ยอยู่นอกกำลังแรงงานหรือผู้ที่ไม่พร้อมทำงาน 5.42 ล้านคน คิดเป็นร้อยละ 36.16 ของประชากรอายุ 15 ปีขึ้นไป (ได้แก่ ทำงานบ้าน ร้อยละ 24.69 เรียนหนังสือ ร้อยละ 25.43 และอื่นๆ ร้อยละ 49.88 ของจำนวนผู้ไม่อยู่ในกำลังแรงงานทั้งหมด) เมื่อเปรียบเทียบกับปีที่ผ่านมา พบว่า จำนวนผู้มีงานทำลดลง 59,617 คน ผู้ว่างงาน เพิ่มขึ้น 13,127 คน และผู้อยู่นอกกำลังแรงงาน เพิ่มขึ้น 27,812 คน

แสดงข้อมูลประชากรอายุ 15 ปีขึ้นไป ภาคตะวันออกเฉียงเหนือ จำแนกตามสถานภาพแรงงาน ปี 2560-2564 รายปี

หน่วย: คน

สถานภาพแรงงาน	ปี 2560	ปี 2561	ปี 2562	ปี 2563	ปี 2564	การเปลี่ยนแปลง (ร้อยละ) (5)(4)
	(1)	(2)	(3)	(4)	(5)	
1) ประชากรอายุ 15 ปีขึ้นไป	14,943,545	14,971,820	14,993,152	15,003,621	15,001,746	-0.01
2) ผู้อยู่ในกำลังแรงงาน	9,633,089	9,746,486	9,513,783	9,607,128	9,577,441	-0.31
2.1 กำลังแรงงานปัจจุบัน	9,516,485	9,635,422	9,390,789	9,489,782	9,443,292	-0.49
- ผู้มีงานทำ	9,400,345	9,546,010	9,317,316	9,357,870	9,298,253	-0.64
- ผู้ว่างงาน	116,141	89,412	73,473	131,913	145,040	9.95
2.2 ผู้ที่รอฤดูกาล	116,604	111,064	122,994	117,346	134,149	14.32
3) ผู้ไม่อยู่ในกำลังแรงงาน	5,310,455	5,225,334	5,479,370	5,396,493	5,424,305	0.52
- ทำงานบ้าน	1,364,183	1,351,751	1,422,740	1,363,482	1,339,339	-1.77
- เรียนหนังสือ	1,367,312	1,346,031	1,354,473	1,363,264	1,379,254	1.17
- อื่น ๆ	2,578,961	2,527,553	2,702,156	2,669,747	2,705,711	1.35
4) อัตราการมีส่วนร่วม ในกำลังแรงงาน (ร้อยละ)	64.46	65.10	63.45	64.03	63.84	
5) อัตราการว่างงาน (ร้อยละ)	1.2	0.9	0.8	1.4	1.5	

ที่มา : การสำรวจภาวะการทำงานของประชากร สำนักงานสถิติแห่งชาติ

หมายเหตุ : อัตราการว่างงาน = $\frac{\text{ผู้ว่างงาน} \times 100}{\text{กำลังแรงงานรวม}}$, อัตราการมีส่วนร่วมในกำลังแรงงาน = $\frac{\text{กำลังแรงงานรวม} \times 100}{\text{ประชากรอายุ 15 ปีขึ้นไป}}$

ภาวะการมีงานทำ

สำหรับผู้มีงานทำ ปี 2564 มีประมาณ 9.30 ล้านคน ลดลงจากช่วงเดียวกันของปีก่อน 5.96 หมื่นคน หรือลดลงร้อยละ 0.64 เมื่อจำแนกตามภาคอุตสาหกรรมพบว่า ภาคเกษตรกรรม มีจำนวน 4.92 ล้านคน คิดเป็นร้อยละ 52.90 ของจำนวนผู้มีงานทำทั้งหมด ภาคบริการและการค้า จำนวน 3.13 ล้านคน คิดเป็นร้อยละ 33.67 และภาคการผลิต จำนวน 1.25 ล้านคน คิดเป็นร้อยละ 13.43

เปรียบเทียบกับช่วงเดียวกันของปีที่ผ่านมา พบว่า ภาคเกษตรกรรม ลดลง 46,489 คน (ลดลงร้อยละ 0.94) ภาคการผลิต ลดลง 8,831 คน (ลดลงร้อยละ 0.70) และภาคบริการและการค้า ลดลง 4,297 คน (ลดลงร้อยละ 0.14)



แสดงผู้มีงานทำ จำแนกตามภาคอุตสาหกรรม ปี 2560-2564

หน่วย: ล้านคน

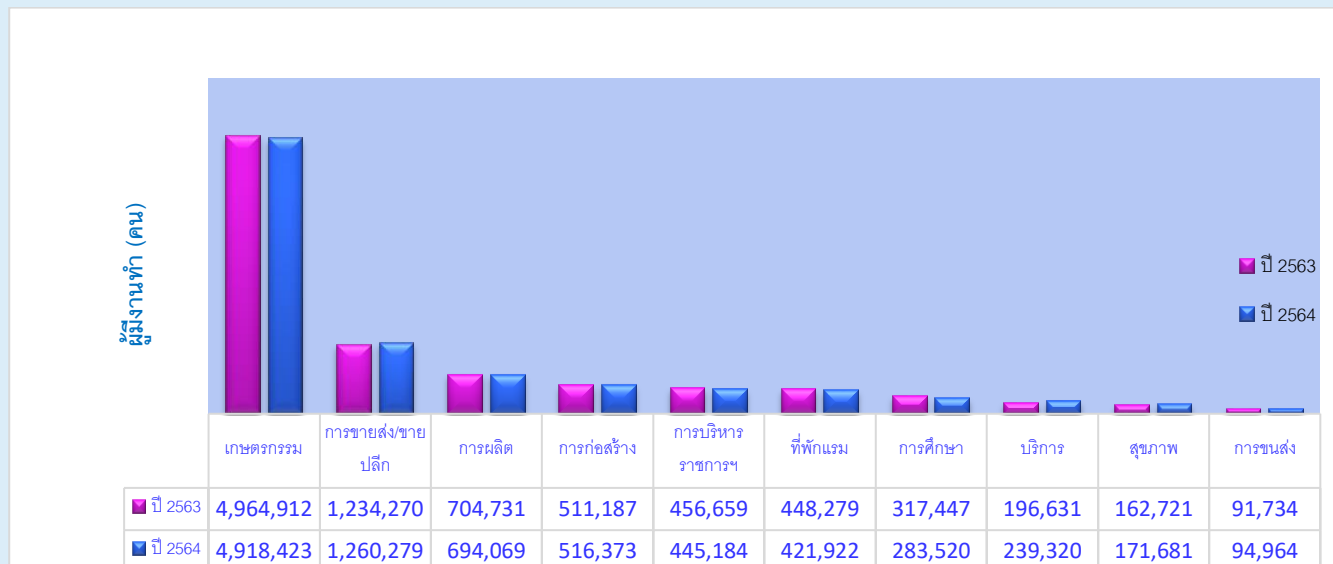
ภาคอุตสาหกรรม	ปี 2560 (1)	ปี 2561 (2)	ปี 2562 (3)	ปี 2563 (4)	ปี 2564 (5)	การเปลี่ยนแปลง (ร้อยละ) (5)(4)
- ภาคเกษตรกรรม	4.89	5.11	4.86	4.96	4.92	-0.94
- ภาคการผลิต	1.39	1.37	1.35	1.26	1.25	-0.70
- ภาคการบริการและการค้า	3.12	3.07	3.11	3.14	3.13	-0.14
รวม	9.40	9.55	9.32	9.36	9.30	-0.64

ที่มา : การสำรวจภาวะการทำงานของประชากร สำนักงานสถิติแห่งชาติ

ผู้มีงานทำ ปี 2564 จำนวน 9.30 ล้านคน เมื่อเปรียบเทียบกับปีที่ผ่านมา พบว่าผู้มีงานทำนอกภาคเกษตรกรรมจำแนกตามสาขาอุตสาหกรรม ดังนี้ **สาขาที่เพิ่มขึ้น 5 อันดับแรก** ได้แก่ สาขากิจกรรมบริการ เพิ่มขึ้น 4.27 หมื่นคน การขายส่ง การขายปลีก เพิ่มขึ้น 2.60 หมื่นคน สุขภาพ และสังคมสงเคราะห์ เพิ่มขึ้น 8.96 พันคน การก่อสร้าง เพิ่มขึ้น 5.19 พันคน และการจัดหาน้ำ บำบัดน้ำเสีย เพิ่มขึ้น 3.55 พันคน **สำหรับสาขาที่ลด 5 อันดับแรก** ได้แก่ สาขาการศึกษา ลดลง 3.39 หมื่นคน กิจกรรมโรงแรม และอาหาร ลดลง 2.64 หมื่นคน ศิลปะ ความบันเทิง นันทนาการ ลดลง 1.30 หมื่นคน การบริหารราชการ และป้องกันประเทศ ลดลง 1.15 หมื่นคน และการผลิต ลดลง 1.07 หมื่นคน

เมื่อพิจารณาตามประเภทอาชีพ พบว่า เป็นผู้ทำงานด้านปฏิบัติการฝีมือในด้านการเกษตรและการประมงมากที่สุด จำนวน 4.68 ล้านคน คิดเป็นร้อยละ 50.37 รองลงมาคือพนักงานบริการและพนักงานในร้านค้าและตลาด จำนวน 1.48 ล้านคน คิดเป็นร้อยละ 15.92 อาชีพขั้นพื้นฐานต่างๆ ในด้านการขายและการให้บริการ ประมาณ 9.16 แสนคน คิดเป็นร้อยละ 9.85 ผู้ปฏิบัติงานด้านความสามารถทางฝีมือและธุรกิจการค้าที่เกี่ยวข้อง ประมาณ 7.70 แสนคน คิดเป็นร้อยละ 8.28 และผู้ปฏิบัติการในโรงงานและเครื่องจักรและผู้ปฏิบัติงานด้านการประกอบ ประมาณ 4.09 แสนคน คิดเป็นร้อยละ 4.40 ตามลำดับ

แสดงจำนวนผู้มีงานทำ ภาคตะวันออกเฉียงเหนือ จำแนกตามประเภทอุตสาหกรรม
เปรียบเทียบ ปี 2563 และ ปี 2564



ที่มา : การสำรวจภาวะการทำงานของประชากร สำนักงานสถิติแห่งชาติ

แสดงผู้มีงานทำ จำแนกตามประเภทอาชีพ ปี 2560-2564

หมวด	ประเภทอาชีพ	ปี					การเปลี่ยนแปลง (ร้อยละ) (5)/(4)
		2560 (1)	2561 (2)	2562 (3)	2563 (4)	2564 (5)	
1	ผู้บัญญัติกฎหมาย ข้าราชการอาวุโส และผู้จัดการ	274,232	251,588	265,056	321,323	248,615	-22.63
2	ผู้ประกอบการวิชาชีพด้านต่างๆ	405,760	385,055	378,350	411,302	382,068	-7.11
3	ผู้ประกอบการวิชาชีพช่างเทคนิคสาขาต่างๆ และอาชีพที่เกี่ยวข้อง	187,007	182,705	184,470	193,401	184,851	-4.42
4	เสมียน เจ้าหน้าที่	186,560	203,368	226,599	210,474	223,953	6.40
5	พนักงานบริการ พนักงานขายในร้านค้าและตลาด	1,483,611	1,468,009	1,478,428	1,430,451	1,480,354	3.49
6	ผู้ปฏิบัติงานที่มีฝีมือในด้านการเกษตรและการประมง	4,628,341	4,824,069	4,612,876	4,764,357	4,683,420	-1.70
7	ช่างฝีมือและผู้ปฏิบัติงานที่เกี่ยวข้อง	904,055	854,480	826,984	772,379	770,149	-0.29
8	ผู้ปฏิบัติงานโรงงานและเครื่องจักร และผู้ปฏิบัติงานด้านการประกอบ	449,681	461,334	456,402	422,656	409,136	-3.20
9	อาชีพงานพื้นฐาน	881,098	915,191	888,152	831,410	915,707	10.14
10	คนงานซึ่งมิได้จำแนกไว้	-	211	-	117	-	-100
รวม		9,400,345	9,546,010	9,317,316	9,357,869	9,298,253	-0.64

หน่วย: คน

ที่มา : การสำรวจภาวะการทำงานของประชากร สำนักงานสถิติแห่งชาติ

ผู้มีงานทำจำแนกตามชั่วโมงการทำงานต่อสัปดาห์

แสดงจำนวนผู้มีงานทำ จำแนกตามชั่วโมงการทำงานต่อสัปดาห์ ปี 2560-2564

หน่วย: คน

ชั่วโมงการทำงาน						การเปลี่ยนแปลง
	ปี 2560 (1)	ปี 2561 (2)	ปี 2562 (3)	ปี 2563 (4)	ปี 2564 (5)	(ร้อยละ) (5)(4)
0 ชั่วโมง	173,683	170,803	155,293	235,889	181,751	-22.95
1-34 ชั่วโมง	1,686,590	1,962,420	1,866,492	2,140,520	2,241,940	4.74
35 ชั่วโมงขึ้นไป	7,540,071	7,412,786	7,295,532	6,981,461	6,874,562	-1.53
รวม	9,400,345	9,546,010	9,317,316	9,357,870	9,298,253	-0.64

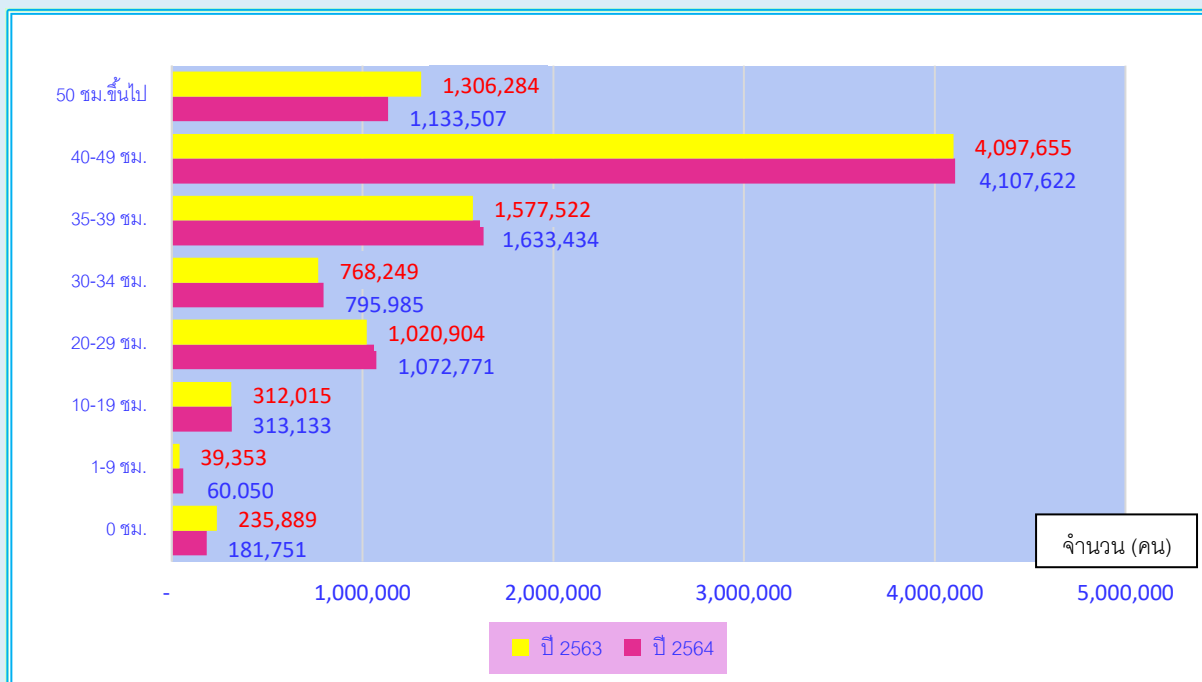
ที่มา : การสำรวจภาวะการทำงานของประชากร สำนักงานสถิติแห่งชาติ

เมื่อพิจารณาถึงชั่วโมงการทำงาน ของผู้มีงานทำต่อสัปดาห์ ปี 2564 พบว่า ส่วนใหญ่ทำงานตั้งแต่ 35 ชั่วโมงขึ้นไป ต่อสัปดาห์ ซึ่งถือได้ว่าเป็นผู้ทำงานเต็มทีในเรื่องชั่วโมงทำงาน มีจำนวน 6.87 ล้านคน หรือร้อยละ 73.93 ของผู้มีงานทำทั้งหมด และผู้ที่ทำงาน 1-34 ชั่วโมง มีจำนวน 2.24 ล้านคน หรือร้อยละ 24.11 สำหรับผู้ที่ไม่ได้ทำงานในสัปดาห์สำรวจ (ระหว่าง 7 วันก่อนวันสัมภาษณ์) แต่เป็นผู้มีงานประจำซึ่งถือว่าสัปดาห์การสำรวจไม่มีชั่วโมงการทำงาน(0 ชั่วโมง) มีจำนวน 1.82 แสนคน หรือร้อยละ 1.95

เมื่อเปรียบเทียบกับปีที่ผ่านมา พบว่า ผู้มีชั่วโมงการทำงานตั้งแต่ 35 ชั่วโมงขึ้นไปต่อสัปดาห์ ลดลง 1.07 แสนคน หรือร้อยละ 1.53 สำหรับผู้มีชั่วโมงการทำงาน 1-34 ชั่วโมงต่อสัปดาห์ เพิ่มขึ้น 1.01 แสนคน หรือร้อยละ 4.74 และผู้มีงานทำประจำแต่ไม่ได้ทำงานในสัปดาห์แห่งการสำรวจ (0 ชั่วโมง) ลดลง 5.41 หมื่นคน หรือ ร้อยละ 22.95*

แสดงจำนวนผู้มีงานทำ ภาคตะวันออกเฉียงเหนือ จำแนกตามชั่วโมงการทำงานต่อสัปดาห์

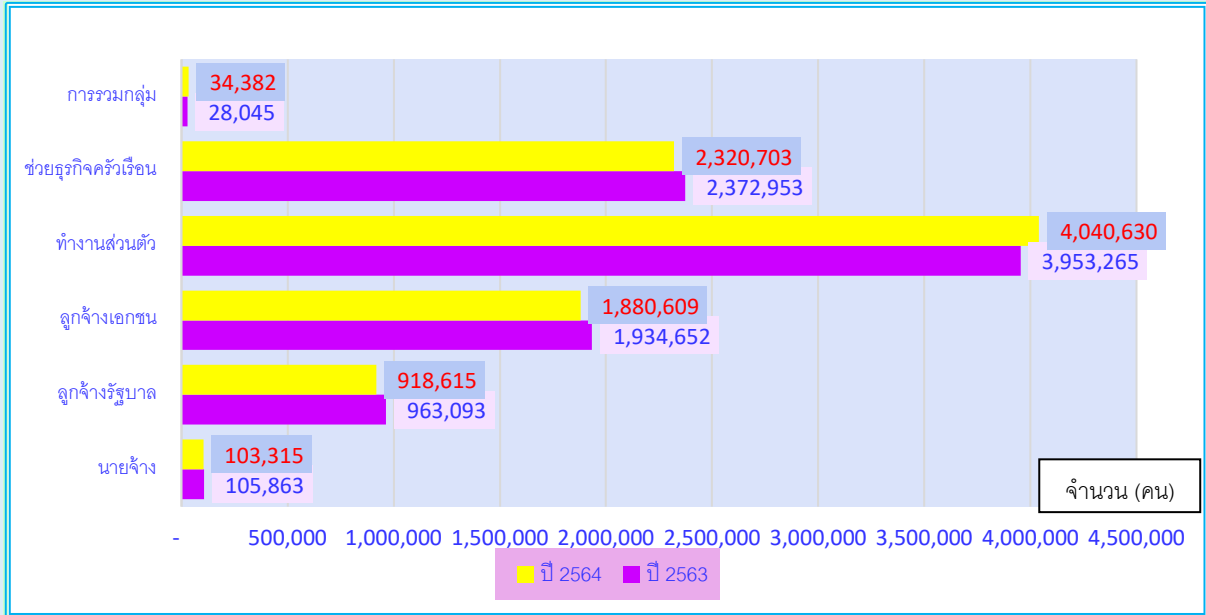
เปรียบเทียบปี 2563 และปี 2564



ที่มา : การสำรวจภาวะการทำงานของประชากร สำนักงานสถิติแห่งชาติ

ผู้มีงานทำจำแนกตามสถานภาพการทำงาน

แสดงจำนวนผู้มีงานทำ ภาคตะวันออกเฉียงเหนือ จำแนกตามสถานภาพการทำงาน
เปรียบเทียบ ปี 2563 และปี 2564



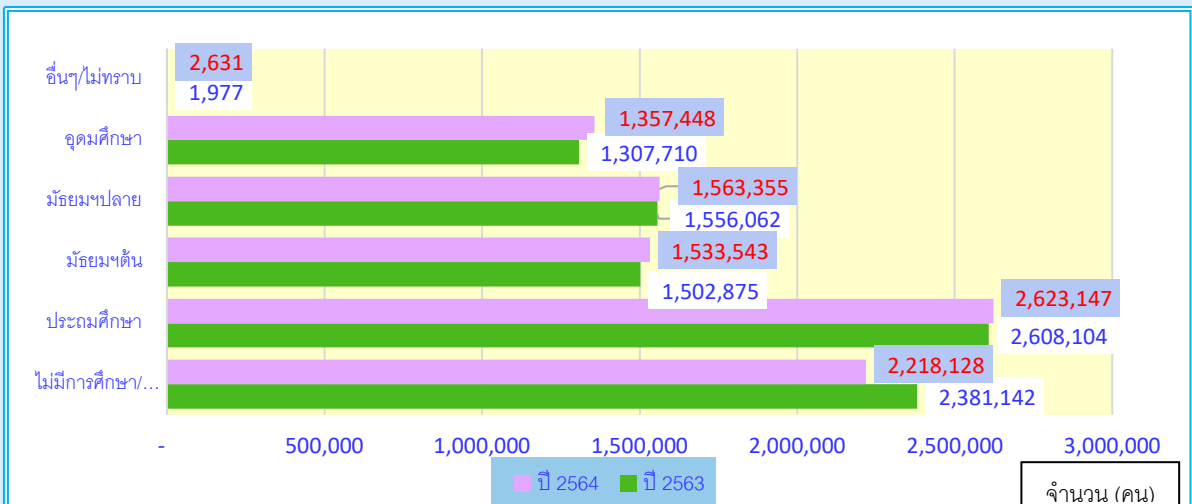
ที่มา : การสำรวจภาวะการทำงานของประชากร สำนักงานสถิติแห่งชาติ

เมื่อพิจารณาผู้ที่มีงานทำ จำแนกตามสถานภาพการทำงาน พบว่า ส่วนใหญ่เป็นผู้ที่มีสถานภาพทำงานส่วนตัว ร้อยละ 43.46 รองลงมาเป็นผู้จ้าง ร้อยละ 30.10 (ลูกจ้างเอกชน ร้อยละ 67.18 และลูกจ้างรัฐบาล ร้อยละ 32.82 ของจำนวนผู้ที่มีสถานภาพเป็นผู้จ้างทั้งหมด) ช่วยธุรกิจครัวเรือน ร้อยละ 24.96 นายจ้าง ร้อยละ 1.11 และการรวมกลุ่ม ร้อยละ 0.37 ของจำนวนผู้มีงานทำทั้งหมด

เมื่อเปรียบเทียบกับปีที่ผ่านมา พบว่า สถานภาพการทำงานที่มีจำนวนผู้มีงานทำเพิ่มขึ้น ได้แก่ สถานภาพการรวมกลุ่ม เพิ่มขึ้นร้อยละ 22.59 และทำงานส่วนตัว เพิ่มขึ้นร้อยละ 2.21 สำหรับสถานภาพที่ผู้มีงานทำลดลง ได้แก่ สถานภาพลูกจ้าง ลดลงร้อยละ 3.40 นายจ้าง ลดลงร้อยละ 2.41 และช่วยธุรกิจครัวเรือน ลดลงร้อยละ 2.20

ผู้มีงานทำจำแนกตามระดับการศึกษา

แสดงจำนวนผู้มีงานทำ ภาคตะวันออกเฉียงเหนือ จำแนกตามระดับการศึกษา
เปรียบเทียบ ปี 2563 และปี 2564



ที่มา : การสำรวจภาวะการทำงานของประชากร สำนักงานสถิติแห่งชาติ

เมื่อพิจารณาผู้มีงานทำ จำแนกตามระดับการศึกษา พบว่า ผู้มีงานทำส่วนใหญ่จบการศึกษาระดับประถมศึกษา ร้อยละ 28.21 รองลงมาคือไม่มีการศึกษา/ต่ำกว่าประถมศึกษา ร้อยละ 23.86 ระดับมัธยมศึกษาตอนปลาย ร้อยละ 16.81 ระดับมัธยมศึกษาตอนต้น ร้อยละ 16.49 ระดับอุดมศึกษา ร้อยละ 14.60 และอื่นๆ/ไม่ทราบ ร้อยละ 0.03

เมื่อเปรียบเทียบกับปีที่ผ่านมา พบว่า ระดับการศึกษาที่มีผู้มีงานทำเพิ่มขึ้น ได้แก่ ระดับอื่นๆ/ไม่ทราบ เพิ่มขึ้น ร้อยละ 33.10 อุดมศึกษา เพิ่มขึ้นร้อยละ 3.80 มัธยมศึกษาตอนต้น เพิ่มขึ้นร้อยละ 2.04 ประถมศึกษา เพิ่มขึ้นร้อยละ 0.58 และระดับมัธยมศึกษาตอนปลาย เพิ่มขึ้นร้อยละ 0.47 ส่วนระดับการศึกษาที่มีผู้มีงานทำลดลง ได้แก่ ผู้ที่ไม่มีการศึกษา/ต่ำกว่าประถมศึกษา ลดลงร้อยละ 6.85

การว่างงาน

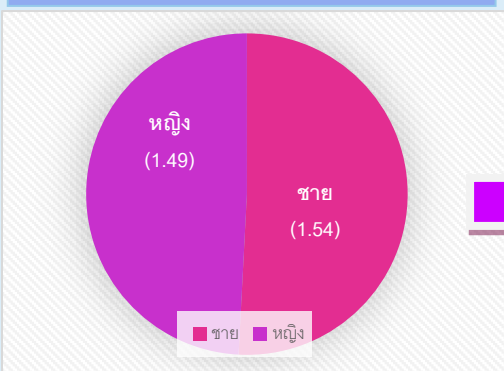
เปรียบเทียบจำนวนและอัตราการว่างงาน

หน่วย: แสนคน (อัตราการว่างงาน)

ปี 2560 - ปี 2564				
ปี 2560 (1)	ปี 2561 (2)	ปี 2562 (3)	ปี 2563 (4)	ปี 2564 (5)
1.16 (1.2)	0.89 (0.9)	0.73 (0.8)	1.32 (1.4)	1.45 (1.5)

จำนวนผู้ว่างงาน ปี 2564 มีทั้งสิ้น 1.45 แสนคน หรือคิดเป็นอัตราการว่างงานร้อยละ 1.5 เมื่อเปรียบเทียบกับปีที่ผ่านมาจำนวนผู้ว่างงานเพิ่มขึ้น 13,127 คน หรือเพิ่มขึ้นร้อยละ 9.95

เปรียบเทียบอัตราการว่างงานที่เพิ่มขึ้น
ตามอัตราส่วนร้อยละ จำแนกตามเพศ



เปรียบเทียบอัตราการว่างงาน จำแนกตามเพศ

เพศ	ปี 2560 - ปี 2564				
	ปี 2560 (1)	ปี 2561 (2)	ปี 2562 (3)	ปี 2563 (4)	ปี 2564 (5)
รวม	1.2	0.9	0.8	1.4	1.5
ชาย	1.2	0.9	0.7	1.3	1.5
หญิง	1.2	0.9	0.8	1.4	1.5

เมื่อพิจารณาอัตราการว่างงานตามเพศ พบว่า เพศชายมีอัตราการว่างงานสูงกว่าเพศหญิง โดยอัตราการว่างงานของเพศชาย ร้อยละ 1.54 และเพศหญิง ร้อยละ 1.49

เมื่อเปรียบเทียบอัตราการว่างงานกับปีที่ผ่านมา พบว่า อัตราการว่างงานเพศชายเพิ่มขึ้นจากร้อยละ 1.32 เป็นร้อยละ 1.54 ส่วนเพศหญิง อัตราการว่างงานเพิ่มขึ้นจากร้อยละ 1.43 เป็นร้อยละ 1.49

ความต้องการแรงงานผ่านบริการจัดหางานโดยรัฐ

การให้บริการจัดหางานในภาคตะวันออกเฉียงเหนือ ปี 2564 ความต้องการแรงงาน และการบรรจุงาน ลดลงจากปีที่ผ่านมา ส่วนผู้สมัครงานที่มาใช้บริการ เพิ่มขึ้นจากปีที่ผ่านมา รายละเอียดดังนี้

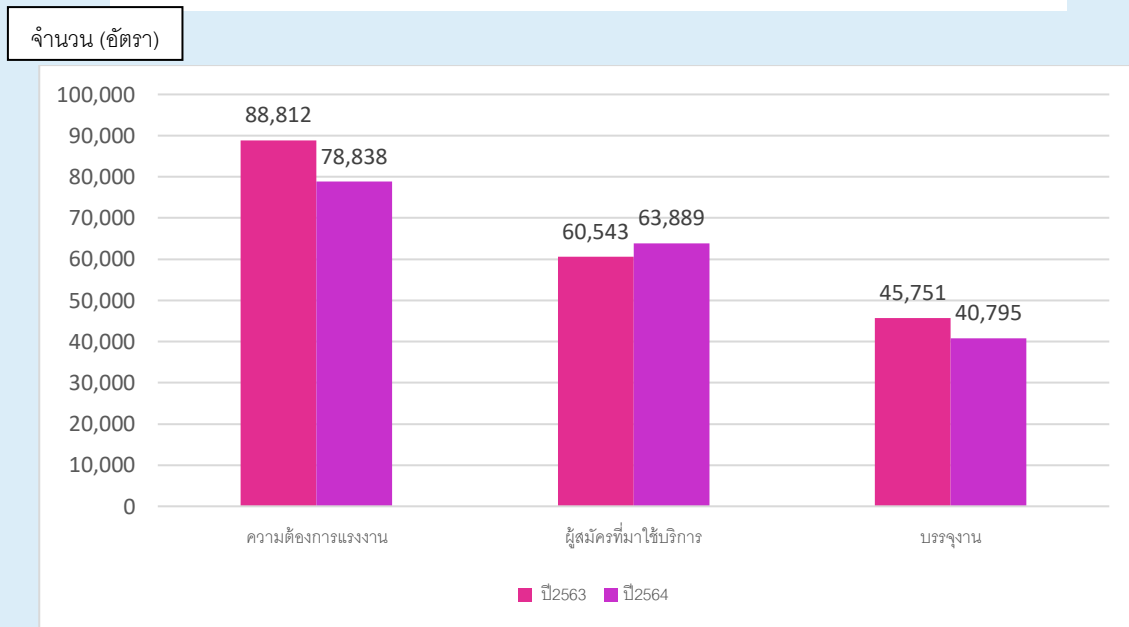
- ❖ **ความต้องการแรงงาน ลดลงร้อยละ 11.23**
ส่วนใหญ่ต้องการผู้ที่จบการศึกษาระดับอาชีวศึกษา (ปวช.,ปวส./อนุปริญญา)
- ❖ **ผู้สมัครงานที่มาใช้บริการ เพิ่มขึ้นร้อยละ 5.53**
โดยผู้สมัครงานเป็นผู้ที่จบการศึกษาระดับมัธยมศึกษามากที่สุด
- ❖ **การบรรจุงาน ลดลงร้อยละ 10.83**
ผู้ที่จบการศึกษาระดับมัธยมศึกษาได้รับการบรรจุงานมากที่สุด



จากข้อมูลการให้บริการของสำนักงานจัดหางานจังหวัดในภาคตะวันออกเฉียงเหนือ ได้รับแจ้งความต้องการแรงงาน (ตำแหน่งงานว่าง) จากนายจ้าง/สถานประกอบการ ปี 2564 จำนวน 78,838 อัตรา มีผู้สมัครงานที่มาใช้บริการ จำนวน 63,889 คน และได้รับการบรรจุเข้าทำงาน จำนวน 40,795 คน ส่วนใหญ่ต้องการแรงงานที่มีอายุระหว่าง 18-24 ปี และต้องการผู้ที่จบการศึกษาระดับอาชีวศึกษามากที่สุด

เปรียบเทียบกับปีที่ผ่านมา พบว่า ความต้องการแรงงาน ลดลง 9,974 อัตรา หรือลดลงร้อยละ 11.23 ผู้สมัครงานมาใช้บริการ เพิ่มขึ้น 3,346 คน หรือเพิ่มขึ้นร้อยละ 5.53 และการบรรจุงาน ลดลง 4,956 คน หรือลดลงร้อยละ 10.83

ความต้องการแรงงาน ผู้สมัครงานที่มาใช้บริการ และการบรรจุงาน ภาคตะวันออกเฉียงเหนือ
เปรียบเทียบ ปี 2563 และปี 2564



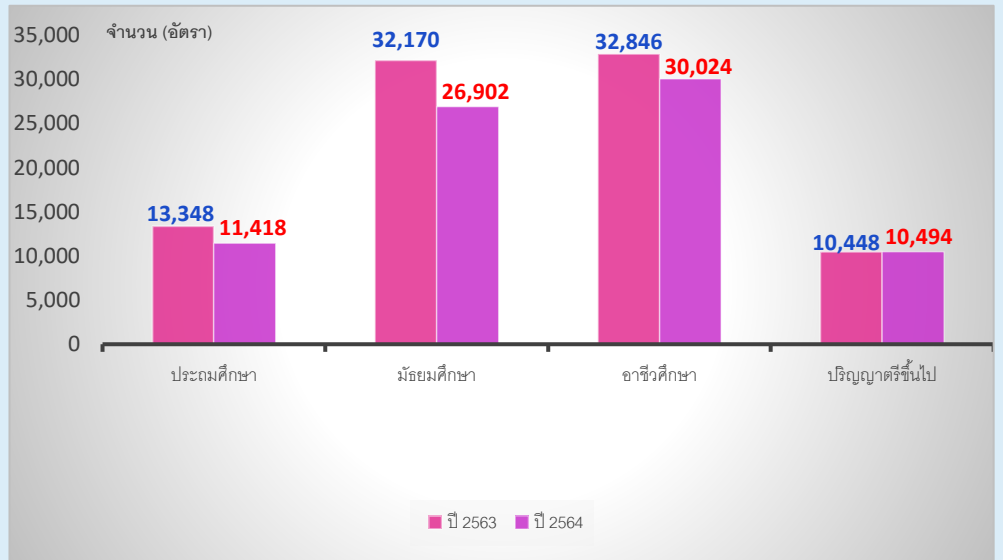
ที่มา : ระบบให้บริการประชาชน (e-Service.doe.go.th)

ความต้องการแรงงาน

จากที่นายจ้าง/สถานประกอบการ แจ้งตำแหน่งงานว่างผ่านสำนักงานจัดหางานจังหวัดในภาคตะวันออกเฉียงเหนือ ปี 2564 จำนวน 78,838 อัตรา เป็นชาย 10,656 อัตรา คิดเป็นร้อยละ 13.52 เป็นหญิง จำนวน 5,007 อัตรา คิดเป็นร้อยละ 6.35 และไม่ระบุ 63,175 อัตรา คิดเป็นร้อยละ 80.13

เมื่อจำแนกตามระดับการศึกษา พบว่า เป็นความต้องการแรงงานที่จบการศึกษาในระดับอาชีวศึกษา (ปวช.,ปวส./อนุปริญญา) มากที่สุด ร้อยละ 38.08 รองลงมาคือระดับมัธยมศึกษา ร้อยละ 34.12 ระดับประถมศึกษา ร้อยละ 14.48 และระดับปริญญาตรีขึ้นไป ร้อยละ 13.31 เปรียบเทียบกับช่วงเดียวกันของปีที่ผ่านมา พบว่าความต้องการแรงงานจำแนกตามระดับการศึกษา เพิ่มขึ้นและลดลง ดังนี้ ระดับปริญญาตรีขึ้นไป เพิ่มขึ้นร้อยละ 0.44 ระดับมัธยมศึกษาลดลงร้อยละ 16.38 ระดับประถมศึกษา ลดลงร้อยละ 14.46 และระดับอาชีวศึกษา (ปวช.,ปวส./อนุปริญญา) ลดลงร้อยละ 8.59

ความต้องการแรงงาน ภาคตะวันออกเฉียงเหนือ จำแนกตามระดับการศึกษา เปรียบเทียบ ปี 2563 และปี 2564



ที่มา : ระบบให้บริการประชาชน (e-Service.doe.go.th)

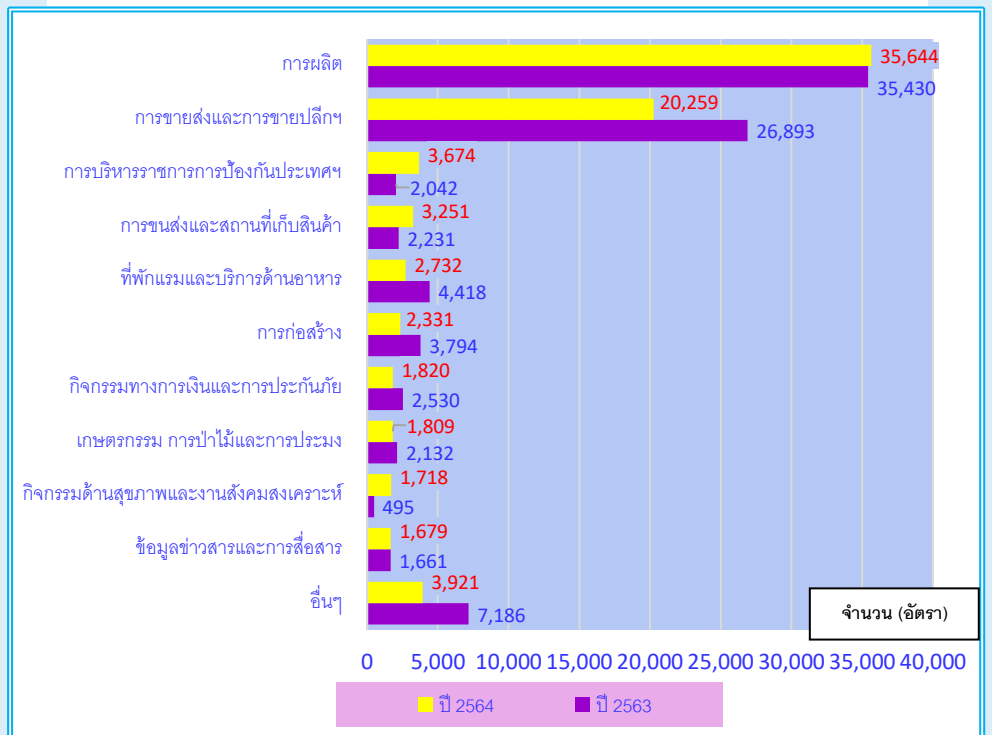
อุตสาหกรรมที่มีความต้องการแรงงานมากที่สุด 5 อันดับแรก ได้แก่

1) การผลิต

ต้องการแรงงาน 35,644 อัตรา คิดเป็นร้อยละ 45.21 ได้แก่ ตำแหน่งงานในด้านการตัดเย็บเสื้อผ้าตามคำสั่งของลูกค้า ,การผลิตอาหารปรุงสำเร็จแช่แข็ง ,การผลิตน้ำตาลดิบจากอ้อย ,การผลิตชุดชั้นในและชุดนอน ,การผลิตน้ำตาลบริสุทธิ์ ฯลฯ

ต้องการผู้ที่จบการศึกษาระดับมัธยมศึกษา มากที่สุด รองลงมา คือ อาชีวศึกษา (ปวช./ปวส./อนุปริญญา) ระดับประถมศึกษา และต่ำกว่า ตามลำดับ

ความต้องการแรงงาน ภาคตะวันออกเฉียงเหนือ จำแนกตามประเภทอุตสาหกรรม เปรียบเทียบ ปี 2563 และปี 2564



ที่มา : ระบบให้บริการประชาชน (e-Service.doe.go.th)

2) การขายส่งและการขายปลีก การซ่อมยานยนต์และจักรยานยนต์ ต้องการแรงงาน 20,259 อัตรา คิดเป็นร้อยละ 25.70 ได้แก่ การขายยานยนต์ใหม่ชนิดรถยนต์นั่งส่วนบุคคล รถกระบะ รถตู้ และรถขนาดเล็กที่คล้ายกัน ,การขายปลีกสินค้าในร้านค้าทั่วไป, การขายส่งสินค้าทั่วไป โดยได้รับค่าตอบแทนหรือตามสัญญาจ้าง ,การขายจักรยานยนต์ ,ร้านขายปลีกวัสดุก่อสร้าง เป็นต้น ต้องการผู้ที่จบการศึกษาระดับอาชีวศึกษา (ปวช./ปวส./อนุปริญญา) มากที่สุด รองลงมา คือ ระดับมัธยมศึกษา และระดับปริญญาตรีขึ้นไป

3) การบริหารราชการและการป้องกันประเทศ ต้องการแรงงาน 3,674 อัตรา คิดเป็นร้อยละ 4.66 ได้แก่ กิจกรรมด้านการบริการที่ส่งเสริมภาครัฐโดยรวม ,การบริหารราชการส่วนภูมิภาค ,การบริหารราชการส่วนท้องถิ่น ,การกำหนดกฎเกณฑ์และการสนับสนุนเพื่อเพิ่มประสิทธิภาพในการดำเนินงานทางด้านเชื้อเพลิงและพลังงาน เป็นต้น ต้องการผู้ที่จบการศึกษาระดับอาชีวศึกษา (ปวช./ปวส./อนุปริญญา) มากที่สุด รองลงมาคือระดับมัธยมศึกษา และระดับปริญญาตรีขึ้นไป

4) การขนส่งและสถานที่เก็บสินค้า ต้องการแรงงาน 3,251 อัตรา คิดเป็นร้อยละ 4.12 ได้แก่ การขนส่งสินค้าทางถนน ,กิจกรรมการบริการที่สนับสนุนการขนส่งทางบก ,กิจกรรมบริการบรรจุหีบห่อเพื่อการขนส่ง ,กิจกรรมการรับส่งเอกสาร/สิ่งของ เป็นต้น ต้องการผู้ที่จบการศึกษาระดับอาชีวศึกษา (ปวช./ปวส./อนุปริญญา) มากที่สุด รองลงมาคือมัธยมศึกษา และระดับปริญญาตรีขึ้นไป

5) ที่พักแรมและบริการด้านอาหาร ต้องการแรงงาน 2,732 อัตรา คิดเป็นร้อยละ 3.47 ได้แก่ โรงแรม รีสอร์ท และห้องชุด, การบริการด้านอาหารในภัตตาคาร/ร้านอาหาร, การบริการอาหารสำหรับกิจการขนส่ง เป็นต้น ต้องการผู้ที่จบการศึกษาระดับมัธยมศึกษามากที่สุด รองลงมาคือ อาชีวศึกษา(ปวช./ปวส./อนุปริญญา) และระดับประถมศึกษา

อุตสาหกรรมที่มีความต้องการแรงงานเพิ่มขึ้น

อุตสาหกรรมที่มีความต้องการแรงงานเพิ่มขึ้น ได้แก่ การบริหารราชการการป้องกันประเทศ และการประกันสังคมภาคบังคับ ,การขนส่งและสถานที่เก็บสินค้า ,การผลิต , กิจกรรมการบริการด้านอื่น ๆ ,ข้อมูลข่าวสารและการสื่อสาร และศิลปะ ความบันเทิงและนันทนาการ

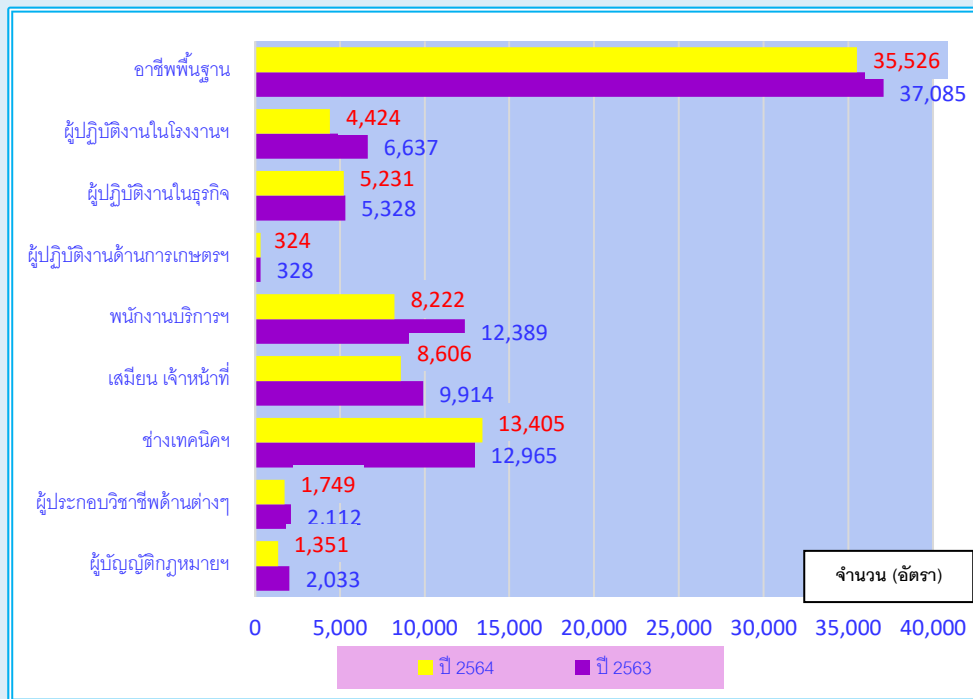
อุตสาหกรรมที่มีความต้องการแรงงานลดลง

อุตสาหกรรมที่มีความต้องการแรงงานลดลง ได้แก่ ที่พักแรมและบริการด้านอาหาร ,กิจกรรมวิชาชีพวิทยาศาสตร์และกิจการทางวิชาการ ,การก่อสร้าง ,การศึกษา ,กิจกรรมทางการเงินและการประกันภัย , กิจกรรมการบริหารและบริการสนับสนุน ,เกษตรกรรมการป่าไม้และการประมง ,การทำเหมืองแร่ และเหมืองหิน ,กิจกรรมเกี่ยวกับบ่อสังหาริมทรัพย์ ,การจัดหาน้ำ การจัดการน้ำเสียและของเสียรวมถึงกิจกรรมที่เกี่ยวข้อง ,กิจกรรมการจ้างงานในครัวเรือนกิจกรรมการผลิตสินค้า และบริการที่ทำขึ้นเองเพื่อใช้ในครัวเรือน ซึ่งไม่สามารถจำแนกกิจกรรมได้อย่างชัดเจน และไฟฟ้า ก๊าซ ใอน้ำและระบบการปรับอากาศ

สรุปความต้องการแรงงานของนายจ้าง 10 ลำดับแรก จำแนกตามประเภทอุตสาหกรรม ปี 2564

ลำดับที่	ประเภทอุตสาหกรรม	จำนวน (อัตรา)
1)	การผลิต ผลิตภัณฑ์อาหาร	14,575
2)	การขายปลีก ยกเว้นยานยนต์และจักรยานยนต์	8,243
3)	การขายส่งยกเว้น ยานยนต์และจักรยานยนต์	7,353
4)	การผลิตเสื้อผ้าเครื่องแต่งกาย	5,741
5)	การขายส่ง การขายปลีก การซ่อมยานยนต์และจักรยานยนต์	4,663
6)	การบริหารราชการและการป้องกันประเทศ รวมถึงการประกันสังคมภาคบังคับ	3,674
7)	การผลิตผลิตภัณฑ์ยางและพลาสติก	2,790
8)	การผลิตผลิตภัณฑ์คอมพิวเตอร์ อิเล็กทรอนิกส์ และอุปกรณ์ทางทัศนศาสตร์	2,169
9)	การเพาะปลูกและการเลี้ยงสัตว์ การล่าสัตว์และกิจกรรมบริการที่เกี่ยวข้อง	1,785
10)	การผลิตผลิตภัณฑ์อื่นๆ ที่ทำจากแร่โลหะ	1,784

ความต้องการแรงงาน ภาคตะวันออกเฉียงเหนือ จำแนกตามประเภทอาชีพ
เปรียบเทียบ ปี 2563 และปี 2564



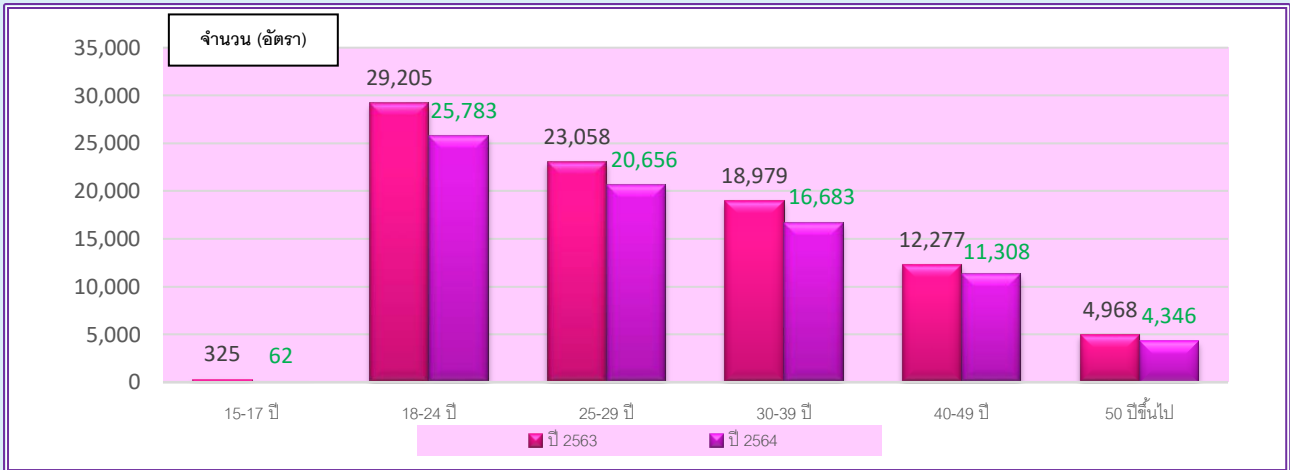
ประเภทอาชีพที่มีความต้องการแรงงานมากที่สุด 3 อันดับแรก ได้แก่

- 1) **อาชีพงานพื้นฐาน** มีความต้องการแรงงานมากที่สุด จำนวน 35,526 อัตรา หรือคิดเป็นร้อยละ 45.06 ได้แก่ แรงงานในด้านการผลิต แรงงานทั่วไป,แรงงานด้านการประกอบ และพนักงานจัดส่งสินค้า เป็นต้น
- 2) **ช่างเทคนิคและผู้ปฏิบัติงานที่เกี่ยวข้อง** จำนวน 13,405 อัตรา คิดเป็นร้อยละ 17.00 ได้แก่ ตัวแทนนายหน้าขายบริการธุรกิจ ,พนักงานบริการลูกค้า ,พนักงานบัญชี และตัวแทนขายผลิตภัณฑ์ เป็นต้น
- 3) **เสมียน เจ้าหน้าที่** จำนวน 8,606 อัตรา คิดเป็นร้อยละ 10.92 ได้แก่ เสมียน เจ้าหน้าที่จัดเก็บเอกสาร ,เจ้าหน้าที่เก็บเงิน ,พนักงานธุรการ ,เจ้าหน้าที่คลังสินค้า และเจ้าหน้าที่บันทึกสินค้าคงคลัง เป็นต้น

สรุปความต้องการแรงงานของนายจ้าง 10 ลำดับแรก จำแนกตามประเภทอาชีพ ปี 2564

ลำดับที่	ประเภทอาชีพ	จำนวน (อัตรา)
1)	แรงงานในด้านการผลิต, แรงงานทั่วไป	21,045
2)	แรงงานด้านการประกอบ	9,073
3)	ตัวแทนนายหน้าขายบริการธุรกิจ	5,173
4)	พนักงานบริการลูกค้า	2,412
5)	เสมียน ,เจ้าหน้าที่จัดเก็บเอกสาร	2,191
6)	ช่างตัดเย็บเสื้อผ้า	2,007
7)	พนักงานขาย และผู้นำเสนอสินค้า	1,885
8)	พนักงานจัดส่งสินค้า	1,716
9)	พนักงานขับรถยนต์	1,584
10)	ช่างเย็บผลิตภัณฑ์สิ่งทอสิ่งถักและเครื่องแต่งกาย ,ช่างเย็บจักรอุตสาหกรรม	1,539

ความต้องการแรงงาน ภาคตะวันออกเฉียงเหนือ จำแนกตามช่วงอายุ
เปรียบเทียบ ปี 2563 และปี 2564



ที่มา : ระบบให้บริการประชาชน (e-Service.doe.go.th)

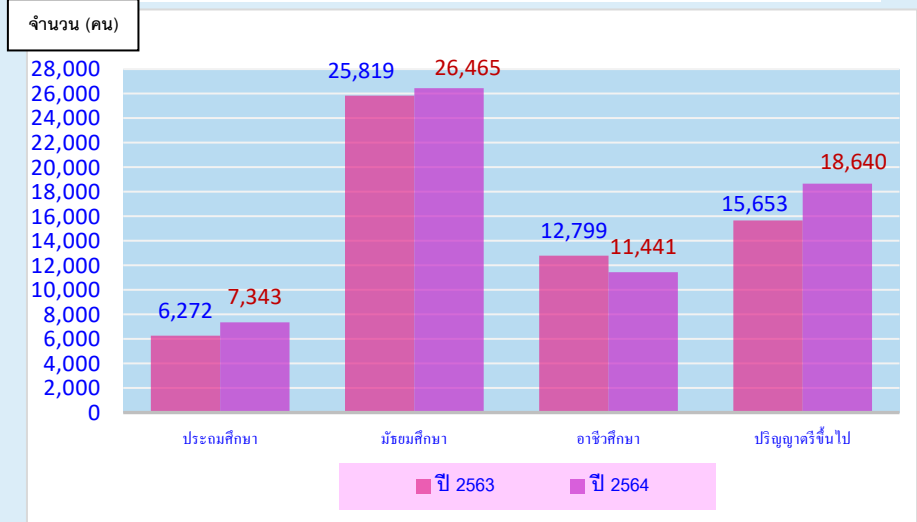
พิจารณาตามช่วงอายุ พบว่า นายจ้างต้องการแรงงานที่มีอายุระหว่าง 18-24 ปีมากที่สุด ร้อยละ 32.70 รองลงมาคือผู้ที่มีอายุระหว่าง 25-29 ร้อยละ 26.20 และอายุระหว่าง 30-39 ปี ร้อยละ 21.16 ตามลำดับ

สำหรับจังหวัดที่มีความต้องการแรงงานมากที่สุด 5 อันดับแรก คือ จังหวัดนครราชสีมา ต้องการแรงงาน 14,069 อัตรา คิดเป็นร้อยละ 17.85 จังหวัดร้อยเอ็ด 8,883 อัตรา คิดเป็นร้อยละ 11.27 จังหวัดขอนแก่นจำนวน 7,240 คน คิดเป็นร้อยละ 9.18 จังหวัดสุรินทร์ จำนวน 6,453 อัตรา คิดเป็นร้อยละ 8.19 และจังหวัดกาฬสินธุ์ 4,152 อัตรา คิดเป็นร้อยละ 5.27 ตามลำดับ

ผู้สมัครงาน

ผู้สมัครงานที่มาใช้บริการ มีจำนวน 63,889 คน เป็นชาย 27,103 คน คิดเป็นร้อยละ 42.42 เป็นหญิง 36,786 คน คิดเป็นร้อยละ 57.58 เป็นผู้ที่จบการศึกษาในระดับมัธยมศึกษา ร้อยละ 41.42 รองลงมาคือ ระดับปริญญาตรีขึ้นไป ร้อยละ 29.18 ระดับอาชีวศึกษา (ปวช.,ปวส./อนุปริญญา) ร้อยละ 17.91 และระดับประถมศึกษา ร้อยละ 11.49 ตามลำดับ ส่วนใหญ่มีอายุระหว่าง 18-24 ปี ร้อยละ 36.46 ของจำนวนผู้สมัครงานทั้งหมด รองลงมาเป็นผู้ที่มีอายุระหว่าง 30-39 ปี ร้อยละ 24.84 และอายุระหว่าง 25-29 ปี ร้อยละ 22.51 ตามลำดับ

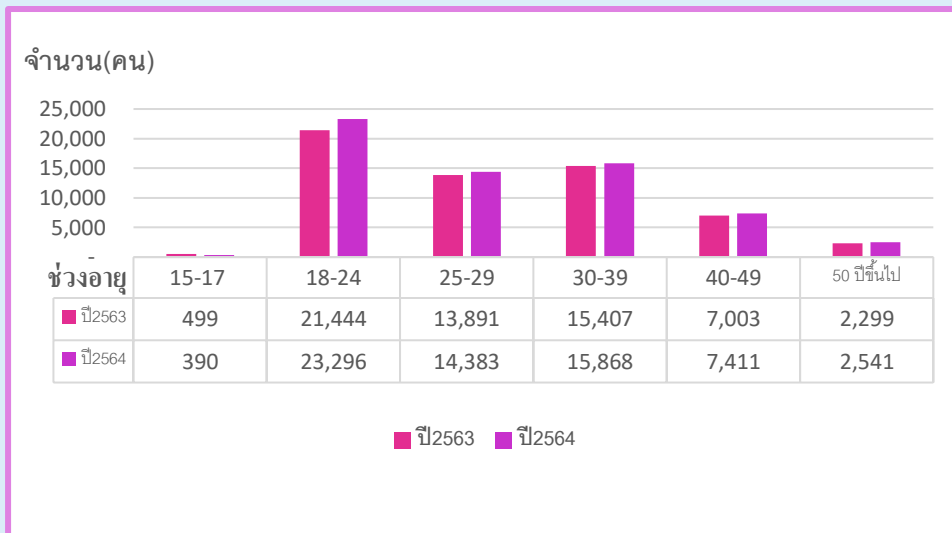
ผู้สมัครงานที่มาใช้บริการ ภาคตะวันออกเฉียงเหนือ จำแนกตามระดับการศึกษา
เปรียบเทียบ ปี 2563 และปี 2564



ที่มา : ระบบให้บริการประชาชน (e-Service.doe.go.th)

ผู้สมัครงานที่มาใช้บริการ ภาคตะวันออกเฉียงเหนือ จำแนกตามช่วงอายุ
เปรียบเทียบ ปี 2563 และปี 2564

เมื่อเปรียบเทียบกับปีที่
ผ่านมา พบว่าผู้สมัครงานจำแนก
ตามระดับการศึกษา เพิ่มขึ้น ลดลง
ดังนี้ ระดับประถมศึกษาเพิ่มขึ้น
1,074 คน (เพิ่มขึ้นร้อยละ 17.08)
มัธยมศึกษาเพิ่มขึ้น 646 คน
(เพิ่มขึ้นร้อยละ 2.50) ระดับ
ปริญญาตรีขึ้นไปเพิ่มขึ้น 2,987 คน
(เพิ่มขึ้นร้อยละ 19.08) และ
อาชีวศึกษา (ปวช.,ปวส./
อนุปริญญา) ลดลง 1,358 คน
(ลดลงร้อยละ 10.61)



ที่มา : ระบบให้บริการประชาชน (e-Service.doe.go.th)

สำหรับประเภทอาชีพที่มีผู้สมัครงานมาใช้บริการมากที่สุด 3 อันดับแรก ได้แก่

1) อาชีพงานพื้นฐาน

มีจำนวนผู้สมัครงานมากที่สุด
22,408 คน คิดเป็นร้อยละ 35.07
ได้แก่ แรงงานในด้านการผลิต,
แรงงานทั่วไป ,แรงงานด้านการ
ประกอบ ,แรงงานบรรจุ ,พนักงาน
จัดส่งสินค้า เป็นต้น

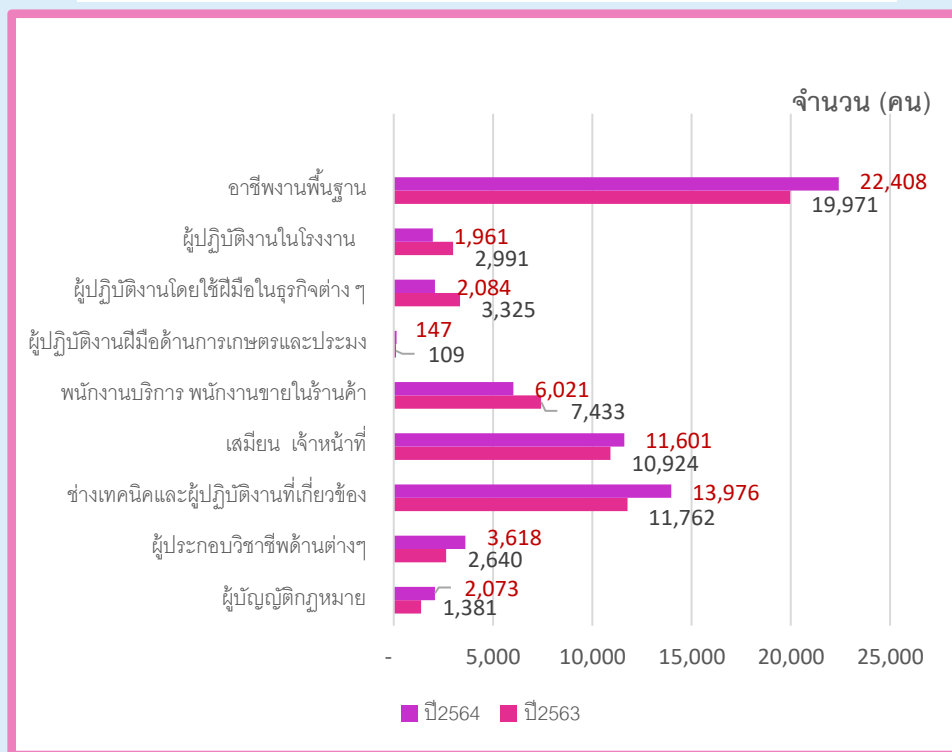
2) ช่างเทคนิคและ

ผู้ปฏิบัติงานที่เกี่ยวข้อง จำนวน
13,976 คน คิดเป็นร้อยละ
21.88 ได้แก่ ตัวแทนนายหน้าขาย
บริการธุรกิจ ,พนักงานบัญชี ,
พนักงานบริการลูกค้า ,ผู้ตรวจสอบ
คุณภาพผลิตภัณฑ์สินค้า (เส้นใย,
เสื้อผ้าและผลิตภัณฑ์) ,ช่างเทคนิค
วิศวกรรมอิเล็กทรอนิกส์ เป็นต้น

3) เสมียน เจ้าหน้าที่

จำนวน 11,601 คน คิดเป็นร้อยละ
18.16 ได้แก่ เสมียน เจ้าหน้าที่
จัดเก็บเอกสาร ,เสมียนพนักงาน
ทั่วไป พนักงานธุรการ ,เจ้าหน้าที่
เก็บเงิน แคชเชียร์ ,เจ้าหน้าที่
บันทึกสินค้าคงคลัง ,เจ้าหน้าที่
คลังสินค้า เป็นต้น

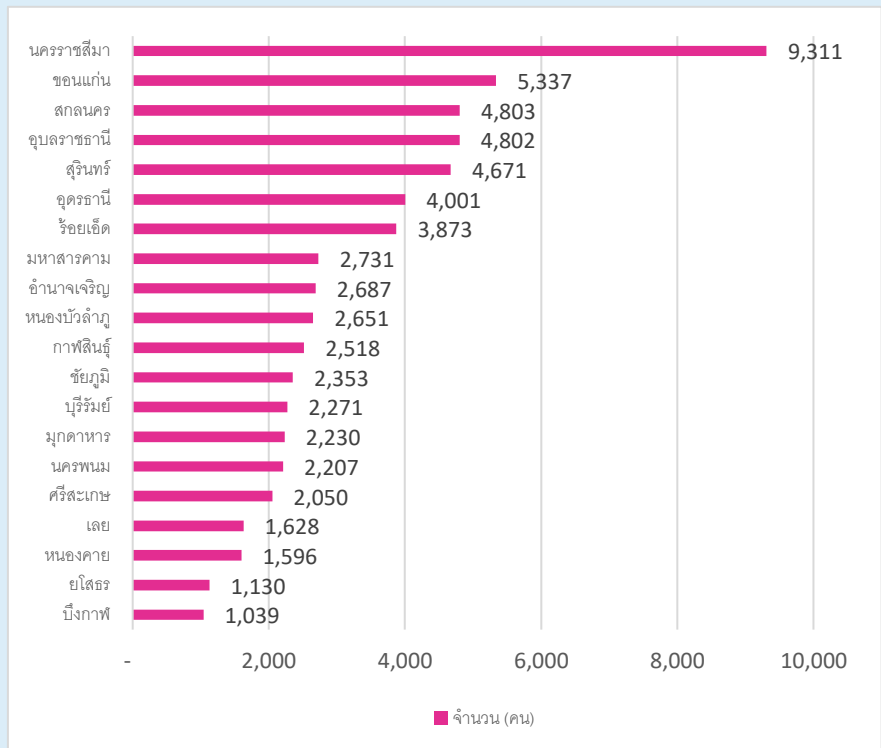
ผู้สมัครงานที่มาใช้บริการ ภาคตะวันออกเฉียงเหนือ จำแนกตามประเภทอาชีพ
เปรียบเทียบ ปี 2563 และปี 2564



ที่มา : ระบบให้บริการประชาชน (e-Service.doe.go.th)

ผู้สมัครงานที่มาใช้บริการ ภาคตะวันออกเฉียงเหนือ จำแนกตามจังหวัด ปี 2564

โดยจังหวัดที่มีจำนวนผู้สมัครงานมากที่สุด 5 อันดับแรก ได้แก่ จังหวัดนครราชสีมา 9,311 คน คิดเป็นร้อยละ 14.57 ขอนแก่น 5,337 คน คิดเป็นร้อยละ 8.35 จังหวัดสกลนคร 4,803 คน คิดเป็นร้อยละ 7.52 จังหวัดอุบลราชธานี 4,802 คน คิดเป็นร้อยละ 7.52 และจังหวัดสุรินทร์ 4,671 คน คิดเป็นร้อยละ 7.31 ตามลำดับ



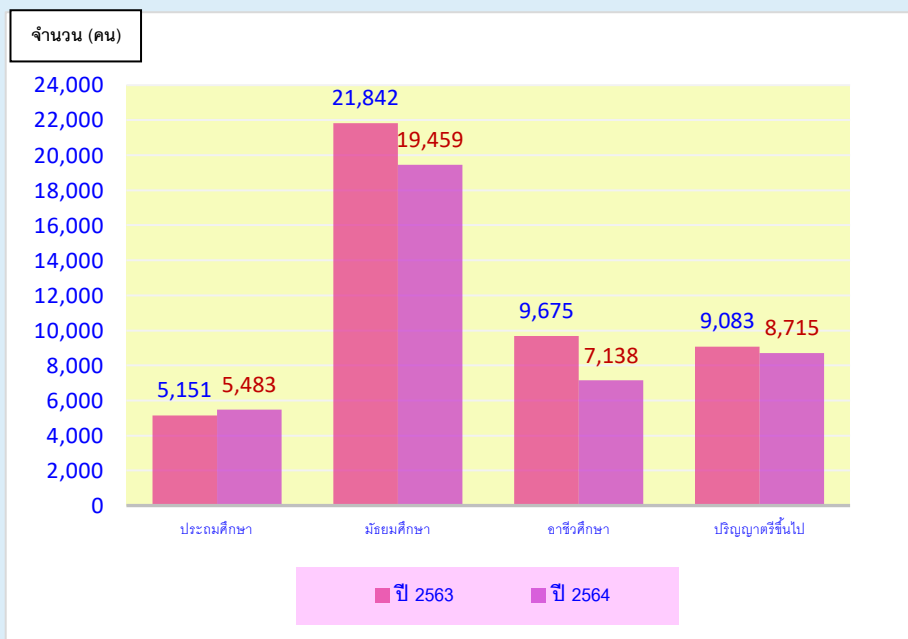
ที่มา : ระบบให้บริการประชาชน (e-Service.doe.go.th)

การบรรจุงาน

ผู้สมัครงานที่ได้รับการบรรจุงาน จำนวน 40,795 คน เป็นชาย 18,225 คน คิดเป็น ร้อยละ 44.67 เป็นหญิง 22,570 คน คิดเป็นร้อยละ 55.33 เป็นผู้จบการศึกษาในระดับมัธยมศึกษา ร้อยละ 47.70 ระดับปริญญาตรีขึ้นไป ร้อยละ 21.36 ระดับอาชีวศึกษา(ปวช.,ปวส./อนุปริญญา) ร้อยละ 17.50 และระดับประถมศึกษา ร้อยละ 13.44 ตามลำดับ

เปรียบเทียบกับปีที่ผ่านมา พบว่าการบรรจุงานลดลงร้อยละ 10.83 เมื่อพิจารณาตามวุฒิการศึกษาพบว่าระดับการศึกษาที่มีการบรรจุงานเพิ่มขึ้น ได้แก่ ระดับประถมศึกษา เพิ่มขึ้นร้อยละ 6.45 ระดับการศึกษาที่มีการบรรจุงานลดลง ได้แก่

การบรรจุงาน ภาคตะวันออกเฉียงเหนือ จำแนกตามระดับการศึกษา เปรียบเทียบ ปี 2563 และปี 2564



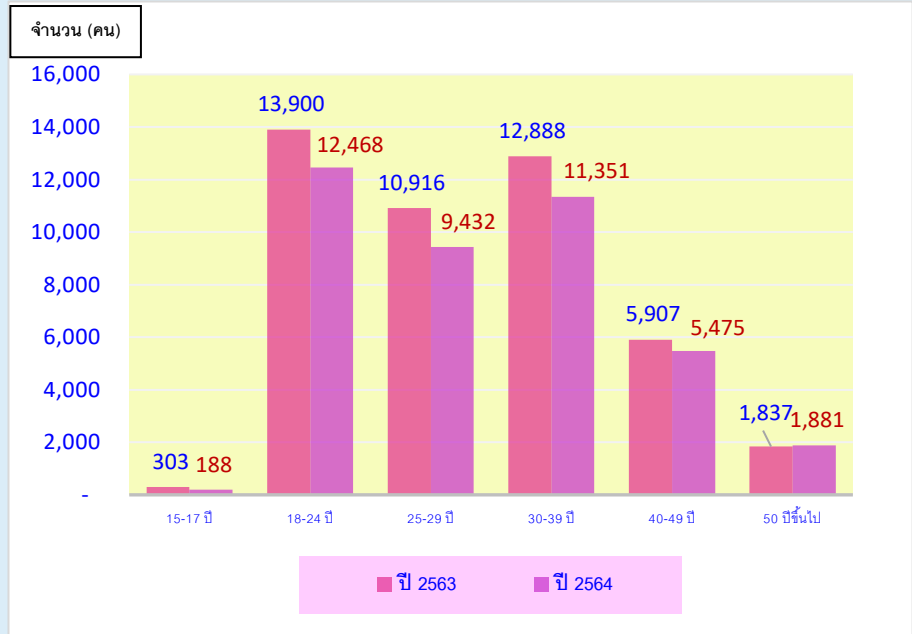
ที่มา : ระบบให้บริการประชาชน (e-Service.doe.go.th)

ระดับอาชีวศึกษา (ปวช., ปวส./อนุปริญญา), ระดับมัธยมศึกษา และระดับปริญญาตรีขึ้นไป ลดลงร้อยละ 26.22, 10.91 และร้อยละ 4.05 ตามลำดับ

เมื่อจำแนกตามช่วงอายุ พบว่า เป็นผู้ที่มีอายุระหว่าง 18-24 ปี ร้อยละ 30.56 รองลงมาเป็นผู้ที่มีอายุระหว่าง 30-39 ปี ร้อยละ 27.82 อายุระหว่าง 25-29 ปี ร้อยละ 23.12 อายุระหว่าง 40-49 ปี ร้อยละ 13.42 และอายุ 50 ปีขึ้นไป ร้อยละ 4.61 ตามลำดับ

เปรียบเทียบกับปีที่ผ่านมาพบว่าช่วงอายุที่มีการบรรจุนงานเพิ่มขึ้น ได้แก่ ผู้ที่มีอายุ 50 ปีขึ้นไป ร้อยละ 2.40 ช่วงอายุที่มีการบรรจุนงานลดลง ได้แก่ ช่วงอายุ 15-17 ปี ,อายุ 25-29 ปี ,อายุ 30-39 ปี ,อายุ 18-24 ปี และช่วงอายุ 40-49 ปี ลดลงร้อยละ 37.95 ,13.59 ,11.93 ,10.30 และ ร้อยละ 7.31 ตามลำดับ

การบรรจุนงาน ภาคตะวันออกเฉียงเหนือ จำแนกตามช่วงอายุ เปรียบเทียบ ปี 2563 และปี 2564



ที่มา : ระบบให้บริการประชาชน (e-Service.doe.go.th)

สำหรับประเภทอาชีพที่มีการบรรจุนงานมากที่สุด 3 ลำดับแรก ได้แก่

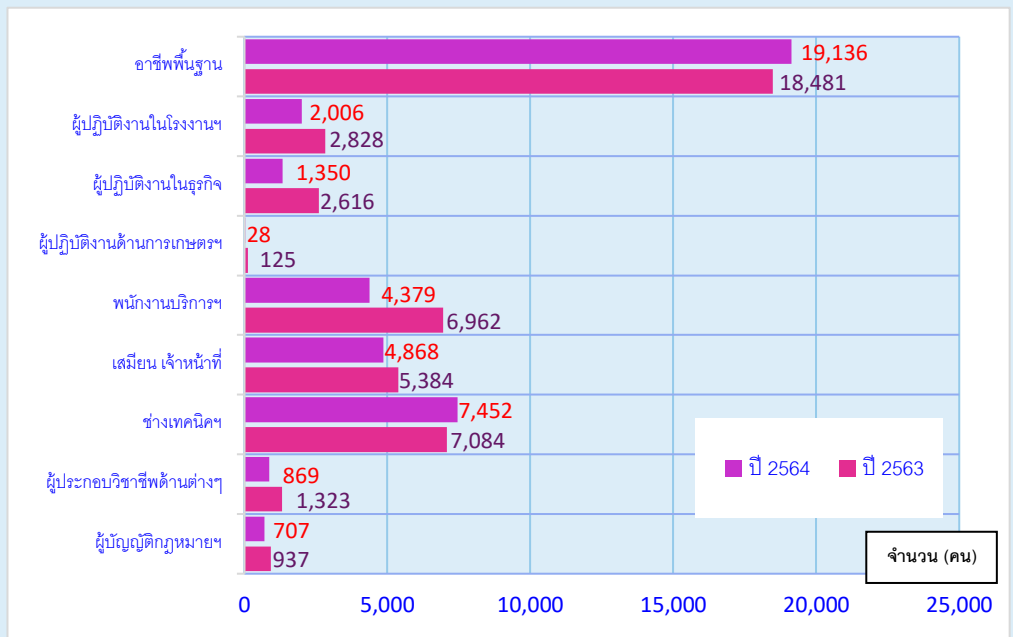
1) อาชีพงานพื้นฐาน มีจำนวนผู้ที่ได้รับการบรรจุนงานมากที่สุด 19,136 คน คิดเป็นร้อยละ 46.91 ได้แก่ แรงงานในด้านการผลิตต่างๆ, แรงงานด้านการประกอบ, แรงงานบรรจุและพนักงานจัดส่งสินค้า ฯลฯ

2) ช่างเทคนิคและผู้ปฏิบัติงานที่เกี่ยวข้อง จำนวน 7,452 คน คิดเป็นร้อยละ 18.27 ได้แก่ ตัวแทนขาย นายหน้าขายบริการ ธุรกิจอื่นๆ ,พนักงานบริการลูกค้า ,พนักงานบัญชี และตัวแทนขายผลิตภัณฑ์ ฯลฯ

3) เสมียนเจ้าหน้าที่

จำนวน 4,868 คน คิดเป็นร้อยละ 11.93 ได้แก่ เสมียน,เจ้าหน้าที่จัดเก็บเอกสาร,เจ้าหน้าที่เก็บเงิน ,เสมียนพนักงานทั่วไป,

การบรรจุนงาน ภาคตะวันออกเฉียงเหนือ จำแนกตามประเภทอาชีพ เปรียบเทียบ ปี 2563 และปี 2564



ที่มา : ระบบให้บริการประชาชน (e-Service.doe.go.th)

พนักงานธุรการ และเจ้าหน้าที่บันทึกสินค้าคงคลัง ฯลฯ

เปรียบเทียบกับปีที่ผ่านมา พบว่า สาขาอาชีพที่มีการบรรจุงานเพิ่มขึ้น ได้แก่ ช่างเทคนิคและผู้ปฏิบัติงานที่เกี่ยวข้องเพิ่มขึ้น 368 คน (เพิ่มขึ้นร้อยละ 5.19) และอาชีพงานพื้นฐาน เพิ่มขึ้น 655 คน (เพิ่มขึ้นร้อยละ 3.54) สาขาอาชีพที่มีการบรรจุงานลดลง ได้แก่ ผู้ปฏิบัติงานฝีมือด้านการเกษตรและประมง ลดลง 97 คน (ลดลงร้อยละ 77.60) ,ผู้ปฏิบัติงานโดยใช้ฝีมือในธุรกิจ ลดลง 1,266 คน (ลดลงร้อยละ 48.39) ,พนักงานบริการ พนักงานขายในร้านค้าและตลาด ลดลง 2,583 คน (ลดลงร้อยละ 37.10) ,ผู้ประกอบการวิชาชีพด้านต่างๆ ลดลง 454 คน (ลดลงร้อยละ 34.32) ,ผู้ปฏิบัติงานในโรงงาน ผู้ควบคุมเครื่องจักร และผู้ปฏิบัติงานด้านการประกอบ ลดลง 822 คน (ลดลงร้อยละ 29.07) ,ผู้บัญญัติกฎหมาย ข้าราชการระดับอาวุโส ผู้จัดการ ลดลง 230 คน (ลดลงร้อยละ 24.55) และเสมียน เจ้าหน้าที่ ลดลง 516 คน (ลดลงร้อยละ 9.58)

การบรรจุงาน ภาคตะวันออกเฉียงเหนือ จำแนกตามประเภทอุตสาหกรรม ปี 2564

ลำดับที่	ประเภทอุตสาหกรรม	จำนวน (อัตรา)
1	การผลิต	16,665
2	การขายส่งและการขายปลีก การซ่อมยานยนต์และจักรยายนต์	12,350
3	การบริหารราชการการป้องกันประเทศ และการประกันสังคมภาคบังคับ	2,697
4	การขนส่งและสถานที่เก็บสินค้า	1,794
5	ที่พักแรมและบริการด้านอาหาร	1,747
6	การก่อสร้าง	983
7	กิจกรรมทางการเงินและการประกันภัย	848
8	กิจกรรมวิชาชีพวิทยาศาสตร์และกิจกรรมทางวิชาการ	723
9	เกษตรกรรม การป่าไม้และการประมง	701
10	ข้อมูลข่าวสารและการสื่อสาร	513
11	กิจกรรมด้านสุขภาพและงานสังคมสงเคราะห์	432
12	การศึกษา	346
13	กิจกรรมเกี่ยวกับอสังหาริมทรัพย์	345
14	กิจกรรมการบริหารและบริการสนับสนุน	269
15	ไฟฟ้า ก๊าซ ไอน้ำและระบบการปรับอากาศ	129
16	กิจกรรมการบริการ	113
17	การทำเหมืองแร่และเหมืองหิน	97
18	ศิลปะความบันเทิงและนันทนาการ	21
19	การจัดหาน้ำ การจัดการน้ำเสียและของเสียรวมถึงกิจกรรมที่เกี่ยวข้อง	14
20	กิจกรรมการจ้างงานในครัวเรือน กิจกรรมการผลิตสินค้า และบริการที่ทำขึ้นเองเพื่อใช้ในครัวเรือน ซึ่งไม่สามารถจำแนกกิจกรรมได้อย่างชัดเจน	8

ที่มา : ระบบให้บริการประชาชน (e-Service.doe.go.th)

อุตสาหกรรมที่มีการจ้างงานมากที่สุด 5 อันดับแรก

1) **การผลิต** มีการบรรจงาน จำนวน 16,665 คน คิดเป็นร้อยละ 40.85 ได้แก่ การผลิตน้ำตาลบริสุทธิ์, การผลิตน้ำแข็งเพื่อการบริโภค, การผลิตแป้งผสมหรือแป้งสำเร็จรูปสำหรับใช้ทำขนมปังและประกอบอาหาร, การผลิตน้ำตาลดิบจากอ้อย, การผลิตผลิตภัณฑ์พลาสติก ฯลฯ

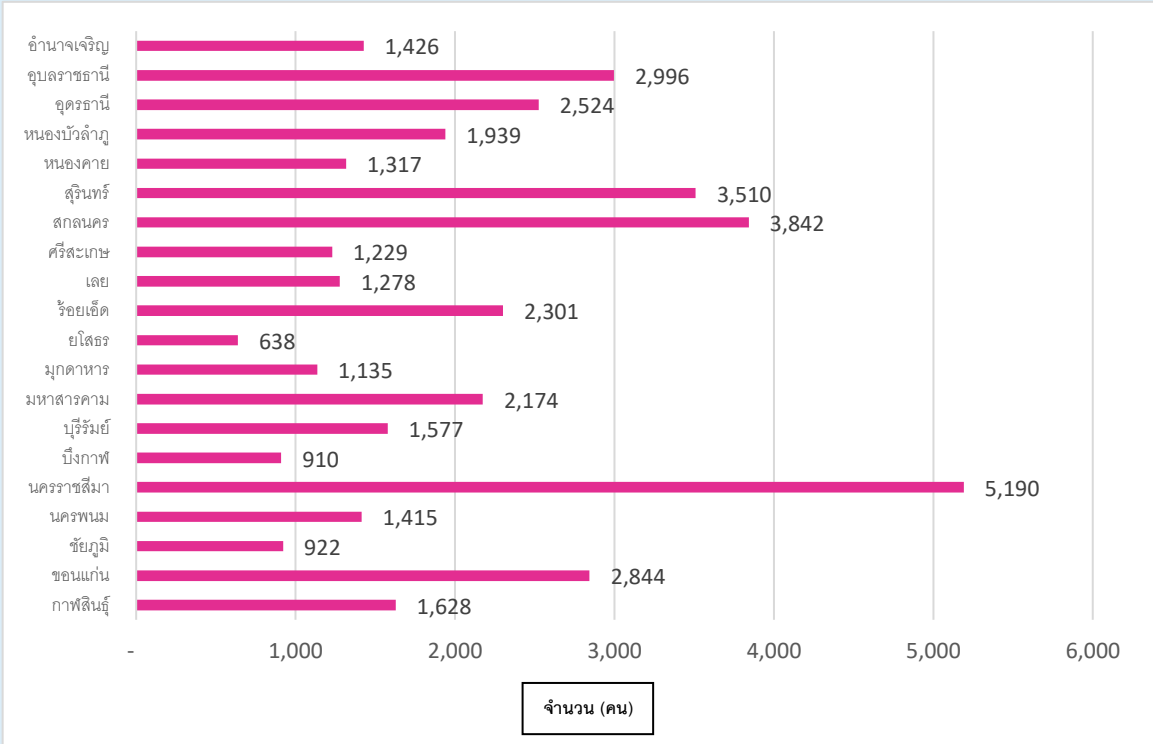
2) **การขายส่ง การขายปลีก การซ่อมแซมยานยนต์และจักรยานยนต์** มีการบรรจงาน 12,350 คน คิดเป็นร้อยละ 30.27 ได้แก่ การขายปลีกสินค้าในร้านค้าทั่วไป, การขายยานยนต์ใหม่ชนิดรถยนต์นั่งส่วนบุคคล รถกระบะ รถตู้ และรถขนาดเล็กที่คล้ายกัน, การขายสินค้าทั่วไป โดยได้รับค่าตอบแทนตามสัญญาจ้าง, การขายจักรยานยนต์ ฯลฯ

3) **การบริหารราชการ การป้องกันประเทศและการประกันสังคมภาคบังคับ** มีการบรรจงาน 2,697 คน คิดเป็นร้อยละ 6.61 ได้แก่ กิจกรรมด้านการบริการที่ส่งเสริมภาครัฐโดยรวม, การบริหารราชการส่วนภูมิภาค การบริหารราชการส่วนท้องถิ่น, การกำหนดกฎเกณฑ์และการสนับสนุนเพื่อเพิ่มประสิทธิภาพการบริหารงานทั่วไปเกี่ยวกับเศรษฐกิจ พาณิชยและแรงงาน ฯลฯ

4) **การขนส่งและสถานที่เก็บสินค้า** มีการบรรจงาน 1,794 คน คิดเป็นร้อยละ 4.40 ได้แก่ กิจกรรมการบริการที่สนับสนุนการขนส่งทางบก, กิจกรรมบริการบรรจุหีบห่อเพื่อการขนส่ง, การขนส่งสินค้าทางถนน, กิจกรรมการรับส่งเอกสาร/สิ่งของการขนส่งผู้โดยสารทางบก ฯลฯ

5) **ที่พักแรมและบริการด้านอาหาร** ต้องการแรงงาน 1,747 อัตรา คิดเป็นร้อยละ 4.28 ได้แก่ การบริการด้านอาหารในภัตตาคาร/ร้านอาหาร, โรงแรม รีสอร์ท และห้องชุด, การบริการอาหารสำหรับกิจการขนส่ง, การบริการด้านอาหาร, การบริการอาหารสำหรับกิจการขนส่ง, การบริการที่พักรแรม ฯลฯ

การบรรจงาน ภาคตะวันออกเฉียงเหนือ จำแนกตามภูมิลำเนา ปี 2564



ที่มา : ระบบให้บริการประชาชน (e-Service.doe.go.th)

จังหวัดที่มีผู้ที่ได้รับการบรรจงานมากที่สุด 5 อันดับแรก คือจังหวัดนครราชสีมา มีผู้ที่ได้รับการบรรจงาน จำนวน 5,190 คน คิดเป็นร้อยละ 12.72 จังหวัดสกลนคร จำนวน 3,842 คน คิดเป็นร้อยละ 9.42 จังหวัดสุรินทร์ จำนวน 3,510 คน คิดเป็นร้อยละ 8.60 จังหวัดอุบลราชธานี จำนวน 2,996 คน คิดเป็นร้อยละ 7.34 และจังหวัดขอนแก่น จำนวน 2,844 คน คิดเป็นร้อยละ 6.97 ตามลำดับ*

การไปทำงานต่างประเทศ

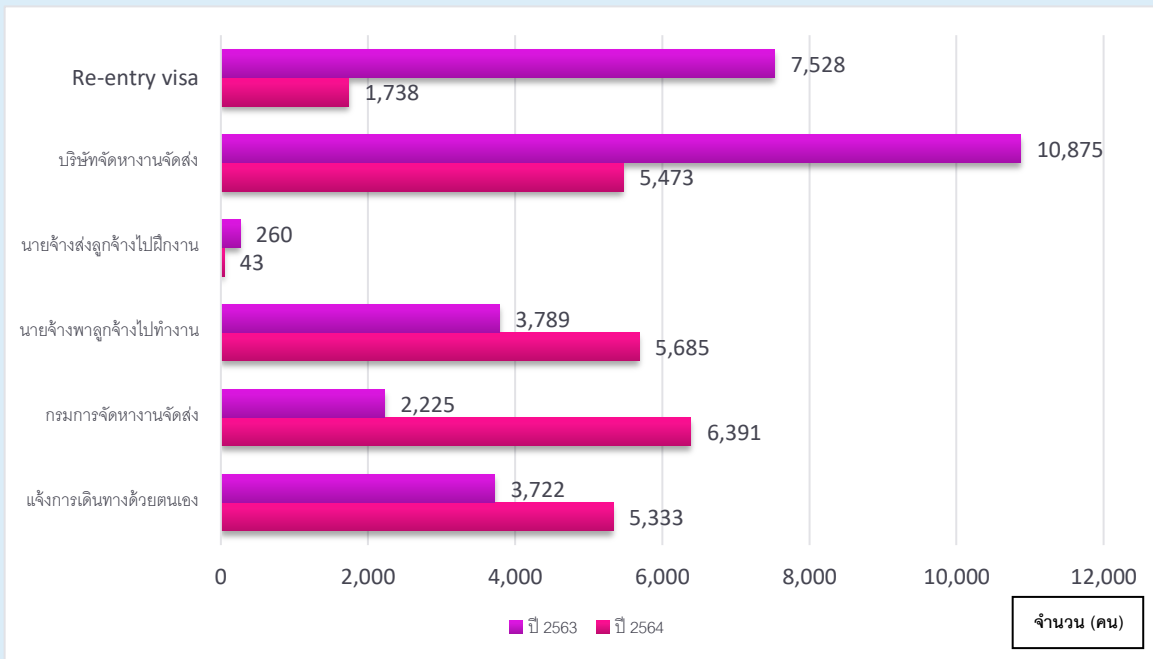
** ผู้ที่ได้รับอนุญาตให้เดินทางไปทำงานต่างประเทศ (เฉพาะ 5 วิธีการเดินทาง)

จำนวน 22,925 คน เพิ่มขึ้นจากปีที่ผ่านมา ร้อยละ 9.84

** คนงานที่ได้รับการต่อสัญญาและได้รับอนุญาตให้เดินทางกลับไปทำงาน (Re-entry VISA)

จำนวน 1,738 คน ลดลงจากปีที่ผ่านมา ร้อยละ 76.91

คนงานที่ได้รับอนุญาตให้เดินทางไปทำงานต่างประเทศ จำแนกตามวิธีการเดินทาง
เปรียบเทียบ ปี2563 และปี2564



ที่มา : กองบริหารแรงงานไทยไปต่างประเทศ

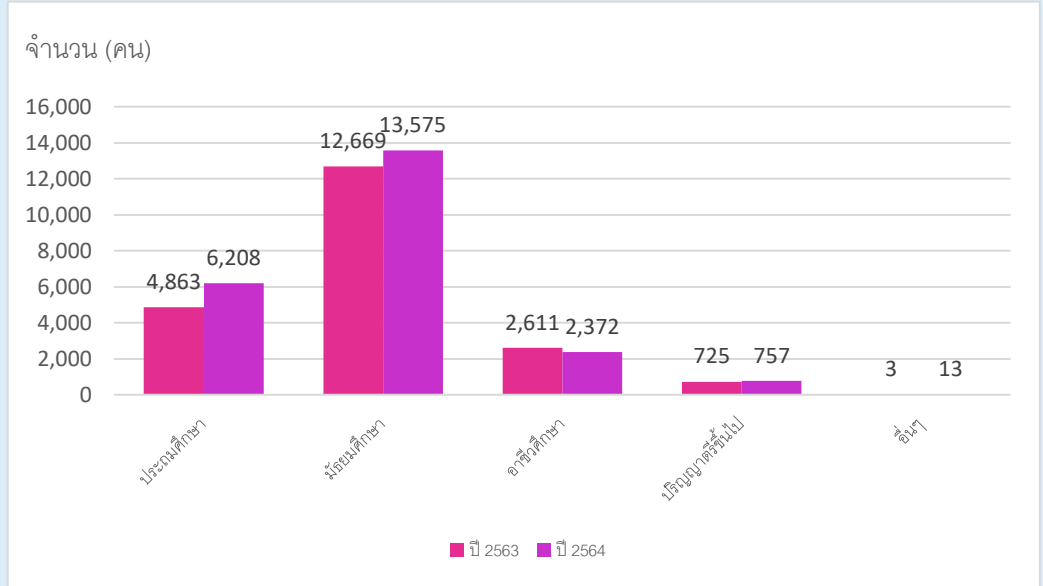
จากข้อมูลของกองบริหารแรงงานไทยไปต่างประเทศ กรมการจัดหางาน พบว่า ปี 2564 มีคนงานในภาคตะวันออกเฉียงเหนือที่ได้รับอนุญาตให้เดินทางไปทำงานต่างประเทศ (เฉพาะ 5 วิธีการเดินทาง) จำนวน 22,925 คน เป็นชาย จำนวน 19,852 คน คิดเป็นร้อยละ 86.60 และเป็นหญิง จำนวน 3,073 คน คิดเป็นร้อยละ 13.40 และเป็นคนงานซึ่งได้รับการต่อสัญญาและได้รับอนุญาตให้เดินทางกลับไปทำงาน (Re-entry VISA) จำนวน 1,738 คน เป็นชาย จำนวน 1,185 คน คิดเป็นร้อยละ 68.18 และเป็นหญิง จำนวน 553 คน คิดเป็นร้อยละ 31.82

เปรียบเทียบกับปีที่ผ่านมา พบว่า มีจำนวนผู้ที่ได้รับอนุญาตให้เดินทางไปทำงานต่างประเทศ (เฉพาะ 5 วิธีการเดินทาง) เพิ่มขึ้น 2,054 คน หรือเพิ่มขึ้นร้อยละ 9.84 ส่วนคนงานที่ได้รับการต่อสัญญาและได้รับอนุญาตให้เดินทางกลับไปทำงาน (Re-entry VISA) มีจำนวนลดลง 5,790 คน หรือลดลงร้อยละ 76.91

สำหรับคนงานที่ได้รับอนุญาตให้เดินทางไปทำงานต่างประเทศในภาคตะวันออกเฉียงเหนือ 3 อันดับแรก ได้แก่ กรมการจัดหางานจัดส่ง ร้อยละ 27.88 นายจ้างพาลูกจ้างไปทำงาน ร้อยละ 24.80 และบริษัทจัดหางานจัดส่ง ร้อยละ 23.87 ตามลำดับ

เมื่อพิจารณาจำนวน
 คนงานที่ได้รับอนุญาตให้
 เดินทางไปทำงานต่างประเทศ
 (เฉพาะ 5 วิธีการเดินทาง)
 จำแนกตามระดับการศึกษา
 พบว่า ส่วนใหญ่เป็นผู้ที่
 จบการศึกษาในระดับ
 มัธยมศึกษา ร้อยละ 59.21
 รองลงมา คือ ระดับ
 ประถมศึกษา ร้อยละ 27.08
 ระดับอาชีวศึกษา (ปวช.
 ,ปวส./อนุปริญญา) ร้อยละ
 10.35 ปริญญาตรีขึ้นไป
 ร้อยละ 3.30 และระดับอื่นๆ
 ร้อยละ 0.06 ตามลำดับ

คนงานที่ได้รับอนุญาตให้เดินทางไปทำงานต่างประเทศ (เฉพาะ 5 วิธีการเดินทาง)
 จำแนกตามระดับการศึกษา เปรียบเทียบ ปี2563 และปี 2564

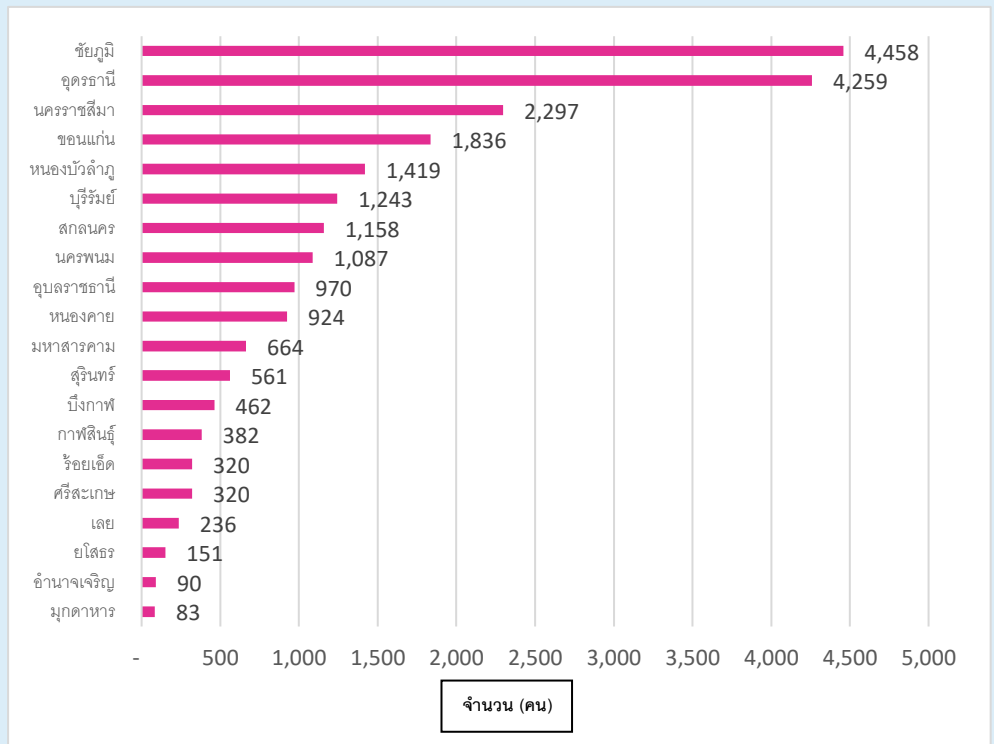


ที่มา : กองบริหารแรงงานไทยไปต่างประเทศ

เปรียบเทียบกับปีที่ผ่านมา พบว่า คนงานที่ได้รับอนุญาตให้เดินทางไปทำงานต่างประเทศ (เฉพาะ 5 วิธีการเดินทาง) จำแนกตามระดับการศึกษา เพิ่มขึ้นและลดลง ดังนี้ ระดับประถมศึกษา เพิ่มขึ้น 1,345 คน (เพิ่มขึ้นร้อยละ 27.66) มัธยมศึกษา เพิ่มขึ้น 906 คน (เพิ่มขึ้นร้อยละ 7.15) ระดับปริญญาตรีขึ้นไป เพิ่มขึ้น 32 คน (เพิ่มขึ้นร้อยละ 4.41) ระดับอื่นๆ เพิ่มขึ้น 10 คน (เพิ่มขึ้น 3.33 เท่า) และอาชีวศึกษา(ปวช.,ปวส./อนุปริญญา) ลดลง 239 คน (ลดลงร้อยละ 9.15)

คนงานที่ได้รับอนุญาตให้เดินทางไปทำงานต่างประเทศ (เฉพาะ 5 วิธีการเดินทาง)จำแนกตามภูมิภาค ปี 2564

จังหวัดที่มีผู้ขออนุญาต
 เดินทางไปทำงานต่างประเทศ
 มากที่สุด 5 อันดับแรก (เฉพาะ
 5 วิธีการเดินทาง) ได้แก่
 จังหวัดชัยภูมิ จำนวน 4,458
 คิดเป็นร้อยละ 19.45 จังหวัด
 อุดรธานี จำนวน 4,259 คน
 คิดเป็นร้อยละ 18.58 จังหวัด
 นครราชสีมา จำนวน 2,297
 คน คิดเป็นร้อยละ 10.02
 จังหวัดขอนแก่น จำนวน
 1,836 คน คิดเป็นร้อยละ
 8.01 และจังหวัดหนองบัวลำภู
 จำนวน 1,419 คน คิดเป็น
 ร้อยละ 6.19 ตามลำดับ



ที่มา : กองบริหารแรงงานไทยไปต่างประเทศ

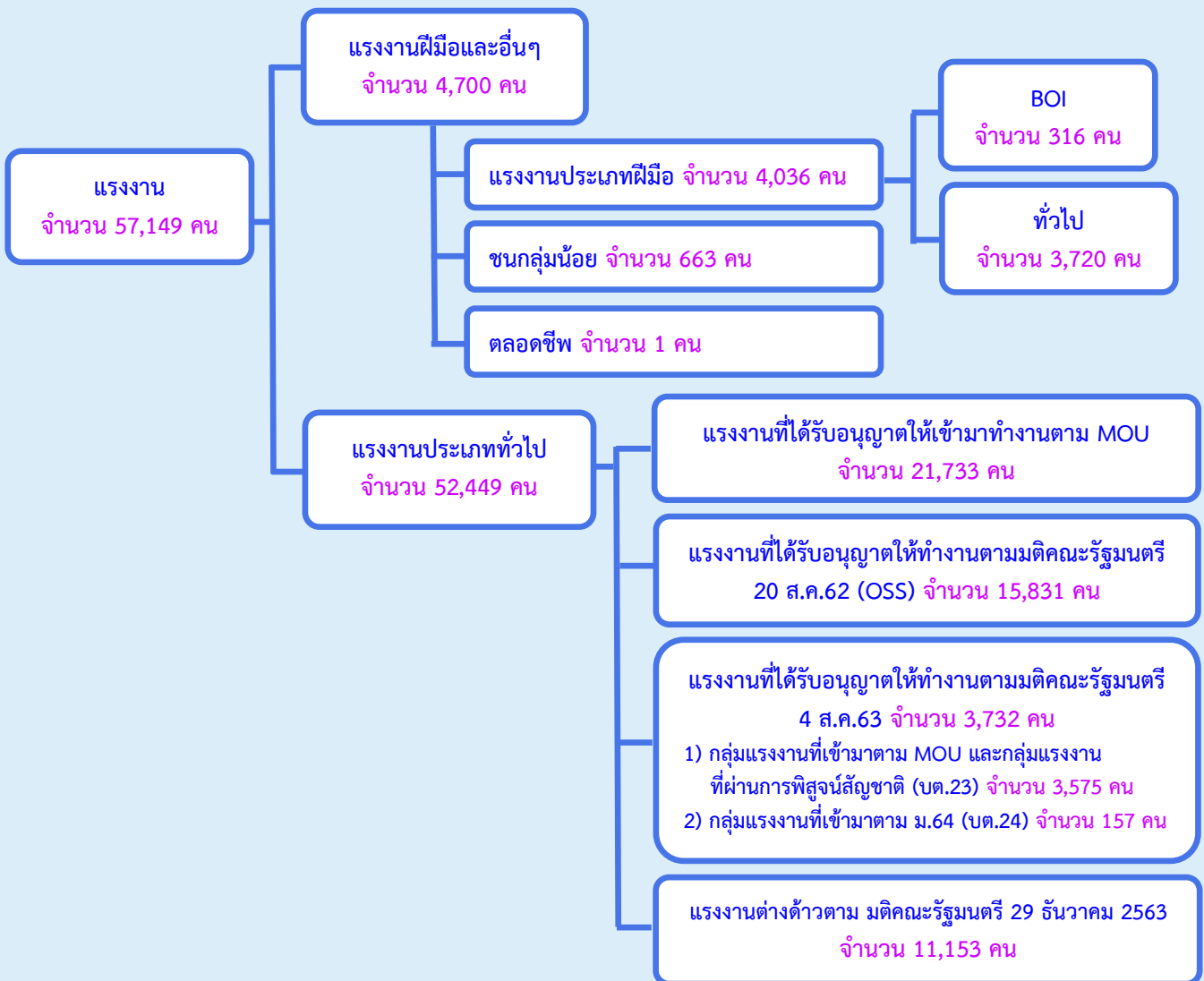
โดยประเทศที่มีแรงงานไทยในภาคตะวันออกเฉียงเหนือไปทำงานมากที่สุด 5 อันดับแรก สวีเดน 5,063 คน ไต้หวัน 4,716 คน อิสราเอล 4,439 คน ฟินแลนด์ 3,155 คน และเกาหลี 2,069 คน ตามลำดับ *

การทำงานของคนต่างด้าว

จากข้อมูลของสำนักบริหารแรงงานต่างด้าว กรมการจัดหางาน ณ เดือนธันวาคม ปี 2564 พบว่า คนต่างด้าวที่ได้รับอนุญาตทำงานคงเหลือ ภาคตะวันออกเฉียงเหนือ มีจำนวนทั้งสิ้น 57,149 คน เพิ่มขึ้นจากปีก่อน จำนวน 1,359 คน คิดเป็นร้อยละ 2.44 (ณ เดือนธันวาคม 2563 จำนวน 55,790 คน)

โดยทำงานอยู่ในจังหวัดนครราชสีมามากที่สุด จำนวน 18,760 คน รองลงมาได้แก่ ขอนแก่น 6,210 คน อุบลราชธานี 3,291 คน เลย 3,221 คน และบุรีรัมย์ 2,933 คน (ข้อมูล ณ เดือนธันวาคม พ.ศ.2564)

แรงงานต่างด้าวที่ได้รับอนุญาตทำงานคงเหลือ ภาคตะวันออกเฉียงเหนือ ณ เดือนธันวาคม 2564



ข้อมูล ณ 25 ธันวาคม 2564

ที่มา : สำนักบริหารแรงงานต่างด้าว

บทความที่น่าสนใจ

ส่องทักษะมาแรง ในยุค "ตลาดแรงงาน" ปรับ "เทคโนโลยี" เปลี่ยน

โลกเปลี่ยนแปลงไปอย่างรวดเร็ว โดยเฉพาะเทคโนโลยี ทำให้ "ตลาดแรงงาน" เปลี่ยนแปลงไป ความชำนาญบางอย่างที่อยู่อันดับท้ายๆของตลาดแรงงาน กลัความต้องการสูงอย่างก้าวกระโดด เช่น ดิจิทัล มาร์เก็ตติ้ง ขณะเดียวกัน ฮาร์ดสกีลด้านบล็อกเชน ยังเป็นที่ต้องการอันดับต้นๆ

ตลาดแรงงานโลกกำลังเผชิญกับการเปลี่ยนแปลงครั้งใหญ่ จะมีตำแหน่งงานใหม่เกิดขึ้น ก่อให้เกิดปัญหาแรงงานในวงกว้าง คนจำนวนมากจะไม่มีงานทำ และงานจำนวนมากจะไม่มีคนทำ เนื่องจากไม่มีทักษะที่เพียงพอ ทักษะที่มีในปัจจุบันอาจไม่เพียงพออีกต่อไป

ตลาดแรงงานเปลี่ยนอย่างไร ทศไนย เหมือนเสน ผู้ก่อตั้ง Jobbkk.com กล่าวในช่วงเสวนาในหัวข้อการปรับตัวเพื่อตลาดแรงงานในอนาคต และการ Upskill & Reskill ภายในงาน The Future Skillset of 2022 and Beyond จัดโดยสถาบันเสริมศึกษาและทรัพยากรมนุษย์ มหาวิทยาลัยธรรมศาสตร์ ร่วมกับบริษัทจัดหางาน Jobbkk.com และ บมจ.เออาร์ไอพี โดยระบุว่า ในช่วงโควิด-19 ในปีเดียวพบว่า มีเรซูเม่ในระบบกว่า 4 ล้านเรซูเม่ โดยมีผู้ประกอบการกว่า 5 หมื่นกว่ารายในฐานข้อมูล ทั้งนี้ ตลาดแรงงาน สิ่งที่กระทบตลาดแรงงาน คือ ดิจิทัล ดิสรัป ตั้งแต่ปี 2561 เทคโนโลยีใหม่ทำลายล้างเทคโนโลยีเก่า และปัจจุบันรุนแรงขึ้น ภาคธุรกิจเริ่มปรับตัวในการทรานฟอร์มให้ทัน ปัจจุบันพบว่าหลายธุรกิจน่าจะปรับตัวเยอะ เพราะหากไม่ปรับคงอยู่ยาก

เรื่องของการเปลี่ยนแปลงสภาพภูมิอากาศ (Climate change) ต่างชาติมีการตกลงร่วมกันเรื่องเครดิตคาร์บอน และประเทศไทยส่วนหนึ่งก็เข้าร่วม ต้องปล่อยคาร์บอนเป็นศูนย์อย่างน้อยปี 2050 ส่วนนี้กระทบต่ออุตสาหกรรมและตลาดแรงงานเยอะพอสมควร เช่นเดียวกับตลาดรถยนต์ที่เปลี่ยนเป็น EV ทักษะของคนที่เข้าอุตสาหกรรมตรงนี้ต้องเปลี่ยนใหม่ยกเซต เพราะเมื่อก่อนเป็นน้ำมันตอนนี้เป็น EV

รวมถึงการเกษตรที่ต้องใช้ LOT มาใช้ในภาคเกษตร และในส่วนของโซเชี่ยลมีเดียในการทำงาน โซเชี่ยลมาแรงกว่าสื่อเก่า รวมถึงการใช้ AI และ Data ธุรกิจต้องมีข้อมูล และนำมาใช้ประโยชน์ เพื่อดูความต้องการผู้บริโภค ทำให้มีบริการใหม่ๆเพิ่มมากขึ้น ใครไม่มี Data ปัจจุบันน่าจะอยู่ยาก

บล็อกเชน สกิลที่โลกต้องการ ในอนาคตจะเปลี่ยนจากยุคระบบเมนเฟรมเป็นอโตนอมิก ดังนั้น สิ่งที่ต้องเปลี่ยน คือ ฮาร์ดสกีล ซอฟต์สกีล ทั้งนี้ ฮาร์ดสกีลหลักๆที่โลกต้องการ คือ "บล็อกเชน" (Blockchain) เป็นเทรนด์ที่สามารถต่อยอดต่างๆมากมายทั้งเว็บไซต์ สถาบันการเงิน และอื่นๆ ที่ต้องเปลี่ยนโครงสร้าง

เรื่องของ คลาวด์คอมพิวติ้ง (Cloud Computing) ปัจจุบันปฏิเสธไม่ได้ว่าเราต้อง Work from home ต้องพึ่งคลาวด์ อย่างน้อยอีเมลก็ต้องไปอยู่บนคลาวด์ ดังนั้น ใครที่ใช้คลาวด์ไม่เป็นอยู่ยากในยุคดิสรัปชัน และทุกอย่างในชีวิตประจำวัน เกี่ยวข้องกับคลาวด์

ประเด็นต่อมา คือ เดต้า อนาลิติก (Data Analytic) จะเห็นในส่วนของตลาดแรงงานที่เปลี่ยนไป การทำงานในการนำเสนอรูปแบบเก่าไม่แล้ว การไม่ได้เก็บข้อมูลหรือข้อมูลน้อยเกินไปและมาตีความเอาเองทำให้ธุรกิจเดินต่ออยาก ฉะนั้น ทำอย่างไรให้เอาเดต้ามาใช้ในธุรกิจเยอะๆ เท่าที่จะเป็นไปได้

ฮาร์ดสกีล เกี่ยวกับ ปัญญาประดิษฐ์ (AI) การเอามาใช้ระบบต่างๆ เช่น HR ในการคัดคน การหาคนเยอะๆ แต่ต้องการคุณภาพ ต้องคัดคนที่มีสกิลเข้ากับองค์กร จึงใช้ AI ในการคัดคนก่อนในขั้นแรกจะไปในส่วนของการคัดเลือก และ UX/UI โดย UX หรือ User Experience คือ นักออกแบบประสบการณ์ผู้ใช้ ส่วน UI หรือ User Interface คือ นักออกแบบส่วนติดต่อผู้ใช้ ปัจจุบัน ปฏิเสธไม่ได้ว่ารูปร่างหน้าตา สิ่งสัมผัสได้ การใช้งานดิจิทัลทั้งหมดต้องนำเสนอสวยงามและใช้งานได้ง่าย

โควิด ตำแหน่งงานเปลี่ยน ทั้งนี้เมื่อโควิด-19 มา ทำให้ตำแหน่งงานเปลี่ยน มีหลายงานที่เคยอยู่อันดับล่างๆขึ้นมาแล้ว เช่น ดิจิทัลมาร์เก็ตติ้ง 2-3 ปีก่อนอยู่ที่อันดับ 7-8 แต่เมื่อเราพบหน้ากันไม่ได้กลายเป็นต้องขายในดิจิทัล แม้แต่รถยนต์และสระว่ายน้ำ

และสิ่งที่ขึ้นมาอันดับต้นๆ คือ งานไอทีความต้องการเพิ่มขึ้นหลังโควิด เพราะทุกคนต้องการทำข้อมูลลูกค้า ปัจจุบันผลิตแรงงานที่มีทักษะด้านนี้มาเท่าไรยังไม่พอ โควิดเป็นตัวดิสรูปที่แรงมากทำให้ตลาดแรงงานเปลี่ยนไป

โซเชี่ยล อนาคต และโอกาสธุรกิจ อ.ดร.สุรพิชัย พรหมสิทธิ์ ผู้อำนวยการสถาบันเสริมศึกษาและทรัพยากรมนุษย์ ในฐานะสถาบันซึ่งถือเป็นต้นน้ำในการผลิตแรงงาน กล่าวว่า มหาวิทยาลัยในการผลิตบุคลากรต้องปรับตัวเป็นสิ่งที่หลีกเลี่ยงไม่ได้ และเรียนรู้ว่าตลาดขาดอะไร และเรียนรู้ว่าการอัปสกีล รีสกีล สำคัญมาก เช่น โซเชี่ยลมีเดียที่สำคัญเป็นทั้งอนาคต และโอกาสของธุรกิจ สร้างช่องทางอาชีพเยอะมาก ไม่ว่าจะเป็นบล็อกเกอร์ ดีไซน์เนอร์ อาร์ตเวิร์ก "แพลตฟอร์มน่าสนใจ คือ CANVA เว็บไซต์ออกแบบออนไลน์ง่ายๆ ซึ่งหากใครได้ลองใช้จะรู้สึกที่เราอาจจะไม่ต้องการดีไซน์เนอร์หรือไม่ในอนาคต หรือ ดีไซน์เนอร์เองที่เคยทำได้ ก็อาจจะค้นพบว่า อาจจะเอาเวลาและทักษะไปอัปสกีลทำอะไรที่แอดวานซ์ ทำอะไรได้มากกว่าเดิม CANVA ทำให้คนที่ทำอะไรไม่เป็นอัปสกีล สักนิดได้ออกแบบเป็น คนที่เป็นอยู่แล้วอัปสกีลเพิ่มให้ทำงานที่มีมูลค่าเพิ่มมากขึ้น ในอนาคตเป็นจุดที่เรามีความเปลี่ยนแปลงเยอะ แต่สิ่งที่จะทำให้เราอยู่เหนือความเปลี่ยนแปลงให้ได้ คือ เราจะปรับตัวอย่างไร เพราะที่สุดแล้วความเปลี่ยนแปลงหยุดไม่ได้ แต่จะไปต่อให้ถูกทาง มีวิธีอย่างไร"

ฮาร์ดสกีล ซอฟต์สกีล กับการเปลี่ยนแปลงขององค์กร ฮาร์ดสกีล ซอฟต์สกีล มีผลจากการเปลี่ยนแปลงองค์กร องค์กรก็อยากจะทำหน้าที่ไหนก็ได้ โปรเจคอะไรที่ริเริ่มขึ้นมากก็อยากจะมีการหาคำตอบในหลายแบบ และต้องการการทำงานร่วมกันหลายฝ่าย ทำให้โอกาสในการเปลี่ยนแปลงและยืดหยุ่น คนทำงานต้องรับมือโจทย์ใหม่ๆ รับมือวิธีใหม่ๆ เส้นทางการจัดการปัญหาปัจจุบันเราไม่สามารถคิดแบบไซโลได้ มองปัญหามุมเดียวไม่ได้สกีลต้องพัฒนาตลอด

เมตา สกีล พร้อมเปลี่ยนและเติบโต พอเราต้องมีการเปลี่ยนแปลง หลายคนมองว่าต้องใช้ทักษะดิจิทัล ฮาร์ดสกีล ซอฟต์สกีลต่างๆ แต่ Mindset กลับเป็นเรื่องสำคัญทั้งอดีตจนปัจจุบัน แต่พอมองจากปัจจุบันไปอนาคต กลายเป็นว่า Mindset เป็นสกีลอันดับต้นๆ เพราะการเรียนรู้ฮาร์ดสกีล ซอฟต์สกีล จะพัฒนาได้แต่รากฐาน คือ Mindset เพราะบางครั้งอาจจะต้องยอมถอยไปหลายก้าว จิตใจต้องเข้มแข็งเมื่อการเปลี่ยนแปลงที่รวดเร็ว ข้อมูลมาก ซับซ้อน การเติบโตยุ่งยาก ดังนั้น คนที่จะไปต่อได้ และวงการ HR มองหา คือ เมตาสกีล ต้องเป็นคนเข้าใจและปรับได้ ต้องเข้าใจตัวเองว่ามีสกีลแค่ไหน จุดแข็งจุดอ่อนอย่างไร

การแก้ปัญหา เอา Data มาใช้หรือไม่ เอาข้อมูลที่เกี่ยวข้องมาบวกลบคูณหารได้หรือไม่ และต่อมากการยืดหยุ่น บางที่ต้องยอมทำในสิ่งที่เราไม่ถนัด ทำให้เราออกจาก Comfort Zone

"ดังนั้น เมตา สกีล (Meta skill) ต้องจับตามองเป็นทักษะใหม่ที่เกิดขึ้นเพื่อรองรับการเปลี่ยนแปลง เป็นการสร้างทัศนคติแบบ Growth mindset หรือพร้อมที่จะเติบโต กระตือรือร้นในการเรียนรู้ สนุกกับการแก้ปัญหา และพัฒนาสิ่งใหม่ๆ ที่ท้าทาย เพื่อทำให้เกิดการเรียนรู้ตลอดชีวิต เพื่อรับมือกับความเปลี่ยนแปลงต่างๆ ในอนาคต เพราะในระยะ 5 ปี แผนพัฒนาเศรษฐกิจและสังคมฉบับที่ 13 หรือ ทิศทางของประเทศและธุรกิจ ก็จะมี Growth mindset สำคัญ"

ที่มา : หนังสือพิมพ์กรุงเทพธุรกิจ

ที่ปรึกษา

นางสาวสุกฤต ไตรรัตน์ผลาด
ผู้อำนวยการกองบริหารข้อมูลตลาดแรงงาน

คณะผู้จัดทำ

นางดรณี ไชยเดช

หัวหน้าศูนย์บริหารข้อมูลตลาดแรงงานภาคตะวันออกเฉียงเหนือ

นายอำมฤต	แสนเมือง	นักวิชาการแรงงานชำนาญการ
นางสาวพองพรรณ	หนูชนิด	นักวิชาการแรงงานชำนาญการ
นางวรรณชน	เค้าสิม	เจ้าพนักงานแรงงานชำนาญงาน
นางณัฐธินินษา	ภูสรัญญ์ริช	นักวิชาการแรงงาน
นางสาวสุพิชชา	บุญศรี	นักสถิติ
นายอภิชาติ	นาหนองตุม	นักวิชาการแรงงาน
นายเกรียงไกร	จิตรดี	นักวิชาการแรงงาน
นางสาวกาญจนา	อุดมพร	นักวิชาการแรงงาน
นายสลัด	สุจันทร์	พนักงานขับรถยนต์

ศูนย์บริหารข้อมูลตลาดแรงงานภาคตะวันออกเฉียงเหนือ

ศาลากลางจังหวัด (หลังเก่า) ชั้น 3 ถนนศูนย์ราชการ ตำบลในเมือง

อำเภอเมือง จังหวัดขอนแก่น 40000

โทร. 0-4323-9016, 0-4323-4752

www.doe.go.th/lmi-ne