



วารสาร

สถานการณ์ตลาดแรงงาน

ปี 2556

LABOUR MARKET INFORMATION

<http://lmi.doe.go.th>



ความต้องการแรงงานเพิ่มขึ้นร้อยละ 19.38

อาชีพผู้ปฏิบัติงานฝีมือด้านการเกษตรต้องการแรงงาน
เพิ่มขึ้นจากปีก่อนมากที่สุด

อัตราการว่างงานอยู่ในเกณฑ์ต่ำร้อยละ 0.7

เศรษฐกิจไทยชะลอตัวโดยขยายตัวร้อยละ 2.9

ISSN 2229-0206

กรมการอุตสาหกรรม

เป็นองค์กรหลักที่มีประสิทธิภาพ

ในการส่งเสริมการมีงานทำ คุ้มครองคนหางาน

และให้บริการข้อมูลข่าวสารตลาดแรงงานที่ทันสมัย





สถานการณ์ตลาดแรงงาน ปี 2556 ความต้องการแรงงานเพิ่มขึ้นจากปีก่อน ร้อยละ 19.38 โดยอาชีพที่นายจ้าง/สถานประกอบการต้องการแรงงานไปทำงาน เพิ่มขึ้นจากปีก่อนมากที่สุดคือ อาชีพผู้ปฏิบัติงานฝีมือด้านการเกษตร รองลงมาคือ อาชีพพนักงานบริการและพนักงานขาย อย่างไรก็ตาม เศรษฐกิจไทยในปี 2556 ขยายตัวร้อยละ 2.9 ชะลอตัวจากปีก่อนที่ขยายตัวร้อยละ 6.5 โดยดัชนีผลผลิตอุตสาหกรรมและอัตราการใช้จ่ายกำลังการผลิตภาคอุตสาหกรรมลดลง ขณะที่การอุปโภค บริโภคและการลงทุนภาคเอกชนยังไม่ฟื้นตัว สอดคล้องกับภาวะการมีงานทำที่มีผู้ มีงานทำจำนวน 38.91 ล้านคน ลดลงจากปีก่อนร้อยละ 0.08 โดยอัตราการว่างงาน อยู่ที่ร้อยละ 0.7 ขณะที่จำนวนผู้ประกันตนที่มากขึ้นทะเบียนขอรับประโยชน์ทดแทนกรณี ว่างงานลดลงจากปีก่อนร้อยละ 2.37 และเมื่อพิจารณาตลาดแรงงานไทยในต่างประเทศ พบว่า แรงงานไทยที่เดินทางไปทำงานต่างประเทศลดลงจากปีก่อนร้อยละ 1.91 ขณะที่แรงงานต่างด้าวที่ได้รับอนุญาตทำงานใหม่เพิ่มขึ้นร้อยละ 9.47

นอกจากนี้ วารสารข่าวสารตลาดแรงงานในไตรมาสนี้ ยังได้นำเสนอบทความ เรื่อง “ธุรกิจบริการผู้สูงอายุ...กับโอกาสของผู้ประกอบการไทย” และ “2 ปี ค่าแรง ขั้นต่ำ 300 บาท : สิ่งที่ดี..สิ่งที่เกิดขึ้นจริง..สิ่งที่ต้องทำต่อ” ติดตามรายละเอียดได้ ในฉบับ หรือเว็บไซต์ <http://lmi.doe.go.th>

สารบัญ



วารสารสถานการณ์ตลาดแรงงาน รายปี 2556

	หน้า
บรรณาธิการแถลง	
บทสรุป	1
สถานการณ์เศรษฐกิจ	3
สถานการณ์ตลาดแรงงาน	9
● ภาวะการมีงานทำและอัตราว่างงาน	9
● ความต้องการแรงงานผ่านบริการจัดหางานโดยรัฐ	11
● ความต้องการแรงงานที่นายจ้างประกาศรับสมัครทางหนังสือพิมพ์	15
● การจัดหางานโดยบริษัทจัดหางาน	17
● สถานการณ์การเลิกจ้าง	18
● การไปทำงานต่างประเทศ	19
● การทำงานของคนต่างด้าว	22
บทความ	
● ธุรกิจบริการผู้สูงอายุ...กับโอกาสของผู้ประกอบการไทย	26
● 2 ปีค่าแรงขั้นต่ำ 300 บาท : สิ่งที่ดี..สิ่งที่เกิดขึ้นจริง..สิ่งที่ต้องทำต่อ	30

สถานการณ์เศรษฐกิจ

ปี 2556 เศรษฐกิจโลกขยายตัวร้อยละ 2.9 โดยภาพรวมยังคงอ่อนแอ จากการหดตัวของเศรษฐกิจในหลายประเทศ โดยเฉพาะเศรษฐกิจสหรัฐที่ยังฟื้นตัวอย่างช้า ๆ จากความล่าช้าในการแก้ไขปัญหาทางการคลังและหนี้สาธารณะ ขณะที่เศรษฐกิจกลุ่มประเทศยูโรโซนประสบปัญหาอัตราการว่างงานอยู่ในระดับสูง เช่นเดียวกับเศรษฐกิจจีนที่ยังคงขยายตัวคงที่ ส่งผลกระทบต่อการส่งออกสินค้าในกลุ่มประเทศเกิดใหม่ จากเศรษฐกิจโลกที่ยังคงอ่อนแอส่งผลให้เศรษฐกิจไทยในปี 2556 ชะลอตัว โดยดัชนีผลผลิตอุตสาหกรรมและอัตราการใช้จ่ายการลงทุนภาคอุตสาหกรรมลดลงเมื่อเทียบกับปีก่อน ขณะที่การอุปโภคบริโภคและการลงทุนภาคเอกชนยังคงไม่ฟื้นตัว

สถานการณ์ตลาดแรงงาน

ภาวะการมีงานทำและอัตราการว่างงาน

ผู้มีงานทำปี 2556 มีจำนวน 38.91 ล้านคน ลดลงจากปีก่อนร้อยละ 0.08 ผู้ว่างงาน มีประมาณ 2.83 แสนคน คิดเป็นอัตราการว่างงานร้อยละ 0.7 โดยระดับอุดมศึกษามีผู้ว่างงาน มากที่สุด 1.09 แสนคน คิดเป็นอัตราการว่างงานร้อยละ 1.6 โดยอัตราการว่างงานสูงที่สุดอยู่ในภาคใต้ ร้อยละ 1.0 เมื่อเปรียบเทียบกับปีก่อน ผู้ว่างงานเพิ่มขึ้นประมาณ 0.18 แสนคน หรือร้อยละ 0.2

ความต้องการแรงงานผ่านบริการจัดหางานโดยรัฐ

นายจ้าง/สถานประกอบการแจ้งความต้องการแรงงาน ปี 2556 จำนวน 533,673 อัตรา เพิ่มขึ้นจากปีก่อน 86,646 อัตรา คิดเป็นร้อยละ 19.38 โดยนายจ้าง/สถานประกอบการต้องการแรงงานในอาชีพงานพื้นฐานมากที่สุด ร้อยละ 24.38 รองลงมา คือ อาชีพพนักงานบริการ พนักงานขาย ร้อยละ 19.82 และต้องการผู้จบการศึกษาระดับ ปวช.-ปวส./อนุปริญญา มากที่สุด ร้อยละ 38.87 รองลงมาคือ ระดับมัธยมศึกษา ร้อยละ 25.76

ผู้สมัครงานมีจำนวน 778,129 คน เพิ่มขึ้นจากปีก่อนจำนวน 290,912 คน คิดเป็น ร้อยละ 59.71 เป็นผู้จบการศึกษา ระดับ ปวช.-ปวส./อนุปริญญา มากที่สุด ร้อยละ 30.08 รองลงมาคือ ระดับมัธยมศึกษา ร้อยละ 28.18 โดยผู้สมัครงานมีอายุไม่เกิน 24 ปีมากที่สุด ร้อยละ 29.14 รองลงมาคือ อายุระหว่าง 30 – 39 ปี ร้อยละ 28.55 ส่วนใหญ่สมัครงานในประเภทอาชีพงานพื้นฐาน

ผู้ที่ได้รับการบรรจุงานในไตรมาสนี้มีจำนวน 452,642 คน เพิ่มขึ้นจากปีก่อน ร้อยละ 7.11 โดยได้รับการบรรจุงานในประเภทอาชีพงานพื้นฐานมากที่สุด ร้อยละ 28.50 รองลงมาคือ อาชีพพนักงานบริการ พนักงานขาย ร้อยละ 19.86 โดยผู้จบการศึกษาระดับมัธยมศึกษาได้รับการบรรจุงานมากที่สุด ร้อยละ 30.98 รองลงมาคือ ระดับปวช.-ปวส./อนุปริญญา ร้อยละ 30.50 ซึ่งผู้สมัครงานที่มีอายุระหว่าง 25 – 29 ปี ได้รับการบรรจุงานมากที่สุด ร้อยละ 31.36 โดยเป็นการบรรจุในภาคกลางมากที่สุด ร้อยละ 22.18



ความต้องการแรงงานผ่านหนังสือพิมพ์

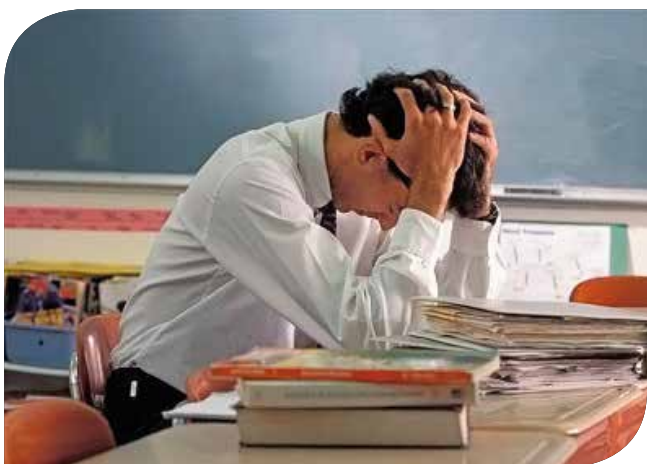
ความต้องการแรงงานที่ประกาศรับสมัครผ่านหนังสือพิมพ์ ปี 2556 มีจำนวน 43,763 อัตรา เพิ่มขึ้นจากปีก่อน 19,768 อัตรา หรือร้อยละ 82.38 อุตสาหกรรมการขายส่ง การขายปลีก การซ่อมแซมยานยนต์ จักรยานยนต์ ของใช้ส่วนบุคคลและของใช้ในครัวเรือนต้องการแรงงานมากที่สุดร้อยละ 35.48 รองลงมาคือ อุตสาหกรรมการผลิตร้อยละ 19.36 โดยตำแหน่งงานที่นายจ้าง/สถานประกอบการต้องการมากที่สุด 3 อันดับแรก คือ พนักงานขาย พนักงานบริการลูกค้า และพนักงานขายด้านเทคนิค โดยวุฒิการศึกษาที่นายจ้าง/สถานประกอบการต้องการมากที่สุด คือ ผู้จบการศึกษาในระดับปริญญาตรีและสูงกว่า ร้อยละ 33.46 รองลงมาคือ ระดับปวช. -ปวส. และระดับประถม - มัธยมศึกษา ร้อยละ 32.57

การจัดหางานโดยบริษัทจัดหางาน

การจัดหางานโดยบริษัทจัดหางานในเขตกรุงเทพมหานคร ปี 2556 มีความต้องการแรงงาน (ตำแหน่งงานว่าง) จำนวน 6,631 อัตรา เพิ่มขึ้นจากปีก่อน 117 อัตรา หรือร้อยละ 1.79 โดยอุตสาหกรรมการผลิตต้องการแรงงานมากที่สุดร้อยละ 37.87 รองลงมาคือ อุตสาหกรรมการขายส่ง การขายปลีก การซ่อมแซมยานยนต์ จักรยานยนต์ร้อยละ 17.81 ซึ่งนายจ้าง/สถานประกอบการต้องการตำแหน่งพนักงานขายมากที่สุด รองลงมาคือ พนักงานขายด้านเทคนิค และผู้จำหน่ายสินค้าทางโทรศัพท์ โดยต้องการผู้จบการศึกษาในระดับปริญญาตรีและสูงกว่ามากที่สุดร้อยละ 57.89 รองลงมาคือ ระดับประถม-มัธยมศึกษา ร้อยละ 20.89 และระดับปวช.-ปวส. ร้อยละ 5.85

สถานการณ์การเลิกจ้าง

ผู้ประกันตนมาขึ้นทะเบียนขอรับประโยชน์ทดแทนกรณีว่างงานในปี 2556 จำนวน 525,762 คน ลดลงจากปีก่อน 12,777 คน หรือร้อยละ 2.37 เป็นผู้ถูกเลิกจ้าง 73,280 คน และลาออก 452,482 คน



การไปทำงานต่างประเทศ

แรงงานไทยที่เดินทางไปทำงานต่างประเทศใน ปี 2556 มีจำนวน 78,105 คน ลดลงจากปีก่อน 1,523 คน หรือลดลงร้อยละ 1.91 โดยไปทำงานในสาขาอาชีพ ผู้ปฏิบัติงานในโรงงาน ผู้ควบคุมเครื่องจักรและผู้ปฏิบัติงานด้านการประกอบมากที่สุดร้อยละ 45.36 สำหรับตลาดแรงงานหลักของแรงงานไทยยังคงเป็นภูมิภาคเอเชีย โดยเฉพาะไต้หวัน โดยในปีนี้เป็นปีแรกที่แรงงานไทยที่เดินทางไปทำงานในต่างประเทศมีรายได้ส่งกลับประเทศ จำนวน 88,044 ล้านบาท ลดลงจากปีก่อน จำนวน 118 ล้านบาท หรือร้อยละ 0.13

การทำงานของคนต่างด้าว

แรงงานต่างด้าวที่ทำงานอยู่ในประเทศ ปี 2556 มีจำนวน 1,183,835 คน เพิ่มขึ้นจากปีก่อน 49,984 คน หรือเพิ่มขึ้นร้อยละ 4.41 โดยแรงงานต่างด้าวส่วนใหญ่เป็นคนต่างด้าวเข้าเมืองถูกกฎหมายจำนวน 1,155,826 คน และคนต่างด้าวเข้าเมืองผิดกฎหมายจำนวน 28,009 คน

คนต่างด้าวเข้าเมืองถูกกฎหมายได้รับอนุญาตทำงานในปี 2556 เพิ่มขึ้นจากปีก่อน ร้อยละ 22.89 โดยในปีนี้เป็นปีแรกที่แรงงานต่างด้าวที่เข้าเมืองถูกกฎหมายเป็นสัญชาติญี่ปุ่นมากที่สุด รองลงมาคือ จีน ฟิลิปปินส์ อังกฤษ และอินเดีย ส่วนใหญ่อยู่ในกลุ่มแรงงานทักษะฝีมือโดยทำงานในอาชีพ ผู้บัญญัติกฎหมาย ข้าราชการระดับอาวุโส และผู้จัดการ ซึ่งแรงงานกลุ่มนี้ส่วนใหญ่ทำงานในอุตสาหกรรม การผลิต รองลงมาคือ การศึกษา และการขายส่ง การขายปลีก การซ่อมแซมยานยนต์ จักรยานยนต์ของใช้ส่วนบุคคลและของใช้ในครัวเรือน

คนต่างด้าวเข้าเมืองผิดกฎหมายปี 2556 ลดลงจากปีก่อน ร้อยละ 85.51 ส่วนใหญ่เป็นแรงงานที่ไม่ใช้ทักษะฝีมือ ทำงานเป็นกรรมกร ทำสวนผักและผลไม้

คนต่างด้าวที่ได้รับอนุญาตทำงานใหม่ ปี 2556 มีจำนวน 117,948 คน เพิ่มขึ้นจากปีก่อน จำนวน 10,200 คน หรือเพิ่มขึ้นร้อยละ 9.47 โดยจำแนกตามประเภทที่ได้รับอนุญาต ดังนี้ ประเภทชั่วคราว 64,601 คน เป็นสัญชาติญี่ปุ่นมากที่สุด ส่วนใหญ่ทำงานในโรงเรียน มหาวิทยาลัย และสถาบันการศึกษา ประเภทส่งเสริมการลงทุน 17,013 คน ส่วนใหญ่เป็นสัญชาติญี่ปุ่น โดยทำงานเป็นแรงงานที่ใช้ทักษะฝีมือสูง คือ ผู้บริหาร ผู้จัดการ ในอุตสาหกรรม การผลิตยานยนต์ ประเภทชนกลุ่มน้อย 36,334 คน เป็นสัญชาติไทยใหญ่มากที่สุด ส่วนใหญ่เข้ามาทำงานในอุตสาหกรรม การก่อสร้าง การผลิต และการขายส่ง การขายปลีก การซ่อมแซมยานยนต์ และจักรยานยนต์

รายงานภาวะเศรษฐกิจโลกและเศรษฐกิจไทย ปี 2556 มีรายละเอียดสำคัญ ดังนี้

เศรษฐกิจโลก

เศรษฐกิจโลกขยายตัวร้อยละ 2.9 โดยภาพรวมเศรษฐกิจยังคงอ่อนแอจากเศรษฐกิจหลาย ๆ ประเทศที่ลดลง เศรษฐกิจสหรัฐอเมริกาฟื้นตัวอย่างช้าๆ ซึ่งเป็นผลมาจากการแก้ปัญหาทางการคลังและหนี้สาธารณะ เศรษฐกิจกลุ่มประเทศยูโรโซนเริ่มคลี่คลาย แต่ปัญหาหนี้สาธารณะยังคงมีอยู่และอัตราการว่างงานยังคงอยู่ในระดับสูง เศรษฐกิจประเทศจีนยังคงขยายตัวคงที่ส่งผลกระทบต่อเศรษฐกิจของประเทศอื่นๆ โดยเฉพาะอย่างยิ่งกระทบต่อผู้ส่งออกสินค้าในกลุ่มประเทศเกิดใหม่ สถานการณ์การเงินโลกธนาคารกลางหลาย ๆ ประเทศ มีแนวโน้มคงอัตราดอกเบี้ยนโยบายให้อยู่ในระดับต่ำ เนื่องจากอัตราเงินเฟ้อยังคงอยู่ในระดับต่ำ และเพื่อกระตุ้นเศรษฐกิจที่ฟื้นตัวอย่างเปราะบาง (ข้อมูลจากสำนักงานเศรษฐกิจอุตสาหกรรม และสำนักงานคณะกรรมการพัฒนาการเศรษฐกิจและสังคมแห่งชาติ)

เศรษฐกิจสหรัฐอเมริกา

เศรษฐกิจสหรัฐอเมริกาขยายตัวร้อยละ 1.9 ชะลอลงจากปีก่อนที่ขยายตัวร้อยละ 2.8 ทั้งนี้เป็นผลมาจากการปรับลดงบประมาณรายจ่ายภาครัฐ การปรับเพิ่มภาษีเงินได้ ตลอดจนความล่าช้าในการแก้ปัญหาทางการคลังและหนี้สาธารณะ เมื่อพิจารณาเป็นรายไตรมาส พบว่า เศรษฐกิจขยายตัวต่อเนื่องจะเห็นได้จากในไตรมาสแรกของปี ขยายตัวร้อยละ 1.3 ร้อยละ 1.6 ร้อยละ 2.0 และต่อเนื่องถึงไตรมาสสุดท้ายของปีที่ร้อยละ 2.7 ตามลำดับ สำหรับอัตราการว่างงานยังคงลดลงต่อเนื่องเป็นร้อยละ 6.7 ในเดือนธันวาคมซึ่งเป็นอัตราการว่างงานต่ำสุดนับตั้งแต่เดือนพฤศจิกายน 2551 ขณะที่สถานการณ์ด้านการเงิน ตามมติที่ประชุมของคณะกรรมการนโยบายการเงินของธนาคารกลางสหรัฐฯ (FED) เมื่อวันที่ 30 ตุลาคม 2556 ให้คงอัตราดอกเบี้ยอยู่ที่ร้อยละ 0.25 จนกว่าอัตราการว่างงานจะต่ำกว่าร้อยละ 6.5 นอกจากนี้ fed ยังคงใช้มาตรการผ่อนคลายเชิงปริมาณ (QE) ต่อไปจนกว่าเศรษฐกิจจะขยายตัวต่อไป (ข้อมูลจากสำนักงานคณะกรรมการพัฒนาการเศรษฐกิจและสังคมแห่งชาติ และสำนักงานเศรษฐกิจอุตสาหกรรม)

เศรษฐกิจกลุ่มประเทศยูโรโซน

เศรษฐกิจกลุ่มประเทศยูโรโซนหดตัวร้อยละ 0.4 ปรับตัวดีขึ้นจากการหดตัวร้อยละ 0.6 เมื่อเทียบกับปี 2555 โดยในช่วง 3 ไตรมาสที่ผ่านมาเศรษฐกิจสหภาพยุโรปหดตัวร้อยละ 0.3 หดตัวลดลง เมื่อเทียบกับไตรมาสเดียวกันของปีก่อน ซึ่งหดตัวอยู่ที่ร้อยละ 0.4 เศรษฐกิจยุโรปฟื้นตัวดีขึ้นเล็กน้อย แต่อัตราการว่างงานยังคงอยู่ในระดับสูง การบริโภคภาคเอกชนในช่วง 3 ไตรมาสที่ผ่านมาหดตัวร้อยละ 0.2 หดตัวลดลงเมื่อเทียบกับไตรมาสเดียวกันของปีก่อนที่หดตัวร้อยละ 0.6 เมื่อพิจารณาเครื่องชี้เศรษฐกิจที่สำคัญ เช่น การส่งออกมีมูลค่า 2,511.3 พันล้านดอลลาร์สหรัฐ ขยายตัวร้อยละ 3.8 การนำเข้ามีมูลค่า 2,308.6 พันล้านดอลลาร์สหรัฐ หดตัวร้อยละ 0.4 ส่งผลให้ดุลการค้าเกินดุล 202.7 พันล้านดอลลาร์สหรัฐ

เกินดุลเพิ่มขึ้นจากปีก่อน อัตราเงินเฟ้อขยายตัวร้อยละ 1.3 เมื่อเทียบกับปีก่อน (ข้อมูลจากสำนักวิจัยธนาคารกรุงเทพ และสำนักงานคณะกรรมการพัฒนาการเศรษฐกิจและสังคมแห่งชาติ)

เศรษฐกิจญี่ปุ่น

เศรษฐกิจญี่ปุ่นขยายตัวเล็กน้อยร้อยละ 1.8 เมื่อเทียบกับปีก่อนที่ขยายตัวร้อยละ 2.0 ทั้งนี้เนื่องจากเศรษฐกิจโลกปรับตัวขึ้น นักลงทุนเกิดความเชื่อมั่นของภาคธุรกิจเพิ่มขึ้น หลังจากที่เกิดวิกฤตีสึนามิและโรงไฟฟ้านิวเคลียร์ระเบิดอย่างต่อเนื่องจากปีก่อน ส่งผลให้โครงสร้างโดยรวมของประเทศเปลี่ยนไปจากที่เคยเป็นประเทศที่ส่งออกกลายเป็นต้องนำเข้าสินค้าอย่างต่อเนื่อง ทำให้ขาดดุลสูงจากการที่ต้องนำเข้าเชื้อเพลิงเป็นจำนวนมาก ประกอบกับเงินเยนอ่อนค่าลงถึงร้อยละ 22.2 จากปีก่อน สำหรับสถานการณ์ด้านการเงินนั้น มติที่ประชุมคณะกรรมการนโยบายการเงินของธนาคารกลางญี่ปุ่น (Bank of Japan) ให้คงอัตราดอกเบี้ยนโยบายอยู่ที่ร้อยละ 0.1 (เมื่อวันที่ 4 ตุลาคม 2556) และยังคงดำเนินนโยบายผ่อนคลายทางการเงินต่อไป เพื่อให้อัตราเงินเฟ้ออยู่ที่ร้อยละ 2 ตามเป้าหมายที่กำหนด (ข้อมูลจากสำนักงานคณะกรรมการพัฒนาการเศรษฐกิจและสังคมแห่งชาติ และงานวิจัยภาวะเศรษฐกิจและพยากรณ์ ธนาคารกรุงไทย)

เศรษฐกิจสาธารณรัฐประชาชนจีน

เศรษฐกิจจีนขยายตัวร้อยละ 7.7 ขยายตัวคงที่เมื่อเทียบกับปีก่อน ทั้งนี้เนื่องจากการชะลอตัวของเศรษฐกิจโลก เศรษฐกิจจีนกลับมามีเสถียรภาพอีกครั้งหลังจากที่ประสบภาวะทรุดตัวลงอย่างรุนแรงในช่วงครึ่งปีแรก จากภาคการส่งออกอ่อนแรงลงตามภาพรวมของเศรษฐกิจโลก รวมถึงเงินหยวนที่มีทิศทางแข็งค่าขึ้นตลอดทั้งปี นอกจากนี้ จีนยังเจอกับปัญหาการปล่อยกู้ นอกกรอบที่ทำให้อัตราดอกเบี้ยระหว่างธนาคารเพิ่มสูงขึ้น หากพิจารณาเครื่องชี้เศรษฐกิจที่สำคัญ เช่น การส่งออกมีมูลค่า

2,210.7 พันล้านดอลลาร์สหรัฐ ขยายตัวร้อยละ 5.9 การนำเข้ามีมูลค่า 1,949.3 พันล้านดอลลาร์สหรัฐ ส่งผลให้ดุลการค้าเกินดุล 261.4 พันล้านดอลลาร์สหรัฐ เกินดุลเพิ่มขึ้นจากปีก่อน อัตราเงินเฟ้อขยายตัวร้อยละ 2.6 (ข้อมูลจากงานวิจัยภาวะเศรษฐกิจและพยากรณ์ ธนาคารกรุงไทย และสำนักงานคณะกรรมการพัฒนาการเศรษฐกิจและสังคมแห่งชาติ)

เศรษฐกิจเกาหลีใต้

เศรษฐกิจเกาหลีใต้ขยายตัวร้อยละ 2.8 ชะลอตัวเล็กน้อยเมื่อเทียบกับปีก่อนที่ขยายตัว ร้อยละ 3.4 เมื่อพิจารณาเป็นรายไตรมาสพบว่า เศรษฐกิจเกาหลีใต้ขยายตัวต่อเนื่องตั้งแต่ไตรมาสแรกของปีที่ขยายตัวร้อยละ 1.5 ร้อยละ 2.3 ร้อยละ 3.3 และร้อยละ 3.9 ตามลำดับ ทั้งนี้เนื่องจากความต้องการบริโภคภายในประเทศ และการลงทุน ที่ยังเป็นแรงเกื้อหนุนที่สำคัญ สำหรับการผลิตภาคอุตสาหกรรมในช่วง 10 เดือนแรกของปีอยู่ที่ร้อยละ 105.7 หดตัวร้อยละ 0.5 เมื่อเทียบกับปีก่อน (เดือนตุลาคมขยายตัวร้อยละ 3.0) สำหรับการส่งออกในช่วง 10 เดือนแรกมีมูลค่า 463,785 ล้านดอลลาร์สหรัฐ ขยายตัวร้อยละ 1.9 เมื่อเทียบกับปีก่อน ตลาดส่งออกหลักยังคงเป็นจีน และสหรัฐฯ ขณะที่การส่งออกไปสหภาพยุโรป ญี่ปุ่น และฮ่องกงหดตัว ด้านการนำเข้าช่วง 10 เดือนแรก มีมูลค่า 428,040 ล้านดอลลาร์สหรัฐ หดตัวร้อยละ 1.2 เมื่อเทียบกับปีก่อน ส่งผลให้ดุลการค้าเกินดุล 35,745 ล้านดอลลาร์สหรัฐ (ข้อมูลจากสำนักงานคณะกรรมการพัฒนาการเศรษฐกิจและสังคมแห่งชาติ และสำนักงานเศรษฐกิจอุตสาหกรรม)

เศรษฐกิจสิงคโปร์

เศรษฐกิจสิงคโปร์ขยายตัวร้อยละ 3.7 เพิ่มขึ้นจากปีก่อนที่ขยายตัวร้อยละ 1.2 ทั้งนี้มาจากการฟื้นตัวของเศรษฐกิจโลก เมื่อพิจารณาเป็นรายไตรมาส พบว่าเศรษฐกิจสิงคโปร์ขยายตัวอย่างต่อเนื่อง โดยในไตรมาสแรกถึงไตรมาสที่สามของปีขยายตัวร้อยละ 0.3 ร้อยละ 4.4 ร้อยละ 5.9 ตามลำดับ และชะลอเล็กน้อยในไตรมาสสุดท้ายของปี ส่วนการผลิตภาคอุตสาหกรรมช่วง 10 เดือนแรกอยู่ที่ร้อยละ 100.7 ขยายตัวร้อยละ 0.7 เมื่อเทียบกับปีก่อนหน้า (เดือนตุลาคม ขยายตัวร้อยละ 8.0) การส่งออก 10 เดือนแรกมีมูลค่า 305,250 ล้านดอลลาร์สหรัฐ หดตัวร้อยละ 0.6 เมื่อเทียบกับปีก่อนหน้า จากการส่งออกไปยังตลาดสำคัญเช่น มาเลเซีย อินโดนีเซีย และสหภาพยุโรป การนำเข้ามีมูลค่า 278,297 ล้านดอลลาร์สหรัฐ หดตัว ร้อยละ 2.1 ส่งผลให้เกินดุลการค้า 26,953 ล้านดอลลาร์สหรัฐ อัตราเงินเฟ้อ 10 เดือนแรกอยู่ที่ ร้อยละ 2.4 ลดลงเมื่อเทียบกับปีก่อน (ข้อมูลจากสำนักงานเศรษฐกิจอุตสาหกรรม และสำนักงานคณะกรรมการพัฒนาการเศรษฐกิจและสังคมแห่งชาติ)

เศรษฐกิจมาเลเซีย

เศรษฐกิจมาเลเซียขยายตัวร้อยละ 4.7 ขยายตัวร้อยละ 5.0 เมื่อพิจารณาเป็นรายไตรมาส พบว่า ไตรมาสที่ 1 ขยายตัวร้อยละ 4.1 ร้อยละ 4.4 และร้อยละ 4.3 ตามลำดับ ยังคงขยายตัวต่อเนื่อง ทั้งนี้ในไตรมาสสุดท้ายของปียังไม่ปรากฏตัวเลขการขยายตัวที่ชัดเจน ด้านสถานการณ์การเงินโดยเมื่อวันที่ 7 พฤศจิกายน 2556 ธนาคารกลางมาเลเซียประกาศคงอัตราดอกเบี้ยนโยบายไว้ที่ร้อยละ 3.0 เนื่องจากอยู่ในระดับที่เหมาะสมกับการขยายตัวทางเศรษฐกิจ จากการคาดการณ์ของ IMF เศรษฐกิจมาเลเซียจะขยายตัวร้อยละ 4.9 เป็นการขยายตัวเพิ่มขึ้นจากปี 2556 และมีอัตราเงินเฟ้อคาดการณ์ร้อยละ 2.6 (ข้อมูลจากสำนักงานเศรษฐกิจอุตสาหกรรม และสำนักงานคณะกรรมการพัฒนาการเศรษฐกิจและสังคมแห่งชาติ)

เศรษฐกิจไต้หวัน

เศรษฐกิจไต้หวันขยายตัวร้อยละ 2.9 เพิ่มขึ้นจากปีก่อนที่ขยายตัวร้อยละ 1.3 ทั้งนี้เนื่องจากการชะลอตัวของเศรษฐกิจโลก เมื่อพิจารณาเป็นรายไตรมาส พบว่ายังคงขยายตัวต่อเนื่องจะเห็นได้จากในไตรมาสแรกของปีขยายตัวร้อยละ 1.4 ร้อยละ 2.7 ร้อยละ 1.3 และร้อยละ 2.9 ตามลำดับ เมื่อพิจารณาเครื่องชี้เศรษฐกิจที่สำคัญ เช่น การส่งออก และการบริโภคภาคเอกชน พบว่าการส่งออกมีมูลค่า 305.5 พันล้านดอลลาร์สหรัฐ ขยายตัวร้อยละ 1.4 การนำเข้ามีมูลค่า 270.1 พันล้านดอลลาร์สหรัฐ หดตัวร้อยละ 0.1 ส่งผลให้ดุลการค้าเกินดุล 35.4 พันล้านดอลลาร์สหรัฐ เกินดุลเพิ่มขึ้นจากปีก่อน การอุปโภคบริโภคภาคเอกชนขยายตัวร้อยละ 1.8 เมื่อเทียบกับปีก่อน ขยายตัวติดต่อกันเป็นปีที่ 5 ส่วนอัตราเงินเฟ้อขยายตัวร้อยละ 0.8 ขยายตัวติดต่อกันเป็นปีที่ 4 สำหรับอัตราการว่างงานเฉลี่ยอยู่ที่ร้อยละ 4.2 ใกล้เคียงกับปีก่อน (ข้อมูลจากสำนักงานวิจัยธนาคารกรุงเทพ และสำนักงานคณะกรรมการพัฒนาการเศรษฐกิจและสังคมแห่งชาติ)



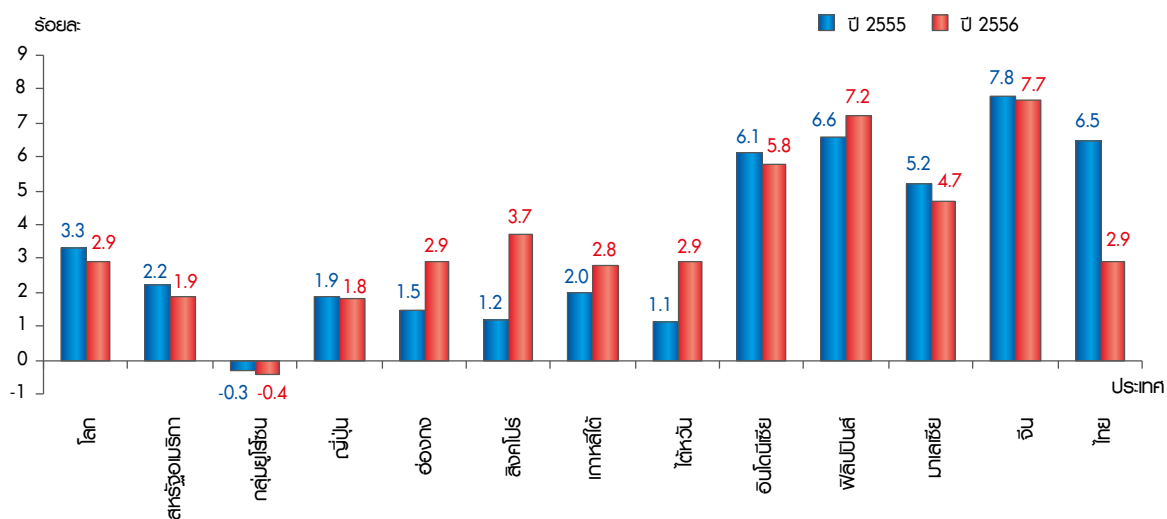
เศรษฐกิจฟิลิปปินส์

เศรษฐกิจฟิลิปปินส์ขยายตัวร้อยละ 7.2 เพิ่มขึ้นเมื่อเทียบกับปีก่อนที่ขยายตัวร้อยละ 6.8 เนื่องจากการชะลอตัวของเศรษฐกิจโลก เมื่อพิจารณาเป็นรายไตรมาส พบว่า เศรษฐกิจฟิลิปปินส์ยังคงขยายตัวได้ดีในทุกไตรมาส โดยไตรมาสที่ 1 ขยายตัวร้อยละ 7.7 ไตรมาสที่ 2 ลดลงเล็กน้อยร้อยละ 7.6 และชะลอตัวลงในไตรมาสที่ 3 และไตรมาสที่ 4 ร้อยละ 6.9 และร้อยละ 6.5 ตามลำดับ เมื่อพิจารณาจากเครื่องชี้เศรษฐกิจที่สำคัญ คือ การส่งออกที่มีมูลค่า 54.0 พันล้านดอลลาร์สหรัฐ ขยายตัวร้อยละ 3.6 การนำเข้ามีมูลค่า 61.8 พันล้านดอลลาร์สหรัฐ หดตัวร้อยละ 0.5 ส่งผลให้ดุลการค้าขาดดุล 7.9 ขาดดุลลดลงจากปีก่อน สำหรับอัตราการว่างงานเฉลี่ยอยู่ที่ร้อยละ 7.1 เพิ่มขึ้นเล็กน้อยจาก 7.0 เมื่อเทียบกับปีก่อน ทั้งนี้ต่ำกว่าค่าเฉลี่ยของปี 2547 - 2555 ที่ร้อยละ 8.0 (ข้อมูลจากสำนักวิจัยธนาคารกรุงเทพ และสำนักงานคณะกรรมการพัฒนาการเศรษฐกิจและสังคมแห่งชาติ)

เศรษฐกิจฮ่องกง

เศรษฐกิจฮ่องกงขยายตัวร้อยละ 2.9 เพิ่มขึ้นเมื่อเทียบกับปีก่อนที่ขยายตัวร้อยละ 1.5 เนื่องจากการตกต่ำของเศรษฐกิจโลก เมื่อพิจารณาเป็นรายไตรมาส พบว่าเศรษฐกิจฮ่องกงขยายตัวต่อเนื่อง ตั้งแต่ไตรมาสแรกของปีที่ขยายตัวร้อยละ 2.9 ร้อยละ 3.1 และร้อยละ 3.0 ตามลำดับ ยกเว้นไตรมาสที่สามของปีที่ชะลอตัวลงเล็กน้อยร้อยละ 2.8 จะเห็นได้จากเครื่องชี้เศรษฐกิจที่สำคัญ เช่น การส่งออก และการบริโภคภาคเอกชนที่ขยายตัว โดยการส่งออกมีมูลค่า 459.3 พันล้านดอลลาร์สหรัฐ ขยายตัวร้อยละ 3.6

แผนภูมิ เปรียบเทียบอัตราการเติบโตทางเศรษฐกิจ (GDP) ปี 2555 และ ปี 2556



ที่มา : สำนักงานคณะกรรมการพัฒนาการเศรษฐกิจและสังคมแห่งชาติ

เมื่อเทียบกับปีก่อน การนำเข้ามีมูลค่า 524.1 พันล้านดอลลาร์สหรัฐ ขยายตัวร้อยละ 3.8 ส่งผลให้ดุลการค้าขาดดุล 64.8 พันล้านดอลลาร์สหรัฐ ขาดดุลเพิ่มขึ้นจากปีก่อน สำหรับการบริโภคภาคเอกชนขยายตัว ร้อยละ 4.2 ติดต่อกันเป็นปีที่ 10 อัตราเงินเฟ้อขยายตัวร้อยละ 4.3 ขยายตัวติดต่อกันเป็นปีที่ 9 ส่วนอัตราการว่างงานเฉลี่ยอยู่ที่ร้อยละ 3.4 เพิ่มขึ้นเล็กน้อยจากร้อยละ 3.3 เมื่อเทียบกับปีก่อน (ข้อมูลจากสำนักวิจัยธนาคารกรุงเทพ และสำนักงานคณะกรรมการพัฒนาการเศรษฐกิจและสังคมแห่งชาติ)

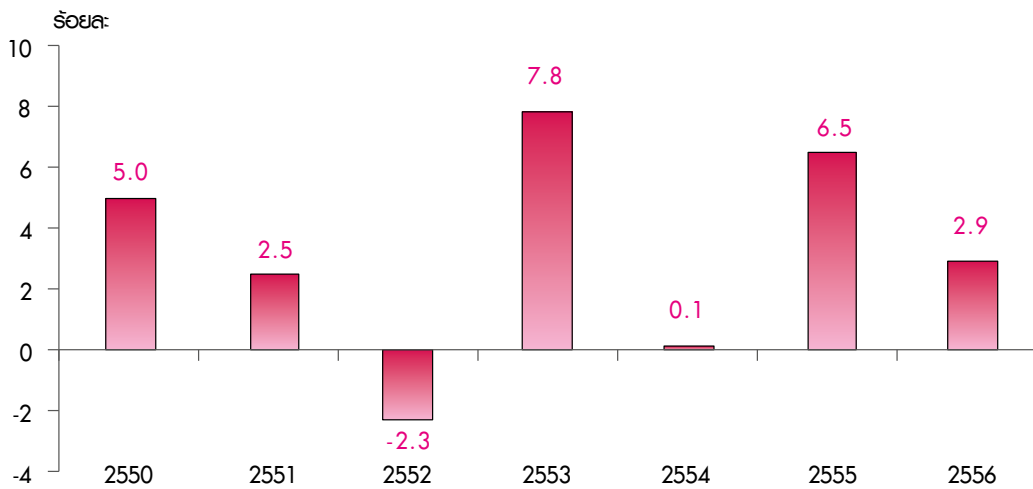
เศรษฐกิจอินโดนีเซีย

เศรษฐกิจอินโดนีเซียขยายตัวร้อยละ 5.8 ชะลอลงจากปีก่อนที่ขยายตัวร้อยละ 6.3 เมื่อพิจารณาเป็นรายไตรมาส พบว่าเศรษฐกิจอินโดนีเซียในไตรมาสแรกขยายตัวร้อยละ 6.1 เพิ่มขึ้นเล็กน้อยในไตรมาสที่สองขยายตัวร้อยละ 5.8 และชะลอลงอีกในไตรมาสที่สามที่ร้อยละ 5.6 ส่งผลต่อเนื่องถึงไตรมาสสุดท้ายร้อยละ 5.7 ทั้งนี้มาจากการส่งออกหดตัว โดยการส่งออกมีมูลค่า 182.6 พันล้านดอลลาร์สหรัฐ หดตัวร้อยละ 3.9 เมื่อเทียบกับปีก่อน การนำเข้ามีมูลค่า 186.6 พันล้านดอลลาร์สหรัฐ หดตัวร้อยละ 2.6 ส่งผลให้ดุลการค้าขาดดุล 4.1 พันล้านดอลลาร์สหรัฐ ขาดดุลเพิ่มขึ้นจากปีก่อน สำหรับการอุปโภคบริโภคขยายตัวร้อยละ 5.3 ขยายตัวติดต่อกันเป็นปีที่ 11 อัตราการว่างงานเฉลี่ยอยู่ที่ร้อยละ 6.3 เพิ่มขึ้นจากร้อยละ 6.1 ในปีก่อน อัตราเงินเฟ้อขยายตัวร้อยละ 6.4 ขยายตัวติดต่อกันเป็นปีที่ 4 (ข้อมูลจากสำนักวิจัยธนาคารกรุงเทพ)

ประเทศไทย

- o เศรษฐกิจไทยขยายตัวร้อยละ 2.9
- o เศรษฐกิจมีการขยายตัวจากการบริโภคภาคเอกชน และการลงทุนขณะที่การส่งออกหดตัว เศรษฐกิจไทยปี 2556 ขยายตัวร้อยละ 2.9 ชะลอตัวลงเมื่อเทียบกับปีก่อนที่ขยายตัวร้อยละ 6.5 การชะลอตัวครั้งนี้เป็นผลมาจากการการใช้จ่ายภาคครัวเรือนลดลง โดยในด้านการผลิตซึ่งมีปัจจัยสนับสนุน ของโรงแรมและภัตตาคาร อสังหาริมทรัพย์และเกษตรกรรม ขณะที่อุตสาหกรรมการก่อสร้างหดตัว

แผนภูมิ อัตราการขยายตัวของผลิตภัณฑ์มวลรวมภายในประเทศ ตั้งแต่ปี 2550 ถึง ปี 2556



ที่มา : สำนักงานคณะกรรมการพัฒนาการเศรษฐกิจและสังคมแห่งชาติ

เมื่อพิจารณาข้อมูลดัชนีผลผลิตอุตสาหกรรมและอัตราการใช้จ่ายกำลังการผลิต ข้อมูลจากสำนักงานเศรษฐกิจอุตสาหกรรมพบว่า **ดัชนีผลผลิตอุตสาหกรรม** อยู่ที่ร้อยละ 198.60 ลดลงร้อยละ 2.01 เมื่อเทียบกับปีก่อนอยู่ที่ร้อยละ 202.69 เป็นการลดลงเนื่องจากดัชนีสินค้าสำคัญ เช่น การผลิตเครื่องจักรสำนักงาน การผลิตเครื่องอุปโภคและเครื่องใช้ในบ้าน การผลิตเครื่องจักรและอุปกรณ์ ซึ่งมีได้จัดประเภทไว้ การผลิตอุปกรณ์ที่ใช้ในทางการแพทย์ การผลิตผลิตภัณฑ์ที่ทำจากโลหะประดิษฐ์ ในขณะที่การผลิตยานยนต์ รถพ่วงและรถกึ่งรถพ่วง การผลิตผลิตภัณฑ์จากแร่โลหะ เพิ่มขึ้นร้อยละ 1.40 และร้อยละ 3.90 ตามลำดับ **อัตราการใช้จ่ายกำลังการผลิตภาคอุตสาหกรรม** อยู่ที่ร้อยละ 64.36 ลดลงร้อยละ 2.51 เมื่อเทียบกับปีก่อน ทั้งนี้พบว่าอัตราการใช้จ่ายกำลังการผลิตในกิจกรรมต่าง ๆ ส่วนใหญ่ลดลง เช่น การผลิตยานยนต์ รถพ่วงและรถกึ่งพ่วง การผลิตผลิตภัณฑ์ถ่านโค้ก การผลิตเครื่องจักรและอุปกรณ์ ซึ่งมีได้จัดประเภทไว้ ในขณะที่การผลิตอุปกรณ์ที่ใช้ในทางการแพทย์ การผลิตเคมีภัณฑ์และผลิตภัณฑ์เคมี เพิ่มขึ้นร้อยละ 3.92 และร้อยละ 1.13 เป็นต้น สำหรับข้อมูลดัชนีการอุปโภคบริโภคภาคเอกชน ดัชนีการลงทุนภาคเอกชน มูลค่าการส่งออกและนำเข้า (ข้อมูลจากธนาคารแห่งประเทศไทย)

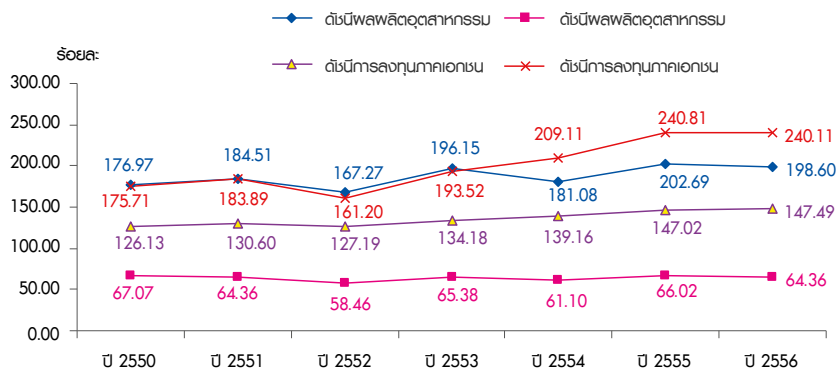
พบว่า **ดัชนีการอุปโภคบริโภคภาคเอกชน** อยู่ที่ร้อยละ 147.49 ขยายตัวเพิ่มขึ้นร้อยละ 0.32 เมื่อเทียบกับปีก่อน ทั้งนี้เนื่องจากปริมาณการใช้ไฟฟ้า ประเภทที่อยู่อาศัย ปริมาณการจำหน่ายน้ำมันดีเซล ที่เพิ่มขึ้นร้อยละ 3.09 และร้อยละ 1.71 ตามลำดับ เมื่อเทียบกับปีก่อน ตามมาด้วย การนำเข้าสินค้าอุปโภคบริโภค ราคาคงที่ปี 2543 ปริมาณการจำหน่ายน้ำมันเบนซินและแก๊สโซฮอล์ และปริมาณการจำหน่าย LPG ขยายตัวร้อยละ 2.52 ร้อยละ 7.17 และร้อยละ 2.08 ตามลำดับ **ดัชนีการลงทุนภาคเอกชน** อยู่ที่ร้อยละ 240.11 หดตัวร้อยละ 0.29 เมื่อเทียบกับปีก่อน เป็นผลมาจากปริมาณการจำหน่ายรถยนต์เพื่อการพาณิชย์ในประเทศ เฉลี่ย 3 เดือน การนำเข้าสินค้าทุน ณ ราคาคงที่ปี 2543 เฉลี่ย 3 เดือนย้อนหลัง ลดลงร้อยละ 0.72 และร้อยละ 6.69 ตามลำดับ **การส่งออก** มีมูลค่า 225,396.68 ล้านดอลลาร์สหรัฐ หดตัวร้อยละ 0.21 จากปีก่อน ที่ขยายตัวร้อยละ 3.1 โดยมูลค่าการส่งออกสินค้า เช่น ในหมวดยานยนต์ ขยายตัวเพิ่มขึ้นร้อยละ 7.56 มีมูลค่าการส่งออกถึง 31,585.36 ล้านดอลลาร์สหรัฐ รองลงมา คือ การผลิตเครื่องจักรและอุปกรณ์ ขยายตัวเพิ่มขึ้นร้อยละ 3.99 ขึ้นส่วนและอุปกรณ์สำหรับยานยนต์ ร้อยละ 7.66 ตามลำดับ และในปีนี้พบว่า ตลาดส่งออกสำคัญ ได้แก่ สหรัฐอเมริกา



และสหภาพยุโรป (15) ขยายตัวเพิ่มขึ้น ในขณะที่การส่งออกไปยังตลาดอาเซียน (9) ขยายตัวต่อเนื่อง แต่การส่งออกไปยังตลาดญี่ปุ่น ฮังการี และออสเตรเลียหดตัว **การนำเข้า** มีมูลค่า 219,041.77 ล้านดอลลาร์สหรัฐ หดตัวร้อยละ 0.37 จากปีก่อนที่ขยายตัวร้อยละ 8.8 เนื่องจากมูลค่าการนำเข้าสินค้าสำคัญ เช่น เครื่องจักร อุปกรณ์ และเครื่องใช้ประกอบ หดตัวร้อยละ 10.11 รองลงมาคือ ชิ้นส่วนอิเล็กทรอนิกส์ และชิ้นส่วนเครื่องใช้ไฟฟ้า ร้อยละ 2.89 เครื่องจักรกลอื่น ๆ และชิ้นส่วน ร้อยละ 13.18 ในขณะที่สินค้าหมวด

เชื้อเพลิง และน้ำมันดิบ ขยายตัวร้อยละ 8.94 และร้อยละ 8.58 ตามลำดับ **ดุลการค้า** เกินดุล 6,354.91 ล้านดอลลาร์สหรัฐ สูงกว่าการเกินดุล 6,015.00 ล้านดอลลาร์สหรัฐ **อัตราเงินเฟ้อ**ทั่วไปอยู่ที่เฉลี่ยร้อยละ 2.2 ชะลอลงจากร้อยละ 3.0 เมื่อเทียบกับปีก่อน ส่วนอัตราเงินเฟ้อพื้นฐานอยู่ที่เฉลี่ยร้อยละ 1.0 ชะลอลงจากร้อยละ 2.1 เมื่อเทียบกับปีก่อน เป็นผลมาจากการลดลงของราคาผลิตภัณฑ์อุตสาหกรรมลดลงต่อเนื่องร้อยละ 0.2 ตามการลดลงของราคาผลิตภัณฑ์ยางและพลาสติก

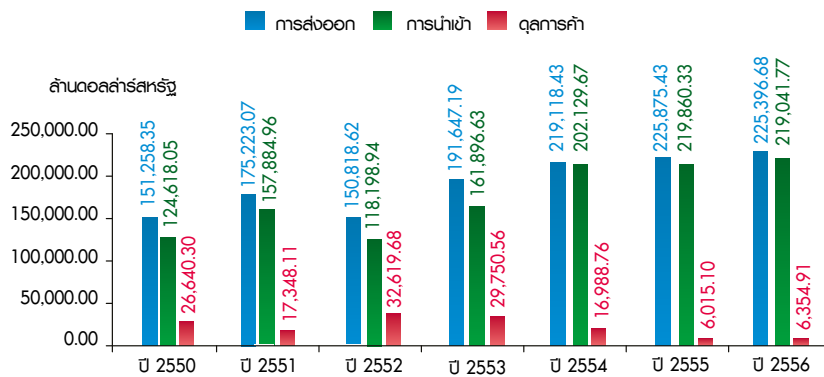
แผนภูมิ เปรียบเทียบดัชนีผลผลิตอุตสาหกรรม อัตราการใช้กำลังการผลิต ดัชนีการอุปโภคบริโภคภาคเอกชน และดัชนีการลงทุนภาคเอกชน



ที่มา : ธนาคารแห่งประเทศไทย

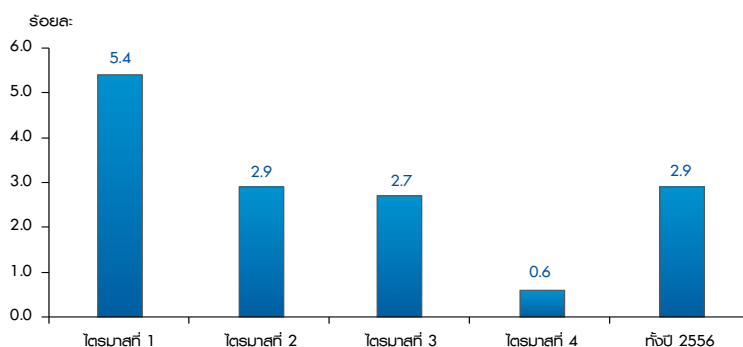
หมายเหตุ : ข้อมูลดัชนีผลผลิตอุตสาหกรรม และอัตราการใช้กำลังการผลิต ใช้ข้อมูลของสำนักงานเศรษฐกิจอุตสาหกรรม

แผนภูมิ เปรียบเทียบมูลค่าการส่งออกกับมูลค่าการนำเข้า และดุลการค้าของไทย ปี 2556



ที่มา : ธนาคารแห่งประเทศไทย

แผนภูมิ เปรียบเทียบอัตราเงินเฟ้อ รายไตรมาส และทั้งปี 2556



ที่มา : ธนาคารแห่งประเทศไทย

ตาราง อัตราการขยายตัวทางเศรษฐกิจของประเทศต่างๆ

ประเทศ	2550	2551	2552	2553	2554	2555	2556
โลก	5.0	2.8	-0.6	4.9	3.3	3.3	2.9
สหรัฐอเมริกา	2.0	1.2	-2.6	3.0	1.7	2.8	1.9
กลุ่มยูโรโซน	3.0	0.7	-0.4	1.9	1.5	-0.3	-0.4
ญี่ปุ่น	2.1	-0.7	-6.3	4.0	-0.9	1.9	1.8
ฮ่องกง	6.4	2.6	-2.7	7.0	5.0	1.5	2.9
สิงคโปร์	7.7	1.8	-1.3	14.5	4.9	1.2	3.7
เกาหลีใต้	5.1	2.3	0.2	6.2	3.6	2.0	2.8
ไต้หวัน	6.0	0.7	-1.9	10.7	4.0	1.1	2.9
อินโดนีเซีย	6.3	6.1	4.5	6.1	6.5	6.1	5.8
ฟิลิปปินส์	7.1	3.7	1.1	7.6	3.7	6.6	7.2
มาเลเซีย	6.3	4.7	-1.7	7.2	5.1	5.2	4.7
จีน	13.0	9.1	9.2	10.4	9.2	7.8	7.7
ไทย	5.0	2.5	-2.3	7.8	0.1	6.5	2.9

ที่มา : สำนักงานคณะกรรมการพัฒนาการเศรษฐกิจและสังคมแห่งชาติ

ตาราง เครื่องชี้ภาวะเศรษฐกิจที่สำคัญของไทย

เครื่องชี้ภาวะเศรษฐกิจ	2550	2551	2552	2553	2554	2555	2556
ดัชนีผลผลิตอุตสาหกรรม	176.97	184.51	167.27	196.15	181.08	202.69	198.60
% Δ	5.97	4.26	-9.34	17.26	-7.68	11.93	-2.01
อัตราการใช้จ่ายกำลังการผลิต	67.07	64.36	58.46	65.38	61.10	66.02	64.36
ดัชนีการอุปโภคบริโภคภาคเอกชน	126.13	130.60	127.19	134.18	139.16	147.02	147.49
% Δ	1.54	3.54	-2.61	5.50	3.71	5.65	0.32
ดัชนีการลงทุนภาคเอกชน	175.71	183.89	161.20	193.52	209.11	240.81	240.11
% Δ	0.27	4.65	-12.34	20.05	8.06	15.16	-0.29
การค้าระหว่างประเทศ							
- การส่งออก (ล้านดอลลาร์ สหรัฐ.)	151,285.35	175,233.07	150,818.62	191,647.19	21,118.43	225,875.43	225,396.68
% Δ	18.22	15.85	-13.93	27.07	14.33	3.08	-0.21
- การนำเข้า (ล้านดอลลาร์ สหรัฐ.)	124,618.05	157,884.86	118,198.94	161,896.63	20,129.67	219,860.33	219,041.77
% Δ	9.05	26.70	-25.14	36.97	24.85	8.77	-0.37
ดุลการค้า (ล้านดอลลาร์ สหรัฐ.)	26,640.30	17,348.11	32,619.68	29,750.56	16,988.76	6,015.10	6,354.91
% Δ	2.3	5.5	-0.9	3.3	3.8	3.0	2.9

ที่มา : ธนาคารแห่งประเทศไทย สำนักงานเศรษฐกิจอุตสาหกรรม และกระทรวงพาณิชย์

หมายเหตุ : Δ % อัตราการเปลี่ยนแปลงจากช่วงเดียวกันของปีก่อน

ข้อมูลดัชนีผลผลิตอุตสาหกรรม และอัตราการใช้จ่ายกำลังการผลิต มาจากข้อมูลของสำนักงานเศรษฐกิจอุตสาหกรรม

สำหรับข้อมูลดัชนีการอุปโภคบริโภคภาคเอกชน ดัชนีการลงทุนภาคเอกชน การส่งออก การนำเข้ามาจากข้อมูลของธนาคารแห่งประเทศไทย

อัตราเงินเฟ้อ มาจากข้อมูลของกระทรวงพาณิชย์

ภาวะการมีงานทำและอัตราการว่างงาน

9

ประชากรและกำลังแรงงาน

- ผู้มีงานทำ 38.91 ล้านคน ลดลงจากปีก่อน ร้อยละ 0.08
- ผู้ว่างงาน 2.83 แสนคน คิดเป็นอัตราการว่างงาน ร้อยละ 0.7
- ระดับอุดมศึกษา มีอัตราการว่างงานสูงสุด ร้อยละ 1.6

ผลจากการสำรวจภาวะการทำงานของประชากร ปี 2556 พบว่ามีประชากรอายุ 15 ปีขึ้นไป 55.02 ล้านคน เป็นผู้ที่อยู่ในกำลังแรงงาน 39.38 ล้านคน คิดเป็นร้อยละ 71.6 ของประชากรอายุ 15 ปีขึ้นไป ประกอบด้วย ผู้มีงานทำ 38.91 ล้านคน ผู้ว่างงาน 0.28 ล้านคน ผู้ที่รอฤดูกาล 0.19 ล้านคน สำหรับผู้ที่ไม่อยู่ในกำลังแรงงาน มีทั้งสิ้น 15.64 ล้านคน คิดเป็นร้อยละ 28.4 ของประชากรอายุ 15 ปีขึ้นไป

ตารางที่ 1 ประชากร จำแนกตามสถานภาพแรงงาน

หน่วย : ล้านคน

สถานภาพแรงงาน	2556				
	ไตรมาสที่ 1	ไตรมาสที่ 2	ไตรมาสที่ 3	ไตรมาสที่ 4	เฉลี่ยทั้งปี
1. ประชากรอายุ 15 ปีขึ้นไป	54.83	54.96	55.09	55.21	55.02
1.1 ผู้ที่อยู่ในกำลังแรงงาน	39.13	39.49	39.47	39.44	39.38
1.1.1 ผู้มีงานทำ	38.52	38.91	39.11	39.09	38.91
1.1.2 ผู้ว่างงาน	0.28	0.29	0.31	0.26	0.28
1.1.3 ผู้ที่รอฤดูกาล	0.34	0.28	0.05	0.10	0.19
1.2 ผู้ไม่อยู่ในกำลังแรงงาน	15.70	15.48	15.62	15.77	15.64
2. อัตราการว่างงาน (%)	0.7	0.7	0.8	0.6	0.7

ที่มา : ข้อมูลจากการสำรวจภาวะการทำงานของประชากร สำนักงานสถิติแห่งชาติ

ภาวะการมีงานทำ

ผู้มีงานทำทั้งสิ้นประมาณ 38.91 ล้านคน ลดลงจากปีก่อน 3.22 แสนคน คิดเป็นร้อยละ 0.08 ผู้มีงานทำอยู่ในภาคเกษตรกรรมมากที่สุด 15.41 ล้านคน หรือร้อยละ 39.6 ของผู้มีงานทำทั้งหมด

ตารางที่ 2 จำนวนและร้อยละของผู้มีงานทำ ปี 2555 - 2556

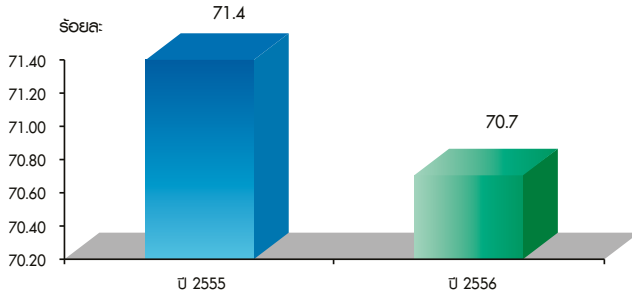
หน่วย : ล้านคน

จำนวน และร้อยละ ของผู้มีงานทำ	2555		2556	
	จำนวน	ร้อยละ	จำนวน	ร้อยละ
ผู้มีงานทำ	38.94	100.00	39.91	100.00
- ภาคเกษตรกรรม	15.43	39.6	15.41	39.6
- ภาคการผลิต	8.12	20.9	8.23	21.2
- ภาคบริการและการค้า	15.38	39.5	15.27	39.2

ที่มา : ข้อมูลจากการสำรวจภาวะการมีงานทำของประชากร สำนักงานสถิติแห่งชาติ

เมื่อพิจารณาตามประเภทอาชีพ พบว่าเป็นผู้ที่ทำงานด้านปฏิบัติการที่มีฝีมือในด้านการเกษตรและการประมงมากที่สุด ประมาณ 14.11 ล้านคน รองลงมาคือ ผู้ปฏิบัติงานด้านความสามารถทางฝีมือ จำนวน 4.32 ล้านคน และอาชีพขั้นพื้นฐานต่าง ๆ ในด้านการขายและการให้บริการประมาณ 4.11 ล้านคน

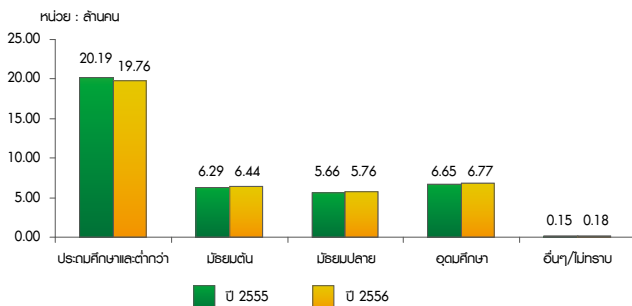
แผนภูมิที่ 1 เปรียบเทียบอัตราส่วนผู้มีงานทำต่อประชากรอายุ 15 ปี ขึ้นไป ปี 2555 - 2556



หมายเหตุ : อัตราส่วนผู้มีงานทำต่อประชากรอายุ 15 ปีขึ้นไป = $\frac{\text{ผู้มีงานทำ} \times 100}{\text{ประชากรอายุ 15 ปีขึ้นไป}}$

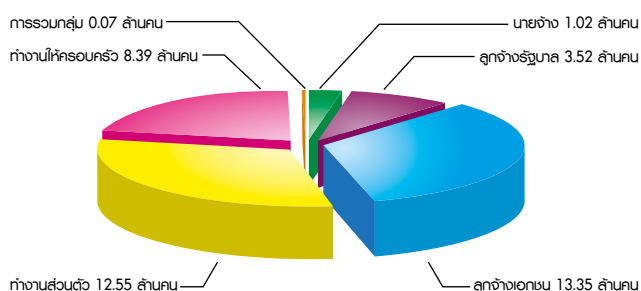
อัตราส่วนผู้มีงานทำต่อประชากรอายุ 15 ปี ขึ้นไป ร้อยละ 70.7 ปรับเพิ่มขึ้นจากปีก่อนเล็กน้อย แสดงให้เห็นว่าประชากรวัยทำงานมีงานทำใกล้เคียงกับช่วงเดียวกันของปีก่อน

แผนภูมิที่ 2 ผู้มีงานทำ จำแนกตามระดับการศึกษา ปี 2555 และปี 2556



ผู้มีงานทำมีการศึกษาระดับประถมศึกษาและต่ำกว่ามากที่สุด จำนวน 19.76 ล้านคน คิดเป็นร้อยละ 50.8 รองลงมาคือ ระดับอุดมศึกษา 6.77 ล้านคน ระดับมัธยมศึกษาตอนต้น 6.44 ล้านคน และระดับมัธยมศึกษาตอนปลายน้อยที่สุด 5.76 ล้านคน เมื่อเปรียบเทียบกับปีก่อน พบว่า ผู้มีงานทำลดลงเล็กน้อย โดยลดลงในระดับประถมศึกษาและต่ำกว่า

แผนภูมิที่ 3 ผู้มีงานทำ จำแนกตามสถานภาพการทำงาน ปี 2556

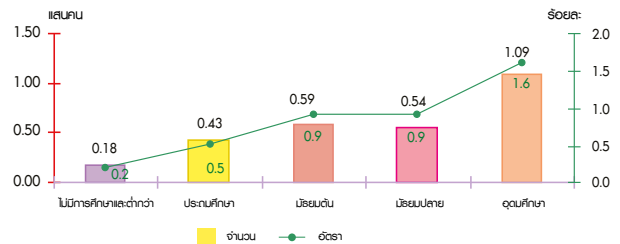


พิจารณาจากสถานภาพการทำงาน พบว่าทำงานเป็นลูกจ้างภาคเอกชนมากที่สุด จำนวน 13.35 ล้านคน คิดเป็นร้อยละ 34.3 รองลงมาคือ ทำงานส่วนตัว จำนวน 12.55 ล้านคน คิดเป็นร้อยละ 32.3 ทำงานให้ครอบครัว จำนวน 8.39 ล้านคน คิดเป็นร้อยละ 21.6 ลูกจ้างรัฐบาล 3.52 ล้านคน คิดเป็นร้อยละ 9.1 และนายจ้าง 1.02 ล้านคน คิดเป็นร้อยละ 2.6 ที่เหลือเป็นการรวมกลุ่ม

การว่างงาน

ผู้ว่างงานมีประมาณ 2.83 แสนคน คิดเป็นอัตราการว่างงาน ร้อยละ 0.7 ระดับการศึกษาของผู้ว่างงานที่มีจำนวนสูงสุดคือ ระดับอุดมศึกษา 1.09 แสนคน คิดเป็นอัตราการว่างงาน ร้อยละ 1.6 รองลงมาคือ ระดับมัธยมศึกษาตอนต้น จำนวน 0.59 แสนคน คิดเป็นอัตราการว่างงาน ร้อยละ 0.9 ระดับมัธยมศึกษาตอนปลาย 0.54 แสนคน คิดเป็นอัตราการว่างงาน ร้อยละ 0.9 และประถมศึกษา 0.43 แสนคน คิดเป็นอัตราการว่างงาน ร้อยละ 0.5 ไม่มีการศึกษาและต่ำกว่าประถมศึกษา 0.18 แสนคน คิดเป็นอัตราการว่างงาน ร้อยละ 0.2 เมื่อเปรียบเทียบกับปีก่อน พบว่าผู้ว่างงานเพิ่มขึ้นประมาณ 0.18 แสนคน คิดเป็นอัตราการว่างงาน ร้อยละ 0.2

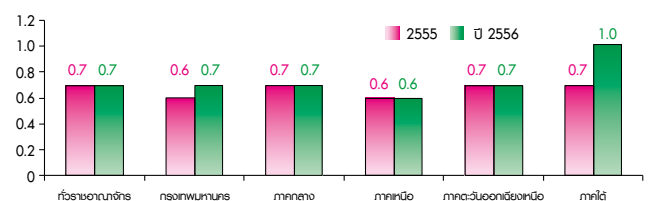
แผนภูมิที่ 4 จำนวนและอัตราการว่างงาน จำแนกตามระดับการศึกษาที่สำเร็จ ปี 2556



เมื่อพิจารณาการว่างงานรายภาค พบว่าผู้ว่างงานในกรุงเทพมหานครมีจำนวน 0.26 แสนคน ภาคกลางจำนวน 0.69 แสนคน ภาคเหนือจำนวน 0.46 แสนคน ภาคตะวันออกเฉียงเหนือจำนวน 0.73 แสนคน และภาคใต้จำนวน 0.42 แสนคน

สำหรับอัตราการว่างงานรายภาค พบว่าภาคใต้มีอัตราการว่างงานสูงสุด ร้อยละ 0.8 รองลงมาคือ ภาคกลาง ร้อยละ 0.7 กรุงเทพฯ ร้อยละ 0.7 ภาคเหนือ ร้อยละ 0.6 และภาคตะวันออกเฉียงเหนือ ร้อยละ 0.6

แผนภูมิที่ 5 อัตราการว่างงาน รายภาค ปี 2555 และปี 2556



เมื่อเปรียบเทียบกับช่วงเดียวกันของปีก่อน พบว่าอัตราการว่างงานเพิ่มขึ้นในกรุงเทพมหานคร และภาคใต้ ส่วนภาคอื่นๆ อัตราการว่างงานไม่เปลี่ยนแปลงจากปีก่อนหน้า

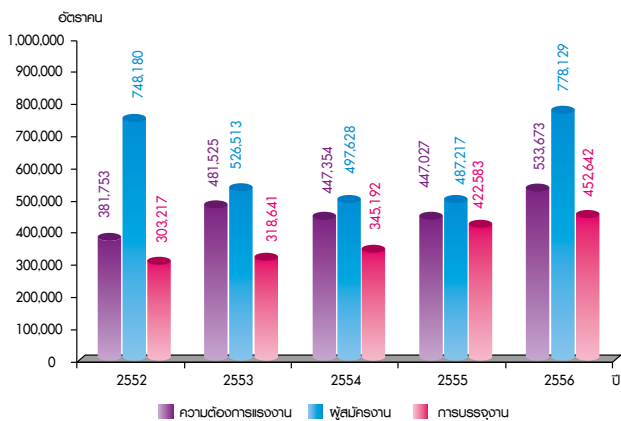
ความต้องการแรงงานผ่านบริการจัดหางานของรัฐ

การให้บริการจัดหางานในประเทศของกรมการจัดหางาน ปี 2556 (มกราคม - ธันวาคม) ความต้องการแรงงาน ผู้สมัครงาน และการบรรจุงานเพิ่มขึ้นจากช่วงเดียวกันของปีก่อน ปรากฏรายละเอียดดังนี้

- ความต้องการแรงงานเพิ่มขึ้นร้อยละ 19.38 ภาคตะวันออกเฉียงเหนือเพิ่มขึ้นมากที่สุด ส่วนใหญ่ต้องการผู้จบการศึกษาระดับปวช. - ปวส./อนุปริญญา
- ผู้สมัครงานเพิ่มขึ้นร้อยละ 59.71 โดยผู้สมัครงานเป็นผู้จบการศึกษาระดับปวช. - ปวส./อนุปริญญามากที่สุด
- การบรรจุงานเพิ่มขึ้นร้อยละ 7.11 ผู้จบการศึกษาระดับมัธยมศึกษาได้รับการบรรจุงานมากที่สุด

กรมการจัดหางานได้รับแจ้งความต้องการแรงงาน (ตำแหน่งงานว่าง) จากนายจ้าง/ สถานประกอบการ ปี 2556 (มกราคม - ธันวาคม) จำนวน 533,673 อัตรา มีผู้มาสมัครงาน จำนวน 778,129 คน ได้รับการบรรจุเข้าทำงาน จำนวน 452,642 คน เปรียบเทียบกับช่วงเดียวกันของปีก่อน พบว่าความต้องการแรงงานเพิ่มขึ้น 86,646 อัตรา คิดเป็นร้อยละ 19.38 ผู้สมัครงานเพิ่มขึ้น 290,912 คน คิดเป็นร้อยละ 59.71 และการบรรจุงานเพิ่มขึ้น 30,059 คน คิดเป็นร้อยละ 7.11

แผนภูมิที่ 1 ความต้องการแรงงาน ผู้สมัครงาน และการบรรจุงาน ปี 2552 – ปี 2556



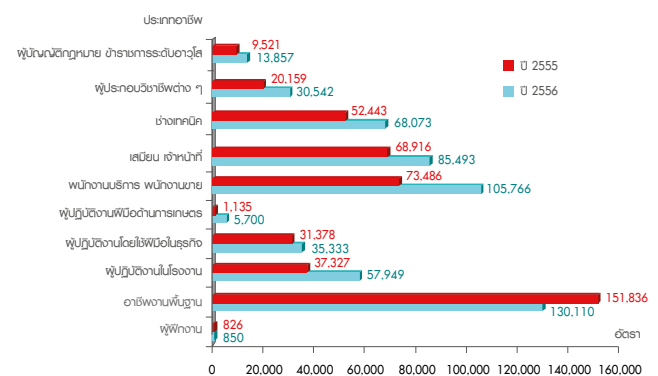
ที่มา : กองวิจัยตลาดแรงงาน กรมการจัดหางาน

ความต้องการแรงงาน

สถานประกอบการแจ้งความประสงค์จะรับสมัครบุคคลเข้าทำงาน (ตำแหน่งงานว่าง) จำนวน 533,673 อัตรา เป็นชาย 155,083 อัตรา หญิง 109,792 อัตรา และไม่ระบุเพศ 268,798 อัตรา ส่วนใหญ่ต้องการแรงงานที่มีอายุไม่เกิน 24 ปี



แผนภูมิที่ 2 ความต้องการแรงงาน จำแนกตามประเภทอาชีพ ปี 2555 และ ปี 2556

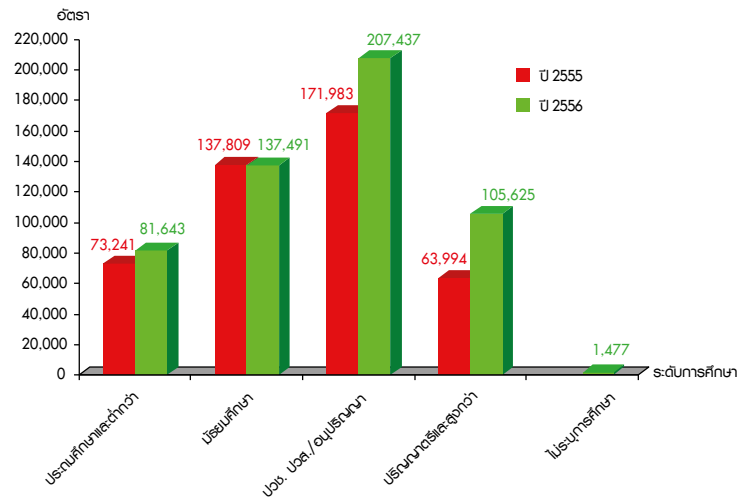


ที่มา : กองวิจัยตลาดแรงงาน กรมการจัดหางาน

ประเภทอาชีพที่สถานประกอบการต้องการแรงงานมากที่สุด คือ อาชีพงานพื้นฐาน จำนวน 130,110 อัตรา คิดเป็นร้อยละ 24.38 รองลงมาคือ พนักงานบริการ พนักงานขาย จำนวน 105,766 อัตรา คิดเป็นร้อยละ 19.82 เสมียน เจ้าหน้าที่ จำนวน 85,493 อัตรา คิดเป็นร้อยละ 16.02

นายจ้าง/สถานประกอบการต้องการแรงงานที่จบการศึกษาระดับ ปวช.-ปวส./อนุปริญญา มากที่สุด ร้อยละ 38.87 รองลงมาคือ ระดับมัธยมศึกษา ร้อยละ 25.76 ระดับปริญญาตรีและสูงกว่า ร้อยละ 19.79 และระดับประถมศึกษาและต่ำกว่า ร้อยละ 15.30 และไม่ระบุการศึกษา ร้อยละ 0.28 เมื่อเปรียบเทียบกับช่วงเดียวกันของปีก่อน พบว่าความต้องการแรงงานเพิ่มขึ้นทุกระดับการศึกษา ยกเว้นระดับมัธยมศึกษาที่มีความต้องการแรงงานลดลง คิดเป็นร้อยละ 0.23

แผนภูมิที่ 3 ความต้องการแรงงาน จำแนกตามระดับการศึกษาปี 2555 และ ปี 2556

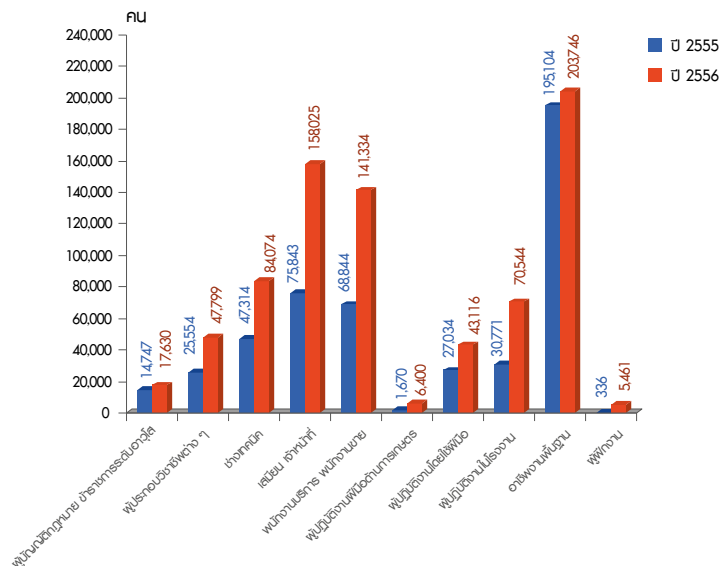


ที่มา : กองวิจัยตลาดแรงงาน กรมการจัดหางาน

ผู้สมัครงาน

ผู้สมัครงานมีจำนวน 778,129 คน เป็นชาย 318,818 คน หญิง 459,311 คน เป็นผู้ที่จบการศึกษา ระดับปวช. - ปวส./อนุปริญญา มากที่สุด จำนวน 234,080 คน คิดเป็นร้อยละ 30.08 รองลงมาคือ ระดับมัธยมศึกษา จำนวน 219,291 คน ระดับปริญญาตรีและสูงกว่า จำนวน 211,323 คน ระดับประถมศึกษาและต่ำกว่า จำนวน 112,395 คน และไม่ระบุการศึกษา จำนวน 1,040 คน เมื่อเปรียบเทียบกับช่วงเดียวกันของปีก่อน พบว่า ผู้สมัครงานเพิ่มขึ้น จำนวน 290,912 คน คิดเป็นร้อยละ 59.71

แผนภูมิที่ 4 ผู้สมัครงาน จำแนกตามประเภทอาชีพ ปี 2555 และ ปี 2556

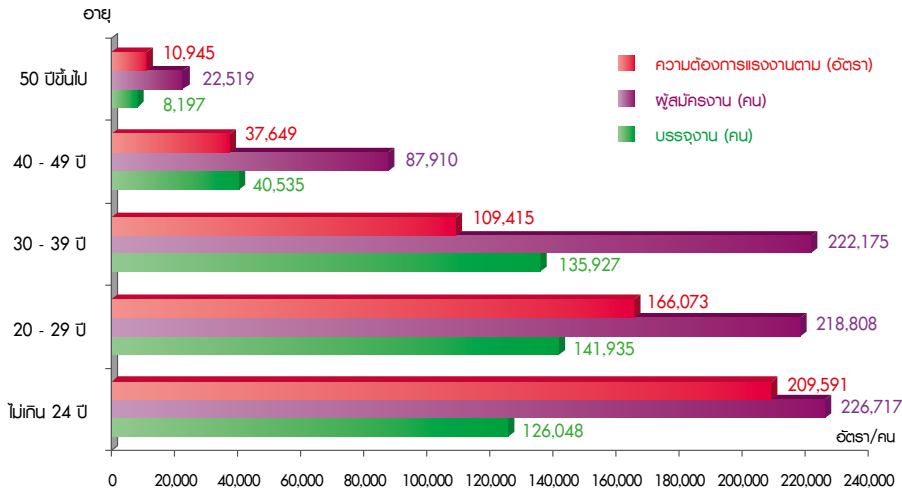


ที่มา : กองวิจัยตลาดแรงงาน กรมการจัดหางาน

จากแผนภูมิที่ 4 เมื่อพิจารณาตามประเภทอาชีพจะเห็นได้ว่าอาชีพงานพื้นฐานมีจำนวนผู้สมัครงานมากที่สุด และเมื่อเปรียบเทียบกับช่วงเดียวกันของปีก่อน พบว่าผู้สมัครงานเพิ่มขึ้นทุกประเภทอาชีพ โดยเฉพาะอาชีพผู้ปฏิบัติงานฝีมือด้านเกษตรและประมง และผู้ฝึกงาน

เมื่อพิจารณาผู้สมัครงานตามช่วงอายุ พบว่าผู้สมัครงานที่มีอายุไม่เกิน 24 ปีมากที่สุด จำนวน 226,717 คน คิดเป็นร้อยละ 29.14 รองลงมาคือ อายุระหว่าง 30- 39 ปี จำนวน 222,175 คน และอายุระหว่าง 25 - 29 ปี จำนวน 218,808 คน

แผนภูมิที่ 5 ความต้องการแรงงาน ผู้สมัครงาน และการบรรจุงาน จำแนกตามอายุ ปี 2556



ที่มา : กองวิจัยตลาดแรงงาน กรมการจัดหางาน

การบรรจุงาน

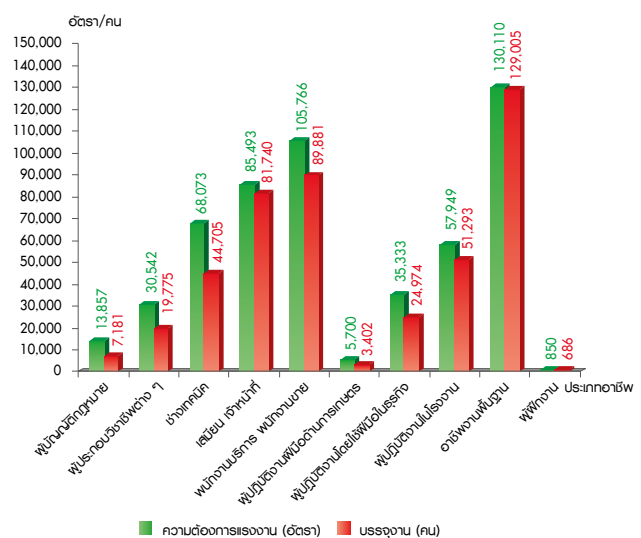
ผู้สมัครงานที่ได้รับการบรรจุงานมี จำนวน 452,642 คน ชาย 190,851 คน หญิง 261,791 คน ภาคกลางมีการบรรจุงานมากที่สุด จำนวน 100,384 คน รองลงมาคือ ภาคตะวันออกเฉียงเหนือ 95,850 คน กรุงเทพมหานคร 82,768 คน ภาคเหนือ 65,766 คน ปริมณฑล 56,634 คน และภาคใต้ต่ำสุด 51,240 คน เมื่อเปรียบเทียบกับช่วงเดียวกันของปีก่อน พบว่าการบรรจุงานเพิ่มขึ้นคิดเป็นร้อยละ 7.11 โดยภาคตะวันออกเฉียงเหนือมีการบรรจุงานเพิ่มขึ้นมากที่สุด ร้อยละ 30.20

เมื่อพิจารณาตามช่วงอายุจะเห็นได้ว่าผู้สมัครงานที่มีอายุระหว่าง 25 - 29 ปี ได้รับการบรรจุงานมากที่สุด จำนวน 141,935 คน คิดเป็นร้อยละ 31.36 รองลงมาคือ อายุระหว่าง 30 - 39 ปี ร้อยละ 30.03 และอายุไม่เกิน 24 ปี ร้อยละ 27.85



ในด้านการศึกษา พบว่าผู้ที่จบการศึกษาระดับมัธยมศึกษาได้รับการบรรจุงานมากที่สุด จำนวน 140,235 คน คิดเป็นร้อยละ 30.98 รองลงมาคือ ระดับปวช. - ปวส./อนุปริญญา จำนวน 138,070 คน คิดเป็นร้อยละ 30.50 ระดับปริญญาตรีและสูงกว่าจำนวน 111,420 คน คิดเป็นร้อยละ 24.62 ระดับประถมศึกษาและต่ำกว่า จำนวน 62,458 คน คิดเป็นร้อยละ 13.80 และไม่ระบุการศึกษา จำนวน 459 คน คิดเป็นร้อยละ 0.10

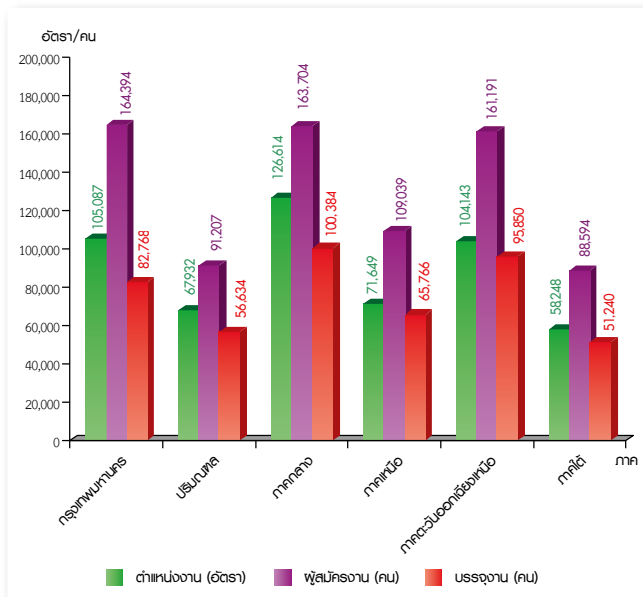
แผนภูมิที่ 6 ความต้องการแรงงาน และการบรรจุงาน จำแนกตามประเภทอาชีพ ปี 2556



ที่มา : กองวิจัยตลาดแรงงาน กรมการจัดหางาน

เมื่อพิจารณาตามประเภทอาชีพ พบว่า อาชีพงานพื้นฐานมีการบรรจุงานมากที่สุด จำนวน 129,005 คน คิดเป็นร้อยละ 28.50 รองลงมาคือ พนักงานบริการ พนักงานขาย จำนวน 89,881 คน คิดเป็นร้อยละ 19.86 เสมียน เจ้าหน้าที่ จำนวน 81,740 คน คิดเป็นร้อยละ 18.06 ผู้ปฏิบัติงานในโรงงาน ผู้ควบคุมเครื่องจักรและผู้ปฏิบัติงานด้านการประกอบ จำนวน 51,293 คน คิดเป็นร้อยละ 11.33 ช่างเทคนิคและผู้ปฏิบัติงานที่เกี่ยวข้อง จำนวน 44,705 คน คิดเป็นร้อยละ 9.88

แผนภูมิที่ 8 ความต้องการแรงงาน ผู้สมัครงานและการบรรจุงาน จำแนกตามภาค ปี 2556



ที่มา : กองวิจัยตลาดแรงงาน กรมการจัดหางาน



เมื่อพิจารณาความต้องการแรงงาน ผู้สมัครงาน และการบรรจุงาน จำแนกรายภาค พบว่า

กรุงเทพมหานคร นายจ้าง/สถานประกอบการแจ้งความต้องการแรงงาน จำนวน 105,087 อัตรา มีผู้สมัครงานจำนวน 164,394 คน และผู้สมัครงานที่ได้รับการบรรจุงานมีจำนวน 82,768 คน

ปริมณฑล นายจ้าง/สถานประกอบการแจ้งความต้องการแรงงาน จำนวน 67,932 อัตรา มีผู้สมัครงานจำนวน 91,207 คน และผู้สมัครงานที่ได้รับการบรรจุงานมีจำนวน 56,634 คน

ภาคกลาง นายจ้าง/สถานประกอบการแจ้งความต้องการแรงงาน จำนวน 126,614 อัตรา มีผู้สมัครงานจำนวน 163,704 คน และผู้สมัครงานที่ได้รับการบรรจุงานมีจำนวน 100,384 คน

ภาคเหนือ นายจ้าง/สถานประกอบการแจ้งความต้องการแรงงาน จำนวน 71,649 อัตรา มีผู้สมัครงานจำนวน 109,039 คน และผู้สมัครงานที่ได้รับการบรรจุงานมีจำนวน 65,766 คน

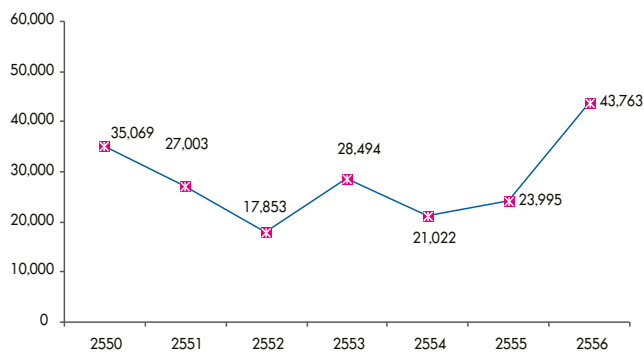
ภาคตะวันออกเฉียงเหนือ นายจ้าง/สถานประกอบการแจ้งความต้องการแรงงาน จำนวน 104,143 อัตรา มีผู้สมัครงานจำนวน 161,191 คน และผู้สมัครงานที่ได้รับการบรรจุงานมีจำนวน 95,850 คน

ภาคใต้ นายจ้าง/สถานประกอบการแจ้งความต้องการแรงงาน จำนวน 58,248 อัตรา มีผู้สมัครงานจำนวน 88,594 คน และผู้สมัครงานที่ได้รับการบรรจุงานมีจำนวน 51,240 คน

- ความต้องการแรงงานที่ประกาศรับสมัครผ่านหนังสือพิมพ์ในปี 2556 มีจำนวน 43,763 อัตรา เพิ่มขึ้นจากปีก่อนร้อยละ 82.38 ส่วนใหญ่ต้องการผู้ที่จบการศึกษาระดับประถม-มัธยมศึกษา
- ตำแหน่งที่นายจ้างต้องการแรงงานมาก ได้แก่ พนักงานขาย พนักงานบริการลูกค้า พนักงานขายด้านเทคนิค พนักงานธุรการ แรงงานด้านการผลิต พนักงานขับรถยนต์ พนักงานขับรถบรรทุก ผู้จัดการสินค้าทางโทรศัพท์ ผู้จัดการฝ่ายค้าปลีก และพนักงานเสิร์ฟ

ในปัจจุบันนายจ้าง/สถานประกอบการ ใช้ช่องทางในการสรรหาบุคลากรที่แตกต่างกันไม่ว่าจะเป็นการประกาศรับสมัครที่บริษัท อินเทอร์เน็ต ประกาศทางวิทยุ หรือโทรทัศน์ เป็นต้น และการประกาศรับสมัครงานผ่านหนังสือพิมพ์ก็เป็นอีกช่องทางหนึ่งที่ยังคงนิยมใช้เป็นสื่อกลางในการสรรหาบุคลากร

แผนภูมิที่ 1 ความต้องการแรงงาน ปี 2550 - 2556

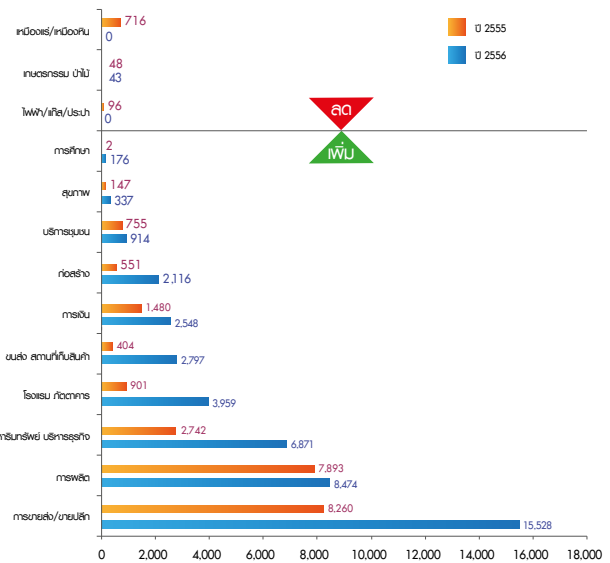


ที่มา : จากหนังสือพิมพ์ กรุงเทพธุรกิจ โพลสตูเดย์ มติชน ประชาชาติธุรกิจ ฐานเศรษฐกิจ บางกอกโพสต์ ผู้จัดการรายสัปดาห์ และสมัครด่วน
รวบรวมโดย : กองวิจัยตลาดแรงงาน กรมการจัดหางาน

จากการรวบรวมข้อมูลความต้องการแรงงานที่นายจ้าง/สถานประกอบการรับสมัครงานผ่านหนังสือพิมพ์ จำนวน 8 ฉบับ ได้แก่ หนังสือพิมพ์กรุงเทพธุรกิจ โพลสตูเดย์ มติชน ประชาชาติธุรกิจ ฐานเศรษฐกิจ ผู้จัดการรายวัน บางกอกโพสต์ และสมัครด่วน ในปี 2556 มีนายจ้าง/สถานประกอบการ จำนวน 558 แห่ง ต้องการจ้างแรงงาน 43,763 อัตรา โดยจำแนกเป็นชาย 3,481 อัตรา หญิง 2,061 อัตรา และไม่ระบุเพศ 38,221 อัตรา จะเห็นว่าความต้องการแรงงานที่ไม่ระบุเพศมีมากถึงร้อยละ 87.34 ซึ่งความต้องการดังกล่าว มีลักษณะสอดคล้องกับความต้องการแรงงานที่แจ้งผ่านบริการจัดหางานโดยรัฐที่ต้องการแรงงานไม่ระบุเพศเป็นส่วนใหญ่เช่นเดียวกัน สะท้อนให้เห็นว่านายจ้างมีทัศนคติต่อศักยภาพในการทำงานของแรงงานหญิงและชาย ไม่แตกต่างกัน และเมื่อเปรียบเทียบกับปีก่อน พบว่า ความต้องการแรงงานเพิ่มขึ้น 19,768 อัตรา คิดเป็นร้อยละ 82.38

แผนภูมิที่ 2 เปรียบเทียบความต้องการแรงงาน

จำแนกตามประเภทอุตสาหกรรม ปี 2555 และปี 2556

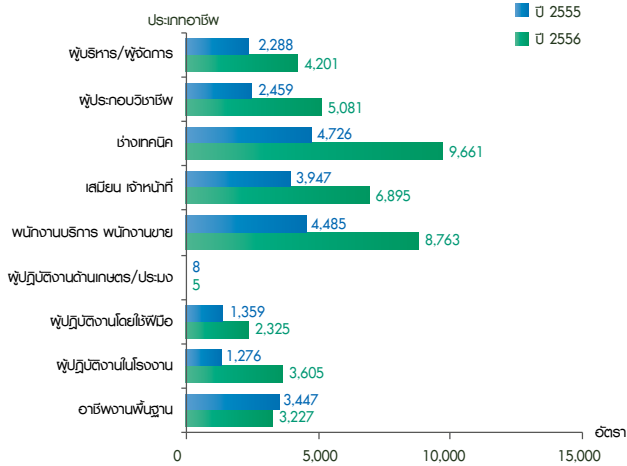


ที่มา : จากหนังสือพิมพ์ กรุงเทพธุรกิจ โพลสตูเดย์ มติชน ประชาชาติธุรกิจ ฐานเศรษฐกิจ บางกอกโพสต์ ผู้จัดการรายสัปดาห์ และสมัครด่วน
รวบรวมโดย : กองวิจัยตลาดแรงงาน กรมการจัดหางาน

อุตสาหกรรมที่ต้องการแรงงานมากที่สุด คือ อุตสาหกรรมการขายส่ง การขายปลีก การซ่อมแซมยานยนต์ จักรยานยนต์ของใช้ส่วนบุคคลและของใช้ในครัวเรือน ต้องการแรงงาน 15,528 อัตรา คิดเป็นร้อยละ 35.48 โดยสาขาการขายปลีกที่ไม่เกี่ยวข้องกับยานยนต์และจักรยานยนต์รวมถึงการซ่อมแซมของใช้ส่วนบุคคลและของใช้ในครัวเรือนต้องการแรงงานมากที่สุด รองลงมาได้แก่ อุตสาหกรรมการผลิตต้องการแรงงาน 8,474 อัตรา คิดเป็นร้อยละ 19.36 โดยสาขาการผลิตผลิตภัณฑ์อาหารและเครื่องดื่มต้องการแรงงานมากที่สุด อุตสาหกรรมการบริการด้านอสังหาริมทรัพย์ การให้เช่าและบริการทางธุรกิจ ต้องการแรงงาน 6,871 อัตรา คิดเป็นร้อยละ 15.70 โดยสาขาการบริการธุรกิจต้องการแรงงานมากที่สุด เมื่อเปรียบเทียบกับปีก่อน พบว่า ความต้องการแรงงานเพิ่มขึ้นเกือบทุกอุตสาหกรรม ยกเว้นอุตสาหกรรมไฟฟ้าแก๊สและการประปา อุตสาหกรรมเกษตรกรรมล่าสัตว์และป่าไม้และอุตสาหกรรมเหมืองแร่ เหมืองหินที่มีความต้องการแรงงานลดลง

แผนภูมิที่ 3 เปรียบเทียบความต้องการแรงงาน

จำแนกตามประเภทอาชีพ ปี 2555 และปี 2556



ที่มา : จากหนังสือพิมพ์ กรุงเทพธุรกิจ โพลล์ทูเดย์ มติชน ประชาชาติธุรกิจ ฐานเศรษฐกิจ บางกอกโพสต์ ผู้จัดการรายลับตาห์ และสมัครด่วน
รวบรวมโดย : กองวิจัยตลาดแรงงาน กรมการจัดหางาน

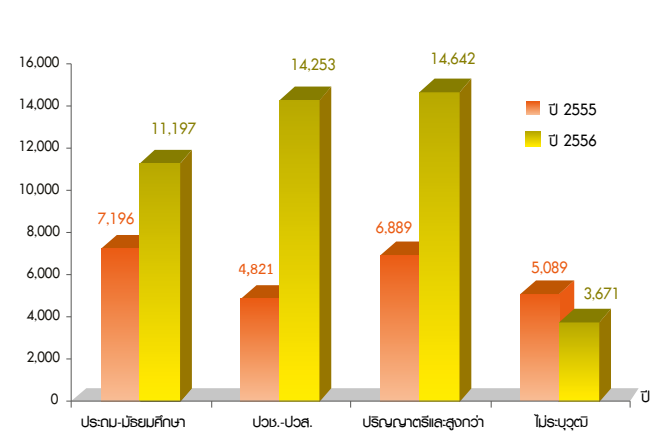
ประเภทอาชีพที่นายจ้าง/สถานประกอบการมีความต้องการแรงงานมากที่สุด คือ อาชีพช่างเทคนิคผู้ปฏิบัติงานที่เกี่ยวข้อง จำนวน 9,661 อัตรา คิดเป็นร้อยละ 22.08 รองลงมาคือ อาชีพพนักงานบริการ พนักงานขายในร้านและตลาด และอาชีพเสมียนเจ้าหน้าที่ จำนวน 8,763 อัตรา และ 6,895 อัตรา คิดเป็นร้อยละ 20.02 และร้อยละ 15.76 ตามลำดับ **สำหรับตำแหน่งที่ต้องการแรงงานมากที่สุด** คือ พนักงานขาย พนักงานบริการลูกค้า พนักงานขายด้านเทคนิค พนักงานธุรการ แรงงานด้านการผลิต พนักงานขับรถ พนักงานขับรถบรรทุก ผู้จัดการฝ่ายสินค้าทางโทรศัพท์ ผู้จัดการฝ่ายค้าปลีก และพนักงานเสิร์ฟ

เมื่อเปรียบเทียบกับปีก่อน พบว่า ความต้องการแรงงานเพิ่มขึ้นเกือบทุกประเภทอาชีพ ยกเว้นอาชีพผู้ปฏิบัติงานด้านฝีมือด้านการเกษตรและประมง และอาชีพงานพื้นฐานที่มีความต้องการแรงงานลดลง



แผนภูมิที่ 4 เปรียบเทียบความต้องการแรงงาน

จำแนกตามระดับการศึกษาปี 2555 และปี 2556



ที่มา : จากหนังสือพิมพ์ กรุงเทพธุรกิจ โพลล์ทูเดย์ มติชน ประชาชาติธุรกิจ ฐานเศรษฐกิจ บางกอกโพสต์ ผู้จัดการรายลับตาห์ และสมัครด่วน
รวบรวมโดย : กองวิจัยตลาดแรงงาน กรมการจัดหางาน

เมื่อพิจารณาความต้องการแรงงานจำแนกตามระดับการศึกษา พบว่า นายจ้าง/สถานประกอบการต้องการผู้จบการศึกษาระดับปริญญาตรีและสูงกว่ามากที่สุด จำนวน 14,642 อัตรา คิดเป็นร้อยละ 33.46 รองลงมาคือ ระดับปวช. - ปวส. และระดับประถม-มัธยมศึกษา คิดเป็นร้อยละ 32.57 และร้อยละ 25.58 ตามลำดับ เมื่อเปรียบเทียบกับปีก่อน พบว่า ความต้องการแรงงานเพิ่มขึ้นในทุกระดับการศึกษาโดยจำแนกความต้องการแรงงานในแต่ละระดับการศึกษาต่าง ๆ ดังนี้

➢ **ระดับปริญญาตรีและสูงกว่า** ต้องการแรงงาน 14,642 อัตรา ตำแหน่งที่ต้องการแรงงานมากในระดับนี้ได้แก่ พนักงานบริการลูกค้า ผู้จัดการฝ่ายค้าปลีก และพนักงานขายด้านเทคนิค

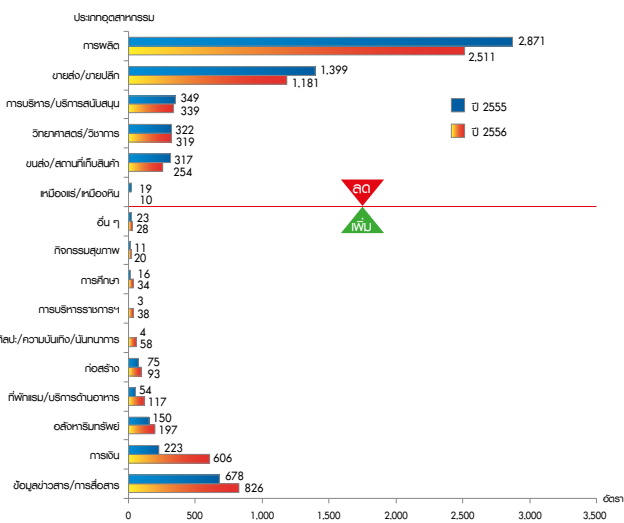
➢ **ระดับปวช.-ปวส.** ต้องการแรงงาน 14,253 อัตรา ตำแหน่งที่ต้องการแรงงานมากในระดับนี้ได้แก่ พนักงานขาย พนักงานธุรการ และพนักงานบริการลูกค้า

➢ **ระดับประถม-มัธยมศึกษา** ต้องการแรงงาน 11,197 อัตรา ตำแหน่งที่ต้องการแรงงานมากได้แก่ พนักงานขาย พนักงานขับรถยนต์ และแรงงานด้านการผลิต

➢ **ไม่ระบุวุฒิการศึกษา** ต้องการแรงงาน 3,671 อัตรา ตำแหน่งที่ต้องการแรงงานมาก ในระดับนี้ได้แก่ พนักงานขับรถบรรทุก พนักงานเสิร์ฟ และแรงงานด้านการผลิต

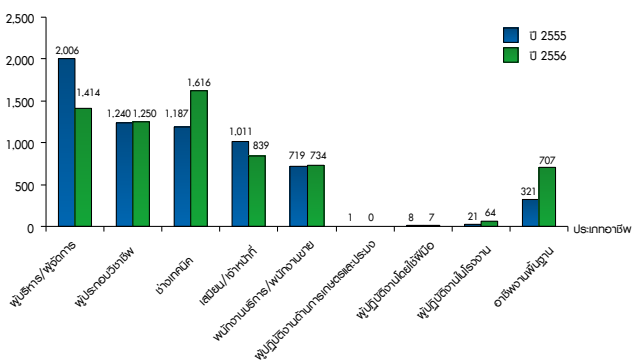
กองวิจัยตลาดแรงงาน กรมการจัดหางานได้จัดเก็บรวบรวมข้อมูลความต้องการแรงงาน (ตำแหน่งงานว่าง) ที่บริษัทจัดหางานในเขตกรุงเทพฯ ฯ แจ้งขออนุญาตโฆษณาเกี่ยวกับการจัดหางานผ่านกรมการจัดหางาน ปี 2556 พบว่า นายจ้าง/สถานประกอบการมาใช้บริการจัดหางาน จำนวน 1,343 แห่ง ต้องการแรงงาน จำนวน 6,631 อัตรา เป็นชาย 634 อัตรา หญิง 615 อัตรา และไม่ระบุ 5,382 อัตรา เมื่อเปรียบเทียบกับช่วงเดียวกันของปีก่อน พบว่า มีความต้องการแรงงานเพิ่มขึ้น จำนวน 117 อัตรา คิดเป็นร้อยละ 1.79

แผนภูมิที่ 1 เปรียบเทียบความต้องการแรงงาน จำแนกตามประเภทอุตสาหกรรม ปี 2555 และปี 2556



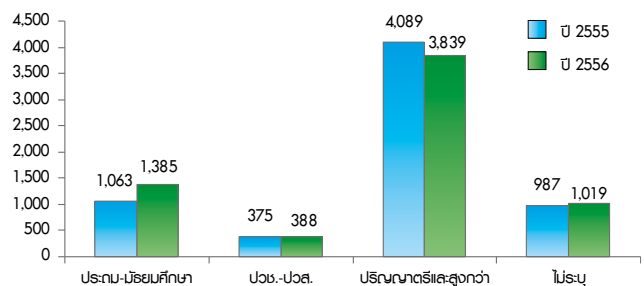
อุตสาหกรรมที่ต้องการแรงงานมากที่สุด คือ อุตสาหกรรมการผลิต ต้องการแรงงาน จำนวน 2,511 อัตรา คิดเป็นร้อยละ 37.87 รองลงมาคือ อุตสาหกรรมการขายส่ง ขายปลีก การซ่อมแซมยานยนต์ จักรยานยนต์ ต้องการแรงงาน 1,181 อัตรา คิดเป็นร้อยละ 17.81 อุตสาหกรรมข้อมูลข่าวสารและการสื่อสาร ต้องการแรงงาน 826 อัตรา คิดเป็นร้อยละ 12.46 ซึ่งอุตสาหกรรมดังกล่าวข้างต้นส่วนใหญ่ต้องการ ผู้จบการศึกษาระดับปริญญาตรีและสูงกว่ามากที่สุด

แผนภูมิที่ 2 เปรียบเทียบความต้องการแรงงาน จำแนกตามประเภทอาชีพ ปี 2555 และปี 2556



ประเภทอาชีพที่มีนายจ้าง/สถานประกอบการต้องการแรงงานมากที่สุด คือ อาชีพช่างเทคนิคและผู้ปฏิบัติงานที่เกี่ยวข้อง 1,616 อัตรา คิดเป็นร้อยละ 24.37 รองลงมาได้แก่ อาชีพผู้บริหาร/ผู้จัดการ 1,414 อัตรา คิดเป็นร้อยละ 21.34 อาชีพผู้ประกอบวิชาชีพด้านต่าง ๆ 1,250 อัตรา คิดเป็นร้อยละ 18.85 และอาชีพเสมียนเจ้าหน้าที่ 839 อัตรา คิดเป็นร้อยละ 12.65 **ตำแหน่งงานที่นายจ้าง/สถานประกอบการมีความต้องการแรงงานมากที่สุด** คือ พนักงานขาย รองลงมาได้แก่ พนักงานขายด้านเทคนิค ผู้จัดการสินค้าทางโทรศัพท์ พนักงานบัญชี พนักงานบริการลูกค้า ผู้จัดการฝ่ายการเงินและการบัญชี ผู้จัดการฝ่ายขาย เสมียนพนักงานทั่วไป ผู้จัดการฝ่ายบุคคล และพนักงานส่งหนังสือ เมื่อเปรียบเทียบกับปีก่อน พบว่า มีความต้องการแรงงานเพิ่มขึ้นในหลายอาชีพ ยกเว้น อาชีพผู้บริหาร/ผู้จัดการ อาชีพเสมียน เจ้าหน้าที่ และอาชีพผู้ปฏิบัติงานโดยใช้ฝีมือในธุรกิจต่าง ๆ ที่มีความต้องการแรงงานลดลง

แผนภูมิที่ 3 เปรียบเทียบความต้องการแรงงาน จำแนกตามระดับการศึกษา ปี 2555 และปี 2556



เมื่อพิจารณาความต้องการแรงงานจำแนกตามระดับการศึกษา พบว่านายจ้าง/สถานประกอบการมีความต้องการแรงงานที่จบการศึกษาระดับปริญญาตรีและสูงกว่ามากที่สุด จำนวน 3,839 อัตรา คิดเป็นร้อยละ 57.89 รองลงมาคือ ระดับประถม- มัธยมศึกษา 1,385 อัตรา คิดเป็นร้อยละ 20.89 และระดับปวช.-ปวส. 375 อัตรา คิดเป็นร้อยละ 5.85 และที่เหลือคือไม่ระบุวุฒิการศึกษา

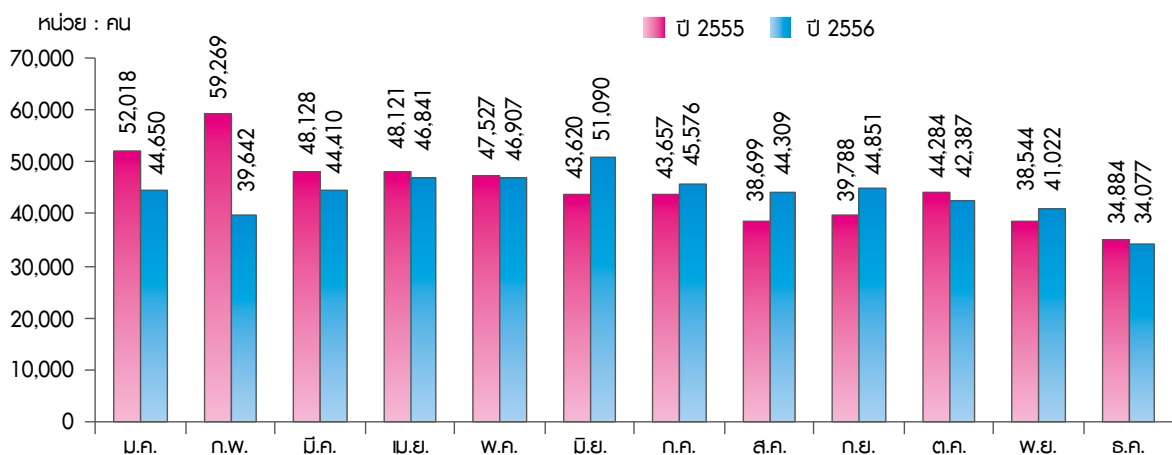
สถานการณ์การเลิกจ้าง

ปี 2556 (มกราคม - ธันวาคม) มีผู้ประกันตนมาขึ้นทะเบียนขอรับประโยชน์ทดแทนกรณีว่างงาน จำนวน 525,762 คน ซึ่งจำแนกเป็นผู้ถูกเลิกจ้าง จำนวน 73,280 คน คิดเป็นร้อยละ 13.94 และ ผู้ลาออก จำนวน 452,482 คน คิดเป็นร้อยละ 86.06

เดือน	2555	2556		
		รวม	เลิกจ้าง	ลาออก
มกราคม	52,018	44,650	10,075	34,575
กุมภาพันธ์	59,269	39,642	4,975	34,667
มีนาคม	48,128	44,410	6,200	38,210
เมษายน	48,121	46,841	6,705	40,136
พฤษภาคม	47,527	46,907	5,015	41,892
มิถุนายน	43,620	51,090	5,787	45,303
กรกฎาคม	43,657	45,576	6,507	39,069
สิงหาคม	38,699	44,309	5,234	39,075
กันยายน	39,788	44,851	5,520	39,331
ตุลาคม	44,284	42,387	6,018	36,369
พฤศจิกายน	38,544	41,022	6,185	34,837
ธันวาคม	34,884	34,077	5,059	29,018
รวม	538,539	525,762	73,280	452,482

สถิติผู้ประกันตนที่มากขึ้นทะเบียนขอรับประโยชน์ทดแทนกรณีว่างงาน เปรียบเทียบเดือนมกราคม - ธันวาคม 2556 โดยจำนวนผู้มาประกันตนฯ สูงสุด เดือนมิถุนายน และต่ำสุดในเดือนธันวาคม เมื่อจำแนกตามสาเหตุการออกจากงานตลอดทั้งปี ปรากฏว่ามีผู้ถูกเลิกจ้าง ร้อยละ 13.94 และผู้ลาออกจากงาน ร้อยละ 82.41 และเมื่อเปรียบเทียบกับปีก่อน พบว่า ผู้ประกันตนฯ มีจำนวนลดลง 12,777 คน คิดเป็น ร้อยละ 2.37

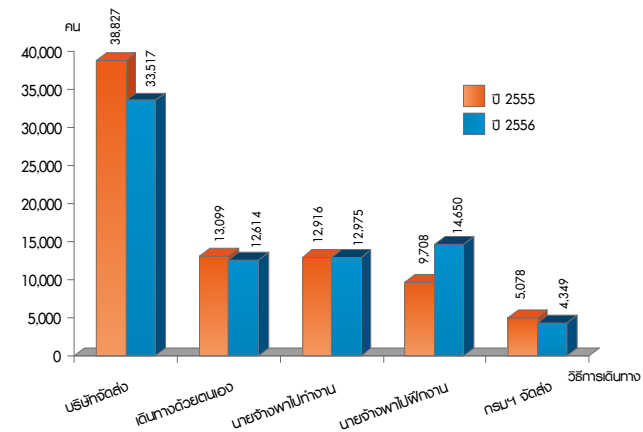
แผนภูมิ ผู้ประกันตนที่ขึ้นทะเบียนขอรับประโยชน์ทดแทนกรณีว่างงาน จำแนกรายเดือน ปี 2555 - 2556



● การเดินทางไปทำงานต่างประเทศของแรงงานไทยอยู่ในภาวะชะลอตัวลงเล็กน้อย ซึ่งตลาดแรงงานไทยส่วนใหญ่ยังคงอยู่ในภูมิภาคเอเชีย

แรงงานไทยที่เดินทางไปทำงานต่างประเทศในปี 2556 มีจำนวน 78,105 คน เป็นชาย 62,863 คน ร้อยละ 80.49 เป็นหญิง 15,242 คน ร้อยละ 19.51 ส่วนใหญ่มีภูมิลำเนาอยู่ในภาคตะวันออกเฉียงเหนือ จบการศึกษาระดับมัธยมศึกษามากที่สุด ร้อยละ 45.84 สาขาอาชีพที่เดินทางไปทำงานมากที่สุด คือ ผู้ปฏิบัติงานในโรงงาน ผู้ควบคุมเครื่องจักร และผู้ปฏิบัติงานด้านการประกอบ ร้อยละ 45.36 รองลงมาได้แก่ ผู้ปฏิบัติงานฝีมือด้านการเกษตร และประมง โดยเป็นการเดินทางไปทำงานโดยการจัดส่งของบริษัท จัดหางานมากที่สุด ร้อยละ 42.91 รองลงมาเป็นการเดินทางโดยกรมการจัดหางานจัดส่ง เมื่อเปรียบเทียบกับปีก่อน พบว่าแรงงานที่เดินทางไปทำงานต่างประเทศลดลง จำนวน 1,523 คน คิดเป็นร้อยละ 1.91

แผนภูมิที่ 1 แรงงานไทยที่ได้รับอนุญาตให้เดินทางไปทำงานต่างประเทศ จำแนกวิธีการเดินทาง

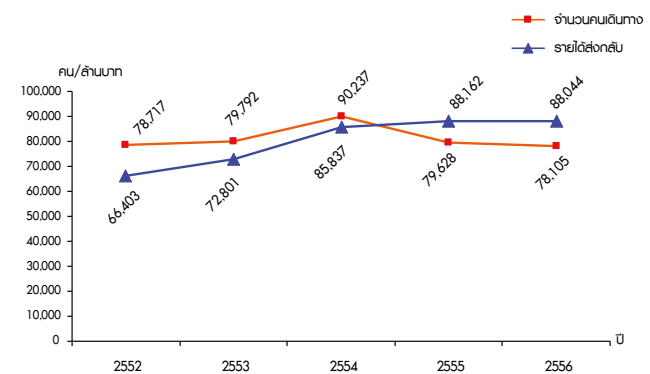


ที่มา : สำนักงานบริหารแรงงานไทยไปต่างประเทศ กรมการจัดหางาน



จากการเดินทางไปทำงานต่างประเทศของแรงงานไทยดังกล่าว ทำให้มีรายได้ส่งกลับประเทศเป็นจำนวนมาก โดยในปีนี้มีรายได้ส่งกลับ จำนวน 88,044 ล้านบาท ลดลงจากปีก่อน จำนวน 118 ล้านบาท คิดเป็นร้อยละ 0.13

แผนภูมิที่ 2 รายได้ที่แรงงานไทยในต่างประเทศส่งกลับโดยผ่านระบบธนาคาร



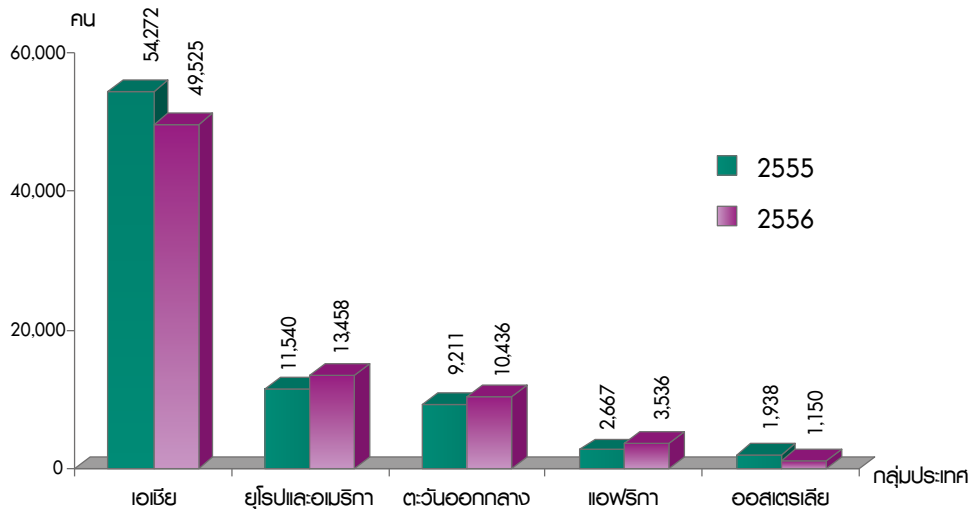
ที่มา : สำนักงานบริหารแรงงานไทยไปต่างประเทศ กรมการจัดหางาน

- หมายเหตุ :**
- 1) รายได้ส่งกลับตัวเลขอาจเปลี่ยนแปลงได้เนื่องจากธนาคารแห่งประเทศไทยแก้ไขตัวเลข
 - 2) ข้อมูลไม่รวมแรงงานเก่าที่ได้รับการต่อสัญญาจ้าง และแจ้งการเดินทางกลับไปทำงาน (Re-entry)

สถานการณ์ความต้องการแรงงานในปี 2556

แรงงานไทยที่เดินทางไปทำงานต่างประเทศ ในปี 2556 มีจำนวน 78,105 คน เมื่อเปรียบเทียบกับปีก่อนที่มีแรงงานไทยเดินทางไปทำงาน จำนวน 79,628 คน พบว่าลดลง จำนวน 1,523 คน คิดเป็นร้อยละ 1.91 แสดงให้เห็นว่าแรงงานไทยที่ต้องการเดินทางไปทำงานต่างประเทศมีแนวโน้มลดลงเล็กน้อย ตลาดแรงงานส่วนใหญ่ยังคงอยู่ในภูมิภาคเอเชีย ซึ่งในปีนี้มีภูมิภาคที่แรงงานไทยเดินทางไปทำงานเพิ่มขึ้น ได้แก่ ภูมิภาคตะวันออกกลาง แอฟริกา และยุโรปและอเมริกา ในขณะที่ภูมิภาคเอเชีย และออสเตรเลียและโอเชียเนียมีแรงงานไทยเดินทางไปทำงานลดลง สำหรับประเทศที่มีแรงงานไทยเดินทางไปทำงานมาก ได้แก่ ไต้หวัน สาธารณรัฐเกาหลี และสวีเดน

แผนภูมิที่ 3 แรงงานไทยที่ได้รับอนุญาตให้เดินทางไปทำงานต่างประเทศ จำแนกตามกลุ่มประเทศ



ที่มา : สำนักงานบริหารแรงงานไทยไปต่างประเทศ กรมการจัดหางาน

หมายเหตุ : ข้อมูลไม่รวมแรงงานเก่าที่ได้รับการต่อสัญญาจ้าง และแจ้งการเดินทางกลับไปทำงาน (Re-entry)

ภูมิภาคเอเชีย

ตลาดแรงงานไทยในภูมิภาคเอเชีย ยังคงเป็นตลาดที่มีแรงงานไทยเดินทางไปทำงานมากที่สุด จำนวน 49,525 คน คิดเป็นร้อยละ 63.41 ของแรงงานไทยที่เดินทางไปทำงานต่างประเทศในปี 2556 เมื่อเปรียบเทียบกับปีก่อนหน้า พบว่าลดลง จำนวน 4,747 คน คิดเป็นร้อยละ 8.75 ของจำนวนแรงงานไทยที่เดินทางไปทำงานในภูมิภาคเอเชีย ส่วนใหญ่เดินทางไปทำงานโดยการจัดส่งของบริษัทจัดหางาน ได้หวั่นยังคงเป็นตลาดแรงงานหลัก รองลงมาได้แก่ สาธารณรัฐเกาหลี และญี่ปุ่น

ภูมิภาคยุโรปและอเมริกา

ตลาดแรงงานไทยในภูมิภาคยุโรปและอเมริกา มีแรงงานไทยเดินทางไปทำงานเป็นอันดับสองรองจากภูมิภาคเอเชีย จำนวน 13,458 คน คิดเป็นร้อยละ 17.23 ของจำนวนแรงงานไทยที่เดินทางไปทำงานต่างประเทศในปี 2556 ส่วนใหญ่เป็นการแจ้งการเดินทางโดยนายจ้างพาไปทำงาน เมื่อเปรียบเทียบกับปีก่อนหน้า พบว่าเพิ่มขึ้น จำนวน 1,918 คน คิดเป็นร้อยละ 16.62 ประเทศที่มีแรงงานเดินทางไปทำงานได้แก่ สวีเดน ร้อยละ 48.77 ของแรงงานที่เดินทางไปทำงานในภูมิภาคยุโรปและอเมริกา

ภูมิภาคตะวันออกกลาง

ตลาดแรงงานไทยในภูมิภาคตะวันออกกลาง มีแรงงานไทยเดินทางไปทำงาน จำนวน 10,436 คน คิดเป็นร้อยละ 13.36 ของจำนวนแรงงานไทยที่เดินทางไปทำงานต่างประเทศในปี 2556 ส่วนใหญ่เดินทางไปทำงานโดยการจัดส่งกรมจัดหางาน เมื่อเปรียบเทียบกับปีก่อนหน้า พบว่าเพิ่มขึ้น จำนวน 1,225 คน คิดเป็นร้อยละ 13.30 ของจำนวนแรงงานไทยที่เดินทางไปทำงานในภูมิภาคตะวันออกกลาง

ภูมิภาคแอฟริกา

แรงงานไทยที่เดินทางไปทำงานในทวีปแอฟริกา มีจำนวน 3,536 คน คิดเป็นร้อยละ 4.53 ของจำนวนแรงงานไทยที่เดินทางไปทำงานต่างประเทศในปี 2556 ส่วนใหญ่เดินทางไปทำงานโดยการจัดส่งของบริษัทจัดหางาน เมื่อเปรียบเทียบกับปีก่อนหน้า พบว่าเพิ่มขึ้น จำนวน 869 คน คิดเป็นร้อยละ 32.58 ของจำนวนแรงงานไทยที่เดินทางไปทำงานในภูมิภาคแอฟริกา

ภูมิภาคออสเตรเลีย

ตลาดแรงงานไทยในภูมิภาคออสเตรเลีย มีแรงงานไทยเดินทางไปทำงาน จำนวน 1,150 คน คิดเป็นร้อยละ 1.47 ของจำนวนแรงงานไทยที่เดินทางไปทำงานต่างประเทศในปี 2556 ส่วนใหญ่เป็นการแจ้งการเดินทางไปทำงานโดยเดินทางไปด้วยตัวเอง เมื่อเปรียบเทียบกับปีก่อนหน้า พบว่า ลดลง 788 คน คิดเป็นร้อยละ 40.66 ของจำนวนแรงงานไทยที่เดินทางไปทำงานในภูมิภาคออสเตรเลีย



สาระน่ารู้

“เดือนแรงงานไทย.....ไต่ตรงงให้รอบคอบก่อนตัดสินใจ ไปเก็บผลไม้ป่าในสวีเดนและฟินแลนด์”



กรมการจัดหางาน ประกาศเดือนแรงงานไทยที่ประสงค์ไปทำงานเก็บผลไม้ป่าในประเทศสวีเดนและฟินแลนด์ โดยเฉพาะจังหวัดในภาคเหนือและภาคตะวันออกเฉียงเหนือ พิจารณาให้รอบคอบก่อนตัดสินใจหรือจ่ายเงินให้กับผู้ชักชวนไปทำงาน ซึ่งจะเริ่มฤดูกาลตั้งแต่เดือนกรกฎาคมถึงกันยายนของทุกปี

นายประวิทย์ เคียงผล อธิบดีกรมการจัดหางาน เปิดเผยว่า งานเก็บผลเบอร์รี่ป่าในประเทศสวีเดนและฟินแลนด์เป็นงานที่หนักเนื่องจากพื้นที่ๆเก็บนั้นเป็นภูเขาลาดชัน อีกทั้งอากาศยังหนาวเย็น ซึ่งผู้เก็บต้องเดินเท้าเป็นระยะทางไกลในแต่ละวัน จึงทำให้ผู้ที่มิสุขภาพไม่แข็งแรงอาจเจ็บป่วยหรือประสบอุบัติเหตุที่อันตรายถึงชีวิตในป่าได้ นอกจากนี้ผู้เก็บผลไม้ป่ายังมีความเสี่ยงต่อการไม่คุ้มทุนและเป็นหนี้สิน จากการกู้ธนาคารหรือหนี้นอกระบบเพื่อใช้เป็นค่าใช้จ่ายก่อนเดินทางไปทำงานไม่น้อยกว่า ๖๕,๐๐๐ บาท และในระหว่างไปเก็บผลไม้ยังมีค่าใช้จ่ายต่างๆประมาณ ๑,๕๐๐ บาทต่อวัน เช่น ค่าที่พัก ค่าเช่ารถยนต์พร้อมน้ำมันเชื้อเพลิง ค่าอาหาร เป็นต้น ดังนั้นเพื่อความคุ้มทุน จึงจะต้องเก็บผลเบอร์รี่ป่าให้ได้มากกว่า ๕๐-๖๐ กิโลกรัมต่อวัน แต่ปัญหาคือในแต่ละฤดูกาลไม่สามารถควบคุมจำนวนผลเบอร์รี่ให้มีปริมาณมากได้ ประกอบกับในบางปีที่มีจำนวนคนงานเข้าไปทำงานมาก ราคาจะตกต่ำอีกทั้งยังมีปัญหาผู้รับซื้อหยุดการรับซื้อก่อนสิ้นฤดูกาลเนื่องจากไม่มีที่เก็บผลไม้

ในปี ๒๕๕๖ มีคนงานไทยสนใจแจ้งการเดินทางไปทำงานเก็บผลไม้ป่าในประเทศสวีเดน จำนวน ๖,๑๙๐ คน และในฟินแลนด์มากกว่า ๓,๐๐๐ คน ซึ่งยังไม่รวมผู้ที่ยื่นวีซ่าท่องเที่ยวแต่มีวัตถุประสงค์ไปทำงานโดยไม่แจ้งผ่านทางการจัดหางาน ซึ่งในปีนี้อคาดว่า จะมีผู้ที่สนใจไปทำงานไม่น้อยกว่า ๕,๐๐๐ คน ซึ่งทางการจัดหางานกำลังเจรจากับทางการสวีเดนและฟินแลนด์รวมทั้งผู้ที่เกี่ยวข้องเพื่อช่วยกันหามาตรการเพิ่มรายได้ให้กับคนงานไทยและคัดกรองนายจ้างที่นำแรงงานเข้าไปทำงานให้เหมาะสม นอกจากนี้ทางการฟินแลนด์ยังเพิ่มมาตรการเข้มงวดในการพิจารณาอนุญาตวีซ่าด้วยการสแกนลายนิ้วมือและข้อมูลส่วนบุคคล โดยกำหนดให้คนงานต้องเดินทางไปเข้ารับการตรวจสอบด้วยตนเองซึ่งทางสถานเอกอัครราชทูตฟินแลนด์ประจำประเทศไทยไม่รับรองว่าผู้ยื่นขอวีซ่าจะผ่านการพิจารณาทุกคน

ดังนั้น เพื่อป้องกันมิให้แรงงานไทยเสี่ยงต่อการถูกหลอกลวงจากการจ่ายเงินแล้วไม่ได้เดินทาง กรมการจัดหางานจึงขอประกาศย้ำเตือนแรงงานไทยที่ประสงค์จะไปทำงานเก็บผลไม้ป่าในราชอาณาจักรสวีเดนและสาธารณรัฐฟินแลนด์ ให้ไต่ตรงงให้รอบคอบก่อนตัดสินใจและอย่าหลงเชื่อคำชักชวนใดๆก่อนวางเงินมัดจำหรือจ่ายค่าดำเนินการ ต้องตรวจสอบข้อมูลให้ชัดเจนก่อน หากมีข้อสงสัย ติดต่อสอบถามได้ที่ สำนักงานบริหารแรงงานไทยไปต่างประเทศ กรมการจัดหางาน อาคารสำนักงานประกันสังคมเขตพื้นที่ ๓ ชั้น ๑๐ ถนนมิตรไมตรี เขตดินแดง กรุงเทพฯ โทรศัพท์ ๐ ๒๒๔๕ ๑๐๓๔ หรือสายด่วนกรมการจัดหางาน โทร ๑๖๙๔

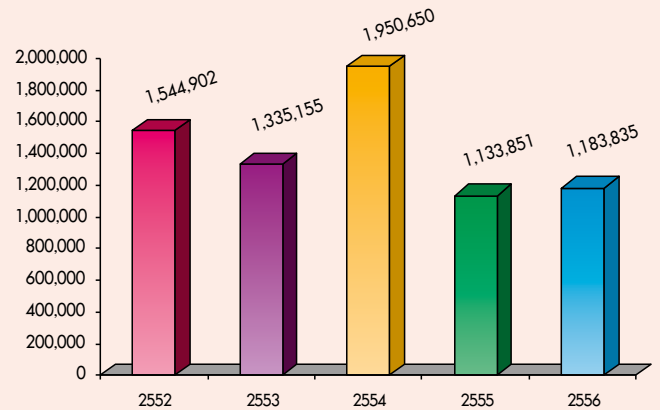
ที่มา : http://www.doe.go.th/doe_news/57_02feb/016.pdf

การทำงานของคนต่างด้าว

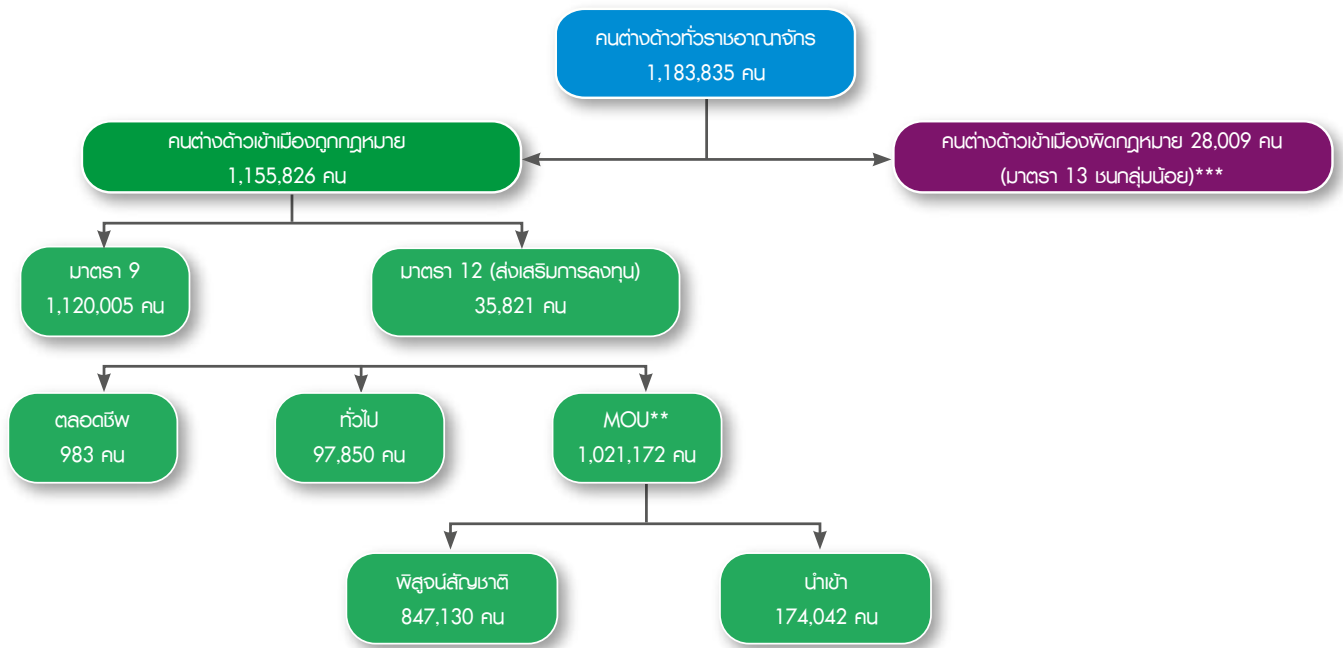
คนต่างด้าว ปี 2556 เพิ่มขึ้น ร้อยละ 4.41 จากปีก่อน โดยเป็นผลจากปีที่ผ่านมามีการอนุญาตให้มีการจ้างแรงงานต่างด้าวเข้าเมืองผิดกฎหมายเพิ่มมากขึ้น ในขณะที่คนต่างด้าวที่ได้รับอนุญาตทำงานใหม่มีจำนวนเพิ่มขึ้นโดยเฉพาะในกลุ่มต่างด้าวเข้าเมืองถูกกฎหมายทั่วไป

คนต่างด้าวทำงานอยู่ในประเทศไทยปี 2556 มีจำนวนทั้งสิ้น 1,183,835 คน เพิ่มขึ้นจากปีก่อน จำนวน 49,984 คน คิดเป็นร้อยละ 4.41 ซึ่งเป็นการลดลงของกลุ่มคนต่างด้าวเข้าเมืองผิดกฎหมาย 3 สัญชาติ สำหรับคนต่างด้าวที่เข้ามาทำงาน จำแนกเป็น 2 กลุ่ม ได้แก่ คนต่างด้าวเข้าเมืองถูกกฎหมาย จำนวน 1,155,826 คน คิดเป็นร้อยละ 97.63 และคนต่างด้าวเข้าเมืองผิดกฎหมาย จำนวน 28,009 คน คิดเป็นร้อยละ 2.37 โดยทำงานอยู่ในภาคได้มากที่สุด จำนวน 443,967 คน รองลงมา ได้แก่ ภาคกลาง 320,253 คน ปริมณฑล 199,662 คน กรุงเทพมหานคร 129,658 คน ภาคเหนือ 65,977 คน และภาคตะวันออกเฉียงเหนือ 24,318 คน (ข้อมูล ณ เดือนธันวาคม 2556)

แผนภูมิที่ 1 จำนวนคนต่างด้าว
ทั่วราชอาณาจักร ปี 2552 – 2556



แผนภูมิที่ 2 จำนวนคนต่างด้าว จำแนกตามลักษณะการเข้าเมืองทั่วราชอาณาจักร ปี 2556



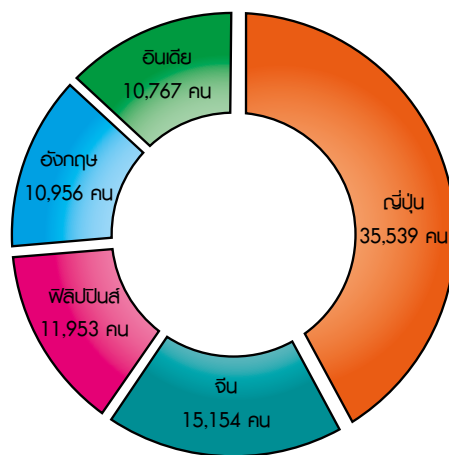
หมายเหตุ : * คนต่างด้าวประเภทตลอดชีพ ณ เดือนมกราคม 2554 มีจำนวน 983 คน ผลจากการสำรวจ เมื่อวันที่ 23 พฤศจิกายน 2553
 ** คนต่างด้าวมาตรา 9 MOU (บันทึกข้อตกลงว่าด้วย การจ้างแรงงานต่างด้าวกับประเทศคู่ภาคี : Memorandum of Understanding) เฉพาะ 3 สัญชาติ ได้แก่ พม่า ลาว และกัมพูชา อนุญาตให้ทำงาน 2 ตำแหน่งคือ คนรับใช้ในบ้านและกรรมกร
 *** มาตรา 13 มติกรม. 3 สัญชาติ ใบนุญาตมีอายุคราวละ 1 ปี เมื่อใบนุญาตหมดอายุจะเริ่มนับใหม่ ทำให้ยอดลดลงแล้วจะค่อยเพิ่มขึ้นตามจำนวนการต่ออายุใบนุญาตเข้าทำงาน

คนต่างด้าวเข้าเมืองถูกกฎหมาย

คนต่างด้าวที่เข้าเมืองถูกกฎหมายได้รับอนุญาตทำงาน มีจำนวน 1,155,826 คน เมื่อเปรียบเทียบกับช่วงเดียวกันของปีก่อน พบว่า เพิ่มขึ้น 215,295 คน คิดเป็นร้อยละ 22.89 แต่ลดลงจากช่วงไตรมาสก่อนหน้า จำนวน 220,202 คน คิดเป็นร้อยละ 16.00 โดยจำแนกประเภท ดังนี้ **1) ตลอดชีพ** จำนวน 983 คน **2) ทั่วไป** จำนวน 97,850 คน **3) MOU*** จำนวน 1,021,172 คน (**ฟิลิปปินส์**

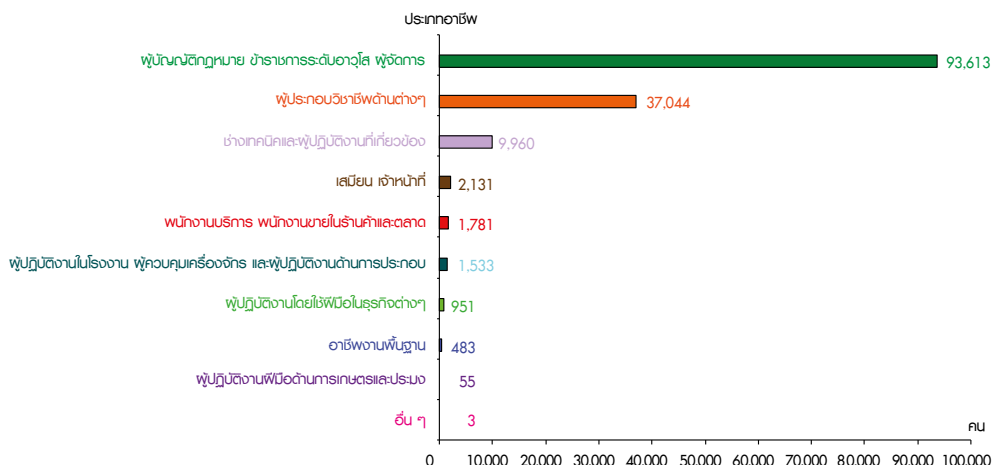
สัญชาติ จำนวน 847,130 คน และ**นำเข้า** จำนวน 174,042 คน) **4) ส่งเสริมการลงทุน** จำนวน 35,821 คน ในที่นี้จะขออธิบายเฉพาะคนต่างด้าวประเภททั่วไป และ**ส่งเสริมการลงทุน**ที่นับจำนวนตามตำแหน่งงานเท่านั้น ซึ่งคนต่างด้าวสัญชาติญี่ปุ่นได้รับอนุญาตมากที่สุด จำนวน 35,539 คน รองลงมา ได้แก่ จีน 15,154 คน ฟิลิปปินส์ 11,953 คน อังกฤษ 10,956 คน และอินเดีย 10,767 คน

แผนภูมิที่ 3 จำนวนคนต่างด้าวถูกกฎหมาย จำแนกตามสัญชาติที่ได้รับอนุญาตทำงานมาก 5 สัญชาติ



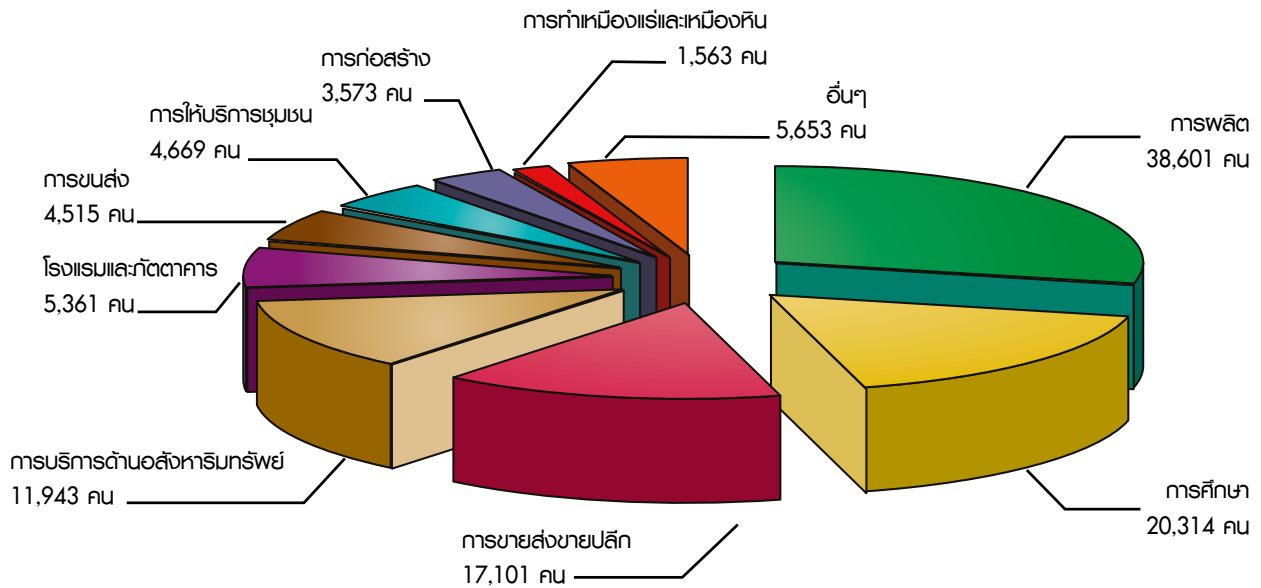
ประเภทอาชีพที่คนต่างด้าวเข้ามาทำงานส่วนใหญ่อยู่ในกลุ่มแรงงานทักษะฝีมือ ได้แก่ **หมวดผู้บัญญัติกฎหมาย ข้าราชการระดับอาวุโส ผู้จัดการ** 93,613 คน คิดเป็นร้อยละ 63.11 โดยอาชีพ ที่พบมากที่สุดคือ ผู้จัดการฝ่ายอื่นๆ และ**ผู้ประกอบการวิชาชีพด้านต่าง ๆ** 37,044 คน คิดเป็นร้อยละ 24.97 ส่วนใหญ่ผู้ประกอบการวิชาชีพด้านการสอน ช่างเทคนิคด้านต่างๆ

แผนภูมิที่ 4 จำนวนคนต่างด้าวถูกกฎหมาย จำแนกตามหมวดอาชีพ



อุตสาหกรรมที่คนต่างด้าวเข้ามาทำงานมาก คือ **อุตสาหกรรมการผลิต** 38,601 คน **การศึกษา** 20,314 คน **การขายส่ง การขายปลีก การซ่อมแซมยานยนต์ จักรยานยนต์ของใช้ส่วนบุคคล และของใช้ ในครัวเรือน** 17,101 คน และ**การบริการด้านอสังหาริมทรัพย์ การให้เช่าและบริการ** 11,943 คน โดยกิจการ ที่มีการจ้างแรงงานต่างด้าวจำนวนมาก ได้แก่ การศึกษา มหาวิทยาลัย และวิทยาลัย โรงแรมและภัตตาคาร และการขายส่ง และการค้าเพื่อค่านายหน้า เป็นต้น ส่วนอุตสาหกรรมที่มีการใช้แรงงานต่างด้าวน้อยที่สุด คือ ลูกจ้างในครัวเรือนส่วนบุคคล

แผนภูมิที่ 5 จำนวนคนต่างด้าวถูกกฎหมาย จำแนกตามประเภทอุตสาหกรรม



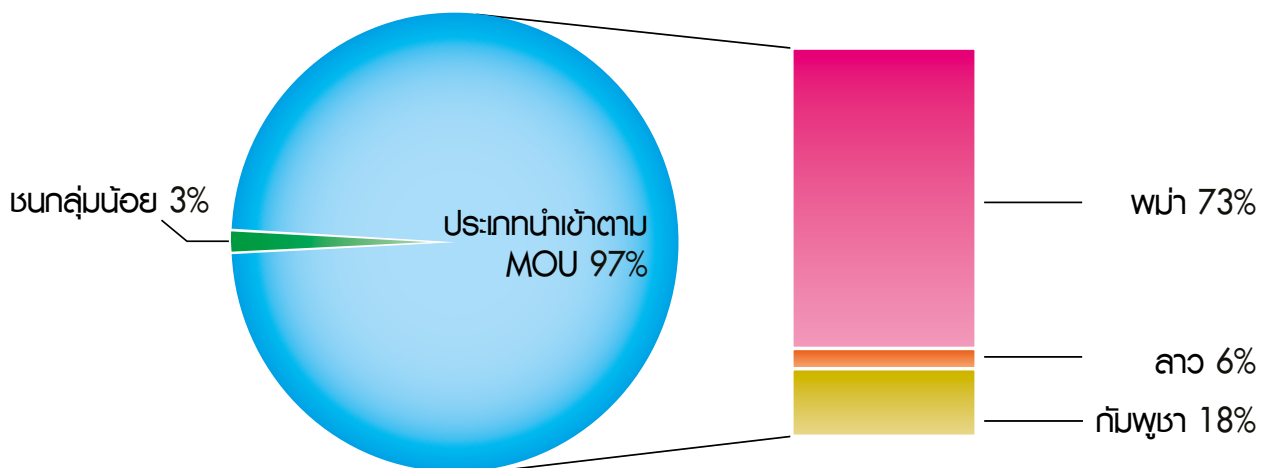
คนต่างด้าวเข้าเมืองผิดกฎหมาย

คนต่างด้าวที่เข้าเมืองผิดกฎหมาย มีจำนวน 28,009 คน โดยคนต่างด้าวเข้าเมืองผิดกฎหมายเป็นชนกลุ่มน้อยทั้งหมด เมื่อเปรียบเทียบกับช่วงเดียวกันของปีก่อน พบว่า ลดลง จำนวน 165,311 คน คิดเป็นร้อยละ 85.51 แต่เพิ่มขึ้นจากไตรมาสก่อนหน้านี้ จำนวน 8,131 คน คิดเป็นร้อยละ 40.90

เมื่อพิจารณาการทำงานของคนต่างด้าวเข้าเมืองผิดกฎหมาย พบว่า ชนกลุ่มน้อย อุตสาหกรรมก่อสร้าง (ก่อสร้างอาคารทั่วไป) มากที่สุด รองลงมา คือ การเกษตรกรรม การล่าสัตว์ และการป่าไม้ (การทำสวนผลไม้) และการผลิต

คนต่างด้าวเข้าเมืองผิดกฎหมายส่วนใหญ่เป็นแรงงานที่ไม่ใช้ทักษะฝีมืออยู่ในประเภทอาชีพงานพื้นฐาน เช่น กรรมกร ทำสวนผัก และผลไม้

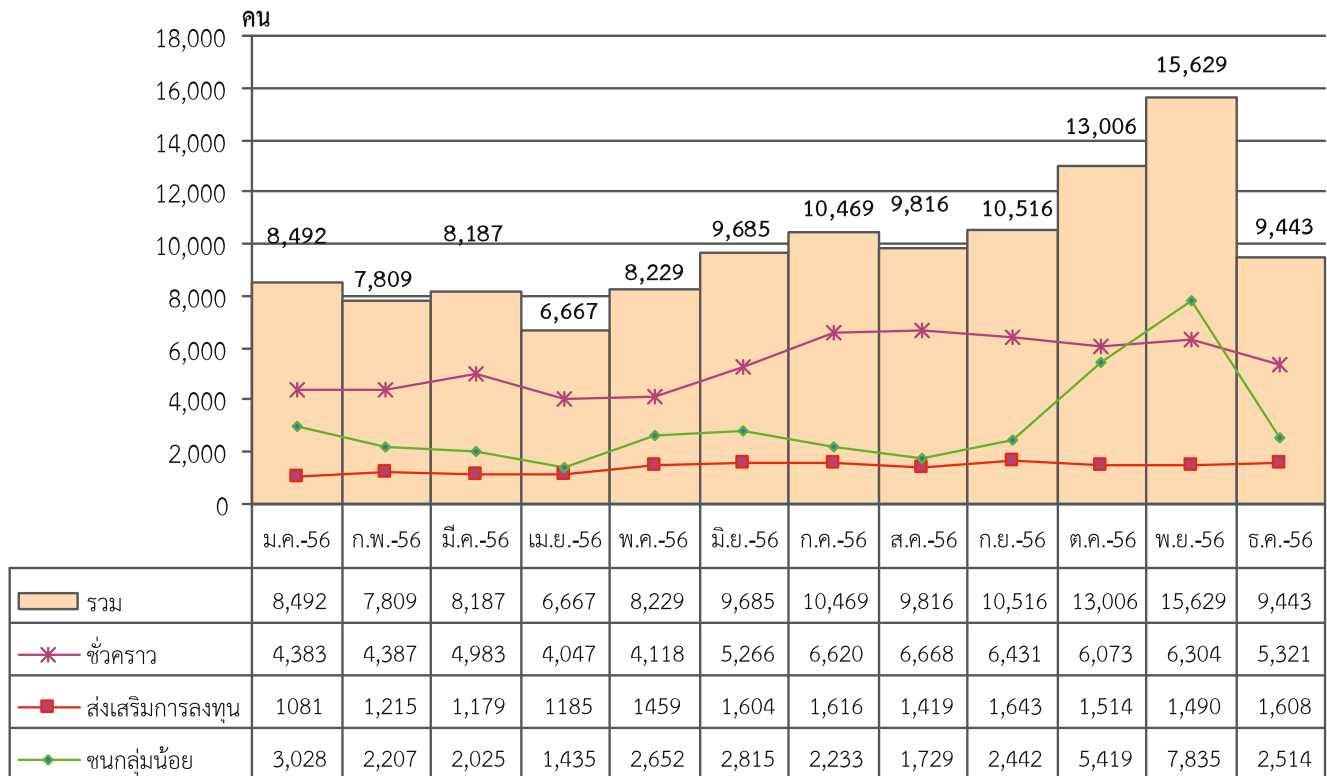
แผนภูมิที่ 6 สัดส่วนของคนต่างด้าวเข้าเมืองผิดกฎหมาย



คนต่างด้าวได้รับอนุญาตทำงานใหม่

คนต่างด้าวได้รับอนุญาตทำงานใหม่ในปี 2556 มีจำนวนทั้งสิ้น 117,948 คน เพิ่มขึ้นจากช่วงเดียวกันของปีก่อน จำนวน 10,200 คน คิดเป็นร้อยละ 9.47 โดยเข้ามาทำงานในกิจการการผลิตยานยนต์ รถพ่วงและรถกึ่งรถพ่วง โดยจำแนกตามประเภทการอนุญาต ดังนี้

แผนภูมิที่ 7 จำนวนคนต่างด้าวได้รับอนุญาตทำงานใหม่ จำแนกตามประเภทการอนุญาต



ประเภททั่วไป ได้รับอนุญาตทำงาน 64,601 คน เป็นชาวญี่ปุ่นมากที่สุด 14,681 คน รองลงมาคือ จีน สหรัฐอเมริกา ฟิลิปปินส์ และอังกฤษ โดยเข้ามาทำงานในโรงเรียน มหาวิทยาลัย สถาบันการศึกษา ส่วนใหญ่อยู่ในระดับผู้บริหาร ผู้จัดการ และครู อาจารย์ ผู้ประกอบวิชาชีพด้านการสอน เป็นต้น

ประเภทส่งเสริมการลงทุน ได้รับอนุญาตทำงาน 17,013 คน ส่วนใหญ่เป็นชาวเอเชียซึ่งเป็นสัญชาติญี่ปุ่น จีน และอินเดีย โดยเข้ามาทำงานในอุตสาหกรรมการผลิตยานยนต์ รถพ่วงและรถกึ่งรถพ่วงมากที่สุด ประเภทอาชีพที่เข้ามาทำงานจะเป็นแรงงานที่ใช้ทักษะฝีมือสูง คือ ระดับผู้บริหาร ผู้จัดการ

ประเภทชนกลุ่มน้อย ได้รับอนุญาตทำงาน 36,334 คน เป็นสัญชาติไทยใหญ่มากที่สุด รองลงมาคือ กะเหรี่ยง พม่า และไทยลื้อ ประเภทอุตสาหกรรมที่เข้ามาทำงาน ได้แก่ การก่อสร้าง การผลิต และการขายส่ง การขายปลีก การซ่อมแซมยานยนต์ จักรยานยนต์ฯ ประเภทอาชีพที่เข้ามาทำงานเป็นงาน ที่ไม่ใช่ทักษะฝีมือ คือ อาชีพงานพื้นฐาน ซึ่งจะเป็นอาชีพแรงงานก่อสร้าง และแรงงานการผลิตมากที่สุด



ผู้เขียน: EIC | Economic Intelligence Center

สืบ เนื่องจากฉบับที่แล้วกล่าวถึงธุรกิจเกี่ยวกับธุรกิจการแพทย์แนวใหม่ ฉบับนี้เราจะพูดถึงอีกหนึ่งกระแสของธุรกิจบริการที่น่าสนใจไม่แพ้กัน ซึ่งเป็นธุรกิจที่มีกระแสการเข้าสู่สังคมผู้สูงอายุเป็นปัจจัยผลักดันสำคัญและมีศักยภาพการเติบโตสูงในไทยในอนาคต 3-5 ปีข้างหน้า

ในประเทศที่พัฒนาแล้ว การใช้จ่ายของผู้สูงอายุมีขนาดราว 15% ของ GDP

จำนวนประชากรที่เพิ่มขึ้นอย่างรวดเร็วในยุค baby boom ประกอบกับอัตราการเพิ่มของประชากรที่ลดลงเรื่อยๆ จนถึงปัจจุบัน ส่งผลให้ผู้สูงอายุกลายเป็นประชากรที่มีสัดส่วนสูงขึ้นอย่างต่อเนื่อง โดยในปี 2013 สัดส่วนของผู้สูงอายุต่อประชากรในกลุ่มประเทศพัฒนาแล้วอยู่ที่ 23% หรือประมาณ 240 ล้านคน เพิ่มขึ้นจาก 17% ในปี 1990 นั่นหมายถึงกลุ่มผู้บริโภครายสูงอายุที่จะมีขนาดใหญ่ขึ้นเรื่อยๆ และมีอิทธิพลต่อการใช้จ่ายด้านอุปโภคบริโภคในอนาคต ทั้งนี้ ในปี 2013 ขนาดของเม็ดเงินใช้จ่ายของผู้สูงอายุในกลุ่มประเทศที่พัฒนาแล้วมีมูลค่าประมาณ 1.1 แสนล้านดอลลาร์สหรัฐฯ หรือกว่า 15% ของผลิตภัณฑ์มวลรวมของโลก และคาดว่าจะขยายตัวเป็น 1.7 แสนล้านดอลลาร์สหรัฐฯ ภายในปี 2020 หรือเพิ่มขึ้นปีละ 6% ซึ่งตลาด ที่ค่อนข้างใหญ่นี้สอดคล้องกับสัดส่วนประชากรผู้สูงอายุที่เพิ่มขึ้นอย่างชัดเจนและจะส่งผลให้มีการเกิดของโมเดลธุรกิจใหม่ๆ ที่มุ่งหวังที่จะเข้ามาจับตลาดกลุ่มผู้บริโภครายสูงมากขึ้น

ตลาดที่ขยายตัวจากผู้สูงอายุส่งผลให้เกิดธุรกิจที่ให้บริการเฉพาะเจาะจง สำหรับผู้บริโภครายสูงมากขึ้น

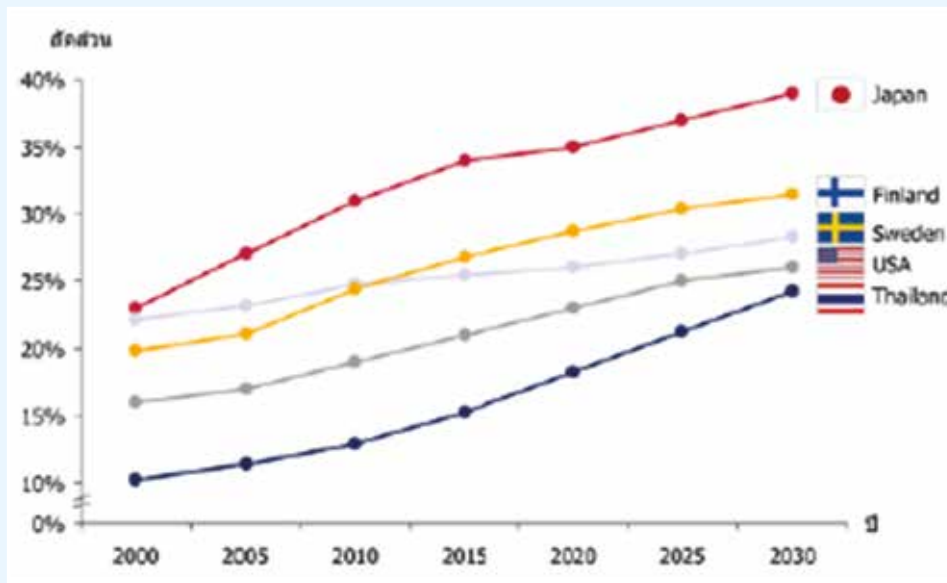
ความต้องการที่แตกต่างของกลุ่มผู้บริโภครายสูงอายุประกอบกับการขยายตัวของเม็ดเงินใช้จ่ายส่งผลให้เกิดธุรกิจบริการใหม่ๆ ซึ่งเห็นได้ในต่างประเทศที่มุ่งเน้นการตอบโต้การใช้ชีวิตของผู้สูงอายุหลังเกษียณโดยเฉพาะ เช่น ธุรกิจตัวแทนหางานสำหรับผู้สูงอายุที่ต้องการหารายได้หลังจากเกษียณ ธุรกิจบริการด้านสุขภาพของผู้สูงอายุที่เข้าไปตรวจเช็คถึงในที่พักอาศัย ธุรกิจบริการขับรถรับส่งคนชราที่ตัดแปลงรถรับส่งให้มีความเหมาะสมและเพื่ออำนวยความสะดวกให้แก่คนชราโดยเฉพาะ ธุรกิจผู้อำนวยความสะดวกในการถือของในห้างสรรพสินค้าสำหรับผู้สูงอายุที่ไม่สามารถถือของหนักได้ นอกจากนี้ยังมีกองทุนวางแผนเงินสำรองเลี้ยงชีพที่คอยให้คำปรึกษาสำหรับคนวัยทำงานและผู้สูงอายุที่ต้องการเกษียณตัวในต่างประเทศ เป็นต้น

ประเทศกำลังพัฒนารวมถึงประเทศไทย กำลังทยอยเข้าสู่สังคมผู้สูงอายุ ตามกลุ่มประเทศที่พัฒนาแล้วเช่นกัน

ในอนาคตข้างหน้า แนวโน้มการเพิ่มขึ้นของสัดส่วนผู้สูงอายุต่อประชากรทั้งหมดจะเริ่มเห็นชัดเจนมากขึ้นในกลุ่มประเทศกำลังพัฒนาเช่นกัน ซึ่งในปี 2013 สัดส่วนของประชากรผู้สูงอายุในประเทศกำลังพัฒนาอยู่ที่ 11% ของประชากร และคาดว่าจะ

เพิ่มขึ้นเป็น 13% ในปี 2020 ซึ่งแน่นอนว่าจะทำให้ขนาดตลาดธุรกิจผู้สูงอายุในประเทศกำลังพัฒนาขยายตัวเช่นกัน โดยประเทศไทยเป็นหนึ่งในประเทศกำลังพัฒนาที่กำลังเข้าสู่สังคมผู้สูงอายุ ซึ่งอายุเฉลี่ยของประชากรในประเทศไทยจะเพิ่มขึ้นเป็น 38 ปี ในปี 2020 เพิ่มขึ้นจาก 35 ปีในปี 2013

สัดส่วนของผู้สูงอายุต่อจำนวนประเทศ



ที่มา : การวิเคราะห์โดย EIC จากข้อมูลของ UN Euromonter

หนึ่งโอกาสธุรกิจสำหรับประเทศไทยที่เริ่มเกิดขึ้นแล้วคือการตลาดผู้สูงอายุต่างชาติ

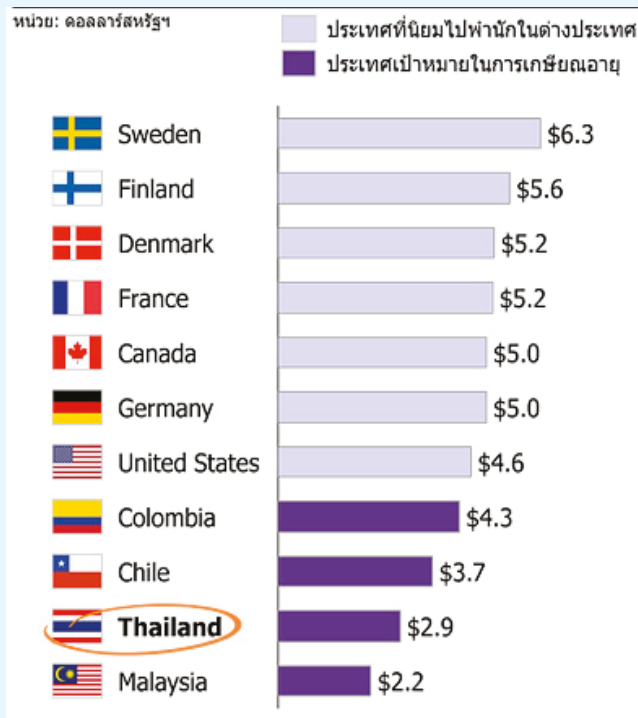
ด้วยสภาพอากาศที่เอื้ออำนวยประกอบกับค่าครองชีพที่ค่อนข้างถูกทำให้ประเทศไทยเป็นหนึ่งในประเทศเป้าหมายที่ชาวต่างชาติที่เกษียณอายุแล้วเลือกที่จะมาใช้ชีวิตบั้นปลายหรือพำนักระยะยาวตามฤดูโดยเฉพาะฤดูหนาว ยกตัวอย่างเช่น ชาวญี่ปุ่นที่อาศัยในภาคเหนือของไทย และชาวสแกนดิเนเวียที่นิยมพักระยะยาวตามแถบจังหวัดชายทะเล ทั้งนี้ ปัจจุบันชาวต่างชาติจำนวนประมาณ 50,000 คน อาศัยอยู่ในประเทศไทย โดยใช้วีซ่าสำหรับผู้เกษียณอายุและต้องการพำนักระยะยาวในประเทศไทย และถ้าประมาณค่าใช้จ่ายในชีวิตประจำวันต่อหัวต่อปีแล้ว คาดว่าจะคิดเป็นเงินถึงราว 7 หมื่นล้านบาทต่อปี

โดยปัจจัยสำคัญที่ทำให้ประเทศไทยดึงดูดชาวต่างชาติที่เกษียณอายุคือ เรื่องของอากาศที่อบอุ่นทั้งปี ค่าครองชีพที่ต่ำ รวมไปถึงความมีน้ำใจของคนไทย และความพร้อมของธุรกิจบริการต่างๆ

ประเทศไทยมีค่าครองชีพที่ค่อนข้างถูกเมื่อเปรียบเทียบกับค่าครองชีพในประเทศที่พัฒนาแล้ว สังเกตง่ายๆ จากค่าใช้จ่ายด้านอาหารที่ถูกกว่าราวครึ่งหนึ่ง โดยจากดัชนี The Big Mac

Index ซึ่งพบว่าราคาแฮมเบอร์เกอร์ของประเทศไทยค่อนข้างถูกกว่าแฮมเบอร์เกอร์ในประเทศที่พัฒนาแล้วประมาณ 50% ซึ่งนั่นสะท้อนให้เห็นว่าผู้สูงอายุชาวต่างชาติที่เกษียณอายุในประเทศไทยสามารถรักษามาตรฐานการใช้ชีวิตเท่าเดิมเหมือนเมื่ออยู่ในประเทศบ้านเกิดตนเองได้ด้วยค่าใช้จ่ายที่ลดลงเท่าตัว โดยเฉพาะอย่างยิ่งค่าดูแลสุขภาพและรักษาพยาบาลซึ่งเป็นค่าใช้จ่ายหลักๆ ที่จำเป็นของผู้สูงอายุ นั้น บริการของโรงพยาบาลในประเทศไทยนั้นมีระดับมาตรฐานเทียบเท่ากับประเทศที่พัฒนาแล้วในราคาที่ถูกกว่าอย่างมาก สะท้อนให้เห็นชัดเจนจากจำนวนคนไข้ต่างประเทศที่เลือกเข้ามาใช้บริการรักษาพยาบาลในประเทศไทยปีละกว่าล้านคน นอกจากนี้ยังมีปัจจัยสนับสนุนอีกหลายประการที่ทำให้ประเทศไทยเป็นประเทศเป้าหมายในการเกษียณอายุของผู้สูงอายุชาวต่างชาติ อาทิเช่น สภาพอากาศที่อบอุ่นตลอดทั้งปี ความมีน้ำใจของคนไทย สังเกตได้จากการหนีฤดูหนาวของนักท่องเที่ยวชาวตะวันตกที่นิยมเข้ามาพำนักระยะยาวราว 3-4 เดือน ในประเทศไทยในช่วงเดือนธันวาคม-มีนาคม ซึ่งเป็นช่วงหน้าหนาวของทางฝั่งยุโรป

ราคาแฮมเบอร์เกอร์จาก The Big Mac Index 2014



อสังหาริมทรัพย์ประเภทหมู่บ้านผู้สูงอายุ ที่ครบวงจรด้วยบริการด้านสุขภาพมีความน่าสนใจมาก

ในช่วงปี 2008 ได้มีการผู้ประกอบการชาวต่างชาติเข้ามาลงทุนเพื่อสร้างโครงการบ้านจัดสรร โดยเฉพาะพื้นที่แถบชายทะเล โดยมีโครงการบางส่วนมุ่งเน้นกลุ่มลูกค้าชาวต่างชาติที่ต้องการเกษียณตัวในประเทศไทย และได้ทำการจับมือกับศูนย์สุขภาพของโรงพยาบาล เพื่อตอบสนองความต้องการทางการแพทย์ของกลุ่มลูกค้าสูงอายุ โดยธุรกิจดังกล่าวได้รับการตอบรับของลูกค้าชาวต่างชาติเป็นอย่างดี โดยในปัจจุบันโครงการลักษณะดังกล่าวยังคงเกิดขึ้นอย่างต่อเนื่องในจังหวัดแหล่งท่องเที่ยวต่างอากาศสำคัญๆ เช่น ชลบุรี ระยอง หัวหิน ภูเก็ต และ กระบี่ เป็นต้น โดยโครงการส่วนใหญ่จะเป็นคอนโดระดับไฮเอนด์ที่มีการตกแต่งหรูหราแต่ยังคำนึงถึงการใช้ชีวิตของคนสูงอายุ เช่น การทำทางลาดคู่กับบันได และการทำราวจับตามทางเดินในตัวอาคาร พร้อมสถานอำนวยความสะดวกต่างๆ เช่น สระว่ายน้ำ สปอร์ตคลับ และห้องซาวน่า เป็นต้น

ภาครัฐมีมาตรการส่งเสริมการลงทุน โดยการอนุญาตให้ชาวต่างชาติสามารถถือครองที่ดินเป็นรายโครงการ เอื้ออำนวยให้เกิดธุรกิจที่มุ่งเน้นตลาดผู้สูงอายุชาวต่างชาติมากขึ้น

ปัจจัยในการถือครองดินเป็นปัจจัยหนึ่งที่สำคัญต่อการตัดสินใจเข้ามาลงทุนในประเทศไทย การให้สิทธิการถือครองที่ดินแก่ชาวต่างชาติเป็นรายโครงการในนิคมอุตสาหกรรมบริการเป็น

มาตรการหนึ่งที่ภาครัฐฯ จะสามารถกระตุ้นและส่งเสริมให้เกิดธุรกิจที่มุ่งเน้นการให้บริการผู้สูงอายุชาวต่างชาติใหม่ๆ ในประเทศมากขึ้น โดยในปัจจุบันนิคมอุตสาหกรรมบริการ “ไทยโดมอนซิตี้” เป็นโครงการที่ริเริ่มการมุ่งเน้นการพัฒนาที่ดินเพื่อธุรกิจด้านการท่องเที่ยวและบริการ ซึ่งมีโซนที่จัดสรรเพื่อลงทุนในธุรกิจที่เกี่ยวข้องกับผู้สูงอายุโดยเฉพาะด้วยไม่ว่าจะเป็นชุมชนสำหรับผู้เกษียณอายุ ศูนย์สุขภาพ ศูนย์การค้า และ สนามกอล์ฟ เป็นต้น โดยให้สิทธิถือครองที่ดินได้ด้วยแม้จะเป็นการลงทุนโดยนักลงทุนต่างชาติ แสดงให้เห็นว่าภาครัฐให้ความสำคัญกับการเข้าสู่สังคมผู้สูงอายุเช่นกัน และในอนาคตคาดว่าจะมีโครงการใหม่ๆ เพื่อรองรับความต้องการของตลาดมากขึ้น

อีกหนึ่งโอกาสธุรกิจไทยเกิดจากการเตรียมรองรับสังคมผู้สูงอายุในประเทศไทย

ในขณะที่ตลาดผู้เกษียณอายุชาวต่างชาติมีแนวโน้มเติบโตอีกตลาดหนึ่งที่น่าจับตามองสำหรับประเทศไทยคือการเข้าสู่สังคมผู้สูงอายุอย่างชัดเจนมากขึ้นในประเทศไทยเอง โดยประเทศไทยจะเป็นประเทศที่สองในภูมิภาคอาเซียนรองจากสิงคโปร์ที่จะเข้าสู่สังคมผู้สูงอายุ โดยภายในปี 2020 คาดว่าประเทศไทยจะมีจำนวนประชากรที่อายุมากกว่า 60 ปี กว่า 13 ล้านคน หรือ คิดเป็น 19% ของจำนวนประชากรในประเทศ เพิ่มขึ้นจาก 14% ในปี 2013 อย่างไรก็ตาม หากเทียบกับบริการต่างๆ เพื่อผู้สูงอายุในต่างประเทศแล้วจะเห็นว่าธุรกิจบริการที่มุ่งเน้นเจาะตลาดผู้สูงอายุคนไทยโดยตรงยังไม่แพร่หลายนักและยังมีอุปสรรคอยู่มาก ยกตัวอย่างเช่น การพัฒนาอสังหาริมทรัพย์เพื่อผู้สูงอายุในไทยก็ยังคงติดกับภาพลักษณ์ของ “บ้านพักคนชรา” เป็นต้น อย่างไรก็ตาม ด้วยขนาดของตลาดที่มีขนาดใหญ่ ตลาดผู้สูงอายุไทยเป็นจึงตลาดที่ไม่ควรมองข้าม

อสังหาริมทรัพย์สำหรับผู้สูงอายุคนไทยมีโอกาส แต่มีช่องว่างที่ต้องปรับเปลี่ยนเพื่อลบลักษณะของ “บ้านพักคนชรา”

ในอดีตคนไทยถูกปลูกฝังมาว่าต้องเลี้ยงดูบุพการีเมื่อยามแก่เฒ่าและมักเห็นครอบครัวขนาดใหญ่ที่มีสมาชิกหลายรุ่นอายุอยู่ด้วยกันเป็นหลัก แต่ด้วยวิถีชีวิตของคนเมืองในปัจจุบันที่มีข้อจำกัดในหลายๆ ด้านทำให้โครงสร้างของครอบครัวมีแนวโน้มเปลี่ยนแปลงไป โดยครอบครัวคู่สมรสมีบุตรมีสัดส่วนลดลงเรื่อยๆ





จากราว 32% ของจำนวนประชากรทั้งหมดในปี 2007 เป็น 21% ในปี 2020 ส่วนทางกับครอบครัวคู่สมรสไม่มีบุตรที่จะขยายตัว จาก 9% ในปี 2007 เป็นประมาณ 14% ในปี 2020¹ ซึ่งแนวโน้มโครงการสร้างที่เปลี่ยนไปนี้จะยังเป็นปัจจัยที่เอื้ออำนวยต่อการเกิดของโมเดลธุรกิจอสังหาริมทรัพย์เพื่อผู้สูงอายุในอนาคต เพราะนั่นหมายความว่า คู่สมรสจะต้องดูแลตัวเองมากขึ้นเมื่อสูงอายุ อย่างไรก็ตาม ปัจจุบันโครงการอสังหาริมทรัพย์ที่มุ่งเน้นตลอดผู้สูงอายุในประเทศมีจำนวนยังไม่แพร่หลายมากนัก ส่วนหนึ่งเนื่องจากผู้บริโภคยังคงติดกับภาพลักษณ์ของ “บ้านพักคนชรา” ที่เสมือนว่าเป็นการทอดทิ้งบุพการี หนึ่งในความท้าทายของผู้ประกอบการจึงเป็นเรื่องของการสร้างความแปลกใหม่ของโมเดลธุรกิจ เพื่อให้ผู้บริโภคก้าวผ่านทัศนคติเดิมๆ

การปรับภาพลักษณ์และลักษณะต่างๆ ของอสังหาริมทรัพย์ให้แตกต่างเพื่อเจาะกลุ่มผู้สูงอายุที่มีกำลังซื้อเป็นแนวทางเพิ่มโอกาสทางธุรกิจ

โครงการอสังหาริมทรัพย์เพื่อผู้สูงอายุที่เริ่มเห็นในปัจจุบันนั้นมีหลากหลายรูปแบบและระดับราคา ได้แก่ (1) โครงการที่มีโมเดลธุรกิจเป็นการขายสิทธิในการเข้าอยู่อาศัยตลอดชีวิต กล่าวคือ ผู้บริโภคไม่ได้เป็นเจ้าของอสังหาริมทรัพย์และไม่สามารถขายสิทธิต่อให้ผู้อื่น โดยจุดเด่นของโครงการอยู่ที่การออกแบบสภาพแวดล้อมและสิ่งอำนวยความสะดวกที่เหมาะสม รวมถึงการมีบริการทางการแพทย์ให้บริการเป็นประจำทุกวัน (2) โครงการอสังหาริมทรัพย์เพื่อขายโดยเน้นให้ออกแบบให้บ้านมีลักษณะเฉพาะเพื่อผู้สูงอายุ ยกตัวอย่างเช่น บ้านแต่ละหลังจะมีสัญญาณเตือนไปยังสถานีพยาบาล/ ส่วนดูแลกลาง เป็นต้น รวมถึงการลงทุนด้านสิ่งอำนวยความสะดวกสบายและศูนย์บริการต่างๆ ครอบคลุมอยู่ในโครงการ นอกจากนี้ ลักษณะเด่นของโครงการทั้งสองรูปแบบคือการมีส่วนดูแลกลางที่จะบริหารจัดการเรื่องบริการทางการแพทย์ และการจัดให้มีกิจกรรมร่วมกัน ซึ่งเป็นอีกจุดขายสำคัญที่จะช่วยลบภาพลักษณ์การเป็นสถานสงเคราะห์ของบ้านพักคนชราให้เป็นการลงทุนเพื่อซื้อบริการที่จำเป็นและรูปแบบชีวิตที่ต้องการในวัยเกษียณอายุ

ธุรกิจอื่นๆ มีโอกาสเพิ่มขึ้นจากปรับสินค้าและบริการให้สอดคล้องกับการใช้ชีวิตของผู้สูงอายุมากขึ้นเช่นกัน

นอกเหนือจากธุรกิจอสังหาริมทรัพย์แล้ว ยังมีอีกหลายธุรกิจโดยเฉพาะด้านการบริการที่สามารถต่อยอดสินค้าและบริการเพื่อจับกลุ่มตลาดผู้สูงอายุ ไม่ว่าจะเป็นการเปลี่ยนสินค้าที่เกี่ยวข้องกับสุขภาพและเคจกักตัวการใช้อยู่ในโรงพยาบาลให้กลายเป็นสินค้าสามัญประจำบ้าน ยกตัวอย่างเช่น เครื่องตรวจวัดอุณหภูมิร่างกาย ความดัน ระดับน้ำตาลในเลือด เป็นต้น การจัดแพคเกจทัวร์สำหรับผู้สูงอายุโดยเฉพาะ ซึ่งจะมีโปรแกรมและกิจกรรมที่ไม่เร่งรีบจนเกินไป รวมไปถึงการเจาะกลุ่มท่องเที่ยวเรือสำราญซึ่งเป็นที่นิยมในผู้สูงอายุ การออกแบบสินค้าให้เหมาะกับสรีระของผู้สูงอายุ เช่น การมีด้ามจับยาวขึ้น การมีอุปกรณ์ช่วยผ่อนแรง เป็นต้น

การวิเคราะห์และทำความเข้าใจความต้องการและพฤติกรรมของผู้สูงอายุจึงเป็นจุดเริ่มต้นที่สำคัญ การได้อยู่ใกล้ชิดและไม่ขาดการติดต่อกับลูกหลานเป็นหนึ่งในความต้องการอันดับต้นๆ ของผู้สูงอายุ ผู้สูงอายุมีความเป็นห่วงและอยากพูดคุยกับลูกหลานอยู่ตลอดเวลาแต่ปัญหาเกิดขึ้นคือสภาพสังคมเมืองทำให้ลูกหลานอาศัยอยู่ในที่ห่างไกล จึงเป็นการยากที่จะพบปะ ที่แย่ไปกว่านั้นคือรูปแบบการติดต่อสื่อสารของคนสมัยปัจจุบันที่พูดคุยทางออนไลน์มากขึ้นยิ่งทำให้การพูดคุยกับผู้สูงอายุน้อยลงไปอีก การช่วยให้ผู้สูงอายุมีทักษะในการใช้งานการสื่อสารออนไลน์จึงน่าจะตอบสนองความต้องการและเป็นโอกาสทางธุรกิจที่เกิดขึ้น ธุรกิจการจัดคอร์สหรือโปรแกรมสอนผู้สูงอายุเพื่อการใช้งานเทคโนโลยีสื่อสารต่างๆ ที่ผู้สูงอายุไม่คุ้นเคยซึ่งนับว่าเป็นไอเดียที่มีความแปลกใหม่และน่าสนใจอยู่ไม่น้อยอีกพฤติกรรมหนึ่งของผู้สูงอายุคือการสามารถเดินทางไปไหนมาไหนได้ตามต้องการโดยไม่ต้องรอสมาชิกในครอบครัวซึ่งมักติดภารกิจอื่นเป็นประจำ หนึ่งในธุรกิจที่จะสามารถตอบโจทย์ความต้องการในการเดินทางของผู้สูงอายุจึงเป็นการให้บริการรถรับส่งที่ดัดแปลงตัวรถให้เหมาะสมกับผู้สูงอายุเช่น รวจับทางขึ้นรถ เขาะระยยนต์ที่ให้ความสำคัญเรื่องหลังเป็นพิเศษ เป็นต้น

ชัดเจนว่าผู้สูงอายุเป็นตลาดที่จะขยายตัวมากขึ้นในอนาคต การบ้านวันนี้สำหรับธุรกิจคงเป็นเรื่องของการทำความเข้าใจความต้องการที่แท้จริงของผู้สูงอายุ เพื่อที่จะไม่พลาดโอกาสทางธุรกิจสำคัญในอนาคต

¹ EIC Insight (เมษายน 2010) “โครงสร้างประชากรเปลี่ยนแปลงทำให้การบริโภคของไทยเปลี่ยนอย่างไร”

2 ปีค่าแรงขั้นต่ำ 300 บาท : สิ่งที่คาด..สิ่งที่เกิดขึ้นจริง..สิ่งที่ต้องทำต่อ

สถาบันอนาคตไทยศึกษา

การปรับขึ้นค่าจ้างขั้นต่ำเป็น 300 บาทเท่ากันทั่วประเทศนับเป็นหนึ่งใน การขึ้นค่าจ้างขั้นต่ำที่มากที่สุดในอันดับต้นๆ ของโลก รองจากอินโดนีเซีย และเวเนซุเอลา เพราะปรับเพิ่มขึ้นกว่า 70% ในระยะเวลาเพียง 2 ปี เฉลี่ยปีละ 31% เป็นสาเหตุให้ได้รับเสียงวิพากษ์วิจารณ์อย่างมากตั้งแต่ยังไม่ได้เริ่มบังคับใช้ โดยมีการคาดการณ์ว่าค่าจ้างขั้นต่ำจะส่งผลต่อเศรษฐกิจใน 9 เรื่อง ได้แก่ ค่าจ้างจะสูงขึ้นมาก ราคาสินค้าจะแพงขึ้นมาก จะมีคนตกงานเพิ่มขึ้น ลูกจ้างจะถูกตัดสวัสดิการอื่นๆ สถานประกอบการจะย้ายออกจากจังหวัดที่ค่าจ้างขั้นต่ำเพิ่มขึ้นมากไปอยู่ใกล้กับตลาดหรือระบบขนส่งมากขึ้น จะมีสถานประกอบการปิดกิจการเพิ่มขึ้น โดยรัฐบาลก็คาดว่าแรงงานระดับล่างจะได้รับประโยชน์จากการขึ้นค่าแรงขั้นต่ำ รวมถึงคาดว่าความสามารถในการแข่งขันที่คาดว่าจะลดลง ปัจจุบันนี้ ได้ผ่านมา 2 ปีแล้ว นับตั้งแต่มีการใช้นโยบายนี้ สิ่งที่เกิดขึ้นเป็นอย่างไร เหมือนหรือต่างจากที่คนคาดไว้หรือไม่



สิ่งที่คาด	เป็นไปได้ตามคาด?	สิ่งที่เกิดขึ้นจริง		
		ตัวชี้วัด	ก่อน (2551-2553)	หลัง (2554-2556)
1 ค่าจ้างเฉลี่ยสูงขึ้นมา	✓	อัตราการเพิ่มเฉลี่ยของค่าจ้างรวมรวมภาคเกษตร (๕๖ปี)	3%	12%
2 ราคาสินค้าสูงขึ้นมา	✗	อัตราเงินเฟ้อเฉลี่ย (๕๖ปี)	2.6%	3.0%
3 คนว่างงานสูงขึ้น	✗	อัตราการว่างงานเฉลี่ย	1.1%	0.7%
4 แรงงานจะถูกตัดหรือลดสวัสดิการด้านอื่นๆ	✓	อัตราการเพิ่มหรือเฉลี่ยของสวัสดิการอื่นๆ (๕๖ปี)	7%	-7%
5 แรงงานต้องทำงานต่ำกว่าค่าจ้างขั้นต่ำจำนวนมาก	✓	สัดส่วนแรงงานที่ต่ำกว่าค่าจ้างขั้นต่ำ	22%	30%
6 สถานประกอบการย้ายออกจากจังหวัดที่ค่าจ้างขั้นต่ำแพงขึ้นมา	✗	การเปลี่ยนแปลงสัดส่วนการจ้างงานใน 20 จังหวัดที่ขึ้นค่าจ้างขั้นต่ำสูงสุด	-0.5%	
7 สถานประกอบการปิดกิจการเพิ่มขึ้น	✓	จำนวนบริษัทที่ปิดกิจการ (ราย)	7,385	16,150
8 แรงงานระดับล่างจะมีประโยชน์มากขึ้น	✗	อัตราการเพิ่มหรือเฉลี่ยของค่าจ้างรวมรวมระดับล่าง (2556 v. 2553)	35% (เฉลี่ยทั้งประเทศ 39%)	
9 ธุรกิจจะเสียความสามารถในการส่งออก	✓	ส่วนค่าของประสิทธิภาพแรงงาน และค่าจ้างที่เฉลี่ย (ใช้ปี 2546 เป็นปีฐาน)	+8% (percentage points)	-5% (percentage points)



สิ่งที่ต้องทำต่อ

การปรับขึ้นค่าจ้างขั้นต่ำเป็นเรื่องที่ควรทำ เพราะค่าจ้างแรงงานไทยอยู่ในระดับต่ำมานาน และโตแทบไม่ทันเงินเฟ้อ ก่อนการปรับขึ้นค่าจ้างขั้นต่ำเป็น 300 บาท อัตราการเพิ่มของค่าจ้างหลังจากรับผลของเงินเฟ้อตกประมาณ 1 % ต่อปีเท่านั้น

แต่การปรับค่าจ้างขั้นต่ำเป็น 300 บาท นั้นมากไปและเร็วไป ทำให้เราเสียความสามารถในการแข่งขัน ที่ผ่านมาประสิทธิภาพแรงงานไทยนั้นก็ไม่ค่อยโต แต่ก็ยังโตเร็วกว่าค่าจ้างหลังปรับผลของเงินเฟ้อ แต่หลังจากมีการปรับค่าจ้างขั้นต่ำ ประสิทธิภาพแรงงานเพิ่มขึ้นไม่ทันกับค่าจ้างที่เพิ่มขึ้นหมายความว่าต้นทุนเราแพงขึ้น ความสามารถในการแข่งขันแยกลง ไม่น่าแปลกใจที่จะมีสถานประกอบการปิดตัวเพิ่มขึ้นเรื่อยๆ เพราะแข่งขันในตลาดไม่ได้

อย่างน้อยที่สุด ต้องเพิ่มประสิทธิภาพแรงงานให้ทันกับค่าจ้าง เพื่อรักษาความสามารถในการแข่งขัน จะต้องมีการเพิ่มประสิทธิภาพแรงงานควบคู่ไปด้วย เห็นได้จากสิ่งที่เกิดขึ้นเกี่ยวกับความสามารถในการแข่งขันที่ลดลง รวมถึงผลกระทบที่ทำให้สถานประกอบการปิดตัว และนี่จะเป็นเรื่องที่ท้าทายอย่างยิ่งสำหรับประเทศไทยที่ประสิทธิภาพแรงงานโตเฉลี่ยเพียง 2% ต่อปีในช่วง 10 ปีที่ผ่านมา และมาตรการของรัฐบาลก็ละเลยเรื่องเพิ่มประสิทธิภาพแรงงานมาตลอด

และต้องให้ความใส่ใจกับสวัสดิการแรงงานระดับล่าง ลำพังแต่การขึ้นค่าจ้างขั้นต่ำตามกฎหมาย ไม่เพียงพอที่จะช่วยยกระดับคุณภาพชีวิตของแรงงานได้อย่างยั่งยืน ซึ่งมีตัวอย่างให้เห็นจากสิ่งที่เกิดขึ้น ว่ากลุ่มแรงงานระดับล่างซึ่งเป็นกลุ่มเป้าหมายหลักของโครงการนี้แต่กลับได้ประโยชน์ไม่เต็มเม็ดเต็มหน่วย อีกทั้งยังเป็นกลุ่มแรกๆ ที่ได้รับผลกระทบของนโยบายนี้ แรงงานเหล่านี้ได้ค่าจ้างเพิ่มขึ้นต่ำกว่าค่าเฉลี่ยของทั้งประเทศ สวัสดิการอื่นๆ ก็ถูกตัดมากกว่า ดังนั้นจึงควรมีนโยบายด้านสวัสดิการที่จะช่วยยกระดับคุณภาพชีวิตแรงงาน ที่สามารถเข้าถึงกลุ่มเป้าหมายที่แท้จริงได้อย่าง เช่น การคุ้มครองทางสังคม (Social Protection)

ที่มา : http://thailandfuturefoundation.org/upload/reports/300%20baht_nal.pdf

คณะผู้จัดทำ วารสารสถานการณ์ตลาดแรงงาน ปี 2556

ที่ปรึกษา

นายสุเมธ มโหสถ
อธิบดีกรมการจัดหางาน

นายธนิช นุ่มน้อย
รองอธิบดีกรมการจัดหางาน

นายอนุรักษ์ ทศรัตน์
รองอธิบดีกรมการจัดหางาน

นายสิงหนเดช ชูอำนาจ
รองอธิบดีกรมการจัดหางาน

คณะผู้จัดทำ

นายบุญเลิศ ธีระตระกูล
ผู้อำนวยการกองวิจัยตลาดแรงงาน

นางบุญสนอง	มีพงษ์	นางสาวภคพร	สุริโย
นางศิริรัตน์	สุวรรณคง	นางสาววัลลภา	ภาวะดี
นางสาวสายสมร	วงศ์เยี่ยมยอง	นางสาวธิติมา	นิลพฤกษ์
นายเกียรติศักดิ์	ธ.น.หล้า	นางสาวพรพิมล	แหล่งหล้า
นายวุฒิศักดิ์	ปฐมศาสตร์	นางสาวยุพาวดี	วรรณภพ
นางสาวปิยะนุช	บัวเพ็ญ		

หน่วยงานเผยแพร่สารสถานการณ์ตลาดแรงงาน

กองวิจัยตลาดแรงงาน กรมการจัดหางาน

ถนนมิตรไมตรี ดินแดง กรุงเทพมหานคร 10400

โทร. 0-2246-7870 โทรสาร. 0-2246-7870

<http://lmi.doe.go.th>

ศูนย์ข่าวสารตลาดแรงงานจังหวัดราชบุรี

156-57 ชั้น 2 ถ.สมบุญรณกุล ต.หน้าเมือง อ.เมืองราชบุรี จ.ราชบุรี 70000

โทร. 0-3232-6082, 0-3232-6084 โทรสาร. 0-3232-6458

www.lmi.ratchaburi.com

ศูนย์ข่าวสารตลาดแรงงานจังหวัดขอนแก่น

ศาลากลางจังหวัด (หลังใหม่) ชั้น 3 ถ.ศูนย์ราชการ ต.ในเมือง อ.เมือง จ.ขอนแก่น 40000

โทร. 0-4323-9016, 0-4333-1361 โทรสาร. 0-4333-1361

www.doe.go.th/lmi-ne

ศูนย์ข่าวสารตลาดแรงงานจังหวัดระยอง

ศูนย์ราชการจังหวัดระยอง ชั้น 2 ถ.สุขุมวิท ต.เนินพระ อ.เมือง จ.ระยอง 21150

โทร. 0-3869-4029-34 โทรสาร. 0-3869-4033

www.doe.go.th/lmi-east

ศูนย์ข่าวสารตลาดแรงงานจังหวัดลำปาง

ศาลากลางจังหวัดลำปาง ชั้น 3 ถ.วชิราวุธดำเนิน ต.พระบาท อ.เมือง จ.ลำปาง 52000

โทร. 0-5426-5050, 0-5426-5072 โทรสาร. 0-5426-5071

www.nlmi-lp.com

ศูนย์ข่าวสารตลาดแรงงานจังหวัดสงขลา

ศาลากลางจังหวัด (หลังเก่า) ชั้น 1 อ.เมือง จ.สงขลา 90000

โทร. 0-7432-1730 โทรสาร. 0-7432-1095

www.lm-south.org