



วารสาร สถานการณ์ตลาดแรงงาน

ปี 2557

LABOUR MARKET INFORMATION

<http://lmi.doe.go.th>



ความต้องการแรงงานลดลงร้อยละ 15.10

อัตราการว่างงานอยู่ที่ร้อยละ 0.8

เศรษฐกิจไทยชะลอตัวโดยขยายตัวร้อยละ 0.7

ISSN 2229-0206

กรมการจัดหาบ้าน

เป็นองค์กรหลักที่มีประสิทธิภาพ

ในการส่งเสริมการมีงานทำ ค้ำครองคนหางาน

และให้บริการข้อมูลข่าวสารตลาดแรงงานที่ทันสมัย





EDITOR TALK

สถานการณ์ตลาดแรงงาน ปี 2557 ความต้องการแรงงานลดลงจากปีก่อน ร้อยละ 15.10 โดยอาชีพที่นายจ้าง/สถานประกอบการต้องการแรงงานไปทำงานเพิ่มขึ้นจากปีก่อนมากที่สุดคือ อาชีพงานพื้นฐาน รองลงมาคือ อาชีพเสมียน เจ้าหน้าที่ โดยเศรษฐกิจไทยในปี 2557 ขยายตัวร้อยละ 0.7 ชะลอตัวจาก ปีก่อนที่ขยายตัว ร้อยละ 2.9 เนื่องจากภาคครัวเรือนชะลอการบริโภค ขณะที่ภาคธุรกิจลดการผลิตและการลงทุน สอดคล้องกับภาวะการมีงานทำที่มีผู้มีงานทำจำนวน 38.08 ล้านคน ลดลงจากปีก่อนร้อยละ 2.1 โดยอัตราการว่างงานอยู่ที่ ร้อยละ 0.8 โดยจำนวนผู้ประกันตนที่มาขึ้นทะเบียนขอรับประโยชน์ทดแทนกรณีว่างงานเพิ่มขึ้นจากปีก่อนร้อยละ 9.36 และเมื่อพิจารณาตลาดแรงงานไทยในต่างประเทศพบว่า แรงงานไทยที่เดินทางไปทำงานในต่างประเทศลดลงจากปีก่อนร้อยละ 11.91 ขณะที่แรงงานต่างด้าวที่ได้รับอนุญาตทำงานใหม่เพิ่มขึ้นร้อยละ 2.23

นอกจากนี้ วารสารข่าวสารตลาดแรงงานในไตรมาสนี้ ยังได้นำเสนอบทความ เรื่อง **“โมเดลขับเคลื่อนเศรษฐกิจดิจิทัลไทย...ภาคเอกชนหรือภาครัฐควรเป็นแกนหลัก?”** ติดตามรายละเอียดได้ในฉบับ หรือเว็บไซต์ <http://lmi.doe.go.th>

กองบรรณาธิการ

สารบัญ



	หน้า
บทบรรณาธิการ	
บทสรุป	1
สถานการณ์เศรษฐกิจ	3
สถานการณ์ตลาดแรงงาน	9
• ภาวะการมีงานทำและอัตราการว่างงาน	9
• ความต้องการแรงงานผ่านบริการจัดหางานโดยรัฐ	11
• ความต้องการแรงงานที่นายจ้างประกาศรับสมัครทางหนังสือพิมพ์	14
• การจัดหางานโดยบริษัทจัดหางาน	16
• สถานการณ์การเลิกจ้าง	18
• การไปทำงานต่างประเทศ	19
• การทำงานของคนต่างด้าว	22
บทความ	
• โมเดลขับเคลื่อนเศรษฐกิจดิจิทัลไทย...ภาคเอกชนหรือภาครัฐควรเป็นแกนหลัก?	26

สถานการณ์เศรษฐกิจ

ปี 2557 เศรษฐกิจโลกขยายตัวร้อยละ 3.2 โดยภาพรวมเศรษฐกิจขยายตัวดี จากการขยายตัวอย่างต่อเนื่องของเศรษฐกิจสหรัฐอเมริกา และเศรษฐกิจกลุ่มประเทศยูโรโซนที่ปรับตัวดีขึ้นแต่ยังคงมีปัญหาการว่างงานอยู่ในระดับสูงและอาจเข้าสู่ภาวะเงินฝืด ขณะที่เศรษฐกิจญี่ปุ่นฟื้นตัวอย่างช้า ๆ และเศรษฐกิจเอเชียหลาย ๆ ประเทศชะลอตัว เช่นเดียวกับกับเศรษฐกิจไทยที่ขยายตัวร้อยละ 0.7 ชะลอลงจากร้อยละ 2.9 ในปี 2556 โดยภาคครัวเรือนชะลอการบริโภค ขณะที่ภาคธุรกิจลดการผลิตและการลงทุน มูลค่าการส่งออก และการนำเข้าลดลง โดยเฉพาะการนำเข้าสินค้าที่เป็นวัตถุดิบ

สถานการณ์ตลาดแรงงาน

ภาวะการมีงานทำและอัตราว่างงาน

ผู้มีงานทำปี 2557 มีจำนวน 38.08 ล้านคน ลดลงจากปีก่อนร้อยละ 2.1 ผู้ว่างงานมีประมาณ 3.23 แสนคน คิดเป็นอัตราการว่างงานร้อยละ 0.8 โดยระดับอุดมศึกษามีผู้ว่างงานมากที่สุด 1.06 แสนคน คิดเป็นอัตราการว่างงานร้อยละ 1.4 โดยอัตราการว่างงานสูงที่สุดในภาคใต้ ร้อยละ 1.2 เมื่อเปรียบเทียบกับปีก่อน ผู้ว่างงานเพิ่มขึ้นประมาณ 0.39 แสนคน หรือร้อยละ 10.2

ความต้องการแรงงานผ่านบริการจัดหางานโดยรัฐ

นายจ้าง/สถานประกอบการแจ้งความต้องการแรงงานปี 2557 จำนวน 453,062 อัตรา ลดลงจากปีก่อน 80,611 อัตรา คิดเป็นร้อยละ 15.10 โดยนายจ้าง/สถานประกอบการต้องการแรงงานในอาชีพงานพื้นฐานมากที่สุด ร้อยละ 31.10 รองลงมาคือ อาชีพเสมียน เจ้าหน้าที่ ร้อยละ 20.07 และต้องการผู้ที่จบการศึกษาระดับ ปวช.-ปวส./อนุปริญญา มากที่สุด ร้อยละ 38.26 รองลงมาคือ ระดับมัธยมศึกษา ร้อยละ 29.42

ผู้มาสมัครงานมีจำนวน 496,971 คน ลดลงจากปีก่อนจำนวน 281,158 คน คิดเป็นร้อยละ 36.13 เป็นผู้ที่จบการศึกษา ระดับมัธยมศึกษามากที่สุด ร้อยละ 39.97 รองลงมาคือ ระดับปริญญาตรี และสูงกว่า ร้อยละ 23.81 โดยผู้สมัครงานมีอายุไม่เกิน 24 ปีมากที่สุด ร้อยละ 28.76 รองลงมาคือ อายุระหว่าง 30 - 39 ปี ร้อยละ 27.90 ส่วนใหญ่สมัครงานในประเภทอาชีพงานพื้นฐาน

ผู้ที่ได้รับการบรรจุงานมีจำนวน 397,321 คน ลดลงจากปีก่อน ร้อยละ 12.22 โดยได้รับการบรรจุงานในประเภทอาชีพงานพื้นฐานมากที่สุด ร้อยละ 34.63 รองลงมาคือ อาชีพพนักงานบริการ พนักงานขาย ร้อยละ 18.64 โดยผู้จบการศึกษาระดับมัธยมศึกษาได้รับการบรรจุงานมากที่สุด ร้อยละ 39.88 รองลงมาคือ ระดับปวช.-ปวส./อนุปริญญา ร้อยละ 20.74 ซึ่งผู้สมัครงานที่มีอายุระหว่าง 30 - 39 ปี ได้รับการบรรจุงานมากที่สุด ร้อยละ 38.90 โดยเป็นการบรรจุในภาคกลางมากที่สุด ร้อยละ 24.34

ความต้องการแรงงานผ่านหนังสือพิมพ์

ความต้องการแรงงานที่ประกาศรับสมัครผ่านหนังสือพิมพ์ปี 2557 มีจำนวน 20,988 อัตรา ลดลงจากปีก่อน 22,775 อัตรา หรือร้อยละ 52.05 อุตสาหกรรมการผลิตต้องการแรงงานมากที่สุด ร้อยละ 13.79 รองลงมาคือ อุตสาหกรรมการขายส่ง การขายปลีก การซ่อมแซมยานยนต์ จักรยานยนต์ของใช้ส่วนบุคคลและ ของใช้ในครัวเรือน ร้อยละ 12.67 โดยตำแหน่งงานที่นายจ้าง/สถานประกอบการต้องการมากที่สุด 3 อันดับแรก คือ พนักงานขาย แรงงานด้านการผลิต และพนักงานธุรการ โดยวุฒิการศึกษาที่นายจ้าง/สถานประกอบการต้องการมากที่สุด คือ ผู้จบการศึกษาในระดับปริญญาตรีและสูงกว่า ร้อยละ 40.52 รองลงมาคือ ระดับปวช.-ปวส. และระดับประถม - มัธยมศึกษา ร้อยละ 25.55



การจัดหางานโดยบริษัทจัดหางาน

การจัดหางานโดยบริษัทจัดหางานในเขตกรุงเทพมหานคร ปี 2557 มีความต้องการแรงงาน (ตำแหน่งงานว่าง) จำนวน 6,569 อัตรา เพิ่มขึ้นจากปีก่อน 61 อัตรา หรือร้อยละ 0.92 โดยอุตสาหกรรมการผลิตต้องการแรงงานมากที่สุด ร้อยละ 36.52 รองลงมาคือ อุตสาหกรรมบริการขายส่ง การขายปลีก การซ่อมแซม ยานยนต์ จักรยานยนต์ ร้อยละ 21.44 ซึ่งนายจ้าง/สถานประกอบการ ต้องการตำแหน่งพนักงานขายด้านเทคนิคมากที่สุด รองลงมา คือ พนักงานขาย และพนักงานบัญชี โดยต้องการผู้จบการศึกษา ในระดับปริญญาตรีและสูงกว่ามากที่สุด ร้อยละ 46.70 รองลงมา คือ ระดับประถม-มัธยมศึกษา ร้อยละ 22.75 และระดับ ปวช.-ปวส. ร้อยละ 5.80

สถานการณ์การเลิกจ้าง

ผู้ประกันตนมาขึ้นทะเบียนขอรับประโยชน์ทดแทนกรณีว่างงานในปี 2557 จำนวน 575,019 คน เพิ่มขึ้นจากปีก่อน 49,257 คน หรือร้อยละ 9.36 เป็นผู้ถูกเลิกจ้าง 67,029 คน และลาออก 507,990 คน

การไปทำงานต่างประเทศ

แรงงานไทยที่เดินทางไปทำงานต่างประเทศใน ปี 2557 มีจำนวน 68,802 คน ลดลงจาก ปีก่อน 9,303 คน หรือลดลง ร้อยละ 11.91 โดยไปทำงานในสาขาอาชีพ ผู้ปฏิบัติงานในโรงงาน ผู้ควบคุม เครื่องจักรและผู้ปฏิบัติงานด้านการประกอบมากที่สุด ร้อยละ 49.78 สำหรับตลาดแรงงานหลักของแรงงานไทยยังคงเป็นภูมิภาคเอเชีย โดยเฉพาะได้หวัน โดยในปีี้แรงงานไทยที่เดินทางไปทำงานใน ต่างประเทศมีรายได้ส่งกลับประเทศ จำนวน 88,572 ล้านบาท ลดลงจากปีก่อน จำนวน 1,604 ล้านบาท หรือร้อยละ 1.84

การทำงานของคนต่างด้าว

แรงงานต่างด้าวที่ทำงานอยู่ในประเทศ ปี 2557 มีจำนวน 1,339,834 คน เพิ่มขึ้นจาก ปีก่อน 155,999 คนหรือเพิ่มขึ้น ร้อยละ 13.18 โดยแรงงานต่างด้าวส่วนใหญ่เป็นคนต่างด้าว เข้าเมือง ถูกกฎหมายจำนวน 1,316,842 คน และคนต่างด้าว เข้าเมืองผิดกฎหมายจำนวน 22,992 คน

คนต่างด้าวเข้าเมืองถูกกฎหมายได้รับอนุญาตทำงานในปี 2557 เพิ่มขึ้นจากปีก่อนร้อยละ 13.93 โดยในปีี้แรงงานต่างด้าวที่ เข้าเมืองถูกกฎหมายเป็นสัญชาติญี่ปุ่นมากที่สุด รองลงมา คือ จีน ฟิลิปปินส์ อังกฤษ และอินเดีย ส่วนใหญ่อยู่ในกลุ่มแรงงานทักษะ ฝีมือโดยทำงานในอาชีพผู้บัญญัติกฎหมาย ข้าราชการระดับอาวุโส และผู้จัดการ ซึ่งแรงงานกลุ่มนี้ส่วนใหญ่ทำงานในอุตสาหกรรม การผลิต รองลงมาคือ การศึกษา และ การขายส่ง การขายปลีก การซ่อมแซมยานยนต์ จักรยานยนต์ของใช้ส่วนบุคคลและของใช้ในครัวเรือน

คนต่างด้าวเข้าเมืองผิดกฎหมายปี 2557 ลดลงจากปีก่อน ร้อยละ 17.91 ส่วนใหญ่เป็นแรงงานที่ไม่ใช้ทักษะฝีมือ ทำงานเป็น กรรมกร ทำสวนผักและผลไม้

คนต่างด้าวที่ได้รับอนุญาตทำงานใหม่ ปี 2557 มีจำนวน 120,582 คน เพิ่มขึ้นจากปีก่อน จำนวน 2,634 คน หรือเพิ่มขึ้น ร้อยละ 2.23 โดยจำแนกตามประเภทที่ได้รับอนุญาต ดังนี้ ประเภท ทั่วไป 64,511 คน เป็นสัญชาติญี่ปุ่นมากที่สุด ส่วนใหญ่ทำงาน ในโรงเรียน มหาวิทยาลัย และสถาบันการศึกษา ประเภทส่งเสริม การลงทุน 19,139 คน ส่วนใหญ่เป็นสัญชาติญี่ปุ่น โดยทำงาน เป็นแรงงานที่ใช้ทักษะฝีมือสูง คือ ผู้บริหาร ผู้จัดการ ในอุตสาหกรรม การผลิตยานยนต์ ประเภทชนกลุ่มน้อย 36,932 คน เป็นสัญชาติ ไทยใหญ่มากที่สุด ส่วนใหญ่เข้ามาทำงานในอุตสาหกรรมก่อสร้าง การผลิต และเกษตรกรรม



รายงานภาวะเศรษฐกิจโลกและเศรษฐกิจไทยในปี 2557 มีรายละเอียดสำคัญ ดังนี้



เศรษฐกิจโลก

เศรษฐกิจโลกขยายตัวร้อยละ 3.2 โดยภาพรวมแล้วเศรษฐกิจยังคงขยายตัวต่อเนื่อง โดยเศรษฐกิจสหรัฐอเมริกาขยายตัวต่อเนื่อง ส่วนเศรษฐกิจกลุ่มประเทศยูโรโซนขยายตัวแต่ยังคงมีปัญหาอัตราการว่างงานยังคงอยู่ในระดับสูงและอาจเข้าสู่ภาวะเงินฝืด และญี่ปุ่นมีการฟื้นตัวช้า ๆ สำหรับสถานการณ์การเงินโลกธนาคารกลางหลาย ๆ ประเทศ มีแนวโน้มคงอัตราดอกเบี้ยนโยบายให้อยู่ในระดับต่ำ เนื่องจากอัตราเงินเฟ้อยังคงอยู่ในระดับต่ำ และส่งเสริมให้เศรษฐกิจขยายตัวได้อย่างมีประสิทธิภาพ (ข้อมูลจากสำนักงานเศรษฐกิจอุตสาหกรรม และสำนักงานคณะกรรมการพัฒนาการเศรษฐกิจและสังคมแห่งชาติ)

เศรษฐกิจสหรัฐอเมริกา

เศรษฐกิจสหรัฐอเมริกาขยายตัวร้อยละ 2.4 เพิ่มขึ้นจากปีก่อนที่ขยายตัวร้อยละ 2.2 ขยายตัวสูงสุดในรอบ 4 ปี ส่งผลให้ธนาคารกลางสหรัฐฯ คงอัตราดอกเบี้ยนโยบายไว้ที่ร้อยละ 0.0 - 0.25 (จากการประชุมเมื่อวันที่ 17 ธันวาคม 2557) เมื่อพิจารณาเป็นรายไตรมาส พบว่า ไตรมาสที่ 1 ขยายตัวร้อยละ 2.2 ไตรมาสที่ 2 ร้อยละ 2.4 ไตรมาสที่ 3 ร้อยละ 2.7 และไตรมาสสุดท้ายร้อยละ 2.8 ตามลำดับ สำหรับอัตราเงินเฟ้อขยายตัวร้อยละ 1.6 เมื่อเทียบกับปีก่อน ด้านการอุปโภคบริโภคภาคเอกชนขยายตัวร้อยละ 2.5 ขยายตัวติดต่อกันเป็นปีที่ 5 ทั้งนี้ สูงกว่าค่าเฉลี่ยของปี 2547 - 2556 อยู่ที่ร้อยละ 9.8 และสูงสุดเมื่อเทียบกับปี 2547 - 2556 อัตราการว่างงานเฉลี่ยอยู่ที่ร้อยละ 6.2 ลดลงจากร้อยละ 7.4 เมื่อเทียบกับปีก่อน แต่ต่ำกว่าค่าเฉลี่ยของปี 2547 - 2556 ซึ่งอยู่ที่ร้อยละ 6.9 (ข้อมูลจากสำนักงานคณะกรรมการพัฒนาการเศรษฐกิจและสังคมแห่งชาติ และวิจัยธนาคารกรุงเทพ)

เศรษฐกิจกลุ่มประเทศยูโรโซน

เศรษฐกิจกลุ่มประเทศยูโรโซนขยายตัวร้อยละ 1.1 เพิ่มขึ้นเมื่อเทียบกับปีก่อนที่หดตัว ร้อยละ 0.4 เศรษฐกิจฟื้นตัวดีขึ้นเล็กน้อยแต่อัตราการว่างงานยังคงอยู่ในระดับสูง เมื่อพิจารณาเป็นรายไตรมาส พบว่า ไตรมาสที่ 1 ขยายตัวร้อยละ 1.0 ไตรมาสที่ 2 ร้อยละ 0.7 ไตรมาสที่ 3 ร้อยละ 0.8 และไตรมาสสุดท้ายของปีขยายตัวร้อยละ 0.9 โดยอัตราเงินเฟ้อเดือนตุลาคมอยู่ที่ ร้อยละ 0.4 และเดือนธันวาคมอยู่ที่ร้อยละ -0.2 ซึ่งเป็นการปรับตัวเข้าสู่ภาวะเงินฝืด สำหรับอัตราการว่างงานต่ำสุด ได้แก่ เยอรมนี อยู่ที่ร้อยละ 0.5 และออสเตรียอยู่ที่ร้อยละ 5.1 อัตราการว่างงานสูงสุด ได้แก่ กรีซ อยู่ที่ร้อยละ 26.4 และสเปน อยู่ที่ ร้อยละ 24.0 สถานการณ์ด้านการเงิน ธนาคารกลางยุโรป ได้มีมติลดอัตราดอกเบี้ยนโยบายจากร้อยละ 0.15 เหลือร้อยละ 0.05 (เมื่อวันที่ 4 กันยายน 2557) ปรับลดอัตราดอกเบี้ยเงินฝากอยู่ที่ร้อยละ -0.2 และใช้มาตรการกระตุ้นเศรษฐกิจรอบใหม่ด้วยการเข้าซื้อหลักทรัพย์เป็นชั่วคราวและตราสารหนี้คุณภาพสูง (ข้อมูลจากศูนย์พยากรณ์เศรษฐกิจและธุรกิจ มหาวิทยาลัยหอการค้าไทย และสำนักงานเศรษฐกิจอุตสาหกรรม)

เศรษฐกิจญี่ปุ่น

เศรษฐกิจญี่ปุ่นขยายตัวร้อยละ 1.6 ชะลอลงเล็กน้อยเมื่อเทียบกับปีก่อนที่ขยายตัวร้อยละ 1.8 เมื่อพิจารณาเป็นรายไตรมาส พบว่า ไตรมาสแรกของปีขยายตัวร้อยละ 2.4 ไตรมาสที่สองหดตัวร้อยละ 0.4 ไตรมาสที่สามหดตัวร้อยละ 1.4 และต่อเนื่องไตรมาสสุดท้ายหดตัวร้อยละ 0.5 โดยการฟื้นตัวของเศรษฐกิจเป็นไปอย่างช้า ๆ หลังจากการหดตัวต่อเนื่องของแต่ละไตรมาสจนทำให้เข้าสู่ภาวะ Technical Recession ทำให้เศรษฐกิจทรงตัวตามการบริโภค

ภาคเอกชนที่ชะลอตัวและการลงทุนภาคเอกชนที่ฟื้นตัวอย่างช้า ๆ จากที่รัฐบาลปรับเพิ่มภาษีการบริโภค สำหรับอัตราเงินเฟ้อทั่วไปอยู่ที่ร้อยละ 2.7 เพิ่มขึ้นเมื่อเทียบกับปีก่อน ที่ขยายตัวร้อยละ 0.4 (ข้อมูลจากส่วนเศรษฐกิจต่างประเทศ ธนาคารแห่งประเทศไทย)

เศรษฐกิจสาธารณรัฐประชาชนจีน

เศรษฐกิจจีนขยายตัวร้อยละ 7.4 ชะลอตัวลงเล็กน้อยเมื่อเทียบกับปีก่อนที่ขยายตัวร้อยละ 7.7 ทั้งนี้เนื่องจากการชะลอตัวของเศรษฐกิจโลก เมื่อพิจารณาเป็นรายไตรมาส พบว่า เศรษฐกิจจีนในไตรมาสที่ 1 ขยายตัวร้อยละ 7.4 ร้อยละ 7.5 และขยายตัวคงที่ในไตรมาสที่สามและสี่ที่ร้อยละ 7.3 หากพิจารณาเครื่องชี้เศรษฐกิจที่สำคัญ เช่น การส่งออกมีมูลค่า 2,343.2 พันล้านดอลลาร์สหรัฐ ขยายตัวร้อยละ 6.0 การนำเข้า มีมูลค่า 1,963.1 พันล้านดอลลาร์สหรัฐ ขยายตัวร้อยละ 0.7 ส่งผลให้ดุลการค้าเกินดุล 380.1 พันล้านดอลลาร์สหรัฐ เกินดุลเพิ่มขึ้นจากปีก่อน อัตราเงินเฟ้อทั่วไปขยายตัวร้อยละ 2.0 ชะลอลงเล็กน้อยเมื่อเทียบกับปีก่อนที่ขยายตัวร้อยละ 2.6 (ข้อมูลจากสำนักวิจัยธนาคารกรุงเทพ และสำนักงานคณะกรรมการพัฒนาการเศรษฐกิจและสังคมแห่งชาติ)

เศรษฐกิจเกาหลีใต้

เศรษฐกิจเกาหลีใต้ขยายตัวร้อยละ 3.7 เพิ่มขึ้นเมื่อเทียบกับปีก่อนที่ขยายตัวร้อยละ 3.0 เมื่อพิจารณาเป็นรายไตรมาส พบว่า ในไตรมาสที่ 1 ขยายตัวร้อยละ 3.9 จากการบริโภคภายในประเทศ การลงทุน รวมถึงการส่งออกที่ขยายตัว ขณะที่ในช่วงไตรมาสที่ 2 ขยายตัวในอัตราชะลอตัวอยู่ที่ร้อยละ 3.5 จากการลงทุนภาคการก่อสร้างที่ขยายตัวชะลอลง รวมถึงการเกิดเหตุเรือเชวอลลัมที่ส่งผลกระทบต่อการใช้สอยภายในประเทศ และไตรมาสที่ 3 ขยายตัวร้อยละ 3.2 ยังคงขยายตัวในอัตราชะลอตัวลงจากการส่งออกที่ชะลอลง รวมถึงการบริโภคของภาคเอกชนที่ยังไม่ฟื้นตัว อย่างไรก็ตาม เศรษฐกิจเกาหลีใต้ยังได้รับแรงสนับสนุนที่สำคัญจากการใช้จ่ายของภาครัฐที่เพิ่มขึ้นตามมาตรการกระตุ้นเศรษฐกิจ จำนวน 41 ล้านล้านวอนที่ประกาศ

ตั้งแต่เดือนกรกฎาคม 2557 สำหรับสถานการณ์ด้านการเงินนั้นทางธนาคารกลางเกาหลีใต้ยังคงอัตราดอกเบี้ยไว้ที่ร้อยละ 2.00 (ข้อมูลจากสำนักงานเศรษฐกิจอุตสาหกรรม)

เศรษฐกิจสิงคโปร์

เศรษฐกิจสิงคโปร์ขยายตัวร้อยละ 2.8 ชะลอลงจากปีก่อนที่ขยายตัวร้อยละ 3.9 ทั้งนี้ในช่วง 3 ไตรมาสที่ผ่านมาของปีเศรษฐกิจขยายตัวร้อยละ 3.3 โดยไตรมาสแรกขยายตัวร้อยละ 4.8 ในขณะที่ไตรมาสที่สองขยายตัวชะลอลงอยู่ที่ร้อยละ 2.3 จากภาคการผลิตที่ขยายตัวชะลอลงตามการผลิตสินค้าในกลุ่มอิเล็กทรอนิกส์ที่หดตัว ประกอบกับการขยายตัวชะลอลงของภาคการก่อสร้าง และไตรมาสที่สามขยายตัว ร้อยละ 2.8 เร่งตัวขึ้นเล็กน้อยจากไตรมาสที่สองจากภาคการผลิตที่ปรับตัวดีขึ้นตามการผลิต และไตรมาสสุดท้ายของปีขยายตัวร้อยละ 1.5 ชะลอลงเล็กน้อย สำหรับอัตราเงินเฟ้อทั่วไป ณ เดือน ธันวาคม 2557 หดตัวร้อยละ 0.2 ต่อเนื่องตั้งแต่เดือนพฤศจิกายน 2557 ที่หดตัวร้อยละ 0.3 (ข้อมูลจากธนาคารแห่งประเทศไทย)

เศรษฐกิจมาเลเซีย

เศรษฐกิจมาเลเซียขยายตัวร้อยละ 6.0 เพิ่มขึ้นร้อยละ 4.7 เมื่อเทียบกับปีก่อน เมื่อพิจารณาเป็นรายไตรมาส พบว่า เศรษฐกิจมาเลเซียยังคงขยายตัวต่อเนื่อง โดยไตรมาสที่ 1 ขยายตัวร้อยละ 6.2 ร้อยละ 6.5 ร้อยละ 5.6 และร้อยละ 5.8 ตามลำดับ แต่เมื่อพิจารณาเครื่องชี้เศรษฐกิจที่สำคัญ เช่น การส่งออก พบว่า มีมูลค่า 234.3 พันล้านดอลลาร์สหรัฐ ขยายตัวร้อยละ 2.5 เมื่อเทียบกับปีก่อน การนำเข้ามีมูลค่า 209.0 พันล้านดอลลาร์สหรัฐ ขยายตัวร้อยละ 1.4 ส่งผลให้ดุลการค้าเกินดุล 25.3 พันล้านดอลลาร์สหรัฐ เกินดุลเพิ่มขึ้นจากปีก่อน สำหรับอัตราเงินเฟ้อขยายตัวร้อยละ 3.1 สำหรับการอุปโภคบริโภคภาคเอกชนขยายตัว ร้อยละ 7.1 ขยายตัวติดต่อกันเป็นปีที่ 9 ทั้งนี้ สูงกว่าค่าเฉลี่ยของปี 2548 - 2556 อยู่ที่ร้อยละ 37.5 (ข้อมูลจากสำนักงานเศรษฐกิจอุตสาหกรรม และสำนักวิจัยธนาคารกรุงเทพ)





เศรษฐกิจไต้หวัน

เศรษฐกิจไต้หวันขยายตัวร้อยละ 3.7 เพิ่มขึ้นจากปีก่อนที่ขยายตัวร้อยละ 2.2 เมื่อพิจารณาเป็นรายไตรมาส พบว่ายังคงขยายตัวต่อเนื่อง จะเห็นได้จากในไตรมาสแรกของปีขยายตัวร้อยละ 3.4 ร้อยละ 3.9 ร้อยละ 4.3 และร้อยละ 3.3 ตามลำดับ เมื่อพิจารณาเครื่องชี้เศรษฐกิจที่สำคัญ เช่น การส่งออก พบว่าการส่งออกมีมูลค่า 313.8 พันล้านดอลลาร์สหรัฐ ขยายตัวร้อยละ 2.7 การนำเข้ามีมูลค่า 274.2 พันล้านดอลลาร์สหรัฐ ขยายตัวร้อยละ 1.6 ส่งผลให้ดุลการค้าเกินดุล 39.6 พันล้านดอลลาร์สหรัฐ เกินดุลเพิ่มขึ้นจากปีก่อน การอุปโภคบริโภคภาคเอกชนขยายตัวร้อยละ 1.8 เมื่อเทียบกับปีก่อน เกินดุลเพิ่มขึ้นจากปีก่อน สำหรับอัตราเงินเฟ้อขยายตัวร้อยละ 1.2 เมื่อเทียบกับปีก่อน อัตราการว่างงานเฉลี่ยอยู่ที่ร้อยละ 4.0 ลดลงจากร้อยละ 4.2 ในปีก่อน (ข้อมูลจากสำนักวิจัยธนาคารกรุงเทพ)

เศรษฐกิจฟิลิปปินส์

เศรษฐกิจฟิลิปปินส์ขยายตัวร้อยละ 6.1 ชะลอลงเมื่อเทียบกับปีก่อนที่ขยายตัวร้อยละ 7.2 เนื่องจากการชะลอตัวของเศรษฐกิจโลก เมื่อพิจารณาเป็นรายไตรมาส พบว่า เศรษฐกิจฟิลิปปินส์ยังคงขยายตัวได้ดีในทุกไตรมาส โดยไตรมาสที่ 1 ขยายตัวร้อยละ 5.6 ไตรมาสที่ 2 ร้อยละ 6.4 และชะลอตัวลงในไตรมาสที่ 3 ร้อยละ 5.3 และขยายตัวอีกครั้งในไตรมาสสุดท้ายของปีร้อยละ 6.9 ตามลำดับ การอุปโภคบริโภคภาคเอกชนขยายตัวร้อยละ 5.4 ขยายตัวติดต่อกันเป็นปีที่ 11 ทั้งนี้ สูงกว่าค่าเฉลี่ยของปี 2547 - 2556 อยู่ที่ร้อยละ 29.20 และสูงสุดเมื่อเทียบกับปี 2547 - 2556 อัตราเงินเฟ้ออยู่ที่ร้อยละ 4.2 ส่วนการอุปโภคของรัฐบาล ขยายตัวร้อยละ 1.8 ขยายตัวติดต่อกันเป็นปีที่ 11 สูงกว่าค่าเฉลี่ยของปี 2547 - 2556 อยู่ที่ร้อยละ 37.2 (ข้อมูลจากสำนักวิจัยธนาคารกรุงเทพ)

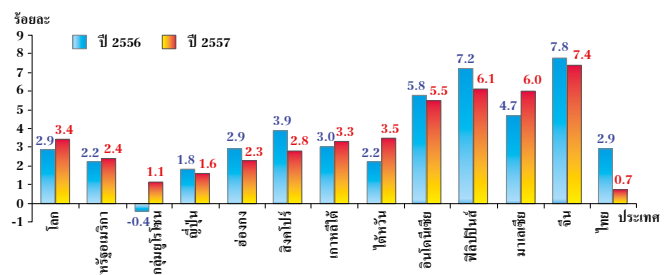
เศรษฐกิจฮ่องกง

เศรษฐกิจฮ่องกงขยายตัวร้อยละ 2.3 ชะลอลงเมื่อเทียบกับปีก่อนที่ขยายตัวร้อยละ 2.9 เนื่องจากการชะลอตัวของเศรษฐกิจโลก เมื่อพิจารณาเป็นรายไตรมาส พบว่าเศรษฐกิจฮ่องกงยังคงขยายตัวได้ดี ตั้งแต่ไตรมาสแรกของปีที่ขยายตัวร้อยละ 2.6 ชะลอลงเล็กน้อยในไตรมาสที่สองที่ร้อยละ 1.8 และร้อยละ 2.7 ในไตรมาสที่สาม ส่งผลให้ในไตรมาสสุดท้ายของปีขยายตัวอยู่ที่ร้อยละ 2.2 ตามลำดับ สำหรับการค้าต่างประเทศ พบว่า การส่งออก ขยายตัวร้อยละ 1.0 ชะลอลงจากปีก่อนที่ขยายตัวร้อยละ 6.5 การนำเข้า ขยายตัวร้อยละ 1.0 ชะลอลงจากปีก่อนที่ขยายตัวร้อยละ 7.2 (ข้อมูลจากสำนักงานสถิติฮ่องกง)

เศรษฐกิจอินโดนีเซีย

เศรษฐกิจอินโดนีเซียขยายตัวร้อยละ 5.1 ชะลอลงจากปีก่อนที่ขยายตัวร้อยละ 5.7 เมื่อพิจารณา เป็นรายไตรมาส พบว่าเศรษฐกิจอินโดนีเซียในไตรมาสแรกขยายตัวร้อยละ 5.2 ร้อยละ 5.1 ในไตรมาสที่สอง ส่วนไตรมาสที่สาม และสี่ขยายตัวอยู่ที่ร้อยละ 5.0 ทั้งนี้ มาจากการส่งออกหดตัว โดยการส่งออกมีมูลค่า 176.3 พันล้านดอลลาร์สหรัฐ หดตัวร้อยละ 3.4 หดตัวติดต่อกันเป็นปีที่ 3 ทั้งนี้ สูงกว่าค่าเฉลี่ยของปี 2547 - 2556 ที่ 136.0 พันล้านดอลลาร์สหรัฐฯ อยู่ที่ร้อยละ 29.7 และสูงกว่าปี 2553 อยู่ที่ร้อยละ 2.8 (CAGR อัตราการเติบโตเฉลี่ยต่อปี ในช่วงระยะเวลาหนึ่ง) สำหรับการนำเข้ามีมูลค่า 178.2 พันล้านดอลลาร์สหรัฐ หดตัวร้อยละ 4.5 หดตัวติดต่อกันเป็นปีที่ 2 ส่งผลให้ดุลการค้าขาดดุล 1.9 พันล้านดอลลาร์สหรัฐ ขาดดุลติดต่อกันเป็นปีที่ 3 ขาดดุลลดลงจากร้อยละ 4.1 เมื่อเทียบกับปีก่อน ด้านการอุปโภคบริโภคขยายตัวร้อยละ 5.5 ขยายตัวติดต่อกันเป็นปีที่ 11 อัตราการว่างงานเฉลี่ยอยู่ที่ร้อยละ 5.9 ลดลงจากร้อยละ 6.3 เมื่อเทียบกับปีก่อน ทั้งนี้ ต่ำกว่าค่าเฉลี่ยของปี 2547 - 2556 ที่ร้อยละ 8.3 (ข้อมูลจากสำนักวิจัยธนาคารกรุงเทพ)

แผนภูมิที่ 1 เปรียบเทียบอัตราการเติบโตทางเศรษฐกิจ (GDP) ปี 2556 และ ปี 2557



ที่มา : สำนักงานคณะกรรมการพัฒนาการเศรษฐกิจและสังคมแห่งชาติ และสำนักวิจัยธนาคารกรุงเทพ

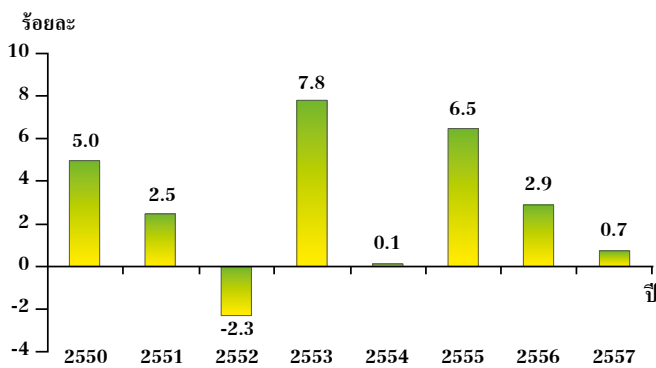


ไทย

- เศรษฐกิจไทยขยายตัวเพียงร้อยละ 0.7
- การส่งออก - การนำเข้า หดตัว
- อัตราเงินเฟ้อชะลอตัวลงร้อยละ 1.9

เศรษฐกิจไทย ปี 2557 ขยายตัวร้อยละ 0.7 ชะลอตัวลงเมื่อเทียบกับปีก่อนที่ขยายตัว ร้อยละ 2.9 การชะลอตัวครั้งนี้เป็นผลมาจากการการใช้จ่ายภาคครัวเรือน การอุปโภคบริโภคภาคเอกชน การผลิตภาคอุตสาหกรรม การลงทุนภาคเอกชน การส่งออก และการนำเข้าที่ลดลง

แผนภูมิที่ 2 อัตราการขยายตัวของผลิตภัณฑ์มวลรวมภายในประเทศ ตั้งแต่ปี 2550 ถึง ปี 2557



ที่มา : สำนักงานคณะกรรมการพัฒนาการเศรษฐกิจและสังคมแห่งชาติ และสำนักวิจัยธนาคารกรุงเทพ

เมื่อพิจารณาข้อมูลดัชนีผลผลิตอุตสาหกรรมและอัตราการใช้กำลังการผลิต ข้อมูลจากสำนักงานเศรษฐกิจอุตสาหกรรม พบว่า



ดัชนีผลผลิตอุตสาหกรรมอยู่ที่ร้อยละ 183.02 หดตัวร้อยละ 7.84 เมื่อเทียบกับปีก่อนอยู่ที่ร้อยละ 198.59 เป็นการลดลงเนื่องจากดัชนีสินค้าสำคัญ เช่น การผลิตเครื่องจักรสำนักงาน การผลิตยานยนต์ รถพ่วงและรถกึ่งรถพ่วง การผลิตเครื่องจักรและอุปกรณ์ ซึ่งมีได้จัดประเภทไว้ การผลิตเครื่องอุปกรณ์และการขนส่งอื่น ๆ การผลิตผลิตภัณฑ์จากแร่โลหะ และการผลิตเครื่องจักรและเครื่องอุปกรณ์ไฟฟ้า ซึ่งมีได้จัดประเภทไว้ เป็นต้น **อัตราการใช้กำลังการผลิตภาคอุตสาหกรรม**อยู่ที่ร้อยละ 60.48 หดตัวร้อยละ 6.04 เมื่อเทียบกับปีก่อน ทั้งนี้พบว่าอัตราการใช้กำลังการผลิตในกิจกรรมต่าง ๆ ส่วนใหญ่ลดลง เช่น การผลิตเคมีและผลิตภัณฑ์เคมี การผลิตยานยนต์ รถพ่วงและรถกึ่งพ่วง การผลิตอุปกรณ์ที่ใช้ในทางการแพทย์ การผลิตผลิตภัณฑ์ถ่านโค้ก ๆ การผลิตเครื่องจักรและอุปกรณ์ ซึ่งมีได้จัดประเภทไว้ สำหรับข้อมูลดัชนีการอุปโภคบริโภคภาคเอกชน ดัชนีการลงทุนภาคเอกชน มูลค่าการส่งออกและนำเข้า (ข้อมูลจากธนาคารแห่งประเทศไทย) พบว่า **ดัชนีการอุปโภคบริโภคภาคเอกชน** อยู่ที่ร้อยละ 109.52 หดตัวร้อยละ 0.48 เมื่อเทียบกับปีก่อน ทั้งนี้เนื่องจากดัชนีการใช้จ่าย



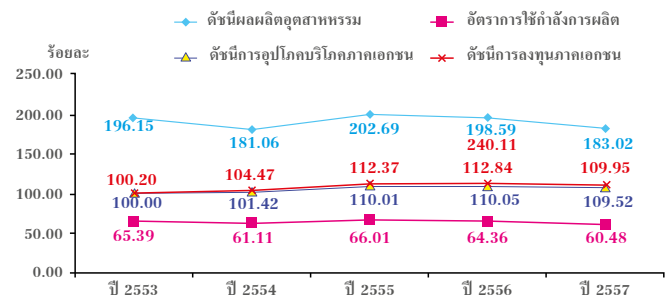


สินค้าคงทน และดัชนีการใช้จ่ายของนักท่องเที่ยวต่างชาติ ที่ลดลง ร้อยละ 16.76 และร้อยละ 9.76 ตามลำดับ **ดัชนีการลงทุนภาคเอกชน** อยู่ที่ร้อยละ 109.95 หดตัวร้อยละ 2.56 เมื่อเทียบกับ ปีก่อน เป็นผลมาจากการลดลงของพื้นที่ได้รับอนุญาตก่อสร้างทั่วประเทศ เฉลี่ย 9 เดือนย้อนหลัง การนำเข้าสินค้าคงทน ณ ราคาคงที่ปี 2543 เฉลี่ย 3 เดือนย้อนหลัง ดัชนีการจำหน่ายวัสดุก่อสร้างในประเทศ เฉลี่ย 3 เดือนย้อนหลัง ตามลำดับ **การส่งออก** มีมูลค่า 224,792.16 ล้านดอลลาร์สหรัฐ หดตัวร้อยละ 0.27 เมื่อเทียบกับปีก่อน โดยหดตัวในหมวดสินค้าเกษตรแปรรูป อาหาร ชิ้นส่วนและอุปกรณ์ คอมพิวเตอร์ รถกระบะและรถบรรทุก เป็นต้น ในขณะที่ ในหมวดอิเล็กทรอนิกส์ ยานยนต์ เครื่องจักรและอุปกรณ์ ชิ้นส่วน และอุปกรณ์สำหรับยานยนต์ เพิ่มขึ้นร้อยละ 1.77 ร้อยละ 0.12 ร้อยละ 8.54 และร้อยละ 4.63 ตามลำดับ **การนำเข้า** มีมูลค่า 200,210.10 ล้านดอลลาร์สหรัฐ หดตัวร้อยละ 8.47 เมื่อเทียบกับปีก่อนหน้า เนื่องมาจากการหดตัวของสินค้าอุตสาหกรรมที่มีใช้ อุตสาหกรรมเกษตร เชื้อเพลิง เครื่องจักร อุปกรณ์ และเครื่องใช้ ประกอบ และน้ำมันดิบ โดยหดตัวร้อยละ 2.26 ร้อยละ 8.68



ร้อยละ 2.48 และร้อยละ 15.58 ตามลำดับ ส่งผลให้**ดุลการค้า** **เกินดุล** 24,582.06 ล้านดอลลาร์สหรัฐ สูงกว่าการเกินดุล 6,661 ล้านดอลลาร์สหรัฐ **อัตราเงินเฟ้อทั่วไป**อยู่ที่เฉลี่ยร้อยละ 1.89 ชะลอลงจากร้อยละ 2.18 เมื่อเทียบกับปีก่อน อัตราเงินเฟ้อพื้นฐาน อยู่ที่ร้อยละ 1.6 ชะลอลงจากร้อยละ 1.0 ในปี 2556

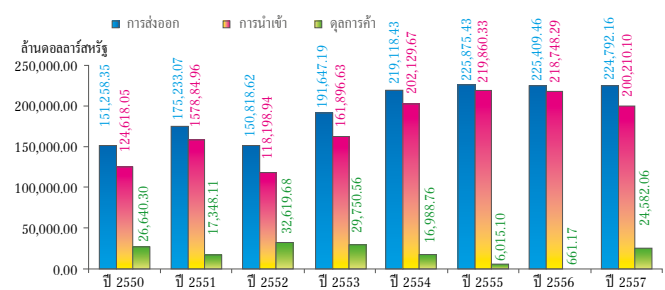
แผนภูมิที่ 3 เปรียบเทียบดัชนีผลผลิตอุตสาหกรรม อัตราการใช้กำลังการผลิต ดัชนีการอุปโภคบริโภคภาคเอกชน และดัชนีการลงทุนภาคเอกชน



ที่มา : ธนาคารแห่งประเทศไทย และสำนักงานเศรษฐกิจอุตสาหกรรม

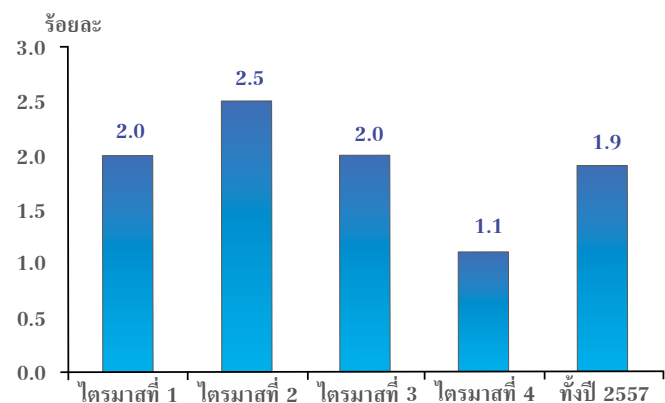
หมายเหตุ : เนื่องจากดัชนีการอุปโภคบริโภคภาคเอกชน และดัชนีการลงทุนภาคเอกชน ปรับฐานข้อมูลเป็นปี 2553

แผนภูมิที่ 4 เปรียบเทียบมูลค่าการส่งออกกับมูลค่าการนำเข้า และดุลการค้าของไทย ปี 2557



ที่มา : ธนาคารแห่งประเทศไทย

แผนภูมิที่ 5 เปรียบเทียบอัตราเงินเฟ้อ รายไตรมาส และทั้งปี 2557



ที่มา : ธนาคารแห่งประเทศไทย

ตาราง อัตราการขยายตัวทางเศรษฐกิจของประเทศต่างๆ

ประเทศ	ปี 2550	ปี 2551	ปี 2552	ปี 2553	ปี 2554	ปี 2555	ปี 2556	ปี 2557
โลก	5.0	2.8	-0.6	4.9	3.3	3.3	2.9	3.2
สหรัฐอเมริกา	2.0	1.2	-2.6	3.0	1.7	2.8	2.2	2.4
กลุ่มยูโรโซน	3.0	0.7	-0.4	1.9	1.5	-0.3	-0.4	1.1
ญี่ปุ่น	2.1	-0.7	-6.3	4.0	-0.9	1.9	1.8	1.6
ฮ่องกง	6.4	2.6	-2.7	7.0	5.0	1.5	2.9	2.3
สิงคโปร์	7.7	1.8	-1.3	14.5	4.9	1.2	3.9	2.8
เกาหลีใต้	5.1	2.3	0.2	6.2	3.6	2.0	3.0	3.3
ไต้หวัน	6.0	0.7	-1.9	10.7	4.0	1.1	2.2	3.5
อินโดนีเซีย	6.3	6.1	4.5	6.1	6.5	6.1	5.8	5.0
ฟิลิปปินส์	7.1	3.7	1.1	7.6	3.7	6.6	7.2	6.1
มาเลเซีย	6.3	4.7	-1.7	7.2	5.1	5.2	4.7	6.0
จีน	13.0	9.1	9.2	10.4	9.2	7.8	7.8	7.4
ไทย	5.0	2.5	-2.3	7.8	0.1	6.5	2.9	0.7

ที่มา : สำนักงานเศรษฐกิจอุตสาหกรรม และสำนักวิจัยธนาคารกรุงเทพ

ตาราง เครื่องชี้ภาวะเศรษฐกิจที่สำคัญของไทย

เครื่องชี้ภาวะเศรษฐกิจ	2553	2554	2555	2556	2557
ดัชนีผลผลิตอุตสาหกรรม	196.15	181.06	202.69	198.59	183.02
△%	17.26	-7.69	11.94	-2.02	-7.82
อัตราการใช้กำลังการผลิต	65.39	61.11	66.01	64.36	60.48
ดัชนีการอุปโภคบริโภคภาคเอกชน	100.00	101.42	110.01	110.05	109.52
△%	-	1.42	8.47	0.03	-0.48
ดัชนีการลงทุนภาคเอกชน	100.20	104.47	112.37	112.84	109.95
△%	-	4.27	7.56	0.42	-2.56
การค้าระหว่างประเทศ					
- การส่งออก (ล้านดอลลาร์สหรัฐ)	191,647.19	219,118.43	225,875.43	225,409.46	224,792.16
△%	27.07	14.33	3.08	-0.21	-0.27
- การนำเข้า (ล้านดอลลาร์สหรัฐ)	161,896.63	202,129.67	219,860.33	218,748.29	200,210.10
△%	36.97	24.85	8.77	-0.51	-8.47
ดุลการค้า (ล้านดอลลาร์ สรอ.)	29,750.56	16,988.76	6,015.10	6,661.17	24,582.06
อัตราเงินเฟ้อ	3.30	3.81	3.02	2.18	1.89

ที่มา : ธนาคารแห่งประเทศไทย และกระทรวงพาณิชย์

หมายเหตุ : △% อัตราการเปลี่ยนแปลงจากช่วงเดียวกันของปีก่อน

ข้อมูลดัชนีผลผลิตภาคอุตสาหกรรม และอัตราการใช้กำลังการผลิต ใช้ข้อมูลของสำนักเศรษฐกิจอุตสาหกรรม กระทรวงอุตสาหกรรม
ข้อมูลดัชนีการลงทุนภาคเอกชน และการอุปโภคบริโภคภาคเอกชน นำข้อมูลจากรายเดือนหาค่าเฉลี่ย ตัวเลขอาจจะคลาดเคลื่อนไปจากเดิมเล็กน้อย สำหรับข้อมูลดัชนีตัวเดิมทางธนาคารแห่งประเทศไทยยกเลิกไปแล้ว

ประชากรและกำลังแรงงาน

- ผู้มีงานทำ 38.08 ล้านคน ลดลงจากปีก่อน ร้อยละ 2.1
- ผู้ว่างงาน 3.23 แสนคน คิดเป็นอัตราการว่างงาน ร้อยละ 0.8
- ระดับอุดมศึกษา มีอัตราการว่างงานสูงสุด ร้อยละ 1.4

ผลจากการสำรวจภาวะการทำงานของประชากร ปี 2557 พบว่ามีประชากรอายุ 15 ปีขึ้นไป 54.84 ล้านคน เป็นผู้ที่อยู่ในกำลังแรงงาน 38.58 ล้านคน คิดเป็นร้อยละ 70.33 ของประชากรอายุ 15 ปีขึ้นไป ประกอบด้วย ผู้มีงานทำ 38.08 ล้านคน ผู้ว่างงาน 0.32 ล้านคน ผู้ที่รอฤดูกาล 0.18 ล้านคน สำหรับผู้ที่ไม่อยู่ในกำลังแรงงาน มีทั้งสิ้น 16.27 ล้านคน คิดเป็นร้อยละ 29.66 ของประชากรอายุ 15 ปีขึ้นไป

ตารางที่ 1 ประชากร จำแนกตามสถานภาพแรงงาน

หน่วย : ล้านคน

สถานภาพแรงงาน	2557				
	ไตรมาสที่ 1	ไตรมาสที่ 2	ไตรมาสที่ 3	ไตรมาสที่ 4	เฉลี่ยทั้งปี
1. ประชากรอายุ 15 ปีขึ้นไป	54.69	54.79	54.90	54.99	54.84
1.1 ผู้ที่อยู่ในกำลังแรงงาน	38.45	38.44	38.81	38.60	38.58
1.1.1 ผู้มีงานทำ	37.81	37.82	38.42	38.26	38.08
1.1.2 ผู้ว่างงาน	0.34	0.39	0.33	0.24	0.32
1.1.3 ผู้ที่รอฤดูกาล	0.30	0.24	0.06	0.10	0.18
1.2 ผู้ไม่อยู่ในกำลังแรงงาน	16.23	16.35	16.09	16.40	16.27
2. อัตราการว่างงาน (%)	0.9	1.0	0.8	0.6	0.8

ที่มา : ข้อมูลจากการสำรวจภาวะการทำงานของประชากร สำนักงานสถิติแห่งชาติ

ภาวะการมีงานทำ

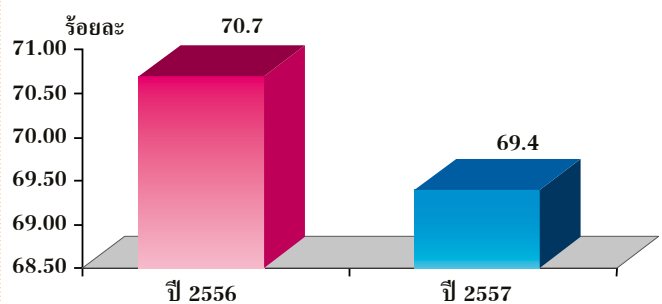
ผู้มีงานทำทั้งสิ้นประมาณ 38.08 ล้านคน ลดลงจากปีก่อน 8.29 แสนคน คิดเป็นร้อยละ 2.1 ผู้มีงานทำอยู่ในภาคบริการมากที่สุด 16.39 ล้านคน หรือร้อยละ 43.1 ของผู้มีงานทำทั้งหมด

จำนวน / ร้อยละ : ของผู้มีงานทำ	2556		2557	
	จำนวน	ร้อยละ	จำนวน	ร้อยละ
ผู้มีงานทำ	39.91	100.00	38.08	100.00
- ภาคเกษตรกรรม	15.41	39.60	12.74	33.40
- ภาคการผลิต	8.23	21.20	8.95	23.50
- ภาคบริการและการค้า	15.27	39.20	16.39	43.10

ที่มา : ข้อมูลจากการสำรวจภาวะการทำงานของประชากร สำนักงานสถิติแห่งชาติ

เมื่อพิจารณาตามประเภทอาชีพ พบว่าเป็นผู้ที่ทำงานด้านปฏิบัติงานที่มีฝีมือในด้านการเกษตรและการประมงมากที่สุด จำนวน 11.66 ล้านคน รองลงมาคือ พนักงานบริการและพนักงานในร้านค้าและตลาด จำนวน 7.27 ล้านคน ผู้ปฏิบัติงานด้านความสามารถทางฝีมือ จำนวน 4.49 ล้านคน และอาชีพขั้นพื้นฐานต่างๆ ในด้านการขายและการให้บริการ ประมาณ 4.07 ล้านคน

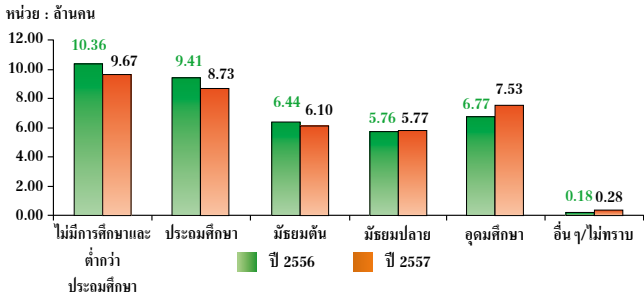
แผนภูมิที่ 1 เปรียบเทียบอัตราส่วนผู้มีงานทำต่อประชากรอายุ 15 ปี ขึ้นไป ปี 2556 - 2557



หมายเหตุ : อัตราส่วนผู้มีงานทำต่อประชากรอายุ 15 ปีขึ้นไป = $\frac{\text{ผู้มีงานทำ}}{\text{ประชากรอายุ 15 ปีขึ้นไป}} \times 100$

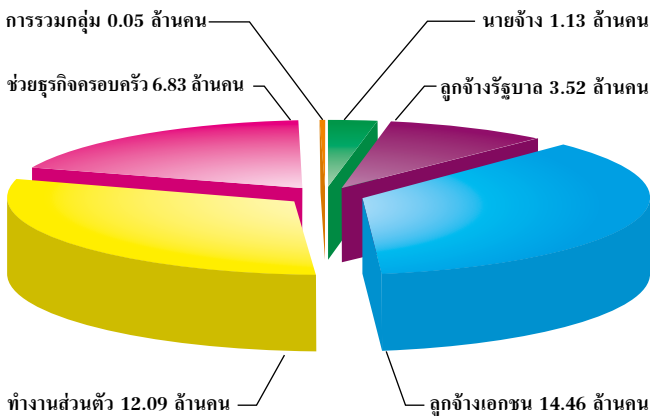
อัตราส่วนผู้มีงานทำต่อประชากรอายุ 15 ปี ขึ้นไป ร้อยละ 69.4 แสดงให้เห็นว่าประชากรวัยทำงานมีงานทำ ปรับลดลงเล็กน้อยจากปีก่อน

แผนภูมิที่ 2 ผู้มีงานทำ จำแนกตามระดับการศึกษา ปี 2556 และปี 2557



ผู้มีงานทำไม่มีการศึกษาและต่ำกว่าประถมมากที่สุด จำนวน 9.67 ล้านคน คิดเป็นร้อยละ 25.4 รองลงมาคือ ระดับประถมศึกษา 8.73 ล้านคน คิดเป็นร้อยละ 22.92 ระดับอุดมศึกษา 7.53 ล้านคน ระดับมัธยมศึกษาตอนต้น 6.10 ล้านคน และระดับมัธยมศึกษาตอนปลายน้อยที่สุด 5.77 ล้านคน เมื่อเปรียบเทียบกับปีก่อน พบว่า ผู้มีงานทำลดลงเล็กน้อย โดยลดลงในระดับประถมศึกษา มัธยมศึกษาตอนต้น และไม่มีการศึกษาและต่ำกว่าประถม ส่วนระดับมัธยมปลาย และระดับอุดมศึกษาผู้มีงานทำเพิ่มขึ้น

แผนภูมิที่ 3 ผู้มีงานทำ จำแนกตามสถานภาพการทำงาน ปี 2557

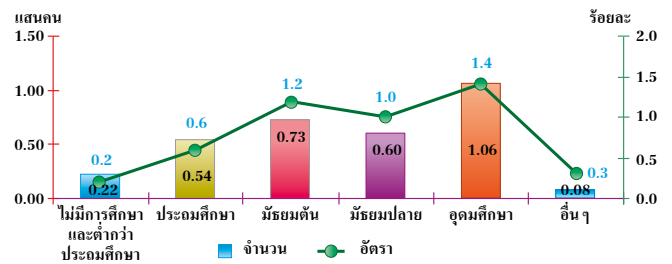


พิจารณาจากสถานภาพการทำงาน พบว่าทำงานเป็นลูกจ้างภาคเอกชนมากที่สุด จำนวน 14.46 ล้านคน คิดเป็นร้อยละ 38.0 รองลงมาคือ ทำงานส่วนตัว จำนวน 12.09 ล้านคน คิดเป็นร้อยละ 31.7 ทำงานให้ครอบครัว จำนวน 6.83 ล้านคน คิดเป็นร้อยละ 21.6 ลูกจ้างรัฐบาล 3.5 ล้านคน คิดเป็นร้อยละ 9.2 และนายจ้าง 1.13 ล้านคน คิดเป็นร้อยละ 3.0 ที่เหลือเป็นการรวมกลุ่ม

การว่างงาน

ผู้ว่างงานมีประมาณ 3.23 แสนคน คิดเป็นอัตราการว่างงาน ร้อยละ 0.8 ระดับการศึกษา ของผู้ว่างงานที่มีจำนวนสูงสุดคือ ระดับอุดมศึกษา 1.06 แสนคน คิดเป็นอัตราการว่างงานร้อยละ 1.4 รองลงมาคือ ระดับมัธยมศึกษาตอนต้น จำนวน 0.73 แสนคน คิดเป็นอัตราการว่างงาน 1.2 ระดับมัธยมศึกษาตอนปลาย 0.60 แสนคน คิดเป็นอัตราการว่างงานร้อยละ 1.0 และประถมศึกษา 0.54 แสนคน คิดเป็นอัตราการว่างงานร้อยละ 0.6 ไม่มีการศึกษา และต่ำกว่าประถมศึกษา 0.22 แสนคน คิดเป็นอัตราการว่างงาน ร้อยละ 0.2 เมื่อเปรียบเทียบกับปีก่อน พบว่าผู้ว่างงานเพิ่มขึ้น ประมาณ 0.39 แสนคน หรือเพิ่มขึ้นร้อยละ 10.2

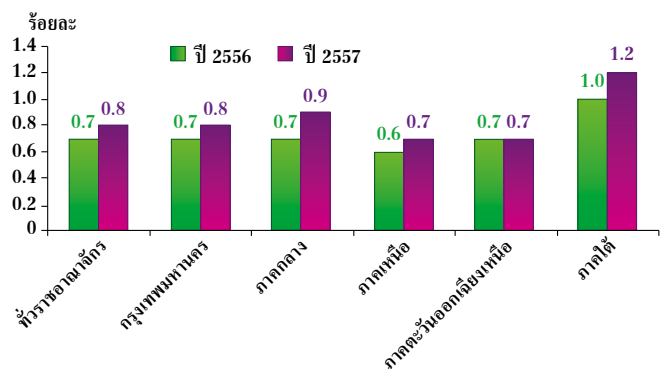
แผนภูมิที่ 4 จำนวนและอัตราการว่างงาน จำแนกตามระดับการศึกษาที่สำเร็จ ปี 2557



เมื่อพิจารณาการว่างงานรายภาค พบว่าผู้ว่างงานในกรุงเทพมหานครมีจำนวน 0.42 แสนคน ภาคกลางจำนวน 0.99 แสนคน ภาคเหนือจำนวน 0.47 แสนคน ภาคตะวันออกเฉียงเหนือจำนวน 0.74 แสนคน และภาคใต้จำนวน 0.60 แสนคน

สำหรับอัตราการว่างงานรายภาค พบว่าภาคใต้มีอัตราการว่างงานสูงสุดร้อยละ 1.2 รองลงมาคือ ภาคกลาง ร้อยละ 0.9 กรุงเทพมหานคร ร้อยละ 0.8 ภาคเหนือและภาคตะวันออกเฉียงเหนือ เท่ากันคือ ร้อยละ 0.7

แผนภูมิที่ 5 อัตราการว่างงาน รายภาค ปี 2556 และปี 2557



เมื่อเปรียบเทียบกับช่วงเดียวกันของปีก่อน พบว่าอัตราการว่างงานเพิ่มขึ้นในทุกภูมิภาคยกเว้นภาคตะวันออกเฉียงเหนือ อัตราการว่างงานไม่เปลี่ยนแปลงจากปีก่อนหน้า

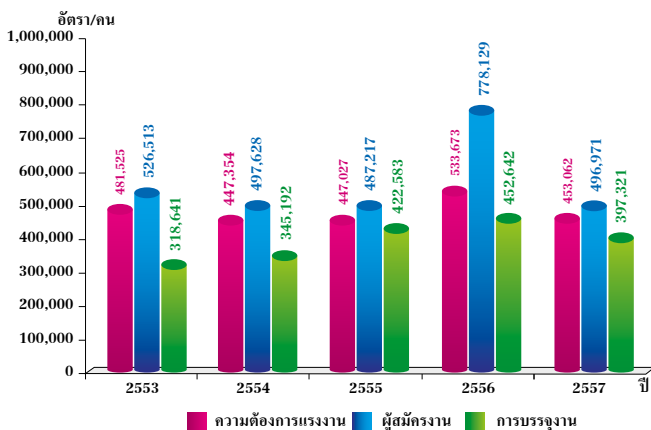
ความต้องการแรงงานผ่านบริการจัดหางานของรัฐ

การให้บริการจัดหางานในประเทศของกรมการจัดหางาน ปี2557 (มกราคม - ธันวาคม) ความต้องการแรงงาน ผู้สมัครงาน และการบรรจุนลดลงจากช่วงเดียวกันของปีก่อน ปรากฏรายละเอียดดังนี้

- ความต้องการแรงงานลดลงร้อยละ 15.10 ปริมาณลดลงมากที่สุดส่วนใหญ่ต้องการผู้จบการศึกษาระดับปวช. - ปวส./อนุปริญญา
- ผู้สมัครงานลดลงร้อยละ 36.13 โดยผู้สมัครงานเป็นผู้จบการศึกษาระดับมัธยมศึกษามากที่สุด
- การบรรจุนลดลงร้อยละ 12.22 ผู้จบการศึกษาระดับมัธยมศึกษาได้รับการบรรจุนมากที่สุด

กรมการจัดหางานได้รับแจ้งความต้องการแรงงาน (ตำแหน่งงานว่าง) จากนายจ้าง/สถานประกอบการ ปี 2557 (มกราคม - ธันวาคม) จำนวน 453,062 อัตรา มีผู้สมัครงาน จำนวน 496,971 คน ได้รับการบรรจุเข้าทำงาน จำนวน 397,321 คน เปรียบเทียบกับช่วงเดียวกันของปีก่อน พบว่าความต้องการแรงงานลดลง 80,611 อัตรา คิดเป็นร้อยละ 15.10 ผู้สมัครงานลดลง 281,158 คน คิดเป็นร้อยละ 36.13 และการบรรจุนลดลง 55,321 คน คิดเป็นร้อยละ 12.22

แผนภูมิที่ 1 ความต้องการแรงงาน ผู้สมัครงาน และการบรรจุน ปี 2553 - ปี 2557

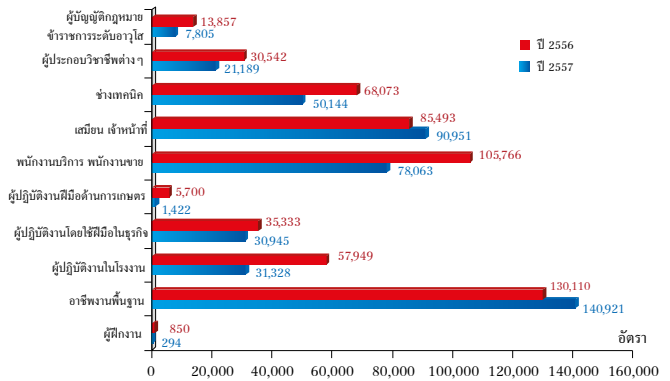


ที่มา : กองวิจัยตลาดแรงงาน กรมการจัดหางาน

ความต้องการแรงงาน

สถานประกอบการมาใช้บริการ จำนวน 5,991 แห่ง แจ้งความประสงค์จะรับสมัครบุคคลเข้าทำงาน (ตำแหน่งงานว่าง) จำนวน 453,062 อัตรา เป็นชาย 62,687 อัตรา หญิง 44,519 อัตรา และไม่ระบุเพศ 345,856 อัตรา ส่วนใหญ่ต้องการแรงงานที่มีอายุไม่เกิน 24 ปี

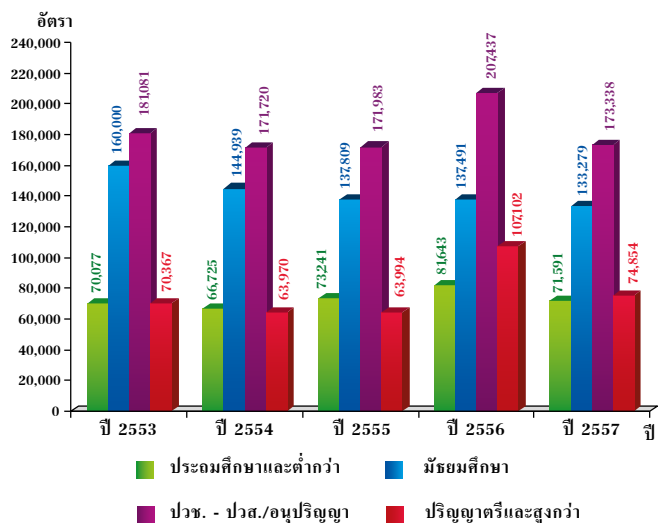
แผนภูมิที่ 2 ความต้องการแรงงาน จำแนกตามประเภทอาชีพ ปี 2556 และ ปี 2557



ที่มา : กองวิจัยตลาดแรงงาน กรมการจัดหางาน

ประเภทอาชีพที่สถานประกอบการต้องการแรงงานมากที่สุด คือ อาชีพงานพื้นฐาน จำนวน 140,921 อัตรา คิดเป็นร้อยละ 31.10 รองลงมาคือ เสมียน เจ้าหน้าที่ จำนวน 90,951 อัตรา คิดเป็นร้อยละ 20.07 พนักงานบริการ พนักงานขาย จำนวน 78,063 อัตรา คิดเป็นร้อยละ 17.23 นายจ้าง/สถานประกอบการต้องการแรงงานที่จบการศึกษาระดับ ปวช.-ปวส./อนุปริญญา มากที่สุด ร้อยละ 38.26 รองลงมาคือ ระดับมัธยมศึกษา ร้อยละ 29.42 ระดับปริญญาตรีและสูงกว่า ร้อยละ 16.52 และระดับประถมศึกษาและต่ำกว่า ร้อยละ 15.80 เมื่อเปรียบเทียบกับช่วงเดียวกันของปีก่อน พบว่าความต้องการแรงงานลดลงทุกระดับการศึกษา โดยเฉพาะระดับปริญญาตรีและสูงกว่าลดลงมากที่สุด คิดเป็นร้อยละ 30.11

แผนภูมิที่ 3 ความต้องการแรงงาน จำแนกตามระดับการศึกษาปี 2556 และ ปี 2557

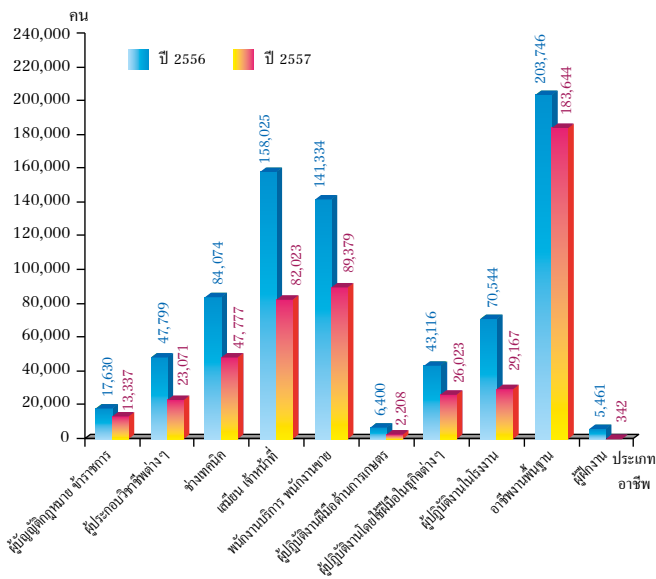


ที่มา : กองวิจัยตลาดแรงงาน กรมการจัดหางาน

ผู้สมัครงาน

ผู้สมัครงานมีจำนวน 496,971 คน เป็นชาย 214,278 คน หญิง 282,693 คน เป็นผู้ที่จบการศึกษาระดับมัธยมศึกษามากที่สุด จำนวน 198,627 คน คิดเป็นร้อยละ 39.97 รองลงมาคือ ระดับปริญญาตรีและสูงกว่า จำนวน 118,480 คน ระดับประถมศึกษาและต่ำกว่า จำนวน 95,760 คน และระดับปวช. - ปวส./อนุปริญญา จำนวน 84,104 คน เมื่อเปรียบเทียบกับช่วงเดียวกันของปีก่อน พบว่าผู้สมัครงานลดลง จำนวน 281,158 คน คิดเป็นร้อยละ 36.13

แผนภูมิที่ 4 ผู้สมัครงาน จำแนกตามประเภทอาชีพ ปี 2556 และ ปี 2557



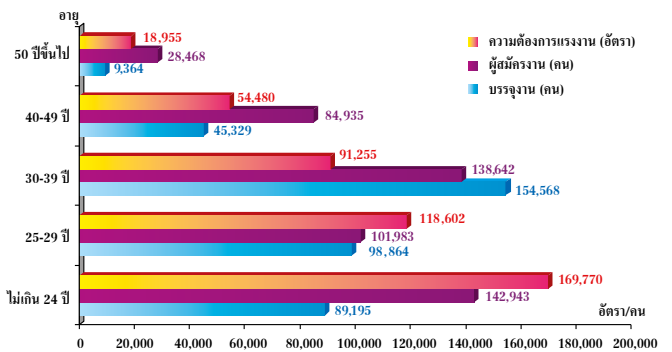
ที่มา : กองวิจัยตลาดแรงงาน กรมการจัดหางาน

จากแผนภูมิที่ 4 เมื่อพิจารณาตามประเภทอาชีพจะเห็นว่าอาชีพงานพื้นฐานมีจำนวนผู้สมัครงานมากที่สุด และเมื่อเปรียบเทียบกับช่วงเดียวกันของปีก่อน พบว่าผู้สมัครงานลดลงทุกประเภทอาชีพ โดยเฉพาะอาชีพผู้ปฏิบัติงานฝีมือด้านเกษตรและประมง และผู้ฝึกงาน

เมื่อพิจารณาผู้สมัครงานตามช่วงอายุ พบว่าผู้สมัครงานที่มีอายุไม่เกิน 24 ปีมากที่สุด จำนวน 142,943 คน คิดเป็นร้อยละ 28.76 รองลงมาคือ อายุระหว่าง 30- 39 ปี จำนวน 138,642 คน และอายุระหว่าง 25 - 29 ปี จำนวน 101,983 คน



แผนภูมิที่ 5 ความต้องการแรงงาน ผู้สมัครงาน และการบรรจุงาน จำแนกตามอายุ ปี 2557



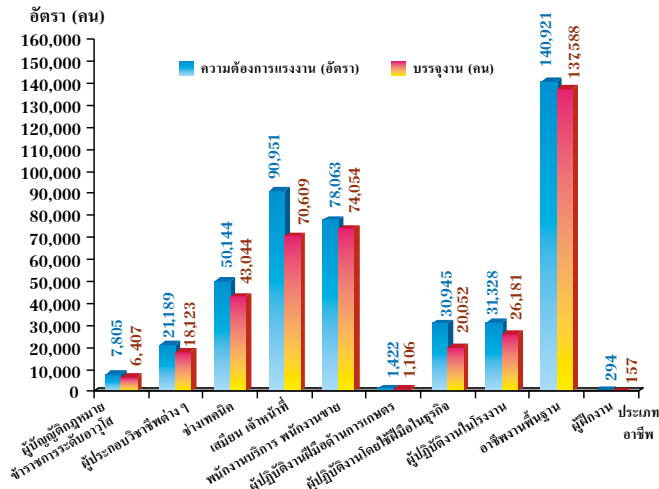
ที่มา : กองวิจัยตลาดแรงงาน กรมการจัดหางาน

การบรรจุงาน

ผู้สมัครงานที่ได้รับการบรรจุงานมีจำนวน 397,321 คน ชาย 164,061 คน หญิง 233,260 คน ภาคกลางมีการบรรจุงานมากที่สุด จำนวน 96,693 คน รองลงมาคือ ภาคตะวันออกเฉียงเหนือ 81,414 คน กรุงเทพมหานคร 78,488 คน ภาคเหนือ 58,737 คน ภาคใต้ 48,616 คน และปริมาณผลต่ำสุด 33,373 คน เมื่อเปรียบเทียบกับช่วงเดียวกันของปีก่อน พบว่าการบรรจุงานลดลงคิดเป็นร้อยละ 12.22 โดยปริมาณผลมีการบรรจุงานลดลงมากที่สุด ร้อยละ 41.07 เมื่อพิจารณาตามช่วงอายุจะเห็นว่าผู้สมัครงานที่มีอายุระหว่าง 30 - 39 ปี ได้รับการบรรจุงานมากที่สุด จำนวน 154,568 คน คิดเป็นร้อยละ 38.90 รองลงมาคือ อายุระหว่าง 25 - 29 ปี ร้อยละ 24.88 และอายุไม่เกิน 24 ปี ร้อยละ 22.45

ในด้านการศึกษา พบว่าผู้ที่จบการศึกษาระดับมัธยมศึกษาได้รับการบรรจุงานมากที่สุด จำนวน 158,441 คน คิดเป็นร้อยละ 39.88 รองลงมาคือ ระดับปริญญาตรีและสูงกว่า จำนวน 106,150 คน คิดเป็นร้อยละ 26.72 ระดับปวช. - ปวส./อนุปริญญา จำนวน 82,402 คน คิดเป็นร้อยละ 20.74 ระดับประถมศึกษาและต่ำกว่า จำนวน 50,328 คน คิดเป็นร้อยละ 12.67

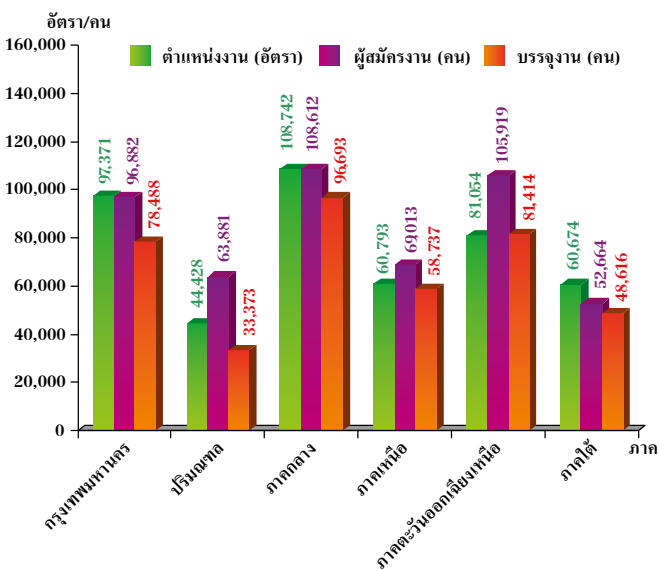
แผนภูมิที่ 7 ความต้องการแรงงาน และการบรรจุงาน จำแนกตามประเภทอาชีพ ปี 2557



ที่มา : กองวิจัยตลาดแรงงาน กรมการจัดหางาน

เมื่อพิจารณาตามประเภทอาชีพ พบว่า อาชีพงานพื้นฐานมีการบรรจุงานมากที่สุด จำนวน 137,588 คน คิดเป็นร้อยละ 34.63 รองลงมาคือ พนักงานบริการ พนักงานขาย จำนวน 74,054 คน คิดเป็นร้อยละ 18.64 เสมียน เจ้าหน้าที่ จำนวน 70,609 คน คิดเป็นร้อยละ 17.77 ช่างเทคนิคและผู้ปฏิบัติงานที่เกี่ยวข้อง จำนวน 43,044 คน คิดเป็นร้อยละ 10.83 ผู้ปฏิบัติงานในโรงงาน ผู้ควบคุมเครื่องจักรและผู้ปฏิบัติงานด้านการประกอบ จำนวน 26,181 คน คิดเป็นร้อยละ 6.59

แผนภูมิที่ 8 ความต้องการแรงงาน ผู้สมัครงาน และการบรรจุงาน จำแนกตามภาค ปี 2557



ที่มา : กองวิจัยตลาดแรงงาน กรมการจัดหางาน



เมื่อพิจารณาความต้องการแรงงาน ผู้สมัครงาน และการบรรจุงาน จำแนกรายภาค พบว่า

กรุงเทพมหานคร นายจ้าง/สถานประกอบการแจ้งความต้องการแรงงาน จำนวน 97,371 อัตรา มีผู้สมัครงานจำนวน 96,882 คน และผู้สมัครงานที่ได้รับการบรรจุงานมีจำนวน 78,488 คน

ปริมณฑล นายจ้าง/สถานประกอบการแจ้งความต้องการแรงงาน จำนวน 44,428 อัตรา มีผู้สมัครงานจำนวน 63,881 คน และผู้สมัครงานที่ได้รับการบรรจุงานมีจำนวน 33,373 คน

ภาคกลาง นายจ้าง/สถานประกอบการแจ้งความต้องการแรงงาน จำนวน 108,742 อัตรา มีผู้สมัครงานจำนวน 108,612 คน และผู้สมัครงานที่ได้รับการบรรจุงานมีจำนวน 96,693 คน

ภาคเหนือ นายจ้าง/สถานประกอบการแจ้งความต้องการแรงงาน จำนวน 60,793 อัตรา มีผู้สมัครงานจำนวน 69,013 คน และผู้สมัครงานที่ได้รับการบรรจุงานมีจำนวน 58,737 คน

ภาคตะวันออกเฉียงเหนือ นายจ้าง/สถานประกอบการแจ้งความต้องการแรงงาน จำนวน 81,054 อัตรา มีผู้สมัครงานจำนวน 105,919 คน และผู้สมัครงานที่ได้รับการบรรจุงานมีจำนวน 81,414 คน

ภาคใต้ นายจ้าง/สถานประกอบการแจ้งความต้องการแรงงาน จำนวน 60,674 อัตรา มีผู้สมัครงานจำนวน 52,664 คน และผู้สมัครงานที่ได้รับการบรรจุงานมีจำนวน 48,616 คน

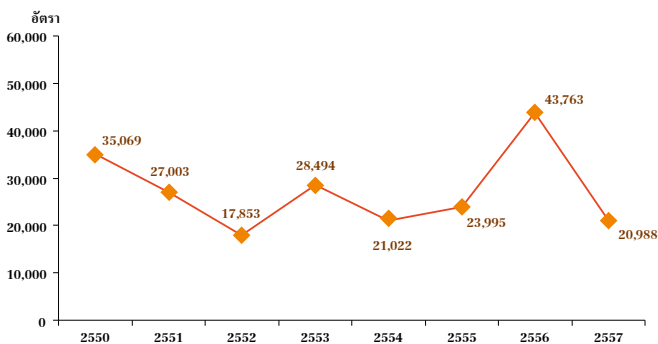


ความต้องการแรงงานผ่านหนังสือพิมพ์

- ความต้องการแรงงานที่ประกาศรับสมัครผ่านหนังสือพิมพ์ในปี 2557 มีจำนวน 20,988 อัตรา ลดลงจากปีก่อนร้อยละ 52.05 ส่วนใหญ่ต้องการผู้จบการศึกษาระดับปริญญาตรีและสูงกว่า
- ตำแหน่งที่นายจ้างต้องการแรงงานมาก ได้แก่ พนักงานขาย แรงงานด้านการผลิต พนักงานบริการ เจ้าหน้าที่ยานยนต์ พนักงานเสิร์ฟ พนักงานบัญชี ผู้จัดการฝ่ายขาย พนักงานรับโทรศัพท์ ผู้จัดการภัตตาคาร/ห้องอาหาร และพนักงานบริการลูกค้า

ในปัจจุบันนายจ้าง/สถานประกอบการ ใช้ช่องทางในการสรรหาบุคลากรที่แตกต่างกันไม่ว่าจะเป็นการประกาศรับสมัครที่บริษัท อินเทอร์เน็ต ประกาศทางวิทยุ หรือโทรทัศน์ เป็นต้น และการประกาศรับสมัครงานผ่านหนังสือพิมพ์ก็เป็นอีกช่องทางหนึ่งที่ยังคงนิยมใช้เป็นสื่อกลางในการสรรหาบุคลากร

แผนภูมิที่ 1 ความต้องการแรงงาน ปี 2550 - 2557

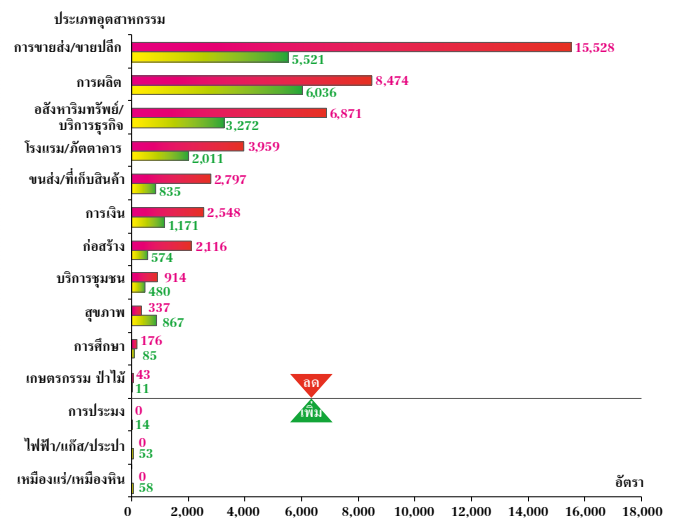


ที่มา : จากหนังสือพิมพ์ กรุงเทพธุรกิจ โพสต์ทูเดย์ มติชน ประชาชาติธุรกิจ ฐานเศรษฐกิจ บางกอกโพสต์ ผู้จัดการรายสัปดาห์ และสมัครด่วน

รวบรวมโดย : กองวิจัยตลาดแรงงาน กรมการจัดหางาน

จากการรวบรวมข้อมูลความต้องการแรงงานที่นายจ้าง/สถานประกอบการรับสมัครงานผ่านหนังสือพิมพ์ จำนวน 8 ฉบับ ได้แก่ หนังสือพิมพ์กรุงเทพธุรกิจ โพสต์ทูเดย์ มติชน ประชาชาติธุรกิจ ฐานเศรษฐกิจ ผู้จัดการรายวัน บางกอกโพสต์ และสมัครด่วน ในปี 2557 มีนายจ้าง/สถานประกอบการ จำนวน 662 แห่ง ต้องการจ้างแรงงาน 20,988 อัตรา โดยจำแนกเป็นชาย 3,424 อัตรา หญิง 839 อัตรา และไม่ระบุเพศ 16,725 อัตรา จะเห็นได้ว่าความต้องการแรงงานที่ไม่ระบุเพศมีมากถึงร้อยละ 79.69 ซึ่งความต้องการดังกล่าวมีลักษณะสอดคล้องกับความต้องการแรงงานที่แจ้งผ่านบริการจัดหางานโดยรัฐที่ต้องการแรงงานไม่ระบุเพศเป็นส่วนใหญ่เช่นเดียวกัน สะท้อนให้เห็นว่านายจ้างมีทัศนคติต่อศักยภาพในการทำงานของแรงงานหญิงและชาย ไม่แตกต่างกัน และเมื่อเปรียบเทียบกับปีก่อน พบว่า ความต้องการแรงงานลดลง 22,775 อัตรา คิดเป็นร้อยละ 52.05

แผนภูมิที่ 2 เปรียบเทียบความต้องการแรงงาน จำแนกตามประเภทอุตสาหกรรม ปี 2556 และปี 2557

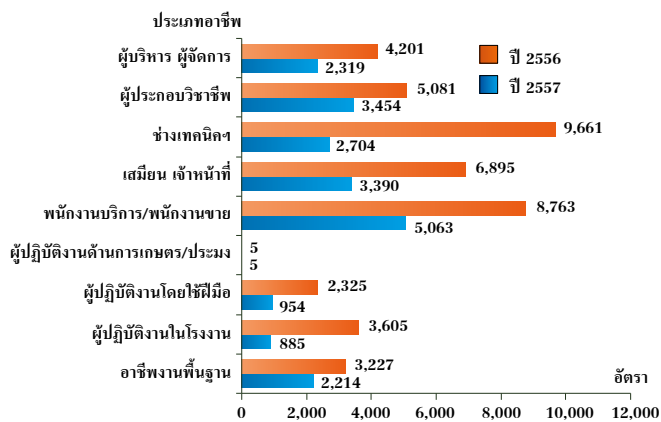


ที่มา : จากหนังสือพิมพ์ กรุงเทพธุรกิจ โพสต์ทูเดย์ มติชน ประชาชาติธุรกิจ ฐานเศรษฐกิจ บางกอกโพสต์ ผู้จัดการรายสัปดาห์ และสมัครด่วน

รวบรวมโดย : กองวิจัยตลาดแรงงาน กรมการจัดหางาน

อุตสาหกรรมที่ต้องการแรงงานมากที่สุด คือ อุตสาหกรรม **การผลิต** ต้องการแรงงาน 6,036 อัตรา คิดเป็นร้อยละ 28.76 โดยสาขาการผลิตผลิตภัณฑ์อาหารและเครื่องดื่มต้องการแรงงานมากที่สุด รองลงมาได้แก่ **อุตสาหกรรมการขายส่ง การขายปลีก การซ่อมแซมยานยนต์ จักรยานยนต์ของใช้ส่วนบุคคลและของใช้ในครัวเรือน** ต้องการแรงงาน 5,521 อัตรา คิดเป็นร้อยละ 26.31 โดยสาขาการขายปลีกที่ไม่เกี่ยวข้องกับยานยนต์ และจักรยานยนต์ รวมถึงการซ่อมแซมของใช้ส่วนบุคคลและของใช้ในครัวเรือนต้องการแรงงานมากที่สุด **อุตสาหกรรมบริการด้านอสังหาริมทรัพย์ การให้เช่าและบริการทางธุรกิจ** ต้องการแรงงาน 3,272 อัตรา คิดเป็นร้อยละ 15.48 โดยสาขาการบริการธุรกิจต้องการแรงงานมากที่สุด เมื่อเปรียบเทียบกับปีก่อน พบว่า ความต้องการแรงงานลดลงเกือบทุกอุตสาหกรรม ยกเว้นอุตสาหกรรมเหมืองแร่ เหมืองหิน อุตสาหกรรมไฟฟ้า แก๊สและการประปาและการประมงที่มีความต้องการแรงงานเพิ่มขึ้น

แผนภูมิที่ 3 เปรียบเทียบความต้องการแรงงาน จำแนกตามประเภทอาชีพ ปี 2556 และปี 2557

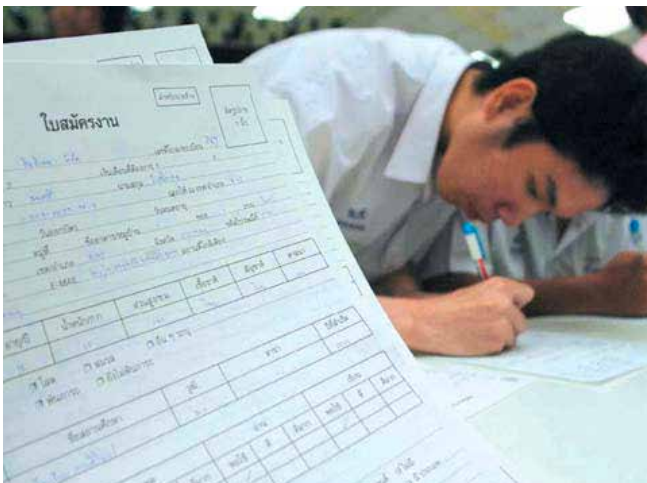


ที่มา : จากหนังสือพิมพ์ กรุงเทพธุรกิจ โพสต์ทูเดย์ มติชน ประชาชาติธุรกิจ ฐานเศรษฐกิจ บางกอกโพสต์ ผู้จัดการรายสัปดาห์ และสมัครด่วน

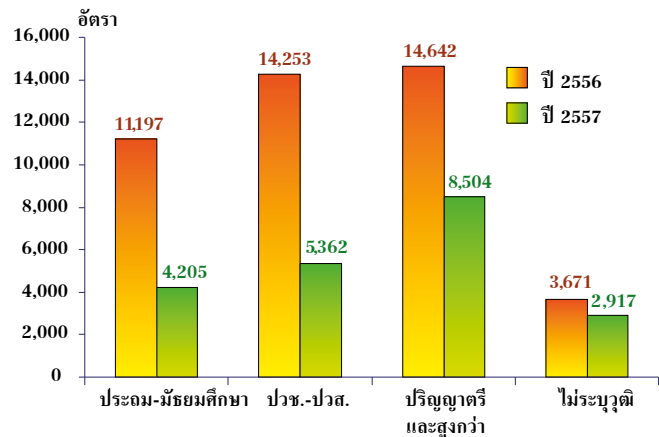
รวบรวมโดย : กองวิจัยตลาดแรงงาน กรมการจัดหางาน

ประเภทอาชีพที่นายจ้าง/สถานประกอบการมีความต้องการแรงงานมากที่สุด คือ อาชีพพนักงานบริการ พนักงานขายในร้าน และตลาด จำนวน 5,063 อัตรา คิดเป็นร้อยละ 24.12 รองลงมาคือ อาชีพผู้ประกอบวิชาชีพด้านต่าง ๆ และอาชีพเสมียน เจ้าหน้าที่ จำนวน 3,454 อัตรา และ 3,390 อัตรา คิดเป็นร้อยละ 16.46 และร้อยละ 16.15 ตามลำดับ **สำหรับตำแหน่งที่ต้องการแรงงานมากที่สุด** คือพนักงานขาย แรงงานด้านการผลิต พนักงานธุรการ เจ้าหน้าที่การตลาด พนักงานเสิร์ฟ พนักงานบัญชี ผู้จัดการฝ่ายขาย พนักงานรับโทรศัพท์ ผู้จัดการภัตตาคาร/ห้องอาหาร และพนักงานบริการลูกค้า

เมื่อเปรียบเทียบกับปีก่อน พบว่า ความต้องการแรงงานลดลงทุกประเภทอาชีพ ยกเว้นอาชีพผู้ปฏิบัติงานด้านฝีมือด้านการเกษตรและประมง ที่มีความต้องการแรงงานเท่าเดิม



แผนภูมิที่ 4 เปรียบเทียบความต้องการแรงงาน จำแนกตามระดับการศึกษาปี 2556 และปี 2557



ที่มา : จากหนังสือพิมพ์ กรุงเทพธุรกิจ โพสต์ทูเดย์ มติชน ประชาชาติธุรกิจ ฐานเศรษฐกิจ บางกอกโพสต์ ผู้จัดการรายสัปดาห์ และสมัครด่วน

รวบรวมโดย : กองวิจัยตลาดแรงงาน กรมการจัดหางาน

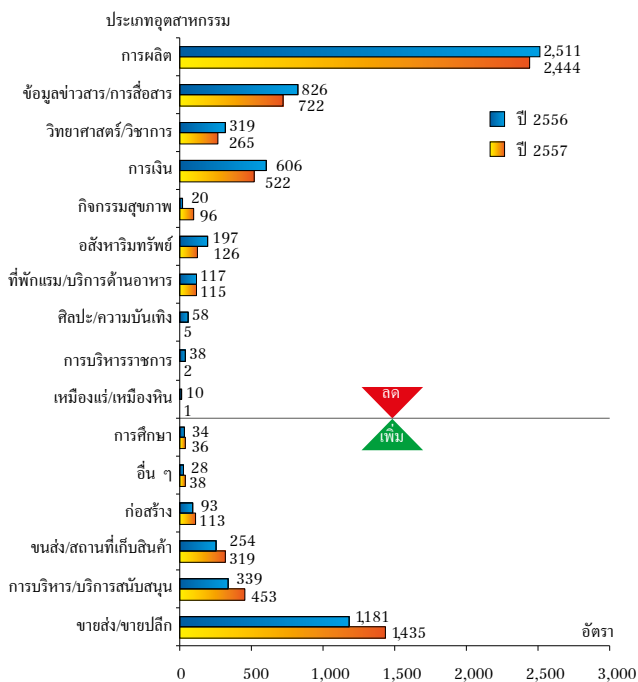
เมื่อพิจารณาความต้องการแรงงานจำแนกตามระดับการศึกษา พบว่า นายจ้าง/สถานประกอบการต้องการผู้จบการศึกษาระดับปริญญาตรีและสูงกว่ามากที่สุด จำนวน 8,504 อัตรา คิดเป็นร้อยละ 40.52 รองลงมาคือ ระดับปวช. - ปวส. และระดับประถม-มัธยมศึกษา คิดเป็นร้อยละ 25.55 และร้อยละ 20.03 ตามลำดับ เมื่อเปรียบเทียบกับปีก่อน พบว่า ความต้องการแรงงานลดลงในทุกระดับการศึกษาโดยจำแนกความต้องการแรงงานในแต่ละระดับการศึกษาต่าง ๆ ดังนี้

- **ระดับปริญญาตรีและสูงกว่า** ต้องการแรงงาน 8,504 อัตรา ตำแหน่งที่ต้องการแรงงานมากในระดับนี้ ได้แก่ พนักงานขาย เจ้าหน้าที่การตลาด และผู้จัดการฝ่ายขาย
- **ระดับปวช.-ปวส.** ต้องการแรงงาน 5,362 อัตรา ตำแหน่งที่ต้องการแรงงานมากในระดับนี้ ได้แก่ พนักงานขาย พนักงานธุรการ และแรงงานด้านการผลิต
- **ระดับประถม-มัธยมศึกษา** ต้องการแรงงาน 4,205 อัตรา ตำแหน่งที่ต้องการแรงงานมาก ได้แก่ พนักงานขาย พนักงานธุรการ และแรงงานด้านการผลิต
- **ไม่ระบุวุฒิการศึกษา** ต้องการแรงงาน 2,917 อัตรา ตำแหน่งที่ต้องการแรงงานมากในระดับนี้ได้แก่ พนักงานเสิร์ฟ พนักงานขับรถบรรทุก และพนักงานรักษาความปลอดภัย



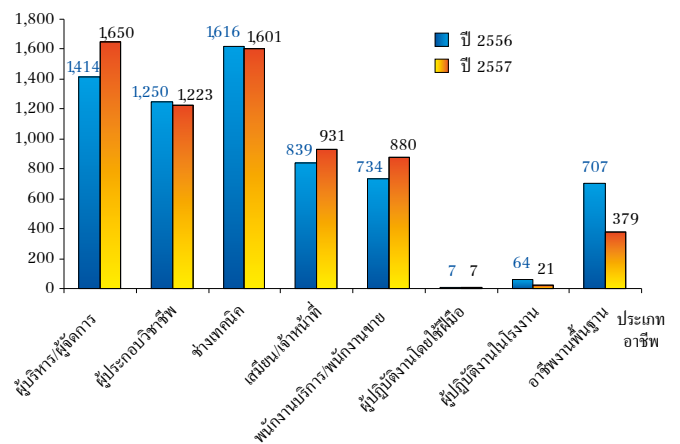
กองวิจัยตลาดแรงงาน กรมการจัดหางานได้จัดเก็บรวบรวมข้อมูลความต้องการแรงงาน (ตำแหน่งงานว่าง) ที่บริษัทจัดหางานในเขตกรุงเทพฯ ฯ แจ้งขออนุญาตโฆษณาเกี่ยวกับการจัดหางานผ่านกรมการจัดหางาน ปี 2557 พบว่า นายจ้าง/สถานประกอบการมาใช้บริการจัดหางาน จำนวน 1,343 แห่ง ต้องการแรงงาน จำนวน 6,692 อัตรา เป็นชาย 513 อัตรา หญิง 610 อัตรา และไม่ระบุ 5,569 อัตรา เมื่อเปรียบเทียบกับช่วงเดียวกันของปีก่อน พบว่ามีความต้องการแรงงานเพิ่มขึ้น จำนวน 61 อัตรา คิดเป็นร้อยละ 0.92

แผนภูมิที่ 1 ความต้องการแรงงาน จำแนกตามประเภทอุตสาหกรรม ปี 2556 และปี 2557



อุตสาหกรรมที่ต้องการแรงงานมากที่สุด คือ อุตสาหกรรมการผลิต ต้องการแรงงาน จำนวน 2,444 อัตรา คิดเป็นร้อยละ 36.52 รองลงมาคือ อุตสาหกรรมการขายส่ง ขายปลีก การซ่อมแซมยานยนต์ จักรยานยนต์ ต้องการแรงงาน 1,435 อัตรา คิดเป็นร้อยละ 21.44 อุตสาหกรรมข้อมูลข่าวสารและการสื่อสาร ต้องการแรงงาน 722 อัตรา คิดเป็นร้อยละ 10.79 ซึ่งอุตสาหกรรมดังกล่าวข้างต้นส่วนใหญ่ต้องการผู้จบการศึกษาระดับปริญญาตรีและสูงกว่ามากที่สุด

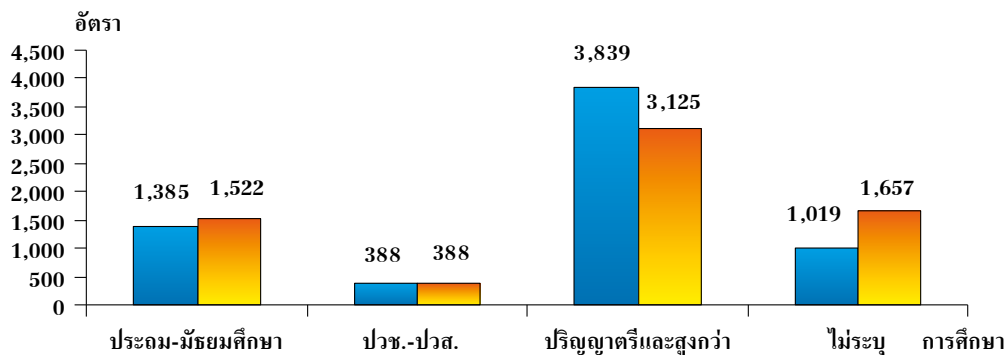
แผนภูมิที่ 2 ความต้องการแรงงาน จำแนกตามประเภทอาชีพ ปี 2556 และปี 2557



ประเภทอาชีพที่มีนายจ้าง/สถานประกอบการต้องการแรงงานมากที่สุด คือ อาชีพผู้บริหาร/ผู้จัดการ 1,650 อัตรา คิดเป็นร้อยละ 24.66 รองลงมาได้แก่ อาชีพช่างเทคนิคและผู้ปฏิบัติงาน ที่เกี่ยวข้อง 1,601 อัตรา คิดเป็นร้อยละ 23.93 อาชีพผู้ประกอบการวิชาชีพด้านต่าง ๆ 1,223 อัตรา คิดเป็นร้อยละ 18.28 และอาชีพเสมียน เจ้าหน้าที่ 931 อัตรา คิดเป็นร้อยละ 13.92 **ตำแหน่งงานที่นายจ้าง/สถานประกอบการมีความต้องการแรงงานมากที่สุด** คือ พนักงานขายด้านเทคนิค รองลงมาได้แก่ พนักงานขาย พนักงานบัญชี

ผู้จัดการฝ่ายการเงินและการบัญชี ผู้จัดการฝ่ายขาย เสมียนพนักงานทั่วไป ผู้จัดการฝ่ายบุคคล พนักงานส่งหนังสือ ผู้จัดการฝ่ายผลิต และเจ้าหน้าที่การตลาด เมื่อเปรียบเทียบกับปีก่อน พบว่า มีความต้องการแรงงานเพิ่มขึ้นในหลายอาชีพ ยกเว้นอาชีพผู้ประกอบการวิชาชีพ อาชีพช่างเทคนิคและผู้ปฏิบัติงาน ที่เกี่ยวข้อง อาชีพผู้ปฏิบัติงานในโรงงาน ผู้ควบคุมเครื่องจักรและผู้ปฏิบัติงานด้านการประกอบ และอาชีพงานพื้นฐานที่มีความต้องการแรงงานลดลง

แผนภูมิที่ 3 ความต้องการแรงงาน จำแนกตามระดับการศึกษา ปี 2556 และปี 2557



เมื่อพิจารณาความต้องการแรงงานจำแนกตามระดับการศึกษา พบว่านายจ้าง/สถานประกอบการมีความต้องการแรงงานที่จบการศึกษาระดับปริญญาตรีและสูงกว่ามากที่สุด จำนวน 3,125 อัตรา คิดเป็นร้อยละ 46.70 รองลงมาคือ ระดับประถม - มัธยมศึกษา 1,522 อัตรา คิดเป็นร้อยละ 22.75 และระดับปวช.-ปวส. 388 อัตรา คิดเป็นร้อยละ 5.80 และที่เหลือคือไม่ระบุวุฒิการศึกษา



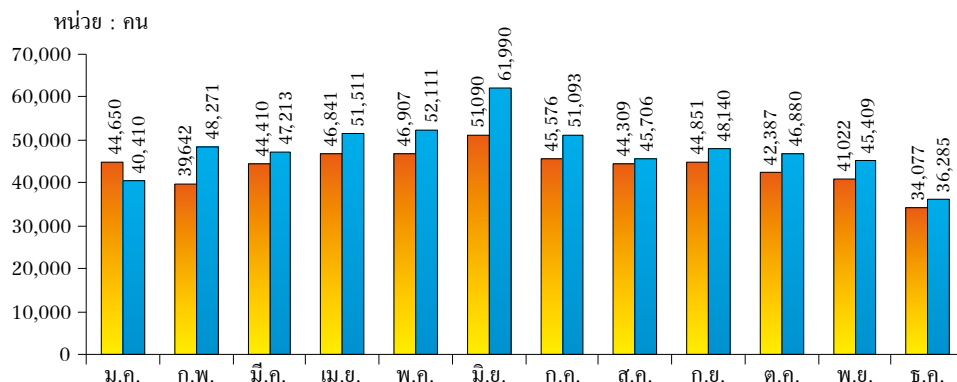
สถานการณ์การเลิกจ้าง

ปี 2557 (มกราคม – ธันวาคม) มีผู้ประกันตนมาขึ้นทะเบียนขอรับประโยชน์ทดแทนกรณีว่างงาน จำนวน 575,019 คน ซึ่งจำแนกเป็นผู้ถูกเลิกจ้าง จำนวน 67,029 คน คิดเป็นร้อยละ 11.66 และ ผู้ลาออก จำนวน 507,990 คน คิดเป็นร้อยละ 88.34

เดือน	2556	2557		
		รวม	เลิกจ้าง	ลาออก
มกราคม	44,650	40,410	6,532	33,878
กุมภาพันธ์	36,642	48,271	5,811	42,460
มีนาคม	44,410	47,213	5,154	42,059
เมษายน	46,841	51,511	6,504	45,007
พฤษภาคม	46,907	52,111	5,080	47,031
มิถุนายน	51,090	61,990	5,771	56,219
กรกฎาคม	45,576	51,093	5,702	45,391
สิงหาคม	44,309	45,706	4,882	40,824
กันยายน	44,851	48,140	5,384	42,756
ตุลาคม	42,387	46,880	6,303	40,577
พฤศจิกายน	41,022	45,409	5,402	40,007
ธันวาคม	34,077	36,285	4,504	31,781
รวม	525,762	575,019	67,029	507,990

สถิติผู้ประกันตนที่มาขึ้นทะเบียนขอรับประโยชน์ทดแทนกรณีว่างงาน เปรียบเทียบเดือนมกราคม – ธันวาคม 2557 โดยจำนวนผู้มาประกันตนฯ สูงสุด เดือนมิถุนายน และต่ำสุดในเดือนธันวาคม เมื่อจำแนกตามสาเหตุการออกจากงานตลอดทั้งปี ปรากฏว่ามีผู้ถูกเลิกจ้าง ร้อยละ 11.65 และผู้ลาออกจากงาน ร้อยละ 88.34 และเมื่อเปรียบเทียบกับปีก่อน พบว่า ผู้ประกันตนฯ มีจำนวนเพิ่มขึ้น 49,257 คน คิดเป็นร้อยละ 9.36

แผนภูมิ ผู้ประกันตนที่ขึ้นทะเบียนขอรับประโยชน์ทดแทนกรณีว่างงาน จำแนกรายเดือน ปี 2556 – 2557

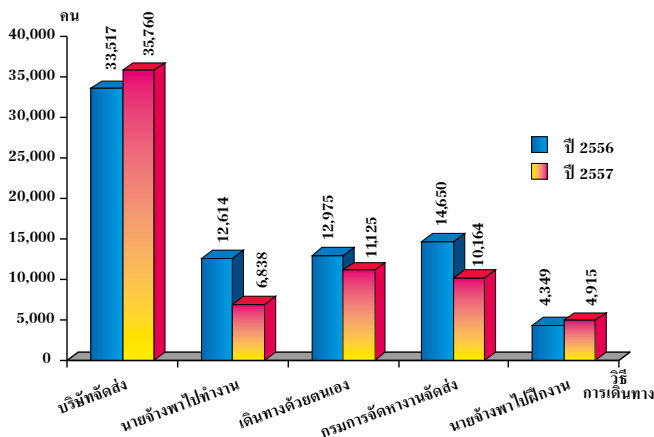


ที่มา :ฐานข้อมูลการให้บริการจัดหางานในประเทศ กรมการจัดหางาน

- การเดินทางไปทำงานต่างประเทศของแรงงานไทย อยู่ในภาวะชะลอตัวลง
- ซึ่งตลาดแรงงานไทยส่วนใหญ่ยังคงอยู่ในภูมิภาคเอเชีย

แรงงานไทยที่เดินทางไปทำงานต่างประเทศในปี 2557 มีจำนวน 68,802 คน เป็นชาย 55,352 คน ร้อยละ 80.45 เป็นหญิง 13,450 คน ร้อยละ 19.55 ส่วนใหญ่มีภูมิลำเนาอยู่ในภาคตะวันออกเฉียงเหนือ จบการศึกษาระดับมัธยมศึกษามากที่สุด ร้อยละ 49.16 สาขาอาชีพที่เดินทางไปทำงานมากที่สุด คือ ผู้ปฏิบัติงานในโรงงาน ผู้ควบคุมเครื่องจักร และผู้ปฏิบัติงานด้านการประกอบ ร้อยละ 49.78 รองลงมาได้แก่ ผู้ปฏิบัติงานฝีมือด้านการเกษตรและประมง โดยเป็นการเดินทางไปทำงาน โดยการจัดส่งของบริษัท จัดหางานมากที่สุด ร้อยละ 51.98 รองลงมาเป็นการเดินทางด้วยตัวเอง เมื่อเปรียบเทียบกับปีก่อน พบว่าแรงงานที่เดินทางไปทำงานต่างประเทศลดลง จำนวน 9,303 คน คิดเป็น ร้อยละ 11.91

แผนภูมิที่ 1 แรงงานไทยที่ได้รับอนุญาตให้เดินทางไปทำงานต่างประเทศ จำแนกวิธีการเดินทาง

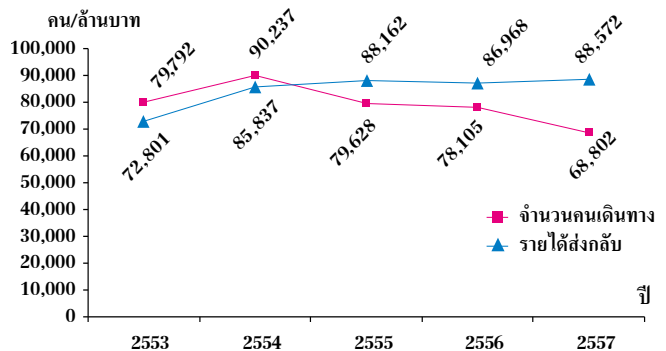


ที่มา : สำนักงานบริหารแรงงานไทยไปต่างประเทศ กรมการจัดหางาน



จากการเดินทางไปทำงานต่างประเทศของแรงงานไทยดังกล่าว ทำให้มีรายได้ส่งกลับประเทศเป็นจำนวนมาก โดยในปีนี้มีรายได้ส่งกลับ จำนวน 88,572 ล้านบาท เพิ่มขึ้นจากปีก่อน จำนวน 1,604 ล้านบาท คิดเป็นร้อยละ 1.84

แผนภูมิที่ 2 รายได้ที่แรงงานไทยในต่างประเทศส่งกลับโดยผ่านระบบธนาคาร



ที่มา : สำนักงานบริหารแรงงานไทยไปต่างประเทศ กรมการจัดหางาน

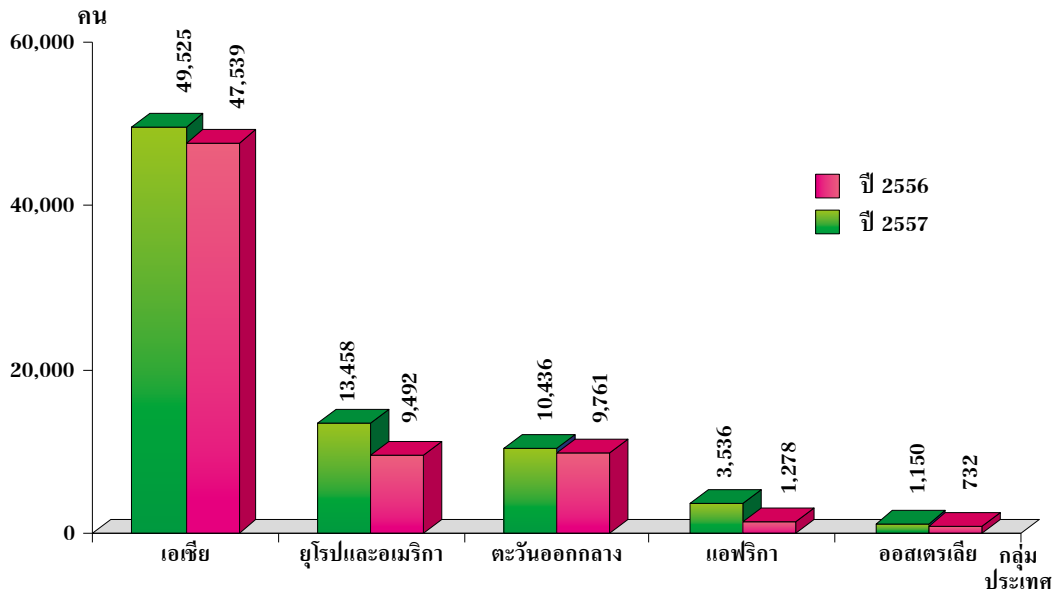
หมายเหตุ : 1) รายได้ส่งกลับตัวเลขอาจเปลี่ยนแปลงได้เนื่องจากธนาคารแห่งประเทศไทยแก้ไขตัวเลข

2) ข้อมูลไม่รวมแรงงานเก่าที่ได้รับการต่อสัญญาจ้าง และแจ้งการเดินทางกลับไปทำงาน (Re-entry)

สถานการณ์ความต้องการแรงงานในปี 2557

แรงงานไทยที่เดินทางไปทำงานต่างประเทศ ในปี 2557 มีจำนวน 68,802 คน เมื่อเปรียบเทียบกับปีก่อนที่มีแรงงานไทยเดินทางไปทำงาน จำนวน 78,105 คน พบว่าลดลง จำนวน 9,303 คน คิดเป็นร้อยละ 11.91 แสดงให้เห็นว่าแรงงานไทยที่ต้องการเดินทางไปทำงานต่างประเทศมีแนวโน้มลดลง ตลาดแรงงานส่วนใหญ่ยังคงอยู่ในภูมิภาคเอเชีย ซึ่งในปีนี้มีภูมิภาคที่แรงงานไทยเดินทางไปทำงานลดลง ได้แก่ ภูมิภาคตะวันออกกลาง แอฟริกา เอเชีย ยุโรป และอเมริกา และออสเตรเลียและโอเชียเนีย สำหรับประเทศที่มีแรงงานไทยเดินทางไปทำงานมาก ได้แก่ ไต้หวัน ญี่ปุ่น และอิสราเอล

แผนภูมิที่ 3 แรงงานไทยที่ได้รับอนุญาตให้เดินทางไปทำงานต่างประเทศ จำแนกตามกลุ่มประเทศ



ที่มา : สำนักงานบริหารแรงงานไทยไปต่างประเทศ กรมการจัดหางาน

หมายเหตุ : ข้อมูลไม่รวมแรงงานเก่าที่ได้รับการต่อสัญญาจ้างและแจ้งการเดินทางกลับไปทำงาน (Re-entry)

ภูมิภาคเอเชีย

ตลาดแรงงานไทยในภูมิภาคเอเชีย ยังคงเป็นตลาดที่มีแรงงานไทยเดินทางไปทำงานมากที่สุด จำนวน 47,539 คน คิดเป็นร้อยละ 69.10 ของแรงงานไทยที่เดินทางไปทำงานต่างประเทศในปี 2557 เมื่อเปรียบเทียบกับปีก่อนหน้า พบว่าลดลง จำนวน 1,986 คน คิดเป็นร้อยละ 4.01 ของจำนวนแรงงานไทยที่เดินทางไปทำงานในภูมิภาคเอเชีย ส่วนใหญ่เดินทางไปทำงานโดยการจัดส่งของบริษัท จัดหางาน ประเทศไต้หวันยังคงเป็นตลาดแรงงานหลัก รองลงมาได้แก่ ญี่ปุ่น และสาธารณรัฐเกาหลี

ภูมิภาคตะวันออกกลาง

ตลาดแรงงานไทยในภูมิภาคตะวันออกกลาง มีแรงงานไทยเดินทางไปทำงานเป็นอันดับสอง รองจากภูมิภาคเอเชีย จำนวน 9,761 คน คิดเป็นร้อยละ 14.19 ของจำนวนแรงงานไทยที่เดินทางไปทำงานต่างประเทศในปี 2557 ส่วนใหญ่เดินทางไปทำงานโดยการ จัดส่งกรมจัดหางาน เมื่อเปรียบเทียบกับปีก่อนหน้า พบว่าลดลง จำนวน 675 คน คิดเป็นร้อยละ 6.47

ภูมิภาคยุโรปและอเมริกา

ตลาดแรงงานไทยในภูมิภาคยุโรปและอเมริกา มีแรงงานไทยเดินทางไปทำงาน จำนวน 9,492 คน คิดเป็นร้อยละ 13.80 ของจำนวนแรงงานไทยที่เดินทางไปทำงานต่างประเทศในปี 2557 ส่วนใหญ่เป็นการเดินทางไปทำงานด้วยตัวเอง เมื่อเปรียบเทียบกับปีก่อนหน้า พบว่าลดลง จำนวน 3,966 คน คิดเป็นร้อยละ 29.47 ประเทศที่มีแรงงานเดินทางไปทำงานมาก ได้แก่ สวีเดน ร้อยละ 30.52 ของแรงงานที่เดินทางไปทำงานในภูมิภาคยุโรปและอเมริกา

ภูมิภาคแอฟริกา

แรงงานไทยที่เดินทางไปทำงานในทวีปแอฟริกา มีจำนวน 1,278 คน คิดเป็นร้อยละ 1.86 ของจำนวนแรงงานไทยที่เดินทางไปทำงานต่างประเทศในปี 2557 ส่วนใหญ่เดินทางไปทำงานโดยการจัดส่งของบริษัทจัดหางาน เมื่อเปรียบเทียบกับปีก่อนหน้า พบว่าลดลง จำนวน 2,258 คน คิดเป็นร้อยละ 63.86

ภูมิภาคออสเตรเลีย

ตลาดแรงงานไทยในภูมิภาคออสเตรเลีย มีแรงงานไทยเดินทางไปทำงาน จำนวน 732 คนคิดเป็นร้อยละ 1.06 ของจำนวนแรงงานไทยที่เดินทางไปทำงานต่างประเทศในปี 2557 ส่วนใหญ่เป็นการแจ้งการเดินทางไปทำงานโดยเดินทางไปด้วยตัวเอง เมื่อเปรียบเทียบกับปีก่อนหน้า พบว่า ลดลง 418 คน คิดเป็นร้อยละ 36.35

สาระน่ารู้



ระวัง !! ถูกหลอกลวง

ไปทำงานต่างประเทศ... จากบุคคล/สาย/นายหน้าจัดหางานเถื่อน

กรมการจัดหางาน เตือนคนหางานไทย ระวังถูกหลอกลวงไปทำงานต่างประเทศจากบุคคล/สาย/นายหน้าจัดหางานเถื่อน เนื่องจาก ปัจจุบันพบปัญหาการหลอกลวงแรงงานไทยในรูปแบบที่หลากหลายมากขึ้น ทั้งจากบุคคลใกล้ชิดและสื่อออนไลน์

กระทรวงแรงงาน โดย **นายสุเมธ มโหสถ** อธิบดีกรมการจัดหางาน เปิดเผยว่า จากสถิติการรับเรื่องร้องทุกข์จากคนหางานกรณีถูกสาย/นายหน้าหรือบริษัทจัดหางานหลอกลวงในปีงบประมาณ 2558 (ตุลาคม - ธันวาคม 2557) ที่ผ่านมา พบว่า กรมการจัดหางานได้รับเรื่องร้องทุกข์จากคนหางาน รวมทั้งสิ้น 190 คน มูลค่า ความเสียหายรวม 9,665,423 บาท โดยมีสาเหตุจากปัญหา ดังนี้ 1.จ่ายค่าบริการไปแล้ว แต่ไม่ได้รับการจัดส่งไปทำงาน 2.จัดส่งไปต่างประเทศแล้ว แต่ไม่สามารถเข้าประเทศปลายทางได้ 3.ถูกส่งไปทำงานแบบลักลอบทำงานโดยผิดกฎหมาย 4.ส่งไปทำงานแล้ว แต่ไม่มีงานทำ และถูกปล่อยให้ลอยแพในต่างประเทศ ในปัจจุบันกลุ่มผู้มีการศึกษาระดับตั้งแต่ปวช.-ปริญญาตรี เป็นกลุ่มเสี่ยงที่มีโอกาสถูกหลอกลวงไปทำงานต่างประเทศมากที่สุด เนื่องจากสามารถเข้าถึงข้อมูลทางสื่ออินเทอร์เน็ต ซึ่งเป็นวิธีการหลอกลวงโดยใช้เครือข่ายสังคมออนไลน์ที่กำลังเป็นที่นิยมได้ง่าย

ทั้งนี้ **วิธีการเดินทางไปทำงานที่ถูกต้องตามกฎหมายมี 5 วิธี** คือ 1.ไปทำงานผ่านบริษัทจัดหางานที่จดทะเบียนเป็นผู้รับอนุญาตจัดหางานกับกรมการจัดหางานอย่างถูกต้องตามกฎหมาย 2.ไปทำงานโดยการจัดส่งของกรมการจัดหางาน ซึ่งเป็นวิธีที่เสียค่าใช้จ่ายน้อยที่สุด โดยจ่ายเฉพาะค่าใช้จ่ายที่จำเป็นส่วนตัวเท่านั้น ไม่ต้องเสียค่าบริการจัดหางาน 3.การแจ้งเดินทางไปทำงานด้วยตนเอง เป็นกรณีที่แรงงานไทยติดต่อสมัครงานกับนายจ้างในต่างประเทศโดยตรง แล้วมาแจ้งการเดินทางไปทำงานกับกรมการจัดหางาน 4.นายจ้างในประเทศไทยพาลูกจ้างไปทำงานในต่างประเทศ 5.นายจ้างในประเทศไทยส่งลูกจ้างไปฝึกงานในต่างประเทศ ซึ่งจากสถิติคนหางานไทยเดินทางไปทำงานในต่างประเทศผ่านด่านตรวจคนหางานสุวรรณภูมิ ประจำเดือนธันวาคม 2557 พบว่า มีคนงานไทยไปทำงานและฝึกงานในต่างประเทศ รวม 7,853 คน แยกเป็นประเทศในเอเชีย 4,877 คน ประเทศในตะวันออกกลาง 1,953 คน ประเทศในยุโรป 504 คน ประเทศในแอฟริกา 267 คน ประเทศในทวีปอเมริกาเหนือ 210 คน ประเทศในทวีปออสเตรเลียและหมู่เกาะในมหาสมุทรแปซิฟิก 35 คน ประเทศในทวีปอเมริกาใต้ 7 คน ซึ่งด้วยความต้องการเดินทางไปทำงานต่างประเทศของคนหางานที่ยังมีจำนวนมาก จึงทำให้สาย/นายหน้าเถื่อน คิดแสวงหาประโยชน์จากคนหางาน

ดังนั้น เพื่อให้คนหางานปลอดภัยจากการถูกหลอกลวงไปทำงานยังต่างประเทศ คนหางานจึงควรศึกษาเงื่อนไขในสัญญาจ้างงานอย่างละเอียด โดยสัญญานั้นจะต้องผ่านการรับรองจากสำนักงานแรงงานไทยหรือสถานทูต/สถานกงสุลไทยประจำประเทศนั้นๆ และควรเลือกวิธีการเดินทางไปทำงานที่ถูกต้องตามกฎหมาย หากมีข้อสงสัย ติดต่อสอบถามได้ที่ สำนักงานจัดหางานจังหวัด หรือสำนักงานบริหารแรงงานไทยไปต่างประเทศ กรมการจัดหางาน อาคารสำนักงานประกันสังคมเขตพื้นที่ ๓ ถนนมิตรไมตรี เขตดินแดง กรุงเทพฯ โทรศัพท์ 0 2245 6708 - 9 หรือ สายด่วนกรมการจัดหางาน โทร 1694

ที่มา : <http://www.doe.go.th/index.php/news-public/388-2015-01-28-01-38-22>

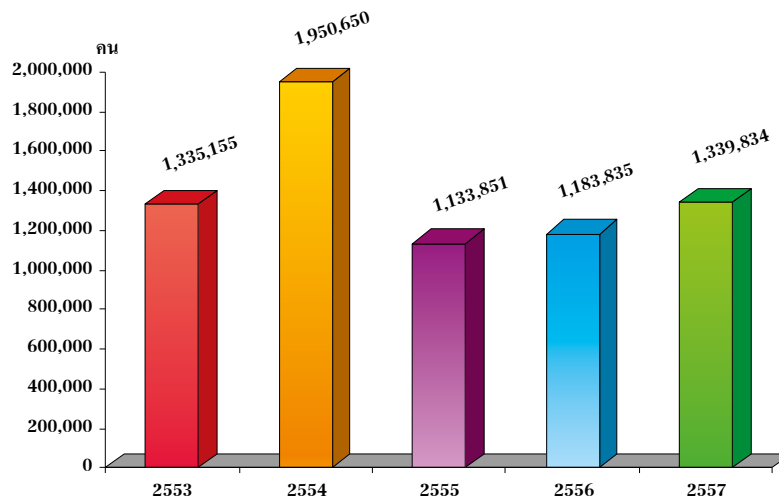
การทำงานของคนต่างตัว

คนต่างตัว ปี 2557 เพิ่มขึ้น ร้อยละ 13.18 จากปีก่อน โดยเป็นผลจากปีที่ผ่านมามีการอนุญาตให้มีการจ้างแรงงานต่างตัวเข้าเมืองผิดกฎหมายเพิ่มมากขึ้น ในขณะที่คนต่างตัวที่ได้รับอนุญาตทำงานใหม่มีจำนวนเพิ่มขึ้นโดยเฉพาะในกลุ่มต่างตัวเข้าเมืองถูกกฎหมายทั่วไป

คนต่างตัวทำงานอยู่ในประเทศไทยปี 2557 มีจำนวนทั้งสิ้น 1,339,834 คน เพิ่มขึ้นจากปีก่อน จำนวน 155,999 คน คิดเป็นร้อยละ 13.18 ซึ่งเป็นการลดลงของกลุ่มคนต่างตัว

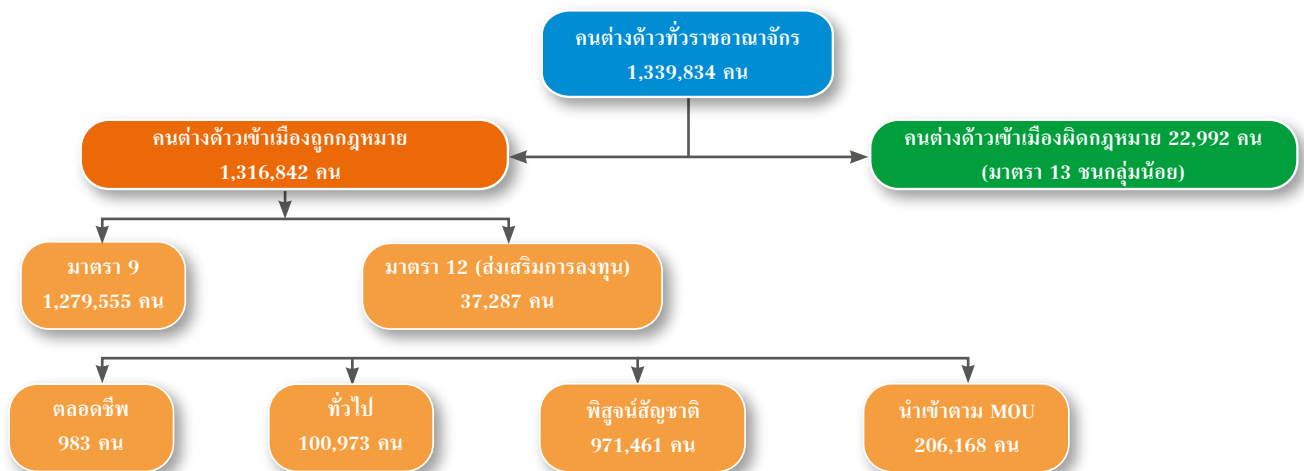
เข้าเมืองผิดกฎหมาย 3 สัญชาติ สำหรับคนต่างตัวที่เข้ามาทำงานจำแนกเป็น 2 กลุ่ม ได้แก่ คนต่างตัวเข้าเมืองถูกกฎหมาย จำนวน 1,316,842 คน คิดเป็นร้อยละ 98.28 และคนต่างตัวเข้าเมืองผิดกฎหมาย จำนวน 22,992 คน คิดเป็น ร้อยละ 1.72 โดยทำงานอยู่ในปริมาณพลมากที่สุด จำนวน 366,684 คน รองลงมา ได้แก่ ภาคกลาง 328,047 คน ภาคใต้ 324,216 คน ภาคเหนือ 177,158 คน กรุงเทพมหานคร 120,636 คน และภาคตะวันออกเฉียงเหนือ 23,093 คน (ข้อมูล ณ เดือนธันวาคม 2557)

แผนภูมิที่ 1 จำนวนคนต่างตัว ทวีราชอาณาจักร ปี 2553 - 2557



ที่มา : สำนักบริหารแรงงานต่างตัว กรมการจัดหางาน

แผนภูมิที่ 2 จำนวนคนต่างตัว จำแนกตามลักษณะการเข้าเมือง ทวีราชอาณาจักร ปี 2557

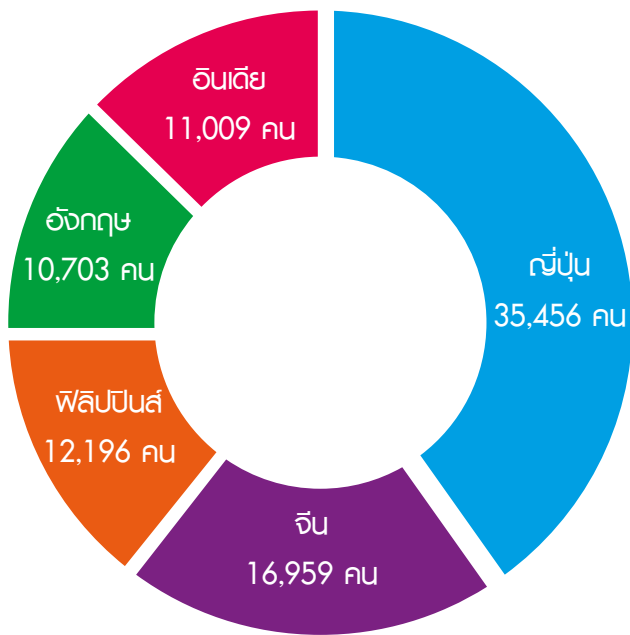


ที่มา : สำนักบริหารแรงงานต่างตัว กรมการจัดหางาน

คนต่างด้าวเข้าเมืองถูกกฎหมาย

คนต่างด้าวที่เข้าเมืองถูกกฎหมายได้รับอนุญาตทำงาน มีจำนวน 1,316,842 คน เมื่อเปรียบเทียบกับช่วงเดียวกันของปีก่อน พบว่า เพิ่มขึ้น 161,016 คน คิดเป็นร้อยละ 13.93 แต่ลดลง จากช่วงไตรมาสก่อนหน้า จำนวน 109,455 คน คิดเป็นร้อยละ 7.67 โดยจำแนกประเภท ดังนี้ **1) ตลอดชีพ** จำนวน 983 คน **2) ทัวไป** จำนวน 100,943 คน **3) พิสูจน์สัญชาติ** จำนวน 971,461 คน **4) นำเข้าตาม MOU** จำนวน 206,168 คน **5) ส่งเสริม การลงทุน** จำนวน 37,287 คน ในที่นี้จะขออธิบายเฉพาะคนต่างด้าว ประเภททัวไป และส่งเสริมการลงทุนที่นับจำนวนตามตำแหน่งงาน เท่านั้น ซึ่งคนต่างด้าวสัญชาติญี่ปุ่นได้รับอนุญาตมากที่สุด จำนวน 35,456 คน รองลงมา ได้แก่ จีน 16,959 คน ฟิลิปปินส์ 12,196 คน อังกฤษ 10,703 คน และอินเดีย 11,009 คน

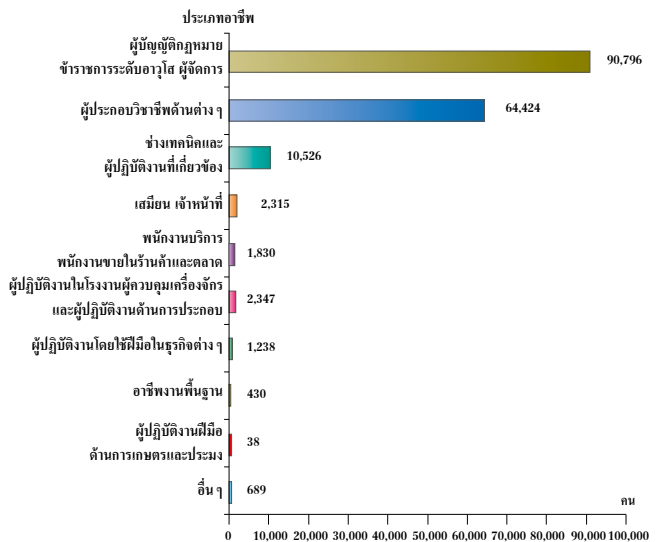
แผนภูมิที่ 3 จำนวนคนต่างด้าวถูกกฎหมาย จำแนกตาม สัญชาติที่ได้รับอนุญาตทำงานมาก 10 สัญชาติ



ที่มา : สำนักบริหารแรงงานต่างด้าว กรมการจัดหางาน

ประเภทอาชีพที่คนต่างด้าวเข้ามาทำงานส่วนใหญ่อยู่ในกลุ่ม แรงงานทักษะฝีมือ ได้แก่ **หมวดผู้ช่วยนิติกฎหมาย ข้าราชการ ระดับอาวุโส ผู้จัดการ** 90,796 คน คิดเป็นร้อยละ 60.20 โดยอาชีพ ที่พบมากที่สุดคือ **ผู้จัดการฝ่ายอื่นๆ และผู้ประกอบ วิชาชีพด้านต่าง ๆ** 64,424 คน คิดเป็นร้อยละ 42.72 ส่วนใหญ่ ผู้ประกอบวิชาชีพด้านการสอน กรรมการผู้จัดการ ผู้บริหารระดับสูง

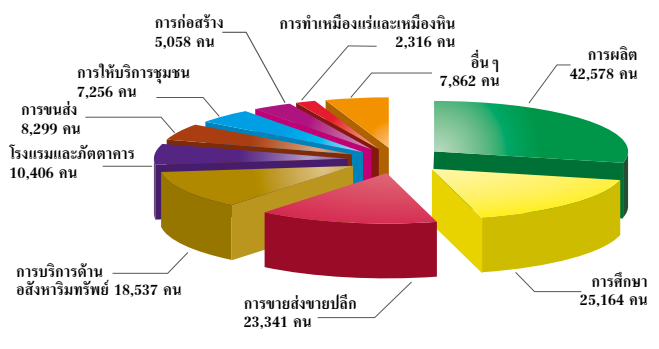
แผนภูมิที่ 4 จำนวนคนต่างด้าวถูกกฎหมาย จำแนกตามหมวดอาชีพ



ที่มา : สำนักบริหารแรงงานต่างด้าว กรมการจัดหางาน

อุตสาหกรรมที่คนต่างด้าวเข้ามาทำงานมาก คือ **อุตสาหกรรม การผลิต** 42,578 คน **การศึกษา** 25,164 คน **การขายส่ง การขายปลีก การซ่อมแซมยานยนต์ จักรยานยนต์ของใช้ส่วนบุคคล และของใช้ ในครัวเรือน** 23,341 คน และ**การบริการด้านอสังหาริมทรัพย์ การให้เช่าและบริการ** 18,537 คน โดยกิจการที่มีการจ้างแรงงานต่างด้าวจำนวนมาก ได้แก่ การศึกษามหาวิทยาลัยและวิทยาลัย โรงแรมและภัตตาคาร และบริการด้านธุรกิจอื่นๆ เป็นต้น ส่วนอุตสาหกรรมที่มีการใช้แรงงานต่างด้าวน้อยที่สุด คือ ลูกจ้างในครัวเรือนส่วนบุคคล

แผนภูมิที่ 5 จำนวนคนต่างด้าวถูกกฎหมาย จำแนกตาม ประเภทอุตสาหกรรม



ที่มา : สำนักบริหารแรงงานต่างด้าว กรมการจัดหางาน

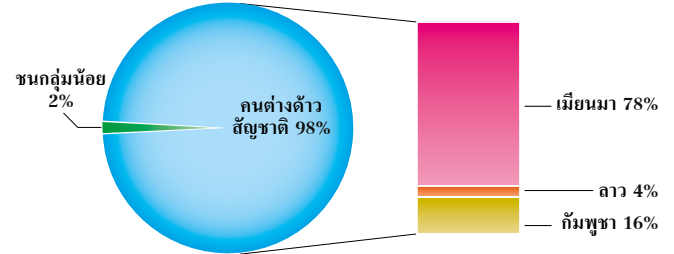
คนต่างด้าวเข้าเมืองผิดกฎหมาย

คนต่างด้าวที่เข้าเมืองผิดกฎหมาย มีจำนวน 22,992 คน โดยคนต่างด้าวเข้าเมืองผิดกฎหมายเป็นชนกลุ่มน้อยทั้งหมด เมื่อเปรียบเทียบกับช่วงเดียวกันของปีก่อนพบว่าลดลงจำนวน 5,017 คน คิดเป็นร้อยละ 17.91 แต่เพิ่มขึ้นจากไตรมาสก่อนหน้านี้ จำนวน 2,701 คน คิดเป็นร้อยละ 13.31

เมื่อพิจารณาการทำงานของคนต่างด้าวเข้าเมืองผิดกฎหมายพบว่า ชนกลุ่มน้อย อุตสาหกรรมก่อสร้าง (ก่อสร้างอาคารทั่วไป) มากที่สุด รองลงมา คือ การผลิต และการเกษตรกรรม การล่าสัตว์ และการป่าไม้ (การทำสวนผลไม้)

คนต่างด้าวเข้าเมืองผิดกฎหมายส่วนใหญ่เป็นแรงงานที่ไม่ใช้ทักษะฝีมืออยู่ในประเภทอาชีพงานพื้นฐาน เช่น กรรมกร ทำสวน ผักและผลไม้

แผนภูมิที่ 6 สัดส่วนของคนต่างด้าวเข้าเมืองผิดกฎหมาย



ที่มา : สำนักบริหารแรงงานต่างด้าว กรมการจัดหางาน

ตาราง จำนวนคนต่างด้าว 3 สัญชาติ จำแนกตามประเภทกิจการเดือนธันวาคม 2557

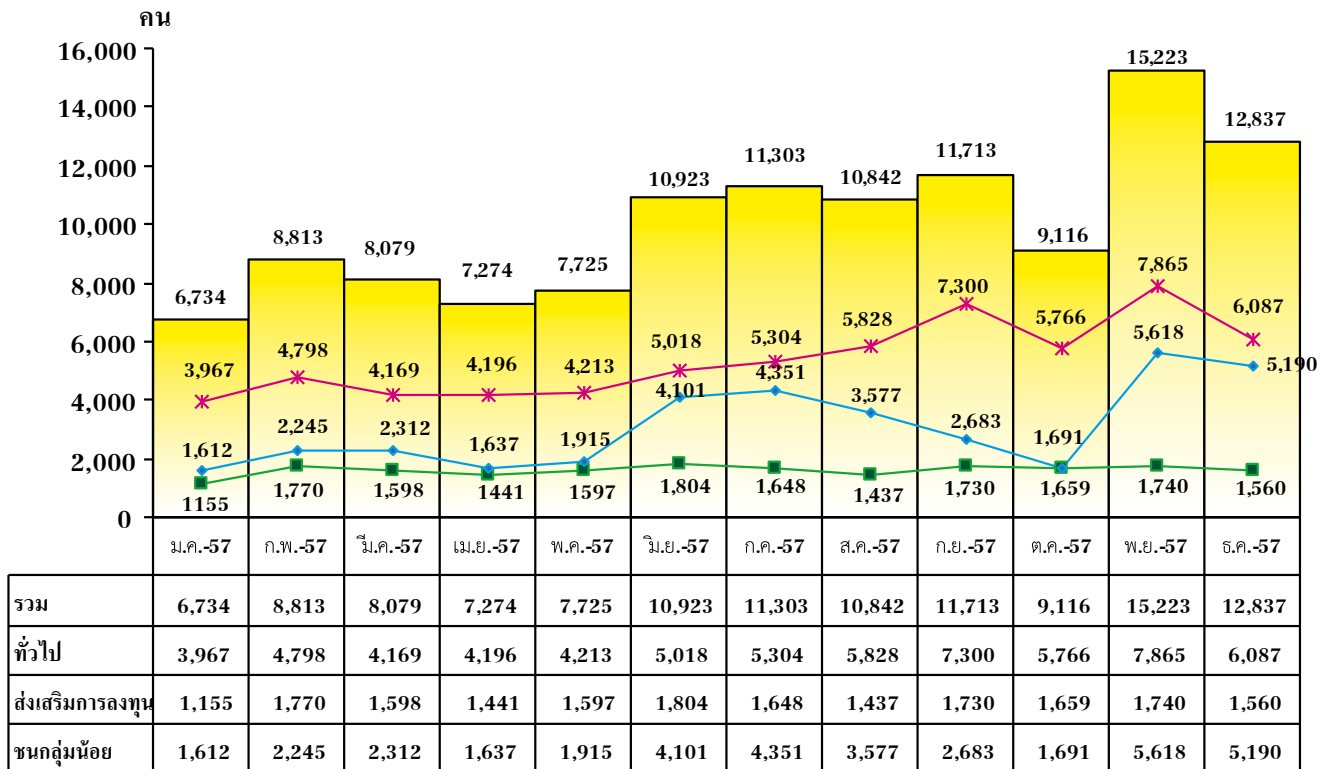
ประเภทกิจการ	รวม		พหุคูณสัญชาติ		เข้าตาม MOU	
	ชายจ้าง	รวม	ชายจ้าง	รวม	ชายจ้าง	รวม
รวม	190,239	1,177,629	174,807	971,461	15,432	206,168
ประมง	4,672	24,466	4,419	22,627	253	1,839
ต่อเนื่องประมงทะเล	7,549	104,087	7,072	83,667	477	20,420
เกษตรและปศุสัตว์	43,404	185,916	40,646	174,540	2,758	11,376
กิจการก่อสร้าง	24,027	200,823	21,636	161,880	2,391	38,943
กิจการต่อเนื่องการเกษตร	13,112	106,284	12,344	89,374	768	16,910
ต่อเนื่องปศุสัตว์โรงฆ่าสัตว์ชำแหละ	1,995	27,834	1,870	16,539	125	11,295
กิจการรีไซเคิล	4,102	19,848	3,729	17,589	373	2,259
เหมืองแร่/เหมืองหิน	302	2,018	275	1,691	27	327
จำหน่ายผลิตภัณฑ์โลหะ	3,410	27,543	3,010	21,469	400	6,074
จำหน่ายอาหารและเครื่องดื่ม	11,764	48,483	10,642	39,033	1,122	9,450
ผลิตหรือจำหน่ายผลิตภัณฑ์จากดิน	1,245	8,214	1,112	7,073	133	1,141
ผลิตหรือจำหน่ายวัสดุก่อสร้าง	4,902	26,762	4,481	21,381	421	5,381
แปรรูปหิน	401	3,103	381	2,679	20	424
ผลิตหรือจำหน่ายเสื้อผ้าสำเร็จรูป	6,113	70,926	5,611	54,950	502	15,976
ผลิตหรือจำหน่ายผลิตภัณฑ์พลาสติก	4,429	36,879	3,959	27,755	470	9,124
ผลิตหรือจำหน่ายผลิตภัณฑ์กระดาษ	1,031	7,343	949	6,166	82	1,177
ผลิตหรือจำหน่ายผลิตภัณฑ์อิเล็กทรอนิกส์	1,481	19,304	1,321	10,840	160	8,464
ขนถ่ายสินค้าทางบก น้ำ คลังสินค้า	1,530	11,763	1,441	11,094	89	669
ค้าส่ง ค้าปลีก แผงลอย	9,901	35,195	9,159	30,867	742	4,328
อู่ซ่อมรถ ล้าง อัดฉีด	2,137	10,894	1,986	9,876	151	1,018
สถานีบริการน้ำมัน แก๊ส เชื้อเพลิง	1,392	7,753	1,251	6,560	141	1,193
สถานศึกษา มูลนิธิ สมาคม สถานพยาบาล	507	2,616	465	2,364	42	252
การให้บริการต่างๆ	15,283	153,358	12,984	117,396	2,299	35,962
งานรับใช้ในบ้าน	25,550	36,217	24,064	34,051	1,486	2,166

ที่มา : กองแผนงานและสารสนเทศ กรมการจัดหางาน

คนต่างด้าวได้รับอนุญาตทำงานใหม่

คนต่างด้าวได้รับอนุญาตทำงานใหม่ในปี 2557 มีจำนวนทั้งสิ้น 120,582 คน เพิ่มขึ้นจากช่วงเดียวกันของปีก่อน จำนวน 2,634 คน คิดเป็นร้อยละ 2.23 โดยเข้ามาทำงานมากที่สุดในกิจการการผลิตยานยนต์ รถพ่วงและรถกึ่งรถพ่วง โดยจำแนกตามประเภทการอนุญาต ดังนี้

แผนภูมิที่ 7 จำนวนคนต่างด้าวได้รับอนุญาตทำงานใหม่ จำแนกตามประเภทการอนุญาต



ที่มา : สำนักบริหารแรงงานต่างด้าว กรมการจัดหางาน

ประเภททั่วไป ได้รับอนุญาตทำงาน 64,511 คน เป็นชาวญี่ปุ่นมากที่สุด 12,934 คน รองลงมาคือ จีน ฟิลิปปินส์ สหรัฐอเมริกา และอังกฤษ โดยเข้ามาทำงานในโรงเรียน มหาวิทยาลัย สถาบันการศึกษา ส่วนใหญ่อยู่ในระดับผู้จัดการฝ่ายผลิตอื่นๆ ผู้ประกอบวิชาชีพ ด้านการสอน เป็นต้น

ประเภทส่งเสริมการลงทุน ได้รับอนุญาตทำงาน 19,139 คน ส่วนใหญ่เป็นชาวเอเชียซึ่งเป็นสัญชาติญี่ปุ่น จีน และอินเดีย โดยเข้ามาทำงานในอุตสาหกรรมการผลิตยานยนต์ รถพ่วงและรถกึ่งรถพ่วงมากที่สุด ประเภทอาชีพที่เข้ามาทำงานจะเป็นแรงงานที่ใช้ทักษะฝีมือสูง คือ ระดับผู้บริหาร ผู้จัดการ

ประเภทชนกลุ่มน้อย ได้รับอนุญาตทำงาน 36,932 คน เป็นสัญชาติไทยใหญ่มากที่สุด รองลงมาคือ เมียนมา กะเหรี่ยง และไทยลื้อ ประเภทอุตสาหกรรมที่เข้ามาทำงาน ได้แก่ การก่อสร้าง การผลิต และเกษตรกรรม การล่าสัตว์และการป่าไม้ ประเภทอาชีพที่เข้ามาทำงานเป็นงานที่ไม่ใช้ทักษะฝีมือ คือ อาชีพงานพื้นฐาน ซึ่งจะเป็อาชีพแรงงานก่อสร้าง และแรงงานการผลิตมากที่สุด





โมเดลขับเคลื่อนเศรษฐกิจดิจิทัลไทย... ภาคเอกชนหรือภาครัฐควรเป็นแกนหลัก?

ปัทม์ บุญญาวานิชย์

Highlight

- การกระตุ้นให้เกิดกิจกรรมทางเศรษฐกิจ อาทิ การพัฒนาออนไลน์คอนเทนต์ หรือการทำธุรกิจออนไลน์ เช่น อีคอมเมิร์ซ เพื่อสอดรับกับนโยบาย Digital Economy ของไทยนั้นสามารถมองตัวอย่างจากต่างประเทศที่ประสบความสำเร็จอย่างเกาหลีใต้ที่ใช้โมเดลให้ภาคเอกชนในธุรกิจที่เกี่ยวข้องเนื่องเป็นแกนกลางหลักในการขับเคลื่อนเพื่อสร้างรายได้เปรียบจากการพัฒนาบริการที่ตอบโจทย์ประชาชน หรือ มาเลเซียซึ่งเป็นประเทศที่มีพัฒนาการทางไอซีที่สูงกว่าไทยไม่มากนักได้เลือกใช้โมเดลที่มีภาครัฐเป็นตัวกระตุ้นให้เกิดกิจกรรมทางเศรษฐกิจแบบดิจิทัลพร้อมทั้งมีหน้าที่กำกับดูแลให้เป็นไปตามเป้าหมายของนโยบาย ทั้งนี้ ไทยอาจเลือกใช้โมเดลใดโมเดลหนึ่งหรือประยุกต์นำทั้งสองโมเดลมาผสมผสานกัน ตามความพร้อมของอุตสาหกรรมไอซีไทย

- การวางรากฐานการศึกษาควบคู่ไปกับการให้ความรู้ด้านเทคโนโลยีสารสนเทศกับประชาชนถือเป็นปัจจัยสู่ความสำเร็จที่สำคัญของนโยบาย Digital Economy เพราะเป็นการสร้างอุปสงค์และกระตุ้นให้เกิดกิจกรรมทางเศรษฐกิจตามมาในขณะเดียวกัน หากประเทศสามารถแก้ปัญหาการขาดแคลนแรงงานวิชาชีพด้านเทคโนโลยีได้จะส่งผลให้การพัฒนาสู่ Digital Economy ทำได้อย่างรวดเร็ว ซึ่งภาครัฐและภาคเอกชนควรร่วมมือกันให้การสนับสนุนด้านการศึกษาต่อทางด้านเทคโนโลยีสารสนเทศรวมถึงสร้างแรงจูงใจ ด้านรายได้เพื่อสร้าง ดึงดูดและรักษาแรงงานในด้านไอซีให้



การกระตุ้นให้เกิดกิจกรรมทางเศรษฐกิจเพื่อสอดคล้องกับนโยบายเศรษฐกิจดิจิทัล หรือ Digital Economy ในต่างประเทศพบว่า มี 2 โมเดลหลัก ได้แก่ โมเดลที่มีภาคเอกชนเป็นแรงขับเคลื่อน และโมเดลที่มีภาครัฐเป็นแกนนำ ในการพัฒนาเข้าสู่ Digital Economy นั้น ไทยอาจมองตัวอย่าง จากต่างประเทศ ในการดำเนินนโยบายโดยใช้ 2 โมเดลหลัก ได้แก่ โมเดลที่มีภาคเอกชนในธุรกิจที่เกี่ยวข้องอย่างเช่น ธุรกิจโทรคมนาคม หรือ อีคอมเมิร์ซ เป็นแรงขับเคลื่อนหลักในการกระตุ้นให้เกิดกิจกรรมทางเศรษฐกิจ โดยประเทศผู้นำด้านเทคโนโลยีและนวัตกรรม



หลายประเทศอย่างสหรัฐอเมริกา เยอรมนี และเกาหลีใต้ ได้ประสบความสำเร็จในการใช้โมเดลนี้ หรือโมเดลที่มีภาครัฐเป็นแกนหลักในการผลักดันกิจกรรมทางเศรษฐกิจอย่างเช่น มาเลเซียและออสเตรเลีย ซึ่งการพัฒนา Digital Economy ในประเทศเติบโตรวดเร็วเช่นกัน สำหรับไทย ในปัจจุบันยังอยู่ในขั้นตอนการวางรากฐานเชิงโครงสร้างพื้นฐานทางกายภาพและโครงสร้างทางกฎระเบียบในการกำกับดูแลการใช้งานเทคโนโลยีสารสนเทศ แต่ในที่สุดแล้วภาครัฐจะต้องเลือกโมเดลในการกระตุ้นกิจกรรมทางเศรษฐกิจให้เกิดขึ้นบนโครงสร้างพื้นฐานที่เป็นรากฐานดังกล่าว ไม่ว่าจะเป็นการพัฒนาออนไลน์ คอนเทนต์และธุรกิจออนไลน์ต่างๆ เพื่อให้เกิดการพัฒนาสู่ Digital Economy อย่างแท้จริง

เกาหลีใต้เป็นตัวอย่างประเทศที่ประสบความสำเร็จในการสร้าง Digital Economy โดยยึดโมเดลที่มีภาคเอกชนเป็นแกนกลางในการขับเคลื่อนเนื่องจากตอบโจทย์ผู้บริโภคอย่างแท้จริง เกาหลีใต้พัฒนา Digital Economy ได้อย่างรวดเร็วเนื่องจากภาคเอกชนสามารถกระตุ้นผู้บริโภคให้ใช้งานเทคโนโลยีดิจิทัลได้อย่างเต็มที่ โดยภาครัฐก็ได้คว้าโอกาสจากที่ภาครัฐให้การสนับสนุนการศึกษาด้านคอมพิวเตอร์ ขึ้นพื้นฐานในหลักสูตรตั้งแต่ระดับประถมศึกษา เพื่อพัฒนาตลาดซอฟต์แวร์และเกมออนไลน์ให้เติบโตกลายเป็น เทรนด์ของประเทศ และเป็นปัจจัยหลักที่ทำให้การใช้งานอินเทอร์เน็ตเติบโตอย่างรวดเร็วในช่วง ปี 1999-2006 จนกระทั่งในปัจจุบันอุตสาหกรรมได้พัฒนาเน้นการสร้างออนไลน์คอนเทนต์ซึ่งทำให้การบริโภคข้อมูลมีปริมาณสูงจน ผู้ให้บริการต้องวางแผนสร้างเทคโนโลยี 5G ภายในปี 2020 เพื่อรองรับการใช้งานของผู้บริโภคนอกจากนี้โมเดลที่มีภาคเอกชนเป็นแกนหลักยังทำให้สามารถปรับตัวได้ฉับไวเมื่อมีการเปลี่ยนแปลงผ่านเทคโนโลยี เช่น จากเดิมที่ธุรกิจมีความพยายามสร้างตลาดอุปกรณ์บรอดแบนด์แบบไร้สาย (wireless broadband) สำหรับการใช้งานโทรศัพท์มือถือแต่เมื่อเทรนด์การใช้ 4G LTE ตอบสนองความต้องการของผู้บริโภค





มากกว่าที่สามารถยกเลิกโปรเจกต์เดิมได้ทันที จะเห็นได้ว่าการสร้าง Digital Economy โดยการให้ภาคเอกชนเป็นแกนขับเคลื่อนหลักจะทำให้เกิดการสร้างนวัตกรรมใหม่ๆ ที่ตรงใจผู้บริโภคเพราะการตัดสินใจลงทุนในแต่ละครั้งของภาคธุรกิจจะคำนึงถึงแนวโน้ม การใช้งานของผู้บริโภคเป็นสำคัญ

อย่างไรก็ตามโมเดลที่มีภาคเอกชนเป็นแกนนำหลักอย่างในเกาหลีใต้อาจมีข้อจำกัดในการพัฒนา Digital Economy ให้เกิดขึ้นได้เร็วตามเป้าหมายที่รัฐวางนโยบายไว้ซึ่งภาครัฐอาจต้องยื่นมือเข้าช่วยกระตุ้นการลงทุน เนื่องจากการลงทุนของภาคเอกชนแต่ละโครงการย่อมต้องมองที่ผลตอบแทนเป็นหลักซึ่งต้องคำนึงถึงปัจจัยรอบด้าน ไม่ว่าจะเป็นความพร้อมของตลาดผู้บริโภคในการตอบรับกับนวัตกรรมใหม่ๆ กำลังการบริโภคของตลาด หรืออุปกรณ์เครื่องรับและโครงข่ายของประเทศ เป็นต้น ปัจจัยแวดล้อมดังกล่าวจึงเป็นตัวกำหนดทิศทางการพัฒนาเทคโนโลยีต่างๆ ซึ่งอาจจะทำให้การพัฒนา Digital Economy โดยมีภาคเอกชนเป็นแกนขับเคลื่อนนั้นใช้เวลานานแบบค่อยเป็นค่อยไป อย่างไรก็ตามในช่วงเริ่มต้นของการพัฒนา Digital Economy ภาครัฐของเกาหลีใต้ได้สร้างแรงจูงใจให้แก่ภาคเอกชนโดยการออกนโยบายส่งเสริมด้านอุปทาน เช่น การลดภาษี หรือ การให้สินเชื่อดอกเบี้ยต่ำแก่ผู้ประกอบการที่ทำธุรกิจที่เกี่ยวข้องกับ Digital Economy เป็นต้น

ในขณะเดียวกัน ก็มีแนวทางการพัฒนา Digital Economy ด้วยโมเดลที่มีภาครัฐเป็นแกนนำหลักอย่างในมาเลเซีย โดยโมเดลนี้ก็มีข้อได้เปรียบและข้อจำกัดเช่นกัน มาเลเซียเริ่มดำเนินนโยบาย Digital Economy ภายใต้ชื่อโครงการ Digital Malaysia โดยรัฐบาลมาเลเซียเป็นผู้ดำเนินการ

กระตุ้นให้เกิดกิจกรรมทางเศรษฐกิจทั้งหมด อาทิ การสร้างบริการ e-Wallet บนเทคโนโลยี NFC (Near-eld communication) หรือ การพัฒนาระบบ e-Payment ที่เป็นปัจจัยเร่งการใช้งานเทคโนโลยี เป็นต้น โมเดลที่มีภาครัฐเป็นแกนกลางในการขับเคลื่อนเช่นนี้สามารถทำให้การพัฒนา Digital Economy เกิดขึ้นได้อย่างตรงเป้าหมายและเกิดกิจกรรมทางเศรษฐกิจที่ครอบคลุมในทุกๆ มิติตามที่วางนโยบายไว้ อย่างไรก็ตาม โมเดลนี้อาจประสบปัญหาความไม่ต่อเนื่องของนโยบายในช่วงเปลี่ยนผ่านรัฐบาล หรือบริการที่เกิดขึ้นใหม่อาจไม่ตรงกับความต้องการของประชาชน หรือไม่สอดคล้องกับเทรนด์การเปลี่ยนแปลงของเทคโนโลยีที่มีวิวัฒนาการลง

โมเดลที่มีภาคเอกชนเป็นแกนหลักอาจจะเหมาะสมกับสถานะของอุตสาหกรรมไอซีทีไทยที่มีการพัฒนาการเติบโตอย่างรวดเร็ว แต่ภาครัฐอาจต้องเข้ามาดูแลในมิติของกิจกรรมทางเศรษฐกิจที่อาจให้ผลตอบแทนต่ำ ที่ผ่านมามี Digital Economy ยังไม่ได้รับการพัฒนาเต็มที่ในไทย แต่การรับนวัตกรรมใหม่ๆ ของผู้บริโภคนั้นเป็นไปอย่างรวดเร็วผ่านแรงขับเคลื่อนของภาคเอกชนเป็นสำคัญ โดยสังเกตได้จากอัตราการเติบโตของการใช้งานข้อมูล ธุรกรรมผ่านอีคอมเมิร์ซ และการแพร่หลายอย่างรวดเร็วของโซเชียลเน็ตเวิร์คในไทย ซึ่งในสภาพแวดล้อมเช่นนี้โมเดลที่มีภาคเอกชนเป็นแกนหลักจะสามารถกระตุ้นกิจกรรมบน Digital Economy ได้ตรงจุด รวดเร็ว และตอบโจทย์ผู้บริโภคมากกว่า อย่างไรก็ตาม กิจกรรมที่มีแนวโน้มให้ผลตอบแทนต่ำอาจไม่ได้รับความสนใจจากภาคธุรกิจ ซึ่งภาครัฐอาจต้องยื่นมือเข้ามาลงทุน อาทิ ในมาเลเซียภาครัฐได้มีการพัฒนาระบบจัดเก็บและจัดส่งสินค้าครบวงจรสำหรับผู้ประกอบการอีคอมเมิร์ซรายย่อยให้ครอบคลุมหัวเมืองหลักของประเทศและมีจุดเชื่อมต่อกับระบบขนส่งสินค้าข้ามประเทศ ซึ่งเป็นโครงการที่ต้องใช้เงินลงทุนสูงและอาจมีผลตอบแทนต่ำ เป็นต้น



- **ไม่ว่าภาครัฐจะเลือกใช้โมเดลใดในการกระตุ้นให้เกิดกิจกรรมทางเศรษฐกิจบน Digital Economy ผู้ประกอบการไทยควรเตรียมพร้อมเพื่อนำเทคโนโลยีใหม่ๆ เข้ามาเพิ่มมูลค่าสินค้าและบริการ และยกระดับความสามารถในการแข่งขัน** ตัวอย่างของสินค้าและบริการที่จะเกิดขึ้นใน Digital Economy อาทิ บริการชำระเงินออนไลน์สำหรับธุรกิจขนาดย่อม ซอฟต์แวร์ที่เข้าถึงได้ง่ายขึ้นผ่านการใช้บริการคลาวด์ในราคาที่ถูกลง และเทคโนโลยี Internet of Things (IoT) ที่ช่วยเชื่อมต่ออินเทอร์เน็ตกับอุปกรณ์และเครื่องใช้ไฟฟ้าต่างๆ เพื่อความสะดวกสบายในการใช้งาน เป็นต้น โดยสินค้าและบริการเหล่านี้จะทำให้ผู้ประกอบการมีโอกาสในการสร้างสรรค์นวัตกรรม ที่แปลกใหม่เพิ่มขึ้นหรือลดต้นทุนการผลิตให้สามารถแข่งขันในตลาดได้

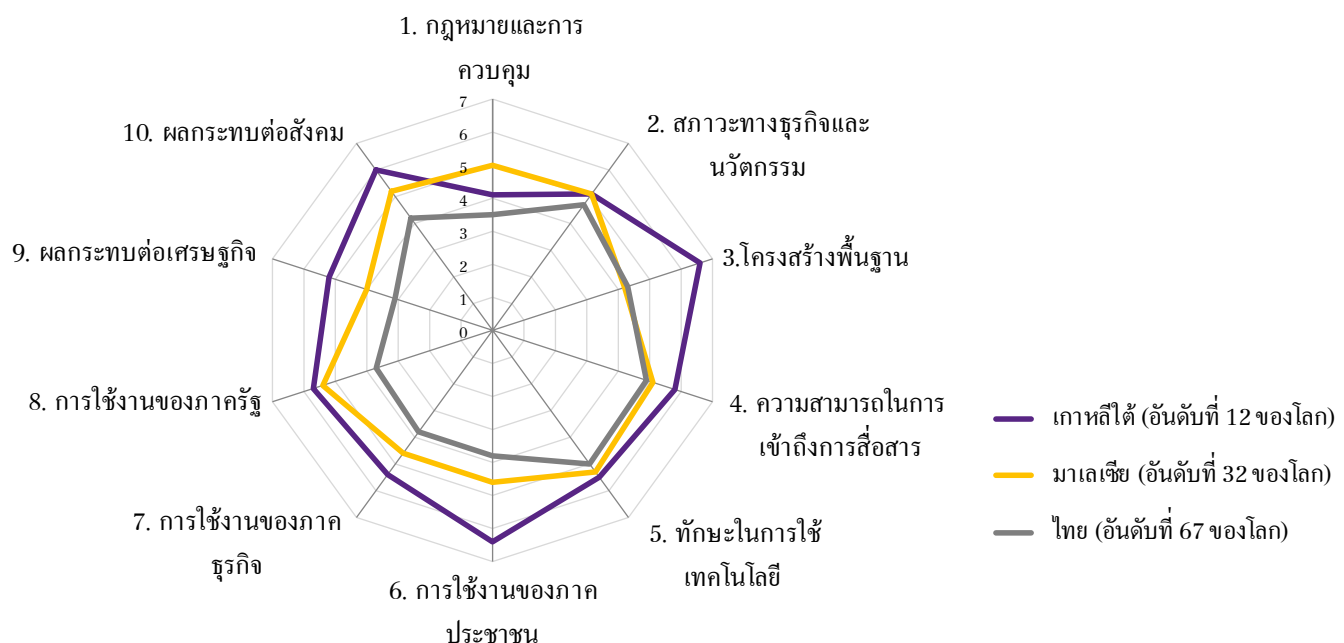
- **ต้องไม่มีปัญหาด้านทรัพยากรบุคคล ด้วย การวางรากฐานความสามารถด้านเทคโนโลยีสารสนเทศ ตั้งแต่ระดับพื้นฐานถึงระดับวิชาชีพให้กับประชาชน** การสร้างความสามารถในการใช้คอมพิวเตอร์และอินเทอร์เน็ตระดับพื้นฐานให้กับประชาชนเป็นการสร้างอุปสงค์ให้กับผู้ให้บริการออนไลน์ และกระตุ้นให้เกิดกิจกรรมทางเศรษฐกิจ

ตามมา ตัวอย่างเช่นในมาเลเซียมีการจัดอบรมประชากรที่มีรายได้ต่ำให้สามารถใช้งานคอมพิวเตอร์เบื้องต้นและสามารถรับงานกรอกข้อมูลได้ นอกจากนี้ ปัจจุบันไทยยังประสบปัญหาขาดแคลนแรงงานวิชาชีพด้านเทคโนโลยี ส่วนหนึ่งเกิดจากเทรนด์ความสนใจศึกษาต่อในสาขาวิศวกรรมและคอมพิวเตอร์ที่ลดลงในช่วงหลายปีที่ผ่านมา ภาครัฐและภาคเอกชนจึงควรร่วมมือกันสนับสนุนการศึกษาต่อทางด้านเทคโนโลยีสารสนเทศรวมถึงสร้างแรงจูงใจทางรายได้ให้มากยิ่งขึ้นเพื่อสร้าง ดึงดูดและรักษาบุคลากรในสาขาไอซีที

- **Digital Economy จะก่อให้เกิดการสร้างข้อมูลในปริมาณสูงจากผู้ใช้งาน ซึ่งจำเป็นต้องมีการป้องกันอันตรายในโลกออนไลน์ (cyber security) ให้เข้มงวดยิ่งขึ้น** ปัจจุบันการสร้างข้อมูลใหม่ๆ บนโลกออนไลน์เกิดขึ้นอย่างรวดเร็วทั่วโลก โดยเติบโตเฉลี่ยสูงถึง 40% ต่อปี โดยมีแรงผลักดันจากกิจกรรมบน Digital Economy เป็นสำคัญ ซึ่งข้อมูลเหล่านี้ย่อมรวมถึงข้อมูลส่วนตัวที่มีความเสี่ยงที่จะถูกโจรกรรมทั้งสิ้น ภาครัฐจึงควรเข้ามามีบทบาทในการกระตุ้นให้ผู้ประกอบการเห็นถึงความสำคัญและเพิ่มการคุ้มครองผู้บริโภคออนไลน์ และร่วมมือกับผู้ให้บริการโทรคมนาคมในการสร้างมาตรการป้องกันการเจาะข้อมูล เช่น การเข้ารหัสข้อมูล หรือ การป้องกันระดับเครือข่าย เป็นต้น

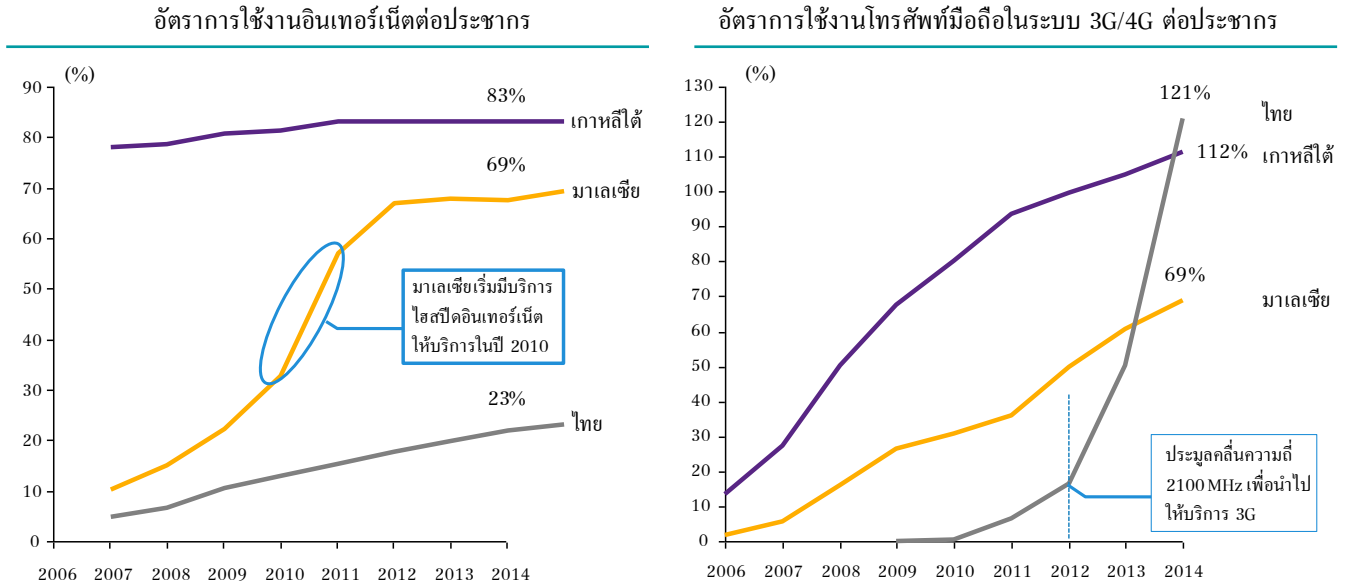
รูปที่ 1 : ในภาพรวมแล้วดัชนีความพร้อมโครงข่าย (Networked Readiness Index) ของไทยยังด้อยกว่ามาเลเซียและเกาหลีใต้ อย่างไรก็ตาม วัตถุประสงค์ระดับการพัฒนาของไทยในด้าน “โครงสร้างพื้นฐาน” ซึ่งเป็นรากฐานสำคัญของการสร้าง Digital Economy นั้นเทียบเท่ากับมาเลเซีย

ดัชนีความพร้อมโครงข่าย (Networked Readiness Index) ปี 2015



ที่มา : การวิเคราะห์โดย EIC จากข้อมูลของ World Economic Forum

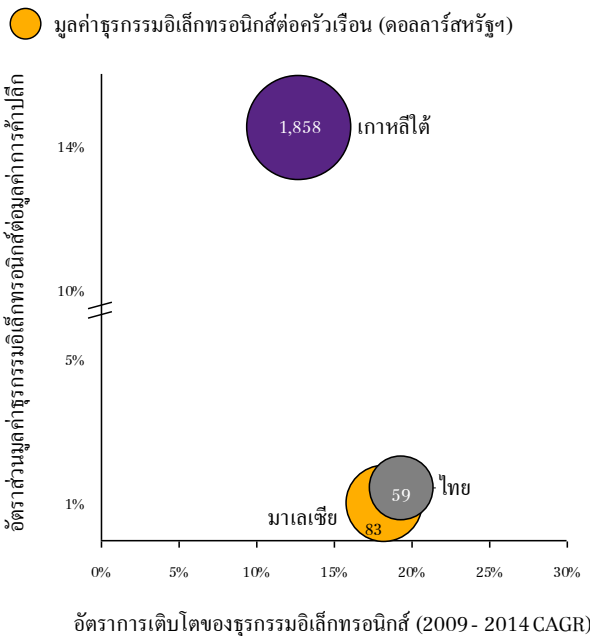
รูปที่ 2 : แม้อัตราการใช้งานอินเทอร์เน็ตของประเทศไทยยังต่ำกว่ามาเลเซียและเกาหลีใต้มาก แต่อัตราการเข้าถึงโทรศัพท์มือถือในระบบ 3G/4G ของไทยเติบโตเร็วและจะเป็นช่องทางสำคัญในการกระตุ้นกิจกรรมทางเศรษฐกิจภายใต้กรอบ Digital Economy



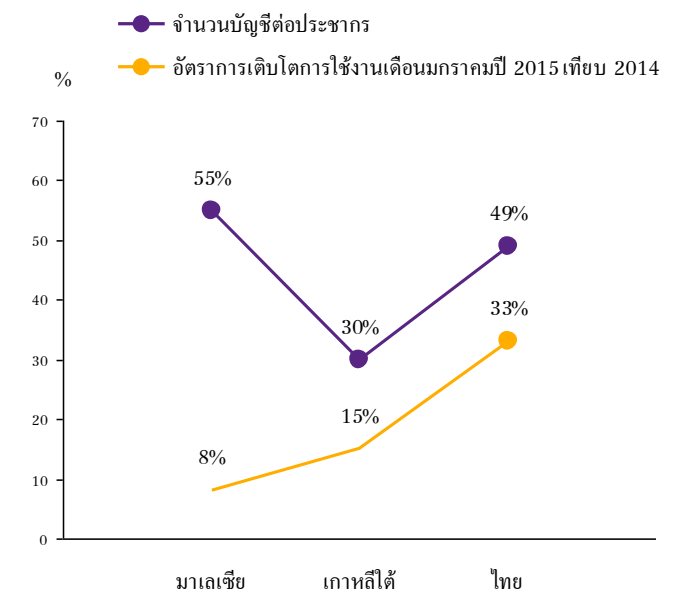
ที่มา : การวิเคราะห์โดย EIC จากข้อมูลของ BMI Research

รูปที่ 3 : ธุรกิจอีเล็กทรอนิกส์ (e-Commerce) ของไทยเติบโตได้รวดเร็วแต่ยังมีขนาดเล็กอยู่เมื่อเทียบกับมาเลเซียและเกาหลีใต้ ในขณะที่การใช้งานโซเชียลมีเดียของไทยเติบโตเร็วมากและมีอัตราการใช้โซเชียลมีเดียสูงถึงเกือบครึ่งหนึ่งของประชากร

เปรียบเทียบสภาวะตลาดอีคอมเมิร์ซของไทย มาเลเซีย และ เกาหลีใต้



จำนวนบัญชีการใช้งานโซเชียลมีเดียต่อประชากรและอัตราการใช้โซเชียลมีเดียของจำนวนบัญชีการใช้งาน



ที่มา : การวิเคราะห์โดย EIC จากข้อมูลของ Euromonitor และ We Are Social

<http://www.scbiec.com/th/detail/product/1333>

คณะผู้จัดทำ วารสารสถานการณืตลาดแรงงาน ปี 2557

ที่ปรึกษา

นายสุเมธ มโหสถ
อธิบดีกรมการจัดหางาน

นายธนิต นุ่มน้อย
รองอธิบดีกรมการจัดหางาน

นายอนุรักษ์ ทศรัตน์
รองอธิบดีกรมการจัดหางาน

นายสิงหนเดช ชูอำนาจ
รองอธิบดีกรมการจัดหางาน

คณะผู้จัดทำ

นายบุญเลิศ ชีระตระกูล
ผู้อำนวยการกองวิจัยตลาดแรงงาน

นางบุญสนอง	มีพงษ์	นางสาวภคพร	สุริโย
นางศิริรัตน์	สุวรรณคง	นางสาววัลลภา	ภาวะดี
นางสาวสายสมร	วงศ์เยี่ยมยอง	นางสาวธิติมา	นิลพฤกษ์
นายเกียรติศักดิ์	ธ.น.หล้า	นางสาวพรพิมล	แหล่งหล้า
นายวุฒิศักดิ์	ปฐมศาสตร์	นางสาวยุพาวดี	วรรณภพ
นางสาวปิยะนุช	บัวเพ็ญ		

หน่วยงานเผยแพร่วารสารสถานการณ์ตลาดแรงงาน

กองวิจัยตลาดแรงงาน กรมการศึกษานาน

ถนนมิตรไมตรี ดินแดง กรุงเทพมหานคร 10400

โทร. 0-2246-7870 โทรสาร. 0-2246-7870

<http://lmi.doe.go.th>

ศูนย์ข่าวสารตลาดแรงงานจังหวัดราชบุรี

1/56-57 ถ.สมบุญญ์กุล ต.หน้าเมือง อ.เมือง จ.ราชบุรี 70000

โทร. 0-3232-6082, 0-3232-6084 โทรสาร. 0-3232-6458

www.doe.go.th/lmi-west

ศูนย์ข่าวสารตลาดแรงงานจังหวัดขอนแก่น

ศาลากลางจังหวัดขอนแก่น ชั้น 3 ถ.ศูนย์ราชการ อ.เมือง จ.ขอนแก่น 40000

โทร. 0-4323-9016, 0-4333-1361 โทรสาร. 0-4333-1361

www.doe.go.th/lmi-ne

ศูนย์ข่าวสารตลาดแรงงานจังหวัดระยอง

ศูนย์ราชการจังหวัดระยอง ชั้น 2 ถ.สุขุมวิท ต.เนินพระ อ.เมือง จ.ระยอง 21150

โทร. 0-3869-4029-34 โทรสาร. 0-3869-4033

www.doe.go.th/lmi-east

ศูนย์ข่าวสารตลาดแรงงานจังหวัดลำปาง

ศูนย์ราชการจังหวัดลำปาง ชั้น 3 ถ.วิชิตราวุธดำเนิน ต.พระบาท อ.เมือง จ.ลำปาง 52000

โทร. 0-5426-5050, 0-5426-5072 โทรสาร. 0-5426-5071

www.nlmi-lp.com

ศูนย์ข่าวสารตลาดแรงงานจังหวัดสงขลา

ศาลากลางจังหวัด (หลังเก่า) ชั้น 1 ถ.ราชดำเนิน ต.บ่อยาง อ.เมือง จ.สงขลา 90000

โทร. 0-7432-1730 โทรสาร. 0-7432-1095

www.lmi-south.org