



# วารสาร สถานการณ์ตลาดแรงงาน ปี 2558

LABOUR MARKET INFORMATION

<http://lmi.doe.go.th>



ความต้องการแรงงานเพิ่มขึ้นร้อยละ 5.23

อัตราการว่างงานอยู่ที่ร้อยละ 0.88

เศรษฐกิจไทยขยายตัวเพิ่มขึ้นจากปีก่อน โดยขยายตัวร้อยละ 2.8

# กรมการจัดหางาน

เป็นองค์กรหลักที่มีประสิทธิภาพ

ในการส่งเสริมการมีงานทำ ค้ำครองคนหางาน

และให้บริการข้อมูลข่าวสารตลาดแรงงานที่ทันสมัย



## บรรณาธิการแถลง



ติดตามรายละเอียดได้ในฉบับ  
หรือเว็บไซต์  
<http://lmi.doe.go.th>

# EDITOR TALK

สถานการณ์ตลาดแรงงาน ปี 2558 ความต้องการแรงงานเพิ่มขึ้นจากปีก่อน ร้อยละ 5.23 โดยอาชีพที่นายจ้าง/สถานประกอบการต้องการแรงงานไปทำงานเพิ่มขึ้นจากปีก่อนมากที่สุดคือ อาชีพงานพื้นฐาน รองลงมาคือ อาชีพพนักงานบริการ พนักงานขาย โดยเศรษฐกิจไทยในปี 2558 ยขยายตัวร้อยละ 2.8 เพิ่มขึ้น จากปีก่อนที่ขยายตัวร้อยละ 0.8 เนื่องมาจากการบริโภคของครัวเรือนและการลงทุนขยายตัวได้ดี อย่างไรก็ตามภาวะการมีงานทำในปีนี้มีผู้มีงานทำจำนวน 38.02 ล้านคน ลดลงจากปีก่อน ร้อยละ 0.16 โดยอัตราการว่างงานอยู่ที่ ร้อยละ 0.88 โดยจำนวนผู้ประกันตนที่มากขึ้นทะเบียนขอรับประโยชน์ทดแทนกรณีว่างงานเพิ่มขึ้น จากปีก่อนร้อยละ 11.16 และเมื่อพิจารณาตลาดแรงงานไทยในต่างประเทศพบว่า แรงงานไทยที่เดินทางไปทำงานในต่างประเทศเพิ่มขึ้นจากปีก่อนร้อยละ 1.25 เช่นเดียวกับกับแรงงานต่างด้าวที่ได้รับอนุญาตทำงานใหม่เพิ่มขึ้นร้อยละ 3.73

นอกจากนี้ วารสารข่าวสารตลาดแรงงานในปีนี้ ยังได้นำเสนอบทความ เรื่อง “ปัจจัยที่มีผลต่อการตัดสินใจเลือกเรียนต่อสายสามัญและสายอาชีวศึกษาของนักเรียนชั้นมัธยมศึกษาปีที่ 3” ติดตามรายละเอียดได้ในฉบับ หรือเว็บไซต์ <http://lmi.doe.go.th>

กองบรรณาธิการ



# สารบัญ

	หน้า
บทบรรณาธิการ	1
บทสรุป	3
สถานการณ์เศรษฐกิจ	5
สถานการณ์ตลาดแรงงาน	
● ภาวะการมีงานทำและอัตราการว่างงาน	11
● ความต้องการแรงงานผ่านบริการจัดหางานโดยรัฐ	14
● ความต้องการแรงงานที่นายจ้างประกาศรับสมัครทางหนังสือพิมพ์	18
● การจัดหางานโดยบริษัทจัดหางาน	20
● สถานการณ์การเลิกจ้าง	21
● การไปทำงานต่างประเทศ	22
● การทำงานของคนต่างด้าว	24
บทความ	
● ปัจจัยที่มีผลต่อการตัดสินใจเลือกเรียนต่อสายสามัญและสายอาชีวศึกษาของนักเรียน ชั้นมัธยมศึกษาปีที่ 3	29

# บทสรุป



## สถานการณ์เศรษฐกิจ

ปี 2558 เศรษฐกิจโลกขยายตัวร้อยละ 3.0 โดยภาพรวมเศรษฐกิจชะลอตัวจากปีก่อน จากปัญหาการว่างงานที่อยู่ในระดับสูงของสหภาพยุโรป ขณะที่เศรษฐกิจญี่ปุ่นขยายตัวได้เล็กน้อยเป็นผลมาจากการปรับเพิ่มขึ้นของอัตราภาษีมูลค่าเพิ่ม สำหรับเศรษฐกิจสหรัฐอเมริกาและจีนขยายตัวดีโดยเฉพาะเศรษฐกิจจีนที่ขยายตัวอย่างต่อเนื่องติดต่อกันเป็นปีที่ 11 อย่างไรก็ตาม เศรษฐกิจเอเชียหลายประเทศขยายตัวโดยเฉพาะเศรษฐกิจฟิลิปปินส์ที่ขยายตัวร้อยละ 5.8 ขยายตัวติดต่อกันเป็นปีที่ 11 เช่นเดียวกับกับมาเลเซียที่เศรษฐกิจขยายตัวร้อยละ 5 ขยายตัวติดต่อกันเป็นปีที่ 5 สำหรับเศรษฐกิจไทยขยายตัวร้อยละ 2.8 สูงกว่าการขยายตัวร้อยละ 0.8 ในปี 2557 โดยการบริโภคของครัวเรือนและการลงทุนขยายตัวได้ดี

## สถานการณ์ตลาดแรงงาน

### ภาวะการมีงานทำและอัตราการว่างงาน

ผู้มีงานทำปี 2558 มีจำนวน 38.02 ล้านคน ลดลงจากปีก่อน ร้อยละ 0.16 ผู้ว่างงานมีประมาณ 3.4 แสนคน คิดเป็นอัตราการว่างงานร้อยละ 0.88 โดยระดับอุดมศึกษามีผู้ว่างงานมากที่สุด 1.30 แสนคน คิดเป็นอัตราการว่างงานร้อยละ 1.64 โดยอัตราการว่างงานสูงที่สุดในภาคใต้ ร้อยละ 1.10 เมื่อเปรียบเทียบกับปีก่อน ผู้ว่างงานเพิ่มขึ้นประมาณ 0.18 แสนคน หรือร้อยละ 5.54

### ความต้องการแรงงานผ่านบริการจัดหางานโดยรัฐ

นายจ้าง/สถานประกอบการแจ้งความต้องการแรงงานปี 2558 จำนวน 476,772 อัตรา เพิ่มขึ้นจากปีก่อน 23,710 อัตรา คิดเป็นร้อยละ 5.23 โดยนายจ้าง/สถานประกอบการต้องการแรงงานในอาชีพงานพื้นฐานมากที่สุด ร้อยละ 32.70 รองลงมาคือ อาชีพพนักงานบริการ พนักงานขาย ร้อยละ 18.53 และต้องการ ผู้ที่จบการศึกษาระดับ ปวช.-ปวส./อนุปริญญา มากที่สุด ร้อยละ 37.78 รองลงมาคือ ระดับมัธยมศึกษา ร้อยละ 31.63

ผู้สมัครงานมีจำนวน 523,499 คน เพิ่มขึ้นจากปีก่อนจำนวน 26,528 คน คิดเป็นร้อยละ 5.34 เป็นผู้ที่จบการศึกษาระดับมัธยมศึกษามากที่สุด ร้อยละ 41.59 รองลงมาคือระดับปริญญาตรีและสูงกว่า ร้อยละ 22.62 โดยผู้สมัครงานมีอายุไม่เกิน 24 ปีมากที่สุด ร้อยละ 27.78 รองลงมาคือ อายุระหว่าง 30 - 39 ปี ร้อยละ 27.53 ส่วนใหญ่สมัครงานในประเภทอาชีพงานพื้นฐาน

ผู้ที่ได้รับการบรรจุงานมีจำนวน 423,812 คน เพิ่มขึ้นจากปีก่อน ร้อยละ 6.67 โดยได้รับการบรรจุงานในประเภทอาชีพงานพื้นฐานมากที่สุด ร้อยละ 34.40 รองลงมาคือ อาชีพพนักงานบริการ พนักงานขาย ร้อยละ 19.28 โดยผู้จบการศึกษาระดับมัธยมศึกษาได้รับการบรรจุงานมากที่สุด ร้อยละ 40.71 รองลงมาคือ ระดับปวช. - ปวส./อนุปริญญา ร้อยละ 20.83 ซึ่งผู้สมัครงานที่มีอายุระหว่าง 30 - 39 ปี ได้รับการบรรจุงานมากที่สุด ร้อยละ 39.44 โดยเป็นการบรรจุในภาคกลางมากที่สุด ร้อยละ 24.11

### ความต้องการแรงงานผ่านหนังสือพิมพ์

ความต้องการแรงงานที่ประกาศรับสมัครผ่านหนังสือพิมพ์ปี 2558 มีจำนวน 12,055 อัตรา ลดลงจากปีก่อน 8,933 อัตรา หรือร้อยละ 42.57 อุตสาหกรรมการผลิตต้องการแรงงานมากที่สุด ร้อยละ 32.70 รองลงมาคือ อุตสาหกรรมการขายส่ง การขายปลีก การซ่อมแซมยานยนต์ จักรยานยนต์ของใช้ส่วนบุคคลและ ของใช้ในครัวเรือน ร้อยละ 2.06 โดยตำแหน่งงานที่นายจ้าง/สถานประกอบการต้องการมากที่สุด 3 อันดับแรก คือ แรงงานด้านการผลิต พนักงานขายด้านเทคนิคและพนักงานธุรการ โดยวุฒิการศึกษาที่นายจ้าง/สถานประกอบการต้องการมากที่สุด คือ ผู้จบการศึกษาในระดับปริญญาตรีและสูงกว่า ร้อยละ 30.94 รองลงมาคือระดับปวช. - ปวส. ร้อยละ 21.90 และระดับประถม - มัธยมศึกษา ร้อยละ 20.19



### การจัดหางานโดยบริษัทจัดหางาน

การจัดหางานโดยบริษัทจัดหางานในเขตกรุงเทพมหานคร ปี 2558 มีความต้องการแรงงาน (ตำแหน่งงานว่าง) จำนวน 9,745 อัตราเพิ่มขึ้นจากปีก่อน 3,176 อัตรา หรือร้อยละ 48.35 โดยอุตสาหกรรม การผลิตต้องการแรงงานมากที่สุด ร้อยละ 28.68 รองลงมาคือ อุตสาหกรรมการเงินและการประกันภัย ร้อยละ 21.58 ซึ่งนายจ้าง/สถานประกอบการต้องการตำแหน่งผู้จำหน่ายสินค้าทางโทรศัพท์ มากที่สุด รองลงมาคือ พนักงานขายด้านเทคนิค และพนักงานบัญชี โดยส่วนใหญ่ต้องการผู้จบการศึกษาในระดับปริญญาตรีและสูงกว่า ร้อยละ 60.92 รองลงมาคือ ระดับประถม-มัธยมศึกษา ร้อยละ 20.14 และระดับปวช.-ปวส. ร้อยละ 6.31

### สถานการณ์การเลิกจ้าง

ผู้ประกันตนมาขึ้นทะเบียนขอรับประโยชน์ทดแทนกรณีว่างงาน ในปี 2558 จำนวน 639,185 คน เพิ่มขึ้นจากปีก่อน 64,166 คน หรือร้อยละ 11.16 เป็นผู้ถูกเลิกจ้าง 54,275 คน และลาออก 554,910 คน

### การไปทำงานต่างประเทศ

แรงงานไทยที่เดินทางไปทำงานต่างประเทศในปี 2558 มีจำนวน 69,664 คน เพิ่มขึ้นจากปีก่อน 862 คน หรือเพิ่มขึ้น ร้อยละ 1.25 โดยไปทำงานในสาขาอาชีพ ผู้ปฏิบัติงานในโรงงาน ผู้ควบคุมเครื่องจักรและผู้ปฏิบัติงานด้านการประกอบมากที่สุด ร้อยละ 47.49 สำหรับตลาดแรงงานหลักของแรงงานไทยยังคงเป็น ภูมิภาคเอเชียโดยเฉพาะไต้หวัน โดยในปีนี้เป็นแรงงานไทยที่เดินทางไปทำงานในต่างประเทศมีรายได้ส่งกลับประเทศ จำนวน 83,880 ล้านบาท ลดลงจากปีก่อน จำนวน 4,692 ล้านบาท หรือร้อยละ 5.30

### การทำงานของคนต่างด้าว

แรงงานต่างด้าวที่ทำงานอยู่ในประเทศ ปี 2558 มีจำนวน 1,443,474 คน เพิ่มขึ้นจากปีก่อน 103,640 คนหรือเพิ่มขึ้นร้อยละ 7.74 โดยแรงงานต่างด้าวส่วนใหญ่เป็นคนต่างด้าวกลุ่มพิจูฉน์ สัญชาติ จำนวน 989,374 คน และกลุ่มนำเข้ามาตาม MOU จำนวน 279,311 คน โดยกลุ่มที่ได้รับอนุญาตให้ทำงานตามการส่งเสริม การลงทุนของ BOI มีจำนวน 41,024 คน เพิ่มขึ้นจากปีก่อน ร้อยละ 10.02

**อาชีพของคนต่างด้าว** ส่วนใหญ่คนต่างด้าวทำงานในอาชีพ งานพื้นฐาน (งานที่ต้องใช้แรงกายเป็นหลัก) ร้อยละ 88.84 รองลงมา คือ อาชีพผู้บัญญัติกฎหมาย ข้าราชการระดับอาวุโส ผู้จัดการ ร้อยละ 6.32 และ ผู้ประกอบวิชาชีพด้านต่างๆ ร้อยละ 3.14

**อุตสาหกรรมที่มีการจ้างงานคนต่างด้าว** ในปี 2558 พบว่า คนต่างด้าวทำงานในอุตสาหกรรม การผลิตมากที่สุด ร้อยละ 35.39 รองลงมา คือ อุตสาหกรรมก่อสร้าง ร้อยละ 17.11 และการเกษตร ร้อยละ 12.17 ตามลำดับ

**คนต่างด้าวที่ได้รับอนุญาตทำงานใหม่ ปี 2558** มีจำนวน 125,079 คน เพิ่มขึ้นจากปีก่อน จำนวน 4,497 คน หรือเพิ่มขึ้น ร้อยละ 3.73 โดยจำแนกตามประเภทที่ได้รับอนุญาต ดังนี้ ประเภททั่วไป 65,172 คน เป็นสัญชาติญี่ปุ่นมากที่สุด ส่วนใหญ่ทำงานใน โรงเรียน มหาวิทยาลัย และสถาบันการศึกษา ประเภทส่งเสริม การลงทุน 21,140 คน ส่วนใหญ่เป็นสัญชาติญี่ปุ่น โดยทำงานเป็น แรงงานที่ใช้ทักษะฝีมือสูง คือ ผู้บริหาร ผู้จัดการ ในอุตสาหกรรม การผลิตยานยนต์ ประเภทชนกลุ่มน้อย 38,767 คน เป็นสัญชาติ ไทยใหญ่ มากที่สุด ส่วนใหญ่เข้ามาทำงานในอุตสาหกรรม การก่อสร้าง เกษตรกรรม และการผลิต

# สถานการณ์ เศรษฐกิจ



## รายงานภาวะเศรษฐกิจโลกและเศรษฐกิจไทยในปี 2558 มีรายละเอียดสำคัญ ดังนี้

### เศรษฐกิจโลก

เศรษฐกิจโลกขยายตัวประมาณร้อยละ 3.0 ชะลอลงจากร้อยละ 3.2 ในปี 2557 และเป็นอัตราการขยายตัวต่ำสุดในรอบ 7 ปี ส่วนเศรษฐกิจสหรัฐฯ ขยายตัวดีขึ้นอย่างต่อเนื่อง ปัญหาการว่างงานลดลงอย่างต่อเนื่อง เศรษฐกิจสหภาพยุโรปขยายตัวแต่ยังคงมีปัญหาด้านการว่างงานที่อยู่ในระดับสูง เศรษฐกิจญี่ปุ่นขยายตัวเล็กน้อยอันเป็นผลมาจากการปรับเพิ่มขึ้นของอัตราภาษีมูลค่าเพิ่มสำหรับเศรษฐกิจประเทศจีนยังคงขยายตัวอย่างต่อเนื่อง ติดต่อกันเป็นปีที่ 11 ด้านสถานการณ์การเงินโลกธนาคารกลางหลายๆ ประเทศยังคงอัตราดอกเบี้ยนโยบายให้อยู่ในระดับต่ำเนื่องจากอัตราเงินเฟ้อยังอยู่ในระดับต่ำ และยังคงใช้มาตรการแบบผ่อนคลายเป็นกระตุ้นเศรษฐกิจให้ขยายตัวอย่างมีเสถียรภาพ ส่วนสถานการณ์ราคาน้ำมันโลกมีแนวโน้มลดลงอย่างต่อเนื่อง อันเป็นผลมาจากกลุ่มประเทศโอเปกตัดสินใจคงกำลังการผลิต และยังมีผู้ผลิตน้ำมันดิบจากชั้นหินดินดาน (Shale oil) ในสหรัฐฯ และแคนาดา จึงส่งผลให้อุปทานน้ำมันโลกยังคงล้นตลาด (ข้อมูลจากสำนักงานคณะกรรมการพัฒนาการเศรษฐกิจและสังคมแห่งชาติ สำนักวิจัยธนาคารกรุงเทพ และสำนักงานเศรษฐกิจอุตสาหกรรม)

### เศรษฐกิจสหรัฐอเมริกา

เศรษฐกิจสหรัฐอเมริกา ขยายตัวร้อยละ 2.4 ขยายตัวติดต่อกันเป็นปีที่ 6 ทั้งนี้สูงกว่าค่าเฉลี่ยของปี 48-57 อยู่ร้อยละ 9.2 และสูงสุดเมื่อเทียบกับปี 48-57 โดยเป็นการฟื้นตัวอย่างแข็งแกร่งต่อเนื่องจากปี 2557 การบริโภคภาคเอกชนปรับตัวดีขึ้นอย่างต่อเนื่อง ได้แรงสนับสนุนจากการจ้างงานที่ปรับตัวดีขึ้นมาก โดยอัตราการว่างงานของสหรัฐฯ อยู่ที่ร้อยละ 5.0 อย่างไรก็ตามการลงทุนภาคเอกชนโดยรวมแม้จะปรับตัวขึ้น แต่ในส่วนของนอกภาคที่อยู่อาศัยชะลอลง เนื่องจากราคาน้ำมันที่อยู่ในระดับต่ำ ขณะที่การส่งออกสินค้าหดตัวร้อยละ 7.0 (ช่วง 11 เดือนแรก) ซึ่งเกิดจากการแข็งค่าของเงิน USD (ข้อมูลจากสำนักวิจัยธนาคารกรุงเทพ และสำนักวิเคราะห์เศรษฐกิจและการลงทุน เครือเจริญโภคภัณฑ์)

### เศรษฐกิจกลุ่มประเทศยูโรโซน

เศรษฐกิจกลุ่มประเทศยูโรโซนขยายตัวร้อยละ 1.5 ขยายตัวติดต่อกันเป็นปีที่ 2 ทั้งนี้สูงกว่าค่าเฉลี่ยของปี 48-57 อยู่ร้อยละ

2.7 และสูงสุดเมื่อเทียบกับปี 48-57 เมื่อพิจารณาเครื่องชี้เศรษฐกิจที่สำคัญ เช่น การส่งออก พบว่า มีมูลค่า 2,252.1 พันล้านดอลลาร์สหรัฐฯ หดตัวร้อยละ 11.9 หดตัวเป็นครั้งแรกหลังจากขยายตัวติดต่อกัน 2 ปี ทั้งนี้สูงกว่าค่าเฉลี่ยของปี 48-57 ที่ 2,145.5 พันล้านดอลลาร์สหรัฐฯ อยู่ร้อยละ 5.0 การนำเข้า มีมูลค่า 1,981.1 พันล้านดอลลาร์สหรัฐฯ หดตัวร้อยละ 14.5 หดตัวติดต่อกัน เป็นปีที่ 4 ทั้งนี้ต่ำกว่าค่าเฉลี่ยของปี 48-57 ที่ 2,106.9 พันล้านดอลลาร์สหรัฐฯ อยู่ร้อยละ 6.0 ส่งผลให้ดุลการค้าเกินดุล 271.0 พันล้านดอลลาร์สหรัฐฯ เกินดุลติดต่อกันเป็นปีที่ 4 เกินดุลเพิ่มขึ้นมากจาก 241.1 พันล้านดอลลาร์สหรัฐฯ ในปีก่อน ทั้งนี้เกินดุลสูงกว่าค่าเฉลี่ยของปี 48-57 ที่เกินดุล 38.6 พันล้านดอลลาร์สหรัฐฯ มาก และเกินดุลสูงสุดเมื่อเทียบกับปี 48-57 ในส่วนของอัตราเงินเฟ้อ พบว่าทรงตัว ซึ่งเป็นการทรงตัวครั้งแรกหลังจากขยายตัวติดต่อกัน 10 ปี ทั้งนี้สูงกว่าค่าเฉลี่ยของปี 48-57 อยู่ร้อยละ 7.5

(ข้อมูลจากสำนักวิจัยธนาคารกรุงเทพ)

### เศรษฐกิจญี่ปุ่น

เศรษฐกิจญี่ปุ่นปี 2558 ขยายตัวเล็กน้อยอันเป็นผลมาจากการปรับเพิ่มขึ้นของอัตราภาษีมูลค่าเพิ่ม เมื่อพิจารณาเครื่องชี้เศรษฐกิจที่สำคัญ เช่น การส่งออก พบว่า มีมูลค่า 625,040.15 ล้านดอลลาร์สหรัฐฯ ลดลงร้อยละ 9.52 ส่วนการนำเข้า มีมูลค่า 648,595.78 ล้านดอลลาร์สหรัฐฯ ลดลงร้อยละ 20.22 เนื่องจากราคาพลังงานที่ลดลงอย่างต่อเนื่อง ส่งผลให้ดุลการค้าขาดดุล 23,555.63 ล้านดอลลาร์สหรัฐฯ เป็นการขาดดุลลดน้อยลงร้อยละ 80.71 เมื่อเทียบกับปี 2557 การขาดดุลการค้าที่ลดลงเป็นผลจากมูลค่าการนำเข้าสินค้าที่ลดลง โดยสาเหตุหลักมาจากมูลค่าพลังงานนำเข้า เช่น น้ำมันปิโตรเลียม ก๊าซปิโตรเลียม ที่ลดลงต่อเนื่องตามราคาตลาดโลก ส่วนมูลค่าการส่งออกสินค้า ก็ลดลงเช่นเดียวกัน (ข้อมูลจากสำนักงานคณะกรรมการพัฒนาการเศรษฐกิจและสังคมแห่งชาติ และสำนักงานส่งเสริมการค้าระหว่างประเทศ ณ กรุงโตเกียว)

### เศรษฐกิจสาธารณรัฐประชาชนฮ่องกง

เศรษฐกิจฮ่องกงปี 2558 ขยายตัวร้อยละ 2.4 หดตัวเป็นครั้งแรก เมื่อพิจารณาเครื่องชี้เศรษฐกิจ ที่สำคัญ เช่น การส่งออก พบว่า มีมูลค่า 465.5 พันล้านดอลลาร์สหรัฐฯ หดตัวร้อยละ 1.8 หลังจากขยายตัวติดต่อกัน 5 ปี ทั้งนี้ สูงกว่าค่าเฉลี่ยของปี 48-57 ที่ 382.9 อยู่ถึง 21.6 การนำเข้า มูลค่า 522.6 พันล้านดอลลาร์สหรัฐฯ หดตัวร้อยละ 4.1 หดตัวเป็นครั้งแรก หลังจากขยายตัว

ติดต่อกัน 5 ปี ทั้งนี้ สูงกว่าค่าเฉลี่ยของปี 48-57 ที่ 423.1 พันล้านดอลลาร์สหรัฐ อยู่ถึงร้อยละ 23.5 ส่งผลให้ดุลการค้าขาดดุล 57.1 พันล้านดอลลาร์สหรัฐ ขาดดุลติดต่อกันเป็นปีที่ 11 ขาดดุลลดลงจากปีก่อน 70.9 พันล้านดอลลาร์สหรัฐ ทั้งนี้ขาดดุลสูงกว่าค่าเฉลี่ยของปี 48-57 ที่เกินดุล 40.2 พันล้านดอลลาร์สหรัฐ สำหรับอัตราการว่างงานเฉลี่ยอยู่ที่ร้อยละ 3.3 เพิ่มขึ้นเล็กน้อยจากร้อยละ 3.2 ในปีก่อน ทั้งนี้ ต่ำกว่าค่าเฉลี่ยของปี 48-57 ที่ร้อยละ 4.1 ในส่วนของอัตราเงินเฟ้อ พบว่า ขยายตัวร้อยละ 3.0 ขยายตัวติดต่อกันเป็นปีที่ 11 ทั้งนี้ สูงกว่าค่าเฉลี่ยของปี 48-57 อยู่ถึงร้อยละ 20.9 และสูงที่สุดเมื่อเทียบกับปี 48-57 (ข้อมูลจากสำนักวิจัยธนาคารกรุงเทพ)

### เศรษฐกิจสาธารณรัฐประชาชนจีน

เศรษฐกิจจีนขยายตัวร้อยละ 6.9 ขยายตัวติดต่อกันเป็นปีที่ 11 ทั้งนี้ สูงกว่าค่าเฉลี่ยของปี 48-57 อยู่ถึงร้อยละ 51.0 และสูงสุดเมื่อเทียบกับปี 48-57 เมื่อพิจารณาเครื่องชี้เศรษฐกิจที่สำคัญ เช่น การส่งออกมีมูลค่า 2,282.9 พันล้านดอลลาร์สหรัฐ หดตัวร้อยละ 2.6 หดตัวเป็นครั้งแรก หลังจากขยายตัวติดต่อกัน 5 ปี ทั้งนี้ สูงกว่าค่าเฉลี่ยของปี 48-57 ที่ 1,566.3 พันล้านดอลลาร์สหรัฐ อยู่ถึงร้อยละ 45.8 การนำเข้ามีมูลค่า 1,680.6 พันล้านดอลลาร์สหรัฐ หดตัวร้อยละ 14.4 หดตัวเป็นครั้งแรก หลังจากขยายตัวติดต่อกัน 5 ปี ทั้งนี้ สูงกว่าค่าเฉลี่ยของปี 48-57 ที่ 1,340.9 พันล้านดอลลาร์สหรัฐ อยู่ถึงร้อยละ 25.3 ส่งผลให้ดุลการค้าเกินดุล 602.4 พันล้านดอลลาร์สหรัฐ เกินดุลติดต่อกันเป็นปีที่ 11 เกินดุลเพิ่มขึ้นมาจาก 380.1 พันล้านดอลลาร์สหรัฐ ในปีก่อน ทั้งนี้ เกินดุลสูงกว่าค่าเฉลี่ยของ ปี 48-57 ที่เกินดุล 225.4 พันล้านดอลลาร์สหรัฐมาก และเกินดุลสูงสุดเมื่อเทียบกับปี 48-57 อัตราเงินเฟ้อขยายตัวร้อยละ 1.4 ขยายตัวติดต่อกันเป็นปีที่ 6 ทั้งนี้ สูงกว่าค่าเฉลี่ยของปี 48-57 อยู่ร้อยละ 15.0 และสูงสุดเมื่อเทียบกับ ปี 48-57 (ข้อมูลจากสำนักวิจัยธนาคารกรุงเทพ)

### เศรษฐกิจเกาหลีใต้

เศรษฐกิจเกาหลีใต้ชะลอตัวลงมาที่ร้อยละ 2.6 ภายหลังจากตัวเลขไตรมาสสี่ซบเซา และยอดส่งออกประจำปีลดลงมากที่สุดนับตั้งแต่วิกฤตการเงินโลก ข้อมูลธนาคารกลางเกาหลีใต้รายงานวันนี้ว่า อัตราการเติบโตทางเศรษฐกิจประจำปีต่ำกว่าคาดการณ์ไว้ที่ร้อยละ

2.7 ถือเป็นระดับต่ำสุดนับตั้งแต่ปี 2555 และลดลงจากตัวเลขเมื่อปีก่อนที่อยู่ที่ร้อยละ 3.3 สำหรับการค้าระหว่างประเทศพบว่า มียอดส่งออกลดลงร้อยละ 10.5 เมื่อเทียบกับปีก่อนหน้า มาอยู่ที่ 548.93 พันล้านดอลลาร์ และยอดนำเข้าลดลงร้อยละ 18.2 มาอยู่ที่ 428.56 พันล้านดอลลาร์ โดยนับเป็นปีที่ประสบปัญหาจากภาวะส่งออกไปต่างประเทศซบเซาเป็นเวลา 12 เดือนติดต่อกัน รวมถึงปัญหาเงินวอนแข็งค่าขึ้น ราคาน้ำมันโลกลด และโรคเมอร์สระบาด เกาหลีใต้เกินดุลการค้าอยู่ที่ 120.37 พันล้านดอลลาร์เพิ่มขึ้นจาก 88.89 พันล้านดอลลาร์ในปี 2014 ส่วนดุลบริการในปีที่ผ่านมาขาดดุล 15.78 พันล้านดอลลาร์ นักเศรษฐศาสตร์บริษัทด้านการลงทุนและหลักทรัพย์ในกรุงโซล กล่าวว่า เศรษฐกิจเกาหลีใต้จะกลับมาขยายตัวที่ร้อยละ 3 ได้ในปี 2559 ขึ้นอยู่กับความพยายามของรัฐบาลในการปรับปรุงทั้งปัจจัยภายนอกและกระตุ้นความต้องการภายในประเทศ

(ข้อมูลจากกรุงเทพธุรกิจ และสำนักข่าวอินโฟเควสท์)



### เศรษฐกิจสิงคโปร์

เศรษฐกิจสิงคโปร์ขยายตัวร้อยละ 2.0 เมื่อพิจารณาเครื่องชี้เศรษฐกิจที่สำคัญ เช่น การส่งออก พบว่า มีมูลค่า 346.7 พันล้านดอลลาร์สหรัฐ หดตัวร้อยละ 14.5 หดตัวติดต่อกัน เป็นปีที่ 4 ทั้งนี้ สูงกว่าค่าเฉลี่ยของปี 48-57 ที่ 339.0 พันล้านดอลลาร์สหรัฐ อยู่ร้อยละ 2.3 การนำเข้า มูลค่า 296.8 พันล้านดอลลาร์สหรัฐ หดตัวร้อยละ 19.0 หดตัวติดต่อกัน เป็นปีที่ 3 ทั้งนี้ต่ำกว่าค่าเฉลี่ยของปี 48-57 ที่ 306.3 พันล้านดอลลาร์สหรัฐ อยู่ร้อยละ 3.1 ส่งผลให้ดุลการค้าเกินดุล 49.9 พันล้านดอลลาร์สหรัฐ เกินดุลเพิ่มขึ้นมาจากปีก่อน เกินดุลติดต่อกันเป็นปีที่ 11 เกินดุล เพิ่มขึ้นมาจาก 39.1 พันล้านดอลลาร์สหรัฐในปีก่อน ทั้งนี้ เกินดุลสูงกว่าค่าเฉลี่ยของปี 48-57 ที่เกินดุล 32.7 พันล้านดอลลาร์สหรัฐ และเกินดุลสูงสุดเมื่อเทียบกับ ปี 48-57 สำหรับการว่างงาน พบว่า มีอัตราว่างงานเฉลี่ยร้อยละ 1.9 ลดลงเล็กน้อยจากร้อยละ 2.0 ในปีก่อน ทั้งนี้ต่ำกว่าค่าเฉลี่ยของปี 48-57 ที่ร้อยละ 2.3 อัตราเงินเฟ้อหดตัวร้อยละ 0.5 หดตัวเป็นครั้งแรก หลังจากขยายตัวติดต่อกัน 10 ปี ทั้งนี้ สูงกว่าค่าเฉลี่ยของ ปี 48-57 อยู่ร้อยละ 12.9 (ข้อมูลจากสำนักวิจัยธนาคารกรุงเทพ)





## เศรษฐกิจมาเลเซีย

เศรษฐกิจมาเลเซียขยายตัวร้อยละ 5.0 ขยายตัวติดต่อกัน เป็นปีที่ 5 ทั้งนี้สูงกว่าค่าเฉลี่ยของปี 53-57 อยู่ร้อยละ 16.4 และ สูงสุดเมื่อเทียบกับปี 53-57 เมื่อพิจารณาเครื่องชี้เศรษฐกิจที่สำคัญ เช่น การส่งออก พบว่า การส่งออก มูลค่า 200.0 พันล้านดอลลาร์สหรัฐ หดตัวร้อยละ 14.6 หดตัว เป็นครั้งแรก หลังจากขยายตัว ติดต่อกัน 2 ปี ทั้งนี้สูงกว่าค่าเฉลี่ยของปี 48-57 ที่ 195.3 พันล้านดอลลาร์สหรัฐ อยู่ร้อยละ 2.4 การนำเข้ามีมูลค่า 176.0 พันล้านดอลลาร์สหรัฐ หดตัวร้อยละ 15.8 หดตัวเป็นครั้งแรก หลังจากขยายตัวติดต่อกัน 5 ปี ทั้งนี้สูงกว่าค่าเฉลี่ยของปี 48-57 ที่ 163.5 พันล้านดอลลาร์สหรัฐ อยู่ร้อยละ 7.6 โดยดุลการค้าเกินดุล 23.9 พันล้านดอลลาร์สหรัฐ เกินดุลลดลงจาก 25.1 พันล้าน ดอลลาร์สหรัฐ ในปีก่อน ทั้งนี้เกินดุลต่ำกว่าค่าเฉลี่ยของปี 48-57 ที่เกินดุล 31.7 พันล้านดอลลาร์สหรัฐ สำหรับอัตราเงินเฟ้อขยาย ตัวร้อยละ 2.1 ขยายตัวติดต่อกันเป็นปีที่ 10 ทั้งนี้สูงกว่าค่าเฉลี่ย ของปี 48-57 อยู่ร้อยละ 13.6 และสูงสุดเมื่อเทียบกับ ปี 48-57 ส่วนสถานการณ์ด้านการเงิน เมื่อวันที่ 7 พฤษภาคม 2558 ธนาคารกลางมาเลเซียประกาศลดอัตราดอกเบี้ย นโยบายที่ร้อยละ 3.25 ขณะที่อุปสงค์ภายในประเทศช่วยผลักดันเศรษฐกิจ และ อัตราเงินเฟ้อยังคงอยู่ในระดับต่ำ (ข้อมูลจากสำนักงานเศรษฐกิจ อุตสาหกรรม และสำนักวิจัยธนาคารกรุงเทพ)

## เศรษฐกิจฟิลิปปินส์

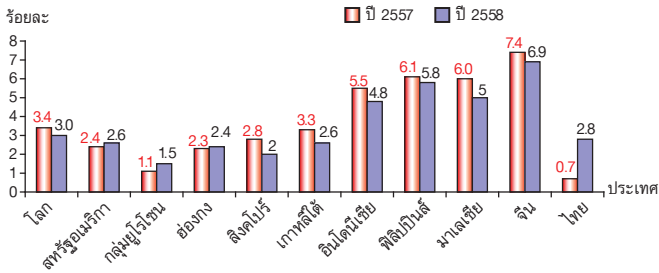
เศรษฐกิจฟิลิปปินส์ขยายตัวร้อยละ 5.8 ขยายตัวติดต่อกัน เป็นปีที่ 11 ทั้งนี้สูงกว่าค่าเฉลี่ยของ ปี 48-57 อยู่ถึง ร้อยละ 33.9 และสูงสุดเมื่อเทียบกับปี 48-57 ส่วนการอุปโภคบริโภคภาค เอกชน ขยายตัว ร้อยละ 6.2 ขยายตัวติดต่อกันเป็นปีที่ 11 ทั้งนี้ สูงกว่าค่าเฉลี่ยของปี 48-57 อยู่ ถึงร้อยละ 31.0 และสูงสุด เมื่อเทียบกับปี 48-57 ส่วนการอุปโภคของรัฐบาล ขยายตัวร้อยละ 9.4 ขยายตัวติดต่อกันเป็นปีที่ 11 ทั้งนี้ สูงกว่าค่าเฉลี่ยของปี 48-57 อยู่ถึงร้อยละ 38.7 และสูงสุดเมื่อเทียบกับปี 48-57 สำหรับการ ส่งออกและนำเข้า พบว่า การส่งออกมีมูลค่า 58.6 พันล้านดอลลาร์ สหรัฐ หดตัว ร้อยละ 5.6 หดตัวเป็นครั้งแรก หลังจากขยายตัว ติดต่อกัน 3 ปี ทั้งนี้สูงกว่าค่าเฉลี่ยของปี 48-57 ที่ 49.7 พันล้าน ดอลลาร์สหรัฐ อยู่ร้อยละ 17.9 การนำเข้า มีมูลค่า 66.7 พันล้าน

ดอลลาร์สหรัฐ ขยายตัวร้อยละ 2.0 ขยายตัวติดต่อกันเป็นปี ที่ 6 ทั้งนี้สูงกว่าค่าเฉลี่ยของ ปี 48-57 ที่ 56.0 พันล้านดอลลาร์สหรัฐ อยู่ร้อยละ 19.1 และสูงสุดเมื่อเทียบกับปี 48-57 ดุลการค้าขาดดุล 8.0 พันล้านดอลลาร์สหรัฐ ขาดดุลติดต่อกันเป็นปีที่ 11 ขาดดุล เพิ่มขึ้นจาก 3.3 พันล้านดอลลาร์สหรัฐในปีก่อน ทั้งนี้ขาดดุล สูงกว่าค่าเฉลี่ยของปี 48-57 ที่ขาดดุล 6.3 พันล้านดอลลาร์สหรัฐ (ข้อมูลจากสำนักวิจัยธนาคารกรุงเทพ)

## เศรษฐกิจอินโดนีเซีย

เศรษฐกิจอินโดนีเซียยังคงขยายตัวลดลงต่อเนื่อง โดยขยายตัวต่ำกว่าร้อยละ 5 ตลอดทุกไตรมาส โดย รัฐบาลอินโดนีเซีย คาดว่าอัตราการเจริญเติบโตทางเศรษฐกิจของอินโดนีเซียในปี 2558 จะขยายตัวที่ร้อยละ 4.7 เท่านั้น ซึ่งเป็นการขยายตัวต่ำสุด ในรอบ 6 ปี เนื่องจากหลายปัจจัย ได้แก่ การชะลอตัวของเศรษฐกิจโลก และเศรษฐกิจจีน ราคาสินค้าส่งออกสำคัญของอินโดนีเซีย ในตลาดโลกตกต่ำ การอ่อนค่าของเงินสกุลรูเปียห์ และการบริโภค ในประเทศที่ชะลอตัว และไม่สามารถทำหน้าที่เป็น engine of growth ได้ดีเท่าในอดีต ด้านการค้าและการลงทุน ตลอดปี 2558 อินโดนีเซียกลับมาได้ดุลการค้าอีกครั้ง แม้ว่าจะส่งออกสินค้า ได้น้อยลง แต่การนำเข้าก็ลดลงมากกว่าการลดลงของการส่งออก โดยปี 2558 มูลค่าการส่งออกของอินโดนีเซียอยู่ที่ 150,250 ล้านดอลาร์สหรัฐ ลดลงร้อยละ 14.6 โดยการส่งออกสินค้าทั้งประเภท oil and gas และ non-oil and gas ลดลงทั้งสองประเภท ในขณะที่การนำเข้าอยู่ที่ 142,740 ล้านดอลลาร์สหรัฐ ลดลงร้อยละ 19.9 ซึ่งสะท้อนการชะลอตัวของเศรษฐกิจอินโดนีเซียเนื่องจาก มีความต้องการนำเข้าสินค้าและวัตถุดิบในการผลิตลดลง สำหรับ อัตราเงินเฟ้อนั้นรัฐบาลอินโดนีเซียประสบความสำเร็จในการ ควบคุมอัตราเงินเฟ้อ โดยเฉพาะในช่วงปลายปี 2558 ทำให้อัตรา เงินเฟ้อเดือน ธ.ค. 2558 อยู่ที่ร้อยละ 3.35 เท่านั้น (ในช่วง 3 ไตรมาสแรก อยู่ที่ระดับร้อยละ 6-7) จากราคาน้ำมันในตลาดโลก ที่ลดลงอย่างต่อเนื่อง และความพยายามควบคุมราคาอาหารของ รัฐบาลไม่ทำให้ปรับตัวสูงขึ้นมากนัก ทั้งนี้ อัตราเงินเฟ้อเฉลี่ยตลอด ทั้งปี 2558 อยู่ที่ร้อยละ 6.4 (ข้อมูลจาก สถานเอกอัครราชทูต ณ กรุงจาการ์ตา)

## แผนภูมิที่ 1 เปรียบเทียบอัตราการเติบโตทางเศรษฐกิจ (GDP) ปี 2557 และ ปี 2558



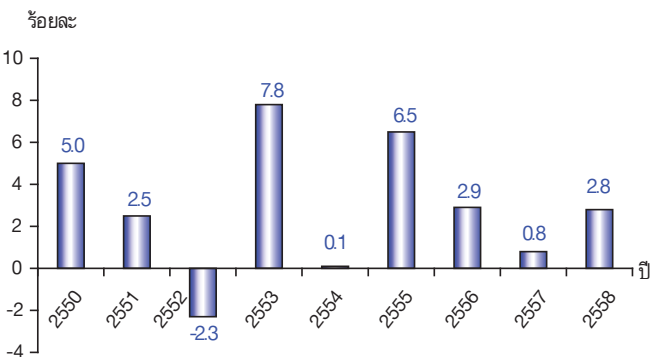
ที่มา : สำนักงานคณะกรรมการพัฒนาการเศรษฐกิจและสังคมแห่งชาติ และสำนักวิจัยธนาคารกรุงเทพ



- เศรษฐกิจไทยขยายตัวร้อยละ 2.8
- การส่งออก - การนำเข้า หดตัว
- อัตราเงินเฟ้อชะลอตัวลงร้อยละ 0.9

เศรษฐกิจไทยขยายตัวร้อยละ 2.8 สูงกว่าการขยายตัวร้อยละ 0.8 ในปี 2557 โดยการบริโภคของครัวเรือนและการลงทุนรวมขยายตัวร้อยละ 2.1 และร้อยละ 4.7 ตามลำดับ อัตราเงินเฟ้อทั่วไปเฉลี่ย ร้อยละ -0.9 และบัญชีเดินสะพัดเกินดุลร้อยละ 8.9 ของ GDP

## แผนภูมิที่ 2 อัตราการขยายตัวของผลิตภัณฑ์มวลรวมภายในประเทศ ตั้งแต่ปี 2550 ถึง ปี 2558



ที่มา : สำนักงานคณะกรรมการพัฒนาการเศรษฐกิจและสังคมแห่งชาติ



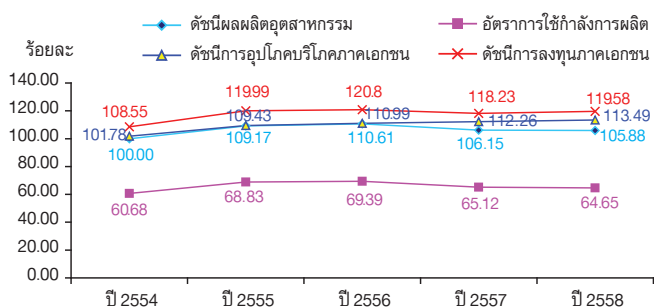
เมื่อพิจารณาข้อมูลดัชนีผลผลิตอุตสาหกรรมและอัตราการใช้กำลังการผลิต ข้อมูลจากสำนักงานเศรษฐกิจอุตสาหกรรมพบว่า **ดัชนีผลผลิตอุตสาหกรรม** อยู่ที่ร้อยละ 105.88 หดตัวร้อยละ 0.25 เมื่อเทียบกับปีก่อน เป็นการลดลงเนื่องจากดัชนีสินค้าสำคัญ เช่น การผลิตเครื่องตีที่ไม่มีแอลกอฮอล์ การผลิตเครื่องจักรที่ใช้งานทั่วไปอื่นๆ การผลิตลวดและเคเบิลที่หุ้มฉนวน การผลิตอุปกรณ์ที่ใช้ในทางทัศนศาสตร์และเครื่องอุปกรณ์ เป็นต้น ในขณะที่การผลิตเครื่องเพชรพลอยและรูปพรรณ และของที่เกี่ยวข้องกับการผลิตเครื่องอุปกรณ์ไฟฟ้าอื่นๆ ซึ่งมีได้จัดประเภทไว้ และการผลิตเนื้อสัตว์และผลิตภัณฑ์จากเนื้อสัตว์ เพิ่มขึ้นร้อยละ 14.52 ร้อยละ 24.74 และร้อยละ 4.33 ตามลำดับ **อัตราการใช้กำลังการผลิตภาคอุตสาหกรรม** อยู่ที่ร้อยละ 64.65 หดตัวร้อยละ 0.71 เมื่อเทียบกับปีก่อน ทั้งนี้พบว่าอัตราการใช้กำลังการผลิตในกิจกรรมต่างๆ ส่วนใหญ่ลดลง เช่น การผลิตสิ่งของอื่นๆ ที่ทำจากกระดาษและกระดาษแข็ง การผลิตเคมีภัณฑ์ขั้นมูลฐาน ยกเว้นปุ๋ยและสารประกอบไนโตรเจน และการผลิตผลิตภัณฑ์อาหารประเภทอื่นๆ ซึ่งมีได้จัด ลดลงร้อยละ 1.33 ร้อยละ 0.08 และร้อยละ 1.67 เป็นต้น สำหรับข้อมูลดัชนีการอุปโภคบริโภคภาคเอกชน ดัชนีการลงทุนภาคเอกชน มูลค่าการส่งออกและนำเข้า (ข้อมูลจากธนาคารแห่งประเทศไทย) พบว่า **ดัชนีการอุปโภคบริโภคภาคเอกชน** อยู่ที่ร้อยละ 113.49 ขยายตัวร้อยละ 1.09 เมื่อเทียบกับปีก่อน ทั้งนี้เนื่องจากดัชนีใช้จ่ายของนักท่องเที่ยวต่างชาติ และดัชนีการใช้จ่ายภาคบริการที่เพิ่มขึ้นร้อยละ 27.15 และร้อยละ 6.29 ตามลำดับ





เมื่อเทียบกับปีก่อน ในขณะที่ดัชนีการใช้จ่ายสินค้าคงทลงลดลง ร้อยละ 6.68 **ดัชนีการลงทุนภาคเอกชน** อยู่ที่ร้อยละ 119.58 ขยายตัวร้อยละ 1.15 เมื่อเทียบกับปีก่อน เป็นผลมาจากการเพิ่มขึ้นของปริมาณการจำหน่ายเครื่องจักรและอุปกรณ์ ในประเทศ ณ ราคาคนที่ ปี 2553 เฉลี่ย 3 เดือนย้อนหลัง **การส่งออก** มีมูลค่า 212,109.14 ล้านดอลลาร์สหรัฐ หดตัวร้อยละ 5.64 เมื่อเทียบกับปีก่อน โดยหดตัวในหมวดสินค้าอิเล็กทรอนิกส์ เกษตรแปรรูป เครื่องจักรและอุปกรณ์ และ อาหาร เป็นต้น ในขณะที่หมวดสินค้ายานยนต์ รถยนต์นั่ง แผงวงจรรวมและชิ้นส่วน และสินค้าส่งออกอื่นๆ เพิ่มขึ้นร้อยละ 2.53 ร้อยละ 46.46 ร้อยละ 3.12 และร้อยละ 22.20 ตามลำดับ **การนำเข้า** มีมูลค่า 177,515.94 ล้านดอลลาร์สหรัฐ หดตัวร้อยละ 11.33 เมื่อเทียบกับปีก่อนหน้า เนื่องมาจากการหดตัวของวัตถุดิบและสินค้าชั้นกลาง สินค้าอุตสาหกรรมที่มีใช้อุตสาหกรรมเกษตร เครื่องจักร อุปกรณ์ และเครื่องใช้ประกอบ และเชื้อเพลิง โดยหดตัวร้อยละ 17.60 ร้อยละ 7.79 ร้อยละ 4.43 และร้อยละ 37.45 ตามลำดับ ส่งผลให้ **ดุลการค้าเกินดุล** 34,593.20 ล้านดอลลาร์สหรัฐ **อัตราเงินเฟ้อทั่วไป** อยู่ที่เฉลี่ยร้อยละ -0.9 ลดลงจากร้อยละ 1.9 ในปี 2557 อัตราเงินเฟ้อพื้นฐานอยู่ที่เฉลี่ยร้อยละ 1.1 ชะลอลงจากร้อยละ 1.6 ในปี 2557

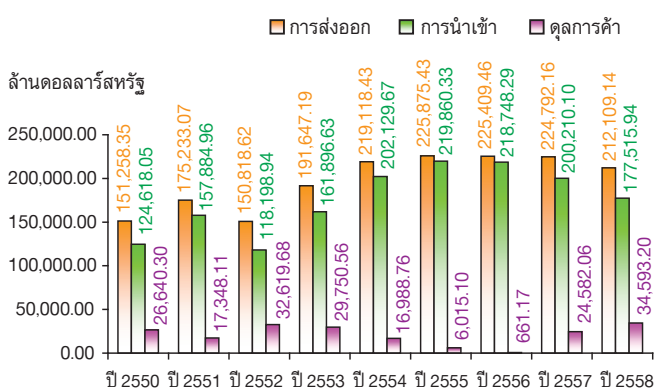
**แผนภูมิที่ 3** เปรียบเทียบดัชนีผลผลิตอุตสาหกรรม อัตราการใช้กำลังการผลิต ดัชนีการอุปโภคบริโภคภาคเอกชน และดัชนีการลงทุนภาคเอกชน



ที่มา : ธนาคารแห่งประเทศไทย และสำนักงานเศรษฐกิจอุตสาหกรรม

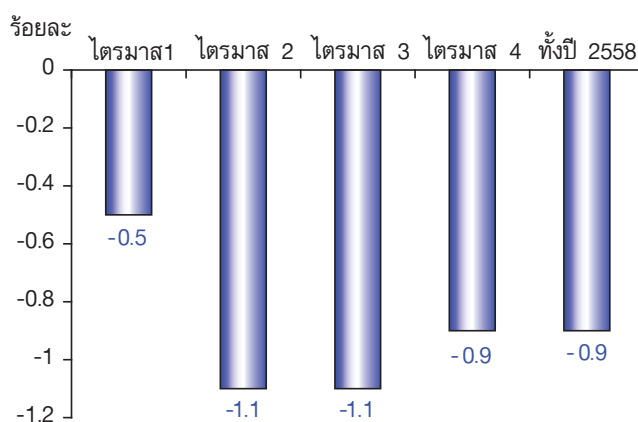
หมายเหตุ : เนื่องจากดัชนีการอุปโภคบริโภคภาคเอกชน และดัชนีการลงทุนภาคเอกชน ปรับฐานข้อมูลเป็นปี 2553

**แผนภูมิที่ 4** เปรียบเทียบมูลค่าการส่งออกกับมูลค่าการนำเข้า และดุลการค้าของไทย ปี 2558



ที่มา : ธนาคารแห่งประเทศไทย

**แผนภูมิที่ 5** เปรียบเทียบอัตราเงินเฟ้อ รายไตรมาส และทั้งปี 2558



ที่มา : ธนาคารแห่งประเทศไทย

ตารางที่ 1 อัตราการขยายตัวทางเศรษฐกิจของประเทศต่างๆ

ประเทศ	ปี 2550	ปี 2551	ปี 2552	ปี 2553	ปี 2554	ปี 2555	ปี 2556	ปี 2557	ปี 2558
โลก	5.0	2.8	-0.6	4.9	3.3	3.3	2.9	3.2	3.0
สหรัฐอเมริกา	2.0	1.2	-2.6	3.0	1.7	2.8	2.2	2.4	2.4
กลุ่มยูโรโซน	3.0	0.7	-0.4	1.9	1.5	-0.3	-0.4	1.1	1.5
ญี่ปุ่น	2.1	-0.7	-6.3	4.0	-0.9	1.9	1.8	1.6	0.6*
ฮ่องกง	6.4	2.6	-2.7	7.0	5.0	1.5	2.9	2.3	2.5*
สิงคโปร์	7.7	1.8	-1.3	14.5	4.9	1.2	3.9	2.8	2.1
เกาหลีใต้	5.1	2.3	0.2	6.2	3.6	2.0	3.0	3.3	2.6
ไต้หวัน	6.0	0.7	-1.9	10.7	4.0	1.1	2.2	3.5	0.9
อินโดนีเซีย	6.3	6.1	4.5	6.1	6.5	6.1	5.8	5.0	4.8
ฟิลิปปินส์	7.1	3.7	1.1	7.6	3.7	6.6	7.2	6.1	5.8
มาเลเซีย	6.3	4.7	-1.7	7.2	5.1	5.2	4.7	6.0	4.9*
จีน	13.0	9.1	9.2	10.4	9.2	7.8	7.8	7.4	6.9
ไทย	5.0	2.5	-2.3	7.8	0.1	6.5	2.9	0.7	2.8

ที่มา : สำนักงานคณะกรรมการพัฒนาการเศรษฐกิจและสังคมแห่งชาติ

หมายเหตุ : \* ตัวเลขคาดการณ์

ตารางที่ 2 เครื่องชี้ภาวะเศรษฐกิจที่สำคัญของไทย

เครื่องชี้ภาวะเศรษฐกิจ	2554	2555	2556	2557	2558
ดัชนีผลผลิตอุตสาหกรรม	100.00	109.17	110.61	106.15	105.88
%Δ		9.17	1.31	-4.03	-0.25
อัตราการใช้จ่ายการลงทุน	60.68	68.83	69.39	65.12	64.65
%Δ		13.43	0.82	-6.16	-0.71
ดัชนีการอุปโภคบริโภคภาคเอกชน	101.78	109.43	110.99	112.26	113.49
%Δ	1.78	7.51	1.43	1.15	1.09
ดัชนีการลงทุนภาคเอกชน	101.78	109.43	110.99	112.26	113.49
%Δ	1.78	7.51	1.43	1.15	1.09
การค้าระหว่างประเทศ					
- การส่งออก (ล้านดอลลาร์ สหรัฐ)	219,118.43	225,744.96	225,409.46	224,777.05	212,109.14
%Δ	14.33	3.02	-0.15	-0.28	-5.64
- การนำเข้า (ล้านดอลลาร์ สหรัฐ)	202,129.67	219,074.70	218,748.29	200,194.35	177,515.94
%Δ	24.85	8.38	-0.15	-8.48	-11.33
ดุลการค้า (ล้านดอลลาร์ สหรัฐ)	16,988.76	6,670.26	6,661.17	24,582.70	34,593.20
อัตราเงินเฟ้อ	3.81	3.02	2.18	1.89	-0.9

ที่มา : ธนาคารแห่งประเทศไทย สำนักงานเศรษฐกิจอุตสาหกรรม

หมายเหตุ : %Δ อัตราการเปลี่ยนแปลงจากช่วงเดียวกันของปีก่อนข้อมูลดัชนีผลผลิตอุตสาหกรรม และอัตราการใช้จ่ายการลงทุน มาจากข้อมูลของสำนักงานเศรษฐกิจอุตสาหกรรม มูลดัชนีการอุปโภคบริโภคภาคเอกชน ดัชนีการลงทุนภาคเอกชน (ปรับพื้นฐานเป็นปี 2553) การส่งออก การนำเข้า และอัตราเงินเฟ้อ มาจากข้อมูลของธนาคารแห่งประเทศไทย

# ภาวะการมีงานทำและ อัตราการว่างงาน



## ประชากรและกำลังแรงงาน

- ผู้มีงานทำ 38.02 ล้านคน ลดลงจากปีก่อน ร้อยละ: 0.16
- ผู้ว่างงาน 3.40 แสนคน คิดเป็นอัตราการว่างงาน ร้อยละ: 0.88
- ระดับอุดมศึกษา มีอัตราการว่างงานสูงสุด ร้อยละ: 1.64
- ช่วงอายุ 15-19 ปี อัตราการว่างงานมากที่สุด ร้อยละ: 4.67

ผลจากการสำรวจภาวะการทำงานของประชากร ปี 2558 พบว่ามีประชากรอายุ 15 ปีขึ้นไป 55.24 ล้านคน เป็นผู้ที่อยู่ในกำลังแรงงาน 38.55 ล้านคน คิดเป็นร้อยละ 69.79 ของประชากรอายุ 15 ปีขึ้นไป ประกอบด้วย ผู้มีงานทำ 38.02 ล้านคน ผู้ว่างงาน 0.34 ล้านคน ผู้ที่รอฤดูกาล 0.19 ล้านคน สำหรับผู้ที่ไม่อยู่ในกำลังแรงงาน มีทั้งสิ้น 16.69 ล้านคน คิดเป็นร้อยละ 30.21 ของประชากรอายุ 15 ปีขึ้นไป

### ตารางที่ 1 ประชากร จำแนกตามสถานภาพแรงงาน

หน่วย : ล้านคน

สถานภาพแรงงาน	2558				เฉลี่ยทั้งปี
	ไตรมาสที่ 1	ไตรมาสที่ 2	ไตรมาสที่ 3	ไตรมาสที่ 4	
<b>1. ประชากรอายุ 15 ปีขึ้นไป</b>	<b>55.09</b>	<b>55.19</b>	<b>55.29</b>	<b>55.38</b>	<b>55.24</b>
1.1 ผู้อยู่ในกำลังแรงงาน	38.28	38.41	38.77	38.74	38.55
1.1.1 ผู้มีงานทำ	37.61	37.75	38.33	38.37	38.02
1.1.2 ผู้ว่างงาน	0.36	0.34	0.36	0.31	0.34
1.1.3 ผู้ที่รอฤดูกาล	0.31	0.32	0.08	0.06	0.19
1.2 ผู้ไม่อยู่ในกำลังแรงงาน	16.81	16.79	16.52	16.64	16.69
<b>2. อัตราการว่างงาน (%)</b>	<b>0.90</b>	<b>0.90</b>	<b>0.90</b>	<b>0.80</b>	<b>0.90</b>

ที่มา : การสำรวจภาวะการทำงานของประชากร สำนักงานสถิติแห่งชาติ

## ภาวะการมีงานทำ

ผู้มีงานทำทั้งสิ้นประมาณ 38.02 ล้านคน ลดลงจากปีก่อน 6.13 หมื่นคน คิดเป็นร้อยละ 0.16 ผู้มีงานทำอยู่ในภาคบริการมากที่สุด 16.74 ล้านคน หรือร้อยละ 44.03 ของผู้มีงานทำทั้งหมด

### ตารางที่ 2 จำนวนและร้อยละของผู้มีงานทำ ปี 2557 – 2558

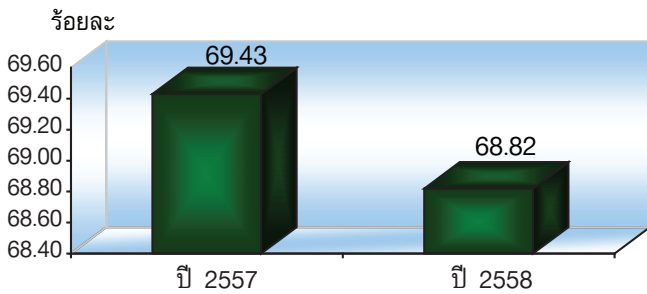
หน่วย : ล้านคน

จำนวนและร้อยละของผู้มีงานทำ	2557		2558	
	จำนวน	ร้อยละ	จำนวน	ร้อยละ
<b>ผู้มีงานทำ</b>	<b>38.08</b>	<b>100.00</b>	<b>38.02</b>	<b>100.00</b>
- ภาคเกษตรกรรม	12.74	33.46	12.28	32.30
- ภาคการผลิต	8.95	23.50	9.00	23.67
- ภาคบริการ	16.39	43.04	16.74	44.03

ที่มา : การสำรวจภาวะการทำงานของประชากร สำนักงานสถิติแห่งชาติ

เมื่อพิจารณาตามประเภทอาชีพ พบว่าเป็นผู้ที่ทำงานด้านปฏิบัติงานที่มีฝีมือในด้านการเกษตร และการประมงมากที่สุด จำนวน 11.60 ล้านคน รองลงมาคือ พนักงานบริการและพนักงานในร้านค้าและตลาด จำนวน 7.37 ล้านคน ผู้ปฏิบัติงานด้านความสามารถทางฝีมือ จำนวน 4.39 ล้านคน และอาชีพขั้นพื้นฐานต่างๆ ในด้านการขายและการให้บริการ ประมาณ 4.04 ล้านคน

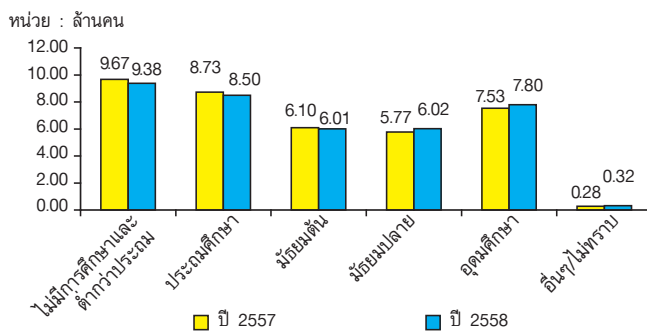
**แผนภูมิที่ 6** เปรียบเทียบอัตราส่วนผู้มีงานทำต่อประชากรอายุ 15 ปีขึ้นไป



หมายเหตุ : อัตราส่วนผู้มีงานทำต่อประชากรอายุ 15 ปีขึ้นไป =  $\frac{\text{ผู้มีงานทำ} \times 100}{\text{ประชากรอายุ 15 ปีขึ้นไป}}$

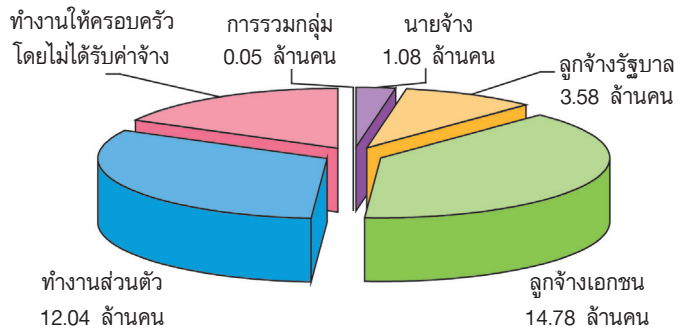
อัตราส่วนผู้มีงานทำต่อประชากรอายุ 15 ปี ขึ้นไป ร้อยละ 68.82 ปรับลดลงจากปีก่อนเล็กน้อย แสดงให้เห็นว่าประชากรวัยทำงานมีงานทำใกล้เคียงกับช่วงเดียวกันของปีก่อน

**แผนภูมิที่ 7** ผู้มีงานทำ จำแนกตามระดับการศึกษาปี 2557 และ ปี 2558



ผู้มีงานทำไม่มีการศึกษาและต่ำกว่าประถมมากที่สุด จำนวน 9.38 ล้านคน คิดเป็นร้อยละ 24.67 รองลงมาคือ ระดับประถมศึกษา 8.50 ล้านคน คิดเป็นร้อยละ 22.35 ระดับอุดมศึกษา 7.80 ล้านคน ระดับมัธยมศึกษาตอนปลาย 6.02 ล้านคน และระดับมัธยมศึกษาตอนต้นน้อยที่สุด 6.01 ล้านคน เมื่อเปรียบเทียบกับปีก่อน พบว่าผู้มีงานทำลดลงเล็กน้อย โดยลดลงในระดับประถมศึกษา มัธยมศึกษาตอนต้น และไม่มีการศึกษา และต่ำกว่าประถมศึกษา ส่วนระดับมัธยมศึกษาตอนปลายและระดับอุดมศึกษาผู้มีงานทำเพิ่มขึ้น

**แผนภูมิที่ 8** ผู้มีงานทำ จำแนกตามสถานภาพการทำงาน ปี 2558



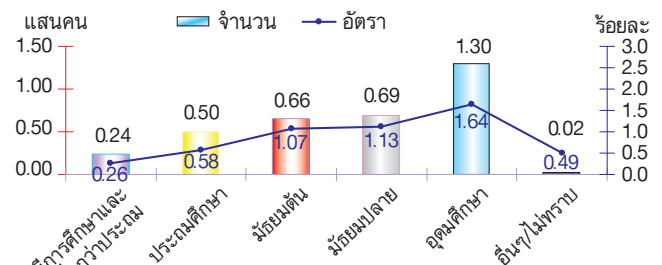
พิจารณาจากสถานภาพการทำงาน พบว่าทำงานเป็นลูกจ้างภาคเอกชนมากที่สุด จำนวน 14.78 ล้านคน คิดเป็นร้อยละ 38.87 รองลงมาคือ ทำงานส่วนตัว จำนวน 12.04 ล้านคน คิดเป็นร้อยละ 31.67 ทำงานให้ครอบครัว จำนวน 6.49 ล้านคน คิดเป็นร้อยละ 17.06 ลูกจ้างรัฐบาล 3.58 ล้านคน คิดเป็นร้อยละ 9.41 และนายจ้าง 1.08 ล้านคน คิดเป็นร้อยละ 2.85 ที่เหลือเป็นการรวมกลุ่ม

**การว่างงาน**

ผู้ว่างงานมีประมาณ 3.4 แสนคน คิดเป็นอัตราการว่างงานร้อยละ 0.88 ระดับการศึกษาของผู้ว่างงานที่มีจำนวนสูงสุดคือ ระดับอุดมศึกษา 1.30 แสนคน คิดเป็นอัตราการว่างงานร้อยละ 1.64

รองลงมาคือ ระดับมัธยมศึกษาตอนปลาย 0.69 แสนคน คิดเป็นอัตราการว่างงานร้อยละ 1.13 ระดับมัธยมศึกษาตอนต้น จำนวน 0.66 แสนคน คิดเป็นอัตราการว่างงานร้อยละ 1.07 และประถมศึกษา 0.50 แสนคน คิดเป็นอัตราการว่างงานร้อยละ 0.58 ไม่มีการศึกษาและต่ำกว่าประถมศึกษา 0.24 แสนคน คิดเป็นอัตราการว่างงานร้อยละ 0.26 เมื่อเปรียบเทียบกับปีก่อน พบว่าผู้ว่างงานเพิ่มขึ้นประมาณ 0.18 แสนคน หรือเพิ่มขึ้น ร้อยละ 5.54

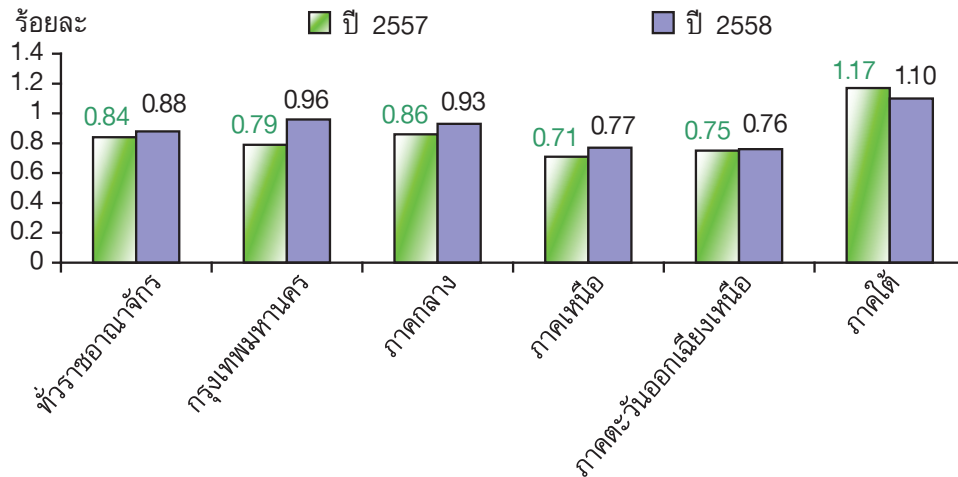
**แผนภูมิที่ 9** จำนวนและอัตราการว่างงาน จำแนกตามระดับการศึกษาที่สำเร็จ



เมื่อพิจารณาการว่างงานรายภาค พบว่าผู้ว่างงานในกรุงเทพมหานครมีจำนวน 0.51 แสนคน ภาคกลางจำนวน 1.09 แสนคน ภาคเหนือจำนวน 0.50 แสนคน ภาคตะวันออกเฉียงเหนือจำนวน 0.75 แสนคน และภาคใต้จำนวน 0.56 แสนคน

สำหรับอัตราการว่างงานรายภาค พบว่าภาคใต้มีอัตราการว่างงานสูงที่สุดร้อยละ 1.10 รองลงมา คือ กรุงเทพมหานคร ร้อยละ 0.96 ภาคกลาง ร้อยละ 0.93 ภาคเหนือ ร้อยละ 0.77 และภาคตะวันออกเฉียงเหนือ ร้อยละ 0.76

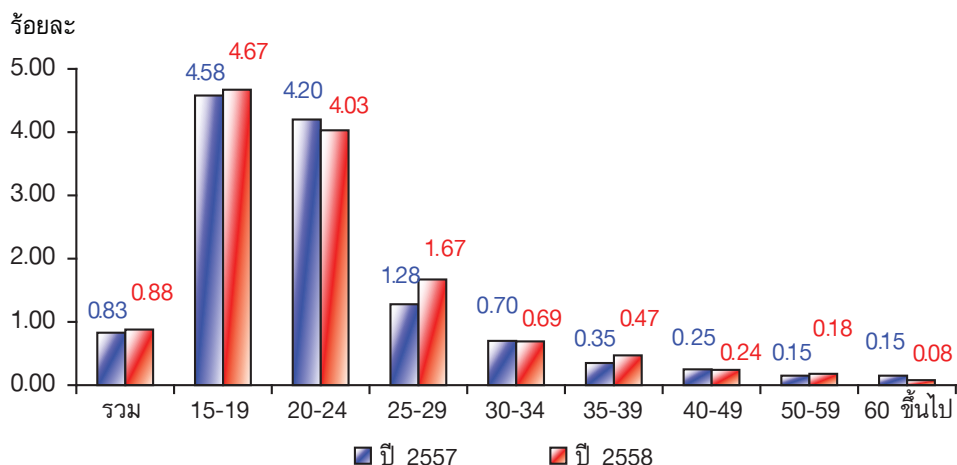
### แผนภูมิที่ 10 อัตราการว่างงานรายภาค ปี 2557 และปี 2558



เมื่อเปรียบเทียบกับช่วงเดียวกันของปีก่อน พบว่าอัตราการว่างงานเพิ่มขึ้นเกือบทุกภูมิภาคยกเว้นภาคใต้ อัตราการว่างงานลดลงและภาคกลาง อัตราการว่างงานไม่เปลี่ยนแปลงจากปีก่อนหน้า

สำหรับอัตราการว่างงานตามหมวดอายุ พบว่ากลุ่มอายุ 15-19 ปี มีอัตราการว่างงานร้อยละ 4.67 รองลงมาคือ กลุ่มอายุ 20-24 ปี ร้อยละ 4.03 กลุ่มอายุ 25-29 ปี ร้อยละ 1.67 กลุ่มอายุ 30-34 ปี ร้อยละ 0.69 กลุ่มอายุ 35-39 ปี ร้อยละ 0.47 กลุ่มอายุ 40-49 ปี ร้อยละ 0.24 และกลุ่มอายุ 50-59 ปี ร้อยละ 0.18 กลุ่มอายุ 60 ปีขึ้นไป ร้อยละ 0.08 เมื่อเปรียบเทียบกับช่วงเดียวกันของปีก่อน พบว่าในช่วง กลุ่มอายุ 25-29 ปี อัตราการว่างงานเพิ่มขึ้นมากกว่าทุกกลุ่ม คือร้อยละ 0.39 รองลงมา คือ กลุ่มอายุ 35-39 ปี เพิ่มขึ้นร้อยละ 0.12 กลุ่มอายุ 15-19 ปี เพิ่มขึ้นร้อยละ 0.09 กลุ่มอายุ 50-59 ปี เพิ่มขึ้นร้อยละ 0.03 ยกเว้นกลุ่มอายุ 20-24 ปี อัตราการว่างงานลดลงร้อยละ 0.17 กลุ่มอายุ 60 ปีขึ้นไป ลดลงร้อยละ 0.07 กลุ่มอายุ 30-34 ปีและกลุ่มอายุ 40-49 ปี ลดลงร้อยละ 0.01

### แผนภูมิที่ 11 อัตราการว่างงาน จำแนกตามกลุ่มอายุ (ปี) ปี 2558





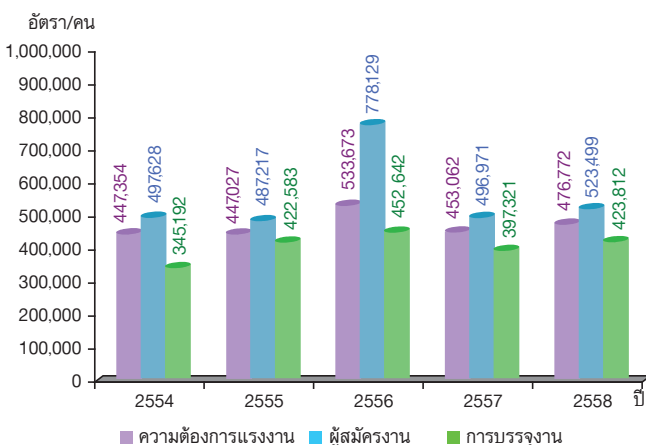
# ความต้องการ แรงงานผ่านบริการ จัดหางานโดยรัฐ

การให้บริการจัดหางานในประเทศของกรมการจัดหางาน ปี 2558 (มกราคม - ธันวาคม) ความต้องการ  
แรงงาน ผู้สมัครงาน และการบรรจุงานเพิ่มขึ้นจากช่วงเดียวกันของปีก่อนปรากฏรายละเอียด ดังนี้

- ความต้องการแรงงานเพิ่มขึ้นร้อยละ 5.23 ปริมาณเพิ่มขึ้นมากที่สุด ส่วนใหญ่ต้องการผู้ที่จบ  
การศึกษาระดับปวช. - ปวส./อนุปริญญา
- ผู้สมัครงานเพิ่มขึ้นร้อยละ 5.34 โดยผู้สมัครงานเป็นผู้จบการศึกษาระดับมัธยมศึกษามากที่สุด
- การบรรจุงานเพิ่มขึ้นร้อยละ 6.67 ผู้จบการศึกษาระดับมัธยมศึกษาได้รับการบรรจุงานมากที่สุด

กรมการจัดหางานได้รับแจ้งความต้องการแรงงาน (ตำแหน่งงานว่าง) จากนายจ้าง/สถานประกอบการ ปี 2558 (มกราคม - ธันวาคม) จำนวน 476,772 อัตรา มีผู้สมัครงาน จำนวน 523,499 คน ได้รับการบรรจุเข้าทำงาน จำนวน 423,812 คน เปรียบเทียบกับช่วงเดียวกันของปีก่อน พบว่าความต้องการแรงงาน เพิ่มขึ้น 23,710 อัตรา คิดเป็นร้อยละ 5.23 ผู้สมัครงานเพิ่มขึ้น 26,528 คน คิดเป็นร้อยละ 5.34 และการบรรจุงานเพิ่มขึ้น 26,491 คน คิดเป็นร้อยละ 6.67

**แผนภูมิที่ 12** ความต้องการแรงงาน ผู้สมัครงาน และการบรรจุงาน ปี 2554 - ปี 2558



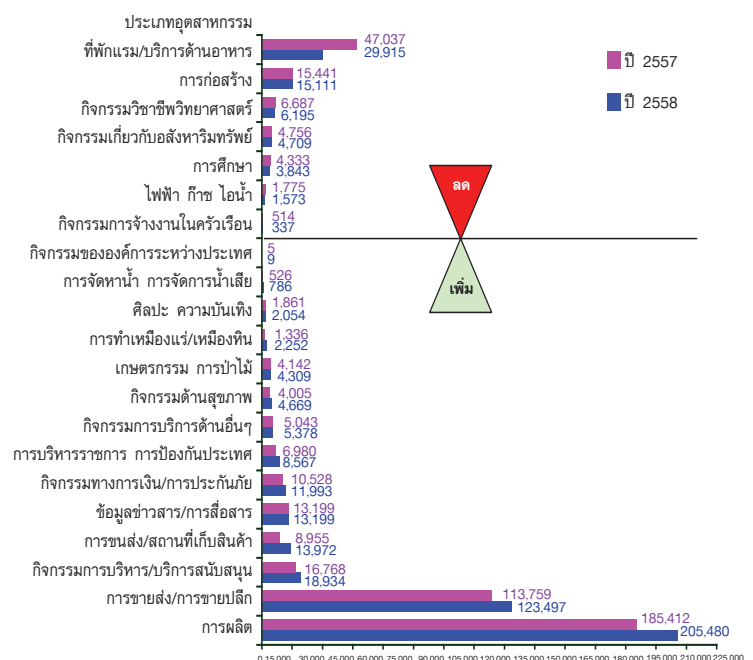
ที่มา : กองวิจัยตลาดแรงงาน กรมการจัดหางาน

## ความต้องการแรงงาน

สถานประกอบการมาใช้บริการ จำนวน 6,364 แห่ง แจ้งความประสงค์จะรับสมัครบุคคลเข้าทำงาน (ตำแหน่งงานว่าง) จำนวน 476,772 อัตรา เป็นชาย 72,945 อัตรา หญิง 40,738 อัตรา และไม่ระบุเพศ 363,089 อัตรา ส่วนใหญ่ต้องการแรงงาน ที่มีอายุไม่เกิน 24 ปี

เมื่อพิจารณาความต้องการแรงงานตามประเภท  
อุตสาหกรรม พบว่า อุตสาหกรรมการผลิตต้องการแรงงานมาก  
ที่สุด จำนวน 205,480 อัตรา คิดเป็นร้อยละ 43.10 รองลงมาคือ  
การขายส่ง ขายปลีก การซ่อมแซมยานยนต์ จักรยานยนต์ จำนวน  
123,497 อัตรา ที่พักแรมและบริการด้านอาหาร จำนวน 29,915  
อัตรา กิจกรรมการบริหารและบริการสนับสนุน จำนวน 18,934  
อัตรา การก่อสร้าง จำนวน 15,111 อัตรา และอุตสาหกรรมอื่นๆ  
จำนวน 83,835 อัตรา

**แผนภูมิที่ 13** ความต้องการแรงงาน จำแนกตามประเภทอุตสาหกรรม ปี 2557 และ ปี 2558



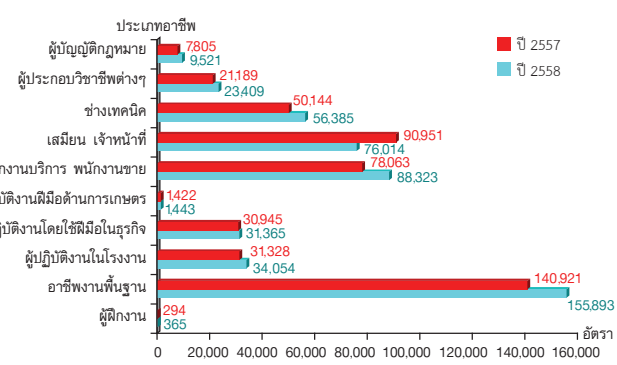
ที่มา : กองวิจัยตลาดแรงงาน กรมการจัดหางาน

**จากแผนภูมิที่ 13 เมื่อเปรียบเทียบความต้องการแรงงานตามประเภทอุตสาหกรรมในปี 2557 และปี 2558 พบว่า**

**อุตสาหกรรมที่มีความต้องการแรงงานเพิ่มขึ้น** ได้แก่ การผลิต, การขายส่งและการขายปลีก การซ่อมแซมยานยนต์และจักรยานยนต์, กิจกรรมการบริหารและบริการสนับสนุน, การขนส่งและสถานที่เก็บสินค้า, ข้อมูลข่าวสารและการสื่อสาร, กิจกรรมทางการเงินและการประกันภัย, การบริหารราชการ การป้องกันประเทศและการประกันสังคมภาคบังคับ, กิจกรรมการบริหารด้านอื่นๆ, กิจกรรมด้านสุขภาพและงานสังคมสงเคราะห์, เกษตรกรรม การป่าไม้และการประมง, การทำเหมืองแร่และเหมืองหิน, ศิลปะ ความบันเทิงและนันทนาการ, การจัดหา การจัดการน้ำเสียและของเสีย, กิจกรรมขององค์การระหว่างประเทศและภาคีสมาชิก

**อุตสาหกรรมที่มีความต้องการแรงงานลดลง** ได้แก่ กิจกรรมการจ้างงานในครัวเรือน กิจกรรมการผลิตสินค้าและบริการที่ทำขึ้นเองเพื่อใช้ในครัวเรือน, ไฟฟ้า ก๊าซ ไอน้ำและระบบการปรับอากาศ, การศึกษา, กิจกรรมวิชาชีพวิทยาศาสตร์และกิจกรรมทางวิชาการ, การก่อสร้าง, ที่พักแรมและบริการด้านอาหาร

**แผนภูมิที่ 14 ความต้องการแรงงาน จำแนกตามประเภทอาชีพ ปี 2557 และ ปี 2558**

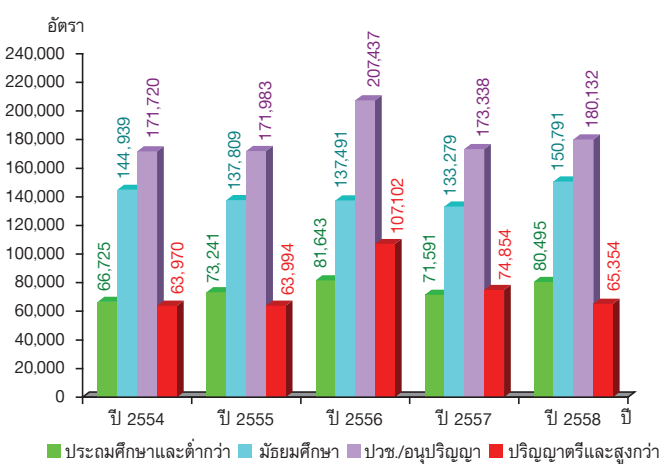


ที่มา : กองวิจัยตลาดแรงงาน กรมการจัดหางาน

ประเภทอาชีพที่สถานประกอบการต้องการแรงงานมากที่สุดคือ อาชีพงานพื้นฐาน จำนวน 155,893 อัตรา คิดเป็นร้อยละ 32.70 รองลงมาคือ พนักงานบริการ พนักงานขาย จำนวน 88,323 อัตรา คิดเป็นร้อยละ 18.53 เสมียน เจ้าหน้าที่ จำนวน 76,014 อัตรา คิดเป็นร้อยละ 15.94

นายจ้าง/สถานประกอบการต้องการแรงงานที่จบการศึกษาระดับปวช.-ปวส./อนุปริญญามากที่สุด ร้อยละ 37.78 รองลงมาคือ ระดับมัธยมศึกษา ร้อยละ 31.63 และระดับประถมศึกษาและต่ำกว่า ร้อยละ 16.88 และระดับปริญญาตรีและสูงกว่า ร้อยละ 13.71 เมื่อเปรียบเทียบกับช่วงเดียวกันของปีก่อน พบว่าความต้องการแรงงานเพิ่มขึ้นทุกระดับการศึกษา ยกเว้นระดับปริญญาตรีและสูงกว่าลดลง คิดเป็นร้อยละ 12.69

**แผนภูมิที่ 15 ความต้องการแรงงาน จำแนกตามระดับการศึกษา ปี 2554 - ปี 2558**

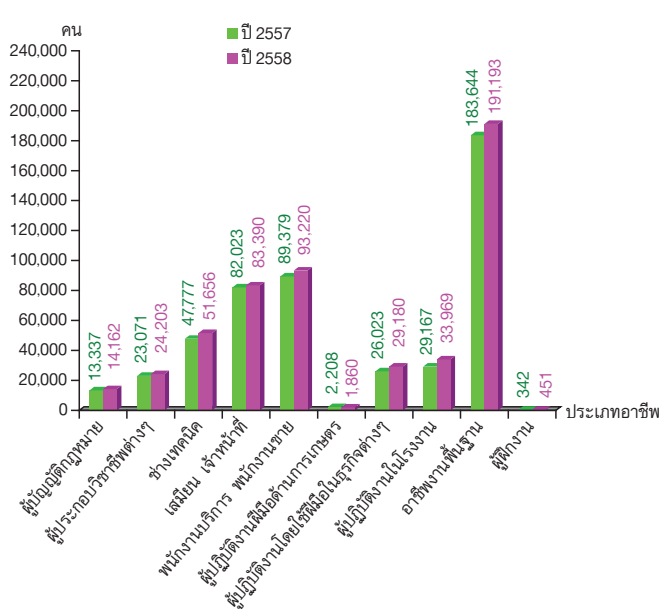


ที่มา : กองวิจัยตลาดแรงงาน กรมการจัดหางาน

**ผู้สมัครงาน**

ผู้สมัครงานมีจำนวน 523,499 คน เป็นชาย 231,977 คน หญิง 291,522 คน เป็นผู้ที่จบการศึกษา ระดับมัธยมศึกษามากที่สุด จำนวน 217,609 คน คิดเป็นร้อยละ 41.59 รองลงมาคือระดับปริญญาตรีและสูงกว่า จำนวน 118,414 คน ระดับประถมศึกษาและต่ำกว่า จำนวน 99,552 คน และระดับปวช. - ปวส./อนุปริญญา จำนวน 87,708 คน เมื่อเปรียบเทียบกับช่วงเดียวกันของปีก่อน พบว่าผู้สมัครงานเพิ่มขึ้น จำนวน 26,528 คน คิดเป็นร้อยละ 5.34

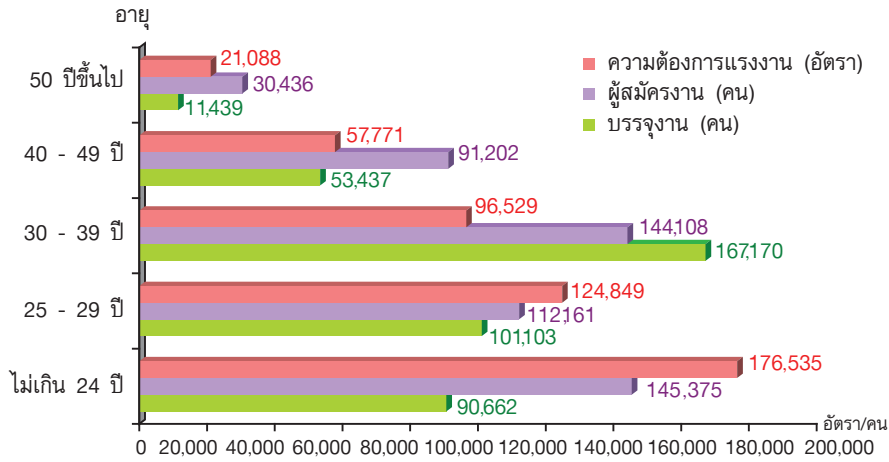
**แผนภูมิที่ 16 ผู้สมัครงาน จำแนกตามประเภทอาชีพ ปี 2557และ ปี 2558**



ที่มา : กองวิจัยตลาดแรงงาน กรมการจัดหางาน

จากแผนภูมิที่ 16 เมื่อพิจารณาตามประเภทอาชีพจะเห็นได้ว่าอาชีพงานพื้นฐานมีจำนวนผู้สมัครงานมากที่สุด และเมื่อเปรียบเทียบกับช่วงเดียวกันของปีก่อน พบว่าผู้สมัครงานเพิ่มขึ้นทุกประเภทอาชีพ ยกเว้นอาชีพผู้ปฏิบัติงานฝีมือด้านเกษตรและประมง

### แผนภูมิที่ 17 ความต้องการแรงงาน ผู้สมัครงาน และการบรรจุงาน จำแนกตามอายุ ปี 2558



ที่มา : กองวิจัยตลาดแรงงาน กรมการจัดหางาน

เมื่อพิจารณาผู้สมัครงานตามช่วงอายุ พบว่าผู้สมัครงานที่มีอายุไม่เกิน 24 ปีมากที่สุด จำนวน 145,375 คน คิดเป็นร้อยละ 27.78 รองลงมาคือ อายุระหว่าง 30 - 39 ปี จำนวน 144,108 คน และอายุระหว่าง 25 - 29 ปี จำนวน 112,161 คน

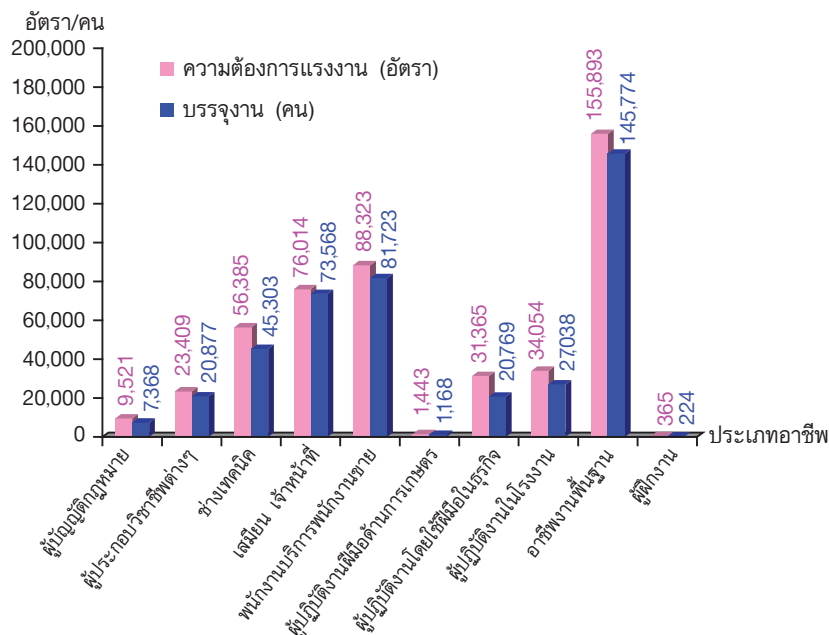
### การบรรจุงาน

ผู้สมัครงานที่ได้รับการบรรจุงานมี จำนวน 423,812 คน ชาย 180,434 คน หญิง 243,378 คน ภาคกลางมีการบรรจุงานมากที่สุด จำนวน 102,165 คน รองลงมาคือ กรุงเทพมหานคร 85,556 คน ภาคตะวันออกเฉียงเหนือ 71,017 คน ภาคเหนือ 66,595 คน ภาคใต้ 52,060 คน และปริณทลต่ำสุด 46,419 คน เมื่อเปรียบเทียบกับช่วงเดียวกันของปีก่อน พบว่าการบรรจุงานเพิ่มขึ้นคิดเป็นร้อยละ 6.67 โดยปริณทล มีการบรรจุงานเพิ่มขึ้นมากที่สุด ร้อยละ 39.09

เมื่อพิจารณาตามช่วงอายุจะเห็นได้ว่าผู้สมัครงานที่มีอายุระหว่าง 30 - 39 ปี ได้รับการบรรจุงานมากที่สุด จำนวน 167,170 คน คิดเป็นร้อยละ 39.44 รองลงมาคือ อายุระหว่าง 25 - 29 ปี ร้อยละ 23.86 และอายุไม่เกิน 24 ปี ร้อยละ 21.39

ในด้านการศึกษา พบว่าผู้ที่จบการศึกษาระดับมัธยมศึกษาได้รับการบรรจุงานมากที่สุด จำนวน 172,545 คน คิดเป็นร้อยละ 40.71 รองลงมาคือ ระดับปริญญาตรีและสูงกว่า จำนวน 109,224 คน คิดเป็นร้อยละ 25.77 ระดับปวช. - ปวส./อนุปริญญา จำนวน 88,277 คน คิดเป็นร้อยละ 20.83 ระดับประถมศึกษาและต่ำกว่า จำนวน 53,766 คน คิดเป็นร้อยละ 12.69

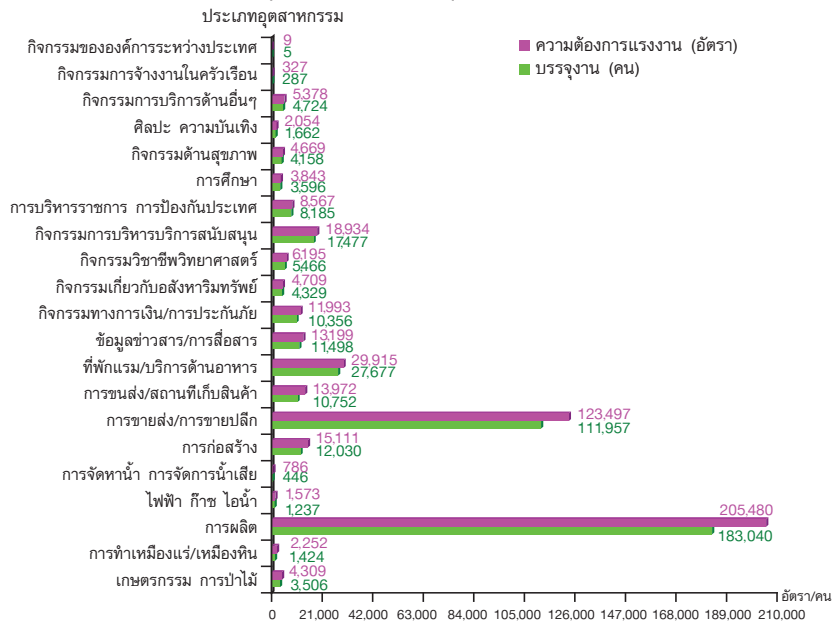
### แผนภูมิที่ 18 ความต้องการแรงงาน และการบรรจุงาน จำแนกตามประเภทอาชีพ ปี 2558



ที่มา : กองวิจัยตลาดแรงงาน กรมการจัดหางาน

เมื่อพิจารณาตามประเภทอาชีพ พบว่า อาชีพงานพื้นฐานมีการบรรจุงานมากที่สุด จำนวน 145,774 คน คิดเป็นร้อยละ 34.40 รองลงมาคือ พนักงานบริการ พนักงานขาย จำนวน 81,723 คน คิดเป็นร้อยละ 19.28 เสมียน เจ้าหน้าที่ จำนวน 73,568 คน คิดเป็นร้อยละ 17.36 ช่างเทคนิคและผู้ปฏิบัติงานที่เกี่ยวข้อง จำนวน 45,303 คน คิดเป็นร้อยละ 10.69 ผู้ปฏิบัติงานในโรงงาน ผู้ควบคุมเครื่องจักรและผู้ปฏิบัติงานด้านการประกอบ จำนวน 27,038 คน คิดเป็นร้อยละ 6.38

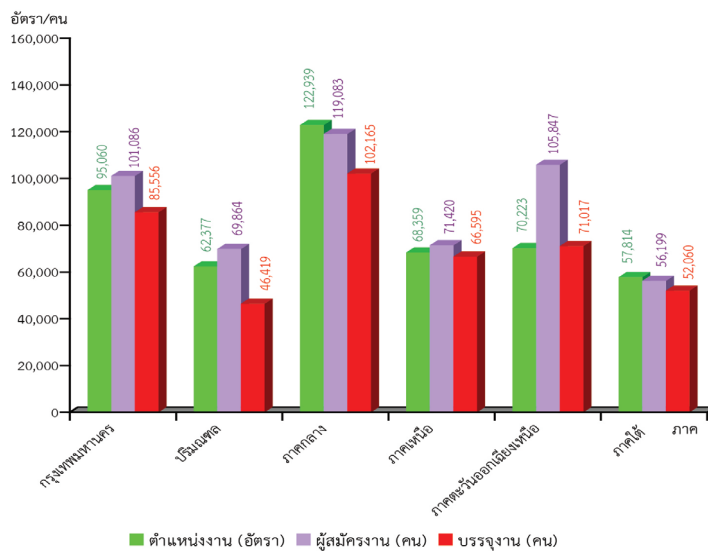
## แผนภูมิที่ 19 ความต้องการแรงงานและการบรรจุงาน จำแนกตามอุตสาหกรรม ปี 2558



ที่มา : กองวิจัยตลาดแรงงาน กรมการจัดหางาน

อุตสาหกรรมที่มีการบรรจุงานมากที่สุด คือ อุตสาหกรรมการผลิตมีการบรรจุงาน จำนวน 183,040 คน คิดเป็นร้อยละ 43.19 รองลงมาคือ การขายส่งและขายปลีก การซ่อมแซมยานยนต์ จักรยานยนต์ จำนวน 111,957 คน คิดเป็นร้อยละ 26.42 ที่พักแรมและบริการด้านอาหาร จำนวน 27,677 คน คิดเป็นร้อยละ 6.53 กิจกรรมการบริหารและบริการสนับสนุน จำนวน 17,477 คน คิดเป็นร้อยละ 4.12 การก่อสร้าง จำนวน 12,030 คน คิดเป็นร้อยละ 2.84 และอุตสาหกรรมอื่นๆ จำนวน 71,631 คน คิดเป็นร้อยละ 16.90

## แผนภูมิที่ 20 ความต้องการแรงงาน ผู้สมัครงาน และการบรรจุงาน จำแนกตามภาค ปี 2558



ที่มา : กองวิจัยตลาดแรงงาน กรมการจัดหางาน

เมื่อพิจารณาความต้องการแรงงาน ผู้สมัครงาน และการบรรจุงาน จำแนกรายภาค พบว่า

**กรุงเทพมหานคร** นายจ้าง/สถานประกอบการแจ้งความต้องการแรงงาน จำนวน 95,060 อัตรา มีผู้สมัครงานจำนวน 101,086 คน และผู้สมัครงานที่ได้รับการบรรจุงานมีจำนวน 85,556 คน

**ปริมณฑล** นายจ้าง/สถานประกอบการแจ้งความต้องการแรงงาน จำนวน 62,377 อัตรา มีผู้สมัครงานจำนวน 69,864 คน และผู้สมัครงานที่ได้รับการบรรจุงานมีจำนวน 46,419 คน

**ภาคกลาง** นายจ้าง/สถานประกอบการแจ้งความต้องการแรงงาน จำนวน 122,939 อัตรา มีผู้สมัครงานจำนวน 119,083 คน และผู้สมัครงานที่ได้รับการบรรจุงานมีจำนวน 102,165 คน

**ภาคเหนือ** นายจ้าง/สถานประกอบการแจ้งความต้องการแรงงาน จำนวน 68,359 อัตรา มีผู้สมัครงานจำนวน 71,420 คน และผู้สมัครงานที่ได้รับการบรรจุงานมี จำนวน 66,595 คน

**ภาคตะวันออกเฉียงเหนือ** นายจ้าง/สถานประกอบการแจ้งความต้องการแรงงาน จำนวน 70,223 อัตรา มีผู้สมัครงาน จำนวน 105,847 คน และผู้สมัครงานที่ได้รับการบรรจุงานมีจำนวน 71,017 คน

**ภาคใต้** นายจ้าง/สถานประกอบการแจ้งความต้องการแรงงาน จำนวน 57,814 อัตรา มีผู้สมัครงานจำนวน 56,199 คน และผู้สมัครงานที่ได้รับการบรรจุงานมีจำนวน 52,060 คน

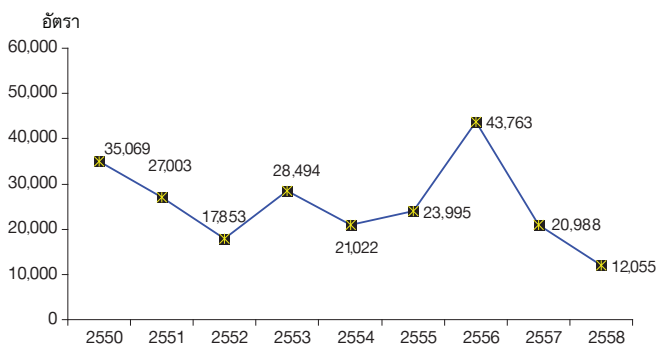


## ความต้องการแรงงาน ที่นายจ้างประกาศรับสมัคร ทางหนังสือพิมพ์

- ความต้องการแรงงานที่ประกาศรับสมัครผ่านหนังสือพิมพ์ในปี 2558 มีจำนวน 12,055 อัตรา ลดลงจากปีก่อนร้อยละ 42.57 ส่วนใหญ่ต้องการผู้ที่จบการศึกษาระดับปริญญาตรีและสูงกว่า
- ตำแหน่งที่นายจ้างต้องการแรงงานมาก ได้แก่ แรงงานด้านการผลิต พนักงานขายด้านเทคนิค พนักงานขาย พนักงานธุรการ พนักงานบัญชี พนักงานขับรถยนต์ ผู้จัดการฝ่ายสินค้าทางโทรศัพท์ เจ้าหน้าที่การตลาด ยามรักษาการณ์

ในปัจจุบันนายจ้าง/สถานประกอบการ ใช้ช่องทางในการสรรหาบุคลากรที่แตกต่างกันไม่ว่าจะเป็นการประกาศรับสมัครที่บริษัท อินเทอร์เน็ต ประกาศทางวิทยุ หรือโทรทัศน์ เป็นต้น และการประกาศรับสมัครงานผ่านหนังสือพิมพ์ก็เป็นอีกช่องทางหนึ่งที่ยังคงนิยมใช้เป็นสื่อกลางในการสรรหาบุคลากร

### แผนภูมิที่ 21 ความต้องการแรงงาน ปี 2550 - 2558



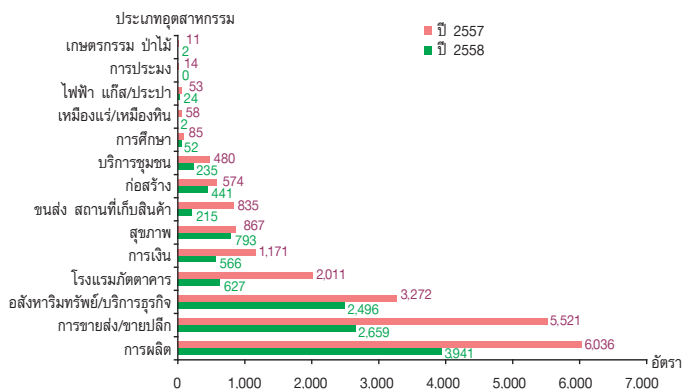
**ที่มา :** จากหนังสือพิมพ์กรุงเทพมหานคร โพสต์ทูเดย์ มติชน ประชาชาติธุรกิจ ฐานเศรษฐกิจ ผู้จัดการรายวัน บางกอกโพสต์ และสมัครด่วน

**รวบรวมโดย :** กองวิจัยตลาดแรงงาน กรมการจัดหางาน

จากการรวบรวมข้อมูลความต้องการแรงงานที่นายจ้าง/สถานประกอบการรับสมัครงานผ่านหนังสือพิมพ์ จำนวน 8 ฉบับ ได้แก่ หนังสือพิมพ์กรุงเทพมหานคร โพสต์ทูเดย์ มติชน ประชาชาติธุรกิจ ฐานเศรษฐกิจ ผู้จัดการรายวัน บางกอกโพสต์ และสมัครด่วน ในปี 2558 มีนายจ้าง/สถานประกอบการ จำนวน 648 แห่ง ต้องการจ้างแรงงาน 12,055 อัตรา โดยจำแนกเป็นชาย 2,604 อัตรา หญิง 576 อัตรา และไม่ระบุเพศ 8,875 อัตรา จะเห็นได้ว่าความต้องการแรงงานที่ไม่ระบุเพศมีมากถึงร้อยละ 73.62 ซึ่งความต้องการดังกล่าวมีลักษณะสอดคล้องกับความต้องการแรงงานที่แจ้งผ่านบริการจัดหางานโดยรัฐที่ต้องการแรงงานไม่ระบุเพศเป็นส่วนใหญ่เช่นเดียวกัน สะท้อนให้เห็นว่านายจ้างมีทัศนคติต่อ

ศักยภาพในการทำงานของแรงงานหญิงและชายไม่แตกต่างกัน และเมื่อเปรียบเทียบกับปีก่อนพบว่า ความต้องการแรงงานลดลง 8,933 อัตรา คิดเป็นร้อยละ 42.57

### แผนภูมิที่ 22 เปรียบเทียบความต้องการแรงงาน จำแนกตามประเภทอุตสาหกรรม ปี 2557 และปี 2558

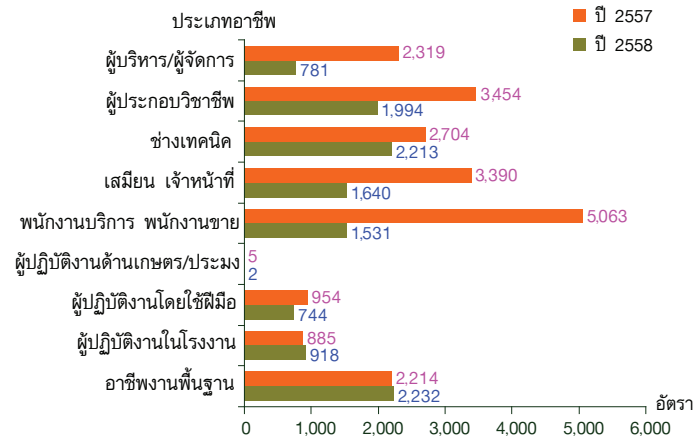


**ที่มา :** จากหนังสือพิมพ์กรุงเทพมหานคร โพสต์ทูเดย์ มติชน ประชาชาติธุรกิจ ฐานเศรษฐกิจ ผู้จัดการรายวัน บางกอกโพสต์ และสมัครด่วน

**รวบรวมโดย :** กองวิจัยตลาดแรงงาน กรมการจัดหางาน

อุตสาหกรรมที่ต้องการแรงงานมากที่สุด คือ **อุตสาหกรรม การผลิต** ต้องการแรงงาน 3,941 อัตรา คิดเป็นร้อยละ 32.70 โดยสาขาการผลิตรถยนต์ รถพ่วงและรถกึ่งพ่วงต้องการแรงงานมากที่สุด รองลงมาได้แก่ **การขายส่ง การขายปลีก การซ่อมแซมยานยนต์ จักรยานยนต์ของใช้ส่วนบุคคลและของใช้ ในครัวเรือน** ต้องการแรงงาน 2,659 อัตรา คิดเป็นร้อยละ 22.06 โดยสาขาการขายปลีกที่ไม่เกี่ยวข้องกับยานยนต์ และจักรยานยนต์รวมถึงการซ่อมแซมของใช้ส่วนบุคคลและของใช้ในครัวเรือนต้องการแรงงานมากที่สุด **การบริการด้านอสังหาริมทรัพย์ การให้เช่าและบริการทางธุรกิจ** ต้องการแรงงาน 2,496 อัตรา คิดเป็นร้อยละ 20.71 โดยสาขาการบริการธุรกิจต้องการแรงงานมากที่สุด เมื่อเปรียบเทียบกับปีก่อน พบว่า ความต้องการแรงงานลดลงในทุกอุตสาหกรรม

### แผนภูมิที่ 23 เปรียบเทียบความต้องการแรงงาน จำแนกตามประเภทอาชีพ ปี 2557 และปี 2558



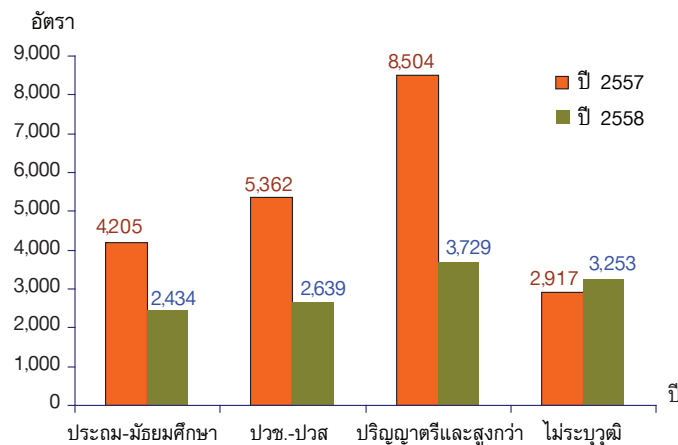
ที่มา : จากหนังสือพิมพ์กรุงเทพธุรกิจ โพสต์ทูเดย์ มติชน ประชาชาติธุรกิจ ฐานเศรษฐกิจ ผู้จัดการรายวัน บางกอกโพสต์ และสมัครด่วน

รวบรวมโดย : กองวิจัยตลาดแรงงาน กรมการจัดหางาน

ประเภทอาชีพที่นายจ้าง/สถานประกอบการมีความต้องการแรงงานมากที่สุด คือ อาชีพงานพื้นฐาน จำนวน 2,232 อัตรา คิดเป็นร้อยละ 18.52 รองลงมาคือ อาชีพช่างเทคนิคและผู้ปฏิบัติงานที่เกี่ยวข้อง 2,213 อัตรา คิดเป็นร้อยละ 18.36 และอาชีพผู้ประกอบวิชาชีพด้านต่างๆ 1,994 อัตรา คิดเป็นร้อยละ 16.54 ตามลำดับ สำหรับตำแหน่งที่ต้องการแรงงานมากที่สุด ได้แก่ แรงงานด้านการผลิต พนักงานขายด้านเทคนิค พนักงานขาย พนักงานธุรการ พนักงานบัญชี พนักงานขับรถยนต์ ผู้จำหน่ายสินค้าทางโทรศัพท์ เจ้าหน้าที่การตลาด ยามรักษาการณ์ และพนักงานบริการลูกค้า

เมื่อเปรียบเทียบกับปีก่อนพบว่า ความต้องการแรงงานลดลงทุกประเภทอาชีพ ยกเว้นอาชีพงานพื้นฐานและผู้ปฏิบัติงานในโรงงาน ผู้ควบคุมเครื่องจักรและผู้ปฏิบัติงานด้านการประกอบ ที่มีความต้องการแรงงานเพิ่มขึ้น

### แผนภูมิที่ 24 เปรียบเทียบความต้องการแรงงาน จำแนกตามระดับการศึกษาปี 2557 และปี 2558



ที่มา : จากหนังสือพิมพ์กรุงเทพธุรกิจ โพสต์ทูเดย์ มติชน ประชาชาติธุรกิจ ฐานเศรษฐกิจ ผู้จัดการรายวัน บางกอกโพสต์ และสมัครด่วน

รวบรวมโดย : กองวิจัยตลาดแรงงาน กรมการจัดหางาน

เมื่อพิจารณาความต้องการแรงงานจำแนกตามระดับการศึกษา พบว่า นายจ้าง/สถานประกอบการ ต้องการผู้จบการศึกษาระดับปริญญาตรีและสูงกว่ามากที่สุด จำนวน 3,729 อัตรา คิดเป็นร้อยละ 30.94 รองลงมาคือ ระดับปวช. - ปวส. คิดเป็นร้อยละ 21.90 และระดับประถม - มัธยมศึกษา ร้อยละ 20.19 ตามลำดับ เมื่อเปรียบเทียบกับปีก่อนพบว่า ความต้องการแรงงานลดลงในทุกุระดับการศึกษา โดยจำแนกความต้องการแรงงานในแต่ละระดับการศึกษาต่างๆ ดังนี้

- **ระดับปริญญาตรีและสูงกว่า** ต้องการแรงงาน 3,729 อัตรา ตำแหน่งที่ต้องการแรงงานมากในระดับนี้ ได้แก่ พนักงานขายด้านเทคนิค เจ้าหน้าที่การตลาด และพนักงานบัญชี

- **ระดับปวช.-ปวส.** ต้องการแรงงาน 2,639 อัตรา ตำแหน่งที่ต้องการแรงงานมากในระดับนี้ ได้แก่ พนักงานขายด้านเทคนิค พนักงานธุรการ และพนักงานบัญชี

- **ระดับประถม-มัธยมศึกษา** ต้องการแรงงาน 2,434 อัตรา ตำแหน่งที่ต้องการแรงงานมาก ได้แก่ แรงงานด้านการผลิต ผู้จำหน่ายสินค้าทางโทรศัพท์ และพนักงานขาย

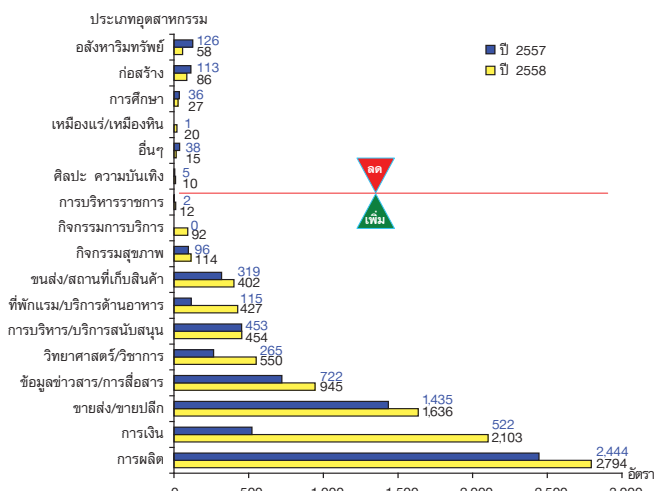
- **ไม่ระบุวุฒิการศึกษา** ต้องการแรงงาน 3,253 อัตรา ตำแหน่งที่ต้องการแรงงานมากในระดับนี้ ได้แก่ แรงงานด้านการผลิต ยามรักษาการณ์ และพนักงานขับรถยนต์



## การจัดหางาน โดยบริษัทจัดหางาน

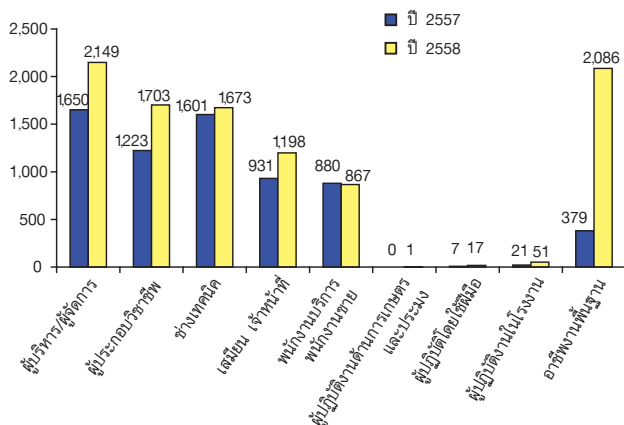
กองวิจัยตลาดแรงงาน กรมการจัดหางานได้จัดเก็บรวบรวมข้อมูลความต้องการแรงงาน (ตำแหน่งงานว่าง) ที่บริษัทจัดหางานในเขตกรุงเทพฯ แจ้งขออนุญาตโฆษณาเกี่ยวกับการจัดหางานผ่านกรมการจัดหางาน ปี 2558 พบว่านายจ้าง/สถานประกอบการมาใช้บริการจัดหางาน จำนวน 1,951 แห่ง ต้องการแรงงาน จำนวน 9,745 อัตรา เป็นชาย 557 อัตรา หญิง 735 อัตรา และไม่ระบุ 8,453 อัตรา เมื่อเปรียบเทียบกับช่วงเดียวกันของปีก่อนพบว่า มีความต้องการแรงงานเพิ่มขึ้น จำนวน 3,176 อัตรา คิดเป็นร้อยละ 48.35

### แผนภูมิที่ 25 ความต้องการแรงงาน จำแนกตามประเภท อุตสาหกรรม ปี 2557 และปี 2558



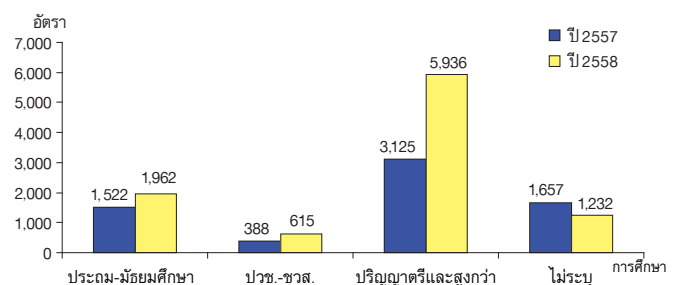
อุตสาหกรรมที่ต้องการแรงงานมากที่สุด คือ อุตสาหกรรมการผลิต ต้องการแรงงาน จำนวน 2,794 อัตรา คิดเป็นร้อยละ 28.68 รองลงมาคือ กิจกรรมทางการเงินและการประกันภัย ต้องการแรงงาน 2,103 อัตรา คิดเป็นร้อยละ 21.58 คือ การขายส่ง ขายปลีก การซ่อมแซมยานยนต์ จักรยานยนต์ ต้องการแรงงาน 1,636 อัตรา คิดเป็นร้อยละ 16.79 ซึ่งอุตสาหกรรมดังกล่าวข้างต้นส่วนใหญ่ต้องการผู้จบการศึกษาระดับปริญญาตรีและสูงกว่ามากที่สุด

### แผนภูมิที่ 26 ความต้องการแรงงาน จำแนกตามประเภทอาชีพ ปี 2557 และปี 2558



ประเภทอาชีพที่มีนายจ้าง/สถานประกอบการต้องการแรงงานมากที่สุด คือ ผู้บริหาร/ผู้จัดการ 2,149 อัตรา คิดเป็นร้อยละ 22.06 รองลงมาได้แก่ อาชีพงานพื้นฐาน 2,086 อัตรา คิดเป็นร้อยละ 21.41 ผู้ประกอบวิชาชีพด้านต่างๆ 1,703 อัตรา คิดเป็นร้อยละ 17.48 และช่างเทคนิคและผู้ปฏิบัติงาน ที่เกี่ยวข้อง 1,673 อัตรา คิดเป็นร้อยละ 17.17 ตำแหน่งงานที่นายจ้าง/สถานประกอบการมีความต้องการแรงงานมากที่สุด คือ ผู้จำหน่ายสินค้าทางโทรศัพท์ พนักงานขายด้านเทคนิค พนักงานขาย พนักงานบัญชี ผู้จัดการฝ่ายขาย ผู้จัดการฝ่ายการเงินและบัญชี เสมียนพนักงานทั่วไป ผู้จัดการฝ่ายบุคคล ผู้จัดการทั่วไป (ร้านขายอาหาร กาแฟ เครื่องดื่มบาร์) และเจ้าหน้าที่การตลาด เมื่อเปรียบเทียบกับปีก่อนพบว่ามีความต้องการแรงงานเพิ่มขึ้นในหลายอาชีพ ยกเว้น พนักงานบริการ พนักงานขายในร้านค้าและตลาดที่มีความต้องการแรงงานลดลง

### แผนภูมิที่ 27 ความต้องการแรงงาน จำแนกตามระดับการศึกษา ปี 2557 และปี 2558



เมื่อพิจารณาความต้องการแรงงานจำแนกตามระดับการศึกษา พบว่านายจ้าง/สถานประกอบการมีความต้องการแรงงานที่จบการศึกษาระดับปริญญาตรีและสูงกว่ามากที่สุด จำนวน 5,936 อัตรา คิดเป็นร้อยละ 60.92 รองลงมาคือ ระดับประถม-มัธยมศึกษา 1,962 อัตรา คิดเป็นร้อยละ 20.14 และระดับปวช.-ปวส. 615 อัตรา คิดเป็นร้อยละ 6.31 และที่เหลือคือไม่ระบุวุฒิการศึกษา

# สถานการณ์ การเลิกจ้าง

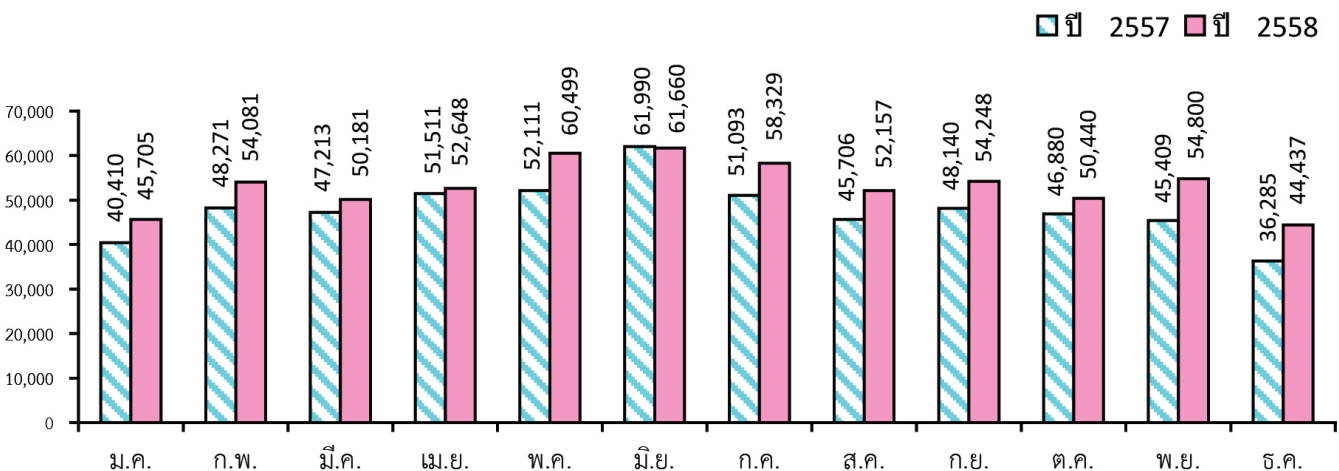


ปี 2558 (มกราคม-ธันวาคม) มีผู้ประกันตนมาขึ้นทะเบียนขอรับประโยชน์ทดแทนกรณีว่างงาน จำนวน 639,185 คน ซึ่งจำนวนเป็นผู้ถูกเลิกจ้าง จำนวน 84,275 คน คิดเป็นร้อยละ 13.18 และผู้ลาออก จำนวน 554,910 คน คิดเป็นร้อยละ 86.82

เดือน	2557	2558		
		รวม	เลิกจ้าง	ลาออก
มกราคม	40,410	45,705	7,810	37,895
กุมภาพันธ์	48,271	54,081	6,279	47,802
มีนาคม	47,213	50,181	5,109	45,072
เมษายน	51,511	52,648	6,395	46,253
พฤษภาคม	52,111	60,499	5,781	54,718
มิถุนายน	61,990	61,660	6,340	55,320
กรกฎาคม	51,093	58,329	8,381	49,948
สิงหาคม	45,706	52,157	6,453	45,704
กันยายน	48,140	54,248	7,942	46,306
ตุลาคม	46,880	50,440	8,434	42,006
พฤศจิกายน	45,409	54,800	8,317	46,483
ธันวาคม	36,285	44,437	7,034	37,403
รวม	575,019	639,185	84,275	554,910

สถิติผู้ประกันตนที่มาขึ้นทะเบียนขอรับประโยชน์ทดแทนกรณีว่างงาน เปรียบเทียบเดือนมกราคม-ธันวาคม 2558 โดยผู้ประกันตนมาขึ้นทะเบียนฯ สูงสุดเดือนมิถุนายน และต่ำสุดในเดือนธันวาคม เมื่อจำแนกตามสาเหตุการออกจากงานตลอดทั้งปีปรากฏว่ามีผู้ถูกเลิกจ้าง ร้อยละ 13.18 และผู้ลาออกจากงาน ร้อยละ 86.82 และเมื่อเปรียบเทียบกับปีก่อนพบว่า ผู้ประกันตนฯ มีจำนวนเพิ่มขึ้น 64,166 คน คิดเป็น ร้อยละ 11.16

**แผนภูมิที่ 28** ผู้ประกันตนที่ขึ้นทะเบียนขอรับประโยชน์ทดแทนกรณีว่างงาน จำแนกรายเดือน ปี 2557-2558



ที่มา : ฐานข้อมูลการให้บริการจัดหางานในประเทศ กรมการจัดหางาน

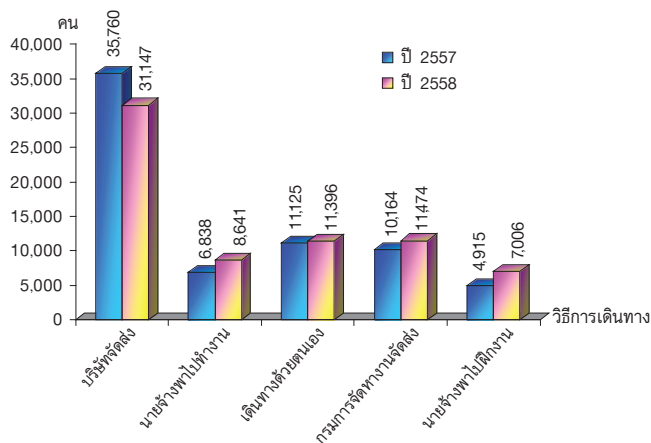


## การไปทำงาน ต่างประเทศ

- การเดินทางไปทำงานต่างประเทศของแรงงานไทยอยู่ในภาวะเพิ่มขึ้นเล็กน้อย ซึ่งตลาดแรงงานไทยส่วนใหญ่ยังคงอยู่ในภูมิภาคเอเชีย

แรงงานไทยที่เดินทางไปทำงานต่างประเทศในปี 2558 มีจำนวน 69,664 คน เป็นชาย 56,187 คน ร้อยละ 80.65 เป็นหญิง 13,477 คน ร้อยละ 19.35 ส่วนใหญ่มีภูมิลำเนาอยู่ในภาคตะวันออกเฉียงเหนือ จบการศึกษาระดับมัธยมศึกษามากที่สุด ร้อยละ 49.61 สาขาอาชีพที่เดินทางไปทำงานมากที่สุด คือ ผู้ปฏิบัติงานในโรงงาน ผู้ควบคุมเครื่องจักรและผู้ปฏิบัติงานด้านการประกอบ ร้อยละ 47.49 รองลงมาได้แก่ ผู้ปฏิบัติงานฝีมือด้านการเกษตร และประมง โดยเป็นการเดินทางไปทำงานโดยการจัดส่งของบริษัท จัดหางานมากที่สุด ร้อยละ 44.71 รองลงมาเป็นกรมการจัดหางานจัดส่ง เมื่อเปรียบเทียบกับปีก่อน พบว่าแรงงานที่เดินทางไปทำงานต่างประเทศเพิ่มขึ้น จำนวน 862 คน คิดเป็นร้อยละ 1.25

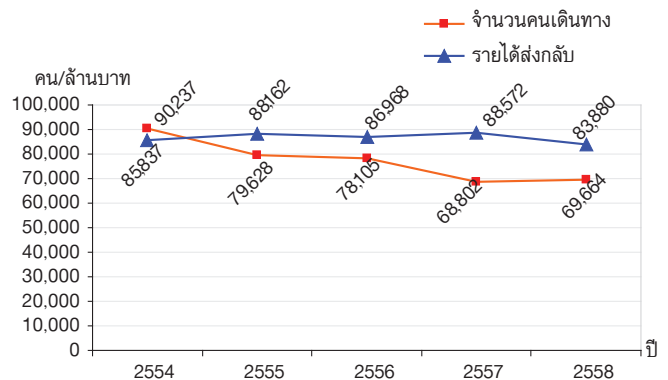
**แผนภูมิที่ 29** แรงงานไทยที่ได้รับอนุญาตให้เดินทางไปทำงานต่างประเทศ จำแนกวิธีการเดินทาง



**ที่มา :** สำนักงานบริหารแรงงานไทยไปต่างประเทศ กรมการจัดหางาน

จากการเดินทางไปทำงานต่างประเทศของแรงงานไทยดังกล่าว ทำให้มีรายได้ส่งกลับประเทศเป็นจำนวนมาก โดยในปีนี้มีรายได้ส่งกลับ จำนวน 83,880 ล้านบาท ลดลงจากปีก่อน จำนวน 4,692 ล้านบาท คิดเป็นร้อยละ 5.30

**แผนภูมิที่ 30** รายได้ที่แรงงานไทยในต่างประเทศส่งกลับโดยผ่านระบบธนาคาร



**ที่มา :** สำนักงานบริหารแรงงานไทยไปต่างประเทศ กรมการจัดหางาน

**หมายเหตุ :** 1) รายได้ส่งกลับตัวเลขอาจเปลี่ยนแปลงได้เนื่องจากธนาคารแห่งประเทศไทยแก้ไขตัวเลข  
2) ข้อมูลไม่รวมแรงงานเก่าที่ได้รับการต่อสัญญาจ้างและแจ้งการเดินทางกลับไปทำงาน (Re-entry)

## สถานการณ์ความต้องการแรงงานในปี 2558

แรงงานไทยที่เดินทางไปทำงานต่างประเทศ ในปี 2558 มีจำนวน 69,664 คน เมื่อเปรียบเทียบกับปีก่อนที่มีแรงงานไทยเดินทางไปทำงาน จำนวน 68,802 คน พบว่าเพิ่มขึ้นจำนวน 862 คน คิดเป็นร้อยละ 1.25 แสดงให้เห็นว่าแรงงานไทยที่ต้องการเดินทางไปทำงานต่างประเทศมีแนวโน้มเพิ่มขึ้น ตลาดแรงงานส่วนใหญ่ยังคงอยู่ในภูมิภาคเอเชีย ซึ่งในปีนี้มีภูมิภาคที่แรงงานไทยเดินทางไปทำงานลดลง ได้แก่ ภูมิภาคเอเชีย แอฟริกา และตะวันออกกลาง สำหรับประเทศที่มีแรงงานไทยเดินทางไปทำงานมาก ได้แก่ ไต้หวัน ญี่ปุ่น และสาธารณรัฐเกาหลี



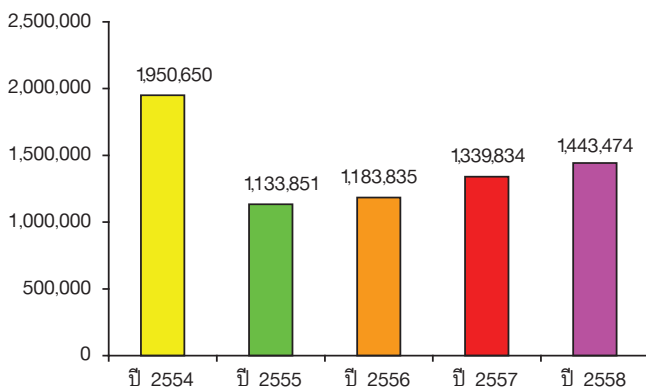


## การทำงานของ ของคนต่างด้าว

การทำงานของคนต่างด้าวมียังเพิ่มขึ้นทุกกลุ่มจากช่วงเดียวกันของปีก่อน ร้อยละ: 7.74

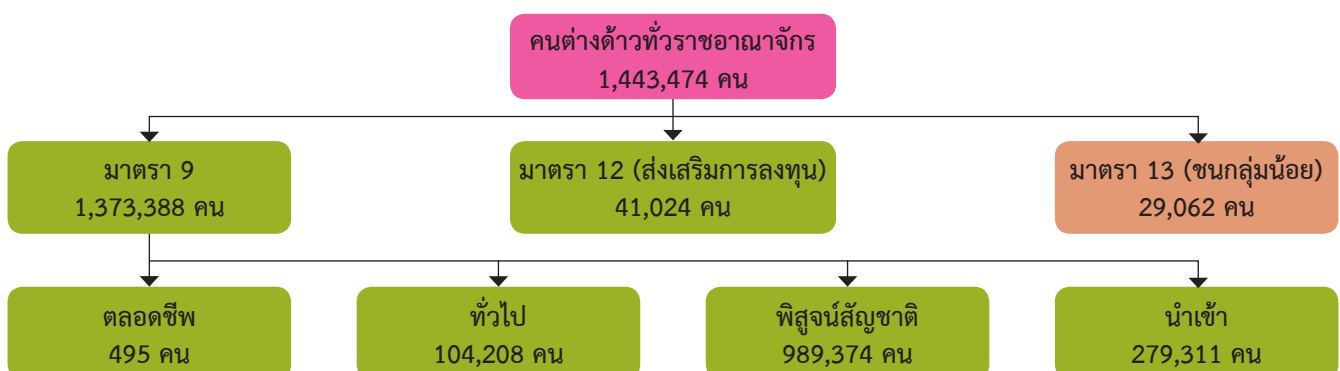
คนต่างด้าวทำงานอยู่ในประเทศไทยปี 2558 มีจำนวนทั้งสิ้น 1,443,474 คน เพิ่มขึ้นจากปีก่อน จำนวน 103,640 คน คิดเป็นร้อยละ 7.74 โดยทำงานอยู่ในปริมาณมากที่สุด จำนวน 457,611 คน รองลงมา ได้แก่ ภาคใต้ 301,718 คน ภาคกลาง 276,986 คน กรุงเทพมหานคร 198,433 คน ภาคเหนือ 182,328 คน และภาคตะวันออกเฉียงเหนือ 26,398 คน (ข้อมูล ณ เดือนธันวาคม 2558)

**แผนภูมิที่ 32** จำนวนคนต่างด้าว ทั่วราชอาณาจักร ปี 2554 – 2558



ที่มา : สำนักบริหารแรงงานต่างด้าว กรมการจัดหางาน

**แผนภูมิที่ 33** จำนวนคนต่างด้าว จำแนกตามลักษณะการเข้าเมือง ทั่วราชอาณาจักร ปี 2558

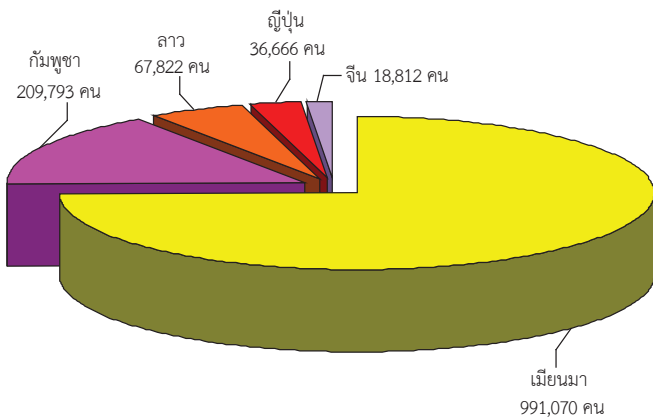


ที่มา : สำนักบริหารแรงงานต่างด้าว กรมการจัดหางาน

สำหรับคนต่างด้าวในประเทศไทย มีการจำแนกเป็นกลุ่มต่างๆ เรียงตามลำดับจากมากที่สุด ดังนี้

- 1) พิสูจน์สัญชาติ มีจำนวน 989,374 คน คิดเป็นร้อยละ 68.54 เมื่อเปรียบเทียบกับช่วงเดียวกันของปีก่อนเพิ่มขึ้น จำนวน 17,913 คน คิดเป็นร้อยละ 1.84
- 2) นำเข้าตาม MOU มีจำนวน 279,311 คน คิดเป็นร้อยละ 19.35 เมื่อเปรียบเทียบกับช่วงเดียวกันของปีก่อนเพิ่มขึ้น จำนวน 73,143 คน คิดเป็นร้อยละ 35.48
- 3) ทั่วไป มีจำนวน 104,208 คน คิดเป็นร้อยละ 7.22 เมื่อเปรียบเทียบกับช่วงเดียวกันของปีก่อนเพิ่มขึ้น จำนวน 3,265 คน คิดเป็นร้อยละ 3.23
- 4) ส่งเสริมการลงทุน BOI มีจำนวน 41,024 คน คิดเป็นร้อยละ 2.84 เมื่อเปรียบเทียบกับช่วงเดียวกันของปีก่อนเพิ่มขึ้น จำนวน 3,737 คน คิดเป็นร้อยละ 10.02
- 5) ชนกลุ่มน้อย มีจำนวน 29,062 คน คิดเป็นร้อยละ 2.01 เมื่อเปรียบเทียบกับช่วงเดียวกันของปีก่อนเพิ่มขึ้น จำนวน 6,070 คน คิดเป็นร้อยละ 26.40
- 6) ตลอดชีพ 495 คน คิดเป็นร้อยละ 0.04

### แผนภูมิที่ 34 จำนวนคนต่างด้าว จำแนกตามสัญชาติที่ได้รับอนุญาตทำงานมาก 5 สัญชาติ



ที่มา : สำนักบริหารแรงงานต่างด้าว กรมการจัดหางาน

### อาชีพของคนต่างด้าว

อาชีพที่คนต่างด้าวเข้ามาทำงานจำแนกตามมาตรฐานอาชีพได้ดังนี้

1) ผู้บัญญัติกฎหมาย ข้าราชการระดับอาวุโส ผู้จัดการ มีจำนวน 92,134 คน คิดเป็นร้อยละ 6.32 เมื่อเปรียบเทียบกับช่วงเดียวกันของปีก่อนเพิ่มขึ้น จำนวน 1,313 คน คิดเป็นร้อยละ 1.45

2) ผู้ประกอบวิชาชีพด้านต่างๆ มีจำนวน 45,706 คน คิดเป็นร้อยละ 3.14 เมื่อเปรียบเทียบกับช่วงเดียวกันของปีก่อนเพิ่มขึ้น จำนวน 5,067 คน คิดเป็นร้อยละ 12.47

3) ช่างเทคนิคและผู้ปฏิบัติงานที่เกี่ยวข้อง มีจำนวน 11,481 คน คิดเป็นร้อยละ 0.79 เมื่อเปรียบเทียบกับช่วงเดียวกันของปีก่อนเพิ่มขึ้น จำนวน 907 คน คิดเป็นร้อยละ 8.58

4) เสมียน เจ้าหน้าที่ มีจำนวน 2,555 คน คิดเป็นร้อยละ 0.18 เมื่อเปรียบเทียบกับช่วงเดียวกันของปีก่อนเพิ่มขึ้น จำนวน 214 คน คิดเป็นร้อยละ 9.14

5) พนักงานบริการ พนักงานขายในร้านค้าและตลาด มีจำนวน 3,818 คน คิดเป็นร้อยละ 0.26 เมื่อเปรียบเทียบกับช่วงเดียวกันของปีก่อนเพิ่มขึ้น จำนวน 447 คน คิดเป็นร้อยละ 13.26



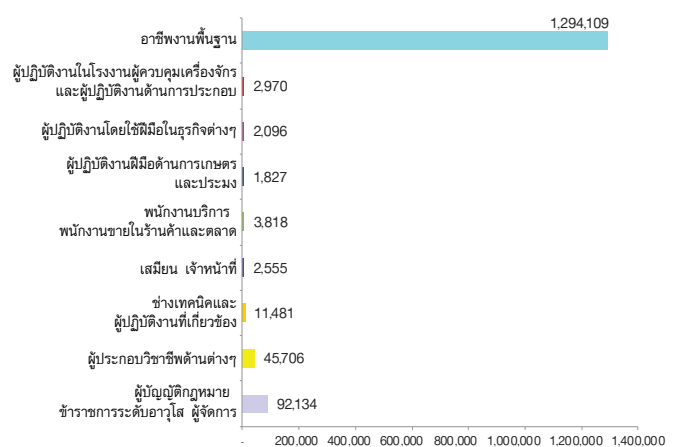
6) ผู้ปฏิบัติงานฝีมือด้านการเกษตรและประมง (แปรรูปขั้นพื้นฐาน) มีจำนวน 1,827 คน คิดเป็นร้อยละ 0.13 เมื่อเปรียบเทียบกับช่วงเดียวกันของปีก่อนเพิ่มขึ้น จำนวน 26 คน คิดเป็นร้อยละ 1.44

7) ผู้ปฏิบัติงานโดยใช้ฝีมือในธุรกิจต่างๆ มีจำนวน 2,096 คน คิดเป็นร้อยละ 0.14 เมื่อเปรียบเทียบกับช่วงเดียวกันของปีก่อนเพิ่มขึ้น จำนวน 141 คน คิดเป็นร้อยละ 7.21

8) ผู้ปฏิบัติงานในโรงงาน ผู้ควบคุมเครื่องจักรและผู้ปฏิบัติงานด้านการประกอบ มีจำนวน 2,970 คน คิดเป็นร้อยละ 0.20 เมื่อเปรียบเทียบกับช่วงเดียวกันของปีก่อนเพิ่มขึ้น จำนวน 428 คน คิดเป็นร้อยละ 16.84

9) อาชีพงานพื้นฐาน มีจำนวน 1,294,109 คน คิดเป็นร้อยละ 88.84 เมื่อเปรียบเทียบกับช่วงเดียวกันของปีก่อนเพิ่มขึ้น จำนวน 96,716 คน คิดเป็นร้อยละ 8.08

### แผนภูมิที่ 35 จำนวนคนต่างด้าว จำแนกตามหมวดอาชีพ



ที่มา : สำนักบริหารแรงงานต่างด้าว กรมการจัดหางาน





ตารางจำนวนคนต่างด้าว 3 สัญชาติ จำแนกตามประเภทกิจการ เดือนธันวาคม 2558

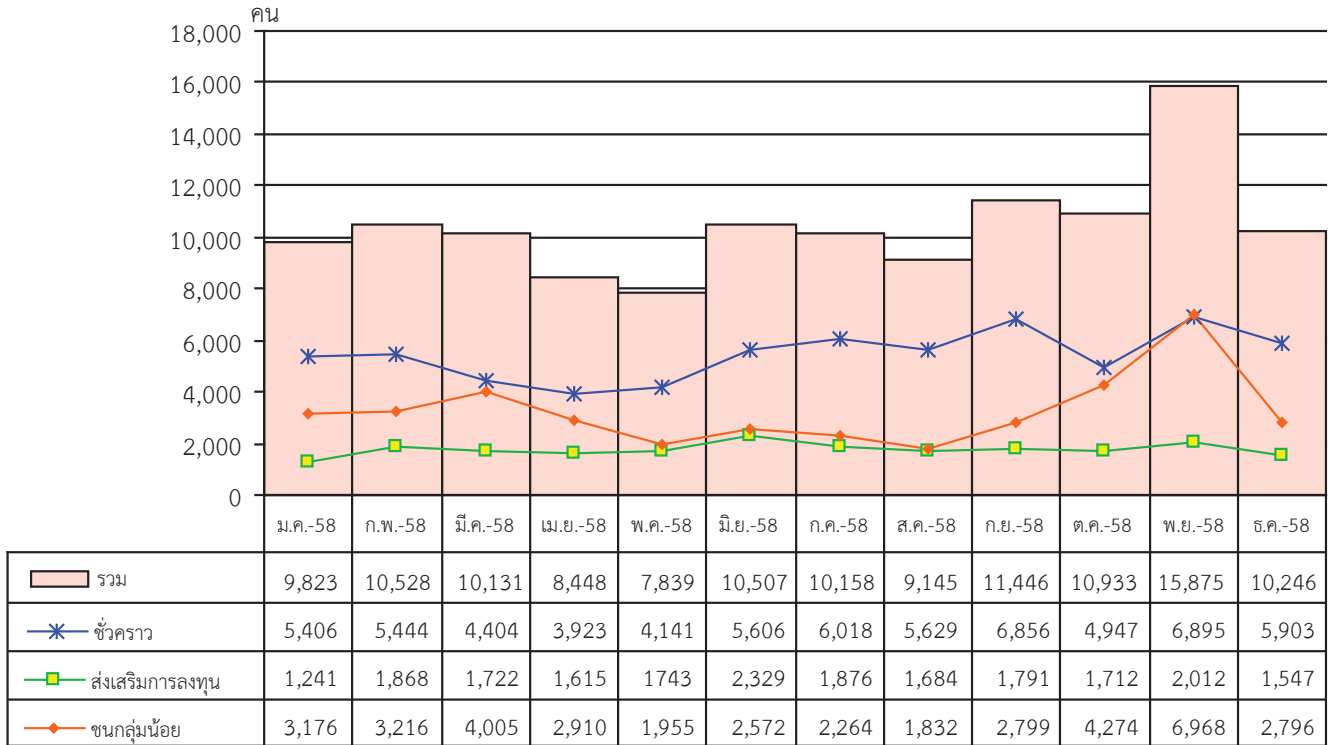
ประเภทกิจการ	รวม		นำเข้า MOU		พิสูจน์สัญชาติ	
	นายจ้าง	รวม	นายจ้าง	รวม	นายจ้าง	รวม
รวม	200,392	1,268,685	21,303	279,311	179,089	989,374
<b>A เกษตรกรรม การล่าสัตว์และการป่าไม้</b>	<b>42,784</b>	<b>170,765</b>	<b>2,088</b>	<b>9,790</b>	<b>40,696</b>	<b>160,975</b>
เกษตรและปศุสัตว์	42,784	170,765	2,088	9,790	40,696	160,975
<b>B การประมง</b>	<b>2,739</b>	<b>14,443</b>	<b>215</b>	<b>1,906</b>	<b>2,524</b>	<b>12,537</b>
ประมง	2,739	14,443	215	1,906	2,524	12,537
<b>C การทำเหมืองแร่และเหมืองหิน</b>	<b>353</b>	<b>1,675</b>	<b>21</b>	<b>226</b>	<b>332</b>	<b>1,449</b>
เหมืองแร่/เหมืองหิน	353	1,675	21	226	332	1,449
<b>D การผลิต</b>	<b>46,297</b>	<b>465,967</b>	<b>5,166</b>	<b>122,560</b>	<b>41,131</b>	<b>343,407</b>
ต่อเนื่องประมงทะเล	5,407	95,997	456	17,666	4,951	78,331
กิจการต่อเนื่องการเกษตร	11,636	125,635	1,011	34,148	10,625	91,487
ต่อเนื่องปศุสัตว์โรงฆ่าสัตว์ชำแหละ	2,425	27,653	241	14,910	2,184	12,743
กิจการรีไซเคิล	4,349	20,843	461	2,861	3,888	17,982
ผลิตหรือจำหน่ายผลิตภัณฑ์จากดิน	1,440	8,493	113	1,386	1,327	7,107
ผลิตหรือจำหน่ายวัสดุก่อสร้าง	5,107	26,724	481	6,228	4,626	20,496
แปรรูปหิน	551	3,258	30	554	521	2,704
ผลิตหรือจำหน่ายเสื้อผ้าสำเร็จรูป	6,985	76,939	928	17,876	6,057	59,063
ผลิตหรือจำหน่ายผลิตภัณฑ์พลาสติก	5,021	42,465	770	10,637	4,251	31,828
ผลิตหรือจำหน่ายผลิตภัณฑ์กระดาษ	1,500	8,787	302	1,683	1,198	7,104
ผลิตหรือจำหน่ายผลิตภัณฑ์อิเล็กทรอนิกส์	1,876	29,173	373	14,611	1,503	14,562
<b>F การก่อสร้าง</b>	<b>26,225</b>	<b>236,346</b>	<b>3,133</b>	<b>58,109</b>	<b>23,092</b>	<b>178,237</b>
กิจการก่อสร้าง	26,225	236,346	3,133	58,109	23,092	178,237
<b>G การขายส่ง การขายปลีก การซ่อมแซมยานยนต์</b>	<b>28,767</b>	<b>125,111</b>	<b>3,645</b>	<b>23,324</b>	<b>25,122</b>	<b>101,787</b>
จำหน่ายผลิตภัณฑ์โลหะ	3,839	33,997	687	7,279	3,152	26,718
จำหน่ายอาหารและเครื่องดื่ม	15,052	56,106	2,090	10,856	12,962	45,250
ค้าส่ง ค้าปลีก แผงลอย	9,876	35,008	868	5,189	9,008	29,819
<b>I การขนส่ง สถานที่เก็บสินค้าและการคมนาคม</b>	<b>1,510</b>	<b>10,750</b>	<b>143</b>	<b>929</b>	<b>1,367</b>	<b>9,821</b>
ขนถ่ายสินค้าทางบก น้ำ คลังสินค้า	1,510	10,750	143	929	1,367	9,821
<b>K บริการด้านอสังหาริมทรัพย์ การให้เช่าและบริการทางธุรกิจ</b>	<b>4,351</b>	<b>19,590</b>	<b>540</b>	<b>3,233</b>	<b>3,811</b>	<b>16,357</b>
อู่ซ่อมรถ ล้างอัดฉีด	2,658	11,608	303	1,779	2,355	9,829
สถานีบริการน้ำมัน แก๊ส เชื้อเพลิง	1,693	7,982	237	1,454	1,456	6,528
<b>N การบริการด้านสุขภาพและงานสังคมสงเคราะห์</b>	<b>572</b>	<b>2,454</b>	<b>58</b>	<b>308</b>	<b>514</b>	<b>2,146</b>
สถานศึกษา มูลนิธิ สมาคม สถานพยาบาล	572	2,454	58	308	514	2,146
<b>O บริการชุมชน สังคมและบริการส่วนบุคคลอื่นๆ</b>	<b>18,364</b>	<b>181,540</b>	<b>3,840</b>	<b>54,555</b>	<b>14,524</b>	<b>126,985</b>
การให้บริการต่างๆ	18,364	181,540	3,840	54,555	14,524	126,985
<b>P ลูกจ้างในครัวเรือนส่วนบุคคล</b>	<b>28,430</b>	<b>40,044</b>	<b>2,454</b>	<b>4,371</b>	<b>25,976</b>	<b>35,673</b>
งานรับใช้ในบ้าน	28,430	40,044	2,454	4,371	25,976	35,673

ที่มา : กองแผนงานและสารสนเทศ กรมการจัดหางาน

## คนต่างด้าวได้รับอนุญาตทำงานใหม่

คนต่างด้าวได้รับอนุญาตทำงานใหม่ในปี 2558 มีจำนวนทั้งสิ้น 125,079 คน เพิ่มขึ้นจากช่วงเดียวกันของปีก่อน จำนวน 4,497 คน คิดเป็นร้อยละ 3.73 โดยเข้ามาทำงานมากที่สุดในกิจการการผลิตยานยนต์ รถพ่วงและรถกึ่งรถพ่วง โดยจำแนกตามประเภทการอนุญาต ดังนี้

แผนภูมิที่ 37 จำนวนคนต่างด้าวได้รับอนุญาตทำงานใหม่ จำแนกตามประเภทการอนุญาต



ที่มา : สำนักบริหารแรงงานต่างด้าว กรมการจัดหางาน

**ประเภททั่วไป** ได้รับอนุญาตทำงาน 65,172 คน เป็นชาวญี่ปุ่นมากที่สุด 11,797 คน รองลงมาคือ จีน ฟิลิปปินส์ สหรัฐอเมริกา และอินเดีย โดยเข้ามาทำงานในโรงเรียน มหาวิทยาลัย สถาบันการศึกษา ส่วนใหญ่อยู่ในระดับผู้จัดการฝ่ายผลิตอื่นๆ ผู้ประกอบวิชาชีพ ด้านการสอน เป็นต้น

**ประเภทส่งเสริมการลงทุน** ได้รับอนุญาตทำงาน 21,140 คน ส่วนใหญ่เป็นชาวเอเชียซึ่งเป็นสัญชาติญี่ปุ่น จีน และอินเดีย โดยเข้ามาทำงานในอุตสาหกรรมการผลิตยานยนต์ รถพ่วงและรถกึ่งรถพ่วงมากที่สุด ประเภทอาชีพที่เข้ามาทำงานจะเป็นแรงงานที่ใช้ทักษะฝีมือสูง คือ ระดับผู้บริหาร ผู้จัดการ

**ประเภทชนกลุ่มน้อย** ได้รับอนุญาตทำงาน 38,767 คน เป็นสัญชาติไทยใหญ่มากที่สุด รองลงมาคือ เมียนมา กะเหรี่ยง และมอญ ประเภทอุตสาหกรรมที่เข้ามาทำงาน ได้แก่ การก่อสร้าง เกษตรกรรม การล่าสัตว์และการป่าไม้ และการผลิต ประเภทอาชีพที่เข้ามาทำงานเป็นงานที่ไม่ใช้ทักษะฝีมือ คือ อาชีพงานพื้นฐาน ซึ่งจะเป็นอาชีพแรงงานก่อสร้าง และแรงงานการผลิตมากที่สุด



## ปัจจัยที่มีผลต่อการตัดสินใจเลือกเรียนต่อ

### สายสามัญและสายอาชีวศึกษา ของนักเรียนชั้นมัธยมศึกษาปีที่ 3

ปัจจุบันประเทศไทยประสบปัญหาการขาดแคลนแรงงานในกลุ่มสายอาชีพ ทั้งในเชิงปริมาณและเชิงคุณภาพ โดยปัญหาดังกล่าวส่งผลกระทบต่อผู้ประกอบการจำนวนมาก ทำให้การเพิ่มผลิตภาพแรงงานเป็นไปอย่างยากลำบาก และในที่สุดจะส่งผลกระทบต่อขีดความสามารถในการแข่งขันของประเทศโดยรวม ดังนั้น ทุกภาคส่วนที่เกี่ยวข้องควรมีส่วนร่วมในการแก้ไขปัญหา

จากการวิเคราะห์สถานการณ์ตลาดแรงงานในอดีตที่ผ่านมาพบว่า กลุ่มกำลังแรงงานที่จะเข้าสู่ตลาดแรงงานในสายอาชีพนั้นมีจำนวนไม่เพียงพอกับความต้องการของตลาดแรงงาน ทั้งนี้เนื่องมาจากนักเรียนที่กำลังเรียนอยู่ในระดับมัธยมศึกษาโดยเฉพาะระดับมัธยมศึกษาตอนต้น (ม.3) ที่จะต้องตัดสินใจเลือกเรียนต่อในสายสามัญและสายอาชีวศึกษาซึ่งส่วนใหญ่จะเรียนต่อในสายสามัญ จึงเป็นจุดเริ่มต้นที่สำคัญที่ทำให้ในที่สุดประเทศเราขาดแคลนแรงงานสายอาชีวศึกษา ดังนั้นการค้นหาสาเหตุหรือปัจจัยที่เกี่ยวข้องกับการตัดสินใจเลือกเรียนต่อในสายสามัญและสายอาชีวศึกษาของนักเรียนชั้นมัธยมศึกษาปีที่ 3 จึงเป็นก้าวแรกที่จะทำให้ภาคส่วนที่เกี่ยวข้องใช้ข้อมูลดังกล่าวในการแก้ไขปัญหาต่อไป

การค้นหาสาเหตุหรือปัจจัยที่เกี่ยวข้องกับการตัดสินใจเลือกเรียนต่อดังกล่าว ผู้ศึกษาได้ใช้ระเบียบวิธีวิจัยเชิงสำรวจ (Survey Research) ในการดำเนินการวิจัย โดยมีวัตถุประสงค์เพื่อศึกษาข้อมูลส่วนบุคคล สภาพทางเศรษฐกิจและสังคม รวมทั้งข้อมูลด้านจิตวิทยาที่เกี่ยวข้องกับการตัดสินใจเลือกเรียนต่อสายสามัญและสายอาชีวศึกษาของนักเรียนชั้นมัธยมศึกษาปีที่ 3 และศึกษาปัจจัยที่มีผลต่อการตัดสินใจเลือกเรียนต่อสายสามัญและสายอาชีวศึกษาของนักเรียนชั้นมัธยมศึกษาปีที่ 3 ตัวอย่างในการวิจัยครั้งนี้คือนักเรียนที่กำลังศึกษาอยู่ในระดับมัธยมศึกษาปีที่ 3 ในปี พ.ศ. 2558 จำนวน 6,308 คน โดยเครื่องมือที่ใช้ในการวิจัย คือ แบบสอบถาม สถิติที่ใช้ในการวิเคราะห์คือ ความถี่ (Frequency) ค่าร้อยละ (Percentage) และการวิเคราะห์การถดถอยโลจิสติกแบบทวิ (Binary Logistic Regression)

การวิจัยดังกล่าวดำเนินการเก็บรวบรวมข้อมูลจากตัวอย่างทั่วประเทศ โดยได้มีการควบคุมและตรวจสอบคุณภาพของการดำเนินการวิจัยในทุกขั้นตอน โดยเฉพาะในขั้นตอนของการตรวจสอบความถูกต้องสมเหตุสมผลของข้อมูลใช้วิธีการตรวจสอบโดยพนักงานสนาม พนักงานบันทึกข้อมูล และเจ้าหน้าที่ ผู้วิเคราะห์ข้อมูล ซึ่งเจ้าหน้าที่ผู้วิเคราะห์ข้อมูลได้ตรวจสอบข้อมูลตามหลักการด้านสถิติโดยใช้โปรแกรมสำเร็จรูปทางสถิติเพื่อให้เกิดความมั่นใจว่าได้ข้อมูลที่ต้องสมเหตุสมผลที่สุดก่อนที่จะนำไปวิเคราะห์ข้อมูล



## ผลการวิจัย

ผลการวิจัยครั้งนี้ได้คำตอบตามวัตถุประสงค์ของการวิจัย กล่าวคือ ได้ทราบข้อมูลส่วนบุคคล สภาพทางเศรษฐกิจและสังคม รวมทั้งข้อมูลด้านจิตวิทยาที่เกี่ยวข้องกับการตัดสินใจเลือกเรียนต่อสายสามัญและสายอาชีวศึกษาของนักเรียนชั้นมัธยมศึกษาปีที่ 3 โดยพบว่า นักเรียนชั้นมัธยมศึกษาปีที่ 3 ส่วนใหญ่เป็น เพศหญิง มีพี่น้องรวมกันไม่เกิน 2 คน โดยส่วนใหญ่เป็นบุตรคนที่ 1 เกรดเฉลี่ยสะสมมากกว่า 2.5 และเคยได้รับข่าวสารเกี่ยวกับการเรียนต่อในระดับมัธยมศึกษาตอนปลายและระดับ ปวช. โดยได้รับข่าวสารจากครูหรืออาจารย์แนะแนวมากที่สุด และเคยได้รับการแนะแนวการศึกษาต่อจากครู โดยคิดว่าครูมีส่วนในการจูงใจหรือส่งเสริมสนับสนุนให้เรียนต่อ ส่วนใหญ่ครูส่งเสริมหรือสนับสนุนให้เรียนต่อในระดับมัธยมศึกษาตอนปลาย ร้อยละ 60.24 โดยมี ร้อยละ 39.76 ที่สนับสนุนให้เรียนต่อในระดับ ปวช. นักเรียนส่วนใหญ่อาศัยอยู่กับผู้ปกครองที่เป็นบิดาและมารดา และเป็นกลุ่มที่บิดาและมารดาอยู่ด้วยกัน โดยผู้ปกครองของนักเรียนสำเร็จการศึกษาสูงสุดในระดับมัธยมศึกษามากที่สุดและประกอบอาชีพธุรกิจส่วนตัว ค้าขายหรือรับจ้างทั่วไปมากที่สุด ส่วนใหญ่มีรายได้เฉลี่ยต่อเดือนไม่เกิน 20,000 บาท

นอกจากผลการวิจัยจะได้คำตอบตามวัตถุประสงค์ดังกล่าวแล้วยังค้นพบคำตอบสำหรับโจทย์ของการวิจัยที่สำคัญในครั้งนี้ คือ ปัจจัยอะไรที่มีผลต่อการตัดสินใจเลือกเรียนต่อสายสามัญและสายอาชีวศึกษาของนักเรียนชั้นมัธยมศึกษาปีที่ 3 ซึ่งผลการวิจัยในภาพรวมทั่วประเทศพบว่า ปัจจัยที่มีผลต่อการตัดสินใจเลือกเรียนต่อสายสามัญและสายอาชีวศึกษาอย่างมีนัยสำคัญทางสถิติประกอบด้วย 10 ปัจจัย ได้แก่ 1) เพศ 2) จำนวนพี่น้อง 3) เกรดเฉลี่ยสะสม 4) การได้รับข่าวสารเกี่ยวกับการเรียนต่อ 5) ระดับการศึกษาที่ครูสนับสนุนให้เรียนต่อ 6) ผู้ปกครอง 7) การศึกษาสูงสุด

ของผู้ปกครอง 8) อาชีพของผู้ปกครอง 9) รายได้เฉลี่ยต่อเดือนของผู้ปกครอง และ 10) เจตคติต่อการเรียนเพื่อการมีงานทำ เป็นที่น่าสังเกตว่าปัจจัยที่มีผลต่อการตัดสินใจเลือกเรียนต่อทั้งในสายสามัญและสายอาชีวศึกษานั้นเป็นปัจจัยเดียวกัน แต่อย่างไรก็ตามในรายละเอียดของการวิจัย พบว่าในแต่ละปัจจัยมีระดับของความเข้มข้นหรือความมีอิทธิพลแตกต่างกัน โดยในบทความนี้จะนำเสนอเฉพาะประเด็น “ปัจจัยที่มีผลต่อการตัดสินใจเลือกเรียนต่อสายอาชีวศึกษา” เนื่องจากเป็นประเด็นสำคัญที่เชื่อมโยงไปถึงปัญหาการขาดแคลนแรงงานในสายอาชีวศึกษา

การวิจัยครั้งนี้พบว่า ปัจจัยที่มีผลต่อการตัดสินใจเลือกเรียนต่อในระดับอาชีวศึกษา อย่างมีนัยสำคัญทางสถิติ ประกอบด้วย

- 1) **เพศ** พบว่า นักเรียนชั้นมัธยมศึกษาปีที่ 3 เพศชาย มีโอกาสที่จะเรียนต่อสายอาชีวศึกษามากกว่าเพศหญิง 1.94 เท่า อย่างมีนัยสำคัญทางสถิติที่ระดับ 0.001
- 2) **จำนวนพี่น้อง** พบว่า นักเรียนชั้นมัธยมศึกษาปีที่ 3 ที่เป็นลูกคนเดียว มีโอกาสที่จะเรียนต่อสายอาชีวศึกษาน้อยกว่านักเรียนที่มีจำนวนพี่น้องรวมกันมากกว่า 2 คน เป็น 0.77 เท่า อย่างมีนัยสำคัญทางสถิติที่ระดับ 0.05
- 3) **เกรดเฉลี่ยสะสม** พบว่า นักเรียนชั้นมัธยมศึกษาปีที่ 3 ที่มีเกรดเฉลี่ยสะสมน้อยกว่าหรือเท่ากับ 2.5 (ตั้งแต่ชั้นมัธยมศึกษาปีที่ 1 ถึงชั้นมัธยมศึกษาปีที่ 2) มีโอกาสเรียนต่อสายอาชีวศึกษาไม่แตกต่างกับนักเรียนที่มีเกรดเฉลี่ยสะสมมากกว่า 2.5 อย่างมีนัยสำคัญทางสถิติที่ระดับ 0.001
- 4) **การได้รับข่าวสารเกี่ยวกับการเรียนต่อ** พบว่า นักเรียนชั้นมัธยมศึกษาปีที่ 3 ที่ได้รับข่าวสารเกี่ยวกับการเรียนต่อ มีโอกาสเรียนต่อสายอาชีวศึกษามากกว่านักเรียนที่ไม่ได้รับข่าวสารเกี่ยวกับการเรียนต่อ เป็น 1.17 เท่า อย่างมีนัยสำคัญทางสถิติที่ระดับ 0.01

**5) ระดับการศึกษาที่ครูสนับสนุนให้เรียนต่อ** พบว่า นักเรียนชั้นมัธยมศึกษาปีที่ 3 ที่ครูสนับสนุนให้เรียนต่อสายสามัญ (มัธยมศึกษาตอนปลาย) มีโอกาสเรียนต่อสายอาชีวศึกษาน้อยกว่านักเรียนที่ครูสนับสนุนให้เรียนต่อสายอาชีวศึกษา (ปวช.) เป็น 0.13 เท่า อย่างมีนัยสำคัญทางสถิติที่ระดับ 0.001

**6) การอาศัยอยู่กับผู้ปกครอง** พบว่า นักเรียนชั้นมัธยมศึกษาปีที่ 3 ที่อาศัยอยู่กับผู้ปกครองที่เป็นบิดาและมารดา มีโอกาสเรียนต่อสายอาชีวศึกษาน้อยกว่านักเรียนที่อาศัยอยู่กับผู้ปกครองเป็น 0.74 เท่า อย่างมีนัยสำคัญทางสถิติที่ระดับ 0.05

**7) การศึกษาสูงสุดของผู้ปกครอง** พบว่า นักเรียนชั้นมัธยมศึกษาปีที่ 3 ที่มีผู้ปกครองสำเร็จการศึกษาสูงสุดระดับปริญญาตรีหรือสูงกว่ามีโอกาสเรียนต่อสายอาชีวศึกษาน้อยกว่านักเรียนที่มีผู้ปกครองสำเร็จการศึกษาสูงสุดในระดับประถมศึกษาและต่ำกว่า เป็น 0.63 เท่า อย่างมีนัยสำคัญทางสถิติ ที่ระดับ 0.001

**8) อาชีพของผู้ปกครอง** พบว่า

8.1) นักเรียนชั้นมัธยมศึกษาปีที่ 3 ที่ผู้ปกครองมีอาชีพรับราชการหรือรัฐวิสาหกิจ มีโอกาสเรียนต่อสายอาชีวศึกษาน้อยกว่านักเรียนที่ผู้ปกครองมีอาชีพเกษตรกรกรรม เป็น 0.65 เท่า อย่างมีนัยสำคัญทางสถิติที่ระดับ 0.001

8.2) นักเรียนชั้นมัธยมศึกษาปีที่ 3 ที่ผู้ปกครองมีอาชีพทำงานภาคเอกชนมีโอกาสเรียนต่อสายอาชีวศึกษามากกว่านักเรียนที่ผู้ปกครองมีอาชีพเกษตรกรกรรมเป็น 1.34 เท่า อย่างมีนัยสำคัญทางสถิติ ที่ระดับ 0.05

8.3) นักเรียนชั้นมัธยมศึกษาปีที่ 3 ที่ผู้ปกครองมีอาชีพประกอบธุรกิจส่วนตัวมีโอกาสเรียนต่อสายอาชีวศึกษามากกว่านักเรียนที่ผู้ปกครองมีอาชีพเกษตรกรกรรม เป็น 1.22 เท่า อย่างมีนัยสำคัญทางสถิติที่ระดับ 0.05

**9) รายได้เฉลี่ยของผู้ปกครอง** พบว่า นักเรียนชั้นมัธยมศึกษาปีที่ 3 ที่มีผู้ปกครองมีรายได้เฉลี่ยต่อเดือน 30,001 บาทขึ้นไป มีโอกาสเรียนต่อสายอาชีวศึกษาน้อยกว่านักเรียนที่มีผู้ปกครองมีรายได้เฉลี่ยต่อเดือนไม่เกิน 10,000 บาท เป็น 0.53 เท่า อย่างมีนัยสำคัญทางสถิติที่ระดับ 0.001

**10) เจตคติต่อการเรียนเพื่อการมีงานทำ** พบว่า นักเรียนชั้นมัธยมศึกษาปีที่ 3 ที่มีคะแนน เจตคติต่อการเรียนเพื่อการมีงานทำเพิ่มขึ้น 1 คะแนนมีโอกาสเรียนต่อสายอาชีวศึกษาเพิ่มขึ้นร้อยละ 46 อย่างมีนัยสำคัญทางสถิติ ที่ระดับ 0.001

นอกจากการนำเสนอผลการวิจัยในภาพรวมทั้งประเทศดังกล่าวแล้ว การวิจัยครั้งนี้ได้เก็บรวบรวมข้อมูลตัวอย่างที่เป็นตัวแทนในระดับภูมิภาคด้วย ดังนั้นจึงสามารถนำเสนอผลการศึกษาระดับภาคได้ โดยค้นพบปัจจัยที่มีผลต่อการตัดสินใจเลือกเรียนต่อสายสามัญและสายอาชีวศึกษาของนักเรียนในระดับชั้นมัธยมศึกษาปีที่ 3 ในแต่ละภูมิภาคแตกต่างกัน ดังนี้

**ภาคกลาง** พบว่า ปัจจัยที่มีผลต่อการตัดสินใจเลือกเรียนต่อสายสามัญและสายอาชีวศึกษาของนักเรียนชั้นมัธยมศึกษาปีที่ 3 อย่างมีนัยสำคัญทางสถิติ ประกอบด้วย 1) เพศ 2) เกรดเฉลี่ยสะสม 3) ระดับการศึกษาที่ครูสนับสนุนให้เรียนต่อ 4) การศึกษาสูงสุดของผู้ปกครอง และ 5) อาชีพของผู้ปกครอง

**ภาคเหนือ** พบว่า ปัจจัยที่มีผลต่อการตัดสินใจเลือกเรียนต่อสายสามัญและสายอาชีวศึกษา ของนักเรียนชั้นมัธยมศึกษาปีที่ 3 อย่างมีนัยสำคัญทางสถิติ ประกอบด้วย 1) เพศ 2) เกรดเฉลี่ยสะสม 3) การได้รับข่าวสารเกี่ยวกับการเรียนต่อ 4) ระดับการศึกษาที่ครูสนับสนุน ให้เรียนต่อ และ 5) รายได้เฉลี่ยต่อเดือนของผู้ปกครอง

**ภาคตะวันออกเฉียงเหนือ** พบว่า ปัจจัยที่มีผลต่อการตัดสินใจเลือกเรียนต่อสายสามัญและสายอาชีวศึกษาของนักเรียนชั้นมัธยมศึกษาปีที่ 3 อย่างมีนัยสำคัญทางสถิติ ประกอบด้วย 1) เพศ 2) เกรดเฉลี่ยสะสม 3) ระดับการศึกษาที่ครูสนับสนุนให้เรียนต่อ 4) การศึกษาสูงสุดของผู้ปกครอง

**ภาคใต้** พบว่า ปัจจัยที่มีผลต่อการตัดสินใจเลือกเรียนต่อสายสามัญและสายอาชีวศึกษา ของนักเรียนชั้นมัธยมศึกษาปีที่ 3 อย่างมีนัยสำคัญทางสถิติ ประกอบด้วย 1) เพศ 2) เกรดเฉลี่ยสะสม 3) การได้รับข่าวสารเกี่ยวกับการเรียนต่อ 4) ระดับการศึกษาที่ครูสนับสนุนให้เรียนต่อ 5) ผู้ปกครอง 6) การศึกษาสูงสุดของผู้ปกครอง 7) รายได้เฉลี่ยต่อเดือนของผู้ปกครอง และ 8) เจตคติต่อการเรียนเพื่อการมีงานทำ





จากผลการวิจัยจะพบว่า เมื่อจัดกลุ่มของปัจจัยที่มีผลต่อการตัดสินใจเลือกเรียนต่อสายสามัญและสายอาชีวศึกษาของนักเรียนระดับชั้นมัธยมศึกษาปีที่ 3 ประกอบด้วย 4 กลุ่มปัจจัยหลัก คือ 1) ลักษณะทางประชากรของนักเรียน 2) ลักษณะทางประชากรของผู้ปกครอง 3) ครู และ 4) สิ่งแวดล้อม เช่น การได้รับข่าวสารอย่างไรก็ตามเมื่อทราบถึงปัจจัยที่มีผลการตัดสินใจเลือกเรียนต่อดังกล่าวแล้ว ผู้วิจัยมีข้อเสนอแนะเชิงนโยบายที่สำคัญเพื่อนำไปสู่การเพิ่มสัดส่วนจำนวนผู้เข้าศึกษาต่อในระดับอาชีวศึกษาให้สูงขึ้น ซึ่งเป็นจุดเริ่มต้นของการแก้ไขปัญหาการขาดแคลนแรงงานในระดับอาชีวศึกษาทั้งในเชิงปริมาณและเชิงคุณภาพ โดยข้อเสนอแนะ **ประการแรก** คือ ภาครัฐควรเร่งสร้างภาพลักษณ์ของการศึกษาสายอาชีวศึกษาอย่างต่อเนื่องเพื่อเป็นการปรับเปลี่ยนทัศนคติของผู้ปกครองให้เห็นถึงความสำคัญและความสำเร็จของผู้ที่ศึกษาในสายอาชีวศึกษา **ประการที่สอง** ภาครัฐควรให้ความสำคัญกับบุคลากรที่เกี่ยวข้องกับการแนะแนวการศึกษาและอาชีพ โดยการร่วมมือกับสถานประกอบการขนาดใหญ่ในการเข้าศึกษาดูงานในสถานประกอบการ เพื่อให้ได้เรียนรู้และเข้าใจกระบวนการทำงานและโอกาสความก้าวหน้าของผู้ที่สำเร็จการศึกษาในระดับอาชีวศึกษาที่ทำงานในสถานประกอบการ ซึ่งจะได้อะไรเชิงลึกสำหรับการแนะแนวการศึกษาของนักเรียน โดยเฉพาะนักเรียนในระดับชั้นมัธยมศึกษาปีที่ 3 ที่ผลการศึกษาคั้งนี้ พบว่า ครูมีส่วนสำคัญในการสนับสนุนให้นักเรียนเรียนต่อในสายสามัญและสายอาชีวศึกษาดังนั้นเมื่อครู โดยเฉพาะครูแนะแนวมีข้อมูลเชิงลึกมากขึ้นก็จะให้ข้อมูลด้านการศึกษาในสายอาชีวศึกษา เพื่อให้นักเรียนสามารถ

เปรียบเทียบระหว่างสายอาชีวศึกษาและ สายสามัญ และสามารถตัดสินใจเรียนต่อบนพื้นฐานของข้อมูล ซึ่งจะนำไปสู่การประสบผลสำเร็จในชีวิตการเรียนและการทำงานในอนาคต **ประการที่สาม** การแนะแนวนักเรียนในระดับชั้นมัธยมศึกษาปีที่ 3 ควรให้ข้อมูลเกี่ยวกับตลาดแรงงานกับนักเรียนให้มาก เพื่อให้นักเรียนมีความเข้าใจสภาพที่แท้จริงของตลาดแรงงานและสามารถเลือกเรียนในสาขาวิชาที่ตรงกับความต้องการของตลาดแรงงาน และ**ประการที่สี่** การแนะแนวการศึกษาและอาชีพควรให้ผู้ปกครองมีส่วนร่วมในกิจกรรมดังกล่าวด้วย ทั้งนี้เพราะผลการศึกษาคั้งนี้พบว่าผู้ปกครองเป็นปัจจัยหนึ่งที่มีผลต่อการตัดสินใจเรียนต่อของนักเรียน โดยในเบื้องต้นอาจจัดกิจกรรมสัปดาห์แห่งการแนะแนวการเรียนต่อทุกปีในภาคการศึกษาที่นักเรียนจะสำเร็จการศึกษา เพื่อให้ผู้ปกครองมีโอกาสร่วมรับรู้ข้อมูลต่างๆ ที่เกี่ยวข้องกับการเรียนต่อ ซึ่งจะนำไปสู่การปรับเปลี่ยนค่านิยม และช่วยบรรเทาหนในการตัดสินใจเรียนต่อในสาขาวิชาที่ตรงกับความต้องการของตลาดแรงงาน โดยรูปแบบการดำเนินการอาจร่วมมือกันหลายภาคส่วน คือ กระทรวงศึกษาธิการ กระทรวงแรงงาน และภาคอุตสาหกรรม เพื่อให้นักเรียนและผู้ปกครองได้รับความรู้ ที่ครอบคลุม ครอบคลุมทั้งด้านหลักสูตรสาขาวิชาที่จะเรียนต่อ สถานการณ์ตลาดแรงงาน และแนวโน้ม ความต้องการแรงงานของภาคอุตสาหกรรม

## คณะผู้จัดทำ

วารสารสถานการณ์ตลาดแรงงาน ปี 2558

### ที่ปรึกษา

**นายอารักษ์ พรหมณี**

อธิบดีกรมการจัดหางาน

**นางอัญชลี สินธุพันธ์**

รองอธิบดีกรมการจัดหางาน

**นายสุพจน์ เอี่ยมมงคลสกุล**

รองอธิบดีกรมการจัดหางาน

**นายวิวัฒน์ จิระพันธุ์วานิช**

รองอธิบดีกรมการจัดหางาน

### คณะผู้จัดทำ

**นางสาวพรรษา โอเจริญ**

ผู้อำนวยการกองวิจัยตลาดแรงงาน

นางสาวสายสมร

วงศ์ยิ้มย่อง

นายเกียรติศักดิ์

ธ.น.หล้า

นางสาวปิยะนุช

บัวเพ็ญ

นางสาวภัทศา

ธนิชชนม์

นางสาววัลลภา

ภาวะดี

นางสาวกมลชนก

กุลวงศ์

นางสาวธิตีมา

นิลพฤกษ์

นางสาวรุ่งนภา

แสนมนตรี

นางสาววิวัฒนา

พลาก

# หน่วยงานเผยแพร่สารสนเทศตลาดแรงงาน

## กองวิจัยตลาดแรงงาน กรมการจัดหางาน

ถนนมิตรโมตรี ดินแดง กรุงเทพมหานคร 10400

โทร. 0-2246-7870 โทรสาร. 0-2246-7870

<http://lmi.doe.go.th>

## ศูนย์ข่าวสารสนเทศตลาดแรงงานจังหวัดราชบุรี

1/56-57 ถ.สมบุญกุล ต.หน้าเมือง อ.เมือง จ.ราชบุรี 70000

โทร. 0-3232-6082, 0-3232-6084 โทรสาร. 0-3232-6458

[www.doe.go.th/lmi-west](http://www.doe.go.th/lmi-west)

## ศูนย์ข่าวสารสนเทศตลาดแรงงานจังหวัดขอนแก่น

ศาลากลางจังหวัดขอนแก่น ชั้น 3 ถ.ศูนย์ราชการ อ.เมือง จ.ขอนแก่น 40000

โทร. 0-4323-9016, 0-4333-1361 โทรสาร. 0-4333-1361

[www.doe.go.th/lmi-ne](http://www.doe.go.th/lmi-ne)

## ศูนย์ข่าวสารสนเทศตลาดแรงงานจังหวัดระยอง

ศูนย์ราชการจังหวัดระยอง ชั้น 2 ถ.สุขุมวิท ต.เนินพระ อ.เมือง จ.ระยอง 21150

โทร. 0-3869-4029-34 โทรสาร. 0-3869-4033

[www.doe.go.th/lmi-east](http://www.doe.go.th/lmi-east)

## ศูนย์ข่าวสารสนเทศตลาดแรงงานจังหวัดลำปาง

ศูนย์ราชการจังหวัดลำปาง ชั้น 3 ถ.วิชิตราษฎร์ ต.พระบาท อ.เมือง จ.ลำปาง 52000

โทร. 0-5426-5050, 0-5426-5072 โทรสาร. 0-5426-5071

[www.nlmi-lp.com](http://www.nlmi-lp.com)

## ศูนย์ข่าวสารสนเทศตลาดแรงงานจังหวัดสงขลา

ศาลากลางจังหวัด (หลังเก่า) ชั้น 1 ถ.ราชดำเนิน ต.บ่อยาง อ.เมือง จ.สงขลา 90000

โทร. 0-7432-1730 โทรสาร. 0-7432-1095

[www.lmi-south.org](http://www.lmi-south.org)