



วารสาร

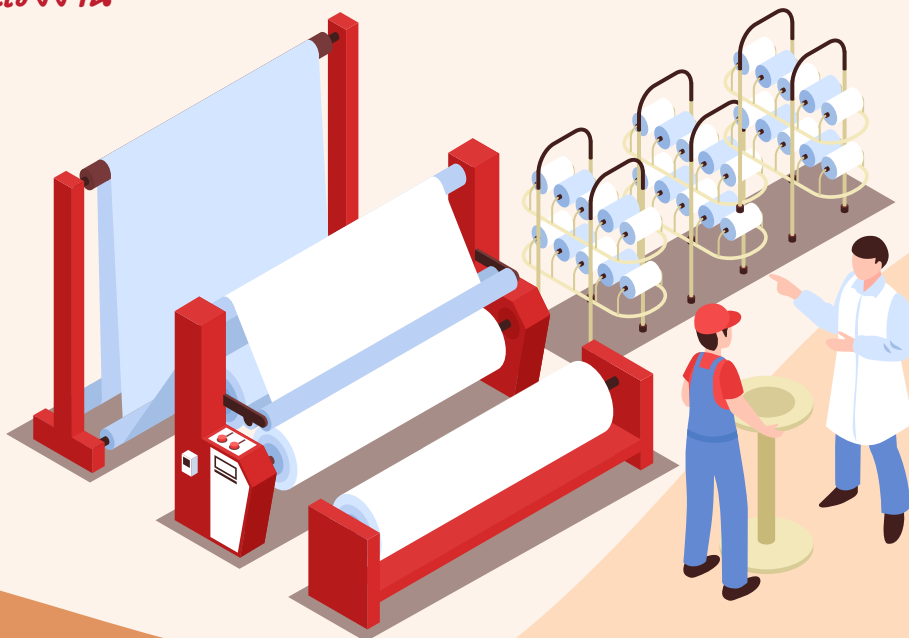
ปีที่ 14 ฉบับที่ 4 ประจำเดือนเมษายน 2565

สถานการณ์ตลาดแรงงานภาคกลาง Central Labour Market Situation

กรุงเทพมหานคร ~ สมุทรปราการ ~ นนทบุรี ~ ปทุมธานี ~ พระนครศรีอยุธยา ~ ชัยนาท ~ ลพบุรี ~ สระบุรี ~ สิงห์บุรี ~ อ่างทอง

อุตสาหกรรมที่มีความต้องการแรงงานมากที่สุด 3 อันดับแรก

- การขายส่ง การขายปลีก ๓
- การผลิต
- กิจกรรมการบริหารและบริการสนับสนุน



บทบรรณาธิการ...

สถานการณ์ตลาดแรงงานภาคกลาง ข้อมูลเดือนมีนาคม 2565 มีการนำข้อมูลความต้องการแรงงานที่แจ้งผ่านบริษัทจัดหางานเอกชน (จำนวน 5 แห่ง) มาวิเคราะห์ เพื่อให้เห็นภาพความต้องการแรงงานของตลาดแรงงานที่กว้างขึ้น ส่วนจำนวนผู้สมัครงานและการบรรจุงาน ยังเป็นการให้บริการผ่านกรมการจัดหางานเท่านั้น พบว่า นายจ้าง/สถานประกอบการแจ้งความต้องการแรงงาน จำนวน 119,976 อัตรา โดยแจ้งผ่านกรมการจัดหางาน จำนวน 25,437 อัตรา แจ้งผ่านบริษัทจัดหางานเอกชน จำนวน 93,223 อัตรา และเป็นตำแหน่งงานภาครัฐ (แจ้งผ่านสำนักงาน ก.พ.) จำนวน 1,316 อัตรา สำหรับภาวะการลงทุน จำนวนโรงงานขออนุญาตเปิดกิจการใหม่ลดลงร้อยละ 66.67 และการจ้างงานลดลงร้อยละ 78.42 ส่วนการเดินทางไปทำงานต่างประเทศเพิ่มขึ้น 1.97 เท่า และมีคนงานต่างด้าวคงเหลือ จำนวน 949,092 คน

หากท่านมีข้อคิดเห็นหรือข้อเสนอแนะ สามารถติดต่อได้ที่
E-mail: lmi@doe.go.th lmicenter@windowlive.com

คณะผู้จัดทำ...

อำนวยการโดย : นางสาวสุกกุล ไตรรัตน์ผลาดล

ผู้อำนวยการกองบริหารข้อมูลตลาดแรงงาน

จัดทำโดย : ศูนย์บริหารข้อมูลตลาดแรงงานภาคกลาง

กองบริหารข้อมูลตลาดแรงงาน กรมการจัดหางาน

สารบัญ...

การว่างงานและการเลิกจ้าง	2
ภาวะความต้องการแรงงาน	2
ภาวะการลงทุน	3
การไปทำงานต่างประเทศ	4
การทำงานของคนต่างด้าว	4



เพจ Facebook



<http://doe.go.th/lmia>

สถานการณ์การว่างงานและการเลิกจ้าง

สถานการณ์การว่างงานและการเลิกจ้างในภาคกลาง เดือนมีนาคม 2565 มีผู้ประกันตนในระบบประกันสังคม (มาตรา 33) จำนวน 5,993,667 คน และมีผู้ประกันตนมาขึ้นทะเบียนขอรับประโยชน์ทดแทนกรณีว่างงาน จำนวน 141,486 คน คิดเป็นร้อยละ 2.36 ของผู้ประกันตนมาตรา 33 เมื่อเปรียบเทียบกับช่วงเดียวกันของปีก่อน พบว่า มีผู้ขอรับประโยชน์ทดแทนเพิ่มขึ้นจำนวน 14,669 คน คิดเป็น ร้อยละ 11.57 โดยสาเหตุการว่างงานจากการลาออกมากที่สุด ร้อยละ 77.70 รองลงมาคือ การเลิกจ้าง ร้อยละ 20.29 และสิ้นสุดสัญญาจ้าง ร้อยละ 2.01

เลิกจ้าง

(28,715 คน)

42.30% เทียบกับ มี.ค. 64 49,763 คน
23.54% เทียบกับ ก.พ. 65 23,244 คน

ลาออก

(109,929 คน)

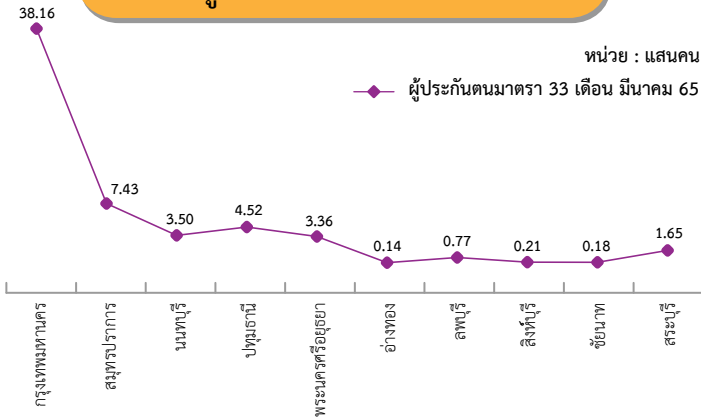
46.69% เทียบกับ มี.ค. 64 74,939 คน
40.07% เทียบกับ ก.พ. 65 78,480 คน

สิ้นสุดสัญญาจ้าง

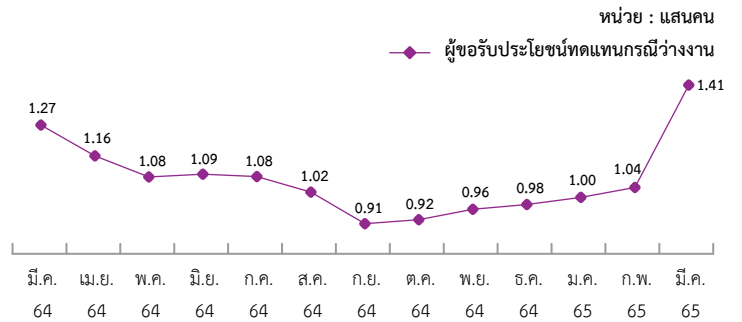
(2,842 คน)

34.37% เทียบกับ มี.ค. 64 2,115 คน
28.83% เทียบกับ ก.พ. 65 2,206 คน

ผู้ประกันตนมาตรา 33



ผู้ขอรับประโยชน์ทดแทนกรณีว่างงาน



ภาวะความต้องการแรงงานภาคกลาง

การวิเคราะห์ความต้องการแรงงานในวารสารสถานการณ์ตลาดแรงงานภาคกลาง ฉบับเดือนเมษายน 2565 ได้รวบรวมข้อมูลความต้องการแรงงานที่แจ้งผ่านบริษัทจัดหางานเอกชน 5 แห่ง และความต้องการแรงงานเพื่อทำงานในองค์กรภาครัฐที่แจ้งผ่านสำนักงานคณะกรรมการข้าราชการพลเรือน (กพ.) เพื่อประกอบการวิเคราะห์ด้วย โดยข้อมูลผู้สมัครงานและการบรรจุงานยังคงพิจารณาเฉพาะข้อมูลที่แจ้งผ่านกรมการจัดหางานเท่านั้น ซึ่ง ณ เดือนมีนาคม 2565 พบว่า นายจ้าง/สถานประกอบการแจ้งความต้องการผ่านบริการจัดหางานโดยรัฐ (ผ่านกรมการจัดหางาน) จำนวน 25,437 อัตรา ความต้องการแรงงานผ่านบริษัทจัดหางานเอกชน จำนวน 93,223 อัตรา และความต้องการแรงงานเพื่อทำงานในองค์กรภาครัฐ จำนวน 1,316 อัตรา

หมายเหตุ: บริษัทจัดหางานเอกชน 5 แห่ง ประกอบด้วย Adecco JobBkk Jobtopgun Manpower group และ Kelly

ความต้องการแรงงานผ่าน
กรมการจัดหางาน
จำนวน 25,437 อัตรา

ความต้องการแรงงานผ่าน
บริษัทจัดหางานเอกชน
จำนวน 93,223 อัตรา

ความต้องการแรงงานผ่าน
องค์กรภาครัฐ (กพ.)
จำนวน 1,316 อัตรา

อาชีพที่มีความต้องการแรงงานมาก 5 อันดับ ผ่านกรมการจัดหางาน

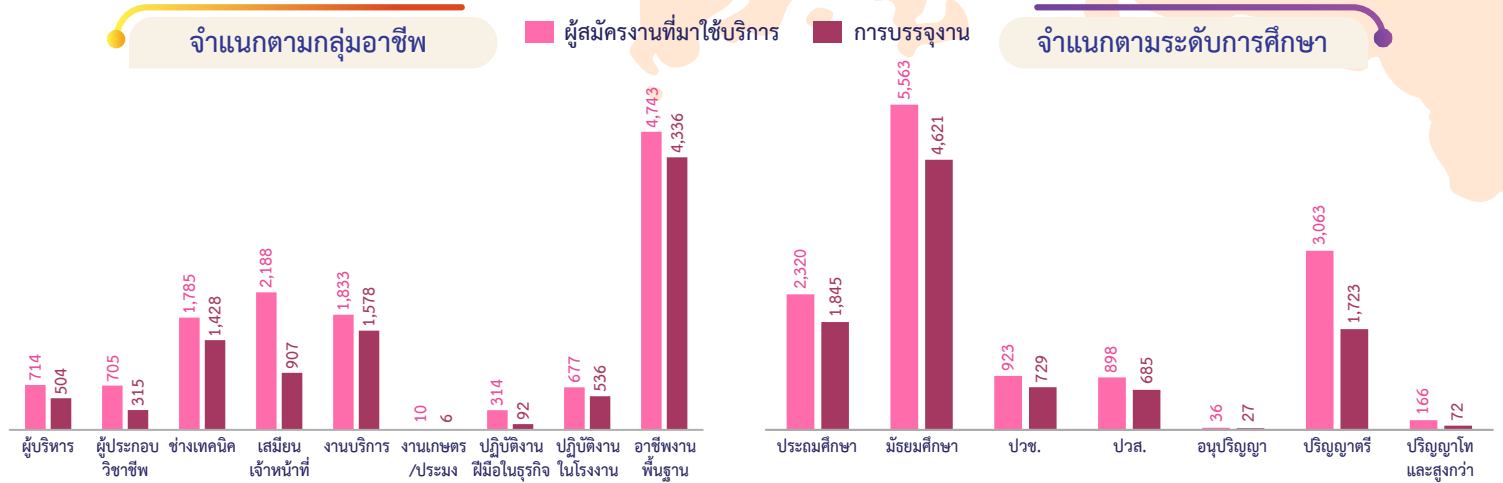


อาชีพที่มีความต้องการแรงงานมาก 5 อันดับ ผ่านบริษัทจัดหางานเอกชน



ผู้สมัครงานที่มาใช้บริการ และการบรรจุงาน ผ่านกรมการจัดหางาน

ข้อมูลผู้สมัครงานที่มาใช้บริการผ่านกรมการจัดหางาน เดือนมีนาคม 2565 ภาคกลางมีผู้สมัครงาน จำนวน 12,969 คน เพิ่มขึ้นจากช่วงเดียวกันของปีก่อนร้อยละ 78.61 และการบรรจุงาน จำนวน 9,702 เพิ่มขึ้นจากช่วงเดียวกันของปีก่อนร้อยละ 98.00 โดยผู้สมัครงานส่วนใหญ่จบการศึกษาระดับมัธยมศึกษา สำหรับอาชีพที่ผู้สมัครงานมีการบรรจุงานมากที่สุด คือ อาชีพงานพื้นฐาน



ภาวะการลงทุน

ข้อมูลจากกรมโรงงานอุตสาหกรรม การลงทุนใน 10 จังหวัดภาคกลาง เดือนมีนาคม 2565 มีจำนวนโรงงานที่ได้รับอนุญาตให้เปิดกิจการใหม่ จำนวน 28 แห่ง ลดลงร้อยละ 66.67 จำนวนเงินลงทุน 1,472.78 ล้านบาท ลดลงร้อยละ 72.21 และการจ้างงานจำนวน 642 คน ลดลงร้อยละ 78.42 เมื่อเปรียบเทียบกับช่วงเดียวกันของปีก่อน โดยจังหวัดปทุมธานี มีจำนวนโรงงานขอเปิดกิจการใหม่มากที่สุด

โรงงาน 28 แห่ง		
มีนาคม 64	จำนวน 84 แห่ง	↓ 66.67% YoY
กุมภาพันธ์ 65	จำนวน 31 แห่ง	↓ 9.68% MoM

เงินลงทุน 1,472.78 ล้านบาท		
มีนาคม 64	จำนวน 5,299.59 ล้านบาท	↓ 72.21% YoY
กุมภาพันธ์ 65	จำนวน 1,365.96 ล้านบาท	↓ 7.82% MoM

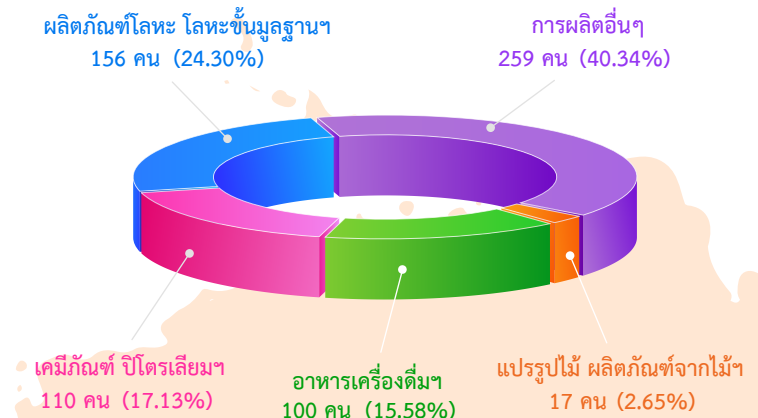
การจ้างงาน 642 คน		
มีนาคม 64	จำนวน 2,975 คน	↓ 78.42% YoY
กุมภาพันธ์ 65	จำนวน 702 คน	↓ 8.55% MoM



โรงงานที่ได้รับการอนุญาตให้ประกอบกิจการใหม่



การจ้างงาน จำแนกตามประเภทกิจการ



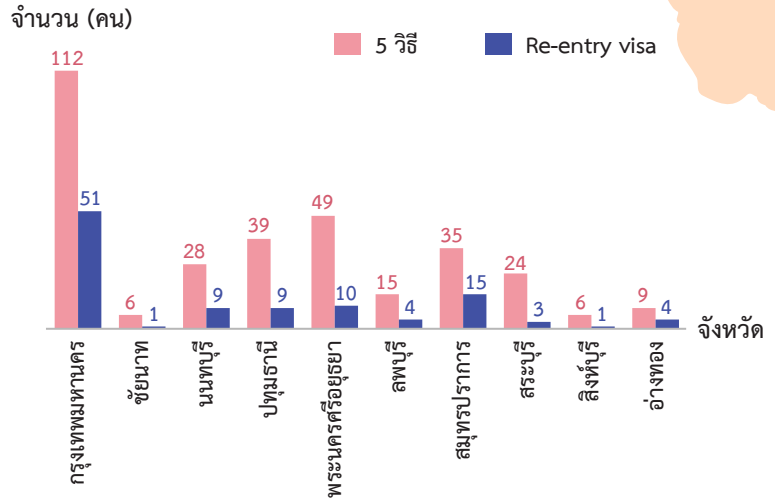
การไปทำงานต่างประเทศ

ข้อมูลจากกองบริหารแรงงานไทยไปต่างประเทศ แรงงานไทยใน 10 จังหวัดภาคกลาง ได้รับอนุญาตให้เดินทางไปทำงานต่างประเทศ เดือนมีนาคม 2565 จำนวน 430 คน จำแนกการเดินทาง 5 วิธี จำนวน 323 คน และ RE-ENTRY VISA จำนวน 107 คน เปรียบเทียบกับช่วงเดียวกันของปีก่อนเพิ่มขึ้น 1.97 เท่า และเปรียบเทียบกับเดือนก่อนเพิ่มขึ้นร้อยละ 42.38

จำแนกตามประเภทการเดินทาง

มีนาคม 64	มีนาคม 65
17	75
5	22
41	87
1	7
34	132
47	107

จำแนกตามรายจังหวัด



5 อันดับประเทศที่แรงงานไทยเดินทางไปทำงานมากที่สุด



ญี่ปุ่น 94 คน



ไต้หวัน 62 คน



สหรัฐอเมริกา 36 คน



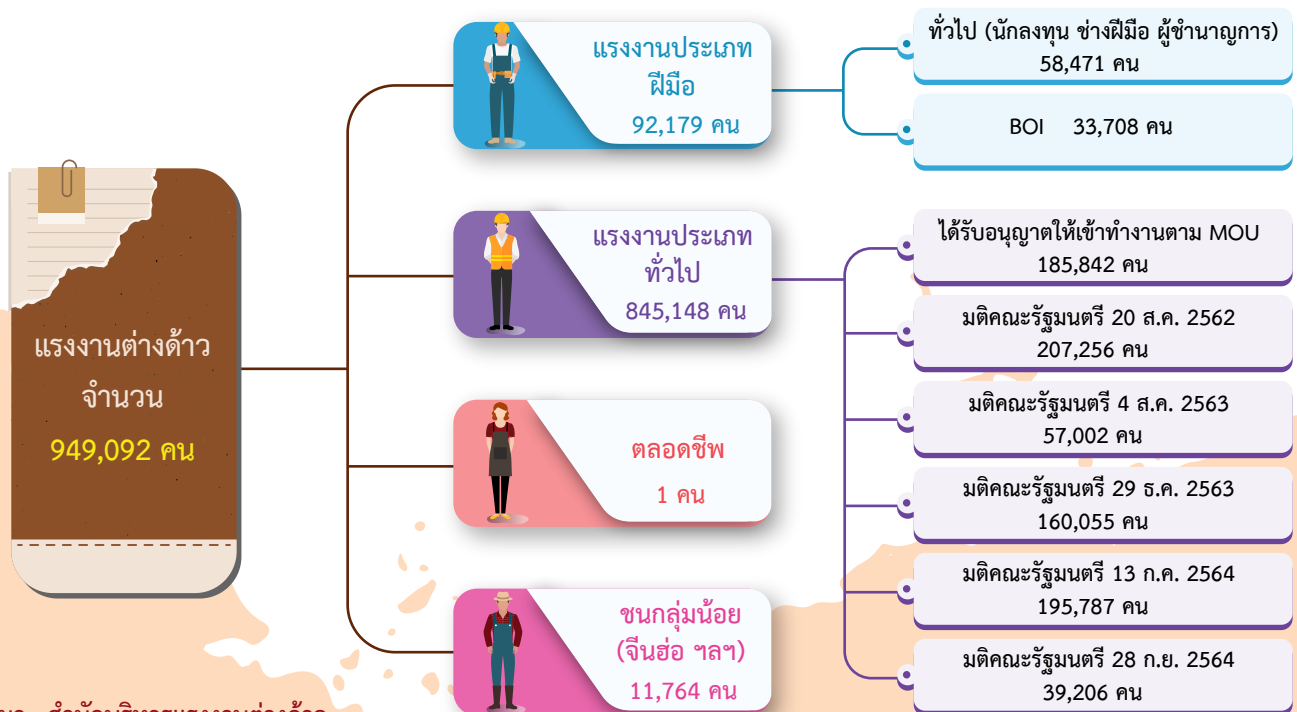
อินโดนีเซีย 31 คน



บังคลาเทศ 23 คน

การทำงานของคนต่างด้าว

คนต่างด้าวคงเหลือที่ทำงานใน 10 จังหวัดภาคกลาง ณ เดือนมีนาคม 2565 จำนวน 949,092 คน โดยเป็นแรงงานต่างด้าว 4 สัญชาติ (เมียนมา ลาว กัมพูชา และเวียดนาม) จำนวน 845,148 คน (ร้อยละ 89.05) คนต่างด้าวระดับฝีมือชำนาญการ จำนวน 92,179 คน (ร้อยละ 9.71) และชนกลุ่มน้อย/บุคคลพื้นที่สูง/ตลอดชีพ จำนวน 11,765 คน (ร้อยละ 1.24)



ที่มา : สำนักบริหารแรงงานต่างด้าว