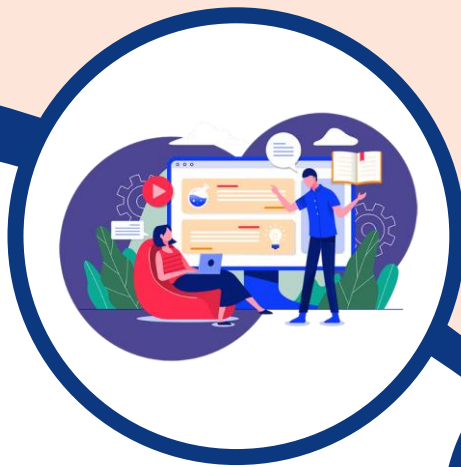




# การจัดการ ความรู้



## แนวปฏิบัติเจ้าหน้าที่ ด้านการจดทะเบียนลูกจ้าง และตัวแทนจัดหางาน

จัดทำโดย

กองทะเบียนจัดหางานกลางและคุ้มครองคนหางาน

กรมการจัดหางาน กระทรวงแรงงาน

## คำนำ

แนวปฏิบัติเจ้าหน้าที่ด้านการจดทะเบียนลูกจ้างและตัวแทนจัดหางาน จัดทำขึ้นเพื่อให้เจ้าหน้าที่ผู้ปฏิบัติงานเกี่ยวกับการจดทะเบียนลูกจ้างและตัวแทนจัดหางานของผู้รับอนุญาตจัดหางานในประเทศ ผู้รับอนุญาตจัดหางานเพื่อไปทำงานในต่างประเทศ และผู้รับอนุญาตจัดหางานให้คนหางานเพื่อไปทำงานเป็นคนประจำเรือ ตามพระราชบัญญัติจัดหางานและคุ้มครองคนหางาน พ.ศ. ๒๕๒๘ และพระราชบัญญัติแรงงานทางทะเล พ.ศ. ๒๕๕๘ มีความรู้ความเข้าใจ (๑) ระเบียบ หลักเกณฑ์ วิธีการ และเงื่อนไข ในการยื่นคำขอ (๒) ขั้นตอนและระยะเวลาในการพิจารณาอนุญาต และ (๓) รายการเอกสารหรือหลักฐานที่ผู้ขออนุญาตจะต้องยื่นมาพร้อมคำขอ กองทะเบียนจัดหางานกลางและคุ้มครองคนหางานจึงได้จัดทำแนวปฏิบัติเจ้าหน้าที่ด้านการจดทะเบียนลูกจ้างและตัวแทนจัดหางาน โดยมีวัตถุประสงค์เพื่อเป็นแนวทางสำหรับการปฏิบัติงานของพนักงานเจ้าหน้าที่ผู้ปฏิบัติงานด้านการจดทะเบียนลูกจ้างและตัวแทนจัดหางานดังกล่าวให้มีประสิทธิภาพมากยิ่งขึ้น

กองทะเบียนจัดหางานกลางและคุ้มครองคนหางานหวังเป็นอย่างยิ่งว่าเอกสารฉบับนี้จะเป็นประโยชน์ต่อการปฏิบัติงาน ช่วยให้ผู้ที่เกี่ยวข้องมีความเข้าใจเกี่ยวกับการจดทะเบียนลูกจ้างและตัวแทน ตามพระราชบัญญัติจัดหางานและคุ้มครองคนหางาน พ.ศ. ๒๕๒๘ และพระราชบัญญัติแรงงานทางทะเล พ.ศ. ๒๕๕๘ มากยิ่งขึ้น และใช้เป็นแนวทางการปฏิบัติในการดำเนินการให้เป็นไปโดยถูกต้องตามกฎหมายต่อไป

กองทะเบียนจัดหางานกลางและคุ้มครองคนหางาน  
กรกฎาคม ๒๕๖๕



## สารบัญ

	หน้า
คำนำ	ก
สารบัญ	ข
สารบัญภาพ	ค
๑. ความเป็นมา	๑
๒. กฎหมายและระเบียบที่เกี่ยวข้อง	๑
๓. คุณสมบัติของลูกจ้างและตัวแทนจัดหางาน	๘
๓.๑ คุณสมบัติของลูกจ้างซึ่งทำหน้าที่เกี่ยวกับการจัดหางาน	๘
๓.๒ คุณสมบัติของตัวแทนจัดหางาน	๙
๔. การจดทะเบียนลูกจ้างและตัวแทนจัดหางาน	๑๐
๔.๑ การจดทะเบียนลูกจ้างซึ่งทำหน้าที่เกี่ยวกับการจัดหางานและตัวแทนจัดหางาน ของผู้รับอนุญาตจัดหางานในประเทศ และผู้รับอนุญาตจัดหางานให้คนหางานเพื่อทำงานในต่างประเทศ	๑๐
๔.๒ การจดทะเบียนลูกจ้างซึ่งทำหน้าที่เกี่ยวกับการจัดหางานและตัวแทนจัดหางาน ของผู้รับใบอนุญาตจัดหางานให้คนหางานเพื่อไปทำงานเป็นคนประจำเรือ	๑๓
๕. การขอมีบัตรประจำตัว (ผู้รับอนุญาต ผู้จัดการ ลูกจ้าง หรือตัวแทนจัดหางาน)	๑๕
๕.๑ กรณีบริษัทจัดหางานให้คนหางานทำงานในประเทศ และบริษัทจัดหางานให้คนหางานเพื่อไปทำงานในต่างประเทศ	๑๕
๕.๒ กรณีบริษัทจัดหางานให้คนหางานเพื่อไปทำงานเป็นคนประจำเรือ	๑๗
๖. การยกเลิกการจดทะเบียนลูกจ้าง/ตัวแทนจัดหางานและคืนบัตรประจำตัว	๒๐
๗. บทกำหนดโทษ	๒๑
ภาคผนวก ก (กฎหมายและระเบียบที่เกี่ยวข้อง)	
๗.๑ พระราชบัญญัติจัดหางานและคุ้มครองคนหางาน พ.ศ. ๒๕๒๘	
๗.๒ พระราชบัญญัติแรงงานทางทะเล พ.ศ. ๒๕๕๘	
๗.๓ กฎกระทรวง ฉบับที่ ๔ (พ.ศ. ๒๕๒๙) ออกตามความในพระราชบัญญัติจัดหางานและคุ้มครอง คนหางาน พ.ศ. ๒๕๒๘	
๗.๔ กฎกระทรวง ฉบับที่ ๙ (พ.ศ. ๒๕๓๘) ออกตามความในพระราชบัญญัติจัดหางานและคุ้มครอง คนหางาน พ.ศ. ๒๕๒๘	
๗.๕ กฎกระทรวง ฉบับที่ ๑๐ (พ.ศ. ๒๕๓๘) ออกตามความในพระราชบัญญัติจัดหางานและคุ้มครอง คนหางาน พ.ศ. ๒๕๒๘	
๗.๖ กฎกระทรวง การขออนุญาต การออกใบอนุญาตจัดหางานให้คนหางานเพื่อไปทำงานเป็น คนประจำเรือ การดำเนินเกี่ยวกับหลักประกัน และการจดทะเบียนตัวแทนจัดหางาน และลูกจ้าง ซึ่งทำหน้าที่เกี่ยวกับการจัดหางาน พ.ศ. ๒๕๖๐	
๗.๗ กฎกระทรวง กำหนดค่าธรรมเนียมสำหรับการจัดหางานให้คนหางานเพื่อไปทำงานเป็น คนประจำเรือ พ.ศ. ๒๕๖๐	
๗.๘ ระเบียบกระทรวงแรงงานและสวัสดิการสังคมว่าด้วยการขอและการออกบัตรประจำตัว ผู้รับอนุญาต ผู้จัดการ ลูกจ้าง หรือตัวแทนจัดหางาน พ.ศ. ๒๕๓๘	



## สารบัญ (ต่อ)

### หน้า

- ๗.๙ ระเบียบกรมการจัดหางานว่าด้วยการจดทะเบียนลูกจ้างและตัวแทนจัดหางาน พ.ศ. ๒๕๓๙
- ๗.๑๐ ระเบียบกรมจัดหางานว่าด้วยการขอมีบัตร การออกบัตรประจำตัว และการออกใบแทนบัตร  
ประจำตัวผู้รับใบอนุญาตจัดหางาน ผู้จัดการ ตัวแทนจัดหางาน หรือลูกจ้างซึ่งทำหน้าที่เกี่ยวกับการ  
การจัดหางาน
- ๗.๑๑ ประกาศกรมการจัดหางาน เรื่อง กำหนดแบบทะเบียนลูกจ้างและตัวแทนจัดหางาน (ฉบับที่ ๒)
- ๗.๑๒ ประกาศกรมการจัดหางาน เรื่อง กำหนดแบบบัตรประจำตัวผู้รับใบอนุญาตจัดหางาน  
ผู้จัดการ ลูกจ้าง หรือตัวแทนจัดหางาน (ฉบับที่ ๒)
- ๗.๑๓ ประกาศกรมการจัดหางาน เรื่อง กำหนดแบบบัตรประจำตัวผู้รับใบอนุญาต ผู้จัดการ ตัวแทน  
จัดหางานหรือลูกจ้างซึ่งทำหน้าที่เกี่ยวกับการจัดหางาน
- ภาคผนวก ข (ตัวอย่างแบบฟอร์มต่างๆ)
- ๗.๑๔ คำขอจดทะเบียนลูกจ้าง แบบ จง.๘
- ๗.๑๕ บัญชีรายชื่อลูกจ้างซึ่งทำหน้าที่เกี่ยวกับการจัดหางาน
- ๗.๑๖ คำขอจดทะเบียนตัวแทนจัดหางาน แบบ จง.๙
- ๗.๑๗ บัญชีตัวแทนจัดหางาน
- ๗.๑๘ คำขอมีบัตรประจำตัว
- ๗.๑๙ ทะเบียนลูกจ้างซึ่งทำหน้าที่เกี่ยวกับการจัดหางาน แบบ จง.๒๘
- ๗.๒๐ คำขอจดทะเบียนตัวแทนจัดหางาน/ลูกจ้างซึ่งทำหน้าที่เกี่ยวกับการจัดหางาน
- ๗.๒๑ บัญชีรายชื่อตัวแทนจัดหางาน
- ๗.๒๒ บัญชีรายชื่อลูกจ้างซึ่งทำหน้าที่เกี่ยวกับการจัดหางาน
- ๗.๒๓ คำขอมีบัตรประจำตัว



## สารบัญภาพ

	หน้า
ภาพที่ ๑ ภาพแสดงขั้นตอนการจดทะเบียนลูกจ้างซึ่งทำหน้าที่เกี่ยวกับการจัดหางาน และตัวแทนจัดหางานของผู้รับอนุญาตจัดหางานในประเทศ และผู้รับอนุญาตจัดหางานให้คนหางานเพื่อทำงานในต่างประเทศ	๑๒
ภาพที่ ๒ ภาพแสดงขั้นตอนการจดทะเบียนตัวแทนจัดหางานและลูกจ้างซึ่งทำหน้าที่เกี่ยวกับการจัดหางานของผู้รับอนุญาตจัดหางานให้คนหางานเพื่อทำงานเป็นคนประจำเรือ	๑๕
ภาพที่ ๓ ขั้นตอนการขอมีบัตรประจำตัว (ผู้รับอนุญาต ผู้จัดการ ลูกจ้าง หรือตัวแทนจัดหางาน) กรณีบริษัทจัดหางานให้คนหางานทำงานในประเทศ และบริษัทจัดหางานให้คนหางานเพื่อไปทำงานในต่างประเทศ	๑๗
ภาพที่ ๔ ขั้นตอนการขอมีบัตรประจำตัว (ผู้รับอนุญาต ผู้จัดการ ลูกจ้าง หรือตัวแทนจัดหางาน) กรณีบริษัทจัดหางานให้คนหางานเพื่อไปทำงานเป็นคนประจำเรือ	๑๙
ภาพที่ ๕ ขั้นตอนการยกเลิกการจดทะเบียนลูกจ้าง/ตัวแทนจัดหางานและคืนบัตรประจำตัว	๒๑



# แนวปฏิบัติเจ้าหน้าที่

## ด้านการจดทะเบียนลูกจ้างและตัวแทนจัดหางาน

### ๑. ความเป็นมา

ปัจจุบันมีธุรกิจจัดหางานที่ได้รับอนุญาตตามพระราชบัญญัติจัดหางานและคุ้มครองคนหางาน พ.ศ. ๒๕๒๘ และพระราชบัญญัติแรงงานทางทะเล พ.ศ. ๒๕๕๘ รวมทั้งสิ้น ๔๓๙ แห่ง ซึ่งประกอบด้วยผู้รับอนุญาตจัดหางานให้คนหางานทำงานในประเทศ จำนวน ๓๐๕ แห่ง ผู้รับอนุญาตจัดหางานให้คนหางานเพื่อไปทำงานในต่างประเทศ จำนวน ๑๒๘ แห่ง และผู้รับอนุญาตจัดหางานให้คนหางานเพื่อไปทำงานเป็นคนประจำเรือ จำนวน ๖ แห่ง ซึ่งตามมาตรา ๑๕ แห่งพระราชบัญญัติจัดหางานและคุ้มครองคนหางาน พ.ศ. ๒๕๒๘ และมาตรา ๓๐ แห่งพระราชบัญญัติแรงงานทางทะเล พ.ศ. ๒๕๕๘ กำหนดให้ผู้รับอนุญาตจัดหางานต้องจดทะเบียนลูกจ้างและตัวแทนจัดหางานต่อนายทะเบียน และจัดให้มีทะเบียนลูกจ้างและตัวแทนจัดหางานไว้ ณ สำนักงาน เพื่อให้คนหางานตรวจสอบการเป็นลูกจ้างและตัวแทนจัดหางาน ซึ่งในปัจจุบันมีการจดทะเบียนลูกจ้างของบริษัทจัดหางานรวมทั้งสิ้น ๑,๕๕๗ ราย โดยแบ่งเป็นลูกจ้างของบริษัทจัดหางานให้คนหางานทำงานในประเทศ จำนวน ๙๙๔ ราย ลูกจ้างของบริษัทจัดหางานให้คนหางานเพื่อไปทำงานในต่างประเทศ จำนวน ๕๓๖ ราย และลูกจ้างของบริษัทจัดหางานให้คนหางานเพื่อไปทำงานเป็นคนประจำเรือ จำนวน ๒๗ ราย ดังนั้น เจ้าหน้าที่ผู้ปฏิบัติงานเกี่ยวกับการจดทะเบียนลูกจ้างและตัวแทนจัดหางาน จะต้องมีความรู้ความเข้าใจเกี่ยวกับการจดทะเบียนลูกจ้างและตัวแทนจัดหางาน ตามพระราชบัญญัติจัดหางานและคุ้มครองคนหางาน พ.ศ. ๒๕๒๘ และพระราชบัญญัติแรงงานทางทะเล พ.ศ. ๒๕๕๘ อาทิเช่น ระเบียบ หลักเกณฑ์ วิธีการ และเงื่อนไข ในการยื่นคำขอ ขึ้นตอน และระยะเวลาในการพิจารณาอนุญาต รายการเอกสารหรือหลักฐานที่ผู้ขออนุญาตจะต้องยื่นมาพร้อมคำขอ เพื่อเป็นแนวทางสำหรับการปฏิบัติงานของพนักงานเจ้าหน้าที่ผู้ปฏิบัติงานด้านการจดทะเบียนลูกจ้างและตัวแทนจัดหางานดังกล่าวให้มีประสิทธิภาพมากยิ่งขึ้น จึงได้จัดทำแนวปฏิบัติเจ้าหน้าที่ด้านการจดทะเบียนลูกจ้างและตัวแทนจัดหางาน

### ๒. กฎหมายและระเบียบที่เกี่ยวข้อง

๒.๑ พระราชบัญญัติจัดหางานและคุ้มครองคนหางาน พ.ศ. ๒๕๒๘ แก้ไขเพิ่มเติมโดยพระราชบัญญัติจัดหางานและคุ้มครองคนหางาน (ฉบับที่ ๒) พ.ศ. ๒๕๓๗

มาตรา ๔ ในพระราชบัญญัตินี้

“ตัวแทนจัดหางาน” หมายความว่า ผู้ซึ่งผู้รับอนุญาตจดทะเบียนให้เป็นตัวแทนจัดหางานตามพระราชบัญญัตินี้

“นายทะเบียน” หมายความว่า นายทะเบียนจัดหางานกลางหรือนายทะเบียนจัดหางานจังหวัดแล้วแต่กรณี

มาตรา ๙ ผู้ขออนุญาตจัดหางานในประเทศต้องมีคุณสมบัติและไม่มีลักษณะต้องห้าม ดังต่อไปนี้

- (๑) มีสัญชาติไทย
- (๒) มีอายุไม่ต่ำกว่ายี่สิบปีบริบูรณ์
- (๓) ไม่เป็นผู้รับอนุญาตจัดหางาน
- (๔) ไม่เป็นผู้อยู่ในระหว่างถูกสั่งพักใช้ใบอนุญาตจัดหางาน
- (๕) ไม่เคยถูกเพิกถอนใบอนุญาตจัดหางาน
- (๖) ไม่เป็นคนไร้ความสามารถหรือคนเสมือนไร้ความสามารถ
- (๗) ไม่เป็นผู้มีหรือเคยมีความประพฤติเสื่อมเสียหรือบกพร่องในศีลธรรมอันดี
- (๘) ไม่เป็นกรรมการ หุ่นส่วน หรือผู้จัดการของนิติบุคคลซึ่งเป็นผู้รับอนุญาตจัดหางาน



(๙) ไม่เป็นกรรมการ หุ้นส่วน หรือผู้จัดการของนิติบุคคลซึ่งถูกเพิกถอนใบอนุญาตจัดหางาน หรืออยู่ในระหว่างใช้สิทธิอุทธรณ์คำสั่งเพิกถอนใบอนุญาตจัดหางาน

(๑๐) ไม่เคยได้รับโทษจำคุกโดยคำพิพากษาถึงที่สุดหรือคำสั่งที่ขอด้วยกฎหมายให้จำคุก ในความผิดที่กฎหมายบัญญัติให้ถือเอาการกระทำโดยทุจริตเป็นองค์ประกอบ หรือในความผิดตามพระราชบัญญัตินี้

(๑๑) มีหลักประกันเป็นจำนวนเงินตามที่กำหนดในกฎกระทรวง แต่ต้องไม่น้อยกว่าหนึ่งแสนบาท วางไว้กับนายทะเบียน เพื่อเป็นหลักประกันการปฏิบัติตามพระราชบัญญัตินี้

ในกรณีที่ผู้ขออนุญาตจัดหางานดังกล่าวเป็นนิติบุคคล นิติบุคคลนั้นต้องมีสัญชาติไทยและมีผู้จัดการ ซึ่งเป็นผู้มีคุณสมบัติและไม่มีลักษณะต้องห้ามตามวรรคหนึ่งด้วย

มาตรา ๑๕ ผู้รับอนุญาตจัดหางานในประเทศต้องจดทะเบียนลูกจ้างและตัวแทนจัดหางาน ต่อนายทะเบียนตามหลักเกณฑ์ วิธีการ และเงื่อนไขที่กำหนดในกฎกระทรวง และจัดให้มีทะเบียนลูกจ้าง และตัวแทนจัดหางานตามแบบที่อธิบดีกำหนดไว้ ณ สำนักงาน เพื่อให้คนหางานตรวจดูได้ในระหว่างเวลาทำงาน

ลูกจ้างและตัวแทนจัดหางานต้องมีได้เป็นลูกจ้างหรือตัวแทนจัดหางานของผู้รับอนุญาตจัดหางาน ในประเทศผู้อื่นในขณะเดียวกัน และต้องมีคุณสมบัติและไม่มีลักษณะต้องห้ามตามมาตรา ๙ เว้นแต่คุณสมบัติ ตามมาตรา ๙ (๑) และ (๒) มิให้ใช้บังคับแก่ลูกจ้าง

ใบอนุญาตที่ออกให้แก่ผู้รับอนุญาตจัดหางานในประเทศผู้ใด ให้คุ้มครองลูกจ้างหรือตัวแทนจัดหางาน ซึ่งผู้รับอนุญาตจัดหางานในประเทศผู้นั้นได้จดทะเบียนไว้ด้วย

การกระทำที่เกี่ยวกับการจัดหางานของลูกจ้างหรือตัวแทนจัดหางาน ซึ่งผู้รับอนุญาตจัดหางาน ในประเทศได้จดทะเบียนไว้ ให้ถือว่าเป็นการกระทำของผู้รับอนุญาตด้วย

มาตรา ๑๖ ในการยื่นคำขอจดทะเบียนตัวแทนจัดหางานตามมาตรา ๑๕ ผู้รับอนุญาตจัดหางาน ในประเทศต้องวางหลักประกันสำหรับตัวแทนจัดหางานแต่ละคนที่ขอจดทะเบียนตามจำนวนที่กำหนดในกฎกระทรวง แต่ต้องไม่น้อยกว่าคนละห้าหมื่นบาทไว้กับนายทะเบียน โดยจะวางหลักประกันเป็นเงินสด พันธบัตรของรัฐบาลไทย หรือสัญญาค้ำประกันของธนาคารก็ได้

ในกรณีที่ตัวแทนจัดหางานกระทำการฝ่าฝืนพระราชบัญญัตินี้และทำให้เกิดความเสียหายแก่คนหางาน ถ้านายทะเบียนพิจารณาเห็นว่าหลักฐานอันควรเชื่อว่าเป็นการกระทำของตัวแทนจัดหางาน ให้นายทะเบียน มีหนังสือแจ้งเหตุดังกล่าวให้ผู้รับอนุญาตจัดหางานในประเทศทราบ และถ้าผู้รับอนุญาตจัดหางานในประเทศ ไม่ได้แย้งภายในสามสิบวันนับแต่วันที่ได้รับแจ้ง นายทะเบียนมีอำนาจจ่ายเงินชดเชยให้แก่คนหางานเท่าที่ พิจารณาเห็นว่าเสียหายจริงจากหลักประกันที่วางไว้ตามวรรคหนึ่งได้

มาตรา ๒๐ เมื่อออกไปปฏิบัติงานนอกสำนักงาน ผู้รับอนุญาตจัดหางานในประเทศ ผู้จัดการ ลูกจ้าง หรือตัวแทนจัดหางานต้องแสดงบัตรประจำตัวต่อผู้ซึ่งเกี่ยวข้อง

บัตรประจำตัวผู้รับอนุญาตจัดหางานในประเทศ ผู้จัดการ ลูกจ้าง หรือตัวแทนจัดหางาน ให้เป็นไปตามแบบที่อธิบดีกำหนด

บัตรประจำตัวตามวรรคสอง มีอายุหนึ่งปีนับแต่วันออก

การขอและการออกบัตรประจำตัว ให้เป็นไปตามระเบียบที่รัฐมนตรีกำหนด

มาตรา ๒๑ ผู้จัดการ ลูกจ้าง หรือตัวแทนจัดหางาน ซึ่งพ้นจากความเป็นผู้จัดการ ลูกจ้าง หรือตัวแทนจัดหางาน ต้องส่งคืนบัตรประจำตัวแก่นายทะเบียนหรือผู้รับอนุญาตจัดหางานในประเทศภายในเจ็ดวัน นับแต่วันที่พ้นจากความเป็นผู้จัดการ ลูกจ้าง หรือตัวแทนจัดหางาน

ผู้รับอนุญาตซึ่งได้รับบัตรประจำตัวคืนตามวรรคหนึ่ง ต้องส่งบัตรประจำตัวนั้นแก่นายทะเบียน ภายในเจ็ดวันนับแต่วันที่ได้รับจากผู้จัดการ ลูกจ้าง หรือตัวแทนจัดหางาน



มาตรา ๔๗ ให้นำบทบัญญัติมาตรา ๘ วรรคสาม และวรรคสี่ มาตรา ๑๐ มาตรา ๑๑ มาตรา ๑๒ มาตรา ๑๓ มาตรา ๑๔ มาตรา ๑๕ มาตรา ๑๖ มาตรา ๑๗ มาตรา ๑๘ วรรคสาม มาตรา ๑๙ มาตรา ๒๐ มาตรา ๒๑ มาตรา ๒๒ มาตรา ๒๓ มาตรา ๒๔ มาตรา ๒๕ มาตรา ๒๖ และมาตรา ๒๗ วรรคสอง ในหมวด ๒ ว่าด้วยการจัดหางานในประเทศ มาใช้บังคับกับการจัดหางานเพื่อไปทำงานในต่างประเทศโดยอนุโลม

มาตรา ๗๔ ผู้ใดไม่ปฏิบัติตามมาตรา ๑๑ มาตรา ๑๒ วรรคหนึ่ง มาตรา ๑๓ วรรคหนึ่ง มาตรา ๒๐ วรรคหนึ่ง มาตรา ๒๑ มาตรา ๒๓ วรรคหนึ่ง มาตรา ๒๔ วรรคหนึ่ง หรือมาตราดังกล่าวซึ่งได้นำมาใช้บังคับโดยอนุโลมตามมาตรา ๔๗ หรือไม่ปฏิบัติตามมาตรา ๓๕ วรรคหนึ่งมาตรา ๓๖ (๓) หรือ (๗) หรือมาตรา ๔๗ จัตวา ต้องระวางโทษปรับไม่เกินสองหมื่นบาท

มาตรา ๗๕ ผู้ใดไม่ปฏิบัติตามมาตรา ๑๕ วรรคหนึ่ง มาตรา ๑๙ วรรคหนึ่ง มาตรา ๒๒ วรรคหนึ่ง หรือมาตราดังกล่าวซึ่งได้นำมาใช้บังคับโดยอนุโลมตามมาตรา ๔๗ หรือไม่ปฏิบัติตามมาตรา ๓๖ (๒) (๔) (๕) หรือ (๖) มาตรา ๔๗ ตริ มาตรา ๔๗ นว มาตรา ๔๘ มาตรา ๖๔ หรือมาตรา ๖๕ ต้องระวางโทษปรับไม่เกินห้าพันบาท

## ๒.๒ พระราชบัญญัติแรงงานทางทะเล พ.ศ. ๒๕๕๘

มาตรา ๓ ในพระราชบัญญัตินี้

“ตัวแทนจัดหางาน” หมายความว่า ผู้ซึ่งผู้รับใบอนุญาตจัดหางานจดทะเบียนให้เป็นตัวแทนจัดหางานให้คนหางานเพื่อทำงานเป็นคนประจำเรือ

“นายทะเบียน” หมายความว่า นายทะเบียนจัดหางานกลางตามกฎหมายว่าด้วยการจัดหางาน และคุ้มครองคนหางาน

มาตรา ๒๑ ผู้ขออนุญาตจัดหางานให้คนหางานเพื่อไปทำงานเป็นคนประจำเรือต้องมีคุณสมบัติ และไม่มีลักษณะต้องห้าม ดังต่อไปนี้

(๑) มีสัญชาติไทย

(๒) มีอายุไม่ต่ำกว่ายี่สิบปีบริบูรณ์

(๓) ไม่เป็นผู้รับใบอนุญาตจัดหางาน ไม่เป็นผู้อยู่ระหว่างถูกสั่งพักใช้ใบอนุญาตจัดหางาน ไม่เคยถูกเพิกถอนใบอนุญาตจัดหางาน ไม่เป็นกรรมการ หุ้นส่วน หรือผู้จัดการของนิติบุคคลซึ่งเป็นผู้รับใบอนุญาตจัดหางาน และไม่เป็นกรรมการ หุ้นส่วน หรือผู้จัดการของนิติบุคคลอยู่ในขณะที่นิติบุคคลนั้นถูกเพิกถอนใบอนุญาตจัดหางาน ตามพระราชบัญญัตินี้

(๔) ไม่เป็นผู้รับใบอนุญาต ไม่เป็นผู้อยู่ระหว่างถูกสั่งพักใช้ใบอนุญาต ไม่เคยถูกเพิกถอนใบอนุญาต ไม่เป็นกรรมการ หุ้นส่วน หรือผู้จัดการของนิติบุคคลซึ่งเป็นผู้รับใบอนุญาต และไม่เป็นกรรมการ หุ้นส่วน หรือผู้จัดการของนิติบุคคลอยู่ในขณะที่นิติบุคคลนั้นถูกเพิกถอนใบอนุญาต ตามกฎหมายว่าด้วยการจัดหางาน และคุ้มครองคนหางาน

(๕) ไม่เป็นคนไร้ความสามารถหรือเสมือนไร้ความสามารถ

(๖) ไม่เป็นผู้มีหรือเคยมีความประพฤติเสื่อมเสียหรือบกพร่องในศีลธรรมอันดี

(๗) ไม่เคยได้รับโทษจำคุกโดยคำพิพากษาถึงที่สุดในความผิดที่กฎหมายบัญญัติให้ถือเอาการกระทำ โดยทุจริตเป็นองค์ประกอบ หรือในความผิดตามพระราชบัญญัตินี้หรือในความผิดตามกฎหมายว่าด้วยการจัดหางาน และคุ้มครองคนหางาน

ในกรณีที่ผู้ขออนุญาตจัดหางานเป็นนิติบุคคล นิติบุคคลนั้นต้องมีสัญชาติไทยโดยมีสัดส่วนการถือหุ้น โดยบุคคลผู้มีสัญชาติไทยไม่น้อยกว่าร้อยละเจ็ดสิบห้าของทุนทั้งหมดในนิติบุคคลนั้น ต้องมีกรรมการที่มีสัญชาติไทยไม่น้อยกว่าสามในสี่ของจำนวนกรรมการทั้งหมดและมีผู้จัดการซึ่งเป็นผู้แทนนิติบุคคลที่มีคุณสมบัติและไม่มีลักษณะต้องห้ามตามวรรคหนึ่งด้วย



มาตรา ๓๐ ผู้รับใบอนุญาตจัดหางานจะต้องยื่นคำขอจดทะเบียนตัวแทนจัดหางานและลูกจ้าง ซึ่งทำหน้าที่เกี่ยวกับการจัดหางานต่อนายทะเบียน ตามหลักเกณฑ์ วิธีการ และแบบที่รัฐมนตรีว่าการกระทรวงแรงงาน กำหนดในกฎกระทรวง

ตัวแทนจัดหางานต้องมีคุณสมบัติและไม่มีลักษณะต้องห้ามตามมาตรา ๒๑ (๑) ถึง (๗) และลูกจ้าง ซึ่งทำหน้าที่เกี่ยวกับการจัดหางานต้องไม่มีลักษณะต้องห้ามตามมาตรา ๒๑ (๓) ถึง (๗) ทั้งนี้ ตัวแทนจัดหางาน และลูกจ้างซึ่งทำหน้าที่เกี่ยวกับการจัดหางานต้องไม่เป็นตัวแทนจัดหางานหรือลูกจ้างซึ่งทำหน้าที่เกี่ยวกับการจัดหางาน ของผู้รับใบอนุญาตจัดหางานอื่นตามกฎหมายว่าด้วยการจัดหางานและคุ้มครองคนหางานในขณะเดียวกัน

ผู้รับใบอนุญาตจัดหางานต้องแสดงทะเบียนตัวแทนจัดหางานและลูกจ้างซึ่งทำหน้าที่เกี่ยวกับการ จัดหางาน ณ สำนักงาน เพื่อให้คนหางานสามารถตรวจสอบความเป็นตัวแทนจัดหางานและลูกจ้างดังกล่าวได้

ใบอนุญาตจัดหางานที่ออกให้แก่ผู้รับใบอนุญาตจัดหางานผู้ใด ให้คุ้มครองตัวแทนจัดหางาน และลูกจ้างซึ่งทำหน้าที่เกี่ยวกับการจัดหางานซึ่งผู้รับใบอนุญาตจัดหางานผู้นั้นได้จดทะเบียนไว้ด้วย

การกระทำที่เกี่ยวกับการจัดหางานของตัวแทนจัดหางานและลูกจ้างซึ่งทำหน้าที่เกี่ยวกับการจัดหางาน ซึ่งผู้รับใบอนุญาตจัดหางานได้จดทะเบียนไว้ ให้ถือว่าเป็นการกระทำของผู้รับใบอนุญาตจัดหางานด้วย

มาตรา ๓๑ เมื่อออกไปปฏิบัติงานนอกสำนักงาน ผู้รับใบอนุญาตจัดหางาน ผู้จัดการ ตัวแทนจัดหางาน หรือลูกจ้างซึ่งทำหน้าที่เกี่ยวกับการจัดหางานต้องแสดงบัตรประจำตัวต่อผู้ซึ่งเกี่ยวข้อง

บัตรประจำตัวผู้รับใบอนุญาตจัดหางาน ผู้จัดการ ตัวแทนจัดหางาน หรือลูกจ้างซึ่งทำหน้าที่เกี่ยวกับการ จัดหางาน ให้เป็นไปตามแบบที่อธิบดีกรมการจัดหางานประกาศกำหนด และให้มีอายุสองปีนับแต่วันที่ออกบัตร

ในกรณีที่บัตรประจำตัวชำรุดในสาระสำคัญ สูญหาย หรือถูกทำลาย ให้ผู้รับใบอนุญาตจัดหางาน ผู้จัดการ ตัวแทนจัดหางาน หรือลูกจ้างซึ่งทำหน้าที่เกี่ยวกับการจัดหางานยื่นคำขอใบแทนบัตรประจำตัวภายใน สิบห้าวันนับแต่วันที่ทราบการชำรุด สูญหาย หรือถูกทำลาย

การขอมีบัตร การออกบัตรประจำตัว และการออกใบแทนบัตรประจำตัว ให้เป็นไปตามระเบียบ ที่อธิบดีกรมการจัดหางานกำหนด

มาตรา ๓๒ ผู้จัดการ ตัวแทนจัดหางาน หรือลูกจ้างซึ่งทำหน้าที่เกี่ยวกับการจัดหางาน ซึ่งพ้นจาก ความเป็นผู้จัดการ ตัวแทนจัดหางาน หรือลูกจ้างซึ่งทำหน้าที่เกี่ยวกับการจัดหางาน ต้องส่งคืนบัตรประจำตัว แก่นายทะเบียนหรือผู้รับใบอนุญาตจัดหางานภายในเจ็ดวันนับแต่วันที่พ้นจากความเป็นผู้จัดการ ตัวแทนจัดหางาน หรือลูกจ้างซึ่งทำหน้าที่เกี่ยวกับการจัดหางาน

ผู้รับใบอนุญาตจัดหางานซึ่งได้รับบัตรประจำตัวคืนตามวรรคหนึ่ง ต้องส่งบัตรประจำตัวคืน แก่นายทะเบียนภายในเจ็ดวันนับแต่วันที่ได้รับบัตรประจำตัวคืน

มาตรา ๑๑๒ ผู้รับใบอนุญาตจัดหางาน ผู้จัดการ ตัวแทนจัดหางาน หรือลูกจ้างซึ่งทำหน้าที่ เกี่ยวกับการจัดหางาน ที่ฝ่าฝืนหรือไม่ปฏิบัติตามมาตรา ๒๔ มาตรา ๒๕ มาตรา ๒๖ วรรคหนึ่ง มาตรา ๒๗ วรรคหนึ่ง มาตรา ๓๑ วรรคหนึ่ง มาตรา ๓๒ มาตรา ๓๓ หรือมาตรา ๓๔ วรรคหนึ่ง ต้องระวางโทษปรับไม่เกิน สองหมื่นบาท

มาตรา ๑๑๓ ผู้รับใบอนุญาตจัดหางานที่ไม่ปฏิบัติตามมาตรา ๒๓ วรรคหนึ่ง หรือมาตรา ๓๐ วรรคหนึ่ง ต้องระวางโทษปรับไม่เกินห้าพันบาท

**๒.๓ กฎกระทรวง ฉบับที่ ๔ (พ.ศ. ๒๕๒๙) ออกตามความในพระราชบัญญัติจัดหางานและคุ้มครอง คนหางาน พ.ศ. ๒๕๒๘**

ข้อ ๑ ผู้รับอนุญาตผู้ใดประสงค์จะจดทะเบียนลูกจ้างซึ่งทำหน้าที่เกี่ยวกับการจัดหางาน ของผู้รับอนุญาต ให้ยื่นคำขอต่อนายทะเบียนตามแบบ จง.๘ ท้ายกฎกระทรวงนี้ พร้อมด้วยหลักฐานตามที่ระบุ ไว้ในแบบดังกล่าว



ข้อ ๒ ผู้รับอนุญาตผู้ใดประสงค์จะจดทะเบียนตัวแทนจัดหางานของผู้รับอนุญาต ให้ยื่นคำขอต่อนายทะเบียนตามแบบ จง.๙ ทำयกฎกระทรวงนี้ พร้อมด้วยหลักฐานและหลักประกันตามที่ระบุไว้ในแบบดังกล่าว หลักประกันตามวรรคหนึ่ง ต้องเป็นเงินสด พันธบัตรของรัฐบาลไทย หรือสัญญาค้ำประกันของธนาคาร ในกรณีที่หลักประกันตามวรรคสองเป็นสัญญาค้ำประกันของธนาคารให้ใช้ตามแบบ จง.๑๐ ทำยกฎกระทรวงนี้

ข้อ ๓ เมื่อได้รับคำขอแล้ว ให้นายทะเบียนซึ่งได้รับคำขอตรวจสอบว่าลูกจ้างหรือตัวแทนจัดหางาน มีคุณสมบัติและไม่มีลักษณะต้องห้ามตามมาตรา ๑๕ วรรคสองหรือไม่ เมื่อปรากฏว่าลูกจ้างหรือตัวแทนจัดหางาน มีคุณสมบัติครบถ้วน ไม่มีลักษณะต้องห้าม และผู้รับอนุญาตได้วางหลักประกันตามมาตรา ๑๖ แล้ว ให้รับจดทะเบียนลูกจ้างหรือตัวแทนจัดหางานนั้น และมีหนังสือแจ้งให้ผู้รับอนุญาตผู้จดทะเบียนทราบ

ข้อ ๔ ให้ผู้รับอนุญาตปิดรูปถ่าย และชื่อของลูกจ้างและตัวแทนจัดหางานที่ได้จดทะเบียนไว้แล้วไว้ในที่เปิดเผยและเห็นได้ง่าย ณ สำนักงานที่ระบุไว้ในใบอนุญาต

ข้อ ๕ การยื่นคำขอตามกฎกระทรวงนี้ ในกรุงเทพมหานคร ให้ยื่น ณ สำนักงานทะเบียนจัดหางานกลาง กรมแรงงาน ในจังหวัดอื่นให้ยื่น ณ สำนักงานทะเบียนจัดหางานจังหวัดที่ผู้รับอนุญาตตั้งสำนักงานอยู่ในเขตจังหวัดนั้น

**๒.๔ กฎกระทรวง ฉบับที่ ๙ (พ.ศ. ๒๕๓๘) ออกตามความในพระราชบัญญัติจัดหางานและคุ้มครองคนหางาน พ.ศ. ๒๕๒๘**

ข้อ ๒ ให้กำหนดค่าธรรมเนียม ดังนี้

(๑) คำขอ	ฉบับละ	๑๐ บาท
(๔) การจดทะเบียนตามมาตรา ๑๕	คนละ	๕๐๐ บาท
(๖) บัตรประจำตัวผู้รับใบอนุญาต ผู้จัดการ ลูกจ้าง หรือตัวแทนจัดหางาน	ฉบับละ	๑๐๐ บาท

**๒.๕ กฎกระทรวง ฉบับที่ ๑๐ (พ.ศ. ๒๕๓๘) ออกตามความในพระราชบัญญัติจัดหางานและคุ้มครองคนหางาน พ.ศ. ๒๕๒๘**

ให้ยกเลิกแบบ จง.๙ ทำยกฎกระทรวง ฉบับที่ ๔ (พ.ศ. ๒๕๒๙) ออกตามความในพระราชบัญญัติจัดหางานและคุ้มครองคนหางาน พ.ศ. ๒๕๒๘ และให้ใช้แบบ จง.๙ ทำยกฎกระทรวงนี้แทน

**๒.๖ กฎกระทรวง การขออนุญาต การออกใบอนุญาตจัดหางานให้คนหางานเพื่อไปทำงาน เป็นคนประจำเรือ การดำเนินการเกี่ยวกับหลักประกัน และการจดทะเบียนตัวแทนจัดหางานและลูกจ้าง ซึ่งทำหน้าที่เกี่ยวกับการจัดหางาน พ.ศ. ๒๕๖๐**

ข้อ ๒๒ ผู้รับใบอนุญาตจัดหางานผู้ใดประสงค์จะจดทะเบียนตัวแทนจัดหางาน ให้ยื่นคำขอต่อนายทะเบียนตามแบบทำยกฎกระทรวงนี้ พร้อมด้วยเอกสารและหลักฐานที่ระบุไว้ในแบบคำขอลงทะเบียนตัวแทนจัดหางาน

ข้อ ๒๓ ผู้รับใบอนุญาตจัดหางานผู้ใดประสงค์จะจดทะเบียนลูกจ้างซึ่งทำหน้าที่เกี่ยวกับการจัดหางาน ให้ยื่นคำขอต่อนายทะเบียนตามแบบทำยกฎกระทรวงนี้ พร้อมด้วยเอกสารและหลักฐานที่ระบุไว้ในแบบคำขอลงทะเบียนลูกจ้างซึ่งทำหน้าที่เกี่ยวกับการจัดหางาน

ข้อ ๒๔ การพิจารณารับจดทะเบียนตัวแทนจัดหางานและลูกจ้างซึ่งทำหน้าที่เกี่ยวกับการจัดหางาน ให้นำข้อ ๓ และข้อ ๔ มาใช้บังคับโดยอนุโลม

เมื่อเจ้าหน้าที่ได้รับคำขอพร้อมด้วยเอกสารและหลักฐานตามที่กำหนดไว้ แล้วแต่กรณี ถูกต้อง และครบถ้วนแล้ว ให้ตรวจสอบคุณสมบัติและลักษณะต้องห้ามตามมาตรา ๓๐ วรรคสอง เมื่อปรากฏว่าตัวแทนจัดหางานมีคุณสมบัติครบถ้วนและไม่มีลักษณะต้องห้าม หรือลูกจ้างซึ่งทำหน้าที่เกี่ยวกับการจัดหางาน



ไม่มีลักษณะต้องห้าม ให้เสนอความเห็นไปยังนายทะเบียนเพื่อพิจารณารับจดทะเบียนตัวแทนจัดหางาน หรือลูกจ้างซึ่งทำหน้าที่เกี่ยวกับการจัดหางานนั้น และมีหนังสือแจ้งให้ผู้รับใบอนุญาตจัดหางานทราบ

ในกรณีที่นายทะเบียนมีคำสั่งไม่รับจดทะเบียนตัวแทนจัดหางานหรือลูกจ้างซึ่งทำหน้าที่เกี่ยวกับการจัดหางาน ให้แสดงเหตุผลไว้ในหนังสือแจ้งผลการพิจารณาพร้อมด้วยสิทธิอุทธรณ์ให้ผู้รับใบอนุญาตจัดหางานทราบ

ข้อ ๒๕ การยื่นคำขอตามกฎกระทรวงนี้ ให้ยื่น ณ สถานที่ ดังต่อไปนี้

(๑) ในเขตกรุงเทพมหานคร ให้ยื่น ณ กองทะเบียนจัดหางานกลางและคุ้มครองคนหางาน กรมการจัดหางาน

(๒) ในท้องที่จังหวัดอื่น ให้ยื่น ณ สำนักงานจัดหางานจังหวัด

(๓) สถานที่อื่นตามที่อธิบดีกำหนด

การยื่นคำขอตามวรรคหนึ่ง อาศัยด้วยวิธีการอื่นตามที่อธิบดีกำหนดโดยประกาศในราชกิจจานุเบกษา

ข้อ ๒๖ ในจังหวัดอื่นนอกจากกรุงเทพมหานคร เมื่อเจ้าหน้าที่ได้รับคำขอแล้ว ให้ตรวจสอบ และเสนอความเห็นต่อนายทะเบียน โดยส่งคำขอพร้อมทั้งเอกสารและหลักฐาน หลักประกัน และความเห็น เพื่อให้นายทะเบียนพิจารณาต่อไป

**๒.๗ กฎกระทรวง กำหนดค่าธรรมเนียมสำหรับการจัดหางานให้คนหางานเพื่อไปทำงาน เป็นคนประจำเรือ พ.ศ. ๒๕๖๐**

ให้กำหนดค่าธรรมเนียม ดังต่อไปนี้

(๑) คำขอ ๑๐ บาท

(๕) การจดทะเบียนตัวแทนจัดหางาน หรือลูกจ้างซึ่งทำหน้าที่เกี่ยวกับการจัดหางาน คนละ ๕๐๐ บาท

(๖) บัตรประจำตัวผู้รับใบอนุญาตจัดหางาน ผู้จัดการ ตัวแทนจัดหางาน หรือลูกจ้างซึ่งทำหน้าที่เกี่ยวกับการจัดหางาน ๑๐๐ บาท

**๒.๘ ระเบียบกระทรวงแรงงานและสวัสดิการสังคม ว่าด้วยการขอและการออกบัตรประจำตัว ผู้รับอนุญาต ผู้จัดการ ลูกจ้าง หรือตัวแทนจัดหางาน พ.ศ. ๒๕๓๘**

ข้อ ๔ ผู้รับอนุญาตผู้ใดประสงค์จะขอบัตรประจำตัวผู้รับอนุญาต ผู้จัดการ ลูกจ้าง หรือตัวแทนจัดหางาน ให้ยื่นคำขอตามแบบ จง.๑๗ ท้ายระเบียบนี้ ต่อนายทะเบียนจัดหางานแห่งท้องที่ ที่สำนักงานนั้นตั้งอยู่

ข้อ ๕ เมื่อได้รับคำขอตามข้อ ๔ แล้ว ให้นายทะเบียนพิจารณาออกบัตรประจำตัวผู้รับอนุญาต ผู้จัดการ ลูกจ้าง หรือตัวแทนจัดหางาน หรือมีหนังสือแจ้งคำสั่งไม่อนุญาตพร้อมด้วยเหตุผลให้ผู้ยื่นคำขอทราบ ภายในสิบห้าวันนับแต่วันที่รับคำขอ

**๒.๙ ระเบียบกรมการจัดหางานว่าด้วยการจดทะเบียนลูกจ้างและตัวแทนจัดหางาน พ.ศ. ๒๕๓๙**

ข้อ ๔ ในระเบียบนี้

ลูกจ้าง หมายถึง ลูกจ้างทำหน้าที่จัดหางานในประเทศ และลูกจ้างทำหน้าที่จัดหางานให้คนหางาน เพื่อไปทำงานในต่างประเทศ

ตัวแทนจัดหางาน หมายถึง ตัวแทนจัดหางานในประเทศ และตัวแทนจัดหางานให้คนหางาน เพื่อไปทำงานในต่างประเทศ

ข้อ ๕ ผู้รับอนุญาตจัดหางานที่ประสงค์จะจดทะเบียนลูกจ้าง ให้ยื่นคำขอตามแบบ จง.๘ ท้ายกฎกระทรวงฉบับที่ ๔ (พ.ศ. ๒๕๒๙) พร้อมเอกสารหลักฐานตามที่ระบุไว้ในแบบดังกล่าว



ข้อ ๖ ผู้รับอนุญาตจัดหางานที่ประสงค์จะจดทะเบียนตัวแทนจัดหางาน ให้ยื่นคำขอตามแบบ จง.๙ ท้ายกฎกระทรวงฉบับที่ ๑๐ (พ.ศ. ๒๕๓๘) พร้อมเอกสารหลักฐานตามที่ระบุไว้ในแบบดังกล่าวและหลักประกัน เป็นเงินสดหรือพันธบัตรรัฐบาลไทยหรือสัญญาค้ำประกันของธนาคาร ในวงเงินห้าหมื่นบาท

ข้อ ๗ การยื่นคำขอจดทะเบียนลูกจ้าง ตัวแทนจัดหางานตามระเบียบนี้ กรณีที่สำนักงานตั้งอยู่ในกรุงเทพมหานครให้ยื่นคำขอต่อนายทะเบียนจัดหางานกลาง ณ กรมการจัดหางาน กรณีที่สำนักงานตั้งอยู่ในจังหวัดอื่นนอกจากกรุงเทพมหานครให้ยื่นคำขอต่อนายทะเบียนจัดหางานจังหวัด ณ สำนักงานจัดหางานจังหวัด

ข้อ ๘ เมื่อได้รับคำขอจดทะเบียนจดทะเบียนลูกจ้างหรือตัวแทนจัดหางาน ให้พนักงานเจ้าหน้าที่ ตรวจสอบคำขอและเอกสารหลักฐานว่าถูกต้องครบถ้วนหรือไม่

กรณีคำขอและเอกสารหลักฐานถูกต้องครบถ้วนให้ลงเลขที่ และวัน เดือน ปี ที่รับคำขอ ไว้เป็นหลักฐาน กรณีคำขอหรือเอกสารหลักฐานไม่ครบถ้วนหรือไม่ถูกต้อง ให้พนักงานเจ้าหน้าที่จัดแจ้งรายการ เอกสารที่ไม่ถูกต้องครบถ้วนให้ผู้ยื่นคำขอลงชื่อรับทราบ แล้วคืนเรื่องให้ผู้ยื่นคำขอรับไปแก้ไขให้ถูกต้อง ครบถ้วนแล้วนำมายื่นใหม่

ข้อ ๙ เมื่อลงเลขรับคำขอในแบบ จง. ๘ และหรือ แบบ จง.๙ แล้ว ให้พนักงานเจ้าหน้าที่ ดำเนินการดังต่อไปนี้

(๑) ตรวจสอบคุณสมบัติตามมาตรา ๙ (๓) (๕) (๘) (๙) และมาตรา ๑๕ วรรคสอง กรณีสำนักงาน ของผู้ยื่นคำขอตั้งอยู่ในกรุงเทพมหานครให้ตรวจสอบจากสำนักงานทะเบียนจัดหางานกลาง กรณีสำนักงาน ตั้งอยู่จังหวัดอื่น นอกจากกรุงเทพมหานครให้ตรวจสอบจากสำนักงานทะเบียนจัดหางานจังหวัดที่รับคำขอ และสำนักงานทะเบียนจัดหางานกลาง

(๒) ตรวจสอบคุณสมบัติตามมาตรา ๙ (๓) และ (๑๐) ให้ตรวจสอบจากสถานีตำรวจท้องที่ที่ลูกจ้าง หรือตัวแทนจัดหางานมีภูมิลำเนาในขณะนั้น

(๓) กรณีคำขอจดทะเบียนตัวแทนจัดหางานซึ่งมีหลักประกันเป็นสัญญาค้ำประกันของธนาคาร ให้ดำเนินการให้ธนาคารผู้ค้ำประกันยืนยันว่าได้ค้ำประกันผู้ยื่นคำขอจริง

ข้อ ๑๐ ให้พนักงานเจ้าหน้าที่ดำเนินการรวบรวมเอกสารหลักฐานเสนอความเห็นให้นายทะเบียน จัดหางานแห่งท้องที่ที่สำนักงานตั้งอยู่พิจารณาและแจ้งผลการพิจารณาให้ผู้ยื่นคำขอทราบภายในสิบวันทำการ นับแต่วันที่ได้รับหนังสือแจ้งผลสอบประวัติ และหนังสือยืนยันจากธนาคารผู้ค้ำประกัน

ข้อ ๑๑ การดำเนินการเกี่ยวกับหลักประกันตัวแทนจัดหางานให้พนักงานเจ้าหน้าที่ดำเนินการดังนี้

(๑) กรณีหลักประกันเป็นเงินสด ให้พนักงานเจ้าหน้าที่นำเงินสดฝากธนาคารในบัญชี “กรมการจัดหางานเพื่อเงินนอกงบประมาณ” สำหรับส่วนกลาง และบัญชี “นายทะเบียนจัดหางานจังหวัด” สำหรับส่วนภูมิภาค

(๒) กรณีหลักประกันเป็นพันธบัตรรัฐบาล ให้ผู้รับอนุญาตจัดหางานโอนพันธบัตรรัฐบาล ให้แก่นายทะเบียนจัดหางานก่อน

(๓) กรณีหลักประกันเป็นหนังสือสัญญาค้ำประกันของธนาคาร ให้พนักงานเจ้าหน้าที่ดำเนินการ ให้ธนาคารผู้ค้ำประกัน ยืนยันหนังสือการค้ำประกันทุกครั้ง

ข้อ ๑๒ เอกสารหลักฐานประกอบคำขอจดทะเบียนลูกจ้าง หรือตัวแทนจัดหางานมีอายุ ๖ เดือน ระหว่างที่รอผลสอบประวัติหากเอกสารหลักฐานขาดอายุให้พนักงานเจ้าหน้าที่แจ้งให้ผู้ยื่นคำขอทราบ และให้ยื่นคำขอใหม่

ข้อ ๑๓ ระยะเวลาที่ใช้ในการดำเนินการตามระเบียบนี้ เริ่มนับตั้งแต่วันที่หลักฐานและเอกสาร ถูกต้องครบถ้วน ทั้งนี้ ไม่นับระยะเวลาที่ต้องติดต่อประสานงานหรือขอความร่วมมือจากหน่วยงานอื่น ภายในและนอกกรมการจัดหางาน



**๒.๑๐ ระเบียบกรมการจัดหางาน ว่าด้วยการขอมิบัตร การออกบัตรประจำตัว และการออกใบแทนบัตรประจำตัวผู้รับใบอนุญาตจัดหางาน ผู้จัดการ ตัวแทนจัดหางาน หรือลูกจ้างซึ่งทำหน้าที่เกี่ยวกับการจัดหางาน พ.ศ. ๒๕๖๐**

ข้อ ๔ การยื่นคำขอตามประกาศนี้ ให้ยื่น ณ สถานที่ ดังต่อไปนี้

(๑) ในเขตกรุงเทพมหานคร ให้ยื่น ณ กองทะเบียนจัดหางานกลางและคุ้มครองคนหางาน กรมการจัดหางาน

(๒) ในจังหวัดอื่น ให้ยื่น ณ สำนักงานจัดหางานจังหวัด

ข้อ ๕ ในกรณีที่ยื่นคำขอในท้องที่จังหวัดอื่นนอกจากกรุงเทพมหานคร ให้จัดหางานจังหวัดแห่งท้องที่ที่มีการยื่นคำขอนั้นเสนอความเห็นและส่งคำขอพร้อมทั้งเอกสารหลักฐานต่อนายทะเบียนเพื่อพิจารณา

ข้อ ๖ ผู้รับใบอนุญาตจัดหางานผู้ใดประสงค์จะขอมิบัตรประจำตัวผู้รับใบอนุญาตจัดหางาน ผู้จัดการ ตัวแทนจัดหางาน หรือลูกจ้างซึ่งทำหน้าที่เกี่ยวกับการจัดหางาน ให้ยื่นคำขอตามแบบ จร. ๑๓ ท้ายระเบียบนี้ต่อนายทะเบียน พร้อมด้วยเอกสารและหลักฐานตามที่กำหนดไว้ในแบบดังกล่าว

ข้อ ๗ เมื่อได้รับคำขอตามข้อ ๖ แล้วให้นายทะเบียนพิจารณาออกบัตรประจำตัวผู้รับใบอนุญาตจัดหางาน ผู้จัดการ ตัวแทนจัดหางาน หรือลูกจ้างซึ่งทำหน้าที่เกี่ยวกับการจัดหางาน หรือมีหนังสือแจ้งคำสั่งไม่อนุญาตพร้อมด้วยเหตุผลให้ผู้ยื่นคำขอทราบภายในสิบห้าวันนับแต่วันได้รับคำขอ

**๒.๑๑ ประกาศกรมการจัดหางาน เรื่อง กำหนดแบบทะเบียนลูกจ้างและตัวแทนจัดหางาน (ฉบับที่ ๒) ลงวันที่ ๔ สิงหาคม พ.ศ. ๒๕๓๘**

ข้อ ๒ แบบทะเบียนลูกจ้างซึ่งทำหน้าที่เกี่ยวกับการจัดหางาน ให้ใช้ตามแบบ จง.๒๘ ท้ายประกาศนี้

ข้อ ๓ แบบทะเบียนตัวแทนจัดหางาน ให้ใช้ตามแบบ จง.๒๙ ท้ายประกาศนี้

**๒.๑๒ ประกาศกรมการจัดหางาน เรื่อง กำหนดแบบบัตรประจำตัวผู้รับใบอนุญาตจัดหางาน ผู้จัดการ ลูกจ้าง หรือตัวแทนจัดหางาน (ฉบับที่ ๒) ลงวันที่ ๔ สิงหาคม พ.ศ. ๒๕๓๘**

ข้อ ๒ บัตรประจำตัวผู้รับใบอนุญาตจัดหางานในประเทศ ผู้จัดการ ลูกจ้าง หรือตัวแทนจัดหางานของผู้รับใบอนุญาตจัดหางานในประเทศ ให้เป็นไปตามแบบ จง.๓๐ ท้ายประกาศนี้

ข้อ ๓ บัตรประจำตัว ผู้จัดการ ลูกจ้าง หรือตัวแทนจัดหางานของผู้รับใบอนุญาตจัดหางานเพื่อไปทำงานในต่างประเทศ ให้เป็นไปตามแบบ จง.๓๑ ท้ายประกาศนี้

### **๓. คุณสมบัติของลูกจ้างและตัวแทนจัดหางาน**

๓.๑ คุณสมบัติของลูกจ้างซึ่งทำหน้าที่เกี่ยวกับการจัดหางาน

๓.๑.๑ กรณีลูกจ้างซึ่งทำหน้าที่เกี่ยวกับการจัดหางานของผู้รับใบอนุญาตจัดหางานในประเทศ และผู้รับใบอนุญาตจัดหางานเพื่อไปทำงานในต่างประเทศ

(๑) ต้องไม่เป็นลูกจ้างหรือตัวแทนจัดหางานของผู้รับใบอนุญาตจัดหางานผู้อื่นในขณะเดียวกัน

(๒) ไม่เป็นผู้รับใบอนุญาตจัดหางาน

(๓) ไม่เป็นผู้อยู่ในระหว่างถูกสั่งพักใช้ใบอนุญาตจัดหางาน

(๔) ไม่เคยถูกเพิกถอนใบอนุญาตจัดหางาน

(๕) ไม่เป็นคนไร้ความสามารถหรือคนเสมือนไร้ความสามารถ

(๖) ไม่เป็นผู้มีหรือเคยมีความประพฤติเสื่อมเสียหรือบกพร่องในศีลธรรมอันดี

(๗) ไม่เป็นกรรมการ หุ่นส่วน หรือผู้จัดการของนิติบุคคลซึ่งเป็นผู้รับใบอนุญาตจัดหางาน

(๘) ไม่เป็นกรรมการ หุ่นส่วน หรือผู้จัดการของนิติบุคคลซึ่งถูกเพิกถอนใบอนุญาตจัดหางาน หรืออยู่ในระหว่างใช้สิทธิอุทธรณ์คำสั่งเพิกถอนใบอนุญาตจัดหางาน



(๙) ไม่เคยได้รับโทษจำคุกโดยคำพิพากษาถึงที่สุดหรือคำสั่งที่ขอบด้วยกฎหมายให้จำคุกในความผิดที่กฎหมายบัญญัติให้ถือเอาการกระทำโดยทุจริตเป็นองค์ประกอบ หรือในความผิดตามพระราชบัญญัติจัดหางานและคุ้มครองคนหางาน พ.ศ. ๒๕๒๘ และที่แก้ไขเพิ่มเติม

๓.๑.๒ กรณีลูกจ้างซึ่งทำหน้าที่เกี่ยวกับการจัดหางานของผู้รับใบอนุญาตจัดหางานให้คนหางานเพื่อไปทำงานเป็นคนประจำเรือ

(๑) ต้องไม่เป็นตัวแทนจัดหางานหรือลูกจ้างซึ่งทำหน้าที่เกี่ยวกับการจัดหางานของผู้รับใบอนุญาตจัดหางานอื่นตามกฎหมายว่าด้วยการจัดหางานและคุ้มครองคนหางานในขณะเดียวกัน

(๒) ไม่เป็นผู้รับใบอนุญาตจัดหางาน ไม่เป็นผู้อยู่ระหว่างถูกสั่งพักใช้ใบอนุญาตจัดหางาน ไม่เคยถูกเพิกถอนใบอนุญาตจัดหางาน ไม่เป็นกรรมการ หุ่นส่วน หรือผู้จัดการของนิติบุคคลซึ่งเป็นผู้รับใบอนุญาตจัดหางาน และไม่เป็นผู้รับใบอนุญาตจัดหางาน หุ่นส่วน หรือผู้จัดการของนิติบุคคลอยู่ในขณะที่นิติบุคคลนั้นถูกเพิกถอนใบอนุญาตจัดหางาน ตามพระราชบัญญัตินี้

(๓) ไม่เป็นผู้รับใบอนุญาต ไม่เป็นผู้อยู่ระหว่างถูกสั่งพักใช้ใบอนุญาต ไม่เคยถูกเพิกถอนใบอนุญาต ไม่เป็นกรรมการ หุ่นส่วน หรือผู้จัดการของนิติบุคคลซึ่งเป็นผู้รับใบอนุญาต และไม่เป็นกรรมการ หุ่นส่วน หรือผู้จัดการของนิติบุคคลอยู่ในขณะที่นิติบุคคลนั้นถูกเพิกถอนใบอนุญาต ตามกฎหมายว่าด้วยการจัดหางานและคุ้มครองคนหางาน

(๔) ไม่เป็นคนไร้ความสามารถหรือเสมือนไร้ความสามารถ

(๕) ไม่เป็นผู้มีหรือเคยมีความประพฤติเสื่อมเสียหรือบกพร่องในศีลธรรมอันดี

(๖) ไม่เคยได้รับโทษจำคุกโดยคำพิพากษาถึงที่สุดในความผิดที่กฎหมายบัญญัติให้ถือเอาการกระทำโดยทุจริตเป็นองค์ประกอบ หรือในความผิดตามพระราชบัญญัตินี้หรือในความผิดตามกฎหมายว่าด้วยการจัดหางานและคุ้มครองคนหางาน

๓.๒ คุณสมบัติของตัวแทนจัดหางาน

๓.๒.๑ กรณีตัวแทนจัดหางานของผู้รับใบอนุญาตจัดหางานในประเทศ และผู้รับใบอนุญาตจัดหางานเพื่อไปทำงานในต่างประเทศ

(๑) ต้องไม่เป็นลูกจ้างหรือตัวแทนจัดหางานของผู้รับใบอนุญาตจัดหางานผู้อื่นในขณะเดียวกัน

(๒) มีสัญชาติไทย

(๓) มีอายุไม่ต่ำกว่ายี่สิบปีบริบูรณ์

(๔) ไม่เป็นผู้รับใบอนุญาตจัดหางาน

(๕) ไม่เป็นผู้อยู่ในระหว่างถูกสั่งพักใช้ใบอนุญาตจัดหางาน

(๖) ไม่เคยถูกเพิกถอนใบอนุญาตจัดหางาน

(๗) ไม่เป็นคนไร้ความสามารถหรือคนเสมือนไร้ความสามารถ

(๘) ไม่เป็นผู้มีหรือเคยมีความประพฤติเสื่อมเสียหรือบกพร่องในศีลธรรมอันดี

(๙) ไม่เป็นกรรมการ หุ่นส่วน หรือผู้จัดการของนิติบุคคลซึ่งเป็นผู้รับใบอนุญาตจัดหางาน

(๑๐) ไม่เป็นกรรมการ หุ่นส่วน หรือผู้จัดการของนิติบุคคลซึ่งถูกเพิกถอนใบอนุญาตจัดหางานหรืออยู่ในระหว่างใช้สิทธิอุทธรณ์คำสั่งเพิกถอนใบอนุญาตจัดหางาน

(๑๑) ไม่เคยได้รับโทษจำคุกโดยคำพิพากษาถึงที่สุดหรือคำสั่งที่ขอบด้วยกฎหมายให้จำคุกในความผิดที่กฎหมายบัญญัติให้ถือเอาการกระทำโดยทุจริตเป็นองค์ประกอบ หรือในความผิดตามพระราชบัญญัติจัดหางานและคุ้มครองคนหางาน พ.ศ. ๒๕๒๘ และที่แก้ไขเพิ่มเติม

๓.๒.๒ ตัวแทนจัดหางานของผู้รับใบอนุญาตจัดหางานให้คนหางานเพื่อไปทำงานเป็นคนประจำเรือ



(๑) ต้องไม่เป็นตัวแทนจัดหางานหรือลูกจ้างซึ่งทำหน้าที่เกี่ยวกับการจัดหางานของผู้รับใบอนุญาตจัดหางานอื่นตามกฎหมายว่าด้วยการจัดหางานและคุ้มครองคนหางานในขณะเดียวกัน

(๒) มีสัญชาติไทย

(๓) มีอายุไม่ต่ำกว่ายี่สิบปีบริบูรณ์

(๔) ไม่เป็นผู้รับใบอนุญาตจัดหางาน ไม่เป็นผู้อยู่ระหว่างถูกสั่งพักใช้ใบอนุญาตจัดหางาน ไม่เคยถูกเพิกถอนใบอนุญาตจัดหางาน ไม่เป็นกรรมการ หุ่นส่วน หรือผู้จัดการของนิติบุคคลซึ่งเป็นผู้รับใบอนุญาตจัดหางาน และไม่เป็นผู้จัดการของนิติบุคคลอยู่ในขณะที่นิติบุคคลนั้นถูกเพิกถอนใบอนุญาตจัดหางาน ตามพระราชบัญญัตินี้

(๕) ไม่เป็นผู้รับใบอนุญาต ไม่เป็นผู้อยู่ระหว่างถูกสั่งพักใช้ใบอนุญาต ไม่เคยถูกเพิกถอนใบอนุญาต ไม่เป็นกรรมการ หุ่นส่วน หรือผู้จัดการของนิติบุคคลซึ่งเป็นผู้รับใบอนุญาต และไม่เป็นผู้จัดการของนิติบุคคลอยู่ในขณะที่นิติบุคคลนั้นถูกเพิกถอนใบอนุญาต ตามกฎหมายว่าด้วยการจัดหางานและคุ้มครองคนหางาน

(๖) ไม่เป็นคนไร้ความสามารถหรือเสมือนไร้ความสามารถ

(๗) ไม่เป็นผู้มีหรือเคยมีความประพฤติเสื่อมเสียหรือบกพร่องในศีลธรรมอันดี

(๘) ไม่เคยได้รับโทษจำคุกโดยคำพิพากษาถึงที่สุดในความผิดที่กฎหมายบัญญัติให้ถือเอาการกระทำโดยทุจริตเป็นองค์ประกอบ หรือในความผิดตามพระราชบัญญัตินี้หรือในความผิดตามกฎหมายว่าด้วยการจัดหางานและคุ้มครองคนหางาน

#### ๔. การจดทะเบียนลูกจ้างและตัวแทนจัดหางาน

๔.๑ การจดทะเบียนลูกจ้างซึ่งทำหน้าที่เกี่ยวกับการจัดหางานและตัวแทนจัดหางานของผู้รับใบอนุญาตจัดหางานในประเทศ และผู้รับใบอนุญาตจัดหางานให้คนหางานเพื่อทำงานในต่างประเทศ

##### ๔.๑.๑ แบบคำขอและเอกสารประกอบคำขอ

กรณีการจดทะเบียนลูกจ้างซึ่งทำหน้าที่เกี่ยวกับการจัดหางาน

(๑) คำขอจดทะเบียนลูกจ้าง (แบบ จง.๘)

(๒) สำเนาหรือรูปถ่ายใบอนุญาตจัดหางาน

(๓) บัญชีรายชื่อลูกจ้างซึ่งทำหน้าที่เกี่ยวกับการจัดหางาน

(๔) สำเนาหรือรูปถ่ายบัตรประจำตัวประชาชนของลูกจ้าง

(๕) สำเนาหรือรูปถ่ายใบสำคัญประจำตัวคนต่างด้าว หนังสือเดินทาง หรือเอกสารใช้แทนหนังสือเดินทางของลูกจ้างซึ่งไม่มีสัญชาติไทย

(๖) สำเนาหรือรูปถ่ายทะเบียนบ้านของลูกจ้าง หรือหนังสือสำคัญแสดงถิ่นที่อยู่ของลูกจ้างซึ่งไม่มีสัญชาติไทย

(๗) ใบรับรองของผู้ประกอบวิชาชีพเวชกรรม ซึ่งรับรองว่าลูกจ้างไม่เป็นคนไร้ความสามารถหรือคนเสมือนไร้ความสามารถ

(๘) รูปถ่ายครึ่งตัวของลูกจ้าง หน้าตรง ไม่สวมหมวก ขนาด ๔ x ๖ เซนติเมตร ซึ่งถ่ายไว้ไม่เกิน ๖ เดือน จำนวน ๓ รูป

(๙) หนังสือแจ้งผลการตรวจสอบประวัติอาชญากรรม (พิมพ์ลายนิ้วมือ) ซึ่งมีอายุไม่เกิน ๓๐ วัน กรณีการจดทะเบียนตัวแทนจัดหางาน

(๑) คำขอจดทะเบียนตัวแทนจัดหางาน (แบบ จง.๙)

(๒) สำเนาหรือรูปถ่ายใบอนุญาตจัดหางาน



- (๓) บัญชีรายชื่อตัวแทนจัดหางาน
- (๔) สำเนาหรือรูปถ่ายบัตรประจำตัวประชาชนของตัวแทนจัดหางาน
- (๕) สำเนาหรือรูปถ่ายทะเบียนบ้านของตัวแทนจัดหางาน
- (๖) ใบรับรองของผู้ประกอบวิชาชีพเวชกรรม ซึ่งรับรองว่าลูกจ้างไม่เป็นคนไร้ความสามารถหรือคนเสมือนไร้ความสามารถ
- (๗) รูปถ่ายครึ่งตัวของลูกจ้าง หน้าตรง ไม่สวมหมวก ขนาด ๔ x ๖ เซนติเมตร ซึ่งถ่ายไว้ไม่เกิน ๖ เดือน จำนวน ๓ รูป
- (๘) หนังสือแจ้งผลการตรวจสอบประวัติอาชญากรรม (พิมพ์ลายนิ้วมือ) ซึ่งมีอายุไม่เกิน ๓๐ วัน
- (๙) หลักประกัน จำนวน ๕๐,๐๐๐ บาท (ห้าหมื่นบาทถ้วน) ซึ่งอาจจะวางหลักประกันเป็นเงินสด พันธบัตรของรัฐบาลไทย หรือสัญญาค้ำประกันของธนาคารอย่างใดอย่างหนึ่ง

#### ๔.๑.๒ การยื่นและการรับคำขอ

- (๑) ให้ผู้รับอนุญาตจัดหางานที่มีลูกจ้างซึ่งทำหน้าที่เกี่ยวกับการจัดหางานยื่น คำขอจดทะเบียนลูกจ้าง (แบบ จง.๘) / คำขอจดทะเบียนตัวแทนจัดหางาน (แบบ จง.๙) พร้อมเอกสารประกอบคำขอ ดังนี้
  - กรณีสำนักงานตั้งอยู่ในเขตกรุงเทพมหานครให้ยื่นคำขอต่อนายทะเบียนจัดหางานกลาง ณ กองทะเบียนจัดหางานกลางและคุ้มครองคนหางาน กรมการจัดหางาน
  - กรณีสำนักงานตั้งอยู่จังหวัดอื่นนอกจากกรุงเทพมหานครให้ยื่นคำขอต่อนายทะเบียนจัดหางานจังหวัด ณ สำนักงานจัดหางานจังหวัด

(๒) ก่อนรับคำขอให้พนักงานเจ้าหน้าที่ตรวจสอบรายละเอียดในแบบคำขอให้ถูกต้อง โดยเฉพาะหน้าที่ของลูกจ้างแต่ละคนควรแนะนำให้ผู้ยื่นคำขอระบุหน้าที่ลูกจ้างให้ชัดเจน ลูกจ้างหนึ่งคนสามารถปฏิบัติงานได้หลายหน้าที่

กรณีคำขอหรือเอกสารหลักฐานไม่ครบถ้วนหรือไม่ถูกต้อง ให้พนักงานเจ้าหน้าที่แจ้งรายการเอกสารที่ไม่ถูกต้องครบถ้วนให้ผู้ยื่นคำขอลงชื่อรับทราบ คินเรื่องให้ผู้ยื่นคำขอรับไปแก้ไขให้ถูกต้อง ครบถ้วนแล้วนำมายื่นใหม่

(๓) เมื่อหลักฐานท้ายคำขอครบถ้วนและข้อความในแบบคำขอถูกต้องให้ลงรับเรื่องในทะเบียนรับคำขอจดทะเบียนลูกจ้าง และกรอกเลขรับคำขอที่มุมขวาของคำขอ

#### ๔.๑.๓ การดำเนินการของพนักงานเจ้าหน้าที่

(๑) เมื่อพนักงานเจ้าหน้าที่ได้รับคำขอพร้อมด้วยเอกสารและหลักฐานถูกต้องครบถ้วนแล้วให้ตรวจสอบคุณสมบัติของลูกจ้างหรือตัวแทนจัดหางานตามมาตรา ๙ (๓) (๕) (๘) (๙) และมาตรา ๑๕ วรรคสอง แห่งพระราชบัญญัติจัดหางานและคุ้มครองคนหางาน พ.ศ. ๒๕๒๘ และที่แก้ไขเพิ่มเติม ว่าเป็นลูกจ้างหรือตัวแทนจัดหางานของผู้รับอนุญาตจัดหางานรายอื่นหรือไม่ โดยส่วนกลางตรวจสอบจากทะเบียนจัดหางานในประเทศ โปรแกรมสำนักงานเอกชน ส่วนภูมิภาคนอกจากตรวจสอบจากทะเบียนลูกจ้างของจังหวัดจากกองทะเบียนจัดหางานกลางและคุ้มครองคนหางาน มาตรา ๙ (๙) สำหรับมาตรา ๙ (๓) (๕) (๘) สามารถตรวจสอบจากโปรแกรมสำนักงานเอกชนได้ด้วยระบบคอมพิวเตอร์

(๒) กรณีการจดทะเบียนตัวแทนจัดหางานที่วางหลักประกันเป็นสัญญาค้ำประกันของธนาคารให้ตรวจสอบความถูกต้องของหลักประกันโดยทำหนังสือขอรับรองสัญญาค้ำประกันจากทางธนาคาร

#### ๔.๑.๔ การพิจารณา

(๑) กรณีลูกจ้างหรือตัวแทนจัดหางานไม่มีลักษณะต้องห้ามและมีคุณสมบัติครบถ้วนตามมาตรา ๙ และมาตรา ๑๕ วรรคสอง แห่งพระราชบัญญัติจัดหางานและคุ้มครองคนหางาน พ.ศ. ๒๕๒๘ และที่แก้ไขเพิ่มเติม ให้พนักงานเจ้าหน้าที่ดำเนินการรวบรวมเอกสารหลักฐาน เสนอความเห็นพนักงานเจ้าหน้าที่



ท้ายคำขอ ว่าควรอนุญาตตามคำขอพร้อมเหตุผลตามข้อกฎหมายให้ชัดเจน เสนอนายทะเบียนพิจารณาอนุญาต และทำหนังสือแจ้งผลการรับจดทะเบียนลูกจ้าง/ตัวแทนจัดหางานพร้อมแจ้งให้ชำระค่าธรรมเนียม

(๒) กรณีลูกจ้างหรือตัวแทนจัดหางานมีลักษณะต้องห้ามหรือขาดคุณสมบัติตามมาตรา ๙ หรือมาตรา ๑๕ วรรคสอง แห่งพระราชบัญญัติจัดหางานและคุ้มครองคนหางาน พ.ศ. ๒๕๒๘ และที่แก้ไขเพิ่มเติม ให้บันทึกความเห็นของพนักงานเจ้าหน้าที่ ไม่อนุญาตพร้อมเหตุผลตามข้อกฎหมายให้ชัดเจน เสนอนายทะเบียนพิจารณา และทำหนังสือแจ้งการไม่อนุญาตให้จดทะเบียนลูกจ้างหรือตัวแทนรายใด พร้อมเหตุผลให้ผู้รับอนุญาตทราบ (กรณีนายทะเบียนไม่อนุญาตให้จดทะเบียนลูกจ้างหรือตัวแทนจัดหางานถือเป็นที่สุดจะอุทธรณ์ไม่ได้)

#### ๔.๑.๕ ระยะเวลาดำเนินการ

การจดทะเบียนลูกจ้างหรือตัวแทนจัดหางานของผู้รับอนุญาตจัดหางานในประเทศ และผู้รับอนุญาตจัดหางานไปเพื่อทำงานในต่างประเทศ ได้มีกำหนดระยะเวลาดำเนินการแล้วเสร็จตามคู่มือประชาชน ของกรมการจัดหางาน ซึ่งออกตามพระราชบัญญัติการอำนวยความสะดวกในการพิจารณาอนุญาตของทางราชการ พ.ศ. ๒๕๕๘ เป็นระยะเวลา ๓๐ วันทำการ

#### ๔.๑.๖ ระยะเวลาการอนุญาต

การจดทะเบียนลูกจ้างหรือตัวแทนจัดหางานตามพระราชบัญญัติจัดหางานและคุ้มครองคนหางาน พ.ศ. ๒๕๒๘ และที่แก้ไขเพิ่มเติม มีได้กำหนดอายุการจดทะเบียนลูกจ้างไว้ เมื่อนายทะเบียนรับจดทะเบียนลูกจ้างหรือตัวแทนจัดหางานรายใดแล้วจะมีผลจนกว่าผู้รับอนุญาตจะแจ้งยกเลิกการจดทะเบียนลูกจ้างหรือตัวแทนจัดหางานรายนั้น หรือเมื่อสำนักงานแจ้งความประสงค์ขอยกเลิกใบอนุญาต สถานะของลูกจ้างหรือตัวแทนจัดหางานก็จะสิ้นสุดลงโดยปริยาย

#### ๔.๑.๗ อัตราค่าธรรมเนียม

(๑) ค่าคำขอ ฉบับละ ๑๐ บาท

(๒) ค่าธรรมเนียมการจดทะเบียนลูกจ้าง คนละ ๕๐๐ บาท

ขั้นตอนการจดทะเบียนลูกจ้างซึ่งทำหน้าที่เกี่ยวกับการจัดหางานและตัวแทนจัดหางาน  
ของผู้รับอนุญาตจัดหางานในประเทศ และผู้รับอนุญาตจัดหางานให้คนหางานเพื่อไปทำงานในต่างประเทศ



ภาพที่ ๑ ภาพแสดงขั้นตอนการจดทะเบียนลูกจ้างซึ่งทำหน้าที่เกี่ยวกับการจัดหางานและตัวแทนจัดหางานของผู้รับอนุญาตจัดหางานในประเทศ และผู้รับอนุญาตจัดหางานให้คนหางานเพื่อไปทำงานในต่างประเทศ



๔.๒ การจดทะเบียนลูกจ้างซึ่งทำหน้าที่เกี่ยวกับการจัดหางานและตัวแทนจัดหางานของผู้รับใบอนุญาตจัดหางานให้คนหางานเพื่อไปทำงานเป็นคนประจำเรือ

๔.๒.๑ แบบคำขอและเอกสารประกอบคำขอ

กรณีการจดทะเบียนลูกจ้างซึ่งทำหน้าที่เกี่ยวกับการจัดหางาน

(๑) คำขอจดทะเบียนตัวแทนจัดหางาน/ลูกจ้างซึ่งทำหน้าที่เกี่ยวกับการจัดหางาน (แบบ จร.๙)

(๒) สำเนาใบอนุญาตจัดหางานให้คนหางานเพื่อไปทำงานเป็นคนประจำเรือ

(๓) บัญชีรายชื่อลูกจ้างซึ่งทำหน้าที่เกี่ยวกับการจัดหางาน

(๔) สำเนาบัตรประจำตัวประชาชนของลูกจ้าง

(๕) สำเนาใบสำคัญประจำตัวคนต่างด้าว หนังสือเดินทาง หรือเอกสารใช้แทนหนังสือเดินทาง

ของลูกจ้างซึ่งไม่มีสัญชาติไทย

(๖) สำเนาทะเบียนบ้านของลูกจ้าง หรือหนังสือสำคัญแสดงถิ่นที่อยู่ของลูกจ้างซึ่งไม่มีสัญชาติไทย ตามกฎหมายว่าด้วยคนเข้าเมือง

(๗) ใบรับรองของผู้ประกอบวิชาชีพเวชกรรมตามกฎหมายว่าด้วยวิชาชีพเวชกรรม ซึ่งรับรองว่าลูกจ้างไม่เป็นคนไร้ความสามารถหรือคนเสมือนไร้ความสามารถ

(๘) รูปถ่ายครึ่งตัวของลูกจ้าง หน้าตรง ไม่สวมหมวก ไม่สวมแว่นตาสีเข้ม ขนาด ๔ x ๖ เซนติเมตร ซึ่งถ่ายไว้ไม่เกิน ๖ เดือน จำนวน ๓ รูป

(๙) หนังสือแจ้งผลการตรวจสอบประวัติอาชญากรรม (พิมพ์ลายนิ้วมือ) ซึ่งมีอายุไม่เกิน ๓๐ วัน กรณีการจดทะเบียนตัวแทนจัดหางาน

(๑) คำขอจดทะเบียนตัวแทนจัดหางาน/ลูกจ้างซึ่งทำหน้าที่เกี่ยวกับการจัดหางาน (แบบ จร.๙)

(๒) สำเนาใบอนุญาตจัดหางานให้คนหางานเพื่อไปทำงานเป็นคนประจำเรือ

(๓) บัญชีรายชื่อตัวแทนจัดหางาน

(๔) สำเนาบัตรประจำตัวประชาชนของตัวแทนจัดหางาน

(๕) สำเนาทะเบียนบ้านของตัวแทนจัดหางาน

(๖) ใบรับรองของผู้ประกอบวิชาชีพเวชกรรมตามกฎหมายว่าด้วยวิชาชีพเวชกรรม ซึ่งรับรองว่าลูกจ้างไม่เป็นคนไร้ความสามารถหรือคนเสมือนไร้ความสามารถ

(๗) รูปถ่ายครึ่งตัวของลูกจ้าง หน้าตรง ไม่สวมหมวก ขนาด ๔ x ๖ เซนติเมตร ซึ่งถ่ายไว้ไม่เกิน ๖ เดือน จำนวน ๓ รูป

(๘) หนังสือแจ้งผลการตรวจสอบประวัติอาชญากรรม (พิมพ์ลายนิ้วมือ) ซึ่งมีอายุไม่เกิน ๓๐ วัน

๔.๒.๒ การยื่นและการรับคำขอ

(๑) ให้ผู้รับอนุญาตจัดหางานที่มีลูกจ้างซึ่งทำหน้าที่เกี่ยวกับการจัดหางานยื่นคำขอจดทะเบียนตัวแทนจัดหางาน/ลูกจ้างซึ่งทำหน้าที่เกี่ยวกับการจัดหางาน (แบบ จร.๙) พร้อมเอกสารประกอบคำขอ ดังนี้ กรณีสำนักงานตั้งอยู่ในเขตกรุงเทพมหานครให้ยื่นคำขอต่อนายทะเบียนจัดหางานกลาง ณ กองทะเบียนจัดหางานกลางและคุ้มครองคนหางาน กรมการจัดหางาน

กรณีสำนักงานตั้งอยู่จังหวัดอื่นนอกจากกรุงเทพมหานครให้ยื่นคำขอ ณ สำนักงานจัดหางานจังหวัด ซึ่งเมื่อเจ้าหน้าที่ได้รับคำขอแล้ว ให้ตรวจสอบและเสนอความเห็นต่อนายทะเบียนจัดหางานกลาง โดยส่งคำขอพร้อมเอกสารและหลักฐาน และความเห็นเพื่อให้ นายทะเบียนจัดหางานกลางพิจารณาต่อไป

(๒) ก่อนรับคำขอให้พนักงานเจ้าหน้าที่ตรวจสอบรายละเอียดในแบบคำขอให้ถูกต้อง กรณีคำขอหรือเอกสารหลักฐานไม่ครบถ้วนหรือไม่ถูกต้อง ให้พนักงานเจ้าหน้าที่แจ้งรายการเอกสารที่ถูกต้องครบถ้วนให้ผู้ยื่นคำขอลงชื่อรับทราบ คินเรื่องให้ผู้ยื่นคำขอรับไปแก้ไขให้ถูกต้องครบถ้วนแล้วนำมายื่นใหม่



(๓) เมื่อหลักฐานท้ายคำขอครบถ้วนและข้อความในแบบคำขอถูกต้องให้ลงรับเรื่องในทะเบียนรับคำขอจดทะเบียนลูกจ้าง และกรอกเลขรับคำขอที่มุมขวาของคำขอ

#### ๔.๒.๓ การดำเนินการของพนักงานเจ้าหน้าที่

เมื่อพนักงานเจ้าหน้าที่ได้รับคำขอพร้อมด้วยเอกสารและหลักฐานถูกต้องครบถ้วนแล้วให้ตรวจสอบคุณสมบัติของตัวแทนจัดหางานและลูกจ้างซึ่งทำหน้าที่เกี่ยวกับการจัดหางานตามมาตรา ๓๐ วรรคสอง แห่งพระราชบัญญัติแรงงานทางทะเล พ.ศ. ๒๕๕๘

กรณีตัวแทนจัดหางานตรวจสอบคุณสมบัติและลักษณะต้องห้ามตามมาตรา ๒๑ (๑) ถึง (๗) แห่งพระราชบัญญัติแรงงานทางทะเล พ.ศ. ๒๕๕๘

กรณีตรวจสอบคุณสมบัติของลูกจ้างซึ่งทำหน้าที่เกี่ยวกับการจัดหางานตรวจสอบคุณสมบัติและลักษณะต้องห้ามตามมาตรา ๒๑ (๓) ถึง (๗) แห่งพระราชบัญญัติแรงงานทางทะเล พ.ศ. ๒๕๕๘

โดยส่วนกลางตรวจสอบจากทะเบียนจัดหางานในประเทศ โปรแกรมสำนักงานจัดหางานเอกชน ส่วนภูมิภาคนอกจากตรวจสอบจากทะเบียนลูกจ้างของจังหวัดจากกองทะเบียนจัดหางานกลางและคุ้มครองคนหางาน มาตรา ๙ (๙) สำหรับมาตรา ๙ (๓) (๕) (๘) สามารถตรวจสอบจากโปรแกรมสำนักงานจัดหางานเอกชนได้ด้วยระบบคอมพิวเตอร์

#### ๔.๒.๔ การพิจารณา

(๑) กรณีตัวแทนจัดหางานหรือลูกจ้างซึ่งทำหน้าที่เกี่ยวกับการจัดหางานไม่มีลักษณะต้องห้าม และมีคุณสมบัติครบถ้วนตามมาตรา ๒๑ และมาตรา ๓๐ วรรคสอง แห่งพระราชบัญญัติแรงงานทางทะเล พ.ศ. ๒๕๕๘ ให้พนักงานเจ้าหน้าที่ดำเนินการรวบรวมเอกสารหลักฐาน เสนอความเห็นพนักงานเจ้าหน้าที่ท้ายคำขอ ว่าควรอนุญาตตามคำขอพร้อมเหตุผลตามข้อกฎหมายให้ชัดเจน เสนอนายทะเบียนจัดหางานกลางพิจารณาอนุญาต และทำหนังสือแจ้งผลการรับจดทะเบียนตัวแทนจัดหางาน/ลูกจ้างซึ่งทำหน้าที่เกี่ยวกับการจัดหางาน พร้อมแจ้งให้ชำระค่าธรรมเนียม

(๒) กรณีตัวแทนจัดหางานหรือลูกจ้างซึ่งทำหน้าที่เกี่ยวกับการจัดหางานมีลักษณะต้องห้าม หรือขาดคุณสมบัติตามมาตรา ๒๑ และมาตรา ๓๐ วรรคสอง แห่งพระราชบัญญัติแรงงานทางทะเล พ.ศ. ๒๕๕๘ ให้บันทึกความเห็นของพนักงานเจ้าหน้าที่ ไม่อนุญาตพร้อมเหตุผลตามข้อกฎหมายให้ชัดเจน เสนอนายทะเบียนพิจารณา และทำหนังสือแจ้งการไม่อนุญาตให้จดทะเบียนลูกจ้างรายใด พร้อมเหตุผลและสิทธิอุทธรณ์ให้ผู้รับอนุญาตทราบ

#### ๔.๒.๕ ระยะเวลาดำเนินการ

การจดทะเบียนตัวแทนจัดหางานหรือลูกจ้างซึ่งทำหน้าที่เกี่ยวกับการจัดหางานของผู้รับใบอนุญาตจัดหางานให้คนหางานเพื่อไปทำงานเป็นคนประจำเรือ ยังไม่ได้มีการกำหนดระยะเวลาดำเนินการแล้วเสร็จไว้ จึงให้ถือระยะเวลาดำเนินการแล้วเสร็จตามคู่มือประชาชนของกรมการจัดหางาน ซึ่งออกตามพระราชบัญญัติการอำนวยความสะดวกในการพิจารณาอนุญาตของทางราชการ พ.ศ. ๒๕๕๘ ของการจดทะเบียนลูกจ้างหรือตัวแทนจัดหางานของผู้รับอนุญาตจัดหางานในประเทศและผู้รับอนุญาตจัดหางานไปเพื่อทำงานในต่างประเทศ เป็นระยะเวลาดำเนินการแล้วเสร็จ ๓๐ วันทำการ

#### ๔.๑.๖ ระยะเวลาการอนุญาต

การจดทะเบียนตัวแทนจัดหางานหรือลูกจ้างซึ่งทำหน้าที่เกี่ยวกับการจัดหางานตามพระราชบัญญัติแรงงานทางทะเล พ.ศ. ๒๕๕๘ มีได้กำหนดอายุการจดทะเบียนตัวแทนจัดหางานหรือลูกจ้างซึ่งทำหน้าที่เกี่ยวกับการจัดหางานไว้ เมื่อนายทะเบียนรับจดทะเบียนตัวแทนจัดหางานหรือลูกจ้างซึ่งทำหน้าที่เกี่ยวกับการจัดหางานรายใดแล้วจะมีผลจนกว่าผู้รับอนุญาตจะแจ้งยกเลิกการจดทะเบียนตัวแทนจัดหางานหรือลูกจ้างซึ่งทำหน้าที่เกี่ยวกับการจัดหางานรายนั้น หรือเมื่อสำนักงานแจ้งความประสงค์ขอยกเลิกใบอนุญาตสถานะของตัวแทนจัดหางานหรือลูกจ้างซึ่งทำหน้าที่เกี่ยวกับการจัดหางานก็จะสิ้นสุดลงโดยปริยาย



## ๔.๑.๗ อัตราค่าธรรมเนียม

(๑) ค่าคำขอ ฉบับละ ๑๐ บาท

(๒) ค่าธรรมเนียมการจดทะเบียนตัวแทนจัดหางานหรือลูกจ้างซึ่งทำหน้าที่เกี่ยวกับการจัดหางาน คนละ ๕๐๐ บาท

ขั้นตอนการจดทะเบียนตัวแทนจัดหางานและลูกจ้างซึ่งทำหน้าที่เกี่ยวกับการจัดหางาน  
ของผู้รับอนุญาตจัดหางานให้คนหางานเพื่อไปทำงานเป็นคนประจำเรือ



ภาพที่ ๒ ภาพแสดงขั้นตอนการจดทะเบียนตัวแทนจัดหางานและลูกจ้างซึ่งทำหน้าที่เกี่ยวกับการจัดหางานของผู้รับอนุญาตจัดหางานให้คนหางานเพื่อไปทำงานเป็นคนประจำเรือ

## ๕. การขอมีบัตรประจำตัว (ผู้รับอนุญาต ผู้จัดการ ลูกจ้าง หรือตัวแทนจัดหางาน)

๕.๑ กรณีบริษัทจัดหางานให้คนหางานทำงานในประเทศ และบริษัทจัดหางานให้คนหางานเพื่อไปทำงานในต่างประเทศ

## ๕.๑.๑ แบบคำขอและเอกสารประกอบคำขอ

(๑) คำขอมีบัตรประจำตัว (แบบ จง.๑๗)

(๒) สำเนาหรือรูปถ่ายใบอนุญาตจัดหางาน

(๓) สำเนาหนังสือรับจดทะเบียนลูกจ้างหรือตัวแทนจัดหางาน (กรณีขอมีบัตรประจำตัวลูกจ้างหรือตัวแทน)

(๔) รูปถ่ายหน้าตรงไม่สวมหมวก ขนาด ๔ x ๖ เซนติเมตร จำนวนคนละ ๓ รูป

(๕) สำเนาหรือภาพถ่ายทะเบียนบ้าน

(๖) สำเนาหรือภาพถ่ายบัตรประจำตัวประชาชน

## ๕.๑.๒ การยื่นคำขอ

ผู้รับอนุญาตผู้ใดประสงค์จะขอมีบัตรประจำตัวผู้รับอนุญาต ผู้จัดการ ลูกจ้างหรือตัวแทนจัดหางานให้ยื่นคำขอตามแบบ จง.๑๗ พร้อมหลักฐานท้ายคำขอต่อนายทะเบียนจัดหางานท้องที่ที่สำนักงานตั้งอยู่

กรณีผู้รับอนุญาตยื่นคำขอมีบัตรประจำตัวลูกจ้างหรือตัวแทน และคำขอจดทะเบียนลูกจ้างหรือตัวแทนพร้อมกันอนุโลมหลักฐานข้อ ๓ ท้าย จง.๑๗



### ๕.๑.๓ การรับคำขอ

ก่อนรับคำขอให้ตรวจข้อความในแบบคำขอ (จง.๑๗) ให้ครบถ้วนถูกต้องโดยเฉพาะในช่อง “ลงชื่อ” กรณีผู้รับอนุญาตจัดหางานเป็นนิติบุคคล จะต้องประทับตราสำคัญของนิติบุคคล

หากข้อความในแบบคำขอไม่สมบูรณ์ให้ผู้ยื่นคำขอนำกลับไปดำเนินการให้ถูกต้องและครบถ้วนก่อนเมื่อข้อความในแบบคำขอถูกต้อง สมบูรณ์ หลักฐานครบถ้วนลงทะเบียนรับคำขอในทะเบียนรับคำขอ บัตรประจำตัว และบันทึกเลขรับคำขอในมุมขวาของแบบ จง.๑๗

### ๕.๑.๔ การดำเนินการ

เมื่อหลักฐานครบถ้วน ถูกต้อง ให้พนักงานเจ้าหน้าที่ดำเนินการ

(๑) บันทึกความเห็นในแบบคำขอ หน้า ๓ เสนอผู้บังคับบัญชาตามลำดับชั้น

(๒) บันทึกข้อความรายละเอียดในบัตรประจำตัว (จง.๓๐/จง.๓๑) พร้อมติดรูปถ่ายเจ้าของบัตร และประทับตราครุฑสีแดงที่มุมรูปด้านขวา

(๓) เมื่อนายทะเบียนลงนามในบัตรแล้ว ให้พนักงานเจ้าหน้าที่ทำหนังสือแจ้งให้ผู้รับอนุญาตไปรับเอกสาร และชำระค่าธรรมเนียม จากนั้นลงวันที่ออกบัตร (วันที่นายทะเบียนลงนามอนุญาต) และวันบัตรหมดอายุพร้อมประทับตราครุฑที่ลายเซ็นชื่อนายทะเบียน

(๔) ออกเลขบัตรให้บันทึกชื่อย่อของจังหวัด ตามด้วยเลขที่ตั้งแต่ต้นปี พ.ศ. และปี พ.ศ. ที่จัดทำ เช่น ในเขตกรุงเทพฯ ใช้ กท ๑/๒๕๕๐

(๕) ให้ผู้รับอนุญาต ชำระค่าธรรมเนียม เก็บหลักฐานการรับเงินค่าธรรมเนียมไว้ใบท้าย จง.๑๗

### ๕.๑.๕ ระยะเวลาดำเนินการ

การขอมีบัตรประจำตัว (ผู้รับอนุญาต ผู้จัดการ ลูกจ้าง หรือตัวแทนจัดหางาน) ของผู้รับอนุญาตจัดหางานในประเทศและผู้รับอนุญาตจัดหางานไปเพื่อทำงานในต่างประเทศ ได้มีกำหนดระยะเวลาดำเนินการแล้วเสร็จตามคู่มือประชาชนของกรมการจัดหางาน ซึ่งออกตามพระราชบัญญัติการอำนวยความสะดวกในการพิจารณาอนุญาตของทางราชการ พ.ศ. ๒๕๕๘ เป็นระยะเวลา ๘ วันทำการ

### ๕.๑.๖ อายุบัตรประจำตัวผู้รับอนุญาต ผู้จัดการ ลูกจ้าง หรือตัวแทนจัดหางาน

(๑) บัตรประจำตัวผู้จัดการ ผู้รับอนุญาต ลูกจ้าง ตัวแทนจัดหางานมีอายุหนึ่งปีนับแต่วันออกบัตร

(๒) เมื่อบัตรหมดอายุและผู้รับอนุญาตได้ยื่นคำขอทำบัตรใหม่ให้พนักงานเจ้าหน้าที่ดำเนินการตามเช่นเดียวกับการขอทำบัตรประจำตัวใหม่มิใช่การขอต่ออายุบัตรประจำตัว และพระราชบัญญัติจัดหางานและคุ้มครองคนหางาน พ.ศ. ๒๕๒๘ และที่แก้ไขเพิ่มเติม มิได้บัญญัติเกี่ยวกับการต่ออายุบัตรประจำตัวไว้ การขอมีบัตรประจำตัวใหม่จึงไม่จำเป็นต้องต่อเนื่องจากวันหมดอายุในบัตรเดิม) แต่จะเริ่มกำหนดวันเริ่มมีบัตรตั้งแต่วันที่นายทะเบียนจัดหางานลงนามและนับวันสิ้นสุดไปอีก ๑ ปี

(๓) มาตรา ๒๐ แห่งพระราชบัญญัติจัดหางานและคุ้มครองคนหางาน พ.ศ. ๒๕๒๘ และที่แก้ไขเพิ่มเติม กำหนดให้ผู้รับอนุญาตจัดหางานในประเทศ ผู้จัดการ ลูกจ้าง หรือตัวแทนจัดหางานต้องแสดงบัตรประจำตัว เมื่อออกไปปฏิบัติงานนอกสำนักงาน

ดังนั้น เมื่อผู้จัดการ ผู้รับอนุญาต ลูกจ้าง หรือตัวแทนจัดหางานไม่ได้ออกไปปฏิบัติงานนอกสำนักงานไม่จำเป็นต้องทำบัตรประจำตัวก็ได้ เพราะพนักงานเจ้าหน้าที่หรือผู้เกี่ยวข้องสามารถทราบได้จากใบอนุญาต ทะเบียนลูกจ้างและตัวแทนจัดหางานที่กฎหมายกำหนดให้แสดงไว้ในที่เปิดเผยและเห็นได้ง่าย (มาตรา ๑๑ และกฎกระทรวงฉบับที่ ๔ (พ.ศ. ๒๕๒๙))

ผู้ใดประสงค์จะทำบัตรพร้อมการจดทะเบียนให้แบบคำขอจดทะเบียน (แบบ จง.๘) พร้อมกับคำขอมีบัตรประจำตัว (แบบ จง.๑๗)



การขอทำบัตรประจำตัวจะขอทำภายหลังการจดทะเบียนแล้วก็ได้ หากคิดว่าจะมีความจำเป็นจะต้องออกไปปฏิบัติงานนอกสำนักงาน จึงต้องขอทำบัตรประจำตัว

#### ๕.๑.๗ อัตราค่าธรรมเนียม

(๑) ค่าคำขอ ฉบับละ ๑๐ บาท

(๒) ค่าบัตรประจำตัวผู้รับอนุญาต ผู้จัดการ ลูกจ้าง หรือตัวแทนจัดหางาน ฉบับละ ๑๐๐ บาท

ขั้นตอนการขอมีบัตรประจำตัว (ผู้รับอนุญาต ผู้จัดการ ลูกจ้าง หรือตัวแทนจัดหางาน)  
กรณีบริษัทจัดหางานให้คนหางานทำงานในประเทศ และบริษัทจัดหางานให้คนหางานเพื่อไปทำงานในต่างประเทศ



ภาพที่ ๓ ขั้นตอนการขอมีบัตรประจำตัว (ผู้รับอนุญาต ผู้จัดการ ลูกจ้าง หรือตัวแทนจัดหางาน)  
กรณีบริษัทจัดหางานให้คนหางานทำงานในประเทศ และบริษัทจัดหางานให้คนหางาน  
เพื่อไปทำงานในต่างประเทศ

#### ๕.๒ กรณีบริษัทจัดหางานให้คนหางานเพื่อไปทำงานเป็นคนประจำเรือ

##### ๕.๒.๑ แบบคำขอและเอกสารประกอบคำขอ

- (๑) คำขอมีบัตรประจำตัว (แบบ จร.๑๓)
- (๒) สำเนาใบอนุญาตจัดหางาน
- (๓) สำเนาหนังสือรับจดทะเบียนตัวแทนจัดหางานหรือลูกจ้างซึ่งทำหน้าที่เกี่ยวกับการจัดหางาน (กรณีขอมีบัตรประจำตัวตัวแทนจัดหางานหรือลูกจ้าง)
- (๔) รูปถ่ายครึ่งตัว หน้าตรง ไม่สวมหมวก ไม่สวมแว่นสีเข้ม ขนาด ๔ x ๖ เซนติเมตร ซึ่งถ่ายมาแล้วไม่เกินหกเดือน จำนวน ๓ รูป
- (๕) สำเนาทะเบียนบ้าน
- (๖) สำเนาบัตรประจำตัวประชาชน



### ๕.๒.๒ การยื่นคำขอ

ผู้รับอนุญาตผู้ใดประสงค์จะขอมีบัตรประจำตัวผู้รับใบอนุญาต ผู้จัดการ ตัวแทนจัดหางาน หรือลูกจ้างซึ่งทำหน้าที่เกี่ยวกับการจัดหางาน ให้ยื่นคำขอตามแบบ จร.๑๓ พร้อมหลักฐานท้ายคำขอต่อนายทะเบียนจัดหางานท้องที่ที่สำนักงานตั้งอยู่

กรณีที่ยื่นคำขอในท้องที่จังหวัดอื่นนอกจากกรุงเทพมหานคร ให้จัดหางานจังหวัดแห่งท้องที่ที่มีการยื่นคำขอนั้นเสนอความเห็นและส่งคำขอพร้อมทั้งเอกสารหลักฐานต่อนายทะเบียนเพื่อพิจารณาลงนาม

กรณีผู้รับอนุญาตยื่นคำขอมีบัตรประจำตัวผู้รับใบอนุญาต ผู้จัดการ ตัวแทนจัดหางาน หรือลูกจ้างซึ่งทำหน้าที่เกี่ยวกับการจัดหางาน และคำขอจดทะเบียนตัวแทนจัดหางานหรือลูกจ้างซึ่งทำหน้าที่เกี่ยวกับการจัดหางานพร้อมกัน อนุโลมหลักฐานข้อ ๓.๓ ท้าย จร.๑๓

### ๕.๒.๓ การรับคำขอ

ก่อนรับคำขอให้ตรวจข้อความในแบบคำขอ (จร.๑๓) ให้ครบถ้วนถูกต้องโดยเฉพาะในช่อง “ลงชื่อ” กรณีผู้รับอนุญาตจัดหางานเป็นนิติบุคคล จะต้องประทับตราสำคัญของนิติบุคคล

หากข้อความในแบบคำขอไม่สมบูรณ์ให้ผู้ยื่นคำขอนำกลับไปดำเนินการให้ถูกต้อง และครบถ้วนก่อนเมื่อข้อความในแบบคำขอถูกต้อง สมบูรณ์ หลักฐานครบถ้วนลงทะเบียนรับคำขอในทะเบียนรับคำขอ บัตรประจำตัว และบันทึกเลขรับคำขอในมุมขวาของแบบ จร.๑๓

### ๕.๒.๔ การดำเนินการ

เมื่อหลักฐานครบถ้วน ถูกต้อง ให้พนักงานเจ้าหน้าที่ดำเนินการ

(๑) บันทึกความเห็นในแบบคำขอ หน้า ๓ เสนอผู้บังคับบัญชาตามลำดับชั้น

(๒) บันทึกข้อความรายละเอียดในบัตรประจำตัว จร.๑๕ พร้อมติดรูปถ่ายเจ้าของบัตร และประทับตราครุฑสีแดงที่มุมรูปด้านขวา

(๓) เมื่อนายทะเบียนลงนามในบัตรแล้ว ให้พนักงานเจ้าหน้าที่ทำหนังสือแจ้งให้ผู้รับอนุญาตไปรับเอกสาร และชำระค่าธรรมเนียม จากนั้นลงวันที่ออกบัตร (วันที่นายทะเบียนลงนามอนุญาต) และวันบัตรหมดอายุพร้อมประทับตราครุฑที่ลายเซ็นชื่อนายทะเบียน

(๔) ออกเลขบัตรให้บันทึกชื่อย่อของจังหวัด ตามด้วยเลขที่ตั้งแต่ต้นปี พ.ศ. และปี พ.ศ. ที่จัดทำ เช่น ในเขตกรุงเทพฯ ใช้ กท ๑/๒๕๕๐

(๕) ให้ผู้รับอนุญาต ชำระค่าธรรมเนียม เก็บหลักฐานการรับเงินค่าธรรมเนียมไว้ใบท้าย จร.๑๓

### ๕.๒.๕ ระยะเวลาดำเนินการ

การขอมีบัตรประจำตัวผู้รับใบอนุญาตจัดหางาน ผู้จัดการ ตัวแทนจัดหางาน หรือลูกจ้าง ซึ่งทำหน้าที่เกี่ยวกับการจัดหางาน ของผู้รับใบอนุญาตจัดหางานให้คนหางานเพื่อไปทำงานเป็นคนประจำเรือ ได้มีกำหนดระยะเวลาดำเนินการแล้วเสร็จตามข้อ ๗ แห่งระเบียบกรมการจัดหางาน ว่าด้วยการขอมีบัตร การออกบัตรประจำตัว และการออกใบแทนบัตรประจำตัวผู้รับใบอนุญาตจัดหางาน ผู้จัดการ ตัวแทนจัดหางาน หรือลูกจ้างซึ่งทำหน้าที่เกี่ยวกับการจัดหางาน เป็นระยะเวลา ๑๕ วันนับแต่วันได้รับคำขอ

### ๕.๒.๖ อายุบัตรประจำตัวผู้รับอนุญาต ผู้จัดการ ลูกจ้าง หรือตัวแทนจัดหางาน

(๑) บัตรประจำตัวผู้จัดการ ผู้รับอนุญาต ลูกจ้าง ตัวแทนจัดหางานมีอายุสองปีนับแต่วันออกบัตร

(๒) เมื่อบัตรหมดอายุและผู้รับอนุญาตได้ยื่นคำขอทำบัตรใหม่ให้พนักงานเจ้าหน้าที่ดำเนินการตามเช่นเดียวกับการขอทำบัตรประจำตัวใหม่มิใช่การขอต่ออายุบัตรประจำตัว และพระราชบัญญัติ แรงงานทางทะเล พ.ศ. ๒๕๕๘ มิได้บัญญัติเกี่ยวกับการต่ออายุบัตรประจำตัวไว้ การขอมีบัตรประจำตัวใหม่ จึงไม่จำเป็นต้องต่อเนื่องจากวันหมดอายุในบัตรเดิม) แต่จะเริ่มกำหนดวันเริ่มมีบัตรตั้งแต่วันที่นายทะเบียน จัดหางานลงนามและนับวันสิ้นสุดไปอีก ๒ ปี



(๓) มาตรา ๓๑ แห่งพระราชบัญญัติแรงงานทางทะเล พ.ศ. ๒๕๕๘ กำหนดให้ผู้รับอนุญาตจัดหางานในประเทศ ผู้จัดการ ตัวแทนจัดหางาน หรือลูกจ้างซึ่งทำหน้าที่เกี่ยวกับการจัดหางาน ต้องแสดงบัตรประจำตัว เมื่อออกไปปฏิบัติงานนอกสำนักงาน

ดังนั้น เมื่อผู้จัดการ ผู้รับอนุญาต ตัวแทนจัดหางาน หรือลูกจ้างซึ่งทำหน้าที่เกี่ยวกับการจัดหางานไม่ได้ออกไปปฏิบัติงานนอกสำนักงานไม่จำเป็นต้องทำบัตรประจำตัวก็ได้ เพราะพนักงานเจ้าหน้าที่หรือผู้เกี่ยวข้องสามารถทราบได้จากใบอนุญาต ทะเบียนตัวแทนจัดหางาน/ลูกจ้างซึ่งทำหน้าที่เกี่ยวกับการจัดหางาน ที่กฎหมายกำหนดให้แสดงไว้ในที่เปิดเผยและเห็นได้ง่าย (มาตรา ๓๐ และกฎกระทรวง การขออนุญาต การออกใบอนุญาตจัดหางานให้คนหางานเพื่อไปทำงานเป็นคนประจำเรือ การดำเนินการเกี่ยวกับหลักประกัน และการจดทะเบียนตัวแทนจัดหางานและลูกจ้างซึ่งทำหน้าที่เกี่ยวกับการจัดหางาน พ.ศ. ๒๕๖๐)

ผู้ใดประสงค์จะทำบัตรพร้อมการจดทะเบียนให้แนบคำขอจดทะเบียนตัวแทนจัดหางาน/ลูกจ้างซึ่งทำหน้าที่เกี่ยวกับการจัดหางาน (แบบ จร.๙) พร้อมกับคำขอมีบัตรประจำตัว (แบบ จร.๑๓)

การขอทำบัตรประจำตัวจะขอทำภายหลังการจดทะเบียนแล้วก็ได้ หากคิดว่าจะมีความจำเป็นจะต้องออกไปปฏิบัติงานนอกสำนักงาน จึงต้องขอทำบัตรประจำตัว

๕.๒.๗ อัตราค่าธรรมเนียม

(๑) ค่าคำขอ ฉบับละ ๑๐ บาท

(๒) ค่าบัตรประจำตัวผู้รับใบอนุญาต ผู้จัดการ ตัวแทนจัดหางาน หรือลูกจ้างซึ่งทำหน้าที่เกี่ยวกับการจัดหางาน ฉบับละ ๑๐๐ บาท

ขั้นตอนการขอมีบัตรประจำตัว (ผู้รับอนุญาต ผู้จัดการ ตัวแทนจัดหางาน หรือลูกจ้าง)  
กรณีบริษัทจัดหางานให้คนหางานเพื่อไปทำงานเป็นคนประจำเรือ

- 1 ยื่นคำขอมีบัตรประจำตัว (แบบ จร.17) พร้อมเอกสาร 
- 2 เจ้าหน้าที่ตรวจสอบความถูกต้องของเอกสาร 
- 3 เสนอหมายทะเบียนพิจารณาลงนาม 
- 4 แจ้งผู้รับอนุญาตมารับเอกสารและชำระค่าธรรมเนียม 
- 5 บันทึกข้อมูลในระบบ 

ภาพที่ ๔ ขั้นตอนการขอมีบัตรประจำตัว (ผู้รับอนุญาต ผู้จัดการ ลูกจ้าง หรือตัวแทนจัดหางาน)  
กรณีบริษัทจัดหางานให้คนหางานเพื่อไปทำงานเป็นคนประจำเรือ



## ๖. การยกเลิกการจดทะเบียนลูกจ้าง/ตัวแทนจัดหางานและคืนบัตรประจำตัว

### ๖.๑ สถานที่ยื่นคำขอ

ผู้รับอนุญาตจัดหางานประสงค์จะยกเลิกการจดทะเบียนลูกจ้างซึ่งทำหน้าที่เกี่ยวกับการจัดหางานหรือตัวแทนจัดหางานรายใดให้ทำหนังสือขอยกเลิกการจดทะเบียนลูกจ้างซึ่งทำหน้าที่เกี่ยวกับการจัดหางานหรือตัวแทนจัดหางานและคืนบัตรประจำตัว โดยยื่นหนังสือขอยกเลิก ณ ท้องที่ที่สำนักงานจัดหางานตั้งอยู่

กรณียกเลิกตัวแทนจัดหางานหรือลูกจ้างที่ทำหน้าที่เกี่ยวกับการจัดหางานของผู้รับอนุญาตจัดหางานให้คนหางานเพื่อไปทำงานเป็นคนประจำเรือ ซึ่งยื่นคำขอในท้องที่จังหวัดอื่นนอกจากกรุงเทพมหานคร ให้จัดหางานจังหวัดแห่งท้องที่ที่มีการยื่นคำขอนั้นเสนอความเห็นและส่งคำขอพร้อมทั้งเอกสารหลักฐานต่อนายทะเบียนเพื่อพิจารณาลงนาม

### ๖.๒ เอกสารประกอบคำขอ

๖.๒.๑ หนังสือแจ้งขอยกเลิกการจดทะเบียนลูกจ้างซึ่งทำหน้าที่เกี่ยวกับการจัดหางานหรือตัวแทนจัดหางาน

๖.๒.๒ หนังสือรับรองจดทะเบียนลูกจ้างซึ่งทำหน้าที่เกี่ยวกับการจัดหางานหรือตัวแทนจัดหางานที่นายทะเบียนออกให้กับผู้รับอนุญาตจัดหางาน (ต้นฉบับ) ยกเว้นกรณีที่มีชื่อหลายคน และยังมีคนอื่นที่ยังไม่ยกเลิกให้ยื่นสำเนาหนังสือแทน

๖.๒.๓ บัตรประจำตัวลูกจ้างซึ่งทำหน้าที่เกี่ยวกับการจัดหางานหรือตัวแทนจัดหางานของรายที่ยกเลิก (ถ้ามี)

๖.๒.๔ สำเนาใบอนุญาตจัดหางาน

หากขาดหลักฐาน ตามข้อ ๖.๒.๒, ๖.๒.๓ อย่างใดอย่างหนึ่งหรือทั้ง ๒ อย่าง ให้ผู้รับอนุญาตจัดหางานต้องแจ้งความเป็นหลักฐานต่อสถานีตำรวจแล้วนำไปแจ้งความเป็นหลักฐานประกอบ

### ๖.๓ การดำเนินการของพนักงานเจ้าหน้าที่

๖.๓.๑ เมื่อได้รับหนังสือพร้อมหลักฐาน ให้เจ้าหน้าที่ตรวจสอบ หากครบถ้วนถูกต้อง ให้ลงรับหนังสือไว้เป็นหลักฐาน และออกหลักฐานการรับคืนให้ผู้มายื่นไว้แสดงเป็นหลักฐาน

๖.๓.๒ ทำบันทึกเสนอนายทะเบียนแห่งท้องที่ที่สำนักงานตั้งอยู่เป็นผู้พิจารณายกเลิก และลงนามในหนังสือถึงผู้รับอนุญาตแจ้งเรื่องอนุญาตให้ยกเลิกลูกจ้างถึงผู้รับอนุญาต

๖.๓.๓ ส่งหนังสือที่นายทะเบียนอนุญาตให้ยกเลิกตามข้อ ๖.๓.๒ ให้ผู้รับอนุญาต

๖.๓.๔ เจ้าหน้าที่บันทึกข้อมูลยกเลิกในสมุดทะเบียนคุมและโปรแกรมคอมพิวเตอร์

๖.๓.๕ แจ้งเวียนให้หน่วยงานที่เกี่ยวข้องทราบ โดยรวบรวมแจ้งในข้อมูลการเปลี่ยนแปลงประจำเดือน

**หมายเหตุ** กรณีลูกจ้างซึ่งทำหน้าที่เกี่ยวกับการจัดหางานหรือตัวแทนจัดหางาน ยังไม่ได้รับการจดทะเบียน ซึ่งอยู่ระหว่างดำเนินการไม่แล้วเสร็จ เอกสารหลักฐานยังไม่ครบถ้วน ได้ลาออกจากสำนักงานหรือบริษัทก่อน ให้ผู้รับอนุญาตทำหนังสือแจ้งยกเลิกคำขอจดทะเบียน เจ้าหน้าที่จะได้ยกเลิกเรื่องดังกล่าว ซึ่งหากผู้รับอนุญาตไม่แจ้งยกเลิกเมื่อเอกสารครบถ้วนและดำเนินการแล้วเสร็จจะต้องเสียค่าธรรมเนียมตามที่กฎหมายกำหนด



## ขั้นตอนการยกเลิกการจดทะเบียนลูกจ้าง/ตัวแทนจัดหางานและคืนบัตรประจำตัว

- 1

ยื่นหนังสือแจ้งขอยกเลิกการจดทะเบียนฯ พร้อมเอกสารหลักฐาน


- 2

เจ้าหน้าที่ตรวจสอบความถูกต้องของเอกสาร


- 3

เสนอนายทะเบียนพิจารณาลงนาม


- 4

แจ้งผู้รับอนุญาตมารับเอกสาร และชำระค่าธรรมเนียม


- 5

บันทึกข้อมูลในระบบ และแจ้งเวียนให้หน่วยงานที่เกี่ยวข้องทราบ



ภาพที่ ๕ ขั้นตอนการยกเลิกการจดทะเบียนลูกจ้าง/ตัวแทนจัดหางานและคืนบัตรประจำตัว

### ๗. บทกำหนดโทษ

๗.๑ บทกำหนดโทษตามพระราชบัญญัติจัดหางานและคุ้มครองคนหางาน พ.ศ. ๒๕๒๘ และที่แก้ไขเพิ่มเติม

๗.๑.๑ ผู้รับอนุญาตจัดหางานในประเทศและผู้รับอนุญาตจัดหางานเพื่อไปทำงานต่างประเทศ ต้องจดทะเบียนลูกจ้างและตัวแทนจัดหางานต่อนายทะเบียน และจัดให้มีทะเบียนลูกจ้างและทะเบียนตัวแทนจัดหางานตามแบบที่อธิบดีกรมการจ้างงานกำหนดไว้ ณ สำนักงานเพื่อให้คนหางานตรวจดูได้ในระหว่างเวลาทำงาน หากไม่ปฏิบัติตามต้องระวางโทษปรับไม่เกินห้าพันบาท ตามมาตรา ๗๕ แห่งพระราชบัญญัติจัดหางานและคุ้มครองคนหางาน พ.ศ. ๒๕๒๘ และที่แก้ไขเพิ่มเติม

๗.๑.๒ เมื่อออกไปปฏิบัติงานนอกสำนักงาน ผู้รับอนุญาตจัดหางานในประเทศและผู้รับอนุญาตจัดหางานเพื่อไปทำงานต่างประเทศ ผู้จัดการ ลูกจ้าง หรือตัวแทนจัดหางาน ต้องแสดงบัตรประจำตัวต่อผู้ซึ่งเกี่ยวข้อง หากไม่ปฏิบัติตามต้องระวางโทษปรับสองหมื่นบาท ตามมาตรา ๗๔ แห่งพระราชบัญญัติจัดหางานและคุ้มครองคนหางาน พ.ศ. ๒๕๒๘ และที่แก้ไขเพิ่มเติม



๗.๒ บทกำหนดโทษตามพระราชบัญญัติแรงงานทางทะเล พ.ศ. ๒๕๕๘

๗.๒.๑ ผู้รับใบอนุญาตจัดหางานให้คนหางานเพื่อไปทำงานเป็นคนประจำเรือต้องยื่นคำขอจดทะเบียนตัวแทนจัดหางานและลูกจ้างซึ่งทำหน้าที่เกี่ยวกับการจัดหางานต่อนายทะเบียน และต้องแสดงทะเบียนตัวแทนจัดหางานและลูกจ้างซึ่งทำหน้าที่เกี่ยวกับการจัดหางาน ณ สำนักงาน เพื่อให้คนหางานสามารถตรวจสอบความเป็นตัวแทนจัดหางานและลูกจ้างดังกล่าว หากไม่ปฏิบัติตามต้องระวางโทษปรับไม่เกินห้าพันบาท ตามมาตรา ๑๑๓ แห่งพระราชบัญญัติแรงงานทางทะเล พ.ศ. ๒๕๕๘

๗.๒.๒ ผู้รับใบอนุญาตจัดหางานให้คนหางานเพื่อไปทำงานเป็นคนประจำเรือ ผู้จัดการตัวแทนจัดหางาน หรือลูกจ้างซึ่งทำหน้าที่เกี่ยวกับการจัดหางาน ต้องแสดงบัตรประจำตัว เมื่อออกไปปฏิบัติงานนอกสำนักงาน หากไม่ปฏิบัติตามต้องระวางโทษปรับไม่เกินสองหมื่นบาท ตามมาตรา ๑๑๒ แห่งพระราชบัญญัติแรงงานทางทะเล พ.ศ. ๒๕๕๘

