



วารสาร

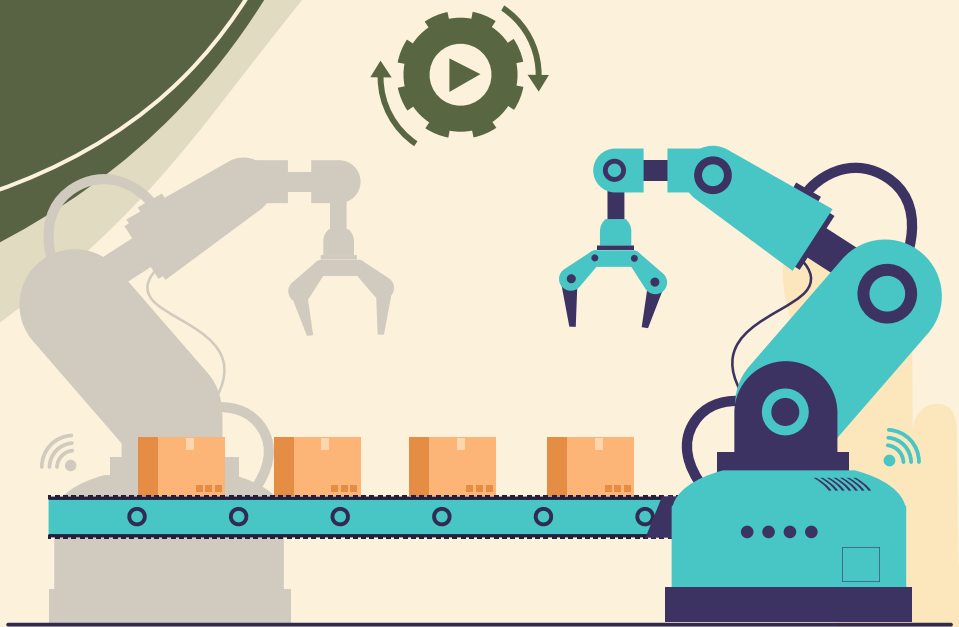
ปีที่ 14 ฉบับที่ 5 ประจำเดือนพฤษภาคม 2565

# สถานการณ์ตลาดแรงงานภาคกลาง Central Labour Market Situation

กรุงเทพมหานคร ~ สมุทรปราการ ~ นนทบุรี ~ ปทุมธานี ~ พระนครศรีอยุธยา ~ ชัยนาท ~ ลพบุรี ~ สระบุรี ~ สิงห์บุรี ~ อ่างทอง

## อุตสาหกรรมที่มีความต้องการแรงงานมากที่สุด 3 อันดับแรก

- การขายส่ง การขายปลีก ๓
- การผลิต
- กิจกรรมการบริการและบริการสนับสนุน



## บทบรรณาธิการ...

สถานการณ์ตลาดแรงงานภาคกลาง ข้อมูลเดือนเมษายน 2565 มีการนำข้อมูลความต้องการแรงงานที่แจ้งผ่านบริษัทจัดหางานเอกชน (จำนวน 5 แห่ง) มาวิเคราะห์ เพื่อให้เห็นภาพความต้องการแรงงานของตลาดแรงงานที่กว้างขึ้น ส่วนจำนวนผู้สมัครงานและการบรรจุงาน ยังเป็นการให้บริการผ่านกรมการจัดหางานเท่านั้น พบว่านายจ้าง/สถานประกอบการแจ้งความต้องการแรงงาน จำนวน 49,761 อัตรา โดยแจ้งผ่านกรมการจัดหางาน จำนวน 12,408 อัตรา แจ้งผ่านบริษัทจัดหางานเอกชน จำนวน 36,852 อัตรา และเป็นตำแหน่งงานภาครัฐ (แจ้งผ่านสำนักงาน ก.พ.) จำนวน 501 อัตรา สำหรับภาวะการลงทุน จำนวนโรงงานขออนุญาตเปิดกิจการใหม่ลดลงร้อยละ 48.53 และการจ้างงานเพิ่มขึ้นร้อยละ 90.27 ส่วนการเดินทางไปทำงานต่างประเทศเพิ่มขึ้น 1.16 เท่า และมีคนงานต่างด้าวคงเหลือ จำนวน 794,830 คน

หากท่านมีข้อคิดเห็นหรือข้อเสนอแนะ สามารถติดต่อได้ที่  
E-mail: [lmi@doe.go.th](mailto:lmi@doe.go.th) [lmicenter@windowslive.com](mailto:lmicenter@windowslive.com)

## คณะผู้จัดทำ...

อำนวยการโดย : นางสาวสุกกุล ไตรรัตน์ผลาดล  
ผู้อำนวยการกองบริหารข้อมูลตลาดแรงงาน  
จัดทำโดย : ศูนย์บริหารข้อมูลตลาดแรงงานภาคกลาง  
กองบริหารข้อมูลตลาดแรงงาน กรมการจัดหางาน

## “ สารบัญ... ”

การว่างงานและการเลิกจ้าง	2
ภาวะความต้องการแรงงาน	2
ภาวะการลงทุน	3
การไปทำงานต่างประเทศ	4
การทำงานของคนต่างด้าว	4



เพจ Facebook



<http://doe.go.th/lmia>

# สถานการณ์การว่างงานและการเลิกจ้าง

สถานการณ์การว่างงานและการเลิกจ้างในภาคกลาง เดือนเมษายน 2565 มีผู้ประกันตนในระบบประกันสังคม (มาตรา 33) จำนวน 5,995,904 คน และมีผู้ประกันตนมาขึ้นทะเบียนขอรับประโยชน์ทดแทนกรณีว่างงาน จำนวน 112,331 คน คิดเป็นร้อยละ 1.87 ของผู้ประกันตนมาตรา 33 เมื่อเปรียบเทียบกับช่วงเดียวกันของปีก่อน พบว่า มีผู้ขอรับประโยชน์ทดแทนลดลงจำนวน 3,216 คน คิดเป็น ร้อยละ 2.78 โดยสาเหตุการว่างงานจากการลาออกมากที่สุด ร้อยละ 82.07 รองลงมาคือ การเลิกจ้าง ร้อยละ 15.79 และสิ้นสุดสัญญาจ้าง ร้อยละ 2.14

## เลิกจ้าง

(17,736 คน)

↑ 56.59% เทียบกับ เม.ย. 64 40,855 คน  
↑ 38.23% เทียบกับ มี.ค. 65 28,715 คน

## ลาออก

(92,193 คน)

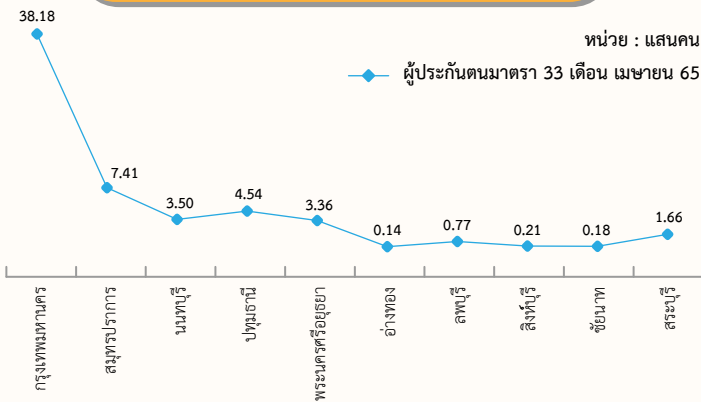
↑ 26.75% เทียบกับ เม.ย. 64 72,734 คน  
↑ 16.13% เทียบกับ มี.ค. 65 109,929 คน

## สิ้นสุดสัญญาจ้าง

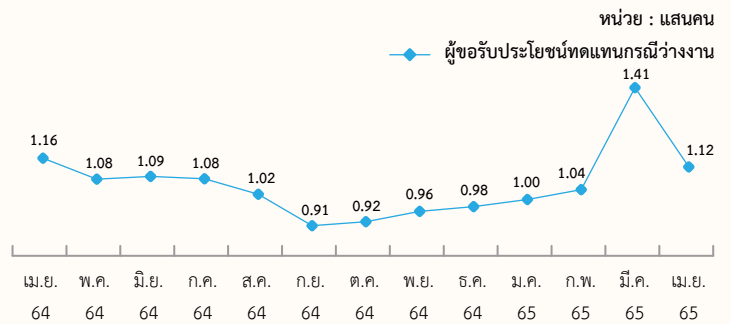
(2,402 คน)

↑ 22.68% เทียบกับ เม.ย. 64 1,958 คน  
↑ 15.48% เทียบกับ มี.ค. 65 2,842 คน

## ผู้ประกันตนมาตรา 33



## ผู้ขอรับประโยชน์ทดแทนกรณีว่างงาน



# ภาวะความต้องการแรงงานภาคกลาง

การวิเคราะห์ความต้องการแรงงานในวารสารสถานการณ์ตลาดแรงงานภาคกลาง ฉบับเดือนพฤษภาคม 2565 ได้รวบรวมข้อมูลความต้องการแรงงานที่แจ้งผ่านบริษัทจัดหางานเอกชน 5 แห่ง และความต้องการแรงงานเพื่อทำงานในองค์กรภาครัฐที่แจ้งผ่านสำนักงานคณะกรรมการข้าราชการพลเรือน (กพ.) เพื่อประกอบการวิเคราะห์ด้วย โดยข้อมูลผู้สมัครงานและการบรรจุงานยังคงพิจารณาเฉพาะข้อมูลที่แจ้งผ่านกรมการจัดหางานเท่านั้น ซึ่ง ณ เดือนเมษายน 2565 พบว่า นายจ้าง/สถานประกอบการแจ้งความต้องการผ่านบริการจัดหางานโดยรัฐ (ผ่านกรมการจัดหางาน) จำนวน 12,408 อัตรา ความต้องการแรงงานผ่านบริษัทจัดหางานเอกชน จำนวน 36,852 อัตรา และความต้องการแรงงานเพื่อทำงานในองค์กรภาครัฐ จำนวน 501 อัตรา

หมายเหตุ: บริษัทจัดหางานเอกชน 5 แห่ง ประกอบด้วย Adecco JobBkk Jobtopgun Manpower group และ Kelly

ความต้องการแรงงานผ่าน  
กรมการจัดหางาน  
จำนวน 12,408 อัตรา

ความต้องการแรงงานผ่าน  
บริษัทจัดหางานเอกชน  
จำนวน 36,852 อัตรา

ความต้องการแรงงานผ่าน  
องค์กรภาครัฐ (กพ.)  
จำนวน 501 อัตรา

## อาชีพที่มีความต้องการแรงงานมาก 5 อันดับ ผ่านกรมการจัดหางาน

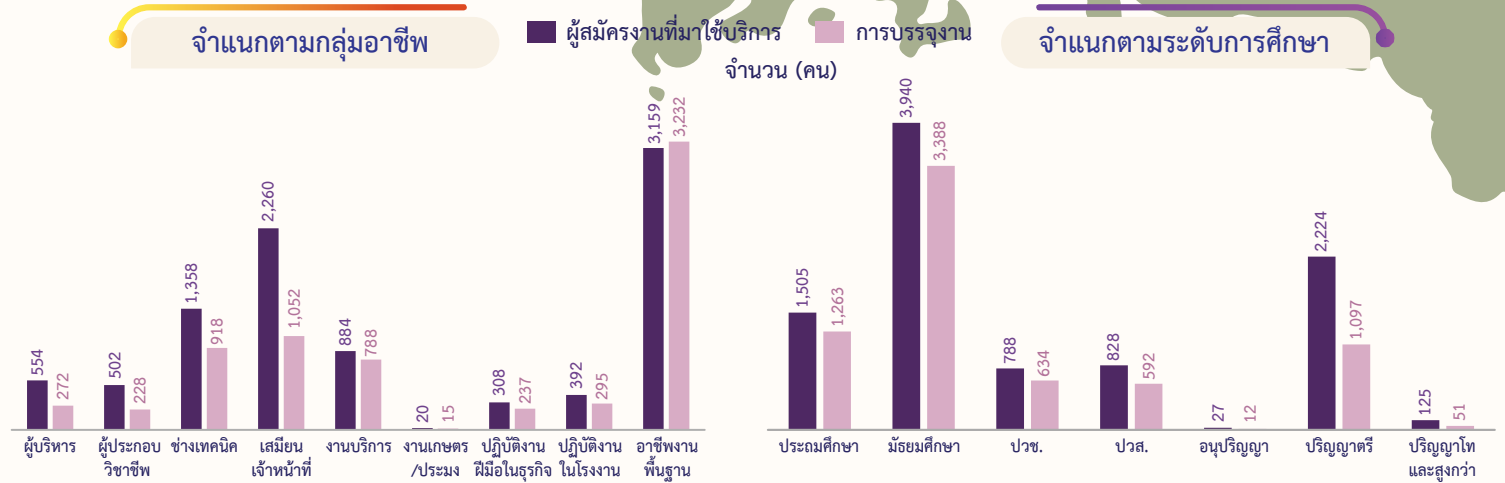


## อาชีพที่มีความต้องการแรงงานมาก 5 อันดับ ผ่านบริษัทจัดหางานเอกชน



# ผู้สมัครงานที่มาใช้บริการ และการบรรจุงาน ผ่านกรมการจัดหางาน

ข้อมูลผู้สมัครงานที่มาใช้บริการผ่านกรมการจัดหางาน เดือนเมษายน 2565 ภาคกลางมีผู้สมัครงาน จำนวน 9,437 คน เพิ่มขึ้นจากช่วงเดียวกันของปีก่อนร้อยละ 19.43 และการบรรจุงาน จำนวน 7,037 คน เพิ่มขึ้นจากช่วงเดียวกันของปีก่อนร้อยละ 49.82 โดยผู้สมัครงานส่วนใหญ่จบการศึกษาระดับมัธยมศึกษา สำหรับอาชีพที่ผู้สมัครงานมีการบรรจุงานมากที่สุด คือ อาชีพงานพื้นฐาน



## ภาวะการลงทุน

ข้อมูลจากกรมโรงงานอุตสาหกรรม การลงทุนใน 10 จังหวัดภาคกลาง เดือนเมษายน 2565 มีจำนวนโรงงานที่ได้รับอนุญาตให้เปิดกิจการใหม่ จำนวน 35 แห่ง ลดลงร้อยละ 48.53 จำนวนเงินลงทุน 20,129.71 ล้านบาท เพิ่มขึ้น 4.37 เท่า และการจ้างงาน จำนวน 3,265 คน เพิ่มขึ้นร้อยละ 90.27 เมื่อเปรียบเทียบกับช่วงเดียวกันของปีก่อน โดยจังหวัดพระนครศรีอยุธยา และจังหวัดสมุทรปราการ มีจำนวนโรงงานขอเปิดกิจการใหม่มากที่สุด

**โรงงาน 35 แห่ง**

เมษายน 64	จำนวน 68 แห่ง	↓ 48.53% YoY
มีนาคม 65	จำนวน 28 แห่ง	↑ 25.00% MoM

**เงินลงทุน 20,129.71 ล้านบาท**

เมษายน 64	จำนวน 3,745.92 ล้านบาท	↑ 4.37 เท่า YoY
มีนาคม 65	จำนวน 1,472.78 ล้านบาท	↑ 12.67 เท่า MoM

**การจ้างงาน 3,265 คน**

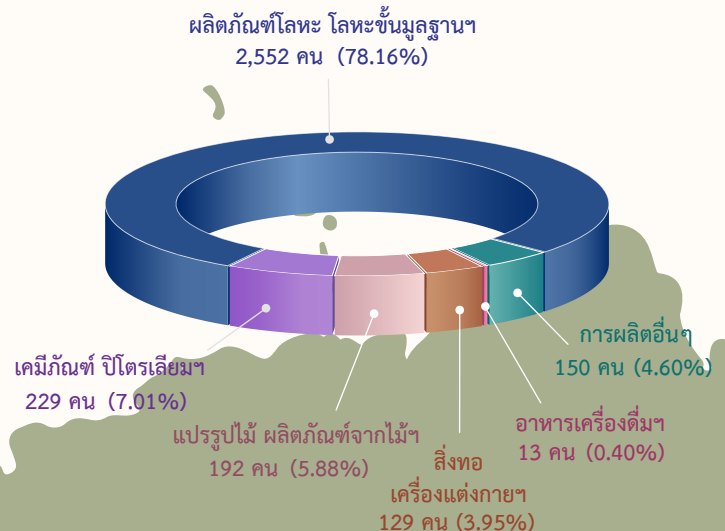
เมษายน 64	จำนวน 1,716 คน	↑ 90.27% YoY
มีนาคม 65	จำนวน 642 คน	↑ 4.09 เท่า MoM



### โรงงานที่ได้รับการอนุญาตให้ประกอบกิจการใหม่



### การจ้างงาน จำแนกตามประเภทกิจการ



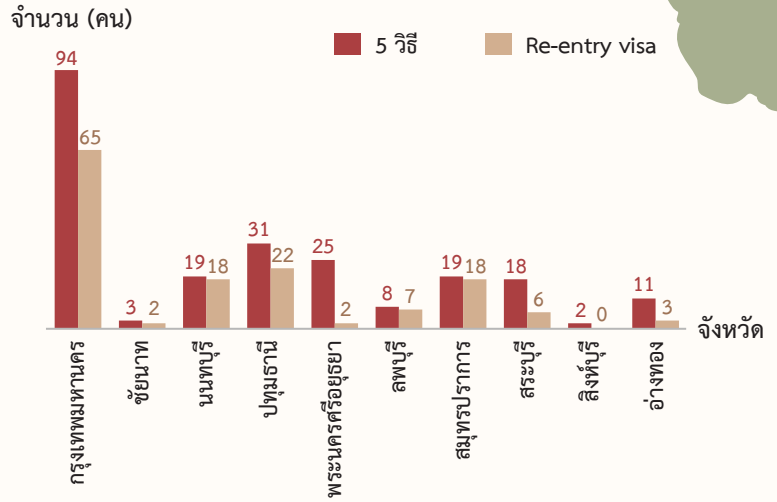
# การไปทำงานต่างประเทศ

ข้อมูลจากกองบริหารแรงงานไทยไปต่างประเทศ แรงงานไทยใน 10 จังหวัดภาคกลาง ได้รับอนุญาตให้เดินทางไปทำงานต่างประเทศ เดือนเมษายน 2565 จำนวน 373 คน จำแนกการเดินทาง 5 วิธี จำนวน 230 คน และ RE-ENTRY VISA จำนวน 143 คน เปรียบเทียบกับช่วงเดียวกันของปีก่อนเพิ่มขึ้น 1.16 เท่า และเปรียบเทียบกับเดือนก่อนลดลงร้อยละ 13.26

## จำแนกตามประเภทการเดินทาง

เมษายน 64	เมษายน 65
19	32
8	8
54	57
-	23
27	110
65	143

## จำแนกตามรายจังหวัด



## 5 อันดับประเทศที่แรงงานไทยเดินทางไปทำงานมากที่สุด



ญี่ปุ่น 71 คน



ไต้หวัน 69 คน



สหรัฐอเมริกา 41 คน



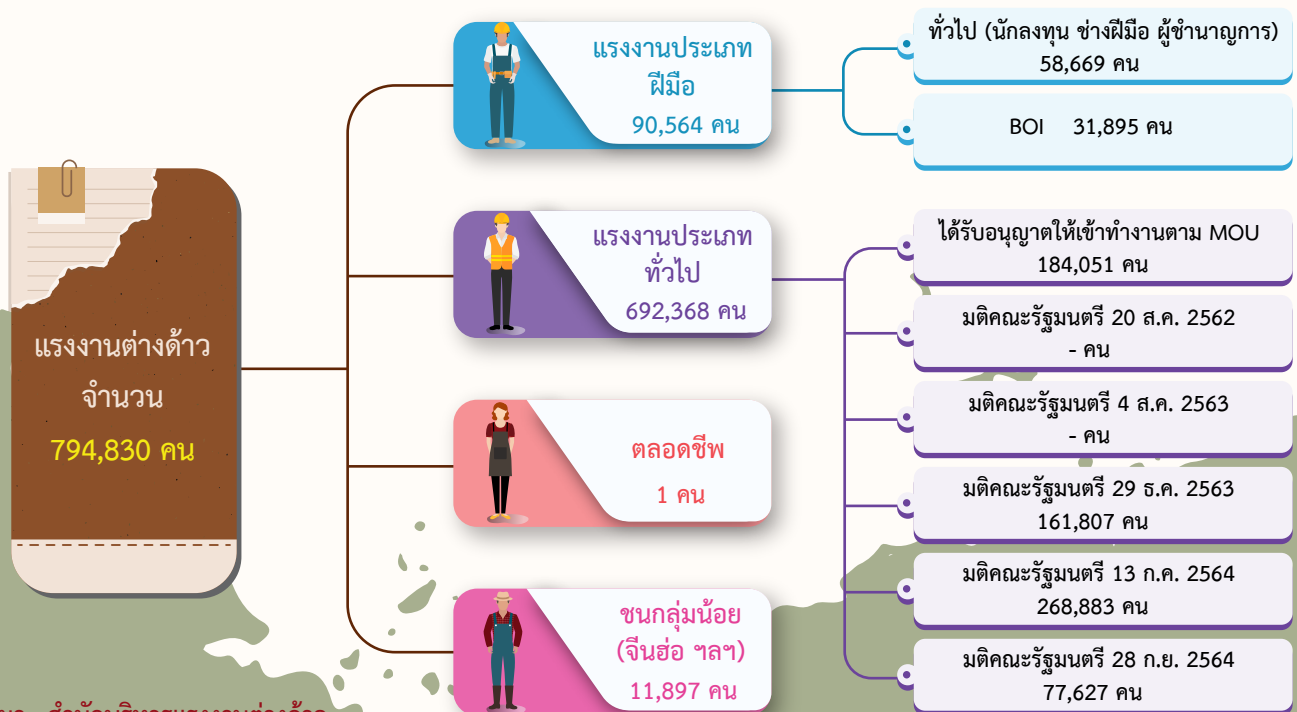
บังคลาเทศ 27 คน



เวียดนาม 18 คน

# การทำงานของคนต่างด้าว

คนต่างด้าวคงเหลือที่ทำงานใน 10 จังหวัดภาคกลาง ณ เดือนเมษายน 2565 จำนวน 794,830 คน โดยเป็นแรงงานต่างด้าว 4 สัญชาติ (เมียนมา ลาว กัมพูชา และเวียดนาม) จำนวน 692,368 คน (ร้อยละ 87.11) คนต่างด้าวระดับฝีมือชำนาญการ จำนวน 90,564 คน (ร้อยละ 11.39) และชนกลุ่มน้อย/บุคคลพื้นที่สูง/ตลอดชีพ จำนวน 11,898 คน (ร้อยละ 1.50)



ที่มา : สำนักบริหารแรงงานต่างด้าว