



วารสาร

ปีที่ 30 ฉบับที่ 5 ประจำเดือนพฤษภาคม 2565

# สถานการณ์ตลาดแรงงาน



- ☀️ ผู้ขึ้นทะเบียนกรณีว่างงานผ่านกรมการจัดหางาน จำนวน 81,322 คน
- ☀️ ความต้องการแรงงาน ณ เดือนเมษายน 2565 จำนวน 72,191 อัตรา
- ☀️ แรงงานไทยเดินทางไปทำงานต่างประเทศเพิ่มขึ้น ร้อยละ 104.77

## CONTENTS

## บทบรรณาธิการ...

1 การขึ้นทะเบียนผู้ประกันตนกรณีว่างงาน

2 ภาวะความต้องการแรงงาน

3 การไปทำงานต่างประเทศ

4 การทำงานของคนต่างด้าว

สถานการณ์ตลาดแรงงานเดือนเมษายน 2565 ผู้ประกันตนที่ขึ้นทะเบียนกรณีว่างงานผ่านกรมการจัดหางาน จำนวน 81,322 คน โดยสาเหตุการว่างงานส่วนใหญ่ คือ ลาออกจากงาน ร้อยละ 87.76 ทั้งนี้ พบว่า มีนายจ้าง/สถานประกอบการแจ้งความต้องการ จำนวน 72,191 อัตรา โดยแจ้งผ่านกรมการจัดหางาน จำนวน 33,013 อัตรา การเดินทางไปทำงานต่างประเทศเพิ่มขึ้น ร้อยละ 104.77 แรงงานต่างด้าวที่ทำงานในประเทศไทยลดลง ร้อยละ 12.24

ทั้งนี้ ผู้สนใจสามารถดูรายละเอียดข้อมูลและติดตามสถานการณ์ตลาดแรงงาน และบทความต่าง ๆ ได้จากเว็บไซต์ <https://doe.go.th/lmia> หรือ Facebook :Thai Labour Market Information

กองบรรณาธิการ

# 1. การขึ้นทะเบียนผู้ประกอบการว่างงาน



เดือนเมษายน 2565 มีผู้ประกอบการที่ขึ้นทะเบียนกรณีว่างงานผ่านกรมการจัดหางาน จำนวน 81,322 คน ลดลงจากเดือนก่อน จำนวน 751 คน คิดเป็นร้อยละ 0.92 โดยเป็นเพศชาย 36,069 คน (ร้อยละ 44.35) และเพศหญิง 45,253 คน (ร้อยละ 55.65) ส่วนใหญ่เป็นการลาออกจากรายการร้อยละ 87.76 โดยมีสาเหตุการลาออก คือ ต้องการเปลี่ยนงานใหม่ ประกอบอาชีพอิสระ ต้องการพักผ่อน และรักษาตัว เนื่องจากเจ็บป่วย

## จำนวนการขึ้นทะเบียนผู้ประกอบการว่างงาน

เมษายน 2565 จำนวน 81,322 คน

ร้อยละ 87.76

ร้อยละ 11.26

ลาออก  
71,373 คน

ถูกเลิกจ้าง  
9,156 คน

เพศหญิง  
40,208 คน  
(56.34%)

เพศชาย  
31,165 คน  
(43.66%)

เพศหญิง  
4,614 คน  
(50.39%)

เพศชาย  
4,542 คน  
(49.61%)

### สาเหตุการลาออก

1.	ต้องการเปลี่ยนงานใหม่	35,630 คน
2.	ประกอบอาชีพอิสระ	21,398 คน
3.	พักผ่อน	9,450 คน
4.	รักษาตัว เนื่องจากเจ็บป่วย	4,895 คน

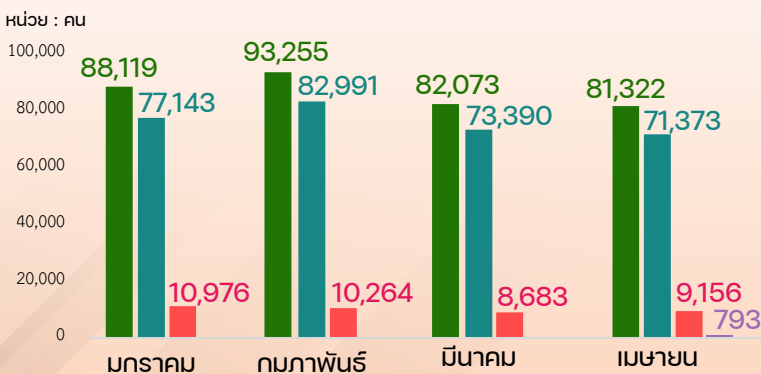
### สาเหตุการถูกเลิกจ้าง

1.	ลดจำนวนพนักงาน	3,573 คน
2.	นายจ้างยกเลิกสัญญา	3,390 คน
3.	ปิดกิจการ	2,193 คน

\*หมายเหตุ : เดือนเมษายน 2565 มีกรณีสิ้นสุดสัญญาจ้าง จำนวน 793 คน (ร้อยละ 0.98) โดยเป็นเพศชาย 362 คน (ร้อยละ 45.65) และเพศหญิง 431 คน (ร้อยละ 54.35)

## จำนวนผู้ประกอบการว่างงาน รายเดือน ปี 2565

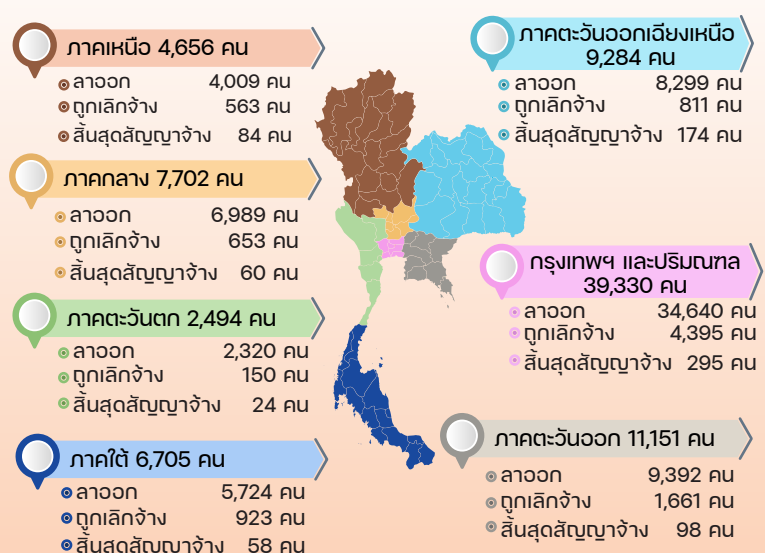
รวม ลาออก ถูกเลิกจ้าง สิ้นสุดสัญญาจ้าง



ลดลงจากเดือนก่อน  
จำนวน 751 คน

-0.92%  
MoM

## จำนวนผู้ประกอบการว่างงาน จำแนกตามภาค



ที่มา : ระบบศูนย์ข้อมูลกลาง กรมการจัดหางาน กระทรวงแรงงาน

# 2. ภาวะความต้องการแรงงาน



ความต้องการแรงงานที่แจ้งผ่านกรมการจัดหางาน บริษัทจัดหางาน 5 แห่ง<sup>1</sup> และความต้องการแรงงานเพื่อทำงานในองค์กรภาครัฐที่แจ้งผ่านสำนักงานคณะกรรมการข้าราชการพลเรือน (สำนักงาน ก.พ.) ณ เดือนเมษายน 2565 พบว่า มีความต้องการแรงงาน จำนวน 72,191 อัตรา ประกอบด้วย นายจ้าง/สถานประกอบการแจ้งความต้องการผ่านบริการจัดหางานโดยรัฐ (ผ่านกรมการจัดหางาน) จำนวน 33,013 อัตรา ความต้องการแรงงานผ่านบริษัทจัดหางาน จำนวน 38,677 อัตรา และความต้องการแรงงานในองค์กรภาครัฐ จำนวน 501 อัตรา โดยความต้องการแรงงานลดลงจากเดือนก่อน 84,725 อัตรา คิดเป็นร้อยละ 53.99

## ความต้องการแรงงานผ่านกรมการจัดหางาน

แจ้งความต้องการแรงงาน  
กับกรมการจัดหางาน  
33,013 อัตรา

เมษายน 64 : 33,475 อัตรา	▼ -1.38% YoY
มีนาคม 65 : 56,537 อัตรา	▼ -41.61% MoM

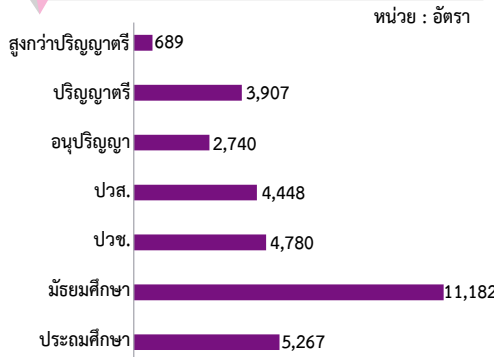
### ตำแหน่งงาน 5 อันดับแรก

1. แรงงานด้านการผลิต
2. แรงงานด้านการประกอบ
3. ตัวแทนขายหน้าขายบริการทางธุรกิจ
4. นักการตลาด/เจ้าหน้าที่การตลาด/เจ้าหน้าที่ส่งเสริมการขาย
5. พนักงานจัดส่งสินค้า

ผู้สมัครงานที่มาใช้บริการ  
กับกรมการจัดหางาน  
29,761 คน

เมษายน 64 : 27,404 คน	▲ +8.60% YoY
มีนาคม 65 : 35,114 คน	▼ -15.24% MoM

### ตำแหน่งงาน จำแนกตามระดับการศึกษา



BSS ร่วง  
22,474 คน

เมษายน 64 : 16,992 คน	▲ +32.26% YoY
มีนาคม 65 : 25,901 คน	▼ -13.23% MoM

### กิจกรรมทางเศรษฐกิจ

- ภาคบริการและการค้า ร้อยละ 52.14**
1. การขายส่ง ยกเว้นยานยนต์และจักรยานยนต์
  2. การขายปลีก ยกเว้นยานยนต์และจักรยานยนต์
  3. การขายส่ง การขายปลีก การซ่อมยานยนต์และจักรยานยนต์
- ภาคอุตสาหกรรม ร้อยละ 46.14**
1. การผลิตผลิตภัณฑ์อาหาร
  2. การผลิตผลิตภัณฑ์คอมพิวเตอร์ อิเล็กทรอนิกส์
  3. การผลิตผลิตภัณฑ์ยางและพลาสติก
- ภาคเกษตร ร้อยละ 0.97**
1. การเพาะปลูกและการเลี้ยงสัตว์
  2. ป่าไม้และการทำไม้
  3. การประมงและการเพาะเลี้ยงสัตว์น้ำ

## ความต้องการแรงงานผ่านบริษัทเอกชน



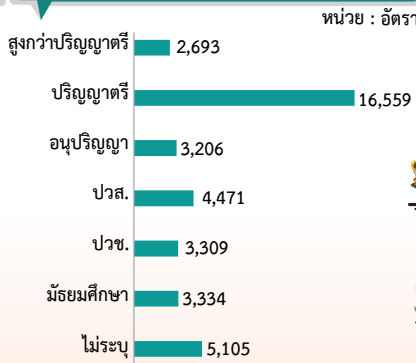
บริษัทจัดหางาน  
38,677 อัตรา

ลดลงจากเดือนก่อน 60,382 อัตรา	▼ -60.96% MoM
----------------------------------	---------------

### ตำแหน่งงาน 5 อันดับแรก

1. ผู้จัดการทั่วไปงานบริการส่วนบุคคล
2. ผู้ช่วยหัวหน้าพ่อครัว
3. พนักงานขายและผู้นำเสนอสินค้า
4. ผู้จัดการฝ่ายบริหารทั่วไป
5. พนักงานขายสินค้า (ประจำร้าน)

### ระดับการศึกษา



### กิจกรรมทางเศรษฐกิจ

- ภาคบริการและการค้า ร้อยละ 83.74**
1. การขายส่ง ยกเว้นยานยนต์และจักรยานยนต์
  2. การขายปลีก ยกเว้นยานยนต์และจักรยานยนต์
  3. กิจกรรมบริการทางการเงิน
- ภาคอุตสาหกรรม ร้อยละ 16.22**
1. งานก่อสร้างเฉพาะทาง
  2. การก่อสร้างอาคาร
  3. การผลิตผลิตภัณฑ์อาหาร
- ภาคเกษตร ร้อยละ 0.04**
- การเพาะปลูกและการเลี้ยงสัตว์ การล่าสัตว์และกิจกรรมบริการที่เกี่ยวข้อง

## ความต้องการแรงงานในองค์กรภาครัฐ



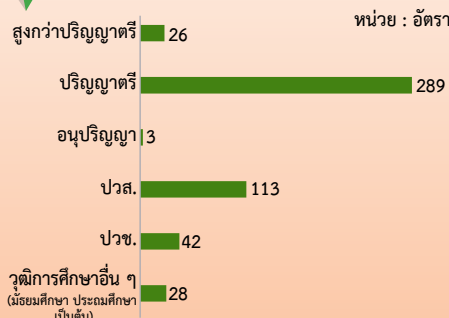
ตำแหน่งงานภาครัฐ  
501 อัตรา

ลดลงจากเดือนก่อน 819 อัตรา	▼ -62.05% MoM
-------------------------------	---------------

### ตำแหน่งงาน 5 อันดับแรก

1. นักจิตวิทยา
2. นักสังคมสงเคราะห์
3. นายช่างโยธา
4. เจ้าพนักงานการเงินและบัญชี
5. เจ้าพนักงานธุรการ

### ระดับการศึกษา



ที่มา : ระบบศูนย์ข้อมูลกลาง กรมการจัดหางาน กระทรวงแรงงาน

หมายเหตุ : <sup>1</sup> บริษัทจัดหางานเอกชน 5 แห่ง ประกอบด้วย Adecco, JobBKK, Joptopgun, Manpower Group และ Persolkelly

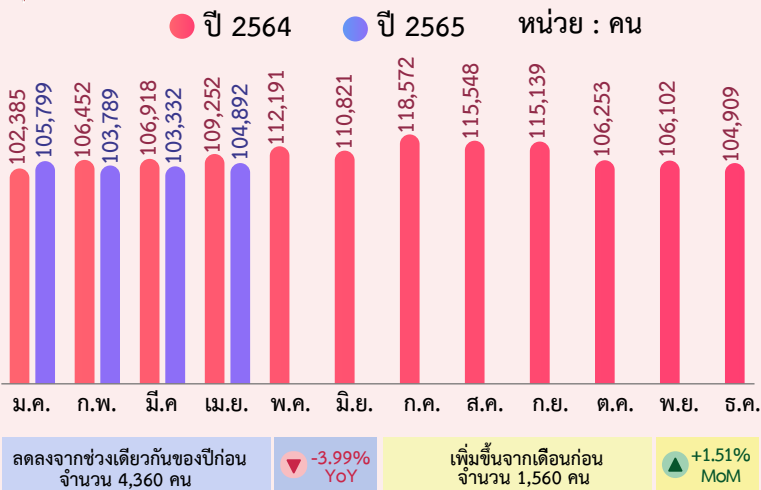
# 3. การไปทำงานต่างประเทศ



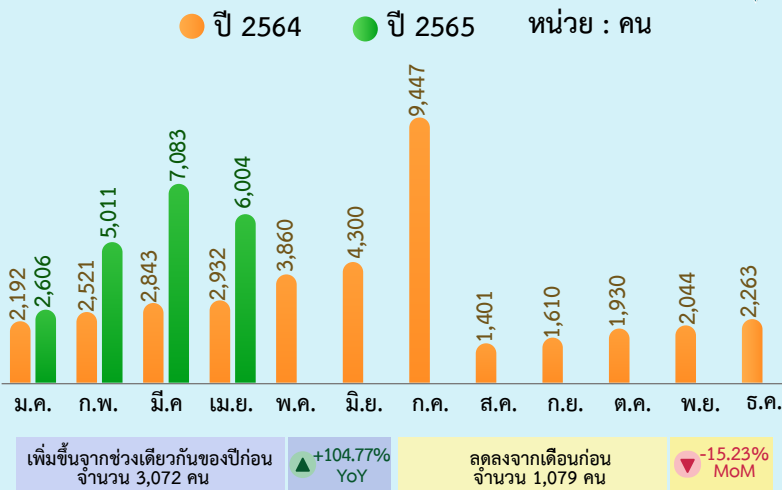
การไปทำงานต่างประเทศของแรงงานไทย ณ เดือนเมษายน 2565 มีแรงงานไทยที่ยังคงทำงานในต่างประเทศทั้งสิ้น 104,892 คน โดยประเทศที่แรงงานไทยไปทำงานมากที่สุด 3 อันดับแรก คือ ไต้หวัน อิสราเอล และสาธารณรัฐเกาหลี สำหรับประเภทอาชีพที่แรงงานไทยไปทำงานมากที่สุด คือ อาชีพงานพื้นฐาน ได้แก่ แรงงานด้านการเกษตร แรงงานทั่วไป และแรงงานผลิตผลิตภัณฑ์โลหะ

คนหางานที่ได้รับอนุญาตให้เดินทางไปทำงานต่างประเทศ มีจำนวน 6,004 คน จำแนกเป็นการเดินทาง 5 วิธี จำนวน 4,713 คน และแรงงานที่แจ้งการเดินทางกลับไปทำงาน (RE-ENTRY) จำนวน 1,291 คน ส่วนใหญ่เดินทางโดยบริษัทจัดหางานจัดส่ง จำนวน 3,269 คน (ร้อยละ 54.45) สาขาอาชีพที่เดินทางไปทำงานมากที่สุด คือ ผู้ปฏิบัติงานในโรงงาน ผู้ควบคุมเครื่องจักร และผู้ปฏิบัติงานด้านการประกอบ จำนวน 2,581 คน (ร้อยละ 42.99)

## ยังคงทำงานในต่างประเทศ



## ได้รับอนุญาตให้เดินทางไปทำงานต่างประเทศ



## 5 อันดับประเทศที่แรงงานไทยยังคงทำงาน

	1. ไต้หวัน	48,275 คน
	2. อิสราเอล	20,065 คน
	3. สาธารณรัฐเกาหลี	13,024 คน
	4. ญี่ปุ่น	5,421 คน
	5. มาเลเซีย	2,147 คน

## 5 อันดับประเทศที่แรงงานไทยได้รับอนุญาตเดินทางไปทำงาน



## 5 อันดับประเทศที่แรงงานไทยยังคงทำงาน จำแนกตามกลุ่มประเทศ

### เอเชีย

1. ไต้หวัน
2. สาธารณรัฐเกาหลี
3. ญี่ปุ่น
4. มาเลเซีย
5. สิงคโปร์

### ตะวันออกกลาง

1. อิสราเอล
2. สหรัฐอาหรับเอมิเรตส์
3. กาตาร์
4. บาห์เรน
5. คูเวต

### ยุโรป

1. โปรตุเกส
2. ฮังการี
3. รัสเซีย
4. ฟินแลนด์
5. สาธารณรัฐเช็ก

### อเมริกาเหนือและใต้

1. แคนาดา
2. สหรัฐอเมริกา
3. กรีนแลนด์
4. เม็กซิโก
5. โคลัมเบีย

### แอฟริกา

1. แอฟริกาใต้
2. ชูดานใต้
3. มาดากัสการ์
4. โมซัมบิก
5. โมร็อกโก

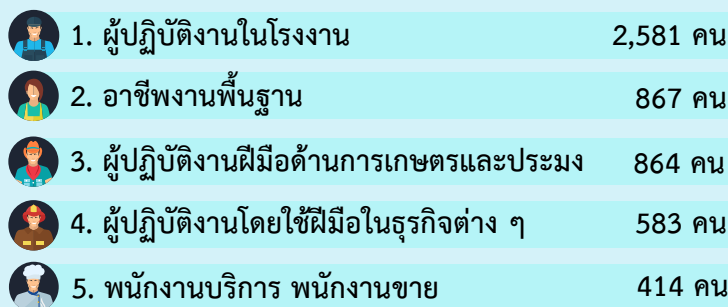
### ออสเตรเลียและโอเชียเนีย

1. นิวซีแลนด์
2. ปาปัว นิวกินี
3. ออสเตรเลีย

## จำแนกตามวิธีการเดินทาง



## จำแนกตามประเภทอาชีพ 5 อันดับแรก



ที่มา : กองบริหารแรงงานไทยไปต่างประเทศ

# 4. การทำงานของคนต่างด้าว

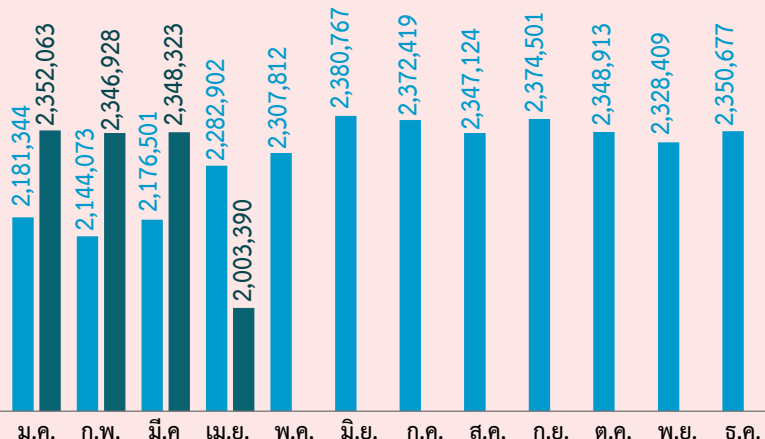


คนต่างด้าวคงเหลือที่ทำงานในประเทศไทย ณ เมษายน 2565 มีจำนวน 2,003,390 คน โดยเป็นแรงงานต่างด้าว 4 สัญชาติ (เมียนมา ลาว กัมพูชา และเวียดนาม) จำนวน 1,778,776 คน (ร้อยละ 88.79) คนต่างด้าวระดับฝีมือชำนาญการ จำนวน 139,612 คน (ร้อยละ 6.97) และชนกลุ่มน้อย/บุคคลพื้นที่สูง/ตลอดชีพ จำนวน 85,002 คน (ร้อยละ 4.24)

คนต่างด้าวได้รับอนุญาตทำงานใหม่ ณ เดือนเมษายน 2565 มีจำนวน 6,597 ตำแหน่ง โดยจำแนกตามประเภทการอนุญาต ดังนี้ ประเภททั่วไป 3,994 ตำแหน่ง (ร้อยละ 60.54) ประเภทชนกลุ่มน้อย 1,563 ตำแหน่ง (ร้อยละ 23.69) และประเภทส่งเสริมการลงทุน 1,040 ตำแหน่ง (ร้อยละ 15.77)

## แรงงานต่างด้าวคงเหลือทั่วราชอาณาจักร

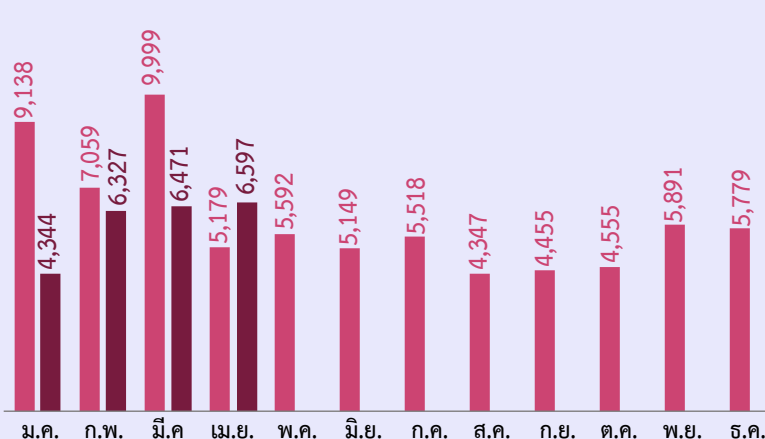
● ปี 2564 ● ปี 2565 หน่วย : คน



ลดลงจากช่วงเดียวกันของปีก่อน จำนวน 279,512 คน ▼ -12.24% YoY ลดลงจากเดือนก่อน จำนวน 344,933 คน ▼ -14.69% MoM

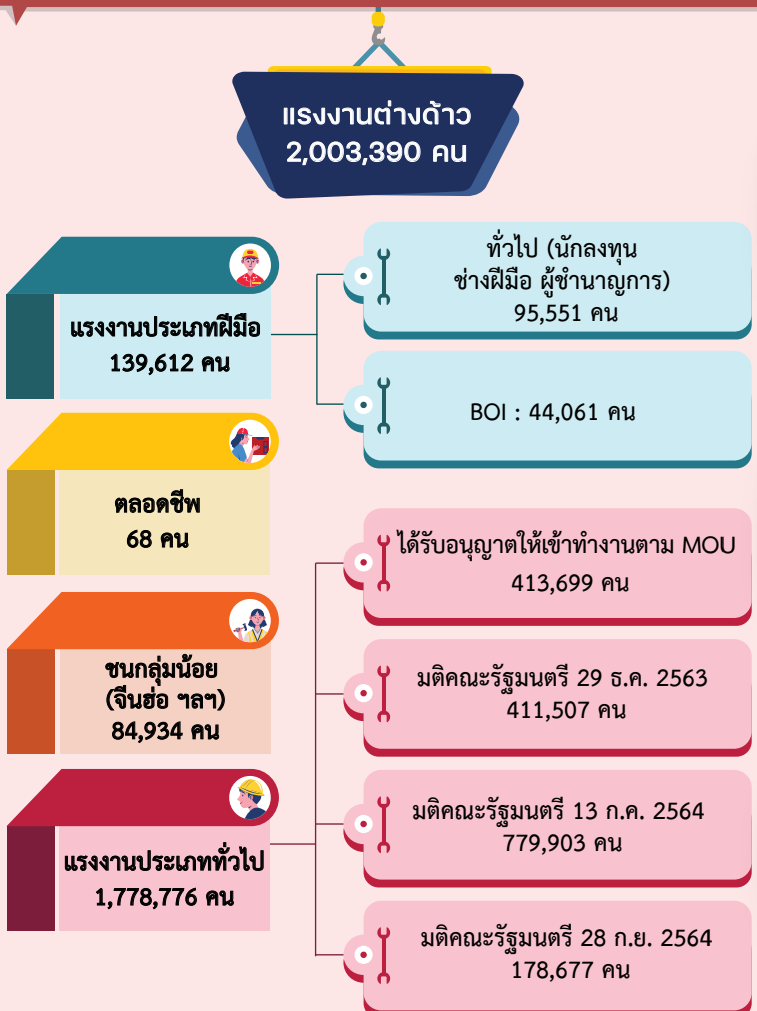
## คนต่างด้าวได้รับอนุญาตทำงานใหม่

● ปี 2564 ● ปี 2565 หน่วย : ตำแหน่ง



เพิ่มขึ้นจากช่วงเดียวกันของปีก่อน จำนวน 1,418 ตำแหน่ง ▲ +27.38% YoY เพิ่มขึ้นจากเดือนก่อน จำนวน 126 ตำแหน่ง ▲ +1.95% MoM

## แรงงานต่างด้าวที่ได้รับอนุญาตทำงาน จำแนกตามกลุ่มต่าง ๆ



## ได้รับอนุญาตใหม่ จำแนกตามประเภทการอนุญาต

- ประเภททั่วไป 3,994 ตำแหน่ง**

หมวดอาชีพที่ได้รับอนุญาตทำงาน 3 อันดับแรก

  - ผู้บริหาร 2,255 ตำแหน่ง
  - ผู้ประกอบการวิชาชีพ 1,132 ตำแหน่ง
  - ช่างเทคนิค 338 ตำแหน่ง
- ส่งเสริมการลงทุน 1,040 ตำแหน่ง**

หมวดอาชีพที่ได้รับอนุญาตทำงาน 3 อันดับแรก

  - ผู้บริหาร 393 ตำแหน่ง
  - ช่างเทคนิค 341 ตำแหน่ง
  - ผู้ประกอบการวิชาชีพ 120 ตำแหน่ง
- ชนกลุ่มน้อย 1,563 ตำแหน่ง**

หมวดอาชีพที่ได้รับอนุญาตทำงาน 3 อันดับแรก

  - อาชีพงานพื้นฐาน 1,131 ตำแหน่ง
  - ปฏิบัติงานฝีมือในธุรกิจ 171 ตำแหน่ง
  - พนักงานบริการ 165 ตำแหน่ง

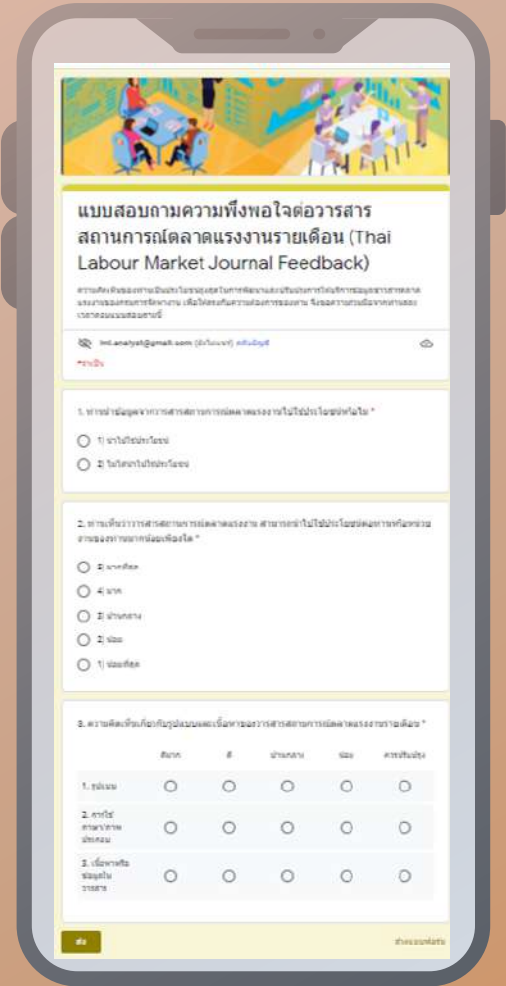
ที่มา : สำนักบริหารแรงงานต่างด้าว

# ขอความร่วมมือตอบแบบสอบถามความพึงพอใจต่อ วารสารสถานการณ์ตลาดแรงงาน



SCAN

CLICK



@LMlofThailand

Thai Labour Market Information [doe.go.th/lmia](http://doe.go.th/lmia)

0 2246 7870 [lmiofthailand@doe.go.th](mailto:lmiofthailand@doe.go.th)

กองบริหารข้อมูลตลาดแรงงาน กรมการจัดหางาน  
ถนนมิตรโมเตอริ์ แขวงดินแดง เขตดินแดง กรุงเทพมหานคร 10400

## คณะผู้จัดทำ

### ที่ปรึกษา

นายไพโรจน์ โชติกเสถียร  
นางสาวบุญยวีร์ ไชวพันธ์  
นายสันติ นันทสุวรรณ

อธิบดีกรมการจัดหางาน  
รองอธิบดีกรมการจัดหางาน  
รองอธิบดีกรมการจัดหางาน

### ผู้จัดทำ

นางสาวสุกกุล ไตรรัตน์ผลาดล  
นายเกียรติศักดิ์ ธ.น.หล้า  
นางสาวปิยะนุช บัวเพ็ญ  
นางสาวนาฏสิตางศุ์ ภาวะดี  
นางสาวอัมภววรรณ ชาวนา  
นายสาโรจน์ พึ่งเนตร  
นางสาวธิตีมา นิลพฤกษ์  
นายกรวิชช มิตรแก้ว  
นางสาวอังคณา วันดาว

ผู้อำนวยการกองบริหารข้อมูลตลาดแรงงาน  
หัวหน้ากลุ่มงานวิเคราะห์และวิจัย  
นักวิชาการแรงงานชำนาญการ  
นักวิชาการแรงงานปฏิบัติการ  
นักวิชาการแรงงาน  
นักวิชาการแรงงาน  
นักวิชาการแรงงาน  
นักสถิติ  
เจ้าพนักงานแรงงาน



กองบริหารข้อมูลตลาดแรงงาน กลุ่มงานวิเคราะห์และวิจัย