



วารสาร

# สถานการณ์ตลาดแรงงาน

ปี 2564



- ผู้มีงานทำขยายตัวเฉลี่ย ร้อยละ 0.18
- ตลาดแรงงานต้องการอาชีพที่ปรับตัวทำงานเข้ากับเทคโนโลยีได้ โดยเฉพาะอาชีพช่างเทคนิค
- เศรษฐกิจไทยขยายตัว ร้อยละ 1.6

กองบริหารข้อมูลตลาดแรงงาน กรมการจัดหางาน



Labour Market Information Administration Division

ISBN 2229-0206

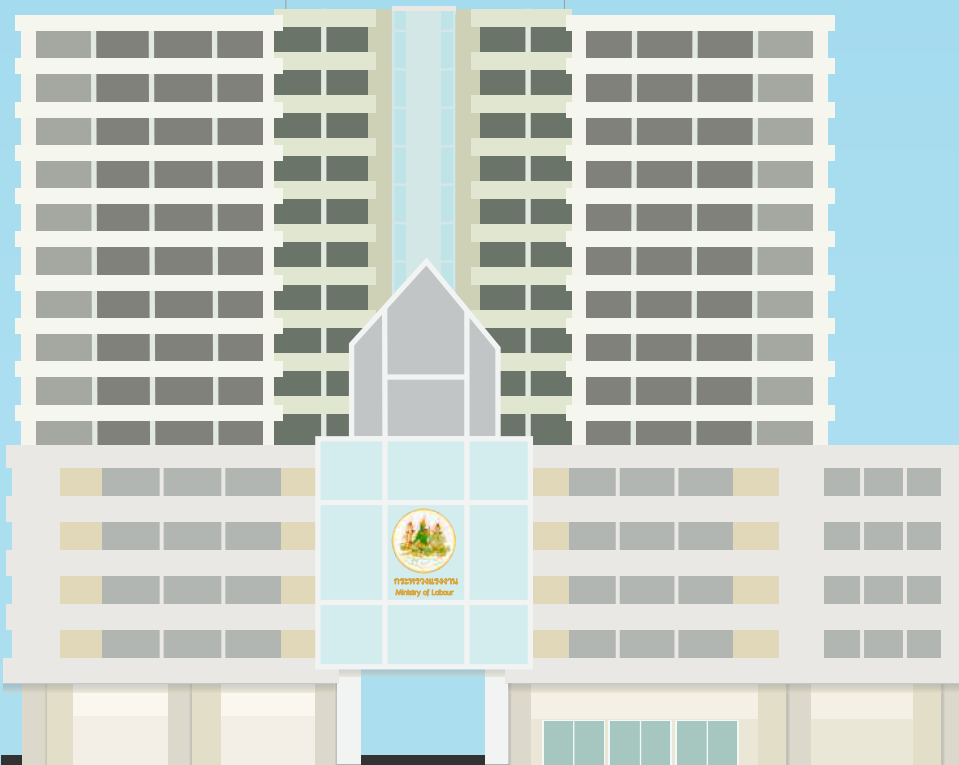


## DEPARTMENT OF EMPLOYMENT

กำลังแรงงานมีงานทำถ้วนหน้าทุกช่วงวัย ภายในปี 2565

Full Employment for all Ages 2022

กระทรวงแรงงาน  
MINISTRY OF LABOUR



กองบริหารข้อมูลตลาดแรงงาน  
กรมการจัดหางาน



Labour Market Information  
Administration Division

# บทบรรณาธิการ

## EDITOR Talk

สถานการณ์ตลาดแรงงาน ปี 2564 มีผู้มีงานทำ จำนวน 37.75 ล้านคน มีอัตราการขยายตัวเฉลี่ยร้อยละ 0.18 ปรับตัวเพิ่มขึ้นจากการหดตัวเฉลี่ยร้อยละ 0.24 ในช่วงก่อนการแพร่ระบาดของโรคติดเชื้อไวรัสโคโรนา 2019 (COVID-19) (ปี 2558-2562) สำหรับผู้ว่างงาน มีจำนวน 7.5 แสนคน มีอัตราการขยายตัวเฉลี่ยร้อยละ 44.65 เทียบกับการขยายตัวเฉลี่ยร้อยละ 3.57 ในช่วงก่อนการแพร่ระบาดของ COVID-19 โดยเมื่อวิเคราะห์สถานการณ์ตลาดแรงงานจากการให้บริการจัดหางานของกรมการจัดหางาน พบว่า มีนายจ้าง/สถานประกอบการ จำนวน 7,451 แห่ง แฉ่งความต้องการแรงงาน จำนวน 562,615 อัตรา ลดลงจากปีก่อน ร้อยละ 26.66 โดยมีผู้สมัครงานมาใช้บริการ จำนวน 352,523 คน เพิ่มขึ้นจากปีก่อน ร้อยละ 14.18 และได้รับการบรรจุงาน จำนวน 235,184 คน ลดลงจากปีก่อน ร้อยละ 14.79 นอกจากตลาดแรงงานสำหรับคนไทยแล้วยังมีแรงงานต่างด้าวที่ทำงานในประเทศไทย จำนวน 2,350,677 คน ลดลงจากปีก่อน ร้อยละ 6.43 ทำงานในอุตสาหกรรมการผลิตมากที่สุด ร้อยละ 31.72 โดยส่วนใหญ่ทำงานในอาชีพงานพื้นฐาน ร้อยละ 92.83 และแรงงานต่างด้าวที่ได้รับอนุญาตทำงานใหม่มีจำนวน 16,255 ตำแหน่ง ลดลงจากปีก่อน ร้อยละ 51.92 สำหรับตลาดแรงงานในต่างประเทศ พบว่า แรงงานไทยที่เดินทางไปทำงานต่างประเทศ มีจำนวน 37,343 คน ลดลงจากปีก่อน ร้อยละ 15.91 ส่วนใหญ่เป็นผู้สำเร็จการศึกษาระดับมัธยมศึกษา ร้อยละ 53.99 และทำงานในสาขาอาชีพผู้ปฏิบัติงานฝีมือด้านการเกษตรและประมงมากที่สุด ร้อยละ 44.89

สำหรับสถานการณ์เศรษฐกิจไทยในปีนี้มีอัตราการขยายตัว ร้อยละ 1.6 ปรับตัวดีขึ้นจากการหดตัวร้อยละ 6.2 ในปี 2563 โดยเครื่องชี้เศรษฐกิจที่สำคัญของไทยส่วนใหญ่เพิ่มขึ้นจากปีก่อนทั้งด้านการใช้จ่ายและด้านการผลิต เป็นผลจากความต้องกรสินค้าและบริการปรับตัวดีขึ้น ประกอบกับการผ่อนคลายมาตรการเพื่อควบคุมการแพร่ระบาดของ COVID-19 รวมทั้งมาตรการต่าง ๆ เพื่อกระตุ้นเศรษฐกิจ ส่งผลให้การดำเนินกิจกรรมทางเศรษฐกิจต่าง ๆ ปรับตัวดีขึ้น นอกจากสถานการณ์ตลาดแรงงานและเศรษฐกิจดังกล่าวแล้ววารสารสถานการณ์ตลาดแรงงานในไตรมาสนี้ยังได้นำเสนอบทความเรื่อง “เทรนด์ตลาดแรงงานกับทางเลือกสู่ “อาชีพอิสระ” ใน Gig Economy” โดยสามารถติดตามรายละเอียดได้ในฉบับหรือเว็บไซต์ <https://doe.go.th/lmia>

กองบรรณาธิการ

## สารบัญ

### Contents

	หน้า
● บทบรรณาธิการ	3
● บทสรุป	4
● สถานการณ์เศรษฐกิจ	6
● สถานการณ์ตลาดแรงงาน	
- ภาวะการทำงานของประชากร	10
- ความต้องการแรงงานผ่านบริการจัดหางานโดยรัฐ	16
- การไปทำงานต่างประเทศ	26
- การเคลื่อนย้ายแรงงานไทยและแรงงานอาเซียน	29
- การทำงานของคนต่างด้าว	31
● บทความ	
เทรนด์ตลาดแรงงานกับทางเลือกสู่ “อาชีพอิสระ” ใน Gig Economy	37



## สถานการณ์เศรษฐกิจ

ภาวะเศรษฐกิจโลกในปี 2564 IMF คาดการณ์ภาวะเศรษฐกิจโลกขยายตัวถึงร้อยละ 6.0 เมื่อเทียบกับปีก่อน ตามการฟื้นตัวของอุปสงค์ผู้บริโภค เนื่องจากการระบาดของ COVID-19 คลี่คลายลง ส่งผลให้การผลิตและการค้าเติบโตขึ้นตามลำดับ อย่างไรก็ตามยังคงมีประเด็นที่ต้องติดตาม อาทิ ความเสี่ยงที่ทั่วโลกอาจต้องกลับมาเผชิญกับการแพร่ระบาดของ COVID-19 สายพันธุ์โอไมครอน ปัญหาการคลังงานและวัตถุดิบที่มีแนวโน้มปรับตัวขึ้น ซึ่งจะกระทบต่อต้นทุนการผลิตและการขนส่ง รวมทั้ง การขาดแคลนตู้คอนเทนเนอร์และค่าระวางเรือที่มีอัตราสูงขึ้น ล้วนเป็นปัจจัยกดดันภาวะเศรษฐกิจในระยะข้างหน้า สำหรับเศรษฐกิจไทยขยายตัว ร้อยละ 1.6 ปรับตัวดีขึ้นจากการหดตัวร้อยละ 6.2 ในปี 2563 โดยเครื่องชี้เศรษฐกิจที่สำคัญของไทยส่วนใหญ่เพิ่มขึ้นจากปีก่อนทั้งด้านการใช้จ่ายและด้านการผลิต ยกเว้นการผลิตสาขาที่พักรวมและบริการด้านอาหาร ลดลงร้อยละ 14.4 และสาขาไฟฟ้า ก๊าซ ไอน้ำและระบบปรับอากาศ ลดลงร้อยละ 2.5

## สถานการณ์ตลาดแรงงาน

### ภาวะการทำงานของประชากร

ผู้มีงานทำในปี 2564 มีจำนวน 37.75 ล้านคน โดยในช่วงการแพร่ระบาดของ COVID-19 มีอัตราการขยายตัวเฉลี่ยร้อยละ 0.18 ปรับตัวเพิ่มขึ้นจากการหดตัวเฉลี่ยร้อยละ 0.24 ในช่วงก่อนการแพร่ระบาดของ COVID-19 สำหรับผู้ว่างงานมีจำนวน 7.5 แสนคน โดยในช่วงการแพร่ระบาดของ COVID-19 มีอัตราการขยายตัวเฉลี่ยร้อยละ 44.65 เทียบกับการขยายตัวเฉลี่ยร้อยละ 3.57 ในช่วงก่อนการแพร่ระบาดของ COVID-19 สำหรับการจ้างงานที่ได้รับผลกระทบจากภาวะเศรษฐกิจโดยพิจารณาจากชั่วโมงการทำงานต่อสัปดาห์ พบว่า คนที่ทำงาน 50 ชั่วโมงขึ้นไป เพิ่มขึ้นจากปีก่อน ร้อยละ 2.82 ปรับตัวดีขึ้นตามภาวะเศรษฐกิจที่ขยายตัวดีขึ้นจากปี 2563 โดยเฉพาะกลุ่มวัยแรงงานตอนต้น (อายุ 15-29 ปี) และกลุ่มวัยแรงงานตอนกลาง (อายุ 30-39 ปี) อย่างไรก็ตามกลุ่มวัยแรงงานตอนปลาย (อายุ 40-59 ปี) และกลุ่มผู้สูงอายุ (อายุ 60 ปีขึ้นไป) มีแนวโน้มถูกลดชั่วโมงการทำงาน เมื่อพิจารณาตามระดับการศึกษา พบว่าผู้มีงานทำ 50 ชั่วโมงขึ้นไป เพิ่มขึ้นจากปีก่อนเกือบทุกระดับการศึกษา ยกเว้นระดับประถมศึกษาและต่ำกว่า สะท้อนให้เห็นถึงความเปราะบางของแรงงานที่มีการศึกษาไม่สูงมาก มีโอกาสเสี่ยงที่จะเปลี่ยนเป็นผู้ว่างงานมากกว่ากลุ่มที่มีการศึกษาสูงกว่า และจากการแพร่ระบาดของ COVID-19 ส่งผลให้เกิดปัญหาการว่างงานระยะยาวของแรงงานเพิ่มขึ้น โดยมีจำนวนผู้ว่างงานระยะยาวจำนวน 2.57 แสนคน เพิ่มขึ้น

ร้อยละ 90.23 กลุ่มที่มีอัตราการเพิ่มมาก คือ เพศหญิง กลุ่มที่มีการศึกษาระดับประถมศึกษาและต่ำกว่า และกลุ่มที่มีอายุ 40 ปีขึ้นไป ซึ่งอาจส่งผลกระทบต่อผลิตภาพแรงงานของไทยในอนาคต เนื่องจากแรงงานกลุ่มนี้ขาดการพัฒนาทักษะเป็นระยะเวลานานจนสูญเสียทักษะที่จำเป็นต่อการทำงาน และอาจทำให้หางานทำได้ยากขึ้นในอนาคต

### ความต้องการแรงงานผ่านบริการจัดหางานโดยรัฐ

ในปี 2564 มีนายจ้าง/สถานประกอบการใช้บริการจัดหางานผ่านกรมการจัดหางาน จำนวน 7,451 แห่ง ลดลงจากปีก่อน ร้อยละ 63.20 ส่วนใหญ่เป็นนายจ้าง/สถานประกอบการที่ประกอบธุรกิจขนาดเล็ก (ลูกจ้างไม่เกิน 10-49 คน) โดยเป็นธุรกิจเกี่ยวกับการขายส่งและการขายปลีก การซ่อมแซมยานยนต์และจักรยายนต์มากที่สุด ร้อยละ 28.81

ความต้องการแรงงานในปี 2564 จำนวน 562,615 อัตรา ลดลงจากปีก่อน ร้อยละ 26.66 ทั้งนี้เนื่องจากการจัดงาน JOB EXPO THAILAND 2020 ระหว่างวันที่ 26-28 กันยายน 2563 ซึ่งเป็นมาตรการช่วยเหลือนายจ้างและผู้สมัครงานจากผลกระทบของ COVID-19 อย่างไรก็ตามความต้องการแรงงานผ่านบริการจัดหางานโดยรัฐมีแนวโน้มปรับตัวดีขึ้นเมื่อเปรียบเทียบกับความต้องการแรงงานเฉลี่ยย้อนหลัง 3 ปี ก่อนการระบาด โดยในปี 2564 ต้องการผู้สำเร็จการศึกษาระดับ ปวช.-ปวส./อนุปริญญามากที่สุด ร้อยละ 34.49 ต้องการผู้ที่มีอายุไม่เกิน 25 ปี มากที่สุด ร้อยละ 31.23 หมวดอาชีพงานพื้นฐานมีความต้องการแรงงานมากที่สุด ร้อยละ 48.78 ทั้งนี้จากผลกระทบของ COVID-19 ที่ส่งผลต่อภาคธุรกิจโดยเฉพาะในภาคบริการที่ปิดกิจการลงและการปรับตัวโดยการนำเทคโนโลยีมาใช้ในกระบวนการผลิต ทำให้หมวดอาชีพที่มีสัดส่วนความต้องการแรงงานลดลง คือ หมวดอาชีพผู้ปฏิบัติงานในโรงงานและหมวดอาชีพพนักงานบริการ พนักงานขาย สำหรับอุตสาหกรรมการผลิตต้องการแรงงานมากที่สุด ร้อยละ 45.06 ทั้งนี้จากผลกระทบของ COVID-19 ส่งผลให้บางอุตสาหกรรมมีแนวโน้มการเติบโตที่ดี และมีความต้องการแรงงานเพิ่มมากขึ้น เช่น อุตสาหกรรมประกันภัย อุตสาหกรรมที่เกี่ยวข้องกับกิจกรรมวิชาชีพ วิทยาศาสตร์และกิจกรรมทางวิชาการ โดยเฉพาะบุคลากรทางการแพทย์ สำหรับอุตสาหกรรมที่ได้รับผลกระทบในด้านลบคือ อุตสาหกรรมที่เกี่ยวข้องกับที่พักแรมและบริการด้านอาหาร และอุตสาหกรรมที่เกี่ยวข้องกับศิลปะ ความบันเทิงและนันทนาการ

ผู้สมัครงานที่มาใช้บริการ มีจำนวน 352,523 คน เพิ่มขึ้นจากปีก่อน ร้อยละ 14.18 โดยผู้สมัครงานเป็นผู้สำเร็จการศึกษาระดับมัธยมศึกษามากที่สุด ร้อยละ 37.67 ผู้สมัครงานเป็นกลุ่มอายุไม่เกิน 25 ปี มากที่สุด ร้อยละ 29.55 หมวดอาชีพงานพื้นฐานมีผู้สมัครงานมากที่สุด ร้อยละ 37.41 จากความต้องการ

# บทสรุป (ต่อ)

แรงงานที่เปลี่ยนแปลงตามสถานการณ์การแพร่ระบาดของ COVID-19 และนายจ้าง/สถานประกอบการปรับตัวโดยการนำเทคโนโลยีมาใช้ในกระบวนการทำงานมากขึ้น ทำให้ต้องการแรงงานที่มีทักษะด้านเทคโนโลยีและสามารถปรับตัวทำงานร่วมกับเทคโนโลยีได้ ผู้สมัครงานจึงเลือกสมัครงานในหมวดอาชีพที่มีความต้องการแรงงานเพิ่มขึ้น พิจารณาจากสัดส่วนผู้สมัครงานที่เพิ่มขึ้นในหมวดอาชีพช่างเทคนิค และหมวดอาชีพผู้ประกอบการวิชาชีพด้านต่าง ๆ

ผู้ที่ได้รับการบรรจุงาน มีจำนวน 235,184 คน ลดลงจากปีก่อน ร้อยละ 14.79 โดยผู้สมัครงานเป็นผู้สำเร็จการศึกษาระดับมัธยมศึกษามากที่สุด ร้อยละ 42.76 หมวดอาชีพงานพื้นฐานมีการบรรจุงานมากที่สุด ร้อยละ 50.93 หมวดอุตสาหกรรมการผลิตมีการบรรจุงานมากที่สุด ร้อยละ 45.36 อย่างไรก็ตามจากสถานการณ์การแพร่ระบาดของ COVID-19 และการปรับตัวของภาคธุรกิจที่นำเทคโนโลยีมาใช้ในกระบวนการทำงานมากขึ้น ส่งผลให้สัดส่วนการบรรจุงานเปลี่ยนแปลงไปจากช่วงก่อนการแพร่ระบาดของ COVID-19 และช่วงการแพร่ระบาดในปี 2563 โดยหมวดอาชีพช่างเทคนิค หมวดอาชีพผู้ประกอบการวิชาชีพด้านต่าง ๆ และหมวดอาชีพผู้บริหารและผู้จัดการ มีสัดส่วนการบรรจุงานเพิ่มขึ้น จากความต้องการแรงงานที่มีทักษะด้านเทคโนโลยีและความสามารถในการปรับตัวทำงานร่วมกับเทคโนโลยีได้ โดยหมวดอุตสาหกรรมที่มีลำดับสัดส่วนการบรรจุงานเพิ่มขึ้น คือ หมวดอุตสาหกรรมวิชาชีพ วิทยาศาสตร์ และกิจกรรมทางวิชาการ และหมวดอาชีพการบริหารราชการ การป้องกันประเทศและการประกันสังคมภาคบังคับ ซึ่งสอดคล้องกับสถานการณ์การแพร่ระบาดของ COVID-19 ที่ต้องการแรงงานในด้านวิชาชีพทางด้านวิทยาศาสตร์โดยเฉพาะบุคลากรทางการแพทย์ รวมทั้งบุคลากรที่ต้องทำงานเกี่ยวกับการประกันสังคมภาคบังคับ

## การไปทำงานต่างประเทศ

แรงงานไทยที่เดินทางไปทำงานต่างประเทศในปี 2564 มีจำนวน 37,343 คน ลดลงจากปีก่อน ร้อยละ 15.91 เนื่องจากการแพร่ระบาดของ COVID-19 ที่ยืดเยื้อและการคลายพันธู์ของไวรัสในช่วงต้นปี 2564 ส่งผลให้หลายประเทศกลับมาดำเนินมาตรการจำกัดการเดินทางระหว่างประเทศ และข้อกำหนดด้านสาธารณสุขที่เข้มงวดมากขึ้น โดยแรงงานที่เดินทางไปทำงานต่างประเทศส่วนใหญ่มีภูมิลำเนาอยู่ภาคตะวันออกเฉียงเหนือ ร้อยละ 66.04 เป็นผู้สำเร็จการศึกษาระดับมัธยมศึกษามากที่สุด ร้อยละ 53.99 สาขาอาชีพที่เดินทางไปทำงานมากที่สุด คือ ผู้ปฏิบัติงานฝีมือด้านการเกษตรและประมง ร้อยละ 44.89 และเป็นการเดินทางไปทำงานโดยกรมการจัดหางานจัดส่งมากที่สุด ร้อยละ 23.65 แรงงานไทยส่วนใหญ่

เดินทางไปทำงานในกลุ่มประเทศเอเชีย คิดเป็นร้อยละ 45.86 และประเทศไต้หวันยังคงเป็นตลาดแรงงานหลักของแรงงานไทย สำหรับแรงงานไทยที่ยังคงทำงานในต่างประเทศ มีจำนวน 104,909 คน (ข้อมูล ณ เดือนธันวาคม 2564) เพิ่มขึ้นจากปีก่อน ร้อยละ 0.51 ส่วนใหญ่ยังคงทำงานในประเทศไต้หวัน ร้อยละ 47.14

## การเคลื่อนย้ายแรงงานไทยและแรงงานอาเซียน

คนไทยเดินทางไปทำงานในประเทศสมาชิกอาเซียน ปี 2564 จำนวน 5,327 คน หรือคิดเป็นร้อยละ 14.37 ของแรงงานไทยที่เดินทางไปทำงานต่างประเทศทั้งหมด ลดลงจากปีก่อน ร้อยละ 21.52 ลดลงต่อเนื่องจากปี 2560 โดยลดลงมากที่สุดในปี 2564 เนื่องจากการแพร่ระบาดของ COVID-19 ที่ยืดเยื้อและปัจจัยเสี่ยงจากการคลายพันธู์ของไวรัส และมีแนวโน้มลดลง เนื่องจากกลุ่มประเทศอาเซียนไม่ใช่จุดหมายหลักของแรงงานไทย สำหรับประเทศสมาชิกอาเซียนที่แรงงานไทยเดินทางไปทำงานมากที่สุด คือ ประเทศมาเลเซีย ร้อยละ 46.92 รองลงมา คือ สิงคโปร์ และลาว และแรงงานในกลุ่มประเทศอาเซียนที่ทำงานในประเทศไทยส่วนใหญ่เป็นประเทศเพื่อนบ้าน คือ เมียนมา กัมพูชา และลาว

## การทำงานของคนต่างด้าว

แรงงานต่างด้าวที่ทำงานอยู่ในประเทศไทย ปี 2564 มีจำนวน 2,350,677 คน ลดลงจากปีก่อน ร้อยละ 6.43 โดยเป็นแรงงานต่างด้าว 4 สัญชาติ ร้อยละ 90.69 คนต่างด้าวระดับฝีมือชำนาญการ ร้อยละ 5.86 และคนต่างด้าวชนกลุ่มน้อย/บุคคลพื้นที่สูง/ตลอดชีพ ร้อยละ 3.46 โดยเข้ามาทำงานในพื้นที่ปริมาณพลมากที่สุด ร้อยละ 27.34 จังหวัดที่มีคนต่างด้าวเข้ามาทำงานมากที่สุด ได้แก่ จังหวัดสมุทรสาคร ชลบุรี สมุทรปราการ เชียงใหม่ และปทุมธานี สำหรับอาชีพของคนต่างด้าวส่วนใหญ่คนต่างด้าวทำงานในอาชีพงานพื้นฐาน ร้อยละ 92.83 และอุตสาหกรรมที่มีการจ้างงานคนต่างด้าวมากที่สุด คือ อุตสาหกรรมการผลิต ร้อยละ 31.72 และแรงงานต่างด้าวส่วนใหญ่มาจากทวีปเอเชีย ร้อยละ 98.66

คนต่างด้าวที่ได้รับอนุญาตทำงานใหม่ในปี 2564 มีจำนวน 16,255 ตำแหน่ง (คนต่างด้าวทุกประเภท ยกเว้น คนต่างด้าวประเภทพิสุจน์สัญชาติและนำเข้าตาม MOU) ลดลงจากปีก่อน ร้อยละ 51.92 โดยเข้ามาทำงานมากที่สุดในกิจการการผลิต ยานยนต์ รถพ่วงและรถกึ่งรถพ่วง เมื่อพิจารณาตามประเภทการอนุญาต พบว่า ประเภททั่วไป จำนวน 8,129 ตำแหน่ง มีการอนุญาตลดลงเป็นปีที่ 4 ประเภทส่งเสริมการลงทุน จำนวน 3,423 ตำแหน่ง ลดลงต่อเนื่องจากปี 2560 และประเภทชนกลุ่มน้อย จำนวน 4,673 ตำแหน่ง มีการอนุญาตลดลงจากปีก่อน ร้อยละ 78.06

# สถานการณ์เศรษฐกิจ

**เศรษฐกิจโลกขยายตัว ร้อยละ 6**  
**เศรษฐกิจไทยขยายตัว ร้อยละ 1.6**

รายงานภาวะเศรษฐกิจโลกและเศรษฐกิจไทยในปี 2564 มีรายละเอียดสำคัญ ดังนี้

## เศรษฐกิจโลก

สำนักงานเศรษฐกิจอุตสาหกรรม รายงานภาวะเศรษฐกิจโลกในปี 2564 IMF คาดการณ์เศรษฐกิจโลก ปี 2564 ขยายตัวถึงร้อยละ 6.0 เมื่อเทียบกับปีก่อน ตามการฟื้นตัวของอุปสงค์ผู้บริโภคเนื่องจากการระบาดของ COVID-19 คลี่คลายลงส่งผลให้การผลิตและการค้าเติบโตขึ้นตามลำดับ ประกอบกับฐานการขยายตัวของปีก่อนอยู่ในระดับต่ำ สำหรับอัตราเงินเฟ้อมีแนวโน้มปรับตัวเพิ่มขึ้น ด้านอัตราการว่างงานปรับตัวลดลงเมื่อเทียบกับปีก่อน ในส่วนของอัตราดอกเบี้ยนโยบายช่วงปลายปี 2564 ธนาคารกลางสหรัฐฯ ประกาศอยู่ที่ระดับร้อยละ 0.00-0.25 โดยคาดว่าจะอยู่ในระดับทรงตัวตลอดทั้งปี เช่นเดียวกับประเทศเศรษฐกิจหลักหลายประเทศ เพื่อช่วยยกระดับการค้า การลงทุน และส่งเสริมให้เศรษฐกิจภายในประเทศฟื้นตัวขึ้นได้

ภาวะเศรษฐกิจโลกยังคงมีประเด็นที่ต้องติดตาม อาทิ

- ความเสี่ยงที่ทั่วโลกอาจต้องกลับมาเผชิญกับการแพร่ระบาดของ COVID-19 สายพันธุ์โอไมครอน
- ปัญหาราคาพลังงานและวัตถุดิบที่มีแนวโน้มปรับตัวขึ้น ซึ่งจะกระทบต่อต้นทุนการผลิตและการขนส่ง
- การขาดแคลนตู้คอนเทนเนอร์และค่าระวางเรือที่มีอัตราสูงขึ้น

ปัจจัยเหล่านี้กดดันภาวะเศรษฐกิจในระยะข้างหน้าอย่างไรก็ตาม ภายใต้นโยบายการเปิดประเทศและมาตรการฟื้นฟูเศรษฐกิจในแต่ละประเทศ ตลอดจนความคืบหน้าจากการกระจายฉีดวัคซีนและการคิดค้นตัวยาใหม่เพื่อยับยั้งการแพร่ระบาดที่มีอย่างต่อเนื่อง เป็นปัจจัยหนุนให้ความเชื่อมั่นในการดำเนินกิจกรรมทางเศรษฐกิจขับเคลื่อนต่อไปได้

## เศรษฐกิจสหรัฐอเมริกา

ภาวะเศรษฐกิจสหรัฐอเมริกาในปี 2564 จากการรายงานของสำนักงานสภาพัฒนาการเศรษฐกิจและสังคมแห่งชาติ และรายงานวิจัยธนาคารกรุงเทพ พบว่า ขยายตัวร้อยละ 5.7

ฟื้นตัวขึ้นจากการลดลงร้อยละ 3.4 ในปี 2563 เครื่องชี้เศรษฐกิจที่สำคัญเมื่อเปรียบเทียบกับปีก่อน เช่น การบริโภคภาคเอกชน ขยายตัวร้อยละ 7.9 ฟื้นตัวจากการลดลงร้อยละ 3.8 ในปีก่อน การลงทุนภาคเอกชน ขยายตัวร้อยละ 7.7 ฟื้นตัวจากการลดลงร้อยละ 2.7 ในปีก่อน การส่งออกสินค้า มีมูลค่า 1,602.0 พันล้านดอลลาร์สหรัฐ เพิ่มขึ้นร้อยละ 12.1 การนำเข้าสินค้า มีมูลค่า 2,593.0 พันล้านดอลลาร์สหรัฐ เพิ่มขึ้นร้อยละ 10.3 ส่งผลให้ดุลการค้าขาดดุล 991.0 พันล้านดอลลาร์สหรัฐ ขาดดุลเพิ่มขึ้นจากปีก่อน อัตราเงินเฟ้อ ขยายตัวร้อยละ 4.7 เพิ่มขึ้นจากร้อยละ 1.2 ในปีก่อน สำหรับอัตราการว่างงานเฉลี่ยอยู่ที่ร้อยละ 5.4 ลดลงจากร้อยละ 8.1 ในปีก่อน

## เศรษฐกิจกลุ่มประเทศยูโรโซน

ภาวะเศรษฐกิจกลุ่มประเทศยูโรโซนในปี 2564 จากการรายงานของสำนักงานสภาพัฒนาการเศรษฐกิจและสังคมแห่งชาติ และรายงานวิจัยธนาคารกรุงเทพ พบว่า ขยายตัวร้อยละ 5.2 ฟื้นตัวขึ้นจากการลดลงร้อยละ 6.4 ในปี 2563 เครื่องชี้เศรษฐกิจที่สำคัญเมื่อเปรียบเทียบกับปีก่อน เช่น การบริโภคภาคเอกชน ขยายตัวร้อยละ 3.5 ฟื้นตัวจากการลดลงร้อยละ 8.0 ในปีก่อน การส่งออกสินค้า มีมูลค่า 2,871.9 พันล้านดอลลาร์สหรัฐ ขยายตัวร้อยละ 17.1 การนำเข้าสินค้า มีมูลค่า 2,718.1 พันล้านดอลลาร์สหรัฐ ขยายตัวร้อยละ 24.6 ส่งผลให้ดุลการค้าเกินดุล 153.8 พันล้านดอลลาร์สหรัฐ เกินดุลลดลงจากปีก่อน อัตราเงินเฟ้อ ขยายตัวร้อยละ 2.6 เพิ่มขึ้นจากร้อยละ 0.3 ในปีก่อน สำหรับอัตราการว่างงานเฉลี่ยอยู่ที่ร้อยละ 7.7 ลดลงจากร้อยละ 8 ในปีก่อน

## เศรษฐกิจญี่ปุ่น

ภาวะเศรษฐกิจญี่ปุ่นในปี 2564 จากการรายงานของสำนักงานสภาพัฒนาการเศรษฐกิจและสังคมแห่งชาติ และรายงานวิจัยธนาคารกรุงเทพ พบว่า ขยายตัวร้อยละ 1.7 ฟื้นตัวขึ้นจากการลดลงร้อยละ 4.5 ในปี 2563 และเป็นการขยายตัว

ทางเศรษฐกิจครั้งแรกในรอบ 3 ปี เครื่องชี้เศรษฐกิจที่สำคัญเมื่อเปรียบเทียบกับปีก่อน เช่น การบริโภคภาคเอกชน ขยายตัวร้อยละ 1.0 พื้นตัวจากการลดลงร้อยละ 5.0 ในปีก่อน การส่งออกสินค้า มีมูลค่า 756.0 พันล้านดอลลาร์สหรัฐ ขยายตัวร้อยละ 17.9 การนำเข้าสินค้า มีมูลค่า 769.0 พันล้านดอลลาร์สหรัฐ ขยายตัวถึงร้อยละ 20.7 ส่งผลให้ดุลการค้าขาดดุล 12.9 พันล้านดอลลาร์สหรัฐ เปลี่ยนสถานะจากที่เกินดุลในปีก่อน อัตราเงินเฟ้อ ขยายตัวร้อยละ 0.3 เพิ่มขึ้นจากร้อยละ 0 ในปีก่อน สำหรับอัตราการว่างงาน เฉลี่ยอยู่ที่ร้อยละ 2.8 เช่นเดียวกับปีก่อน

### เศรษฐกิจสาธารณรัฐประชาชนจีน

ภาวะเศรษฐกิจสาธารณรัฐประชาชนจีนในปี 2564 จากการรายงานของสำนักงานสภาพัฒนาการเศรษฐกิจและสังคมแห่งชาติ และรายงานวิจัยธนาคารกรุงเทพ พบว่า ขยายตัวที่ร้อยละ 8.1 เทียบกับร้อยละ 2.2 ในปี 2563 เครื่องชี้เศรษฐกิจที่สำคัญเมื่อเปรียบเทียบกับปีก่อน เช่น การส่งออกสินค้า มีมูลค่า 3,368.2 พันล้านดอลลาร์สหรัฐ ขยายตัวถึงร้อยละ 29.7 การนำเข้าสินค้า มีมูลค่า 2,678.9 พันล้านดอลลาร์สหรัฐ ขยายตัวถึงร้อยละ 30 ส่งผลให้ดุลการค้าเกินดุล 689.4 พันล้านดอลลาร์สหรัฐ เกินดุลเพิ่มขึ้นจากปีก่อน อัตราเงินเฟ้อ ขยายตัวร้อยละ 0.9 ลดลงจากร้อยละ 2.5 ในปีก่อน

### เศรษฐกิจสิงคโปร์

ภาวะเศรษฐกิจสิงคโปร์ในปี 2564 จากการรายงานวิจัยธนาคารกรุงเทพ พบว่า ขยายตัวร้อยละ 7.6 พื้นตัวขึ้นจากการลดลงร้อยละ 4.1 ในปี 2563 โดยเครื่องชี้เศรษฐกิจที่สำคัญเมื่อเปรียบเทียบกับปีก่อน เช่น การบริโภคภาคเอกชน ขยายตัวร้อยละ 4.5 พื้นตัวจากการลดลงร้อยละ 12.9 ในปีก่อน การส่งออกสินค้า มีมูลค่า 456.8 พันล้านดอลลาร์สหรัฐ ขยายตัวถึงร้อยละ 22.1 การนำเข้าสินค้า มีมูลค่า 406.0 พันล้านดอลลาร์สหรัฐ ขยายตัวถึงร้อยละ 23.4 ส่งผลให้

ดุลการค้าเกินดุล 50.8 พันล้านดอลลาร์สหรัฐ เกินดุลเพิ่มขึ้นจากปีก่อน อัตราเงินเฟ้อ ขยายตัวร้อยละ 2.3 เพิ่มขึ้นจากร้อยละ -0.2 ในปีก่อน สำหรับอัตราการว่างงาน เฉลี่ยอยู่ที่ร้อยละ 2.7 ลดลงจากร้อยละ 3 ในปีก่อน

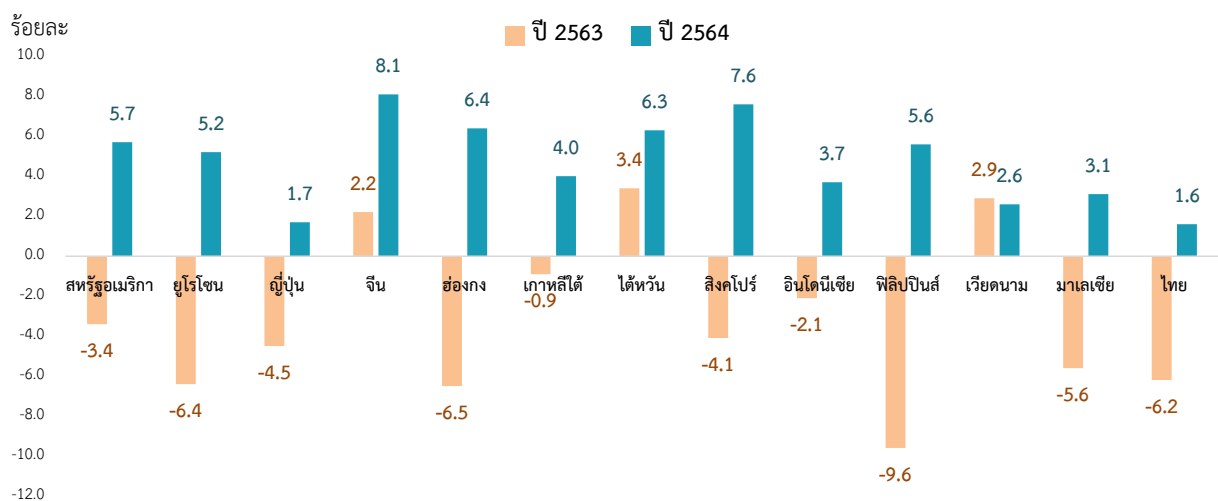
### เศรษฐกิจเวียดนาม

ภาวะเศรษฐกิจเวียดนามในปี 2564 จากรายงานวิจัยธนาคารกรุงเทพ พบว่า ขยายตัวร้อยละ 2.5 พื้นตัวขึ้นจากการลดลงร้อยละ 2.1 ในปี 2563 โดยเครื่องชี้เศรษฐกิจที่สำคัญเมื่อเปรียบเทียบกับปีก่อน เช่น การส่งออกสินค้า มีมูลค่า 335.7 พันล้านดอลลาร์สหรัฐ ขยายตัวร้อยละ 18.8 การนำเข้าสินค้า มีมูลค่า 331.3 พันล้านดอลลาร์สหรัฐ ขยายตัวร้อยละ 26 ส่งผลให้ดุลการค้าเกินดุล 4.4 พันล้านดอลลาร์สหรัฐ เกินดุลลดลงจากปีก่อน อัตราเงินเฟ้อ ขยายตัวร้อยละ 1.8 เพิ่มขึ้นจากร้อยละ 1.2 ในปีก่อน สำหรับอัตราการว่างงาน เฉลี่ยอยู่ที่ร้อยละ 2.7 เพิ่มขึ้นจากร้อยละ 2.5 ในปีก่อน

### เศรษฐกิจฟิลิปปินส์

ภาวะเศรษฐกิจฟิลิปปินส์ในปี 2564 จากการรายงานการวิจัยธนาคารกรุงเทพ พบว่า ขยายตัวร้อยละ 5.6 พื้นตัวขึ้นจากการลดลงร้อยละ 9.6 ในปี 2563 โดยเครื่องชี้เศรษฐกิจที่สำคัญเมื่อเปรียบเทียบกับปีก่อน เช่น การบริโภคภาคเอกชน ขยายตัวร้อยละ 4.2 พื้นตัวจากการลดลงร้อยละ 7.9 ในปีก่อน การส่งออกสินค้า มีมูลค่า 74.7 พันล้านดอลลาร์สหรัฐ ขยายตัวร้อยละ 14.5 การนำเข้าสินค้า มีมูลค่า 117.9 พันล้านดอลลาร์สหรัฐ ขยายตัวถึงร้อยละ 31.3 ส่งผลให้ดุลการค้าขาดดุล 43.2 พันล้านดอลลาร์สหรัฐ ขาดดุลเพิ่มขึ้นจากปีก่อน อัตราเงินเฟ้อ ขยายตัวร้อยละ 3.9 เพิ่มขึ้นจากร้อยละ 2.4 ในปีก่อน สำหรับอัตราการว่างงาน เฉลี่ยอยู่ที่ร้อยละ 8.0 ลดลงจากร้อยละ 10.4 ในปีก่อน

แผนภูมิที่ 1 เปรียบเทียบอัตราการเติบโตทางเศรษฐกิจ (GDP) ปี 2563 และปี 2564

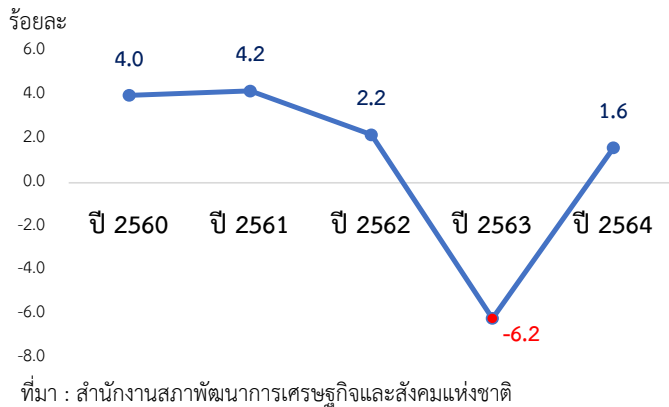


ที่มา : สำนักงานสภาพัฒนาการเศรษฐกิจและสังคมแห่งชาติ

## เศรษฐกิจไทย

สำนักงานสภาพัฒนาการเศรษฐกิจและสังคมแห่งชาติ รายงานภาวะเศรษฐกิจไทยในปี 2564 พบว่า ขยายตัวร้อยละ 1.6 ปรับตัวดีขึ้นจากการหดตัวร้อยละ 6.2 ในปี 2563 ด้านการใช้จ่าย มูลค่าการส่งออกสินค้า และการลงทุนรวมเพิ่มขึ้นร้อยละ 18.8 และร้อยละ 3.4 ตามลำดับ ด้านการผลิต การผลิตสาขาเกษตรกรรม การป่าไม้ และการประมง เพิ่มขึ้นร้อยละ 1.4 สาขาการผลิตสินค้าอุตสาหกรรม เพิ่มขึ้นร้อยละ 4.9 สาขาการขนส่งและสถานที่เก็บสินค้า เพิ่มขึ้นร้อยละ 1.7 สาขาการขายส่งและการขายปลีก การซ่อมยานยนต์ และจักรยานยนต์ เพิ่มขึ้นร้อยละ 1.7 ในขณะที่สาขาที่พักแรมและบริการด้านอาหาร ลดลงร้อยละ 14.4 และสาขาไฟฟ้า ก๊าซ ไอน้ำและระบบปรับอากาศ ลดลงร้อยละ 2.5

### แผนภูมิที่ 2 อัตราการขยายตัวของผลิตภัณฑ์มวลรวมภายในประเทศ ตั้งแต่ปี 2560-2564



การเปลี่ยนแปลงของเครื่องชี้เศรษฐกิจที่สำคัญของไทย ปี 2564 ปรากฏผลดังนี้ เมื่อพิจารณาข้อมูลของสำนักงานเศรษฐกิจอุตสาหกรรม พบว่า **ดัชนีผลผลิตอุตสาหกรรม** อยู่ที่ระดับ 97.45 เพิ่มขึ้นร้อยละ 6.23 เมื่อเปรียบเทียบกับปีก่อน พื้นตัวจากระดับ 91.74 ในปีก่อน ตามการเพิ่มขึ้นในอุตสาหกรรมการผลิตเฟอร์นิเจอร์ การผลิตยานยนต์ รถพ่วง และรถกึ่งพ่วง การผลิตโลหะขั้นมูลฐาน เป็นต้น เช่นเดียวกับ **อัตราการใช้จ่ายการผลิต** อยู่ที่ร้อยละ 63 เพิ่มขึ้นร้อยละ 2.92 เมื่อเปรียบเทียบกับปีก่อน ตามการเพิ่มขึ้นในอุตสาหกรรม การผลิตยานยนต์ รถพ่วง และรถกึ่งพ่วง การผลิตเครื่องจักร และเครื่องมือ การผลิตเฟอร์นิเจอร์ เป็นต้น เมื่อพิจารณาข้อมูลของธนาคารแห่งประเทศไทย พบว่า **ดัชนีการอุปโภคบริโภคภาคเอกชน** อยู่ที่ร้อยละ 128.43 ลดลงร้อยละ 2.08 เมื่อเปรียบเทียบกับปีก่อน ลดลงติดต่อกันเป็นปีที่ 2 โดยดัชนีการใช้จ่ายสินค้าคงทนลดลงมากที่สุด โดยเฉพาะยอดขายรถยนต์เชิงพาณิชย์ ยอดขายรถยนต์เชิงพาณิชย์ สำหรับ**ดัชนีการลงทุนภาคเอกชน** อยู่ที่ร้อยละ 135.42 เพิ่มขึ้นร้อยละ 11.94 เมื่อเปรียบเทียบกับปีก่อน โดยการลงทุนเพิ่มขึ้นในระดับสูงจากปริมาณการจำหน่ายเครื่องจักรและอุปกรณ์ในประเทศ และการนำเข้าสินค้าทุน เป็นต้น สำหรับการค้าระหว่างประเทศ พบว่า **การส่งออก** มีมูลค่า 269,588.34 ล้านดอลลาร์สหรัฐ

เพิ่มขึ้นร้อยละ 18.77 เมื่อเปรียบเทียบกับปีก่อน ซึ่งเป็นอัตราการขยายตัวสูงสุดในรอบ 11 ปี โดยเป็นการเพิ่มขึ้นของมูลค่าการส่งออกสินค้าในหมวดสินค้าอุตสาหกรรม เช่น เหล็กและเหล็กกล้า สินค้าเกษตรแปรรูป ผลิตภัณฑ์ปิโตรเลียม เป็นต้น ทั้งนี้มูลค่าการส่งออกเฉลี่ย 5 ปี (ปี 2560-2564) มีมูลค่า 244,813.85 ล้านดอลลาร์สหรัฐ **การนำเข้า** มีมูลค่า 229,633.44 ล้านดอลลาร์สหรัฐ เพิ่มขึ้นร้อยละ 23.37 เมื่อเปรียบเทียบกับปีก่อน โดยเป็นการเพิ่มขึ้นของมูลค่าการนำเข้าสินค้าประเภทแท่นเรือ ทองคำ วัสดุที่ทำด้วยโลหะ ผลิตภัณฑ์ปิโตรเลียม เป็นต้น ส่งผลให้ดุลการค้าเกินดุล 39,954.90 ล้านดอลลาร์สหรัฐ ทั้งนี้มูลค่าการนำเข้าเฉลี่ย 5 ปี (ปี 2560-2564) มีมูลค่า 212,313.07 ล้านดอลลาร์สหรัฐ สำหรับอัตราเงินเฟ้อทั่วไปเฉลี่ยอยู่ที่ร้อยละ 1.2 เพิ่มขึ้นจากร้อยละ -0.8 ในปี 2563 โดยมีปัจจัยสำคัญจากการสูงขึ้นของราคาน้ำมันเชื้อเพลิง ตามราคาน้ำมันในตลาดโลกที่มีอุปสงค์เพิ่มขึ้น สำหรับสินค้าสำคัญที่ราคาลดลง ได้แก่ หมวดเคสสถาน จากมาตรการต่าง ๆ ของภาครัฐเพื่อช่วยลดภาระค่าครองชีพ และหมวดอาหาร และเครื่องดื่มไม่มีแอลกอฮอล์

### แผนภูมิที่ 3 ดัชนีชี้วัดเศรษฐกิจสำคัญของไทย ปี 2560-2564

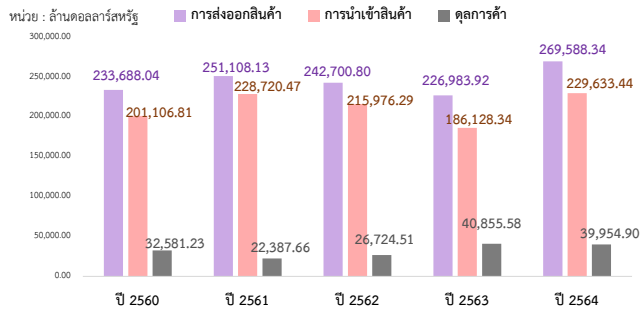


ที่มา : 1) \* สำนักงานเศรษฐกิจอุตสาหกรรม กระทรวงอุตสาหกรรม

2) \*\* ธนาคารแห่งประเทศไทย

หมายเหตุ : ข้อมูลดัชนีการลงทุนภาคเอกชน และการอุปโภคบริโภคภาคเอกชน เป็นค่าเฉลี่ยจากข้อมูลรายเดือน ซึ่งอาจจะมีความคลาดเคลื่อน

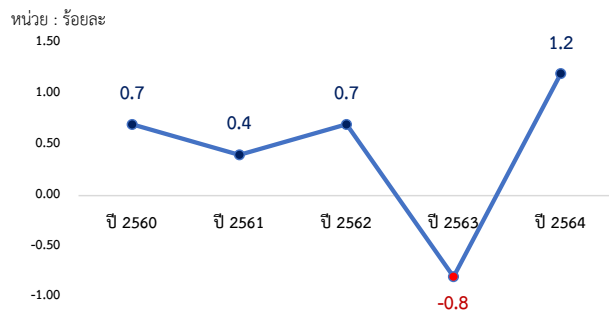
## แผนภูมิที่ 4 มูลค่าการส่งออก การนำเข้า และดุลการค้า ปี 2560-2564



ที่มา : ธนาคารแห่งประเทศไทย

หมายเหตุ : มูลค่าการส่งออก และนำเข้าตามสถิติดุลการค้าชำระเงิน

## แผนภูมิที่ 5 อัตราเงินเฟ้อ ปี 2560-2564



ที่มา : สำนักงานสภาพัฒนาการเศรษฐกิจและสังคมแห่งชาติ

## ตารางที่ 1 อัตราการขยายตัวทางเศรษฐกิจของประเทศต่าง ๆ

ประเทศ	ปี 2560	ปี 2561	ปี 2562	ปี 2563	ปี 2564
สหรัฐอเมริกา	2.4	3.0	2.3	-3.4	5.7
กลุ่มยูโรโซน	2.5	1.9	1.6	-6.4	5.2
ญี่ปุ่น	2.2	0.6	-0.2	-4.5	1.7
จีน	6.9	6.7	6.0	2.2	8.1
ฮ่องกง	3.9	2.8	-1.7	-6.5	6.4
เกาหลีใต้	3.2	2.9	2.2	-0.9	4.0
ไต้หวัน	3.3	2.8	3.1	3.4	6.3
สิงคโปร์	3.7	3.4	1.1	-4.1	7.6
อินโดนีเซีย	5.1	5.2	5.0	-2.1	3.7
ฟิลิปปินส์	6.7	6.3	6.1	-9.6	5.6
เวียดนาม	6.9	7.1	7.2	2.9	2.6
มาเลเซีย	5.7	4.8	4.4	-5.6	3.1
ไทย	4.0	4.2	2.2	-6.2	1.6

ที่มา : สำนักงานสภาพัฒนาการเศรษฐกิจและสังคมแห่งชาติ

## ตารางที่ 2 เครื่องชี้ภาวะเศรษฐกิจที่สำคัญของไทย

เครื่องชี้วัดเศรษฐกิจไทย	ปี 2560	ปี 2561	ปี 2562	ปี 2563	ปี 2564
ดัชนีผลผลิตอุตสาหกรรม (ระดับ) *	101.55	105.51	101.97	91.74	97.45
%yoy	1.55	3.89	-3.35	-10.03	6.23
อัตราการใช้จ่ายการลงทุน (ร้อยละ) *	67.20	68.59	65.35	60.08	63.00
%yoy	0.80	1.39	-3.24	-5.27	2.92
ดัชนีการอุปโภคบริโภคภาคเอกชน (ร้อยละ) **	123.53	129.15	132.24	130.51	128.43
%yoy	3.65	5.63	3.09	-1.73	-2.08
ดัชนีการลงทุนภาคเอกชน (ร้อยละ) **	129.80	133.83	130.62	123.48	135.42
%yoy	1.83	4.03	-3.21	-7.14	11.94
การค้าระหว่างประเทศ					
การส่งออกสินค้า (หน่วย : ล้านดอลลาร์สหรัฐ) **	233,688.04	251,108.13	242,700.80	226,983.92	269,588.34
%yoy	9.46	7.45	-3.35	-6.48	18.77
การนำเข้าสินค้า (หน่วย : ล้านดอลลาร์สหรัฐ) **	201,106.81	228,720.47	215,976.29	186,128.34	229,633.44
%yoy	13.16	13.73	-5.57	-13.82	23.37
ดุลการค้า (หน่วย : ล้านดอลลาร์สหรัฐ)	32,581.23	22,387.66	26,724.51	40,855.58	39,954.90

ที่มา : (1) \* สำนักงานเศรษฐกิจอุตสาหกรรม กระทรวงอุตสาหกรรม (2) \*\* ธนาคารแห่งประเทศไทย

หมายเหตุ : (1) %yoy หมายถึง อัตราการเปลี่ยนแปลงจากปีก่อน

(2) ข้อมูลดัชนีการลงทุนภาคเอกชน และการอุปโภคบริโภคภาคเอกชน เป็นค่าเฉลี่ยจากข้อมูลรายเดือนซึ่งอาจมีความคลาดเคลื่อน

# ภาวะการทำงาน ของประชากร



จากผลการสำรวจภาวะการทำงานของประชากรโดยสำนักงานสถิติแห่งชาติในปี 2564 มีประเด็นที่น่าสนใจที่สะท้อนถึงภาวะการทำงานที่ได้รับผลกระทบจากปัจจัยต่าง ๆ ทั้งด้านการเปลี่ยนแปลงของเทคโนโลยีการเปลี่ยนแปลงของภาวะเศรษฐกิจ การเปลี่ยนแปลงเป็นสังคมผู้สูงอายุ ทำให้กำลังแรงงานมีแนวโน้มลดลง และวิกฤตการณ์ด้านสาธารณสุขอันเกิดจากการแพร่ระบาดของโควิด 19 (COVID-19) ซึ่งการวิเคราะห์ภาวะทำงานของประชากร ในปี 2564 จะนำเสนอใน 3 ประเด็นสำคัญ ประกอบด้วย 1) สถานภาพแรงงานของประชากร 2) ชั่วโมงการทำงานของประชากร และ 3) ระยะเวลาการว่างงานของประชากร โดยมีรายละเอียด ดังนี้

## 1. สถานภาพแรงงานของประชากร

ในปี 2564 ประเทศไทยมีประชากรที่มีอายุ 15 ปีขึ้นไป จำนวน 57.09 ล้านคน เพิ่มขึ้นจากปี 2563 ร้อยละ 0.42 เมื่อพิจารณาในช่วงเวลาการแพร่ระบาดของ COVID-19 (ปี 2563-2564) พบว่า มีอัตราการขยายตัวเฉลี่ยร้อยละ 0.46 ซึ่งปรับตัวลดลงจากการขยายตัวเฉลี่ยร้อยละ 0.62 ในช่วงก่อนการแพร่ระบาดของ COVID-19 (ปี 2558-2562) โดยในกลุ่มประชากรดังกล่าวจำแนกตามสถานภาพแรงงาน ดังนี้

**1.1) ผู้อยู่ในกำลังแรงงาน** พบว่า กำลังแรงงานของไทยมีแนวโน้มเพิ่มขึ้นในอัตราที่ลดลง เมื่อพิจารณาในช่วงเวลาการแพร่ระบาดของ COVID-19 พบว่า มีอัตราการขยายตัวเฉลี่ยร้อยละ 0.68 โดยปรับตัวเพิ่มขึ้นจากการหดตัวเฉลี่ยร้อยละ 0.21 ในช่วงก่อนการแพร่ระบาดของ COVID-19 ซึ่งอาจมีสาเหตุมาจากการกลับเข้าสู่ตลาดแรงงานของผู้ที่ไม่อยู่ในกำลังแรงงาน โดยในกลุ่มผู้อยู่ในกำลังแรงงานประกอบด้วย ผู้มีงานทำ ผู้ว่างงาน และผู้รอฤดูกาล ซึ่งในปี 2564 พบว่า **ผู้มีงานทำ** ในช่วงการแพร่ระบาดของ COVID-19 มีอัตราการขยายตัวเฉลี่ยร้อยละ 0.18 ปรับตัวเพิ่มขึ้นจากการหดตัวเฉลี่ยร้อยละ 0.24 ในช่วงก่อนการแพร่ระบาดของ COVID-19 อย่างไรก็ตาม เมื่อพิจารณาในรายละเอียดการเพิ่มขึ้นของ ผู้มีงานทำ พบว่า เป็นการเพิ่มขึ้นของกลุ่มผู้มีงานทำที่ทำงานต่ำกว่าระดับด้านชั่วโมงการทำงาน (ทำงาน 1-34 ชั่วโมงต่อสัปดาห์ และยังคงการทำงานเพิ่ม) มากที่สุด ซึ่งมีอัตรา

การขยายตัวเฉลี่ยร้อยละ 33.82 รองลงมา คือ ผู้เสมือนว่างงาน ซึ่งมีอัตราการขยายตัวเฉลี่ยร้อยละ 23.02 สำหรับ **ผู้ว่างงาน** ในช่วงการแพร่ระบาดของ COVID-19 มีอัตราการขยายตัวเฉลี่ยร้อยละ 44.65 เทียบกับการขยายตัวเฉลี่ยร้อยละ 3.57 ในช่วงก่อนการแพร่ระบาดของ COVID-19 จากข้อมูลดังกล่าวสะท้อนถึงความเปราะบางของตลาดแรงงานเพราะเป็นการเพิ่มขึ้นของผู้ที่มีงานทำที่ทำงานไม่เต็มเวลาจนถึงขั้นเป็นผู้เสมือนว่างงาน ซึ่งกลุ่มดังกล่าวนี้มีโอกาสที่จะเป็นผู้ว่างงานสูงมากกรณีเศรษฐกิจยังไม่ฟื้นตัว และเมื่อพิจารณาอัตราการว่างงานพบว่า ในช่วงการแพร่ระบาดของ COVID-19 มีอัตราการว่างงานเฉลี่ย ร้อยละ 1.8 เพิ่มขึ้นจากอัตราการว่างงานเฉลี่ยร้อยละ 1.0 ในช่วงก่อนการแพร่ระบาดของ COVID-19 สำหรับ **ผู้รอฤดูกาล** ซึ่งเป็นกลุ่มที่รอฤดูกาลที่เหมาะสมเพื่อที่จะทำงานและเป็นบุคคลที่ตามปกติจะทำงานที่ไม่ได้รับสิ่งตอบแทนในไร่นาเกษตรหรือธุรกิจ ซึ่งทำกิจกรรมตามฤดูกาล โดยในช่วงการแพร่ระบาดของ COVID-19 พบว่า ขยายตัวเฉลี่ยร้อยละ 2.67 ปรับตัวเพิ่มขึ้นจากการขยายตัวเฉลี่ย ร้อยละ 2.17 ในช่วงก่อนการแพร่ระบาดของ COVID-19

**1.2) ผู้ที่ไม่อยู่ในกำลังแรงงาน** ในช่วงการแพร่ระบาดของ COVID-19 พบว่า หดตัวเฉลี่ยร้อยละ 0.01 ปรับตัวลดลงจากการขยายตัวเฉลี่ยร้อยละ 2.50 ในช่วงก่อนการแพร่ระบาดของ COVID-19

ข้อมูลดังกล่าวสะท้อนให้เห็นว่าในช่วงการแพร่ระบาดของ COVID-19 กลุ่มผู้ที่ไม่อยู่ในกำลังแรงงานบางส่วนมีการกลับเข้าสู่ตลาดแรงงาน โดยเฉพาะกลุ่มผู้ที่ต้องการพักผ่อน ซึ่งเป็นกลุ่มที่อยากอยู่เฉยและไม่ต้องการทำงานที่หดตัวลงมากที่สุด คิดเป็นร้อยละ 5.21 หรือลดลงโดยเฉลี่ยปีละ 3.89 หมื่นคน ซึ่งก่อนการแพร่ระบาดของ COVID-19 กลุ่มนี้ขยายตัวเฉลี่ยร้อยละ 6.35 หรือเพิ่มขึ้นโดยเฉลี่ยปีละ 3.99 หมื่นคน โดยอาจมีสาเหตุจากปัญหาทางเศรษฐกิจที่ทำให้ครัวเรือนมีรายได้ลดน้อยลง จึงอาจเป็นแรงกดดันให้แรงงานกลุ่มนี้ต้องกลับเข้าสู่ตลาดแรงงานเพื่อให้ครัวเรือนมีรายได้ที่เพิ่มขึ้น และเพียงพอต่อการดำรงชีพ

### ตารางที่ 3 ประชากร จำแนกตามสถานภาพแรงงาน

หน่วย : ล้านคน

สถานภาพแรงงาน	ปี 2558	ปี 2559	ปี 2560	ปี 2561	ปี 2562	ปี 2563	ปี 2564
1. ประชากรอายุ 15 ปีขึ้นไป	55.24	55.61	55.96	56.28	56.58	56.85	57.09
1.1 ผู้อยู่ในกำลังแรงงาน	38.55	38.27	38.1	38.43	38.18	38.54	38.70
1.1.1 ผู้มีงานทำ	38.02	37.69	37.46	37.86	37.61	37.68	37.75
1.1.2 ผู้ว่างงาน	0.34	0.38	0.45	0.4	0.37	0.65	0.75
1.1.3 ผู้ที่รอฤดูกาล	0.19	0.2	0.19	0.16	0.2	0.21	0.20
1.2 ผู้ไม่อยู่ในกำลังแรงงาน	16.69	17.34	17.86	17.85	18.4	18.3	18.39
2. อัตราการว่างงาน (%)	0.9	1.0	1.2	1.1	1.0	1.7	1.9

ที่มา : การสำรวจภาวะการทำงานของประชากร สำนักงานสถิติแห่งชาติ

หมายเหตุ : ข้อมูลรายปีเป็นการเฉลี่ยจากข้อมูลรายไตรมาส

#### 2. ชั่วโมงการทำงานต่อสัปดาห์

ชั่วโมงการทำงานต่อสัปดาห์เป็นตัวเลขหนึ่งที่สะท้อนภาวะเศรษฐกิจซึ่งส่งผลกระทบต่อภาวะการทำงาน กล่าวคือ ถ้าภาวะเศรษฐกิจโดยรวมดีก็จะมีภาระงานเต็มเวลา หรือมีการจ้างงานล่วงเวลา (Overtime : OT) นั่นคือ จำนวนคนที่ทำงานมากกว่า 35 ชั่วโมงต่อสัปดาห์จะมีจำนวนมากขึ้น ในขณะที่เดียวกันถ้าภาวะเศรษฐกิจชะลอตัว หรือถึงขั้นหดตัว ก็จะมีจำนวนคนที่ทำงานล่วงเวลาหรือโอทีที่มีจำนวนลดลง โดยเมื่อพิจารณาจำนวนคนที่ทำงาน 50 ชั่วโมงขึ้นไป ในปี 2564 พบว่า เพิ่มขึ้นจากปี 2563 จำนวน 1.58 แสนคน หรือคิดเป็นร้อยละ 2.82 ซึ่งอาจมีสาเหตุจากภาวะเศรษฐกิจที่

ปรับตัวดีขึ้นจากปี 2563 จากการเพิ่มขึ้นของปัจจัยการส่งออก การอุปโภคบริโภคภาคเอกชน และการลงทุนรวม รวมทั้งความคืบหน้าของการฉีดวัคซีน COVID-19 ในไตรมาสถัดท้ายของปีที่เพิ่มมากขึ้น และเริ่มมีการผ่อนคลายมาตรการควบคุมที่เข้มงวด ทำให้กิจกรรมทางเศรษฐกิจสามารถกลับมาดำเนินการได้ สอดคล้องกับผู้ที่ทำงานต่ำกว่าระดับด้านชั่วโมงการทำงาน (ทำงาน 1-34 ชั่วโมงต่อสัปดาห์ และยังคงต้องการทำงานเพิ่ม) ที่มีจำนวน 3.75 แสนคน หรือคิดเป็นร้อยละ 1.0 ของผู้มีงานทำ โดยเพิ่มขึ้นจากปี 2563 ร้อยละ 16.09 ซึ่งเป็นการเพิ่มขึ้นในอัตราที่ลดลงเมื่อเปรียบเทียบกับ การเปลี่ยนแปลงต่อปี สะท้อนให้เห็นว่ากลุ่มนี้เริ่มมีชั่วโมงการทำงานมากขึ้น

### ตารางที่ 4 ผู้มีงานทำจำแนกตามชั่วโมงการทำงานต่อสัปดาห์

หน่วย : พันคน

ชั่วโมงการทำงานต่อสัปดาห์	ปี		
	2562	2563	2564
การจ้างงานรวม	37,613.44	37,679.98	37,767.13
- จำนวนเพิ่ม/ลด จากช่วงเดียวกันของปีก่อน	-251.11	66.54	87.15
- %yoy	-0.66	0.18	0.23
50 ชั่วโมงขึ้นไป	6,786.01	5,625.78	5,784.22
- จำนวนเพิ่ม/ลด จากช่วงเดียวกันของปีก่อน	-609.64	-1,160.23	158.44
- %yoy	-8.24	-17.10	2.82
40 - 49 ชั่วโมง	19,911.85	19,285.95	19,292.10
- จำนวนเพิ่ม/ลด จากช่วงเดียวกันของปีก่อน	208.77	-625.90	6.15
- %yoy	1.06	-3.14	0.03
35 - 39 ชั่วโมง	4,439.75	4,548.96	4,748.96
- จำนวนเพิ่ม/ลด จากช่วงเดียวกันของปีก่อน	48.09	109.22	199.99
- %yoy	1.10	2.46	4.40
30 - 34 ชั่วโมง	903.85	1,017.03	1,013.19
- จำนวนเพิ่ม/ลด จากช่วงเดียวกันของปีก่อน	145.24	113.18	-3.84
- %yoy	19.15	12.52	-0.38

ตารางที่ 4 (ต่อ) ผู้มีงานทำจำแนกตามชั่วโมงการทำงานต่อสัปดาห์

หน่วย : พันคน

ชั่วโมงการทำงานต่อสัปดาห์	ปี		
	2562	2563	2564
ต่ำกว่า 30 ชั่วโมง	5,571.99	7,202.26	6,928.67
- จำนวนเพิ่ม/ลด จากช่วงเดียวกันของปีก่อน	-43.57	1,630.26	-273.58
- %yoy	-0.78	29.26	-3.80
1 - 34 ชั่วโมง (ผู้ทำงานต่ำกว่าระดับด้านชั่วโมงการทำงาน)	213.11	322.97	374.93
- จำนวนเพิ่ม/ลด จากช่วงเดียวกันของปีก่อน	-41.32	109.86	51.96
- %yoy	-16.24	51.55	16.09

เมื่อพิจารณาชั่วโมงการทำงานต่อสัปดาห์ในปี 2564 ตามระดับการศึกษา พบว่า ผู้มีงานทำ 50 ชั่วโมงขึ้นไป เกือบทุกระดับการศึกษามีจำนวนเพิ่มขึ้นจากปีก่อน ยกเว้นระดับประถมศึกษา และต่ำกว่าที่มีจำนวนลดลง สอดคล้องกับการทำงานต่ำกว่าระดับด้านชั่วโมงการทำงานที่พบว่า ผู้จบการศึกษาระดับอาชีวศึกษา

และต่ำกว่ามีจำนวนเพิ่มขึ้นจากปีก่อน สะท้อนให้เห็นถึงความเปราะบางของแรงงานที่มีการศึกษาไม่สูงมากมีโอกาสเสี่ยงที่จะเปลี่ยนเป็นผู้ว่างงานมากกว่ากลุ่มที่มีการศึกษาสูงกว่า ปรากฏตามตารางที่ 5

ตารางที่ 5 ผู้มีงานทำจำแนกตามชั่วโมงการทำงานต่อสัปดาห์และระดับการศึกษา

หน่วย : พันคน

ชั่วโมงการทำงานต่อสัปดาห์	ประถมศึกษาและต่ำกว่า		มัธยมศึกษา		อาชีวศึกษา		ปริญญาตรีและสูงกว่า		การศึกษาอื่น ๆ	
	2563	2564	2563	2564	2563	2564	2563	2564	2563	2564
การจ้างงานรวม	15,748.70	11,592.68	11,512.11	8,816.58	3,545.38	2,709.68	6,515.90	4,947.95	357.88	258.46
- จำนวนเพิ่ม/ลดจากช่วงเดียวกันของปีก่อน	-466.02	-4,156.03	53.94	-2,695.53	144.00	-835.7	361.91	-1,567.96	-27.3	-99.42
- %yoy	-2.87	-26.39	0.47	-23.41	4.23	-23.57	5.88	-24.06	-7.09	-27.78
50 ชั่วโมงขึ้นไป	2,464.70	2,350.23	1,925.15	2,079.68	567.02	618.29	584.29	626.62	84.61	109.39
- จำนวนเพิ่ม/ลดจากช่วงเดียวกันของปีก่อน	-466.03	-114.46	-478.12	154.53	-114.13	51.26	-42.00	42.32	-59.95	24.78
- %yoy	-15.90	-4.64	-19.89	8.03	-16.75	9.04	-6.71	7.24	-41.47	29.29
40 - 49 ชั่วโมง	7,129.19	6,980.97	6,178.53	6,291.74	2,078.98	2,103.71	3,685.22	3,704.97	214.03	210.70
- จำนวนเพิ่ม/ลดจากช่วงเดียวกันของปีก่อน	-583.05	-148.22	-141.82	113.21	51.52	24.73	39.09	19.75	8.36	-3.33
- %yoy	-7.56	-2.08	-2.24	1.83	2.54	1.19	1.07	0.54	4.06	-1.56
35 - 39 ชั่วโมง	1,756.08	1,789.78	1,097.24	1,151.64	385.11	391.29	1,297.96	1,408.58	12.58	7.67
- จำนวนเพิ่ม/ลดจากช่วงเดียวกันของปีก่อน	-26.60	33.71	77.38	54.4	31.29	6.18	23.58	110.62	3.56	-4.91
- %yoy	-1.49	1.92	7.59	4.96	8.84	1.60	1.85	8.52	39.55	-39.06
30 - 34 ชั่วโมง	496.51	499.10	295.89	302.9	72.58	74.09	142.48	133.47	9.57	3.63
- จำนวนเพิ่ม/ลดจากช่วงเดียวกันของปีก่อน	51.23	2.59	39.94	7.01	9.88	1.51	10.69	-9.01	-1.26	-5.94
- %yoy	11.50	0.52	15.61	2.37	15.76	2.07	8.11	-6.32	-11.65	-62.05
1 - 34 ชั่วโมง	3,936.19	3,942.65	1,991.49	2,038.57	438.03	448.35	795.42	779.3	42.92	14.21
- จำนวนเพิ่ม/ลดจากช่วงเดียวกันของปีก่อน	395.53	6.46	353.05	47.08	113.07	10.32	212.38	-16.11	18.42	-28.71
- %yoy	11.17	0.16	21.55	2.36	34.79	2.35	36.43	-2.03	75.17	-66.89

เมื่อพิจารณาชั่วโมงการทำงานต่อสัปดาห์ในปี 2564 ตามช่วงอายุ พบว่า ตลาดแรงงานให้ความสำคัญกับการจ้างงานในกลุ่มวัยแรงงานตอนต้น (อายุ 15-29 ปี) และกลุ่มวัยแรงงานตอนกลาง (อายุ 30-39 ปี) โดยสะท้อนจากกลุ่มดังกล่าวที่มีงานทำ 50 ชั่วโมงขึ้นไปเพิ่มขึ้นจากปีก่อน ขณะเดียวกันการจ้างงานกลุ่มแรงงานที่มีอายุมากถูกลดบทบาทลง โดยกลุ่มวัยแรงงานตอนปลาย (อายุ 40-59 ปี) และกลุ่มผู้สูงอายุ (อายุ 60 ปีขึ้นไป) มีแนวโน้มถูกลดชั่วโมงการทำงาน โดยเฉพาะกลุ่มผู้สูงอายุที่มีจำนวนผู้มีงานทำต่ำกว่าระดับด้านชั่วโมงการทำงานเพิ่มขึ้น

(ตารางที่ 6) ในประเด็นดังกล่าวนี้สะท้อนให้เห็นถึงการปรับตัวของคนทำงานในตลาดแรงงาน ซึ่งได้รับผลกระทบจากการแพร่ระบาดของ COVID-19 โดยกระตุ้นให้นายจ้าง/สถานประกอบการนำเทคโนโลยีเข้ามาปรับใช้ในกระบวนการต่าง ๆ ของการประกอบธุรกิจมากยิ่งขึ้น จึงเป็นโอกาสของแรงงานในวัยหนุ่มสาวที่สามารถปรับตัวทำงานร่วมกับเทคโนโลยีได้ ทำให้สามารถรักษาการจ้างงานไว้ได้ ขณะที่แรงงานที่มีอายุมากขึ้นไม่พร้อมที่จะปรับตัวถูกลดบทบาทลงโดยการลดชั่วโมงการทำงานและถูกเลิกจ้างในที่สุด

ตารางที่ 6 ผู้มีงานทำจำแนกตามชั่วโมงการทำงานต่อสัปดาห์และช่วงอายุ

หน่วย : พันคน

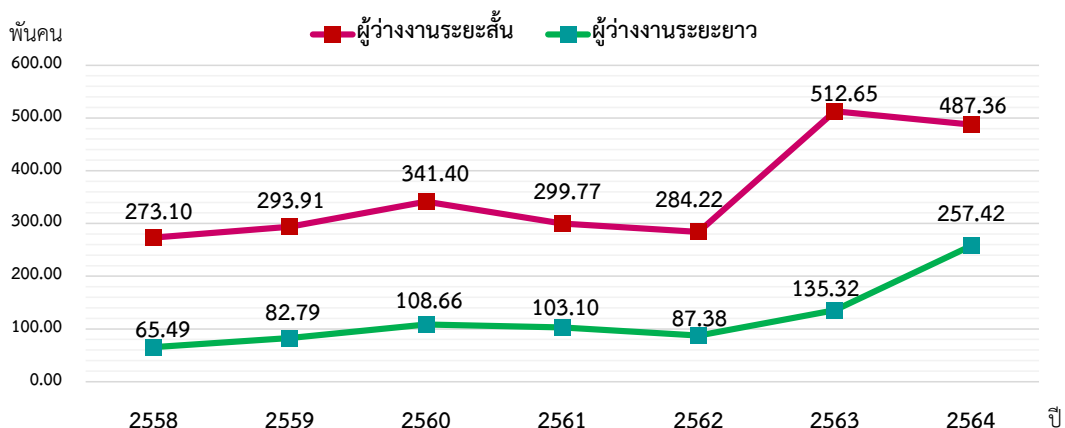
ชั่วโมงการทำงานต่อสัปดาห์	อายุ 15 - 29 ปี		อายุ 30 - 39 ปี		อายุ 40 - 59 ปี		อายุ 60 ปีขึ้นไป	
	2563	2564	2563	2564	2563	2564	2563	2564
การจ้างงานรวม	7,658.69	7,588.56	8,166.96	8,131.16	17,302.16	17,256.53	4,552.17	4,790.87
- จำนวนเพิ่ม/ลดจากช่วงเดียวกันของปีก่อน	-139.76	-70.13	-146.9	-35.8	37.24	-45.63	315.96	238.70
- %yoy	-1.79	-0.92	-1.77	-0.44	0.22	-0.26	7.46	5.24
50 ชั่วโมงขึ้นไป	957.20	1,029.86	1,156.17	1,257.08	2,766.45	2,763.00	745.96	734.27
- จำนวนเพิ่ม/ลดจากช่วงเดียวกันของปีก่อน	-301.22	72.65	-360.83	100.91	-478.42	-3.45	-19.75	-11.69
- %yoy	-23.94	7.59	-23.79	8.73	-14.74	-0.12	-2.58	-1.57
40 - 49 ชั่วโมง	4,458.59	4,397.61	4,733.25	4,714.80	8,471.50	8,487.42	1,622.62	1,692.26
- จำนวนเพิ่ม/ลดจากช่วงเดียวกันของปีก่อน	-223.33	-60.98	-123.87	-18.44	-293.85	15.92	15.15	69.65
- %yoy	-4.77	-1.37	-2.55	-0.39	-3.35	0.19	0.94	4.29
35 - 39 ชั่วโมง	778.32	827.06	868.55	888.30	2,300.89	2,362.37	601.21	671.23
- จำนวนเพิ่ม/ลดจากช่วงเดียวกันของปีก่อน	32.04	48.74	-13.85	19.75	59.20	61.48	31.83	70.03
- %yoy	4.29	6.26	-1.57	2.27	2.64	2.67	5.59	11.65
30 - 34 ชั่วโมง	209.08	178.09	209.87	213.12	458.91	474.62	139.18	147.36
- จำนวนเพิ่ม/ลดจากช่วงเดียวกันของปีก่อน	30.79	-30.99	10.5	3.25	40.60	15.71	31.29	8.18
- %yoy	17.27	-14.82	5.26	1.55	9.71	3.42	29.00	5.88
ต่ำกว่า 30 ชั่วโมง	1,255.51	1,155.95	1,199.13	1,057.86	3,304.41	3,169.12	1,443.21	1,545.74
- จำนวนเพิ่ม/ลดจากช่วงเดียวกันของปีก่อน	321.96	-99.55	341.15	-141.27	709.71	-135.29	257.45	102.53
- %yoy	34.49	-7.93	39.76	-11.78	27.35	-4.09	21.71	7.10
1 - 34 ชั่วโมง	1,280.79	1,239.12	1,197.73	1,157.00	3,298.11	3,294.83	1,427.42	1,532.12
- จำนวนเพิ่ม/ลดจากช่วงเดียวกันของปีก่อน	208.22	-41.67	185.03	-40.73	472.41	-3.28	226.79	104.70
- %yoy	19.41	-3.25	18.27	-3.40	16.72	-0.10	18.89	7.33

### 3. ระยะเวลาการว่างงาน

จากรายงานการศึกษาในต่างประเทศ พบว่าการว่างงานเป็นระยะเวลานานนอกจากจะส่งผลกระทบต่อรายได้และการบริโภคของแรงงานแล้วยังส่งผลให้ทักษะที่จำเป็นต่อการทำงานลดลงเรื่อย ๆ เมื่อเวลาผ่านไป จึงทำให้หางานยากขึ้น โดยเฉพาะในยุคปัจจุบันที่ทักษะแรงงานที่จำเป็นมีการเปลี่ยนแปลงอย่างรวดเร็ว และหากสามารถกลับไปทำงานได้ส่วนใหญ่ก็จะได้รับรายได้ลดลงตามระดับทักษะที่ต่ำและตามไม่ทันเทคโนโลยี<sup>1</sup> ทั้งนี้ในกรณีของประเทศไทยที่ได้รับผลกระทบจากการแพร่ระบาดของ COVID-19 ส่งผลให้เกิดปัญหาการว่างงานระยะยาวของแรงงานเพิ่มขึ้นอย่างชัดเจนเมื่อเปรียบเทียบกับ 5 ปีก่อนการระบาด (ปี 2558-2562) โดยในปี

2563 และปี 2564 มีจำนวนผู้ว่างงานระยะยาวจำนวน 1.35 แสนคน และ 2.57 แสนคน ตามลำดับ หรือเพิ่มขึ้นร้อยละ 54.56 และร้อยละ 90.23 เมื่อเปรียบเทียบการเปลี่ยนแปลงกับปีก่อน (แผนภูมิที่ 6) ซึ่งเพิ่มสูงขึ้นจากค่ามัธยฐาน 5 ปีก่อน ที่มีอัตราการขยายตัวของผู้ว่างงานระยะยาว ร้อยละ 10.65 โดยกลุ่มที่มีอัตราการเพิ่มมากคือเพศหญิง กลุ่มที่มีการศึกษาระดับประถมศึกษาและต่ำกว่า และกลุ่มที่มีอายุ 40 ปีขึ้นไป (ตารางที่ 7) จากข้อมูลดังกล่าวจึงเป็นเรื่องที่น่ากังวลถึงผลกระทบต่อผลิตภาพแรงงานของไทยในอนาคต เนื่องจากแรงงานกลุ่มนี้ขาดการพัฒนาทักษะเป็นระยะเวลานานจนสูญเสียทักษะที่จำเป็นต่อการทำงาน และอาจทำให้หางานทำได้ยากขึ้นในอนาคต

แผนภูมิที่ 6 จำนวนผู้ว่างงานจำแนกตามระยะเวลาหางาน/พร้อมทำงาน ปี 2558-2564



ตารางที่ 7 ผู้ว่างงานระยะยาว จำแนกตามเพศ ระดับการศึกษา และอายุ

หน่วย : พันคน

คุณลักษณะ	ปี						
	2558	2559	2560	2561	2562	2563	2564
<b>เพศ</b>	65.49	82.79	108.66	103.10	87.38	135.32	257.42
ชาย	36.51	47.09	63.26	54.77	51.13	77.12	137.00
- จำนวนเพิ่ม/ลด จากช่วงเดียวกันของปีก่อน	0.50	10.58	16.17	-8.49	-3.64	25.98	59.89
- %yoy	1.40	28.99	34.35	-13.42	-6.64	50.81	77.66
หญิง	28.98	35.70	45.39	48.33	36.24	58.20	120.42
- จำนวนเพิ่ม/ลด จากช่วงเดียวกันของปีก่อน	6.16	6.72	9.69	2.93	-12.09	21.96	62.22
- %yoy	27.01	23.19	27.14	6.47	-25.01	60.59	106.90
<b>ระดับการศึกษา</b>	65.49	82.79	108.66	103.10	87.27	135.32	257.26
ประถมศึกษาและต่ำกว่า	11.75	14.12	18.78	16.93	13.05	22.22	45.63
- จำนวนเพิ่ม/ลด จากช่วงเดียวกันของปีก่อน	-0.55	2.38	4.65	-1.85	-3.88	9.17	23.41
- %yoy	-4.45	20.24	32.94	-9.85	-22.92	70.29	105.36

<sup>1</sup> ศูนย์วิจัยเศรษฐกิจและธุรกิจ Economic Intelligence Center (EIC), 2564, โดย พันนตร อรุณนิรมาน

ตารางที่ 7 (ต่อ) ผู้ว่างงานระยะยาว จำแนกตามเพศ ระดับการศึกษา และอายุ

หน่วย : พันคน

คุณลักษณะ	ปี						
	2558	2559	2560	2561	2562	2563	2564
มัธยมศึกษา	20.22	30.81	36.12	34.64	31.39	46.25	83.89
- จำนวนเพิ่ม/ลด จากช่วงเดียวกันของปีก่อน	-1.33	10.59	5.31	-1.47	-3.26	14.87	37.63
- %yoy	-6.19	52.40	17.23	-4.08	-9.40	47.36	81.36
อาชีวศึกษา	8.29	10.17	19.30	17.06	11.53	20.41	36.73
- จำนวนเพิ่ม/ลด จากช่วงเดียวกันของปีก่อน	0.30	1.88	9.13	-2.24	-5.52	8.88	16.31
- %yoy	3.81	22.62	89.75	-11.61	-32.38	76.99	79.91
ปริญญาตรีและสูงกว่า	24.96	27.51	34.46	34.47	31.17	46.05	90.55
- จำนวนเพิ่ม/ลด จากช่วงเดียวกันของปีก่อน	13.29	2.55	6.95	0.01	-3.30	14.88	44.50
- %yoy	113.96	10.23	25.26	0.02	-9.58	47.74	96.63
<b>อายุ</b>	<b>65.49</b>	<b>82.79</b>	<b>108.66</b>	<b>103.10</b>	<b>87.38</b>	<b>135.32</b>	<b>257.42</b>
อายุ 15 - 29 ปี	49.01	60.93	82.27	81.16	65.66	95.58	158.63
- จำนวนเพิ่ม/ลด จากช่วงเดียวกันของปีก่อน	5.18	11.92	21.34	-1.11	-15.50	29.92	63.05
- %yoy	11.82	24.33	35.02	-1.34	-19.10	45.56	65.96
อายุ 30 - 39 ปี	9.98	11.22	17.70	15.12	12.78	18.91	51.85
- จำนวนเพิ่ม/ลด จากช่วงเดียวกันของปีก่อน	-0.002	1.24	6.48	-2.58	-2.34	6.13	32.94
- %yoy	-0.02	12.41	57.81	-14.56	-15.50	47.95	174.24
อายุ 40 - 59 ปี	6.29	10.29	8.30	6.49	8.26	19.49	43.07
- จำนวนเพิ่ม/ลด จากช่วงเดียวกันของปีก่อน	1.28	4.00	-1.99	-1.81	1.78	11.23	23.58
- %yoy	25.49	63.52	-19.35	-21.80	27.39	135.86	120.94
อายุ 60 ปีขึ้นไป	0.21	0.36	0.39	0.33	0.67	1.34	3.88
- จำนวนเพิ่ม/ลด จากช่วงเดียวกันของปีก่อน	-1.15	0.15	0.03	-0.07	0.35	0.67	2.54
- %yoy	-84.36	69.12	8.71	-16.86	105.97	99.03	189.47

โดยสรุปภาวะการทำงานของประชากรในปี 2564 ซึ่งเป็นปีที่ได้รับผลกระทบจากการแพร่ระบาดของ COVID-19 อย่างต่อเนื่องและส่งผลกระทบต่อตลาดแรงงานอย่างต่อเนื่องเช่นกัน ทำให้ตลาดแรงงานยังอยู่ในภาวะเปราะบาง สะท้อนจากตัวเลขผู้มีงานทำที่ถึงแม้จะมีจำนวนเพิ่มมากขึ้น แต่เป็นการเพิ่มขึ้นของผู้ที่มีงานทำที่มีชั่วโมงการทำงานไม่เต็มที และมีจำนวนไม่น้อยที่เป็นผู้เสมือนว่างงานซึ่งกลุ่มนี้มีโอกาสเป็นผู้ว่างงานสูง โดยแรงงานสูงอายุและแรงงานที่มีการศึกษาไม่สูงมากได้รับผลกระทบจากการถูกลดชั่วโมงการทำงานมากกว่ากลุ่มอื่น ขณะเดียวกันวิกฤตการณ์แพร่ระบาดของ COVID-19 ยังส่งผลให้ระยะเวลาในการว่างงานยาวนานขึ้น

ทำให้แรงงานไม่ได้ใช้ทักษะเป็นเวลานานจนเกิดความสูญเสียทักษะที่จำเป็นต่อการทำงานในที่สุด ทั้งนี้ในประเด็นดังกล่าวอาจส่งผลกระทบต่อผลิตภาพแรงงานในภาพรวมและเป็นอุปสรรคสำคัญต่อการพัฒนาประเทศในอนาคตได้ ดังนั้นภาคส่วนที่เกี่ยวข้องควรมีส่วนร่วมในการกำหนดแนวทางหรือมาตรการเพื่อส่งเสริมและพัฒนากำลังแรงงานให้มีงานทำเต็มศักยภาพรวมทั้งเพิ่มโอกาสในการจ้างงานทุกกลุ่ม โดยเฉพาะประชากรในกลุ่มเปราะบาง เช่น ผู้สูงอายุ และผู้ที่มีการศึกษาไม่สูงมาก เพื่อให้สามารถมีส่วนร่วมในกำลังแรงงานอย่างมีประสิทธิภาพต่อไป

# ความต้องการแรงงาน ผ่านบริการจัดหางานโดยรัฐ

การแพร่ระบาดของ COVID-19 ตั้งแต่ปี 2563 เป็นต้นมา ส่งผลกระทบต่อทั้งด้านเศรษฐกิจ สังคม รวมทั้งส่งผลกระทบต่ออย่างรุนแรงต่อตลาดแรงงาน ดังนั้นในการวิเคราะห์ความต้องการแรงงานผ่านบริการจัดหางานโดยรัฐในปี 2564 จึงมุ่งเน้นที่จะวิเคราะห์เพื่อตรวจสอบผลกระทบที่เกิดขึ้นกับข้อมูลส่วนหนึ่งของตลาดแรงงาน โดยเฉพาะผลกระทบที่เกิดขึ้นกับโครงสร้างตลาดแรงงานในประเด็นสำคัญประกอบด้วย ผลกระทบต่อโครงสร้างสถานประกอบการที่มาใช้บริการ ความต้องการตลาดแรงงาน ผู้สมัครงานและการบรรจุงาน โดยพิจารณาจากข้อมูลส่วนหนึ่งของตลาดแรงงานที่ผู้สมัครงานรวมถึงนายจ้าง/สถานประกอบการมาใช้บริการผ่านกรมการจัดหางาน ซึ่งพบว่าในปี 2564 มีนายจ้าง/สถานประกอบการ จำนวน 7,451 แห่ง แจ้งความต้องการแรงงาน 562,615 อัตรา และมีผู้สมัครงานมาใช้บริการ จำนวน 352,523 คน ได้รับการบรรจุงาน จำนวน 235,184 อัตรา โดยมีรายละเอียดการเปลี่ยนแปลงของตลาดแรงงานในประเด็นสำคัญดังนี้

## 1. นายจ้าง/สถานประกอบการที่มาใช้บริการ

ในปี 2564 พบว่า มีนายจ้าง/สถานประกอบการที่มาใช้บริการจัดหางานผ่านกรมการจัดหางาน จำนวน 7,451 แห่ง ลดลงจากปีก่อน ร้อยละ 63.20 ส่วนใหญ่เป็นนายจ้าง/สถานประกอบการขนาดเล็ก (ลูกจ้างไม่เกิน 10-49 คน) โดยเป็นนายจ้าง/สถานประกอบการที่ประกอบธุรกิจเกี่ยวกับการขายส่งและการขายปลีก การซ่อมแซมยานยนต์และจักรยานยนต์มากที่สุด ร้อยละ 28.81 รองลงมา คือ อุตสาหกรรมการผลิต ร้อยละ 23.06 อุตสาหกรรมที่พักแรมและบริการด้านอาหาร ร้อยละ 7.27 เป็นต้น

## 2. ความต้องการแรงงาน

เมื่อพิจารณาความต้องการแรงงานในปี 2564 พบว่า นายจ้าง/สถานประกอบการแจ้งความต้องการแรงงาน จำนวน 562,615 อัตรา ลดลงจากปี 2563 จำนวน 204,521 อัตรา คิดเป็นร้อยละ 26.66 ทั้งนี้เนื่องจากในปี 2563 มีการจัดงาน JOB EXPO THAILAND 2020 เพื่อช่วยเหลือนายจ้างและ

ผู้สมัครงานจากผลกระทบของ COVID-19 อย่างไรก็ตาม ความต้องการแรงงานในปี 2564 ปรับตัวดีขึ้นเมื่อเปรียบเทียบกับความต้องการแรงงานเฉลี่ยย้อนหลัง 3 ปี ก่อนการระบาดที่มีจำนวน 362,752 อัตรา ซึ่งสะท้อนถึงตลาดแรงงานจากการให้บริการโดยรัฐมีแนวโน้มปรับตัวดีขึ้น ทั้งนี้อาจเนื่องมาจากการผ่อนคลายมาตรการต่าง ๆ ของภาครัฐเพื่อกระตุ้นเศรษฐกิจ ทำให้หลายกิจการเริ่มกลับมาเปิดดำเนินการได้อีกครั้ง โดยวิเคราะห์รายละเอียดของคุณลักษณะของความต้องการแรงงานในปี 2564 ตามระดับการศึกษา อายุ อาชีพและอุตสาหกรรม ดังนี้

### 2.1 ความต้องการแรงงานตามระดับการศึกษา

เมื่อพิจารณาความต้องการแรงงานตามระดับการศึกษา พบว่า นายจ้าง/สถานประกอบการ ต้องการแรงงานที่สำเร็จการศึกษาในระดับ ปวช.-ปวส./อนุปริญญามากที่สุด จำนวน 194,023 อัตรา คิดเป็นร้อยละ 34.49 รองลงมา คือ ระดับมัธยมศึกษา จำนวน 190,453 อัตรา คิดเป็นร้อยละ 33.85 และระดับปริญญาตรีขึ้นไป จำนวน 95,251 คิดเป็นร้อยละ 16.93 ของความต้องการแรงงานทั้งหมด อย่างไรก็ตามเมื่อเปรียบเทียบกับคุณลักษณะความต้องการแรงงานในด้านวุฒิการศึกษาในช่วง 3 ปี ก่อนการระบาดและช่วงการระบาดในปี 2563 ตามลำดับของสัดส่วน พบว่า ความต้องการแรงงานในปี 2564 เปลี่ยนแปลงจากทั้งสองช่วงเวลาดังกล่าว โดยในปี 2564 สัดส่วนความต้องการแรงงานในระดับปริญญาตรีขึ้นไป และระดับประถมศึกษามีการเปลี่ยนแปลงอย่างชัดเจน โดยในระดับประถมศึกษา มีลำดับสัดส่วนความต้องการแรงงานลดลง ขณะที่ระดับปริญญาตรีขึ้นไปมีลำดับสัดส่วนที่สูงขึ้น (ตารางที่ 8) กรณีดังกล่าวอาจเนื่องมาจากการแพร่ระบาดของ COVID-19 ส่งผลนายจ้าง/สถานประกอบการนำเทคโนโลยีมาใช้ในกระบวนการผลิตและการบริการมากขึ้น ทำให้แรงงานบางส่วนที่มีการศึกษาไม่สูงมากไม่สามารถปรับตัวทำงานร่วมกับเทคโนโลยีได้นายจ้าง/สถานประกอบการจึงมีความสนใจแรงงานที่มีระดับการศึกษาที่สูงขึ้นเนื่องจากสามารถปรับตัวทำงานร่วมกับเทคโนโลยีได้ดีกว่า

## ตารางที่ 8 จำนวน ร้อยละ และลำดับ ความต้องการแรงงานจำแนกตามระดับการศึกษา

ระดับการศึกษา	เฉลี่ยปี 2560-2562			ปี 2563			ปี 2564		
	จำนวน	ร้อยละ	ลำดับ	จำนวน	ร้อยละ	ลำดับ	จำนวน	ร้อยละ	ลำดับ
รวม	362,752	100		767,136	100		562,615	100	
ประถมศึกษา	63,048	17.38	3	137,487	17.92	3	82,888	14.73	4
มัธยมศึกษา	121,504	33.50	2	254,968	33.24	2	190,453	33.85	2
ปวช.-ปวส./อนุปริญญา	133,974	36.93	1	263,622	34.36	1	194,023	34.49	1
ปริญญาตรีขึ้นไป	44,225	12.19	4	111,059	14.48	4	95,251	16.93	3

### 2.2 ความต้องการแรงงานตามช่วงอายุ

เมื่อพิจารณาความต้องการแรงงานตามช่วงอายุ พบว่า นายจ้าง/สถานประกอบการ ต้องการแรงงานที่มีอายุไม่เกิน 25 ปี มากที่สุด จำนวน 175,728 อัตรา คิดเป็นร้อยละ 31.23 รองลงมา คือ อายุระหว่าง 25-29 ปี จำนวน 152,619 อัตรา คิดเป็นร้อยละ 27.13 และช่วงอายุ 30-39 ปี จำนวน 126,748 อัตรา คิดเป็นร้อยละ 22.53 ของความต้องการแรงงานทั้งหมด อย่างไรก็ตามเมื่อเปรียบเทียบคุณลักษณะความต้องการแรงงานในด้านอายุกับช่วง 3 ปี ก่อนการระบาดและช่วงการระบาดในปี 2563 ตามลำดับสัดส่วน พบว่า ในปี 2564

โครงสร้างลำดับสัดส่วนความต้องการแรงงานตามอายุ ไม่เปลี่ยนแปลงจากทั้งสองช่วงเวลาดังกล่าวโดยนายจ้าง/สถานประกอบการยังคงต้องการแรงงานในกลุ่มอายุน้อยเป็นลำดับแรก (ตารางที่ 9) กรณีดังกล่าวอาจเนื่องมาจากกลุ่มนายจ้าง/สถานประกอบการที่มาใช้บริการแจ้งความต้องการแรงงานผ่านกรมการจัดหางานเป็นนายจ้าง/สถานประกอบการขนาดเล็กและประกอบกิจการในภาคอุตสาหกรรมการผลิตที่ใช้แรงงานเข้มข้น ดังนั้นจึงยังคงต้องการแรงงานวัยหนุ่มสาวมากกว่าแรงงานกลุ่มสูงอายุ

## ตารางที่ 9 จำนวน ร้อยละ และลำดับ ความต้องการแรงงานจำแนกตามช่วงอายุ

ช่วงอายุ	เฉลี่ยปี 2560-2562			ปี 2563			ปี 2564		
	จำนวน	ร้อยละ	ลำดับ	จำนวน	ร้อยละ	ลำดับ	จำนวน	ร้อยละ	ลำดับ
รวม	362,752	100		767,136	100		562,615	100	
ไม่เกิน 25 ปี	145,161	40.02	1	228,952	29.84	1	175,728	31.23	1
25-29 ปี	87,520	24.13	2	206,486	26.92	2	152,619	27.13	2
30-39 ปี	65,520	18.06	3	178,786	23.31	3	126,748	22.53	3
40-49 ปี	43,779	12.07	4	107,964	14.07	4	78,671	13.98	4
50 ปีขึ้นไป	20,771	5.72	5	44,948	5.86	5	28,849	5.13	5

### 2.3 ความต้องการแรงงานตามหมวดอาชีพ

เมื่อพิจารณาความต้องการแรงงานตามหมวดอาชีพ พบว่า นายจ้าง/สถานประกอบการ ต้องการแรงงานไปทำงานในหมวดอาชีพงานพื้นฐาน มากที่สุด จำนวน 274,429 อัตรา คิดเป็นร้อยละ 48.78 รองลงมา คือ หมวดอาชีพช่างเทคนิค จำนวน 88,479 อัตรา คิดเป็นร้อยละ 15.73 และหมวดอาชีพเสมียน เจ้าหน้าที่ จำนวน 52,610 อัตรา คิดเป็นร้อยละ 9.35 ของความต้องการแรงงานทั้งหมด อย่างไรก็ตามเมื่อเปรียบเทียบคุณลักษณะความต้องการแรงงานในด้านอาชีพกับช่วง 3 ปี ก่อนการระบาดและช่วงการระบาดในปี 2563 ตามลำดับสัดส่วน พบว่า ในปี 2564 โครงสร้างลำดับสัดส่วนความต้องการแรงงานบางหมวดอาชีพเปลี่ยนแปลงจากทั้งสองช่วงเวลาดังกล่าวโดยหมวดอาชีพที่มีลำดับสัดส่วนความต้องการแรงงานเพิ่มขึ้น คือ หมวดอาชีพช่างเทคนิค และหมวดอาชีพ

ผู้ประกอบการวิชาชีพด้านต่าง ๆ ส่วนหมวดอาชีพที่มีลำดับสัดส่วนความต้องการแรงงานลดลง คือ หมวดอาชีพผู้ปฏิบัติงานในโรงงานและหมวดอาชีพพนักงานบริการ พนักงานขาย (ตารางที่ 10) กรณีดังกล่าวสะท้อนถึงผลกระทบจากการแพร่ระบาดของ COVID-19 ที่ส่งผลต่อภาคเศรษฐกิจและธุรกิจโดยเฉพาะในภาคบริการ ทำให้กิจการที่เกี่ยวข้องกับภาคบริการมีการปิดกิจการตามมาตรการป้องกันการแพร่ระบาดของภาครัฐ นอกจากนี้ภาคธุรกิจยังปรับตัวโดยการนำเทคโนโลยีมาใช้ในกระบวนการผลิตและการให้บริการเพิ่มมากขึ้น ทำให้ความต้องการแรงงานลดลง ขณะเดียวกันอาชีพที่เกี่ยวข้องกับช่างเทคนิคและผู้ประกอบวิชาชีพด้านต่าง ๆ มีความต้องการแรงงานในลำดับสัดส่วนที่เพิ่มมากขึ้นเนื่องจากในหมวดอาชีพดังกล่าวเป็นกลุ่มที่มีทักษะทำให้สามารถปรับตัวและทำงานร่วมกับเทคโนโลยีได้

ตารางที่ 10 จำนวน ร้อยละ และลำดับ ความต้องการแรงงานจำแนกตามหมวดอาชีพ

หมวดอาชีพ	เฉลี่ยปี 2560-2562			ปี 2563			ปี 2564		
	จำนวน	ร้อยละ	ลำดับ	จำนวน	ร้อยละ	ลำดับ	จำนวน	ร้อยละ	ลำดับ
รวม	362,752	100		767,136	100		562,615	100	
ผู้บริหารและผู้จัดการ	7,688	2.12	8	23,539	3.07	8	19,297	3.43	8
ผู้ประกอบการวิชาชีพต่าง ๆ	14,294	3.94	7	28,369	3.70	7	23,861	4.24	6
ช่างเทคนิค	42,424	11.69	4	98,362	12.82	3	88,479	15.73	2
เสมียน เจ้าหน้าที่	59,135	16.30	3	64,721	8.44	4	52,610	9.35	3
พนักงานบริการ พนักงานขาย	70,038	19.31	2	104,524	13.62	2	48,965	8.70	4
ผู้ปฏิบัติงานฝีมือด้าน การเกษตร	1,152	0.32	9	4,643	0.60	9	2,143	0.38	9
ผู้ปฏิบัติงานโดยใช้ฝีมือ	22,442	6.19	6	56,909	7.42	5	29,186	5.19	5
ผู้ปฏิบัติงานในโรงงาน	24,249	6.68	5	30,970	4.04	6	23,645	4.20	7
อาชีพงานพื้นฐาน	121,328	33.45	1	355,099	46.29	1	274,429	48.78	1

2.4 ความต้องการแรงงานตามหมวดอุตสาหกรรม

เมื่อพิจารณาความต้องการแรงงานตามหมวดอุตสาหกรรม พบว่า นายจ้าง/สถานประกอบการ ต้องการแรงงานไปทำงานในหมวดอุตสาหกรรมการผลิตมากที่สุด จำนวน 253,523 อัตรา คิดเป็นร้อยละ 45.06 รองลงมา คือ หมวดอุตสาหกรรมการขายส่งและการขายปลีก การซ่อมแซมยานยนต์ และจักรยานยนต์ จำนวน 118,054 อัตรา คิดเป็นร้อยละ 20.98 และหมวดอุตสาหกรรมวิชาชีพ วิทยาศาสตร์และกิจการทางวิชาการ จำนวน 28,623 อัตรา คิดเป็นร้อยละ 5.09 ของความต้องการแรงงานทั้งหมด อย่างไรก็ตามเมื่อเปรียบเทียบกับคุณลักษณะความต้องการแรงงานในด้านอุตสาหกรรมกับช่วง 3 ปี ก่อนการระบาดและช่วงการระบาดในปี 2563 ตามลำดับสัดส่วน พบว่า ในปี 2564 โครงสร้างลำดับสัดส่วนความต้องการแรงงานบางหมวดอุตสาหกรรมเปลี่ยนแปลงจากทั้งสองช่วงเวลาดังกล่าว โดยหมวดอุตสาหกรรมที่มีลำดับสัดส่วนความต้องการแรงงานเพิ่มขึ้นเมื่อพิจารณาจากลำดับของสัดส่วน คือ หมวดอุตสาหกรรมกิจการทางการเงินและการประกันภัย และหมวดอุตสาหกรรมวิชาชีพ วิทยาศาสตร์และกิจการทางวิชาการ เป็นต้น ส่วนหมวดอุตสาหกรรมที่มีลำดับสัดส่วนความต้องการแรงงานลดลง คือ หมวดอุตสาหกรรมที่พักแรมและบริการด้านอาหาร และหมวดอุตสาหกรรมศิลปะ ความบันเทิง และนันทนาการ เป็นต้น (ตารางที่ 11) กรณีดังกล่าวสะท้อนถึงผลกระทบจากการแพร่ระบาดของ COVID-19 ที่ส่งผลต่อตลาดแรงงานทั้งด้านบวกและด้านลบ กรณีส่งผลกระทบต่อด้านบวกเนื่องจากทำให้บางอุตสาหกรรมมีแนวโน้ม

การเติบโตที่ดีจากวิกฤติดังกล่าว เช่น อุตสาหกรรมการประกันภัย โดยในระหว่างการแพร่ระบาดมีคนจำนวนมากต้องการทำประกันภัยเพื่อเป็นหลักประกันในการรักษาพยาบาลเมื่อเจ็บป่วยด้วยโรค COVID-19 รวมทั้งอุตสาหกรรมที่เกี่ยวข้องกับกิจกรรมวิชาชีพ วิทยาศาสตร์และกิจการทางวิชาการ โดยเฉพาะบุคลากรทางการแพทย์ ซึ่งมีจำนวนไม่เพียงพอในภาวะการแพร่ระบาดของ COVID-19 ทำให้หมวดอุตสาหกรรมดังกล่าวมีความต้องการแรงงานเพิ่มมากขึ้น ขณะที่หลายอุตสาหกรรมที่ได้รับผลกระทบในด้านลบ โดยเฉพาะอุตสาหกรรมที่เกี่ยวข้องกับที่พักแรมและบริการด้านอาหาร และอุตสาหกรรมที่เกี่ยวข้องกับศิลปะ ความบันเทิง และนันทนาการ ซึ่งได้รับผลกระทบจากมาตรการการป้องกันการแพร่ระบาดของ COVID-19 ส่งผลให้บางธุรกิจต้องเลิกจ้างและลดคนทำงานลง จึงทำให้ความต้องการแรงงานในหมวดอุตสาหกรรมดังกล่าวมีสัดส่วนที่ลดลง



ตารางที่ 11 จำนวน ร้อยละ และลำดับ ความต้องการแรงงานจำแนกตามหมวดอุตสาหกรรม

หมวดอุตสาหกรรม	เฉลี่ยปี 2560-2562			ปี 2563			ปี 2564		
	จำนวน	ร้อยละ	ลำดับ	จำนวน	ร้อยละ	ลำดับ	จำนวน	ร้อยละ	ลำดับ
รวม	362,752	100		767,136	100		562,615	100	
A เกษตรกรรม การป่าไม้ และการประมง	3,159	0.87	14	22,033	2.87	7	10,919	1.94	10
B การทำเหมืองแร่ และเหมืองหิน	1,427	0.39	17	3,499	0.46	16	3,297	0.58	16
C การผลิต	141,245	38.94	1	305,614	39.84	1	253,523	45.06	1
D ไฟฟ้า ก๊าซ ไอน้ำและระบบ การปรับอากาศ	646	0.18	18	1,846	0.24	18	3,196	0.57	17
E การจัดหา การจัดการน้ำเสีย และของเสียรวมถึงกิจกรรมที่ เกี่ยวข้อง	703	0.19	19	2,168	0.28	17	746	0.13	18
F การก่อสร้าง	12,871	3.55	5	59,911	7.81	3	23,741	4.22	4
G การขายส่งและการขายปลีก การซ่อมยานยนต์ และจักรยานยนต์	93,126	25.67	2	167,746	21.87	2	118,054	20.98	2
H การขนส่งและสถานที่เก็บสินค้า	10,759	2.97	6	24,871	3.24	6	17,261	3.07	7
I ที่พักแรมและบริการด้านอาหาร	27,170	7.49	3	32,529	4.24	5	19,248	3.42	6
J ข้อมูลข่าวสารและการสื่อสาร	9,783	2.70	7	15,000	1.95	11	11,367	2.02	9
K กิจกรรมทางการเงินและการ ประกันภัย	8,723	2.40	8	17,897	2.33	9	22,857	4.06	5
L กิจกรรมเกี่ยวกับอสังหาริมทรัพย์	4,062	1.12	12	15,178	1.98	10	10,900	1.94	11
M กิจกรรมวิชาชีพ วิทยาศาสตร์ และกิจกรรมทางวิชาการ	6,679	1.84	10	41,388	5.40	4	28,623	5.09	3
N กิจกรรมการบริหารและ บริการสนับสนุน	20,996	5.79	4	12,392	1.62	13	7,999	1.42	12
O การบริหารราชการ การป้องกัน ประเทศ และการประกันสังคม ภาคบังคับ	8,398	2.31	9	20,798	2.71	8	15,717	2.79	8
P การศึกษา	3,083	0.85	15	4,321	0.56	15	3,750	0.67	15
Q กิจกรรมด้านสุขภาพและงาน สังคมสงเคราะห์	4,430	1.22	11	5,447	0.71	14	6,565	1.17	13
R ศิลปะ ความบันเทิงและ นันทนาการ	1,881	0.52	16	93	0.01	20	156	0.03	20
S กิจกรรมการบริการด้านอื่น ๆ	3,227	0.89	13	13,508	1.76	12	4,476	0.80	14
T กิจกรรมการจ้างงานในครัวเรือน กิจกรรมการผลิตสินค้า และ บริการที่ทำขึ้นเองเพื่อใช้ใน ครัวเรือน ซึ่งไม่สามารถจำแนก กิจกรรมได้อย่างชัดเจน	373	0.10	20	897	0.12	19	220	0.04	19
U กิจกรรมขององค์การระหว่าง ประเทศและภาคีสมาชิก	10	0.01	21	0	0	0	0	0	0

### 3. ผู้สมัครงานมาใช้บริการ

เมื่อพิจารณาข้อมูลผู้สมัครงานมาใช้บริการในปี 2564 พบว่า มีผู้สมัครงานมาใช้บริการจัดหางานกับกรมการจัดหางาน จำนวน 352,523 คน เพิ่มขึ้นจากปี 2563 จำนวน 43,781 คน คิดเป็นร้อยละ 14.18 อย่างไรก็ตามผู้สมัครงานมาใช้บริการในปี 2564 มีจำนวนเพิ่มขึ้นต่อเนื่องเมื่อเปรียบเทียบกับจำนวนผู้สมัครงานใช้บริการเฉลี่ยย้อนหลัง 3 ปี ก่อนการระบาดที่มีจำนวน 303,132 คน ซึ่งสะท้อนถึงผลกระทบจากการแพร่ระบาดของ COVID-19 ที่ส่งผลกระทบต่อตรงต่อตลาดแรงงาน ทำให้มีค่างานจำนวนมากที่ต้องการการหางานทำ และเพื่อให้สามารถวิเคราะห์ถึงผลกระทบต่อผู้สมัครงานที่มาใช้บริการอย่างชัดเจนยิ่งขึ้น จึงวิเคราะห์คุณลักษณะของผู้สมัครงานมาใช้บริการตามระดับการศึกษา อายุ และอาชีพ โดยมีรายละเอียด ดังนี้

#### 3.1 ผู้สมัครงานมาใช้บริการตามระดับการศึกษา

เมื่อพิจารณาข้อมูลผู้สมัครงานที่มาใช้บริการกับกรมการจัดหางานตามระดับการศึกษา ในปี 2564 พบว่า เป็นผู้สมัครงานที่สำเร็จการศึกษาระดับมัธยมศึกษามากที่สุด จำนวน 132,801 คน คิดเป็นร้อยละ 37.67 รองลงมา คือ ระดับปริญญาตรีขึ้นไป จำนวน 104,053 คน คิดเป็นร้อยละ 29.52 ระดับ ปวช.-ปวส./อนุปริญญา จำนวน 62,331 คน

คิดเป็นร้อยละ 17.68 ของผู้สมัครงานมาใช้บริการทั้งหมด อย่างไรก็ตามเมื่อเปรียบเทียบกับคุณลักษณะของผู้สมัครงานมาใช้บริการในด้านคุณวุฒิการศึกษาในช่วง 3 ปี ก่อนการระบาดและช่วงการระบาดในปี 2563 ตามลำดับสัดส่วน พบว่า ผู้สมัครงานมาใช้บริการในปี 2564 ไม่เปลี่ยนแปลงจากทั้งสองช่วงเวลาดังกล่าว ซึ่งสะท้อนถึงภาวะการระบาดของ COVID-19 ยังไม่ส่งผลกระทบต่อโครงสร้างผู้สมัครงานที่มาใช้บริการผ่านกรมการจัดหางาน แต่อย่างไรก็ตามเมื่อพิจารณาเปรียบเทียบจำนวนผู้สมัครงานในช่วงเวลาดังกล่าวข้างต้น พบว่า ผู้สมัครงานในระดับปริญญาตรีขึ้นไป และระดับประถมศึกษามีแนวโน้มสูงขึ้น (ตารางที่ 12) ทั้งนี้เนื่องมาจากกลุ่มผู้สำเร็จการศึกษาในระดับปริญญาตรี มีแนวโน้มการว่างงานที่สูงขึ้นต่อเนื่องโดยเฉพาะในช่วงการแพร่ระบาดของ COVID-19 ทำให้มีผู้ต้องการหางานทำมากขึ้น ขณะที่ผู้สำเร็จการศึกษาในระดับประถมศึกษาถูกทดแทนการทำงานด้วยเทคโนโลยีที่นายจ้าง/สถานประกอบการนำมาใช้ในการประกอบธุรกิจมากขึ้นโดยเฉพาะในช่วงการแพร่ระบาดของ COVID-19 ทำให้กลุ่มแรงงานดังกล่าวไม่สามารถปรับตัวทำงานร่วมกับเทคโนโลยีได้ ส่งผลให้แรงงานกลุ่มนี้ว่างงานมากขึ้นและต้องการสมัครงานมากขึ้นเช่นกัน

ตารางที่ 12 จำนวน ร้อยละ และลำดับ ผู้สมัครงานมาใช้บริการจำแนกตามระดับการศึกษา

ระดับการศึกษา	เฉลี่ยปี 2560-2562			ปี 2563			ปี 2564		
	จำนวน	ร้อยละ	ลำดับ	จำนวน	ร้อยละ	ลำดับ	จำนวน	ร้อยละ	ลำดับ
รวม	303,132	100		308,742	100		352,523	100	
ประถมศึกษา	33,820	17.38	4	41,791	13.54	4	53,338	15.13	4
มัธยมศึกษา	127,689	33.50	1	118,010	38.22	1	132,801	37.67	1
ปวช.-ปวส./อนุปริญญา	62,639	36.93	3	62,199	20.15	3	62,331	17.68	3
ปริญญาตรีขึ้นไป	78,985	12.19	2	86,742	28.09	2	104,053	29.52	2

#### 3.2 ผู้สมัครงานมาใช้บริการตามช่วงอายุ

เมื่อพิจารณาข้อมูลผู้สมัครงานมาใช้บริการตามช่วงอายุ พบว่า ผู้สมัครงานมาใช้บริการเป็นกลุ่มที่มีอายุไม่เกิน 25 ปี มากที่สุด จำนวน 104,179 คน คิดเป็นร้อยละ 29.55 รองลงมา คือ อายุระหว่าง 30-39 ปี จำนวน 102,096 คน คิดเป็นร้อยละ 28.96 และช่วงอายุ 25-29 ปี จำนวน 70,609 คน คิดเป็นร้อยละ 20.03 ของผู้สมัครงานมาใช้บริการทั้งหมด อย่างไรก็ตามเมื่อเปรียบเทียบกับคุณลักษณะของผู้สมัครงานมาใช้บริการในด้านอายุกับช่วง 3 ปี ก่อนการระบาดและช่วงการระบาดในปี 2563 ตามลำดับสัดส่วน พบว่า ในปี 2564 โครงสร้างลำดับสัดส่วนผู้สมัครงานมาใช้บริการตามอายุเริ่มเปลี่ยนแปลงในช่วงการระบาดของ COVID-19 ในปี 2563 ต่อเนื่องถึงปี 2564 โดยลำดับสัดส่วนของผู้สมัครงาน

ที่มีอายุไม่เกิน 25 ปี เพิ่มขึ้นจากลำดับสัดส่วนเฉลี่ย 3 ปี ก่อนการระบาด เป็นกลุ่มอายุที่สมัครงานมากเป็นอันดับแรก ขณะที่กลุ่มอายุ 30-39 ปี ที่เคยเป็นกลุ่มที่มีผู้สมัครงานมากที่สุดในช่วง 3 ปีก่อน การระบาดกลับมาเป็นอันดับสองของจำนวนผู้สมัครงานในปี 2563 และปี 2564 (ตารางที่ 13) กรณีดังกล่าวสะท้อนถึงผลกระทบจากการแพร่ระบาดของ COVID-19 ต่อตลาดแรงงานในมิติของผู้ที่มีอายุน้อย ซึ่งเป็นกลุ่มที่พึ่งสำเร็จการศึกษาและขาดประสบการณ์ในการทำงาน ประกอบกับมีจำนวนผู้ว่างงานในกลุ่มนี้สะสมต่อเนื่องตั้งแต่ก่อนการระบาดของ COVID-19 ส่งผลให้มีค่างานและต้องการหางานทำหรือสมัครงานในกลุ่มอายุนี้นี้มากขึ้นกว่ากลุ่มอายุอื่น

ตารางที่ 13 จำนวน ร้อยละ และลำดับ ผู้สมัครงานมาใช้บริการจำแนกตามช่วงอายุ

ช่วงอายุ	เฉลี่ยปี 2560-2562			ปี 2563			ปี 2564		
	จำนวน	ร้อยละ	ลำดับ	จำนวน	ร้อยละ	ลำดับ	จำนวน	ร้อยละ	ลำดับ
รวม	303,132	100		308,742	100		352,523	100	
ไม่เกิน 25 ปี	79,305	26.16	2	99,537	32.24	1	104,179	29.55	1
25-29 ปี	59,316	19.57	3	64,031	20.74	3	70,609	20.03	3
30-39 ปี	99,330	32.77	1	85,054	27.55	2	102,097	28.96	2
40-49 ปี	48,876	16.12	4	44,304	14.35	4	56,890	16.14	4
50 ปีขึ้นไป	16,306	5.38	5	15,816	5.12	5	18,748	5.32	5

### 3.3 ผู้สมัครงานมาใช้บริการตามหมวดอาชีพ

เมื่อพิจารณาข้อมูลผู้สมัครงานมาใช้บริการตามหมวดอาชีพ พบว่า มีผู้สมัครงานในหมวดอาชีพงานพื้นฐานมากที่สุด จำนวน 131,868 คน คิดเป็นร้อยละ 37.41 รองลงมาคือ หมวดอาชีพเสมียน เจ้าหน้าที่ จำนวน 66,507 คน คิดเป็นร้อยละ 18.87 และหมวดอาชีพช่างเทคนิค จำนวน 62,188 คน คิดเป็นร้อยละ 17.64 ของผู้สมัครงานมาใช้บริการทั้งหมด อย่างไรก็ตามเมื่อเปรียบเทียบคุณลักษณะของผู้สมัครงานมาใช้บริการในด้านอาชีพกับช่วง 3 ปี ก่อนการระบาดและช่วงการระบาดในปี 2563 ตามลำดับสัดส่วน พบว่า ในปี 2564 โครงสร้างลำดับสัดส่วนของสมัครงานมาใช้บริการตามหมวด

อาชีพส่วนใหญ่เปลี่ยนแปลง โดยหมวดอาชีพที่มีลำดับสัดส่วนผู้สมัครงานเพิ่มขึ้น คือ หมวดอาชีพช่างเทคนิค และหมวดอาชีพผู้ประกอบการวิชาชีพด้านต่าง ๆ และหมวดอาชีพผู้บริหารและผู้จัดการ ส่วนหมวดอาชีพที่มีลำดับสัดส่วนผู้สมัครงานลดลงคือ หมวดอาชีพพนักงานบริการ พนักงานขายและหมวดอาชีพผู้ปฏิบัติงานในโรงงาน (ตารางที่ 14) กรณีดังกล่าวสอดคล้องกับความต้องการแรงงานในหมวดอาชีพดังกล่าวที่เปลี่ยนแปลงจากการแพร่ระบาดของ COVID-19 ทำให้ผู้สมัครงานปรับตัวตามความต้องการของตลาดแรงงาน โดยเลือกสมัครงานในหมวดอาชีพที่มีความต้องการแรงงานเพิ่มขึ้น

ตารางที่ 14 จำนวน ร้อยละ และลำดับ ผู้สมัครงานมาใช้บริการจำแนกตามหมวดอาชีพ

หมวดอาชีพ	เฉลี่ยปี 2560-2562			ปี 2563			ปี 2564		
	จำนวน	ร้อยละ	ลำดับ	จำนวน	ร้อยละ	ลำดับ	จำนวน	ร้อยละ	ลำดับ
รวม	303,132	100		308,742	100		352,523	100	
ผู้บริหารและผู้จัดการ	7,549	2.46	8	11,606	3.76	8	13,492	3.83	6
ผู้ประกอบการวิชาชีพต่าง ๆ	14,172	4.97	6	17,666	5.72	6	21,247	6.03	5
ช่างเทคนิค	36,261	11.69	4	52,258	16.93	3	62,188	17.64	3
เสมียน เจ้าหน้าที่	64,428	20.31	2	62,386	20.21	2	66,507	18.87	2
พนักงานบริการ พนักงานขาย	60,423	19.40	3	31,099	10.07	4	33,170	9.41	4
ผู้ปฏิบัติงานฝีมือด้าน การเกษตร	927	0.29	9	532	0.17	9	682	0.19	9
ผู้ปฏิบัติงานโดยใช้ฝีมือ	15,474	4.88	7	18,472	5.98	5	11,271	3.20	8
ผู้ปฏิบัติงานในโรงงาน	17,918	5.65	5	11,705	3.79	7	12,098	3.43	7
อาชีพงานพื้นฐาน	96,223	30.34	1	103,018	33.37	1	131,868	37.41	1

#### 4. การบรรจุนงาน

เมื่อพิจารณาข้อมูลการบรรจุนงานในปี 2564 พบว่ามีผู้ได้รับการบรรจุนงาน จำนวน 235,184 คน ลดลงจากปี 2563 จำนวน 40,814 คน คิดเป็นร้อยละ 14.79 อย่างไรก็ตามการบรรจุนงานในปี 2564 มีแนวโน้มลดลงต่อเนื่องเมื่อเปรียบเทียบกับจำนวนการบรรจุนงานเฉลี่ยย้อนหลัง 3 ปี และช่วงการระบาดของ COVID-19 ในปี 2563 ซึ่งสะท้อนถึงผลกระทบจากการแพร่ระบาดของ COVID-19 ที่ส่งผลกระทบต่อภาคเศรษฐกิจทำให้ภาคธุรกิจลดการจ้างงานลงเพื่อลดต้นทุนในการดำเนินธุรกิจและเพื่อให้สามารถวิเคราะห์ถึงผลกระทบต่อการบรรจุนงานชัดเจนยิ่งขึ้น จึงวิเคราะห์คุณลักษณะของการบรรจุนงานตามระดับการศึกษา อายุ อาชีพ และอุตสาหกรรม โดยมีรายละเอียดดังนี้

#### 4.1 การบรรจุนงานตามระดับการศึกษา

เมื่อพิจารณาข้อมูลการบรรจุนงานตามระดับการศึกษาในปี 2564 พบว่า ผู้สำเร็จการศึกษาระดับมัธยมศึกษาได้รับการบรรจุนมากที่สุด จำนวน 100,557 คน คิดเป็นร้อยละ 42.76 รองลงมา คือ ระดับปริญญาตรีขึ้นไป จำนวน 53,431 คน คิดเป็นร้อยละ 22.72 และระดับ ปวช.-ปวส./อนุปริญญา จำนวน 41,483 คน คิดเป็นร้อยละ 17.64 ของการบรรจุนงานทั้งหมด อย่างไรก็ตามเมื่อเปรียบเทียบคุณลักษณะของการบรรจุนงานในด้านวุฒิการศึกษากับช่วง 3 ปี ก่อนการระบาดและช่วงการระบาดในปี 2563 ตามลำดับสัดส่วน พบว่าโครงสร้างลำดับสัดส่วนการบรรจุนงานตามระดับการศึกษาในปี 2564 ไม่เปลี่ยนแปลงจากทั้งสองช่วงเวลาดังกล่าวปรากฏตามตาราง

ตารางที่ 15 จำนวน ร้อยละ และลำดับ การบรรจุนงานจำแนกตามระดับการศึกษา

ระดับการศึกษา	เฉลี่ยปี 2560-2562			ปี 2563			ปี 2564		
	จำนวน	ร้อยละ	ลำดับ	จำนวน	ร้อยละ	ลำดับ	จำนวน	ร้อยละ	ลำดับ
รวม	292,283	100		275,998	100		235,184	100	
ประถมศึกษา	34,300	11.74	4	39,903	14.46	4	39,713	16.89	4
มัธยมศึกษา	123,975	42.42	1	120,200	43.55	1	100,557	42.76	1
ปวช.-ปวส./อนุปริญญา	60,311	20.63	3	57,082	20.68	3	41,483	17.64	3
ปริญญาตรีขึ้นไป	73,697	25.21	2	58,813	21.31	2	53,431	22.72	2

#### 4.2 การบรรจุนงานตามช่วงอายุ

เมื่อพิจารณาข้อมูลการบรรจุนงานตามช่วงอายุพบว่า ผู้ที่ได้รับการบรรจุนงานเป็นกลุ่มที่มีอายุระหว่าง 30-39 ปีมากที่สุด จำนวน 74,729 คน คิดเป็นร้อยละ 31.77 รองลงมา คือ อายุไม่เกิน 25 ปี จำนวน 61,401 คน คิดเป็นร้อยละ 26.11 และช่วงอายุ 25-29 ปี จำนวน 45,187 คน คิดเป็นร้อยละ 19.21

ของการบรรจุนงานทั้งหมด อย่างไรก็ตามเมื่อเปรียบเทียบคุณลักษณะของการบรรจุนงานในด้านอายุกับช่วง 3 ปี ก่อนการระบาดและช่วงการระบาดในปี 2563 ตามลำดับสัดส่วน พบว่า โครงสร้างลำดับสัดส่วนการบรรจุนงานตามช่วงอายุในปี 2564 ไม่เปลี่ยนแปลงจากทั้งสองช่วงเวลาดังกล่าวปรากฏตามตารางที่ 16

ตารางที่ 16 จำนวน ร้อยละ และลำดับ การบรรจุนงานจำแนกตามช่วงอายุ

ช่วงอายุ	เฉลี่ยปี 2560-2562			ปี 2563			ปี 2564		
	จำนวน	ร้อยละ	ลำดับ	จำนวน	ร้อยละ	ลำดับ	จำนวน	ร้อยละ	ลำดับ
รวม	292,283	100		275,998	100		235,184	100	
ไม่เกิน 25 ปี	64,619	22.11	2	73,409	26.60	1	61,401	26.11	2
25-29 ปี	59,624	19.57	3	55,615	20.15	3	45,187	19.21	3
30-39 ปี	106,243	32.77	1	86,562	31.36	2	74,729	31.77	1
40-49 ปี	48,093	16.12	4	45,751	16.58	4	41,287	17.56	4
50 ปีขึ้นไป	13,703	5.38	5	14,661	5.31	5	12,580	5.35	5

### 4.3 การบรรจุนงานตามหมวดอาชีพ

เมื่อพิจารณาการบรรจุนงานตามหมวดอาชีพ พบว่า มีผู้ได้รับการบรรจุนงานในหมวดอาชีพงานพื้นฐาน มากที่สุด จำนวน 119,781 คน คิดเป็นร้อยละ 50.93 รองลงมา คือ หมวดอาชีพช่างเทคนิค จำนวน 35,286 คน คิดเป็นร้อยละ 15.00 และหมวดอาชีพเสมียน เจ้าหน้าที่ จำนวน 29,422 อัตรา คิดเป็นร้อยละ 12.51 ของการบรรจุนงานทั้งหมด อย่างไรก็ตาม เมื่อเปรียบเทียบคุณลักษณะการบรรจุนงานตามหมวดอาชีพ กับช่วง 3 ปี ก่อนการระบาดและช่วงการระบาดในปี 2563 ตามลำดับสัดส่วน พบว่า ในปี 2564 โครงสร้างลำดับสัดส่วน การบรรจุนงานบางหมวดอาชีพเปลี่ยนแปลงจากทั้งสองช่วง

เวลาดังกล่าว โดยหมวดอาชีพที่มีลำดับสัดส่วนการบรรจุนงานเพิ่มขึ้น คือ หมวดอาชีพช่างเทคนิค หมวดอาชีพผู้ประกอบวิชาชีพด้านต่าง ๆ และหมวดอาชีพผู้บริหารและผู้จัดการ ส่วนหมวดอาชีพที่มีลำดับสัดส่วนการบรรจุนงานลดลง คือ หมวดอาชีพพนักงานบริการ พนักงานขาย และหมวดอาชีพผู้ปฏิบัติงานโดยใช้ฝีมือ (ตารางที่ 17) กรณีดังกล่าวสะท้อนถึงการปรับตัวของนายจ้าง/สถานประกอบการหลังจากได้ผลกระทบจากการแพร่ระบาดของ COVID-19 คือ ต้องการจ้างงานกลุ่มคนที่มีความรู้ความสามารถและสามารถปรับตัวทำงานร่วมกับเทคโนโลยีได้

ตารางที่ 17 จำนวน ร้อยละ และลำดับ การบรรจุนงานจำแนกตามหมวดอาชีพ

หมวดอาชีพ	เฉลี่ยปี 2560-2562			ปี 2563			ปี 2564		
	จำนวน	ร้อยละ	ลำดับ	จำนวน	ร้อยละ	ลำดับ	จำนวน	ร้อยละ	ลำดับ
รวม	292,283	100		275,998	100		235,184	100	
ผู้บริหารและผู้จัดการ	5,740	1.96	8	6,706	2.43	8	6,890	2.93	7
ผู้ประกอบวิชาชีพต่าง ๆ	11,341	3.88	7	9,004	3.26	7	7,404	3.15	6
ช่างเทคนิค	32,081	10.98	4	37,077	13.43	4	35,286	15.00	2
เสมียน เจ้าหน้าที่	50,825	17.39	3	38,433	13.93	3	29,422	12.51	3
พนักงานบริการ พนักงานขาย	59,050	20.20	2	39,702	14.38	2	22,318	9.49	4
ผู้ปฏิบัติงานฝีมือด้าน การเกษตร	760	0.26	9	1,677	0.61	9	358	0.15	9
ผู้ปฏิบัติงานโดยใช้ฝีมือ	12,071	4.13	6	14,180	5.14	5	6,058	2.58	8
ผู้ปฏิบัติงานในโรงงาน	15,776	5.40	5	12,735	4.61	6	7,667	3.26	5
อาชีพงานพื้นฐาน	104,639	35.80	1	116,484	42.20	1	119,781	50.93	1

### 4.4 การบรรจุนงานตามหมวดอุตสาหกรรม

เมื่อพิจารณาการบรรจุนงานตามหมวดอุตสาหกรรม พบว่า มีผู้ได้รับการบรรจุนงานในหมวดอุตสาหกรรมการผลิต มากที่สุด จำนวน 106,669 คน คิดเป็นร้อยละ 45.36 รองลงมา คือ หมวดอุตสาหกรรมการขายส่งและการขายปลีก การซ่อมแซมยานยนต์และจักรยานยนต์ จำนวน 52,521 คน คิดเป็นร้อยละ 22.33 และหมวดอุตสาหกรรมที่พักแรมและบริการด้านอาหาร จำนวน 12,229 คน คิดเป็นร้อยละ 5.20 ของการบรรจุนงานทั้งหมด อย่างไรก็ตาม เมื่อเปรียบเทียบคุณลักษณะการบรรจุนงานตามหมวดอุตสาหกรรมกับช่วง 3 ปี ก่อนการระบาดและช่วงการระบาดของ COVID-19 ในปี 2563 ตามลำดับสัดส่วน พบว่า ในปี 2564 โครงสร้างลำดับสัดส่วนการบรรจุนงานบางหมวดอุตสาหกรรม

เปลี่ยนแปลงจากทั้งสองช่วงเวลาดังกล่าวอย่างชัดเจน โดยหมวดอุตสาหกรรมที่มีลำดับสัดส่วนการบรรจุนงานเพิ่มขึ้นอย่างชัดเจน เมื่อพิจารณาจากการเปลี่ยนแปลงอันดับการบรรจุนงาน คือ หมวดอุตสาหกรรมกิจกรรมวิชาชีพ วิทยาศาสตร์ และกิจกรรมทางวิชาการ และหมวดอุตสาหกรรมการบริหารราชการการป้องกันประเทศ และการประกันสังคมภาคบังคับ (ตารางที่ 18) กรณีดังกล่าวสอดคล้องกับวิกฤติการณ์แพร่ระบาดของ COVID-19 ที่นายจ้าง/สถานประกอบการต้องการแรงงานในด้านวิชาชีพทางด้านวิทยาศาสตร์ โดยเฉพาะบุคลากรทางการแพทย์ รวมทั้งบุคลากรที่ต้องทำงานเกี่ยวกับการประกันสังคมภาคบังคับ เนื่องจากมีผู้ติดเชื้อในประเทศจำนวนมาก

ตารางที่ 18 จำนวน ร้อยละ และลำดับ การบรรจุงานจำแนกตามหมวดอุตสาหกรรม

หมวดอุตสาหกรรม	เฉลี่ยปี 2560-2562			ปี 2563			ปี 2564		
	จำนวน	ร้อยละ	ลำดับ	จำนวน	ร้อยละ	ลำดับ	จำนวน	ร้อยละ	ลำดับ
รวม	292,283	100		275,998	100		235,184	100	
A เกษตรกรรม การป่าไม้ และการประมง	2,501	0.86	14	5,247	1.90	10	4,364	1.86	9
B การทำเหมืองแร่ และเหมืองหิน	1,134	0.39	17	908	0.33	17	1,562	0.66	16
C การผลิต	111,036	37.99	1	108,036	39.14	1	106,669	45.36	1
D ไฟฟ้า ก๊าซ ไอน้ำและระบบ การปรับอากาศ	455	0.16	1	980	0.36	16	2,066	0.88	15
E การจัดหา น้ำ การจัดการน้ำเสีย และของเสียรวมถึงกิจกรรมที่ เกี่ยวข้อง	586	0.20	18	551	0.20	19	234	0.10	18
F การก่อสร้าง	9,921	3.39	5	8,976	3.25	6	6,832	2.90	7
G การขายส่งและการขายปลีก การซ่อมยานยนต์ และจักรยานยนต์	78,066	26.71	2	68,781	24.92	2	52,521	22.33	2
H การขนส่งและสถานที่เก็บสินค้า	8,032	2.75	6	8,539	3.09	7	7,389	3.14	6
I ที่พักแรมและบริการด้านอาหาร	22,882	7.81	3	17,860	6.47	3	12,229	5.20	3
J ข้อมูลข่าวสารและการสื่อสาร	7,666	2.62	7	5,092	1.84	11	5,100	2.17	8
K กิจกรรมทางการเงินและการ ประกันภัย	7,283	2.49	9	5,767	2.09	9	4,193	1.78	11
L กิจกรรมเกี่ยวกับสังหาริมทรัพย์	3,380	1.16	12	4,035	1.46	12	4,253	1.81	10
M กิจกรรมวิชาชีพ วิทยาศาสตร์ และกิจกรรมทางวิชาการ	5,025	1.72	10	10,911	3.95	5	8,191	3.48	5
N กิจกรรมการบริหารและ บริการสนับสนุน	16,448	5.63	4	6,745	2.44	8	2,562	1.09	14
O การบริหารราชการ การป้องกัน ประเทศ และการประกันสังคม ภาคบังคับ	7,573	2.59	8	14,876	5.39	4	10,348	4.40	4
P การศึกษา	2,612	0.89	13	3,357	1.22	13	2,676	1.14	13
Q กิจกรรมด้านสุขภาพและ งานสังคมสงเคราะห์	3,462	1.18	11	2,868	1.04	14	2,677	1.14	12
R ศิลปะ ความบันเทิงและ นันทนาการ	1,579	0.54	16	424	0.15	18	56	0.02	20
S กิจกรรมการบริการด้านอื่น ๆ	2,423	0.83	15	1,889	0.68	15	1,145	0.49	17
T กิจกรรมการจ้างงานในครัวเรือน กิจกรรมการผลิตสินค้า และ บริการที่ทำขึ้นเองเพื่อใช้ใน ครัวเรือน ซึ่งไม่สามารถจำแนก กิจกรรมได้อย่างชัดเจน	268	0.09	20	152	0.06	20	117	0.05	19
U กิจกรรมขององค์การระหว่าง ประเทศและภาคีสมาชิก	11	0.004	21	4	0.00	21	0		0

จากการวิเคราะห์ข้อมูลการให้บริการจัดหางานโดยรัฐ ในปี 2564 ซึ่งเป็นข้อมูลที่สะท้อนภาพการเปลี่ยนแปลงของ ตลาดแรงงานในระดับหนึ่งแม้จะไม่ได้สะท้อนภาพรวมของ ตลาดแรงงานแต่ก็ทำให้เห็นการเปลี่ยนแปลงที่ได้รับผลกระทบ จากการแพร่ระบาดของ COVID-19 พอสมควร ซึ่งจากการวิเคราะห์ดังกล่าวยังทำให้เห็นผลกระทบต่อโครงสร้างตลาด แรงงานในส่วนที่เป็นการให้บริการจัดหางานผ่านกรมการ จัดหางานทั้งกระทบต่อความต้องการแรงงาน ผู้สมัครงานและ การบรรจุงาน กล่าวคือ ในประเด็นความต้องการแรงงาน พบว่า นายจ้าง/สถานประกอบการต้องการแรงงานที่มีระดับการศึกษาสูง ในลำดับแรก และต้องการแรงงานเพื่อไปทำงานในอุตสาหกรรม ที่สอดคล้องกับการเปลี่ยนแปลงในช่วงการระบาดของ COVID-19 โดยเฉพาะในหมวดอุตสาหกรรมวิชาชีพ วิทยาศาสตร์และกิจการม ทางวิชาการ โดยต้องการแรงงานเพื่อไปทำงานในอาชีพช่างเทคนิค และหมวดอาชีพผู้ประกอบการวิชาชีพด้านต่าง ๆ เนื่องจากอาชีพ ดังกล่าวนี้อาจสามารถทำงานร่วมกับเทคโนโลยีได้ ขณะที่โครงสร้าง ความต้องการแรงงานตามอายุไม่เปลี่ยนแปลงจากช่วง 3 ปี ก่อนการระบาดโดยนายจ้าง/สถานประกอบการยังคงต้องการแรงงาน ที่มีอายุน้อยในลำดับแรก

ขณะที่ผลกระทบต่อผู้สมัครงานที่มาใช้บริการผ่าน กรมการ จัดหางาน พบว่า โครงสร้างสัดส่วนของผู้สมัครงาน ไม่เปลี่ยนแปลง จากช่วง 3 ปี ก่อนการระบาดของ COVID-19 แต่ผู้สมัครงานในระดับปริญญาตรีขึ้นไปและระดับประถม ศึกษา มีแนวโน้มที่เพิ่มมากขึ้น โดยลำดับสัดส่วนของผู้สมัครงาน ที่มีอายุไม่เกิน 25 ปี เพิ่มขึ้น ขณะที่กลุ่มอายุ 30-39 ปี ที่เคยเป็นกลุ่มที่มีผู้สมัครงานมากที่สุดในช่วง 3 ปี ก่อนการระบาด

กลับมาเป็นอันดับสองของจำนวนผู้สมัครงานในปี 2563 และ ปี 2564 โดยหมวดอาชีพที่มีลำดับสัดส่วนของผู้สมัครงาน เพิ่มขึ้น คือ หมวดอาชีพช่างเทคนิค หมวดอาชีพผู้ประกอบการ วิชาชีพด้านต่าง ๆ และหมวดอาชีพผู้บริหารและผู้จัดการ ส่วนหมวดอาชีพที่มีลำดับสัดส่วนผู้สมัครงานลดลง คือ หมวดอาชีพพนักงานบริการ พนักงานขาย และหมวดอาชีพ ผู้ปฏิบัติงานในโรงงาน

สำหรับการบรรจุงาน พบว่า ในช่วงการแพร่ระบาด ของ COVID-19 ส่งผลต่อโครงสร้างการบรรจุงานตามหมวดอาชีพ และหมวดอุตสาหกรรม โดยการบรรจุงานตามระดับการศึกษา และอายุไม่เปลี่ยนแปลงจากโครงสร้างเดิมก่อนการระบาดของ COVID-19 กล่าวคือ นายจ้าง/สถานประกอบการยังคงบรรจุงาน ในกลุ่มผู้สำเร็จการศึกษา ในระดับมัธยมศึกษาและในกลุ่ม อายุไม่เกิน 25 ปี ในสัดส่วนที่เป็นลำดับแรก ขณะที่สัดส่วน การบรรจุงานตามหมวดอาชีพ พบว่า สอดคล้องกับการเปลี่ยนแปลง ในช่วงการระบาดของ COVID-19 กล่าวคือ มีการบรรจุงาน ในหมวดอาชีพช่างเทคนิค หมวดอาชีพผู้ประกอบการวิชาชีพด้าน ต่าง ๆ และหมวดอาชีพผู้บริหารและผู้จัดการ ส่วนหมวดอาชีพ ที่มีลำดับสัดส่วนการบรรจุงานลดลง คือ หมวดอาชีพพนักงาน บริการ พนักงานขาย และหมวดอาชีพผู้ปฏิบัติงานโดยใช้ฝีมือ สอดคล้องกับการบรรจุงานในหมวดอุตสาหกรรม โดยหมวด อุตสาหกรรมที่มีลำดับสัดส่วนการบรรจุงานเพิ่มขึ้น คือ หมวดอุตสาหกรรมวิชาชีพ วิทยาศาสตร์และกิจการมทางวิชาการ และหมวดอาชีพการบริหารราชการ การป้องกันประเทศ และการประกันสังคมภาคบังคับ



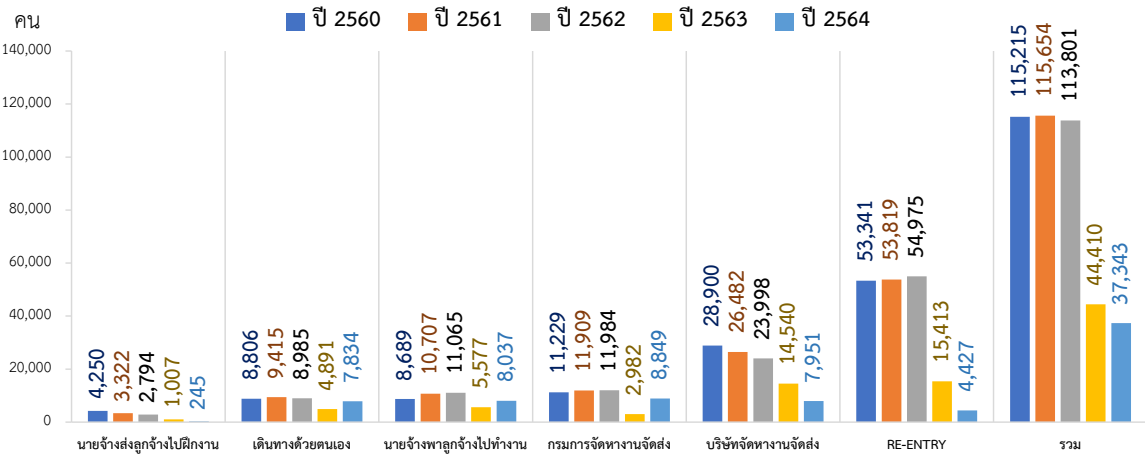
# การไปทำงานต่างประเทศ

แรงงานไทยเดินทางไปทำงานลดลงร้อยละ 16.52 ตลาดแรงงานไทยส่วนใหญ่อยู่ในกลุ่มประเทศเอเชีย

แรงงานไทยที่เดินทางไปทำงานต่างประเทศในปี 2564 มีจำนวน 37,343 คน เป็นเพศชาย 31,313 คน ร้อยละ 83.85 เป็นเพศหญิง 6,030 คน ร้อยละ 16.15 ส่วนใหญ่มีภูมิลำเนาอยู่ภาคตะวันออกเฉียงเหนือ ร้อยละ 66.04 จบการศึกษาระดับมัธยมศึกษามากที่สุด ร้อยละ 53.99 สาขาอาชีพที่เดินทางไปทำงานมากที่สุด คือ ผู้ปฏิบัติงานฝีมือด้านการเกษตรและประมง ร้อยละ 44.89 รองลงมา คือ ผู้ปฏิบัติงานในโรงงาน ผู้ควบคุมเครื่องจักร และผู้ปฏิบัติงานด้านการประกอบ ร้อยละ 18.35 และเป็นการเดินทางไปทำงานของกรมการจัดหางานมากที่สุด ร้อยละ 23.70 รองลงมา คือการเดินทางไปทำงานโดยการจัดส่ง

ของนายจ้างพาถูกจ้างไปทำงาน ร้อยละ 21.52 เมื่อเปรียบเทียบกับปีก่อนพบว่า แรงงานที่เดินทางไปทำงานต่างประเทศลดลงจำนวน 7,067 คน คิดเป็นร้อยละ 15.91 การเดินทางไปทำงานต่างประเทศลดลงต่อเนื่องเป็นปีที่ 3 โดยลดลงมากในปี 2563 จากการแพร่ระบาดของ COVID-19 ซึ่งหลายประเทศรวมถึงประเทศไทยมีมาตรการปิดเมืองและระงับการเดินทางระหว่างประเทศ เพื่อควบคุมการแพร่ระบาด และในปี 2564 การเดินทางไปทำงานต่างประเทศยังคงลดลงต่อเนื่อง จากการคลายพันธู์ของไวรัสในช่วงต้นปี ส่งผลให้การแพร่ระบาดรุนแรงอีกครั้ง

## แผนภูมิที่ 7 แรงงานไทยที่ได้รับอนุญาตให้เดินทางไปทำงานต่างประเทศ จำแนกวิธีการเดินทาง



ในปี 2564 ตลาดแรงงานส่วนใหญ่ยังคงอยู่ในกลุ่มประเทศเอเชีย ซึ่งในปีนี้แรงงานไทยเดินทางไปทำงานลดลงในทุกกลุ่มประเทศ สำหรับประเทศที่มีแรงงานไทยเดินทางไปทำงานมาก 10 อันดับ ได้แก่ 1. ไต้หวัน 2. อิสราเอล 3. สวีเดน 4. ฟินแลนด์ 5. สาธารณรัฐเกาหลี 6. ลาว 7. มาเลเซีย 8. สิงคโปร์ 9. สหรัฐอเมริกา และ 10. ญี่ปุ่น

ประเทศไต้หวัน ยังคงเป็นตลาดแรงงานหลัก รองลงมา ได้แก่ สาธารณรัฐเกาหลี และลาว การเดินทางไปทำงานในภูมิภาคนี้มีแนวโน้มลดลง

### - กลุ่มประเทศเอเชีย

ตลาดแรงงานไทยในกลุ่มประเทศเอเชีย ยังคงเป็นตลาดแรงงานที่มีแรงงานไทยเดินทางไปทำงานมากที่สุด จำนวน 17,126 คน คิดเป็นร้อยละ 45.86 ลดลงจากปีก่อน 13,234 คน คิดเป็นร้อยละ 43.59 พบว่า แรงงานไทยส่วนใหญ่เดินทางไปทำงานโดยการจัดส่งของบริษัทจัดหางาน

### - กลุ่มประเทศยุโรป

ตลาดแรงงานไทยในกลุ่มประเทศยุโรป มีแรงงานไทยเดินทางไปทำงานเป็นอันดับสอง รองจากกลุ่มประเทศเอเชีย มีจำนวน 10,934 คน คิดเป็นร้อยละ 29.28 เพิ่มขึ้นจากปีก่อน 2,883 คน คิดเป็นร้อยละ 35.81 พบว่า แรงงานไทยส่วนใหญ่เป็นการเดินทางไปทำงานโดยนายจ้างพาถูกจ้างไปทำงาน ประเทศที่มีแรงงานไทยเดินทางไปทำงานมาก ได้แก่ สวีเดน ฟินแลนด์ และโปรตุเกส แนวโน้มการเดินทางไปทำงานในภูมิภาคนี้เพิ่มขึ้น

### - กลุ่มประเทศตะวันออกกลาง

ตลาดแรงงานไทยในกลุ่มประเทศตะวันออกกลาง มีแรงงานไทยเดินทางไปทำงาน จำนวน 7,026 คน คิดเป็นร้อยละ 18.81 เพิ่มขึ้นจากปีก่อน 3,215 คน คิดเป็นร้อยละ 84.36 พบว่า แรงงานไทยส่วนใหญ่เดินทางไปทำงานโดยกรมการจัดหางานจัดส่ง ประเทศที่มีแรงงานเดินทางไปทำงานมาก ได้แก่ อิสราเอล สหรัฐอาหรับเอมิเรตส์ และกาตาร์ การเดินทางไปทำงานในกลุ่มประเทศนี้มีแนวโน้มเพิ่มขึ้น

### - กลุ่มประเทศอเมริกา

ตลาดแรงงานไทยในภูมิภาคอเมริกา มีแรงงานไทยเดินทางไปทำงาน จำนวน 1,459 คน คิดเป็นร้อยละ 3.91 เพิ่มขึ้นจากปีก่อน 463 คน คิดเป็นร้อยละ 46.49 พบว่า แรงงานไทยส่วนใหญ่เดินทางไปทำงานโดยเดินทางไปทำงานด้วยตนเอง ประเทศที่มีแรงงานเดินทางไปทำงานมาก ได้แก่ สหรัฐอเมริกา แคนาดา และเม็กซิโก การเดินทางไปทำงานในกลุ่มประเทศนี้มีแนวโน้มเพิ่มขึ้น

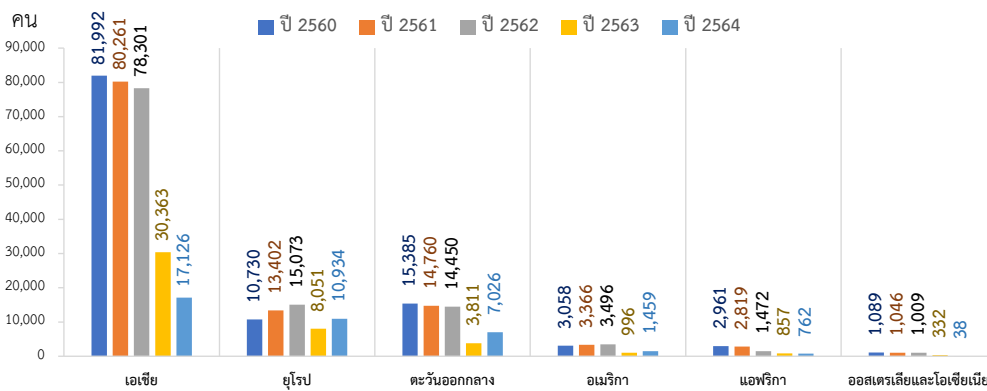
### - กลุ่มประเทศแอฟริกา

ตลาดแรงงานไทยในภูมิภาคแอฟริกา มีแรงงานไทยเดินทางไปทำงาน จำนวน 762 คน คิดเป็นร้อยละ 2.04 ลดลงจากปีก่อน 95 คน คิดเป็นร้อยละ 11.09 พบว่า แรงงานไทยส่วนใหญ่เดินทางไปทำงาน โดยนายจ้างพาถูกจ้างไปทำงาน ประเทศที่มีแรงงานเดินทางไปทำงานมาก ได้แก่ แอฟริกาใต้ ชูแดนใต้ และมาดากัสการ์ การเดินทางไปทำงานในกลุ่มประเทศนี้มีแนวโน้มลดลง

### - กลุ่มประเทศออสเตรเลียและโอเชียเนีย

ตลาดแรงงานไทยในกลุ่มประเทศออสเตรเลียและโอเชียเนีย มีแรงงานไทยเดินทางไปทำงาน จำนวน 38 คน คิดเป็นร้อยละ 0.10 ลดลงจากปีก่อน 294 คน คิดเป็นร้อยละ 88.55 พบว่า แรงงานไทยส่วนใหญ่เดินทางไปทำงาน โดยนายจ้างพาถูกจ้างไปทำงาน ประเทศที่มีแรงงานเดินทางไปทำงานมาก ได้แก่ ปาปัว นิวกินี และออสเตรเลีย การเดินทางไปทำงานในกลุ่มประเทศนี้มีแนวโน้มลดลง

แผนภูมิที่ 8 แรงงานไทยที่ได้รับอนุญาตให้เดินทางไปทำงานต่างประเทศ จำแนกตามกลุ่มประเทศ

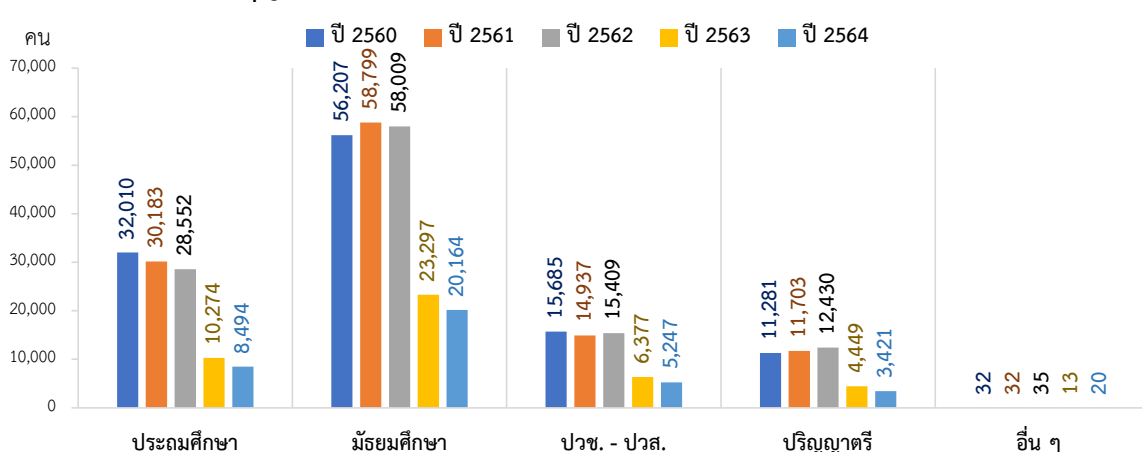


ที่มา : กองบริหารแรงงานไทยไปต่างประเทศ กรมการจัดหางาน  
หมายเหตุ : ข้อมูลรวมแรงงานเก่าที่ได้รับการต่อสัญญาจ้างและแจ้งการเดินทางกลับไปทำงาน (Re-entry)

หากพิจารณาตามระดับการศึกษาของแรงงานที่เดินทางไปทำงานต่างประเทศ พบว่า ส่วนใหญ่เป็นผู้จบการศึกษาระดับมัธยมศึกษา จำนวน 20,164 คน คิดเป็นร้อยละ 53.99 รองลงมา คือ ระดับประถมศึกษา จำนวน 8,494 คน คิดเป็น

ร้อยละ 22.74 ระดับ ปวช.-ปวส. จำนวน 5,247 คน คิดเป็นร้อยละ 14.05 ระดับปริญญาตรี จำนวน 3,421 คน คิดเป็นร้อยละ 9.16 และอื่น ๆ จำนวน 20 คน คิดเป็นร้อยละ 0.05 เมื่อเปรียบเทียบกับปีก่อน พบว่า ในปี 2564 ผู้จบการศึกษาลดลง

แผนภูมิที่ 9 แรงงานไทยที่ได้รับอนุญาตให้เดินทางไปทำงานต่างประเทศ จำแนกตามระดับการศึกษา

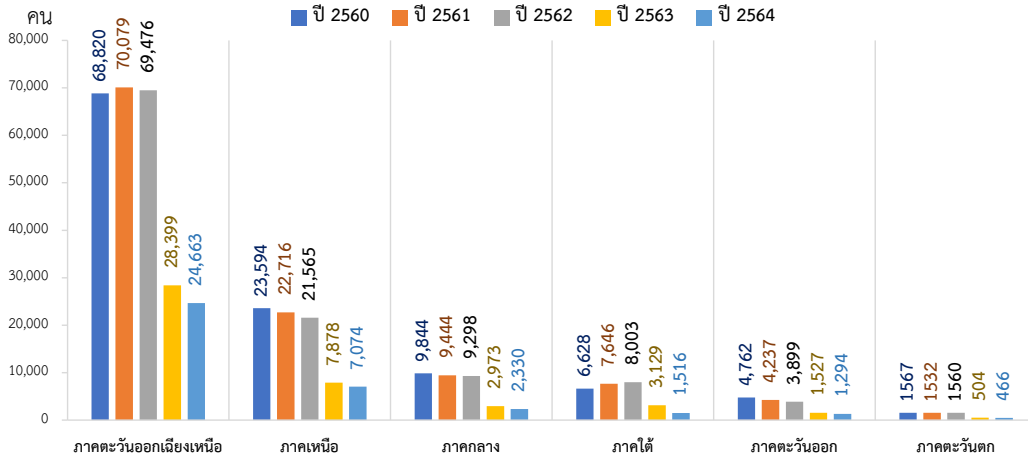


ที่มา : กองบริหารแรงงานไทยไปต่างประเทศ กรมการจัดหางาน  
หมายเหตุ : ข้อมูลรวมแรงงานเก่าที่ได้รับการต่อสัญญาจ้างและแจ้งการเดินทางกลับไปทำงาน (Re-entry)

แรงงานไทยที่ได้รับอนุญาตให้เดินทางไปทำงานต่างประเทศ ส่วนใหญ่มีภูมิลำเนาอยู่ในภาคตะวันออกเฉียงเหนือ มากที่สุด จำนวน 24,663 คน คิดเป็นร้อยละ 66.04 รองลงมา คือ ภาคเหนือ จำนวน 7,074 คน คิดเป็นร้อยละ 18.94 ภาคกลาง จำนวน 2,330 คน คิดเป็นร้อยละ 6.24 ภาคใต้ จำนวน 1,516 คน

คิดเป็นร้อยละ 4.06 ภาคตะวันออก จำนวน 1,294 คน คิดเป็นร้อยละ 3.47 และภาคตะวันตก จำนวน 466 คน คิดเป็นร้อยละ 1.25 โดยแรงงานส่วนใหญ่มีภูมิลำเนาอยู่ใน จังหวัดชัยภูมิมากที่สุด รองลงมา คือ จังหวัดอุดรธานี และจังหวัดนครราชสีมา

**แผนภูมิที่ 10 แรงงานไทยที่ได้รับอนุญาตให้เดินทางไปทำงานต่างประเทศ จำแนกตามภูมิลำเนา**

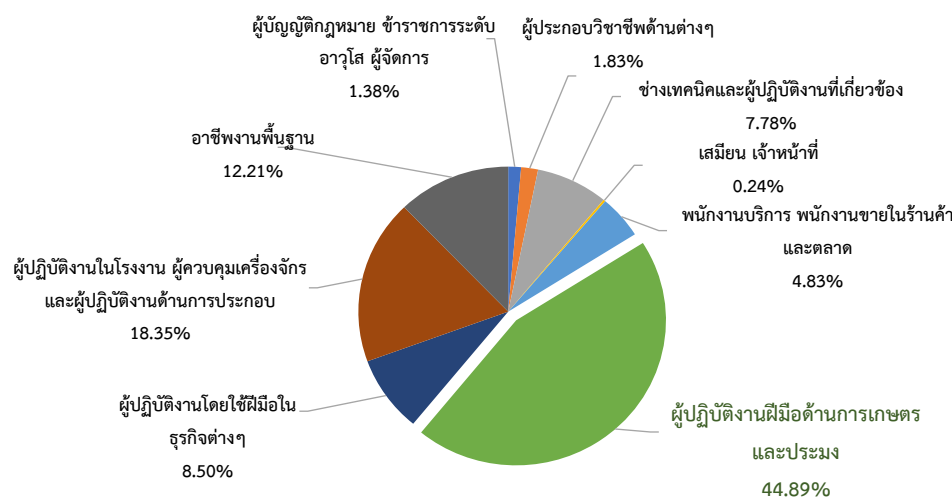


ที่มา : กองบริหารแรงงานไทยไปต่างประเทศ กรมการจัดหางาน  
หมายเหตุ : ข้อมูลรวมแรงงานเก่าที่ได้รับการต่อสัญญาจ้างและแจ้งการเดินทางกลับไปทำงาน (Re-entry)

อาชีพที่คนไทยการเดินทางไปทำงานต่างประเทศ อยู่ในอาชีพหมวดผู้ปฏิบัติงานฝีมือด้านการเกษตรและประมง จำนวน 16,762 คน คิดเป็นร้อยละ 44.89 รองลงมา คือ

ผู้ปฏิบัติงานในโรงงาน ผู้ควบคุมเครื่องจักรและผู้ปฏิบัติงานด้านการประกอบ จำนวน 6,852 คน คิดเป็นร้อยละ 18.35 และอาชีพงานพื้นฐาน จำนวน 4,561 คน คิดเป็นร้อยละ 12.21

**แผนภูมิที่ 11 การเดินทางไปทำงานต่างประเทศของคนไทยจำแนกตามประเภทอาชีพ ปี 2564**

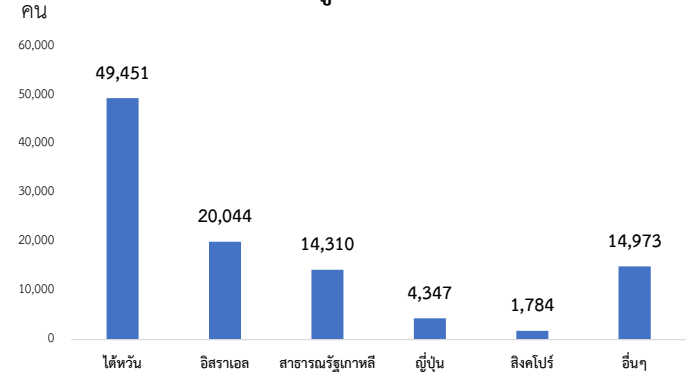


ที่มา : กองบริหารแรงงานไทยไปต่างประเทศ กรมการจัดหางาน

**ยังคงทำงานในต่างประเทศ**

เมื่อพิจารณาแรงงานไทยที่ยังคงทำงานอยู่ในต่างประเทศ พบว่า ในปี 2564 มี จำนวน 104,909 คน (ข้อมูล ณ เดือนธันวาคม 2564) ซึ่งเพิ่มขึ้นจากปีก่อน 532 คน คิดเป็นร้อยละ 0.51 โดยส่วนใหญ่ยังคงทำงานอยู่ในประเทศไต้หวัน จำนวน 49,451 คน คิดเป็นร้อยละ 47.14 รองลงมา คือ อิสราเอล จำนวน 20,044 คน คิดเป็นร้อยละ 19.11 สาธารณรัฐเกาหลี จำนวน 14,310 คน คิดเป็นร้อยละ 13.64 ญี่ปุ่น จำนวน 4,347 คน คิดเป็นร้อยละ 4.14 สิงคโปร์ จำนวน 1,784 คน คิดเป็นร้อยละ 1.70 และอื่น ๆ จำนวน 14,973 คน คิดเป็นร้อยละ 14.27

**แผนภูมิที่ 12 แรงงานไทยที่ยังคงทำงานอยู่ในต่างประเทศ ปี 2564 (ข้อมูล ณ เดือนธันวาคม 2564)**



ที่มา : กองบริหารแรงงานไทยไปต่างประเทศ กรมการจัดหางาน

# การเคลื่อนย้ายแรงงาน ไทยและแรงงานอาเซียน

แรงงานไทยในอาเซียนลดลงร้อยละ 21.52  
แรงงานอาเซียนในไทยลดลงร้อยละ 49.85

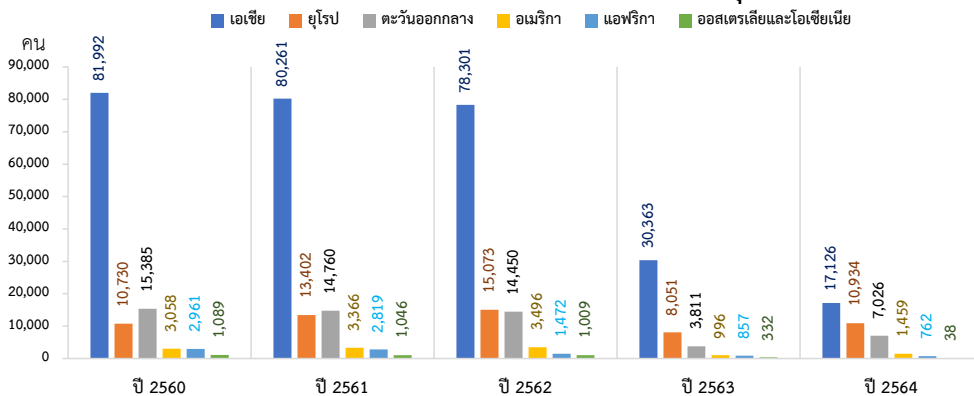
## การทำงานของแรงงานไทยในประเทศสมาชิกอาเซียน

การเดินทางไปทำงานต่างประเทศหากพิจารณาในประเทศไทยพบว่า ตั้งแต่ปี 2560 คนไทยเดินทางไปทำงานประมาณไม่เกินร้อยละ 20 ของจำนวนคนเดินทางไปทำงานทั้งหมด โดยในปี 2564 คนไทยเดินทางไปทำงานในกลุ่มประเทศอาเซียน จำนวน 5,327 คน คิดเป็นร้อยละ 14.27 ของแรงงานไทยที่เดินทางไปทำงานทั้งหมด ลดลงจากปีก่อน 1,461 คน คิดเป็นร้อยละ 21.52 การเดินทางไปทำงานในประเทศสมาชิกอาเซียนของคนไทย ลดลงในช่วง 5 ปีที่ผ่านมา เนื่องจากตลาดแรงงานอาเซียนไม่ใช่ตลาดแรงงานหลักของคนไทย โดยจากสถิติที่ผ่านมาคนไทยนิยมเดินทางไปประเทศในแถบเอเชียที่อยู่นอกกลุ่มอาเซียนมากกว่า เนื่องจากค่าตอบแทนที่สูงกว่าค่าจ้างในประเทศ และประเทศในกลุ่มอาเซียนที่มีอัตราค่าจ้างสูงมีน้อยมาก หากจะพิจารณาถึงแนวโน้มในอนาคตตลาดแรงงานอาเซียนยังคงไม่ใช่จุดหมายหลักของแรงงานไทย เนื่องจากสภาวะปัจจุบันกำลังแรงงานไทยกำลังประสบปัญหา

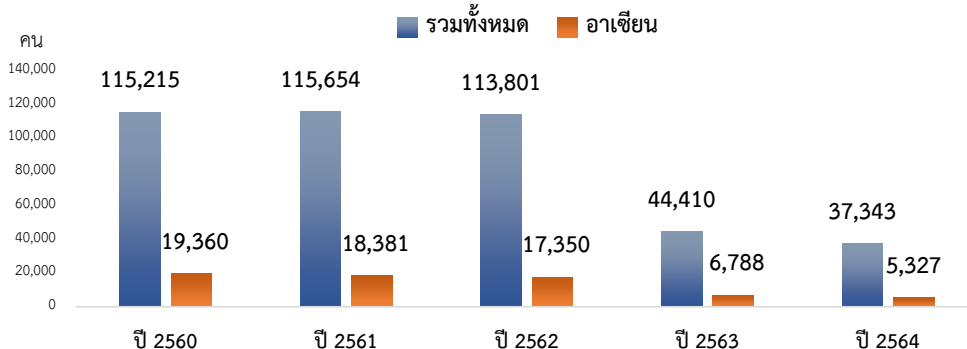
การขาดแคลนแรงงาน และแนวโน้มจะมากขึ้น การเดินทางไปทำงานต่างประเทศจึงเกิดขึ้นได้ยากขึ้น และเมื่อเกิดการแพร่ระบาดของ COVID-19 ในปี 2563 ส่งผลให้หลายประเทศรวมถึงประเทศไทยมีมาตรการปิดเมืองเพื่อควบคุมการแพร่ระบาด ดังนั้น การเดินทางไปทำงานในประเทศสมาชิกอาเซียนของแรงงานไทยจึงลดลงอย่างเห็นได้ชัดในปี 2563 และยืดเยื้อมาจนถึงปี 2564 แม้ว่าจะมีการผ่อนคลายมาตรการปิดเมืองเพื่อควบคุมการแพร่ระบาด และสามารถกระจายวัคซีนได้อย่างทั่วถึง แต่ยังคงพบปัจจัยเสี่ยงจากการกลายพันธุ์ของไวรัส ซึ่งทำให้การระบาดของ COVID-19 รุนแรงมากขึ้น

สำหรับประเทศที่แรงงานไทยเดินทางไปทำงานมากที่สุดคือ ประเทศลาว จำนวน 1,709 คน เพิ่มขึ้นร้อยละ 77.47 เมื่อเทียบกับปีก่อน รองลงมา คือ มาเลเซีย จำนวน 1,324 คน ลดลงร้อยละ 58.43 และสิงคโปร์ จำนวน 1,189 คน เพิ่มขึ้นร้อยละ 10.30

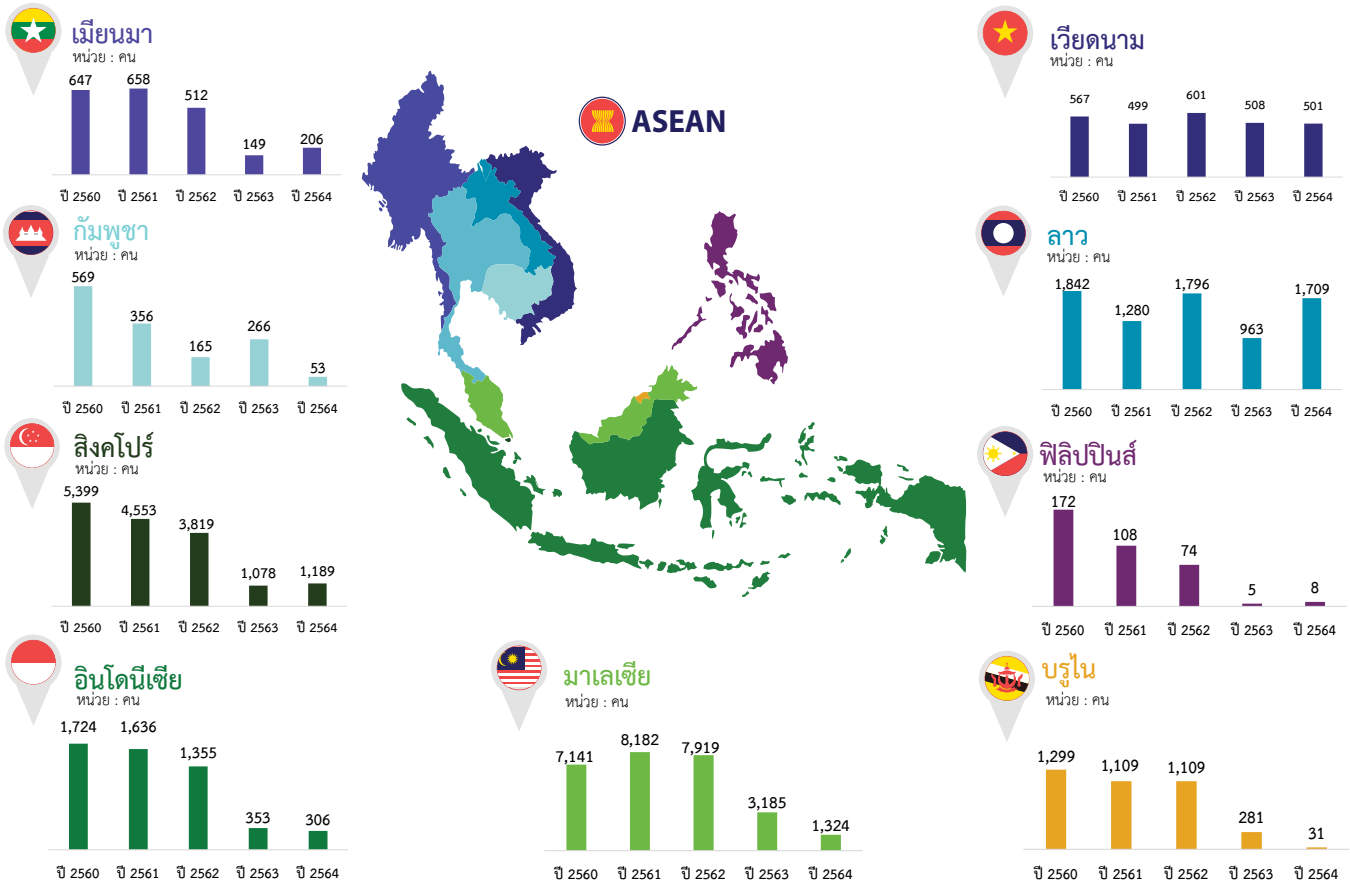
## แผนภูมิที่ 13 จำนวนแรงงานไทยที่เดินทางไปทำงานต่างประเทศ จำแนกตามกลุ่มประเทศ



## แผนภูมิที่ 14 เปรียบเทียบแรงงานที่เดินทางไปทำงานต่างประเทศทั้งหมดกับแรงงานที่ทำงานในประเทศอาเซียน



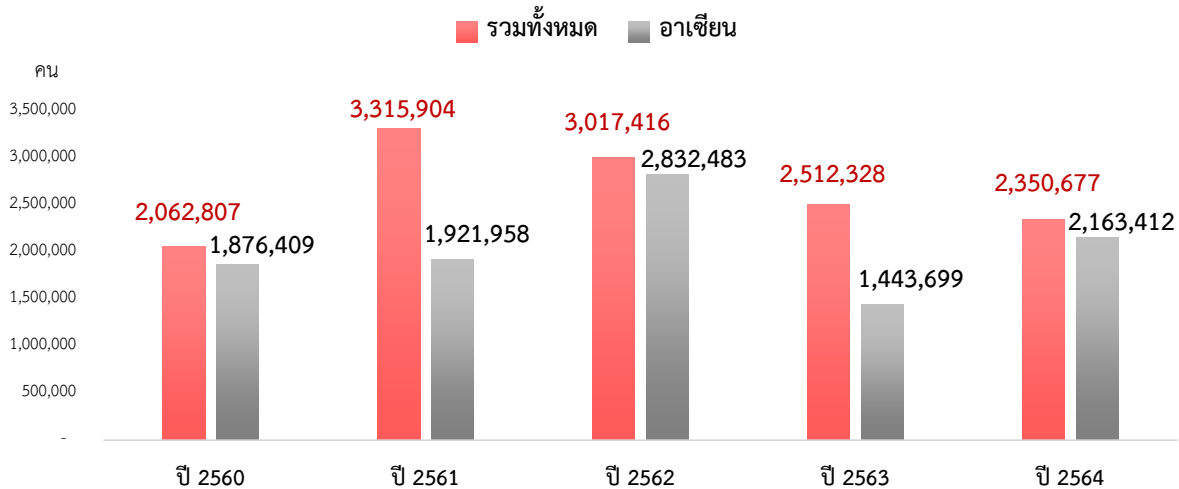
## แผนภูมิที่ 15 จำนวนคนไทยที่เดินทางไปทำงานในประเทศอาเซียน ปี 2560-2564



### การทำงานของแรงงานอาเซียนในประเทศไทย

คนต่างด้าวที่เข้ามาทำงานในประเทศไทยมีจำนวน 2,350,677 คน ลดลงจากปีก่อน ร้อยละ 6.43 พิจารณาจากแรงงานอาเซียนในประเทศไทย พบว่า มีจำนวน 2,163,412 คน คิดเป็นร้อยละ 92.03 ของแรงงานที่เข้ามาทำงานในประเทศไทย โดยเพิ่มขึ้นจากปีก่อน ร้อยละ 49.85 และจะเห็นได้ว่าแรงงานส่วนใหญ่ที่เข้ามาเป็นแรงงานจากประเทศในอาเซียน โดยเฉพาะประเทศเพื่อนบ้าน เมียนมา กัมพูชา และลาว

## แผนภูมิที่ 16 จำนวนคนต่างด้าวที่ทำงานในประเทศไทย ปี 2560-2564



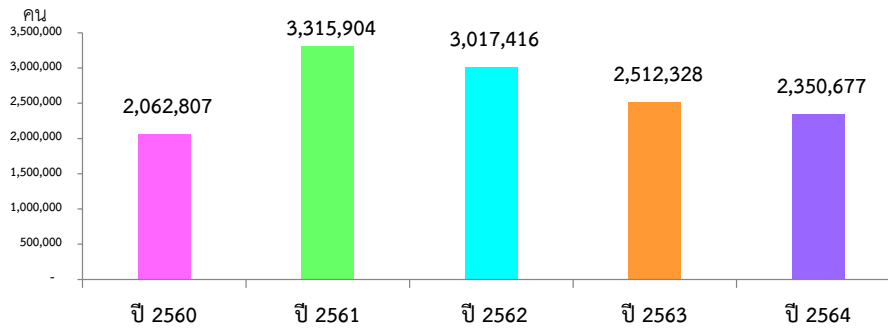
ที่มา : สำนักบริหารแรงงานต่างด้าว กรมการจัดหางาน

# การทำงานของคนต่างด้าว

การทำงานของคนต่างด้าวมียังจำนวนลดลงทุกกลุ่ม  
เมื่อเปรียบเทียบกับปีก่อนลดลงร้อยละ 6.43

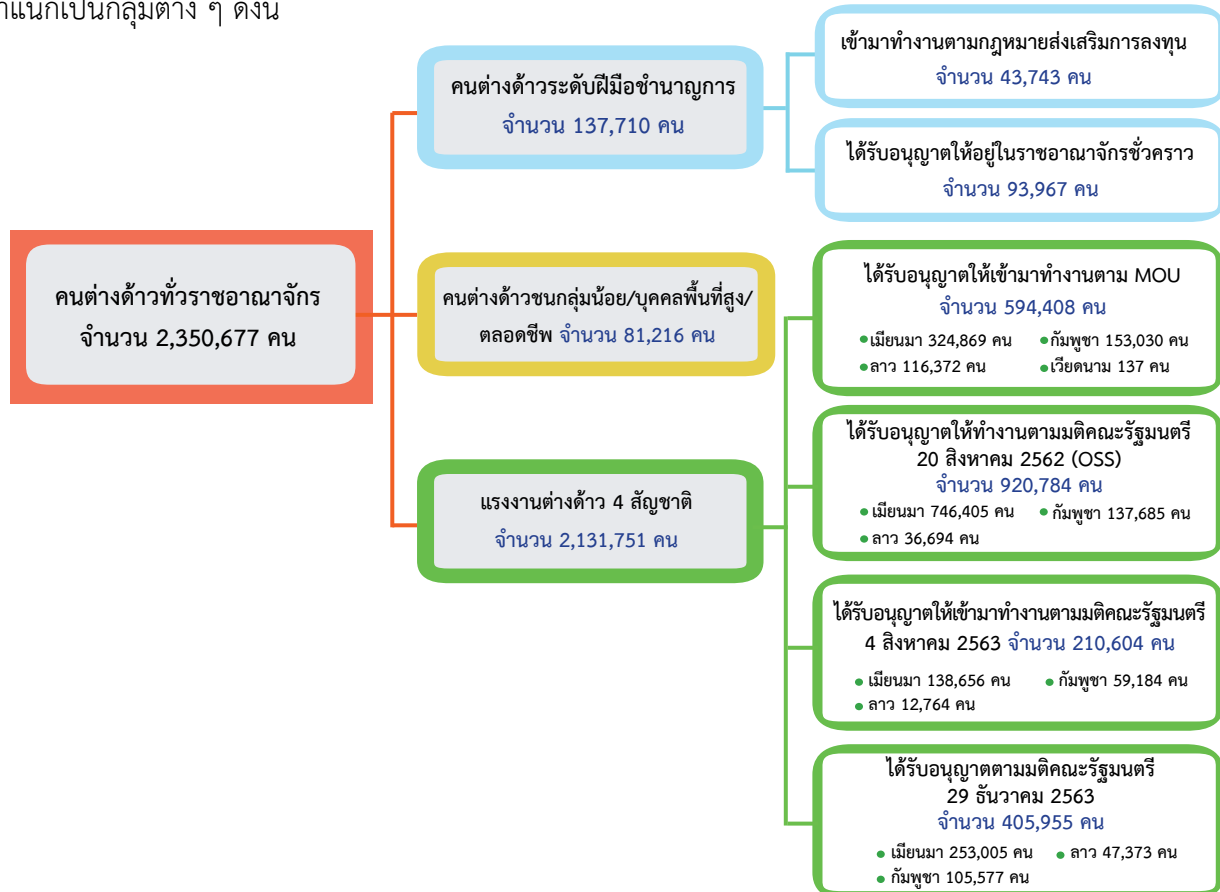
คนต่างด้าวทำงานอยู่ในประเทศไทยปี 2564 มีจำนวนทั้งสิ้น 2,350,677 คน ลดลงจากปีก่อนจำนวน 161,651 คน คิดเป็นร้อยละ 6.43 พบว่า ส่วนใหญ่เป็นแรงงานที่ได้รับการผ่อนผันให้ทำงาน (ตามมติคณะรัฐมนตรี) และได้รับการผ่อนผันให้ทำงาน (ตาม พรก. การประมง) (ข้อมูล ณ เดือนธันวาคม 2564)

## แผนภูมิที่ 17 จำนวนคนต่างด้าวที่ราชอาณาจักร ปี 2560-2564



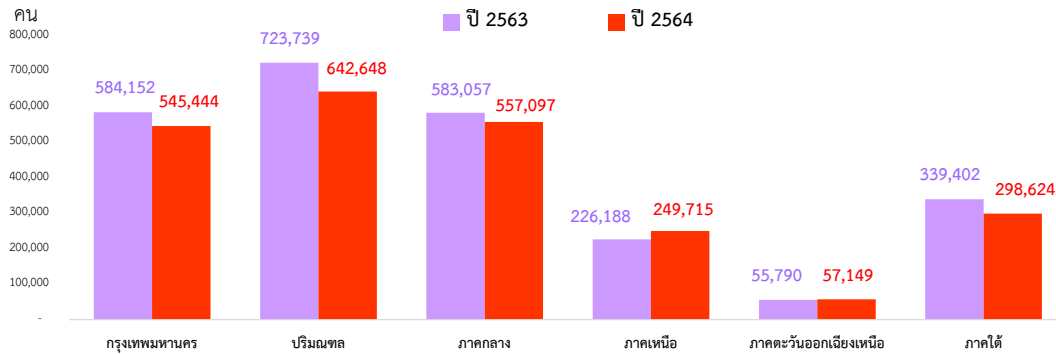
ที่มา : สำนักบริหารแรงงานต่างด้าว กรมการจัดหางาน

สำหรับคนต่างด้าวที่ได้รับอนุญาตทำงานในประเทศไทย ตามพระราชกำหนดการบริหารจัดการการทำงานของคนต่างด้าว พ.ศ. 2560 ซึ่งแก้ไขเพิ่มเติมโดยพระราชกำหนดการบริหารจัดการการทำงานของคนต่างด้าว (ฉบับที่ 2) พ.ศ. 2561 มีการจำแนกเป็นกลุ่มต่าง ๆ ดังนี้



เมื่อพิจารณาตามภูมิภาค พบว่า คนต่างด้าวเข้ามาทำงานในพื้นที่ปริมาณมากที่สุด จำนวน 642,648 คน รองลงมา ได้แก่ ภาคกลาง จำนวน 557,097 คน กรุงเทพมหานคร จำนวน 545,444 คน ภาคใต้ จำนวน 298,624 คน ภาคเหนือ จำนวน 249,715 คน และภาคตะวันออกเฉียงเหนือ จำนวน 57,149 คน โดยจังหวัดที่มีคนเข้ามาทำงานมากที่สุด ได้แก่ จังหวัดสมุทรสาคร ชลบุรี สมุทรปราการ เชียงใหม่ และปทุมธานี เมื่อเปรียบเทียบกับปีก่อน พบว่า มีคนต่างด้าวลดลงทุกภาค ยกเว้นภาคเหนือ และภาคตะวันออกเฉียงเหนือ

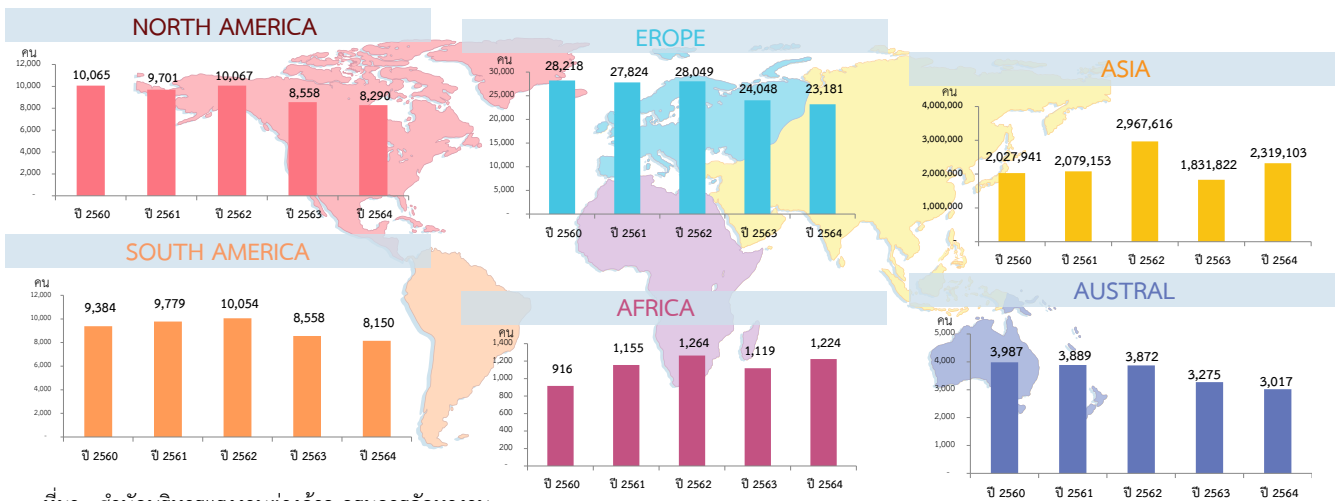
### แผนภูมิที่ 18 จำนวนคนต่างด้าว จำแนกตามภาค



ที่มา : สำนักบริหารแรงงานต่างด้าว กรมการจัดหางาน

คนต่างด้าวที่เข้ามาทำงานในประเทศไทยในปี 2564 ประกอบด้วยทวีปเอเชีย ยุโรป อเมริกาเหนือ อเมริกาใต้ แอฟริกา และออสเตรเลีย โดยทวีปเอเชียมีคนต่างด้าวเข้ามาทำงานมากที่สุด ร้อยละ 98.13 เมื่อเปรียบเทียบกับช่วงเดียวกันของปีก่อน พบว่า มีคนต่างด้าวลดลงทุกทวีป ยกเว้นทวีปเอเชีย และทวีปแอฟริกา

### แผนภูมิที่ 19 จำนวนคนต่างด้าว จำแนกตามทวีปที่ได้รับอนุญาตทำงาน



ที่มา : สำนักบริหารแรงงานต่างด้าว กรมการจัดหางาน

### ตารางที่ 19 ประเภทอาชีพและประเภทกิจการที่คนต่างด้าวทำงานมากที่สุด 5 ลำดับแรก

คนต่างด้าวระดับฝีมือชำนาญการ	แรงงานต่างด้าว 4 สัญชาติ
1. ผู้จัดการฝ่ายอื่น ๆ	1. กิจการการผลิต (749,676 ตำแหน่ง)
2. ผู้ประกอบอาชีพด้านการสอน	2. กิจการรับเหมาก่อสร้าง (448,622 ตำแหน่ง)
3. กรรมการผู้จัดการ ผู้บริหารระดับสูง	3. กิจการค้าส่ง ค้าปลีก แผงลอย (392,175 ตำแหน่ง)
4. ช่างเทคนิคด้านต่าง ๆ	4. กิจการเกษตรและปศุสัตว์ (276,716 ตำแหน่ง)
5. ผู้ประกอบวิชาชีพด้านธุรกิจ	5. กิจการการให้บริการต่าง ๆ (197,663 ตำแหน่ง)
สัญชาติที่เข้ามาทำงานมากที่สุด : ญี่ปุ่น จีน ฟิลิปปินส์ อินเดีย และอังกฤษ	สัญชาติที่เข้ามาทำงานมากที่สุด : เมียนมา กัมพูชา ลาว และเวียดนาม

## อาชีพของคนต่างด้าว

อาชีพที่คนต่างด้าวเข้ามาทำงาน เมื่อพิจารณาตามมาตรฐานอาชีพ พบว่า แรงงานต่างด้าวแต่ละหมวดอาชีพส่วนใหญ่ มีแนวโน้มการใช้แรงงานลดลง ดังนี้ (นับจำนวนตามตำแหน่งของคนต่างด้าวที่เข้ามาทำงาน)

1) **ผู้บัญญัติกฎหมาย ข้าราชการระดับอาวุโส ผู้จัดการ** มีจำนวน 79,626 ตำแหน่ง คิดเป็นร้อยละ 3.37 เมื่อเปรียบเทียบกับปีก่อนลดลง จำนวน 3,427 ตำแหน่ง คิดเป็นร้อยละ 4.13

2) **ผู้ประกอบการวิชาชีพด้านต่าง ๆ** มีจำนวน 48,505 ตำแหน่ง คิดเป็นร้อยละ 2.05 เมื่อเปรียบเทียบกับปีก่อนลดลง จำนวน 555 ตำแหน่ง คิดเป็นร้อยละ 1.13

3) **ช่างเทคนิคและผู้ปฏิบัติงานที่เกี่ยวข้อง** มีจำนวน 14,463 ตำแหน่ง คิดเป็นร้อยละ 0.61 เมื่อเปรียบเทียบกับปีก่อนลดลง จำนวน 285 ตำแหน่ง คิดเป็นร้อยละ 1.93

4) **เสมียน เจ้าหน้าที่** มีจำนวน 3,173 ตำแหน่ง คิดเป็นร้อยละ 0.13 เมื่อเปรียบเทียบกับปีก่อนลดลง จำนวน 462 ตำแหน่ง คิดเป็นร้อยละ 12.71

5) **พนักงานบริการ พนักงานขายในร้านค้าและตลาด** มีจำนวน 10,143 ตำแหน่ง คิดเป็นร้อยละ 0.43 เมื่อเปรียบเทียบกับปีก่อนเพิ่มขึ้น จำนวน 1,656 คน คิดเป็นร้อยละ 19.51

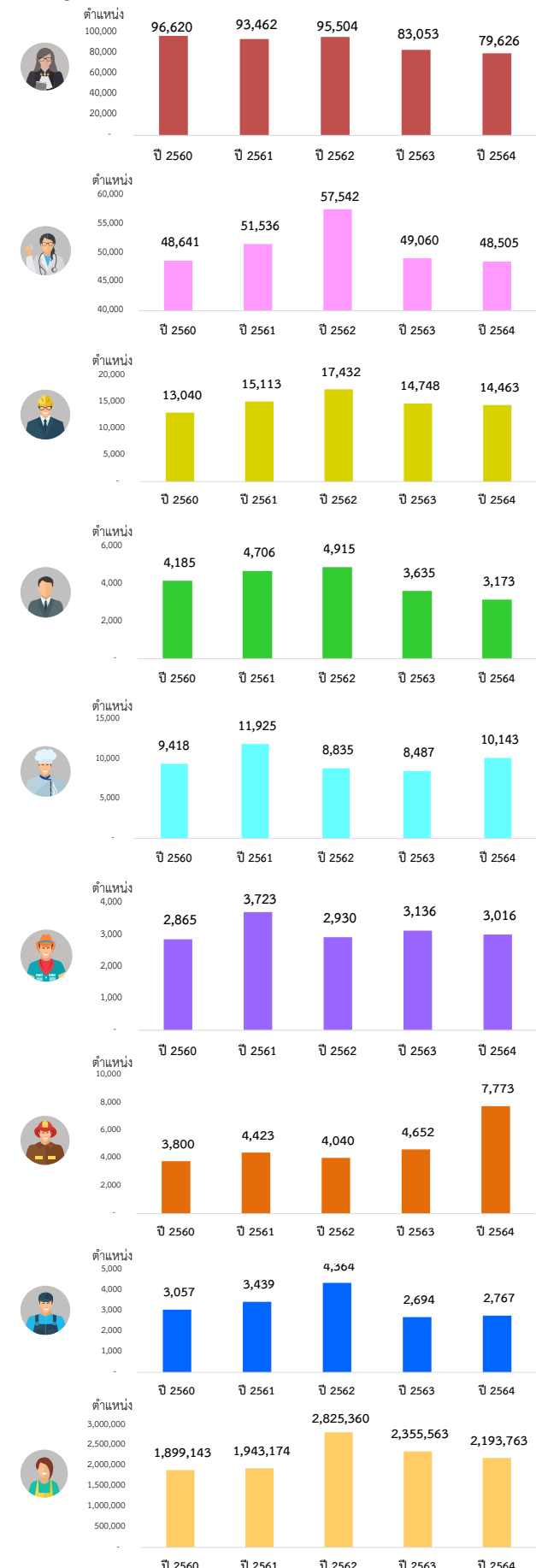
6) **ผู้ปฏิบัติงานฝีมือด้านการเกษตรและประมง (แปรรูปขั้นพื้นฐาน)** มีจำนวน 3,016 ตำแหน่ง คิดเป็นร้อยละ 0.13 เมื่อเปรียบเทียบกับปีก่อนลดลง จำนวน 120 ตำแหน่ง คิดเป็นร้อยละ 3.83

7) **ผู้ปฏิบัติงานโดยใช้ฝีมือในธุรกิจต่าง ๆ** มีจำนวน 7,773 ตำแหน่ง คิดเป็นร้อยละ 0.33 เมื่อเปรียบเทียบกับปีก่อนเพิ่มขึ้น จำนวน 3,121 ตำแหน่ง คิดเป็นร้อยละ 67.09

8) **ผู้ปฏิบัติงานในโรงงาน ผู้ควบคุมเครื่องจักรและผู้ปฏิบัติงานด้านการประกอบ** มีจำนวน 2,767 ตำแหน่ง คิดเป็นร้อยละ 0.12 เมื่อเปรียบเทียบกับปีก่อนเพิ่มขึ้น จำนวน 73 ตำแหน่ง คิดเป็นร้อยละ 2.71

9) **อาชีพงานพื้นฐาน** มีจำนวน 2,193,763 ตำแหน่ง คิดเป็นร้อยละ 92.83 เมื่อเปรียบเทียบกับปีก่อนลดลง จำนวน 161,800 ตำแหน่ง คิดเป็นร้อยละ 6.87

## แผนภูมิที่ 20 จำนวนคนต่างด้าว จำแนกตามหมวดอาชีพ



## อุตสาหกรรมที่มีการจ้างงานคนต่างด้าว

อุตสาหกรรมที่มีการจ้างคนต่างด้าวเข้ามาทำงาน เมื่อพิจารณาตามหมวดมาตรฐานอุตสาหกรรม พบว่า แรงงานต่างด้าวในแต่ละหมวดอุตสาหกรรม มีแนวโน้มการใช้แรงงานเพิ่มขึ้นในช่วง 1 ปี ดังนี้

### แผนภูมิที่ 21 จำนวนคนต่างด้าว จำแนกตามมาตรฐานอุตสาหกรรม

1) **เกษตรกรรม การล่าสัตว์และการป่าไม้** มีจำนวน 276,716 ตำแหน่ง คิดเป็นร้อยละ 11.71 เมื่อเปรียบเทียบกับปีก่อนเพิ่มขึ้น จำนวน 105,910 ตำแหน่ง คิดเป็นร้อยละ 62.01

2) **การประมง** มีจำนวน 34,799 ตำแหน่ง คิดเป็นร้อยละ 1.47 เมื่อเปรียบเทียบกับปีก่อนลดลง จำนวน 1,661 ตำแหน่ง คิดเป็นร้อยละ 4.56

3) **การทำเหมืองแร่และเหมืองหิน** มีจำนวน 2,905 ตำแหน่ง คิดเป็นร้อยละ 0.12 เมื่อเปรียบเทียบกับปีก่อนเพิ่มขึ้น จำนวน 614 ตำแหน่ง คิดเป็นร้อยละ 26.80

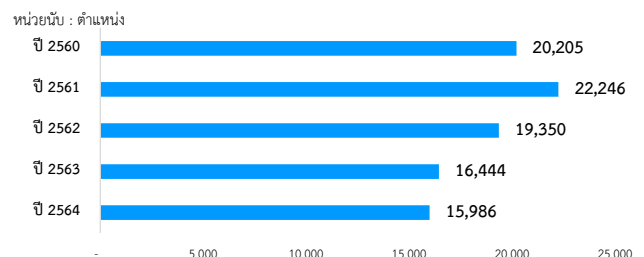
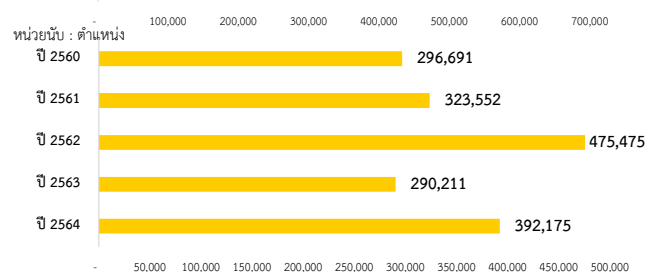
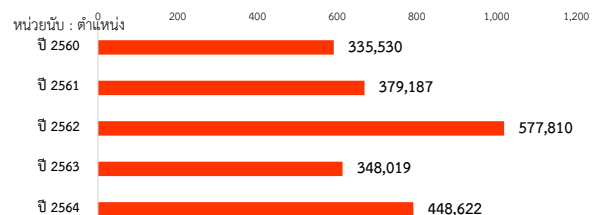
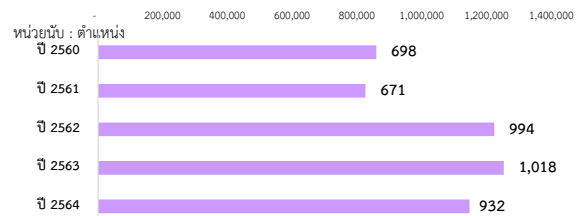
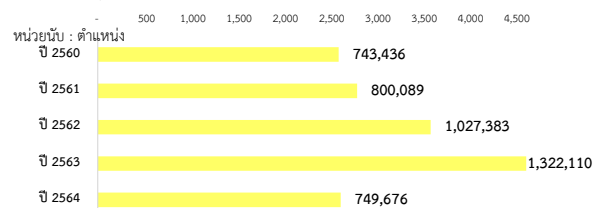
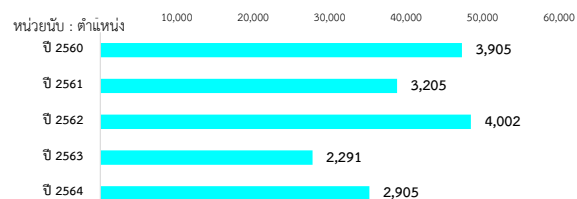
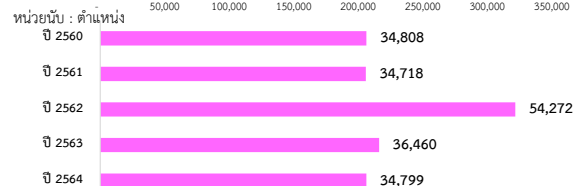
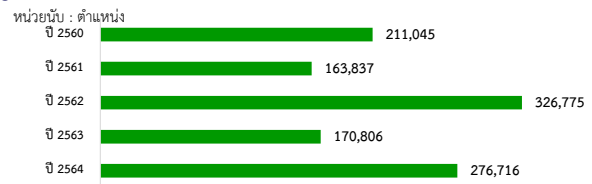
4) **การผลิต** มีจำนวน 749,676 ตำแหน่ง คิดเป็นร้อยละ 31.72 เมื่อเปรียบเทียบกับปีก่อนลดลง จำนวน 572,434 ตำแหน่ง คิดเป็นร้อยละ 43.30

5) **การไฟฟ้า ก๊าซและการประปา** มีจำนวน 932 ตำแหน่ง คิดเป็นร้อยละ 0.04 เมื่อเปรียบเทียบกับปีก่อนลดลง จำนวน 86 ตำแหน่ง คิดเป็นร้อยละ 9.23

6) **การก่อสร้าง** มีจำนวน 448,622 ตำแหน่ง คิดเป็นร้อยละ 18.98 เมื่อเปรียบเทียบกับปีก่อนเพิ่มขึ้น จำนวน 100,603 คน คิดเป็นร้อยละ 28.91

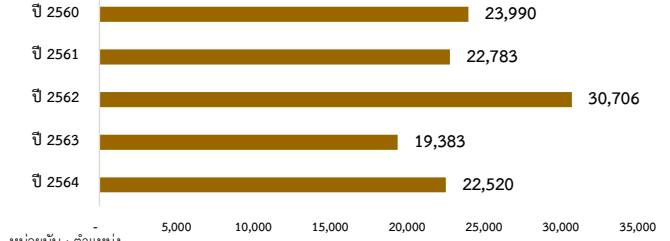
7) **การขายส่ง การขายปลีก การซ่อมแซมยานยนต์ จักรยานยนต์ฯ** มีจำนวน 392,175 ตำแหน่ง คิดเป็นร้อยละ 16.59 เมื่อเปรียบเทียบกับปีก่อนเพิ่มขึ้นจำนวน 101,964 ตำแหน่ง คิดเป็นร้อยละ 35.13

8) **โรงแรมและภัตตาคาร** มีจำนวน 15,986 ตำแหน่ง คิดเป็นร้อยละ 0.68 เมื่อเปรียบเทียบกับปีก่อนลดลง จำนวน 458 ตำแหน่ง คิดเป็นร้อยละ 2.79

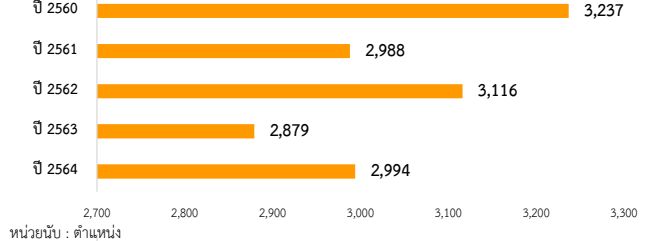


## แผนภูมิที่ 21 (ต่อ) จำนวนคนต่างด้าว จำแนกตามมาตรฐานอุตสาหกรรม

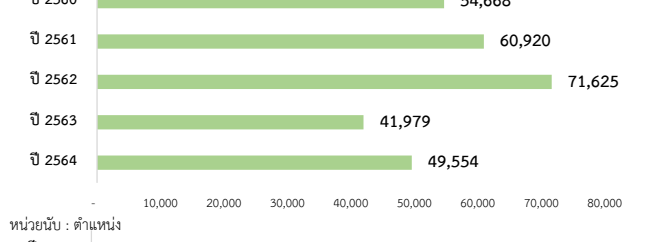
หน่วยนับ : ตำแหน่ง



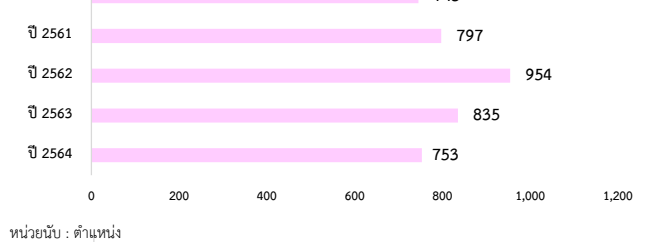
หน่วยนับ : ตำแหน่ง



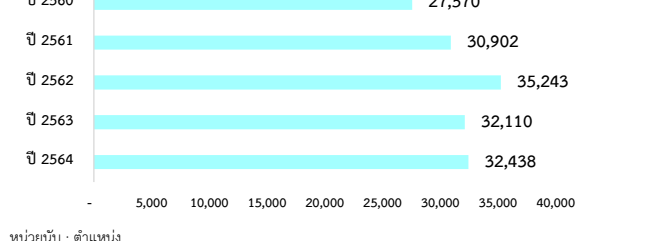
หน่วยนับ : ตำแหน่ง



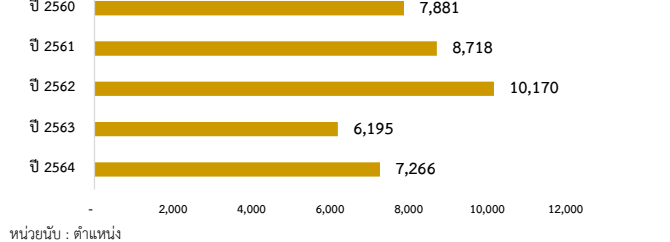
หน่วยนับ : ตำแหน่ง



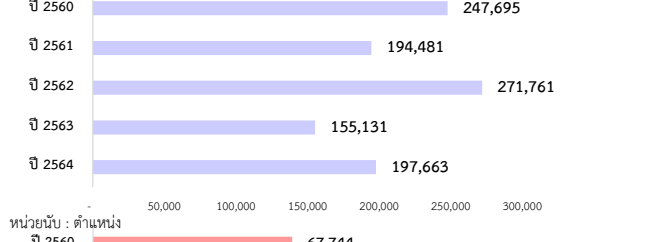
หน่วยนับ : ตำแหน่ง



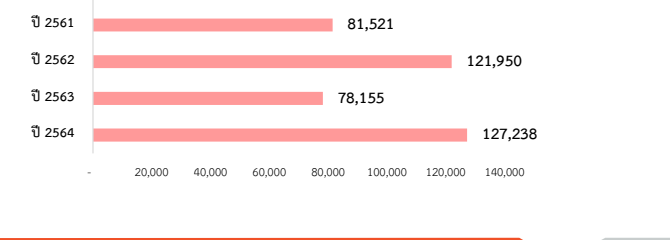
หน่วยนับ : ตำแหน่ง



หน่วยนับ : ตำแหน่ง



หน่วยนับ : ตำแหน่ง



9) การขนส่ง สถานที่เก็บสินค้าและการคมนาคม มีจำนวน 22,520 ตำแหน่ง คิดเป็นร้อยละ 0.95 เมื่อเปรียบเทียบกับปีก่อนเพิ่มขึ้น จำนวน 3,137 ตำแหน่ง คิดเป็นร้อยละ 16.18

10) ตัวกลางทางการเงิน มีจำนวน 2,994 ตำแหน่ง คิดเป็นร้อยละ 0.13 เมื่อเปรียบเทียบกับปีก่อนเพิ่มขึ้น จำนวน 115 ตำแหน่ง คิดเป็นร้อยละ 3.99

11) บริการด้านอสังหาริมทรัพย์ การให้เช่าและบริการทางธุรกิจ มีจำนวน 49,554 ตำแหน่ง คิดเป็นร้อยละ 2.10 เมื่อเปรียบเทียบกับปีก่อนเพิ่มขึ้น จำนวน 7,575 ตำแหน่ง คิดเป็นร้อยละ 18.04

12) บริหารราชการและป้องกันประเทศ รวมทั้งการประกันสังคมภาคบังคับ มีจำนวน 753 ตำแหน่ง คิดเป็นร้อยละ 0.03 เมื่อเปรียบเทียบกับปีก่อนลดลง จำนวน 82 ตำแหน่ง คิดเป็นร้อยละ 9.82

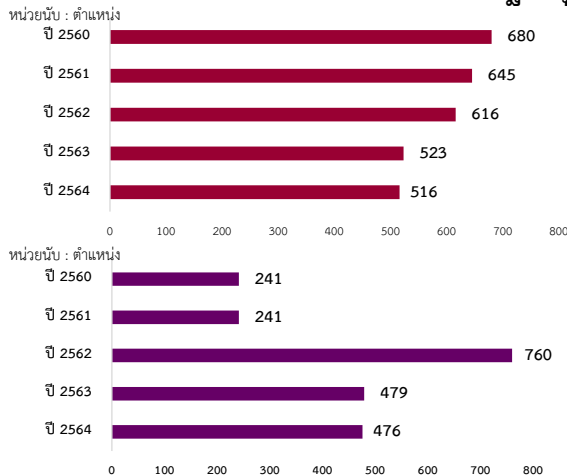
13) การศึกษา มีจำนวน 32,438 ตำแหน่ง คิดเป็นร้อยละ 1.37 เมื่อเปรียบเทียบกับปีก่อนเพิ่มขึ้น จำนวน 328 ตำแหน่ง คิดเป็นร้อยละ 1.02

14) การบริการด้านสุขภาพและงานสังคมสงเคราะห์ มีจำนวน 7,266 ตำแหน่ง คิดเป็นร้อยละ 0.31 เมื่อเปรียบเทียบกับปีก่อนเพิ่มขึ้น จำนวน 1,071 ตำแหน่ง คิดเป็นร้อยละ 17.29

15) บริการชุมชน สังคมและบริการส่วนบุคคลอื่น ๆ มีจำนวน 197,663 ตำแหน่ง คิดเป็นร้อยละ 8.36 เมื่อเปรียบเทียบกับปีก่อนเพิ่มขึ้น จำนวน 42,532 ตำแหน่ง คิดเป็นร้อยละ 27.42

16) ลูกจ้างในครัวเรือนส่วนบุคคล มีจำนวน 127,238 ตำแหน่ง คิดเป็นร้อยละ 5.38 เมื่อเปรียบเทียบกับปีก่อนเพิ่มขึ้น จำนวน 49,083 ตำแหน่ง คิดเป็นร้อยละ 62.80

## แผนภูมิที่ 21 (ต่อ) จำนวนคนต่างด้าว จำแนกตามมาตรฐานอุตสาหกรรม



17) องค์การระหว่างประเทศและองค์กรต่างประเทศอื่น ๆ และสมาชิก มีจำนวน 516 ตำแหน่ง คิดเป็นร้อยละ 0.02 เมื่อเปรียบเทียบกับปีก่อนลดลง จำนวน 7 ตำแหน่ง คิดเป็นร้อยละ 1.34

18) กิจการอื่น ๆ มีจำนวน 476 ตำแหน่ง คิดเป็นร้อยละ 0.02 เมื่อเปรียบเทียบกับปีก่อนลดลง จำนวน 3 ตำแหน่ง คิดเป็นร้อยละ 0.63

### คนต่างด้าวได้รับอนุญาตทำงานใหม่

คนต่างด้าวได้รับอนุญาตทำงานใหม่ในปี 2564 มีจำนวนทั้งสิ้น 16,225 ตำแหน่ง ลดลงจากปีก่อน จำนวน 17,518 ตำแหน่ง คิดเป็นร้อยละ 51.92 โดยเข้ามาทำงานมากที่สุดในกิจการการผลิตยานยนต์ รถพ่วงและรถกึ่งรถพ่วง การอนุญาตทำงานใหม่จะพบว่ามีการอนุญาตน้อยลงทุกประเภท โดยจำแนกตามประเภทการอนุญาต ดังนี้

**ประเภททั่วไป** ได้รับอนุญาตทำงาน 8,129 ตำแหน่ง เมื่อเปรียบเทียบกับปีก่อน พบว่า ลดลง จำนวน 583 ตำแหน่ง คิดเป็นร้อยละ 6.69 เป็นชาวจีนมากที่สุด 1,260 ตำแหน่ง รองลงมา คือ ฟิลิปปินส์ ญี่ปุ่น อังกฤษ และสหรัฐอเมริกา โดยเข้ามาทำงานในโรงเรียน มหาวิทยาลัย สถาบันการศึกษา และบริการด้านธุรกิจอื่น ๆ ส่วนใหญ่อยู่ในระดับผู้ประกอบวิชาชีพ ด้านการสอน เป็นต้น

**ประเภทส่งเสริมการลงทุน** ได้รับอนุญาตทำงาน 3,423 ตำแหน่ง เมื่อเปรียบเทียบกับปีก่อน พบว่า ลดลง จำนวน 312 ตำแหน่ง คิดเป็นร้อยละ 8.35 ส่วนใหญ่เป็นชาวเอเชียซึ่งเป็นสัญชาติจีน ญี่ปุ่น และอินเดีย โดยเข้ามาทำงานในอุตสาหกรรมการผลิตยานยนต์ รถพ่วงและรถกึ่งรถพ่วงมากที่สุด ประเภทอาชีพที่เข้ามาทำงานจะเป็นแรงงานที่ใช้ทักษะฝีมือสูง คือ ระดับผู้บริหาร ผู้จัดการ

**ประเภทชนกลุ่มน้อย** ได้รับอนุญาตทำงาน 4,673 ตำแหน่ง เมื่อเปรียบเทียบกับปีก่อน พบว่า ลดลง จำนวน 16,623 ตำแหน่ง คิดเป็นร้อยละ 78.06 เป็นสัญชาติไทยใหญ่มากที่สุด รองลงมา คือ เมียนมา กะเหรี่ยง และมอญ ประเภทอุตสาหกรรมที่เข้ามาทำงาน ได้แก่ การก่อสร้าง และการผลิต ประเภทอาชีพที่เข้ามาทำงานเป็นงานที่ไม่ใช้ทักษะฝีมือ คือ อาชีพงานพื้นฐานซึ่งจะเป็นอาชีพรกรรกร ช่างไม้ก่อสร้างอาคาร และขายอาหารหรือเครื่องดื่มมากที่สุด

### แผนภูมิที่ 22 จำนวนคนต่างด้าวได้รับอนุญาตทำงานใหม่ จำแนกตามประเภทการอนุญาต



ที่มา : สำนักบริหารแรงงานต่างด้าว กรมการจัดหางาน

หมายเหตุ : คนต่างด้าวได้รับอนุญาตทำงานใหม่ หมายถึง คนต่างด้าวทุกประเภท ยกเว้นมาตรา 29 ที่สุจริตสัญชาติและนำเข้ามาตาม MOU

# เทรนด์ตลาดแรงงานกับทางเลือกสู่ "อาชีพอิสระ" ใน Gig Economy

ดร.เสาวณี จันทะพงษ์  
ฝ่ายเศรษฐกิจมหภาค สายนโยบายการเงิน  
ธนาคารแห่งประเทศไทย

โควิด 19 เป็นตัวเร่งการเปลี่ยนแปลงต่อโครงสร้างตลาดแรงงานไทย ภาคธุรกิจได้นำเทคโนโลยีมาใช้ทั้งการผลิตและการทำงานหลายรูปแบบทั้งทำงานที่ออฟฟิศ (Onsite) และทำงานที่บ้าน (WFH) โดยแรงงานที่ได้รับผลกระทบต้องหางานรอดเปลี่ยนอาชีพ บทความนี้<sup>[1]</sup> นำเสนอผลสำรวจว่าแรงงานยุคโควิด-19 สนใจเส้นทางอาชีพอะไร และการพัฒนาทักษะแรงงานให้ไปถึงเป้าหมายควรมีรูปแบบอย่างไร

## แรงงานยุคโควิด 19 กับทางเลือกสู่เทรนด์ "อาชีพอิสระ" ใน Gig economy

ก่อนวิกฤตโควิด 19 เทรนด์การทำงานแบบฟรีแลนซ์ (Freelance) ในยุค Gig economy ที่ทำงานไม่ประจำ ทำงานหลายจ๊อบ มีอิสระ ในสหรัฐฯ เริ่มนิยมมานานกว่า 30 ปี ตั้งแต่ก่อตั้ง Freelancers Union ในปี 1995<sup>[2]</sup> ส่วนใหญ่ทำงานผ่านแพลตฟอร์ม (Platform economy) ซึ่งเป็นพื้นที่ส่วนกลางให้ธุรกิจจับคู่ ระหว่างผู้เสนอขายกับผู้เสนอซื้อในสินค้าและบริการผ่านกลไกช่องทางแอปพลิเคชันในโทรศัพท์มือถือ โดยในปี 2015 สหรัฐฯ มีแรงงานฟรีแลนซ์อยู่ประมาณ 53 ล้านคน หรือหนึ่งในสามของแรงงานทั้งหมด

การประกอบอาชีพอิสระนับเป็นทางเลือกทางรอดหนึ่งของแรงงานยุคโควิด 19 สะท้อนจากผลสำรวจภาวะการทำงานของประชากรล่าสุด Q4-2021<sup>[3]</sup> ระบุว่า วิกฤตโควิด-19 ส่งผลให้โครงสร้างการจ้างงานของไทยเปลี่ยนแปลงไปมาก ธุรกิจลดการจ้างแรงงานลง และผลักดันให้เกิดการปฏิวัติอุตสาหกรรมครั้งใหม่ ผู้ผลิตเร่งการใช้เทคโนโลยี หุ่นยนต์และปัญญาประดิษฐ์ (AI) เข้ามาแทนที่แรงงานคน<sup>[4]</sup> เพื่อให้กระบวนการผลิตไม่หยุดชะงักในช่วงของมาตรการ Social distancing

นอกจากนี้ เรายังเห็นเทรนด์ที่แรงงานจบใหม่มีแนวโน้มที่จะประกอบอาชีพอิสระมากขึ้น ผู้เขียนสังเคราะห์ข้อมูลระดับลึกจากผลสำรวจความต้องการพัฒนาทักษะฝีมือแรงงาน (Reskill/Upskill/Newskill)<sup>[5]</sup> ของผู้ประกันตนมาตรา 33 ที่ขึ้นทะเบียนขอรับประโยชน์ทดแทนกรณีว่างงานจำนวน 1,425 คน พบว่าจากผู้ตอบข้อนี้ 1,381 คน เกือบ 60% ต้องการประกอบอาชีพอิสระ โดย 4 อันดับแรกของอาชีพที่สนใจ คือ เกษตรกร Smart farmer 26% รองลงมา คือ ร้านอาหาร/ชาयกาแฟ 24% ชายของออนไลน์ 19% และขับรถส่งของเดลิเวอรี่ 10% (รูป F1)

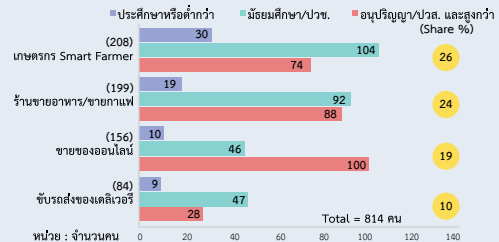
ในมิติด้านการศึกษา พบว่า แรงงานที่จบปริญญาตรีสนใจประกอบอาชีพอิสระเป็นผู้ประกอบการรายย่อยขายของออนไลน์มากที่สุด น่าจะมาจากมีทักษะการใช้เครื่องมือดิจิทัลและใช้ทุนตั้งต้นไม่มากนัก ส่วนแรงงานที่จบมัธยมศึกษา/ปวช. สนใจเป็นเกษตรกร Smart Farmer มากกว่า ขณะที่ทั้งสองกลุ่ม

สนใจเป็นผู้ประกอบการรายย่อยเปิดร้านขายอาหารและขายกาแฟในจำนวนที่ใกล้เคียงกัน

## ทิศทางของปัญญา: Reskill/Upskill และความสามารถเรียนรู้ทักษะใหม่

งานศึกษาในอดีต<sup>[6]</sup> พบว่า แรงงานตอนต้น (อายุ 15-29 ปี) ได้รับผลกระทบการถูกเลิกจ้าง/ลดชั่วโมงทำงานจากวิกฤตโควิด-19 มากกว่าแรงงานผู้ใหญ่ (อายุ 30 ปีขึ้นไป) เนื่องจากมีสัดส่วนแรงงานในกลุ่มนี้ทำงานในธุรกิจบริการท่องเที่ยว ร้านอาหารและธุรกิจค้าปลีกค้าส่งมากกว่า เช่นเดียวกับที่เกิดขึ้นทั่วโลก สอดคล้องกับผลสำรวจความต้องการพัฒนาทักษะฝีมือแรงงานฯ กลุ่มที่ได้รับผลกระทบกลุ่มใหญ่ที่สุดคือ แรงงานอายุ 26-35 ปี (39%) รองลงมาคือ กลุ่มอายุ 36-45 ปี (26%) สะท้อนให้เห็นถึงความจำเป็นเร่งด่วนของการพัฒนาทักษะฝีมือแก่แรงงานกลุ่มนี้ไม่ว่าจะทำอาชีพเดิม หรือเลือกอาชีพใหม่เพื่อไม่ให้เสียโอกาสในการหารายได้ในระยะยาว

F1 : การสำรวจอาชีพอิสระ TOP-4 ที่ได้รับความนิยมจากแรงงานยุคโควิด-19, Q4-2021



Source : ข้อมูลการสำรวจโครงการการศึกษาวิเคราะห์เรื่อง การพัฒนาทักษะฝีมือแรงงาน (Reskill/Upskill/Newskill) ที่ยกระดับการทำงานและพัฒนาอาชีพใหม่, สภาที่ปรึกษาเพื่อพัฒนาแรงงานแห่งชาติ, กระทรวงแรงงาน ปี 2564 และ Author's calculation

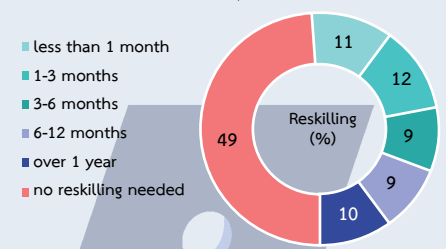
หมายเหตุ : (1) สสำรวจผู้ประกันตน มาตรา 33 ที่ขึ้นทะเบียนขอรับประโยชน์ทดแทนกรณีว่างงาน (ทุกกรณี) (2) ผู้ตอบแบบสอบถามทั้งหมด 1,425 คน  
ด้านอายุ : กลุ่มใหญ่ที่สุดอายุ 26-35 ปี (39%) รองลงมาคือกลุ่มอายุ 36-45 ปี (26%) และกลุ่มอายุ 15-25 ปี (18%) ด้านระดับการศึกษา : แรงงานผู้จบปริญญาตรีเป็นกลุ่มใหญ่ที่สุด 32% รองลงมาคือ กลุ่มผู้มีมัธยมศึกษาตอนปลาย/ปวช. 23% และกลุ่มผู้มีมัธยมศึกษาตอนต้นหรือเทียบเท่า 18% (3) จำนวนผู้ตอบแบบสอบถามข้อนี้ และมีข้อมูลระดับการศึกษา 814 คน ไม่ตอบข้อนี้ 485 คน

F2 : ผลสำรวจความต้องการ Reskill/Upskill ของแรงงานที่สนใจประกอบอาชีพอิสระ, 2021



Source : ข้อมูลการสำรวจ โครงการการศึกษาวิเคราะห์เรื่อง การพัฒนาทักษะฝีมือแรงงาน (Reskill/Upskill/Newskill)ฯ, สภาที่ปรึกษาเพื่อพัฒนาแรงงานแห่งชาติ, กระทรวงแรงงาน ปี 2564 กระทรวงแรงงาน ปี 2564 และ Author's calculation

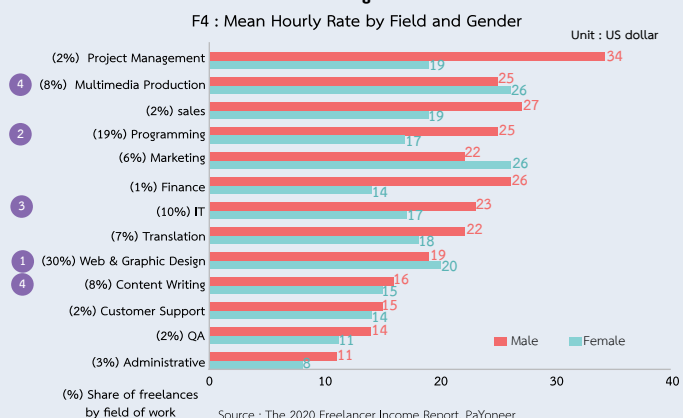
F3 : Reskilling Needs: Thailand, WEF, 2018



Source : World Economic Forum, Future of Jobs Report 2018

ผลสำรวจฯ (รูป F2) พบว่า 50% ของผู้ตอบแบบสอบถามจำนวน 935 คน มีความต้องการรับการฝึกอบรมและการสนับสนุนเพิ่มเติม และอีก 50% ไม่ต้องการฝึกทักษะที่น่าสนใจคือ ข้อค้นพบนี้สอดคล้องกับผลสำรวจของ WEF ภูมิของไทยที่จัดทำในปี 2018<sup>[7]</sup> (รูป F3) โดยระบุเพิ่มเติมว่า 30% ของคนทำงานทั้งหมดต้องพัฒนาทักษะ 1-6 เดือน และ 20% ต้องพัฒนาทักษะ 6 เดือนขึ้นไป ทั้งนี้ ในกลุ่มแรงงานที่ต้องการฝึกอบรมพบว่า 60% ต้องการพัฒนาทักษะในงานเดิมเมื่อสถานประกอบการกลับมาเปิดดำเนินการ และ 40% เพื่อหางานใหม่ สะท้อนถึงคิมาณการฝึกอบรมของลูกจ้างอย่างขนานใหญ่ในระยะข้างหน้า เพื่อตอบสนองต่อความต้องการ New skill sets. ในการทำงานรูปแบบใหม่ที่ใช้เทคโนโลยีเข้มข้นขึ้น รวมถึงการทำงานทางไกลด้วย

ทักษะสำคัญที่แรงงานต้องการเพิ่มเติม คือ (1) ด้านการบริหาร/ธุรกิจ/การตลาด (2) ทักษะการพัฒนาตนเอง (3) ภาษา (4) การขายสินค้าออนไลน์ และ (5) คอมพิวเตอร์และโปรแกรม ตามลำดับ ขณะที่ด้านนายจ้างต้องการให้แรงงานพัฒนาทักษะระดับงานในหน้าที่ทั้ง Hard skill และ Soft skill (แก้ปัญหาเชิงซับซ้อนและการสื่อสาร) ด้านเทคโนโลยีและดิจิทัล ภาษา ทักษะด้านการสร้างสรรค์และนวัตกรรม การงานได้รอบด้าน และทักษะการเป็นผู้ประกอบการ



## การยกระดับทักษะของฟรีแลนซ์ และสร้าง Fair Work Ecosystem

ปัจจุบันภาครัฐกับภาคเอกชน<sup>[8]</sup> ตระหนักถึงความสำคัญของการพัฒนาทักษะแรงงานเพื่อเตรียมพร้อม

### อ้างอิง:

- [1] เสาวณี จันทะพงษ์ (2022), “บทบาทและความท้าทายของสภาที่ปรึกษาพัฒนาแรงงานแห่งชาติต่อการพัฒนาทักษะแรงงานไทยท่ามกลางกระแสการเปลี่ยนแปลงของโลก”, การสัมมนาไตรภาคีทางวิชาการเรื่อง “45 ปี สภาที่ปรึกษาเพื่อพัฒนาแรงงานแห่งชาติ ผลสัมฤทธิ์ต่อการพัฒนาแรงงานของประเทศไทย” ครั้งที่ 11 ก.พ. 2565 ห้องประชุมประสงค์ รัตนนันทน์ กระทรวงแรงงาน และ Zoom Cloud Meeting
- [2] Sara Horowitz (2015), “Freelancers in the U.S. workforce,” Monthly Labor Review, U.S. Bureau of Labor Statistics, October
- [3] สำนักงานสถิติแห่งชาติ (2022), สรุปผลที่สำคัญสำรวจภาวะการทำงานของประชากรไตรมาสที่ 4 พ.ศ. 2564
- [4] สุชาติ พรชัยวิเศษกุล (2021), อธิบดีกรมการจัดหางาน รักษาการฯ การแทนรองปลัดกระทรวงแรงงาน, บทความแนวโน้มตลาดแรงงานหลังประชาชนได้รับวัคซีนโควิด 19 แล้ว, 24 พ.ศ. 53ece25ca77fe3f407faaebe7c87db66.pdf (doe.go.th)
- [5] แบบสอบถามและรายงานโครงการศึกษาวิเคราะห์เรื่อง “การพัฒนาทักษะฝีมือแรงงาน (Reskill/Upskill/Newskill) เพื่อยกระดับการทำงานและพัฒนาสู่อาชีพใหม่ สำหรับผู้ประกันตนมาตรา 33 ที่ขึ้นทะเบียนขอรับประโยชน์ทดแทนกรณีว่างงาน (ทุกกรณี) ปี 2564 จัดทำโดยสภาที่ปรึกษาเพื่อพัฒนาแรงงานแห่งชาติ ร่วมกับสำนักงานประกันสังคม กรมการจัดหางาน และกรมพัฒนาฝีมือแรงงาน กระทรวงแรงงาน
- [6] เสาวณี จันทะพงษ์ (2021), ผลกระทบจากวิกฤต COVID ต่อกลุ่มแรงงานตอนต้น, รายงาน “แรงงานไทยยุค COVID-19 รวมมุมมองต่อสถานการณ์แรงงานไทยในยุคโควิด 19”, CU-ColLaR, จุฬาลงกรณ์มหาวิทยาลัย (2564)
- [7] World Economic Forum (2018), The Future of Jobs Report 2018, Insight Report, Centre for the New Economy and Society
- [8] รายงานการประชุมสภาที่ปรึกษาเพื่อพัฒนาแรงงานแห่งชาติ (2020), รายงานการประชุมคณะกรรมการสภาที่ปรึกษาเพื่อพัฒนาแรงงานแห่งชาติ ครั้งที่ 7/2563 วันที่ 18 ธ.ค. (เอกสารแนบ) และ AHRDA (Automotive Human Resource Development Academy) และ MARA (Manufacturing Automation and Robotics Academy)
- [9] Payoneer, 2020 Freelancer Income Report
- [10] Fairwork (2020), The Gig Economy and Covid-19: Fairwork Report on Platform Policies, The Fairwork Project, Oxford Internet Institute, April

กับการใช้เทคโนโลยีสมัยใหม่ในเศรษฐกิจดิจิทัล โดยได้จัดตั้ง 3 สถาบันที่ได้ดำเนินการแล้วด้านการผลิตรถยนต์ไฟฟ้า และหุ่นยนต์ คือสถาบัน AHRDA และ สถาบัน MARA และด้านทักษะดิจิทัล คือสถาบัน DISDA และอีก 2 สถาบันด้านการเกษตร Smart Farmer ซึ่งอยู่ระหว่างดำเนินการจัดตั้งเพื่อพัฒนาอุปกรณ์ด้านการเกษตรให้มีต้นทุนถูกลง

ในระยะข้างหน้า ยังมีความท้าทายด้านการพัฒนาทักษะอาชีพอิสระ 2 กลุ่ม ดังนี้

1) กลุ่มทำงานฟรีแลนซ์ ที่มีแนวโน้มเติบโตครอบคลุมทั่วโลกไม่เฉพาะในอียูและสหรัฐฯ ในไทยงานฟรีแลนซ์ที่ใช้ทักษะระดับกลางและสูงรวมถึงทักษะดิจิทัลยังขาดแคลนแรงงานกลุ่มนี้อยู่มาก แตกต่างจากในต่างประเทศที่แรงงานฟรีแลนซ์กระจายในหลากหลายอาชีพและมีรายได้สูงกว่าของไทย เช่น ด้าน Web & Graphic Design มีสัดส่วน 30% ด้าน Programming (19%) และด้าน IT (10%) (ข้อมูลรายงาน 2020 Freelancer Income Report)<sup>[9]</sup> (รูป F4) นอกจากนี้ ยังมีความท้าทายของการสร้างระบบนิเวศการทำงานที่เป็นธรรม (Fair work ecosystem)<sup>[10]</sup> 5 ด้านหลักให้เกิดขึ้นด้วยคือ ค่าจ้าง สภาพการทำงาน (การป้องกันจากโรคระบาด) สภาพการทำงาน (กรณีเจ็บป่วย) สัญญาการว่าจ้าง และการบริหารจัดการ (Fair management)

2) กลุ่มผู้ประกอบการย่อยทั้งด้านเกษตรและธุรกิจทั่วไป โดยเฉพาะความรู้ด้านบริหารธุรกิจ และการตลาดผ่านระบบออนไลน์ และการขาดเงินทุนเริ่มต้นและการลงทุนเครื่องจักรและเทคโนโลยี เป็นต้น

เทรนด์อาชีพและความต้องการพัฒนาทักษะแรงงานย่อมปรับเปลี่ยนตามเทคโนโลยีและรูปแบบการใช้ชีวิตของผู้คน โดยได้สร้างความท้าทายต่อการสร้างทรัพยากรมนุษย์ที่มีทักษะแห่งอนาคต ไม่ว่าจะเป็นแรงงาน หรือจะเป็นผู้ประกอบการย่อมส่งผลต่อการออกแบบระบบการศึกษาให้สอดคล้องกัน และสิ่งสำคัญคือ “การมีทักษะการเรียนรู้ซึ่งเป็นทักษะที่สำคัญที่สุดในชีวิตในยุคนี้”

บทความนี้เป็นข้อคิดเห็นส่วนบุคคลซึ่งไม่จำเป็นต้องสอดคล้องกับข้อคิดเห็นของธนาคารแห่งประเทศไทย

คณะผู้จัดทำ  
วารสารสถานการณืตลาดแรงงาน ปี 2564

ที่ปรึกษา

นายไพโรจน์ โชติกเสถียร อธิบดีกรมการจัดหางาน  
นายสมชาย มรกตศรีวรรณ รองอธิบดีกรมการจัดหางาน  
นางสาวบุญยวีร์ ไชว์พันธุ์ รองอธิบดีกรมการจัดหางาน  
นายสันติ นันทสุวรรณ รองอธิบดีกรมการจัดหางาน

คณะผู้จัดทำ

นางสาวสุกกุล ไตรรัตน์พลาตล  
ผู้อำนวยการกองบริหารข้อมูลตลาดแรงงาน

นายเกียรติศักดิ์ ธ.น.หล้า หัวหน้ากลุ่มงานวิเคราะห์และวิจัย  
นางสาวปิยะนุช บัวเพ็ญ นักวิชาการแรงงานชำนาญการ  
นางสาวนาฏสีตางศ์ ภาวะดี นักวิชาการแรงงานปฏิบัติการ  
นางสาวอัมภาวรรณ ชาวนา นักวิชาการแรงงาน  
นายสาโรจน์ พึ่งเนตร์ นักวิชาการแรงงาน  
นางสาวริติมา นิลพฤกษ์ นักวิชาการแรงงาน  
นายกรวิชช มิตรแก้ว นักสถิติ  
นางสาวอังคณา วันดาว เจ้าพนักงานแรงงาน



@LMl of Thailand



Thai Labour Market Information



กองบริหารข้อมูลตลาดแรงงาน กรมการจัดหางาน

Labour Market Information Administration Division

ถนนมิตรไมตรี แขวงดินแดง เขตดินแดง กรุงเทพมหานคร 10400

โทรศัพท์/โทรสาร : 0 2246 7870