

สถานการณ์ตลาดแรงงานภาคกลาง ไตรมาสที่ 1 ปี 2565 (มกราคม-มีนาคม)

ความต้องการแรงงาน



จำนวน
47,639 อัตรา
เปรียบเทียบกับ

Q1/64	59,023 อัตรา	↓	19.29%
Q4/64	24,110 อัตรา	↑	97.59%

ผู้สมัครงาน



จำนวน
27,738 คน
เปรียบเทียบกับ

Q1/64	25,358 คน	↑	9.39%
Q4/64	14,614 คน	↑	89.80%

การบรรจุงาน



จำนวน
19,353 คน
เปรียบเทียบกับ

Q1/64	18,372 คน	↑	5.34%
Q4/64	7,262 คน	↑	1.67 เท่า

ที่มา : ระบบ Smart Job Center กรมการจัดหางาน

ภาวะการทำงาน

ไตรมาสที่ 1 ปี 2565 มีอัตราการว่างงานร้อยละ 1.67



การทำงานของประชากรเปรียบเทียบกับช่วงเดียวกันของปีก่อน

5.16 %

กำลังแรงงานรวมเพิ่มขึ้น

ผู้มีงานทำเพิ่มขึ้น

5.95 %



ผู้ว่างงานลดลง 24.62%

ที่มา : สำนักงานสถิติแห่งชาติ

ภาวะการลงทุน

จังหวัดสมุทรปราการ มีจำนวนโรงงานขอเปิดกิจการใหม่มากที่สุด ส่วนจังหวัดนนทบุรี มีการจ้างงานมากที่สุด



โรงงานขออนุญาตประกอบกิจการใหม่เปรียบเทียบกับ

↓ 51.37%	ไตรมาสที่ 1 ปี 2564	183 แห่ง
↓ 11.00%	ไตรมาสที่ 4 ปี 2564	100 แห่ง

89

แห่ง

การจ้างงานเปรียบเทียบกับ

↓ 69.92%	ไตรมาสที่ 1 ปี 2564	7,430 คน
↓ 18.70%	ไตรมาสที่ 4 ปี 2564	2,749 คน

2,235

คน

ที่มา : กรมโรงงานอุตสาหกรรม

การทำงานของคนต่างด้าว

แรงงานต่างด้าวคงเหลือ ณ มีนาคม 2565

ตลอดชีพ	ต่างด้าว 3 สัญชาติ	ส่งเสริมการลงทุน
1 คน	845,148 คน	31,753 คน
ชนกลุ่มน้อย	ประเภททั่วไป	
11,764 คน	58,471 คน	

5 จังหวัดที่มีจำนวนคนต่างด้าวคงเหลือมากที่สุด

57.00% - 1	15.39% - 2	11.97% - 3	8.96% - 4	2.87% - 5
กรุงเทพฯ	สมุทรปราการ	ปทุมธานี	นนทบุรี	พระนครศรีอยุธยา
539,904 คน	145,756 คน	113,414 คน	84,853 คน	27,190 คน

ที่มา : สำนักบริหารแรงงานต่างด้าว

การไปทำงานต่างประเทศ



แรงงานไทยขออนุญาตไปทำงานต่างประเทศ 964 คน

ไตรมาสที่ 1 ปี 2564 439 คน ↑ 1.20 เท่า

ไตรมาสที่ 4 ปี 2564 491 คน ↑ 0.96 เท่า

5 อันดับอาชีพที่แรงงานไทยไปทำงานในต่างประเทศมากที่สุด

	ช่างเชื่อม		คนงานเกษตร		กรรมกร
	ขนาดแผนโบราณ		ช่างเทคนิค		

ที่มา : กองบริหารแรงงานไทยไปต่างประเทศ





วารสาร

สถานการณ์ตลาดแรงงานภาคกลาง ไตรมาสที่ 1 ปี 2565 (มกราคม – มีนาคม)

สาขาอุตสาหกรรมที่มีความต้องการแรงงานมาก ได้แก่

- การขายส่งยกเว้นยานยนต์และจักรยานยนต์
- การขายปลีกยกเว้นยานยนต์และจักรยานยนต์
- การผลิตผลิตภัณฑ์อาหาร

➔ อัตราการว่างงาน ร้อยละ 1.67



<http://doe.go.th/lmia>

ศูนย์บริหารข้อมูลตลาดแรงงานภาคกลาง
กองบริหารข้อมูลตลาดแรงงาน

บรรณาธิการ

สถานการณ์ตลาดแรงงานภาคกลาง ไตรมาสที่ 1 ปี 2565 (มกราคม-มีนาคม) เป็นการนำเสนอภาพรวมสถานการณ์ในไตรมาสที่ 1 ปี 2565 ด้านความต้องการแรงงาน ผู้สมัครงาน และการบรรจุงาน การไปทำงานต่างประเทศ และการทำงานของคนต่างด้าว จากข้อมูลผลการให้บริการของกรมการจัดหางาน รวมทั้งข้อมูลที่เกี่ยวข้อง ประกอบด้วยข้อมูลด้านเศรษฐกิจ การลงทุน ภาวะการมีงานทำและการว่างงาน ใน 10 จังหวัดภาคกลาง ได้แก่ กรุงเทพมหานคร ชัยนาท นนทบุรี ปทุมธานี พระนครศรีอยุธยา ลพบุรี สมุทรปราการ สระบุรี สิงห์บุรี และอ่างทอง เพื่อเผยแพร่ประชาสัมพันธ์แก่หน่วยงานที่เกี่ยวข้องและผู้ที่เกี่ยวข้องนำไปใช้ประโยชน์ต่อไป

หวังเป็นอย่างยิ่งว่า วารสารฉบับนี้จะเป็นประโยชน์ตามสมควร หากต้องการข้อมูลเพิ่มเติม หรือมีข้อเสนอแนะอื่นใด สามารถติดต่อได้ที่กองบริหารข้อมูลตลาดแรงงาน โทรศัพท์ 0-2245-1581 หรือ e-mail : lmi@doe.go.th คณะผู้จัดทำยินดีให้บริการและพร้อมที่จะรับฟังเพื่อนำไปพิจารณาปรับปรุงให้ดียิ่งขึ้นต่อไป

ศูนย์บริหารข้อมูลตลาดแรงงานภาคกลาง

สารบัญ

คำนำ	หน้า
สรุปสาระสำคัญ	1
ภาวะเศรษฐกิจและการลงทุน	5
สถานการณ์ตลาดแรงงานภาคกลาง ไตรมาสที่ 1 ปี 2565 (มกราคม-มีนาคม)	
● กำลังแรงงานและภาวะการมีงานทำ	10
● ภาวะตลาดแรงงาน	15
● การไปทำงานต่างประเทศ	20
● การทำงานของคนต่างด้าว	22

สรุปสถานการณ์ตลาดแรงงานภาคกลาง ไตรมาสที่ 1 ปี 2565 (มกราคม-มีนาคม)

ธนาคารแห่งประเทศไทย รายงานภาวะธุรกิจภาคกลางในไตรมาสที่ 1 ปี 2565 ขยายตัวเล็กน้อยจากระยะเดียวกันปีก่อน แต่ทรงตัวจากไตรมาสก่อนจากผลกระทบของ COVID-19 สายพันธุ์ Omicron ที่รุนแรงน้อยกว่าระลอกก่อน และการเปิดรับนักท่องเที่ยวในรูปแบบ Test & Go เป็นสำคัญ ส่งผลให้ธุรกิจการผลิตเพื่อส่งออก และธุรกิจที่เกี่ยวข้องกับการท่องเที่ยวและบริการฟื้นตัวต่อเนื่อง แต่รายได้ของธุรกิจโดยรวมยังคงต่ำกว่าระดับปกติ ขณะที่ธุรกิจภาคการค้า ธุรกิจอสังหาริมทรัพย์และธุรกิจก่อสร้างทรงตัว ตามกำลังซื้อของผู้บริโภคที่ยังอ่อนแอ และฟื้นตัวได้เฉพาะบางกลุ่ม ทั้งนี้ หลายธุรกิจเผชิญกับความเสี่ยงด้านลบที่เพิ่มขึ้นจากปัญหาค่าขนส่งราคาสูงและล่าช้า ปัญหา Supply disruption ที่รุนแรงขึ้น ความผันผวนของราคาวัตถุดิบและพลังงาน รวมถึงปัญหาการขาดแคลนแรงงานโดยเฉพาะแรงงานทักษะพื้นฐาน

ธุรกิจการผลิตขยายตัวจากระยะเดียวกันปีก่อน และไตรมาสก่อน จากสถานการณ์การแพร่ระบาดของ COVID-19 สายพันธุ์ Omicron ที่รุนแรงน้อยกว่าการระบาดระลอกก่อน และส่งผลกระทบต่อช่วงที่ผ่านมาทั้งในและต่างประเทศ โดยธุรกิจผลิตเพื่อส่งออก อาทิ ชิ้นส่วนอิเล็กทรอนิกส์ ยานยนต์และชิ้นส่วน รวมถึงอาหารแปรรูปขยายตัวต่อเนื่องจากไตรมาสก่อน สอดคล้องกับอุปสงค์ของประเทศคู่ค้าที่ฟื้นตัว ขณะที่อุปสงค์ในประเทศยังทรงตัวตามกำลังซื้อที่ฟื้นตัวอย่างค่อยเป็นค่อยไป อย่างไรก็ตาม ภาคการผลิตโดยรวมยังเผชิญปัญหา Supply disruption การขนส่งสินค้าราคาสูงและล่าช้า รวมถึงความผันผวนของราคาวัตถุดิบและพลังงาน โดยอุตสาหกรรมยานยนต์ อิเล็กทรอนิกส์ และเครื่องใช้ไฟฟ้ายังคงเผชิญกับปัญหาขาดแคลนชิ้นส่วนเซมิคอนดักเตอร์ ขณะที่ความขัดแย้งระหว่างรัสเซียและยูเครน ทำให้ปัญหาต่างๆ มีความรุนแรงและยืดเยื้อขึ้น โดยเฉพาะปัญหาความผันผวนของราคาวัตถุดิบและพลังงาน

ธุรกิจท่องเที่ยวและบริการขยายตัวเล็กน้อยจากระยะเดียวกันปีก่อน แต่ทรงตัวจากไตรมาสก่อน โดยธุรกิจที่พักแรมในพื้นที่ท่องเที่ยวสำคัญมีอัตราการเข้าพักเฉลี่ยดีขึ้นหลังการประกาศใช้นโยบายเปิดรับนักท่องเที่ยวต่างชาติ ในรูปแบบ Test & Go ขณะที่ผู้ประกอบการกังวลต่อการแพร่ระบาดลง ส่งผลดีต่อธุรกิจขนส่งผู้โดยสารที่จำนวนเที่ยวบินในประเทศเพิ่มขึ้นเล็กน้อย รวมถึงธุรกิจร้านอาหารที่มีผู้ใช้บริการภายในร้านเพิ่มขึ้น อย่างไรก็ตาม รายได้ของธุรกิจยังคงอยู่ต่ำกว่าระดับปกติ และคาดว่าจะต้องใช้เวลาอีก 1-2 ปี รายได้จึงกลับมาใกล้เคียงเดิม สำหรับธุรกิจขนส่งสินค้าและการให้บริการทางการเงินผ่านระบบ e-Payment ยังขยายตัวได้ดีต่อเนื่อง ตามการเติบโตของธุรกิจ e-Commerce และการผลิตเพื่อส่งออก ทั้งนี้ ความขัดแย้งระหว่างรัสเซียและยูเครน และการแพร่ระบาดของ COVID-19 สายพันธุ์ Omicron ที่เร่งสูงขึ้นตั้งแต่ครึ่งหลังของเดือนกุมภาพันธ์ส่งผลให้นักท่องเที่ยวบางส่วนยกเลิกการจองที่พักหรือชะลอการเดินทางออกไป โดยเฉพาะในกลุ่มนักท่องเที่ยวรัสเซีย และกลุ่มประเทศสแกนดิเนเวีย

ธุรกิจการค้าทรงตัวจากระยะเดียวกันปีก่อน และไตรมาสก่อน จากผลมาตรการกระตุ้นการบริโภคของภาครัฐ อาทิ โครงการช้อปดีมีคืน และโครงการคนละครึ่ง ทำให้สินค้าหมวดอาหารสด และสินค้าอุปโภคบริโภคที่จำเป็นมียอดขายเพิ่มขึ้นบ้างแม้ว่าราคาสินค้าจะปรับสูงขึ้น สำหรับยอดขายสินค้ากึ่งคงทนและคงทน เช่น เสื้อผ้า รถจักรยานยนต์และรถยนต์ยังทรงตัวในระดับต่ำ แม้ผู้ประกอบการจะเร่งกระตุ้นยอดขายสะท้อนกำลังซื้อที่ฟื้นตัวอย่างค่อยเป็นค่อยไป ขณะที่ยอดขายสินค้าออนไลน์ขยายตัวต่อเนื่อง แต่ยังไม่สามารถชดเชยรายได้จากช่องทางปกติได้ทั้งหมด ทั้งนี้ข้อมูลการสำรวจความคิดเห็นผู้ประกอบการค้าปลีกของสมาคมผู้ค้าปลีกไทย พบว่าผู้บริโภคมียอดใช้จ่ายต่อครั้ง (Spending Per Bill) ลดลงต่อเนื่อง

และเลือกซื้อสินค้าที่มีโปรโมชัน รวมถึงขนาดสินค้า (Sizing) ที่เล็กลง สะท้อนกำลังซื้อที่ยังอ่อนแอ ขณะที่ราคาสินค้าในหมวดสินค้าจำเป็นที่ปรับสูงขึ้นในช่วงที่ผ่านมาเป็นปัจจัยกดดันการฟื้นตัวของธุรกิจ ในภาคการค้าและการบริโภคในระยะต่อไป

การลงทุนปรับดีขึ้นเล็กน้อยจากระยะเดียวกันปีก่อน และไตรมาสก่อน โดยส่วนใหญ่เป็นการลงทุนตามแผนงานของปีก่อนหรือโครงการต่อเนื่อง อาทิ การปรับปรุงระบบการผลิตเพื่อรองรับเทคโนโลยีใหม่ หรือระบบ Automation การขยายคลังสินค้า รวมถึงการลงทุนศูนย์ทดสอบผลิตภัณฑ์ และการวิจัยและพัฒนา (R&D) ทั้งนี้ การลงทุนส่วนใหญ่ยังจำกัดอยู่ในกลุ่มผู้ผลิตเพื่อการส่งออก โดยเฉพาะผู้ผลิตชิ้นส่วนอิเล็กทรอนิกส์ เครื่องใช้ไฟฟ้า บรรจุภัณฑ์ และอาหารแปรรูป สำหรับธุรกิจในการค้ามีการขยายสาขาเพิ่มขึ้นบ้าง แต่เป็นสาขาที่มีขนาดเล็กลง เพื่อให้เข้าถึงกลุ่มลูกค้าในแหล่งชุมชน ขณะที่ธุรกิจอสังหาริมทรัพย์มีการเปิดตัวโครงการใหม่ โดยเน้นกลุ่มบ้านแนวราบที่มีราคาสูงเป็นสำคัญ

การจ้างงานทรงตัวจากระยะเดียวกันปีก่อน และไตรมาสก่อน แต่ปัญหาขาดแคลนแรงงานมีแนวโน้มรุนแรงขึ้น จากการที่หลายธุรกิจทยอยกลับมาเปิดให้บริการ ขณะที่แรงงานส่วนใหญ่โดยเฉพาะแรงงานต่างด้าวที่ย้ายกลับถิ่นฐาน และยังไม่กลับเข้าสู่ตลาดแรงงาน ทำให้ช่วงที่ผ่านมาเห็นการดึงแรงงานระหว่างอุตสาหกรรมด้วยการปรับเพิ่มค่าแรงหรือเบียดขยันเพื่อจูงใจ แต่ยังคงจำกัดอยู่เฉพาะในบางธุรกิจ เช่น กลุ่มอาหารแปรรูป ชิ้นส่วนอิเล็กทรอนิกส์ และธุรกิจที่เกี่ยวข้องกับการท่องเที่ยว อย่างไรก็ตาม การจ้างงานใหม่เป็นการจ้างงานแบบชั่วคราว (ทั้งแบบ Part-time และ Outsource) เพื่อให้มีความยืดหยุ่นในการปรับเปลี่ยนจำนวนพนักงานให้เหมาะสมกับสถานการณ์ที่มีความไม่แน่นอนสูง สำหรับกลุ่มแรงงานที่มีอยู่เดิมเน้นการเพิ่มทักษะให้ทำงานได้หลากหลายมากขึ้น (Multitasking) สำหรับรายได้แรงงานโดยรวมปรับดีขึ้นตามการเพิ่มของจำนวนวันและชั่วโมงการทำงาน หลังคำสั่งซื้อเพิ่มขึ้นและการเร่งผลิตเพื่อชดเชยการผลิตที่ชะลอลงจากปัญหา Supply disruption ในช่วงก่อนหน้า รวมถึงภาวะการท่องเที่ยวที่ปรับดีขึ้น

การลงทุน

การลงทุนในภาคกลางช่วงไตรมาสที่ 1 ของปี 2565 มีจำนวนโรงงานขออนุญาตประกอบกิจการใหม่จำนวน 89 แห่ง ลดลงร้อยละ 51.37 เงินลงทุน 4,912.06 ล้านบาท ลดลงร้อยละ 71.70 และมีการจ้างงาน 2,235 คน ลดลงร้อยละ 69.92 อุตสาหกรรมที่มีจำนวนโรงงานขออนุญาตเปิดกิจการใหม่มากที่สุดคือ อุตสาหกรรมผลิตภัณฑ์โลหะ โลหะขั้นมูลฐาน เครื่องจักร เครื่องใช้ไฟฟ้า และยานพาหนะ มีโรงงานจำนวน 26 แห่ง คิดเป็นร้อยละ 29.21 จากจำนวนโรงงานที่ขออนุญาตทั้งหมด เงินลงทุน 2,299.44 ล้านบาท และมีการจ้างงาน 920 คน เมื่อเปรียบเทียบกับช่วงเดียวกันของปีก่อน จำนวนโรงงานขออนุญาตประกอบกิจการใหม่ลดลง ร้อยละ 51.37 โดยเกือบทุกประเภทอุตสาหกรรม ที่มีทั้งจำนวนโรงงาน เงินลงทุน และการจ้างงานลดลง ยกเว้น อุตสาหกรรมสิ่งทอ เครื่องแต่งกาย ผลิตหนังสัตว์ และผลิตภัณฑ์จากหนังสัตว์ พิจารณารายจังหวัด พบว่า จังหวัดสมุทรปราการ มีจำนวนโรงงานขออนุญาตเปิดกิจการใหม่มากที่สุด รองลงมาได้แก่ จังหวัดปทุมธานี กรุงเทพมหานคร และจังหวัดนนทบุรี ส่วนจังหวัดที่มีการจ้างงานมากที่สุดคือ จังหวัดนนทบุรี รองลงมาได้แก่ จังหวัดสมุทรปราการ กรุงเทพมหานคร จังหวัดปทุมธานี และจังหวัดพระนครศรีอยุธยา ตามลำดับ เมื่อเปรียบเทียบกับช่วงเดียวกันของปีก่อน จังหวัดที่มีจำนวนโรงงานลดลงมากที่สุดคือ กรุงเทพมหานคร ส่วนจังหวัดที่มีการจ้างงานลดลงมากที่สุดคือ จังหวัดสมุทรปราการ

ภาวะการมีงานทำและการว่างงาน

ข้อมูลจากสำนักงานสถิติแห่งชาติ กำลังแรงงานรวมเพิ่มขึ้น ร้อยละ 5.16 จากช่วงเดียวกันของปีก่อน ผู้มีงานทำเพิ่มขึ้น ร้อยละ 5.95 โดยอุตสาหกรรมที่มีผู้มีงานทำมากที่สุดคือ อุตสาหกรรมการผลิต รองลงมา การขายส่ง การขายปลีก และที่พักแรมและบริการด้านอาหาร ตามลำดับ ในขณะที่ผู้ว่างงานลดลง ร้อยละ 24.62 อัตราการว่างงานอยู่ที่ร้อยละ 1.67 ลดลงจากช่วงเดียวกันของปีก่อน ซึ่งอยู่ที่ร้อยละ 2.33

ผู้มีงานทำ

ผู้มีงานทำ มีจำนวน 11,119,759 คน คิดเป็นร้อยละ 70.07 ของประชากรอายุ 15 ปีขึ้นไป เมื่อเปรียบเทียบกับช่วงเดียวกันของปีก่อนผู้มีงานทำเพิ่มขึ้น ร้อยละ 5.95 โดยกรุงเทพมหานคร มีจำนวนผู้มีงานทำเพิ่มขึ้นมากที่สุด ผู้มีงานทำในอุตสาหกรรมการผลิตมากที่สุด คิดเป็นร้อยละ 24.25 รองลงมา การขายส่ง การขายปลีก การซ่อมแซมยานยนต์และจักรยายนต์ ร้อยละ 19.62 ที่พักแรมและบริการด้านอาหาร ร้อยละ 9.57 และการขนส่งและสถานที่เก็บสินค้า ร้อยละ 8.61 เมื่อเปรียบเทียบกับช่วงเดียวกันของปีก่อน อุตสาหกรรมการผลิตมีจำนวนผู้มีงานทำเพิ่มขึ้นมากที่สุด พิจารณาประเภทอาชีพ พบว่า พนักงานบริการและพนักงานขายในร้านค้าและตลาด มีจำนวนผู้มีงานทำมากที่สุด คิดเป็นร้อยละ 24.13 รองลงมา ผู้ปฏิบัติงานในโรงงานและเครื่องจักรและผู้ปฏิบัติงานด้านการประกอบ ร้อยละ 17.82 ผู้มีงานทำส่วนใหญ่จบการศึกษา ระดับอุดมศึกษา คิดเป็นร้อยละ 34.61 โดยจบการศึกษา ระดับอุดมศึกษาสายวิชาการมากที่สุด คิดเป็นร้อยละ 76.40 จากผู้ที่จบการศึกษาระดับอุดมศึกษาทั้งหมด สำหรับสถานภาพการทำงาน เป็นลูกจ้างภาคเอกชนมากที่สุด คิดเป็นร้อยละ 57.73 เมื่อเปรียบเทียบกับช่วงเดียวกันของปีก่อน ลูกจ้างเอกชน ผู้ทำงานส่วนตัว และลูกจ้างรัฐบาล มีจำนวนเพิ่มขึ้น ส่วนชั่วโมงการทำงาน เป็นผู้ที่ทำงานระหว่าง 40-49 ชั่วโมงต่อสัปดาห์มากที่สุด คิดเป็นร้อยละ 59.04

การว่างงาน

ในช่วงไตรมาสที่ 1 ปี 2565 ผู้ว่างงาน มีจำนวน 189,123 คน ลดลงจากช่วงเดียวกันของปีก่อน ร้อยละ 24.62 โดยมีอัตราการว่างงานอยู่ที่ร้อยละ 1.67 ลดลงจากช่วงเดียวกันของปีก่อนซึ่งอยู่ที่ ร้อยละ 2.33 เมื่อพิจารณาอัตราการว่างงานรายจังหวัด พบว่า จังหวัดสระบุรี มีอัตราการว่างงานสูงสุด อยู่ที่ร้อยละ 2.34 รองลงมา จังหวัดอ่างทอง ร้อยละ 2.33 จังหวัดสิงห์บุรี ร้อยละ 2.29 และกรุงเทพมหานคร ร้อยละ 2.12 ตามลำดับ ส่วนจังหวัดที่มีอัตราการว่างงานต่ำสุด คือ จังหวัดพระนครศรีอยุธยา ร้อยละ 1.04

ความต้องการแรงงาน ผู้สมัครงาน และการบรรจุงาน

ความต้องการแรงงาน

ในไตรมาสที่ 1 ปี 2565 มีความต้องการแรงงาน จำนวน 47,639 อัตรา สาขาอุตสาหกรรมที่มีความต้องการแรงงานมาก คือ การขายส่งยกเว้นยานยนต์และจักรยายนต์ การขายปลีกยกเว้นยานยนต์และจักรยายนต์ การผลิตผลิตภัณฑ์อาหาร การผลิตผลิตภัณฑ์คอมพิวเตอร์อิเล็กทรอนิกส์ และการผลิตผลิตภัณฑ์ที่ทำจากโลหะประดิษฐ์ยกเว้นเครื่องจักรและอุปกรณ์ ภาคอุตสาหกรรมต้องการแรงงานที่จบการศึกษาระดับมัธยมศึกษามากที่สุด คิดเป็นร้อยละ 32.06 รองลงมา ระดับ ปวช. ร้อยละ 14.95 และระดับ ปวส. ร้อยละ 14.65 ส่วนใหญ่ต้องการแรงงานที่มีอายุระหว่าง 18-24 ปี คิดเป็นร้อยละ 26.67 รองลงมา อายุระหว่าง 25-29 ปี ร้อยละ 26.40 และอายุระหว่าง 30-39 ปี ร้อยละ 23.36 สำหรับประเภทอาชีพ พบว่า อาชีพงานพื้นฐาน มีความต้องการแรงงานมากที่สุด คิดเป็นร้อยละ 40.20 รองลงมา ช่างเทคนิคและผู้ปฏิบัติงานที่เกี่ยวข้อง ร้อยละ 17.15 และพนักงานบริการ พนักงานขายในร้านค้าและตลาด ร้อยละ 13.12

ผู้สมัครงาน

ผู้สมัครงาน มีจำนวน 27,738 คน เป็นชายจำนวน 11,430 คน หญิง จำนวน 16,308 คน โดยจังหวัดที่มีผู้สมัครงานมากที่สุด คือ กรุงเทพมหานคร คิดเป็นร้อยละ 58.75 รองลงมา จังหวัดสมุทรปราการ ร้อยละ 14.39 และจังหวัดพระนครศรีอยุธยา ร้อยละ 8.70 ผู้สมัครงานจบการศึกษาระดับมัธยมศึกษามากที่สุด คิดเป็นร้อยละ 43.87 รองลงมา ระดับปริญญาตรี ร้อยละ 23.20 และระดับประถมศึกษาและต่ำกว่า ร้อยละ 16.87 ในขณะที่ประเภทอาชีพ พบว่า อาชีพงานพื้นฐาน มีผู้สมัครงานมากที่สุด คิดเป็นร้อยละ 38.16 รองลงมา เสมียนเจ้าหน้าที่ ร้อยละ 16.10 และช่างเทคนิคต่าง ๆ ร้อยละ 15.26 ผู้สมัครงานส่วนใหญ่มีอายุระหว่าง 30-39 ปี คิดเป็นร้อยละ 31.84 รองลงมา อายุระหว่าง 40-49 ปี ร้อยละ 21.98 และอายุระหว่าง 25-29 ปี ร้อยละ 19.60

การบรรจงาน

ผู้สมัครงานได้รับการบรรจงาน จำนวน 19,353 คน สาขาอุตสาหกรรมที่มีการบรรจงานมาก 5 อันดับ ได้แก่ การขายปลีกยกเว้นยานยนต์และจักรยานยนต์ การผลิตผลิตภัณฑ์ที่ทำจากโลหะประดิษฐ์ การขายส่งยกเว้นยานยนต์และจักรยานยนต์ การผลิตผลิตภัณฑ์อาหาร และการผลิตผลิตภัณฑ์คอมพิวเตอร์อิเล็กทรอนิกส์ เมื่อเปรียบเทียบกับช่วงเดียวกันของปีก่อน การบรรจงานเพิ่มขึ้น คิดเป็นร้อยละ 5.34 สำหรับประเภทอาชีพ พบว่าอาชีพงานพื้นฐาน มีการบรรจงานมากที่สุด คิดเป็นร้อยละ 48.57 รองลงมา ช่างเทคนิคและผู้ปฏิบัติงานที่เกี่ยวข้อง ร้อยละ 15.60 และพนักงานบริการ พนักงานขายในร้านค้าและตลาด ร้อยละ 12.73 ส่วนระดับการศึกษา พบว่า ระดับมัธยมศึกษามีการบรรจงานมากที่สุด คิดเป็นร้อยละ 48.88 รองลงมา ระดับปริญญาตรี ร้อยละ 17.96 และระดับประถมศึกษาและต่ำกว่า ร้อยละ 17.05 เป็นการบรรจงานผู้ที่มีอายุระหว่าง 30–39 ปีมากที่สุด คิดเป็นร้อยละ 32.95 รองลงมา อายุระหว่าง 40–49 ปี ร้อยละ 20.94 และอายุระหว่าง 25–29 ปี ร้อยละ 19.57 ตามลำดับ

การไปทำงานต่างประเทศ

ในช่วงของไตรมาสที่ 1 ของปี 2565 แรงงานไทยที่ได้รับอนุญาตให้เดินทางไปทำงานต่างประเทศ มีจำนวน 964 คน เป็นชาย 629 คน หญิง 335 คน โดยมีภูมิลำเนาอยู่ในกรุงเทพมหานครมากที่สุด คิดเป็นร้อยละ 37.97 รองลงมา จังหวัดสมุทรปราการ ร้อยละ 13.07 และจังหวัดปทุมธานี ร้อยละ 12.14 เมื่อเปรียบเทียบกับช่วงเดียวกันของปีก่อน แรงงานไทยที่เดินทางไปทำงานต่างประเทศเพิ่มขึ้น ร้อยละ 119.59 เมื่อพิจารณาประเภทการเดินทาง พบว่า เดินทางไปทำงานในลักษณะนายจ้างพาลูกจ้าง

ไปทำงานมากที่สุด รองลงมา บริษัทจัดหางานจัดส่งแจ้งการเดินทางด้วยตนเอง กรมการจัดหางานจัดส่งและนายจ้างส่งลูกจ้างไปฝึกงาน เมื่อพิจารณาระดับการศึกษา พบว่า แรงงานไทยที่ได้รับอนุญาตให้เดินทางไปทำงานต่างประเทศเป็นผู้ที่จบการศึกษาระดับปริญญาตรีขึ้นไปมากที่สุด คิดเป็นร้อยละ 38.59 รองลงมา จบการศึกษาระดับมัธยมศึกษา ร้อยละ 31.33 ระดับ ปวช./ปวส./ปวท./อนุปริญญา ร้อยละ 18.15 และระดับประถมศึกษา ร้อยละ 11.93 โดยประเทศที่มีแรงงานไทยเดินทางไปทำงาน 10 อันดับแรก ได้แก่ ไต้หวัน ญี่ปุ่น สหรัฐอเมริกา ลาว บังคลาเทศ อินโดนีเซีย สหรัฐอาหรับเอมิเรตส์ อินเดีย รัสเซีย และสาธารณรัฐเกาหลี ตามลำดับ ส่วนประเภทอาชีพที่แรงงานไทยเดินทางไปทำงาน ได้แก่ นวดแผนโบราณ ช่างเชื่อม ช่างเทคนิค คนงานเกษตร และกรรมกรหรือคนงาน

การทำงานของคนต่างด้าว

ข้อมูลสำนักบริหารแรงงานต่างด้าว ณ เดือน มีนาคม 2565 มีคนต่างด้าวใน 10 จังหวัดภาคกลาง คงเหลือ จำนวน 947,137 คน แยกเป็น แรงงานประเภทฝีมือ จำนวน 90,224 คน คิดเป็นร้อยละ 9.53 แรงงานประเภททั่วไป จำนวน 845,148 คน ร้อยละ 89.23 และชนกลุ่มน้อย (จีนฮ่อ ฯลฯ) จำนวน 11,764 คน ร้อยละ 1.24 จังหวัดที่มีคนต่างด้าวกงเหลือมากที่สุด ได้แก่ กรุงเทพมหานคร จำนวน 539,904 คน คิดเป็นร้อยละ 57.00 รองลงมา จังหวัดสมุทรปราการ จำนวน 145,756 คน ร้อยละ 15.39 จังหวัดปทุมธานี จำนวน 113,414 คน ร้อยละ 11.97 จังหวัดนนทบุรี จำนวน 84,853 คน ร้อยละ 8.96 และจังหวัดพระนครศรีอยุธยา จำนวน 27,190 คน ร้อยละ 2.87

ภาวะเศรษฐกิจและการลงทุนไตรมาสที่ 1 ปี 2565

(มกราคม – มีนาคม)

ภาวะเศรษฐกิจ

สำนักงานสภาพัฒนาการเศรษฐกิจและสังคมแห่งชาติรายงานเศรษฐกิจไทยในไตรมาสที่ 1 ของปี 2565 ขยายตัวร้อยละ 2.2 เติบโตขึ้นจากการขยายตัวร้อยละ 1.8 ในไตรมาสที่ 4 ของปี 2564 ด้านการใช้จ่ายการอุปโภคบริโภคภาคเอกชนและการส่งออกบริการขยายตัวเร่งขึ้น การลงทุนภาคเอกชนกลับมาขยายตัว ขณะที่การส่งออกสินค้าชะลอตัว และการลงทุนภาครัฐปรับตัวลดลง ด้านการผลิต สาขาที่ฟื้นตัวและบริการด้านอาหาร และสาขาเกษตรกรรม การป่าไม้ และการประมงกลับมาขยายตัว สาขาขนส่งและสถานที่เก็บสินค้าขยายตัวเร่งขึ้น ขณะที่สาขาการผลิตสินค้าอุตสาหกรรม สาขาการขนส่ง ขยายปลีก และการซ่อมฯ และสาขาการไฟฟ้าและก๊าซฯ ชะลอตัว และสาขาการก่อสร้างลดลงต่อเนื่อง เมื่อปรับผลของฤดูกาลออกแล้ว เศรษฐกิจไทยในไตรมาสแรกของปี 2565 ขยายตัวจากไตรมาสที่ 4 ของปี 2564 ร้อยละ 1.1

การอุปโภคบริโภคภาคเอกชน ขยายตัวร้อยละ 3.9 เติบโตขึ้นจากการขยายตัวร้อยละ 0.4 ในไตรมาสก่อนหน้า เป็นผลมาจากการผ่อนคลายมาตรการควบคุมการแพร่ระบาดส่งผลให้กิจกรรมทางเศรษฐกิจปรับตัวเข้าสู่ภาวะปกติมากขึ้น รวมทั้งการปรับตัวดีขึ้นของฐานรายได้ในระบบเศรษฐกิจและการดำเนินมาตรการของภาครัฐอย่างต่อเนื่อง โดยการใช้จ่ายภาคเอกชนปรับตัวดีขึ้นในทุกหมวด การใช้จ่ายหมวดบริการเพิ่มขึ้นร้อยละ 4.4 เทียบกับการลดลงร้อยละ 1.6 ในไตรมาสก่อนหน้า ตามการกลับมาขยายตัวของการใช้จ่ายในกลุ่มโรงแรมและภัตตาคาร และกลุ่มนันทนาการและวัฒนธรรม การใช้จ่ายหมวดสินค้าไม่คงทนขยายตัวร้อยละ 4.1 เติบโตขึ้นจากการขยายตัวร้อยละ 3.7 ในไตรมาสก่อนหน้า ตามการเพิ่มขึ้นของการใช้จ่ายกลุ่มไฟฟ้า และก๊าซฯ กลุ่มอาหารและเครื่องดื่มไม่มีแอลกอฮอล์ และกลุ่มเครื่องดื่มมีแอลกอฮอล์และยาสูบ การใช้จ่ายหมวดสินค้าคงทนขยายตัวร้อยละ 0.4 ปรับตัวดีขึ้นจากการลดลงร้อยละ 0.8 ในไตรมาสก่อนหน้า

ตามการขยายตัวเร่งขึ้นของการใช้จ่ายกลุ่มเสื้อผ้าและรองเท้า และการใช้จ่ายในหมวดสินค้าคงทนขยายตัวร้อยละ 3.8 ปรับตัวดีขึ้นจากการลดลง ร้อยละ 5.4 ในไตรมาสก่อนหน้า ตามการกลับมาขยายตัวในเกณฑ์สูงของการใช้จ่ายเพื่อซื้อยานพาหนะ อย่างไรก็ตามดัชนีความเชื่อมั่นผู้บริโภคเกี่ยวกับภาวะเศรษฐกิจโดยรวมในไตรมาสนี้ลดลงมาอยู่ที่ระดับ 37.3 จากระดับ 38.9 ในไตรมาสก่อนหน้า ตามความกังวลเกี่ยวกับการเพิ่มขึ้นของภาระค่าครองชีพท่ามกลางความไม่แน่นอนของสถานการณ์ความขัดแย้งระหว่างรัสเซียและยูเครน ส่วนการใช้จ่ายเพื่อการอุปโภคของรัฐบาล ขยายตัวร้อยละ 4.6 ชะลอลงจากการขยายตัวร้อยละ 8.1 ในไตรมาสก่อนหน้า โดยรายจ่ายการโอนเพื่อสวัสดิการทางสังคมที่ไม่เป็นตัวเงินสำหรับสินค้าและบริการในระบบตลาดขยายตัวสูงร้อยละ 74.5 ตามการเพิ่มขึ้นของค่าใช้จ่ายสำหรับการรักษาพยาบาลโรคโควิด-19 ส่วนค่าตอบแทนแรงงาน (ค่าจ้าง เงินเดือน) และค่าซื้อสินค้าและบริการลดลงร้อยละ 2.6 และร้อยละ 3.8 ตามลำดับ การลงทุนรวมขยายตัวร้อยละ 0.8 ปรับตัวดีขึ้นจากการลดลงร้อยละ 0.2 ในไตรมาสก่อนหน้า โดยการลงทุนภาคเอกชนขยายตัวร้อยละ 2.9 ปรับตัวดีขึ้นจากการลดลงร้อยละ 0.8 ในไตรมาสก่อนหน้า ตามการขยายตัวของการลงทุนในหมวดเครื่องจักรเครื่องมือร้อยละ 5.4 เทียบกับการลดลงร้อยละ 0.9 ในไตรมาสก่อนหน้า ส่วนการลงทุนในหมวดก่อสร้างลดลงร้อยละ 8.0 ต่อเนื่องจากการลดลงร้อยละ 0.7 ในไตรมาสก่อนหน้า ขณะที่การลงทุนภาครัฐลดลงร้อยละ 4.7 เทียบกับการขยายตัวร้อยละ 1.7 ในไตรมาสก่อนหน้า ตามการลดลงของทั้งการลงทุนรัฐบาลและรัฐวิสาหกิจร้อยละ 6.5 และร้อยละ 2.1 ตามลำดับ

ในขณะที่ธนาคารแห่งประเทศไทย รายงานภาวะธุรกิจภาคกลางในไตรมาสที่ 1 ปี 2565 ขยายตัวเล็กน้อยจากระยะเดียวกันปีก่อน แต่ทรงตัวจากไตรมาสก่อนจากผลกระทบของ COVID-19 สายพันธุ์ Omicron ที่รุนแรงน้อยกว่าระลอกก่อน และการเปิดรับนักท่องเที่ยวในรูปแบบ Test & Go เป็นสำคัญ ส่งผลให้ธุรกิจการผลิตเพื่อส่งออก และธุรกิจที่เกี่ยวข้องกับการท่องเที่ยวและบริการฟื้นตัวต่อเนื่อง แต่รายได้ของธุรกิจโดยรวมยังคงต่ำกว่าระดับปกติ ขณะที่ธุรกิจภาคการค้าธุรกิจอสังหาริมทรัพย์และธุรกิจก่อสร้างทรงตัว ตามกำลังซื้อของผู้บริโภคที่ยังอ่อนแอ และฟื้นตัวได้เฉพาะบางกลุ่ม ทั้งนี้ หลายธุรกิจเผชิญกับความเสี่ยงด้านลบที่เพิ่มขึ้นจากปัญหาค่าขนส่งราคาสูงและล่าช้า ปัญหา Supply disruption ที่รุนแรงขึ้น ความผันผวนของราคาวัตถุดิบและพลังงาน รวมถึงปัญหาการขาดแคลนแรงงานโดยเฉพาะแรงงานทักษะพื้นฐาน

ธุรกิจการผลิตขยายตัวจากระยะเดียวกันปีก่อน และไตรมาสก่อน จากสถานการณ์การแพร่ระบาดของ COVID-19 สายพันธุ์ Omicron ที่รุนแรงน้อยกว่าการระบาดระลอกก่อน และส่งผลกระทบต่อช่วงที่ผ่านมาทั้งในและต่างประเทศ โดยธุรกิจผลิตเพื่อส่งออก อาทิ ชิ้นส่วนอิเล็กทรอนิกส์ ยานยนต์และชิ้นส่วน รวมถึงอาหารแปรรูปขยายตัวต่อเนื่องจากไตรมาสก่อน สอดคล้องกับอุปสงค์ของประเทศคู่ค้าที่ฟื้นตัวขณะที่อุปสงค์ในประเทศยังทรงตัวตามกำลังซื้อที่ฟื้นตัวอย่างค่อยเป็นค่อยไป อย่างไรก็ตาม ภาคการผลิตโดยรวมยังเผชิญปัญหา Supply disruption การขนส่งสินค้าราคาสูงและล่าช้า รวมถึงความผันผวนของราคาวัตถุดิบและพลังงาน โดยอุตสาหกรรมยานยนต์ อิเล็กทรอนิกส์ และเครื่องใช้ไฟฟ้ายังคงเผชิญกับปัญหาขาดแคลนชิ้นส่วนเซมิคอนดักเตอร์ ขณะที่ความขัดแย้งระหว่างรัสเซียและยูเครน ทำให้ปัญหาต่างๆ มีความรุนแรงและยืดเยื้อขึ้น โดยเฉพาะปัญหาความผันผวนของราคาวัตถุดิบและพลังงาน

ธุรกิจท่องเที่ยวและบริการขยายตัวเล็กน้อยจากระยะเดียวกันปีก่อน แต่ทรงตัวจากไตรมาสก่อน

โดยธุรกิจที่พักรวมในพื้นที่ท่องเที่ยวสำคัญมีอัตราการเข้าพักเฉลี่ยดีขึ้นหลังการประกาศใช้นโยบายเปิดรับนักท่องเที่ยวต่างชาติ ในรูปแบบ Test & Go ขณะที่ผู้ประกอบการกังวลต่อการแพร่ระบาดลง ส่งผลดีต่อธุรกิจขนส่งผู้โดยสารที่จำนวนเที่ยวบินในประเทศเพิ่มขึ้นเล็กน้อย รวมถึงธุรกิจร้านอาหารที่มีผู้ใช้บริการภายในร้านเพิ่มขึ้น อย่างไรก็ตาม รายได้ของธุรกิจยังคงอยู่ต่ำกว่าระดับปกติ และคาดว่าจะต้องใช้เวลาอีก 1-2 ปี รายได้จึงกลับมาใกล้เคียงเดิม สำหรับธุรกิจขนส่งสินค้าและการให้บริการทางการเงินผ่านระบบ e-Payment ยังขยายตัวได้ดีต่อเนื่อง ตามการเติบโตของธุรกิจ e-Commerce และการผลิตเพื่อส่งออก ทั้งนี้ ความขัดแย้งระหว่างรัสเซียและยูเครน และการแพร่ระบาดของ COVID -19 สายพันธุ์ Omicron ที่เร่งสูงขึ้นตั้งแต่ครึ่งหลังของเดือนกุมภาพันธ์ส่งผลให้นักท่องเที่ยวบางส่วนยกเลิกการจองที่พักหรือชะลอการเดินทางออกไป โดยเฉพาะในกลุ่มนักท่องเที่ยวรัสเซีย และกลุ่มประเทศสแกนดิเนเวีย

ธุรกิจการค้าทรงตัวจากระยะเดียวกันปีก่อน และไตรมาสก่อน จากผลมาตรการกระตุ้นการบริโภคของภาครัฐ อาทิ โครงการช้อปดีมีคืน และโครงการคนละครึ่ง ทำให้สินค้าหมวดอาหารสด และสินค้าอุปโภคบริโภคที่จำเป็นมียอดขายเพิ่มขึ้นบ้างแม้ว่าราคาสินค้าจะปรับสูงขึ้น สำหรับยอดขายสินค้ากึ่งคงทนและคงทน เช่น เสื้อผ้า รถจักรยานยนต์และรถยนต์ยังทรงตัวในระดับต่ำ แม้ผู้ประกอบการจะเร่งกระตุ้นยอดขาย สะท้อนกำลังซื้อที่ฟื้นตัวอย่างค่อยเป็นค่อยไป ขณะที่ยอดขายสินค้าออนไลน์ขยายตัวต่อเนื่อง แต่ยังไม่สามารถชดเชยรายได้จากช่องทางปกติได้ทั้งหมด ทั้งนี้ข้อมูลการสำรวจความคิดเห็นผู้ประกอบการค้าปลีกของสมาคมผู้ค้าปลีกไทย พบว่า ผู้บริโภคมีอัตราใช้จ่ายต่อครั้ง (Spending Per Bill) ลดลงต่อเนื่อง และเลือกซื้อสินค้าที่มีโปรโมชั่น รวมถึงขนาดสินค้า (Sizing) ที่เล็กลง สะท้อนกำลังซื้อที่ยังอ่อนแอ ขณะที่ราคาสินค้าในหมวดสินค้าจำเป็นที่ปรับสูงขึ้นในช่วงที่ผ่านมาเป็นปัจจัยกดดันการฟื้นตัวของธุรกิจในการค้าและการบริโภคในระยะต่อไป

การลงทุนปรับดีขึ้นเล็กน้อยจากระยะเดียวกันปีก่อน และไตรมาสก่อน โดยส่วนใหญ่เป็นการลงทุนตาม แผนงานของปีก่อนหรือโครงการต่อเนื่อง อาทิ การปรับปรุงระบบการผลิตเพื่อรองรับเทคโนโลยีใหม่ หรือระบบ Automation การขยายคลังสินค้า รวมถึง การลงทุนศูนย์ทดสอบผลิตภัณฑ์ และการวิจัยและพัฒนา (R&D) ทั้งนี้ การลงทุนส่วนใหญ่ยังจำกัดอยู่ในกลุ่มผู้ผลิต เพื่อการส่งออก โดยเฉพาะผู้ผลิตชิ้นส่วนอิเล็กทรอนิกส์ เครื่องใช้ไฟฟ้า บรรจุภัณฑ์ และอาหารแปรรูป สำหรับ ธุรกิจในภาคการค้า มีการขยายสาขาเพิ่มขึ้นบ้าง แต่เป็น สาขาที่มีขนาดเล็กถึง เพื่อให้เข้าถึงกลุ่มลูกค้าใน แหล่งชุมชน ขณะที่ธุรกิจอสังหาริมทรัพย์มีการเปิดตัว โครงการใหม่ โดยเน้นกลุ่มบ้านแนวราบที่มีราคาสูงเป็น สำคัญ

การจ้างงานทรงตัวจากระยะเดียวกันปีก่อน และไตรมาสก่อน แต่ปัญหาขาดแคลนแรงงานมีแนวโน้ม รุนแรงขึ้น จากการที่หลายธุรกิจทยอยกลับมาเปิด ให้บริการ ขณะที่แรงงานส่วนใหญ่โดยเฉพาะแรงงาน ต่างด้าวที่ย้ายกลับถิ่นฐาน และยังไม่กลับเข้าสู่ ตลาดแรงงาน ทำให้ช่วงที่ผ่านมาเห็นการดึงแรงงาน ระหว่างอุตสาหกรรมด้วยการปรับเพิ่มค่าแรงหรือ เบี้ยขยันเพื่อจูงใจ แต่ยังคงจำกัดอยู่เฉพาะในบางธุรกิจ เช่น กลุ่มอาหารแปรรูป ชิ้นส่วนอิเล็กทรอนิกส์ และธุรกิจ ที่เกี่ยวข้องกับการท่องเที่ยว อย่างไรก็ตาม การจ้างงานใหม่ เป็นการจ้างงานแบบชั่วคราว (ทั้งแบบ Part-time และ Outsource) เพื่อให้มีความยืดหยุ่นในการ ปรับเปลี่ยนจำนวนพนักงานให้เหมาะสมกับสถานการณ์ ที่มีความไม่แน่นอนสูง สำหรับกลุ่มแรงงานที่มีอยู่เดิม เน้นการเพิ่มทักษะให้ทำงานได้หลากหลายมากขึ้น (Multitasking) สำหรับรายได้แรงงานโดยรวมปรับดีขึ้น ตามการเพิ่มของจำนวนวันและชั่วโมงการทำงาน

หลังคำสั่งซื้อเพิ่มขึ้นและการเร่งผลิตเพื่อชดเชยการ ผลิตที่ชะลอลงจากปัญหา Supply disruption ในช่วง ก่อนหน้า รวมถึงภาวะการท่องเที่ยวที่ปรับดีขึ้น

การลงทุน

ข้อมูลจากกรมโรงงานอุตสาหกรรม การลงทุนในภาคกลางช่วงไตรมาสที่ 1 ของ ปี 2565 มีจำนวนโรงงานขออนุญาตประกอบกิจการใหม่ จำนวน 89 แห่ง ลดลงร้อยละ 51.37 เงินลงทุน 4,912.06 ล้านบาท ลดลงร้อยละ 71.70 และมีการ จ้างงาน 2,235 คน ลดลงร้อยละ 69.92 จากช่วง เดียวกันของปีก่อน โดยจังหวัดสมุทรปราการ มีจำนวนโรงงานขอเปิดกิจการใหม่มากที่สุด

เมื่อพิจารณาตามประเภทอุตสาหกรรม พบว่า อุตสาหกรรมผลิตภัณฑ์โลหะ โลหะขั้นมูลฐาน เครื่องจักร เครื่องใช้ไฟฟ้า และยานพาหนะ มีโรงงาน ขออนุญาตเปิดกิจการใหม่มากที่สุด จำนวน 26 แห่ง คิดเป็นร้อยละ 29.21 จากจำนวนโรงงานที่ขออนุญาต ทั้งหมด เงินลงทุน 2,299.44 ล้านบาท และมีการ จ้างงาน 920 คน รองลงมา อุตสาหกรรมเคมีภัณฑ์ ปีโตรเลียม กระจก การพิมพ์ ผลิตภัณฑ์ยางและ พลาสติก จำนวน 21 แห่ง คิดเป็นร้อยละ 23.60 เงินลงทุน 1,060.13 ล้านบาท การจ้างงาน 513 คน และอุตสาหกรรมอาหาร เครื่องดื่ม และผลิตภัณฑ์ จากพืช มีจำนวนโรงงาน 9 แห่ง คิดเป็นร้อยละ 10.11 เงินลงทุน 664.60 ล้านบาท การจ้างงาน 132 คน เมื่อเปรียบเทียบกับช่วงเดียวกันของปีก่อน จำนวน โรงงานขออนุญาตประกอบกิจการใหม่ลดลง ร้อยละ 51.37 โดยเกือบทุกประเภทอุตสาหกรรมที่มีทั้งจำนวน โรงงาน เงินลงทุน และการจ้างงานลดลง ยกเว้น อุตสาหกรรมสิ่งทอ เครื่องแต่งกาย ผลิตหนังสัตว์และ ผลิตภัณฑ์จากหนังสัตว์

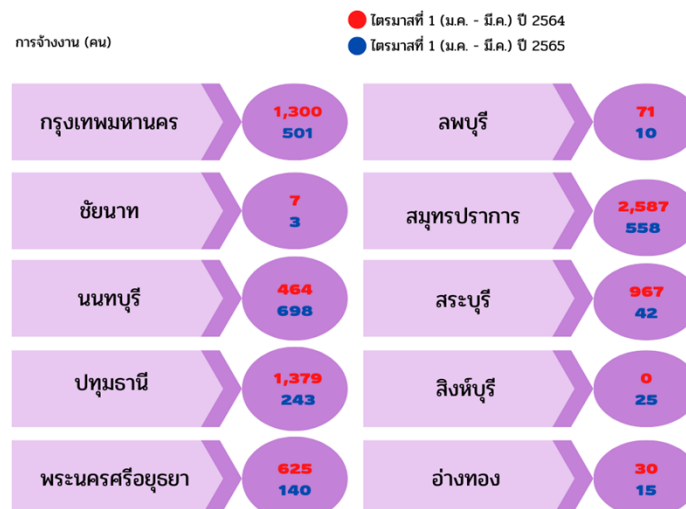
แผนภูมิที่ 1 แสดงจำนวนโรงงานและการจ้างงาน ไตรมาสที่ 1 (มกราคม-มีนาคม) ปี 2565 จำแนกรายจังหวัด



พิจารณารายจังหวัด พบว่า จังหวัดสมุทรปราการ มีจำนวนโรงงานขออนุญาตเปิดกิจการใหม่มากที่สุด จำนวน 25 แห่ง คิดเป็นร้อยละ 28.09 รองลงมา ได้แก่ จังหวัดปทุมธานี จำนวน 17 แห่ง ร้อยละ 19.10 กรุงเทพมหานคร จำนวน 15 แห่ง ร้อยละ 16.85 และจังหวัดนนทบุรี จำนวน 9 แห่ง ร้อยละ 10.11 ส่วนจังหวัดที่มีการจ้างงานมากที่สุด คือ จังหวัดนนทบุรี รองลงมา ได้แก่ จังหวัดสมุทรปราการ กรุงเทพมหานคร

จังหวัดปทุมธานี และพระนครศรีอยุธยา ตามลำดับ เมื่อเปรียบเทียบกับช่วงเดียวกันของปีก่อน จังหวัดที่มีจำนวนโรงงานลดลงมากที่สุด คือ กรุงเทพมหานคร รองลงมา ได้แก่ จังหวัดปทุมธานี สมุทรปราการ และพระนครศรีอยุธยา ตามลำดับ ส่วนจังหวัดที่มีจำนวนการจ้างงานลดลงมากที่สุด คือ จังหวัดสมุทรปราการ รองลงมา ได้แก่ จังหวัดปทุมธานี สระบุรี และ กรุงเทพมหานคร ตามลำดับ

แผนภูมิที่ 2 แสดงการจ้างงาน จำแนกรายจังหวัด เปรียบเทียบไตรมาสที่ 1 (มกราคม - มีนาคม) ปี 2565 และ ปี 2564



ตารางที่ 1 แสดงการลงทุนใหม่ในอุตสาหกรรม จำแนกตามจำนวนโรงงาน จำนวนเงินลงทุน และการจ้างงาน
ใน 10 จังหวัดภาคกลาง เปรียบเทียบไตรมาสที่ 1 (มกราคม - มีนาคม) ปี 2565 และ ปี 2564

อุตสาหกรรม	ไตรมาสที่ 1 ปี 2564 (ม.ค.-มี.ค.)			ไตรมาสที่ 1 ปี 2565 (ม.ค.-มี.ค.)		
	โรงงาน (แห่ง)	เงินลงทุน (ล้านบาท)	การจ้างงาน (คน)	โรงงาน (แห่ง)	เงินลงทุน (ล้านบาท)	การจ้างงาน (คน)
อาหาร เครื่องดื่ม และผลิตภัณฑ์จากพืช	32	1,709.70	2,215	9	664.60	132
สิ่งทอ เครื่องแต่งกาย ผลิตหนังสัตว์ และผลิตภัณฑ์จากหนังสัตว์	4	54.73	170	5	33.30	265
แปรรูปไม้ ผลิตภัณฑ์จากไม้ เครื่องเรือน เครื่องตกแต่งใน อาคาร และผลิตภัณฑ์โลหะ	15	1,438.46	1,181	6	64.34	40
เคมีภัณฑ์ ปิโตรเลียม กระดาษ การพิมพ์ ผลิตภัณฑ์ยาง และพลาสติก	49	3,358.06	1,248	21	1,060.13	513
ผลิตภัณฑ์โลหะ โลหะขั้นมูลฐาน เครื่องจักร เครื่องใช้ไฟฟ้า และยานพาหนะ	49	8,761.46	1,736	26	2,299.44	920
การผลิตอื่นๆ	34	2,033.10	880	22	790.25	365
รวมทั้งสิ้น	183	17,355.51	7,430	89	4,912.06	2,235

ที่มา : กรมโรงงานอุตสาหกรรม

สถานการณ์ตลาดแรงงานภาคกลาง

ไตรมาสที่ 1 ปี 2565 (มกราคม – มีนาคม)

กำลังแรงงานและภาวะการมีงานทำ

ข้อมูลจากสำนักงานสถิติแห่งชาติ กำลังแรงงานรวมเพิ่มขึ้น ร้อยละ 5.16 จากช่วงเดียวกันของปีก่อน ผู้มีงานทำเพิ่มขึ้น ร้อยละ 5.95 โดยอุตสาหกรรมที่มีผู้มีงานทำมากที่สุด คือ อุตสาหกรรมการผลิต รองลงมา

การขายส่ง การขายปลีกฯ และที่พักแรมและบริการด้านอาหาร ตามลำดับ ในขณะที่ผู้ว่างงานลดลง ร้อยละ 24.62 อัตราการว่างงานอยู่ที่ร้อยละ 1.67 ลดลงจากช่วงเดียวกันของปีก่อน ซึ่งอยู่ที่ ร้อยละ 2.33

ตารางที่ 2 แสดงจำนวนประชากร ใน 10 จังหวัดภาคกลาง จำแนกตามสถานภาพแรงงาน เปรียบเทียบไตรมาสที่ 1 (มกราคม – มีนาคม) ปี 2565 และ ปี 2564

สถานภาพแรงงาน	ไตรมาสที่ 1 (มกราคม – มีนาคม)		การเปลี่ยนแปลง จากระยะเดียวกันของปีก่อน	
	ปี 2564	ปี 2565	จำนวน	(ร้อยละ)
1. ประชากรอายุ 15 ปีขึ้นไป	15,138,910	15,869,371	730,461	4.83
2. ผู้อยู่ในกำลังแรงงาน (กำลังแรงงานรวม)	10,757,447	11,312,447	555,000	5.16
2.1 ผู้มีงานทำ	10,495,450	11,119,759	624,309	5.95
2.2 ผู้ว่างงาน	250,880	189,123	-61,757	-24.62
2.3 ผู้ที่รอฤดูกาล	11,117	3,565	-7,552	-67.93
3. ผู้ไม่อยู่ในกำลังแรงงาน	4,381,466	4,556,924	175,458	4.00
4. อัตราการว่างงาน (ร้อยละ)	2.33	1.67		

ที่มา: สำนักงานสถิติแห่งชาติ

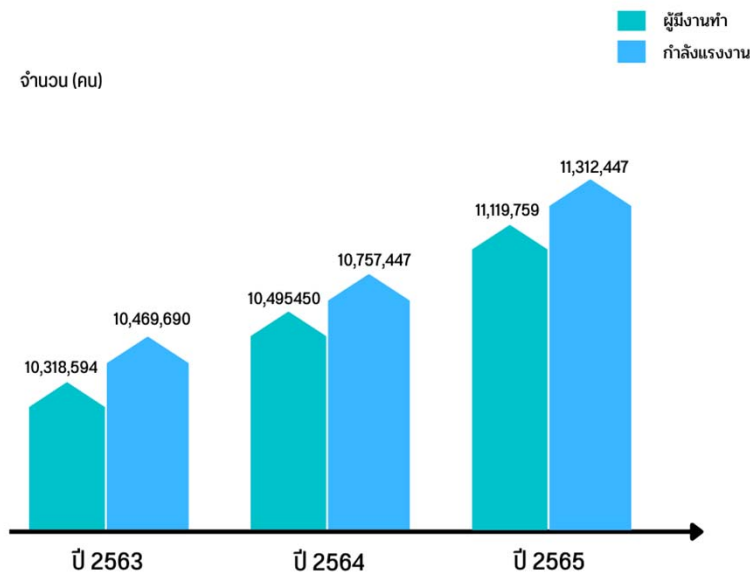
หมายเหตุ: อัตราการว่างงาน = $\frac{\text{ผู้ว่างงาน}}{\text{ผู้อยู่ในกำลังแรงงาน}} \times 100$

กำลังแรงงาน

ในไตรมาสที่ 1 ปี 2565 มีประชากรอายุ 15 ปีขึ้นไป จำนวน 15,869,371 คน กำลังแรงงานรวม 11,312,447 คน เมื่อเปรียบเทียบกับช่วงเดียวกันของปีก่อน ประชากรอายุ 15 ปีขึ้นไป เพิ่มขึ้นร้อยละ 4.83 กำลังแรงงานเพิ่มขึ้น ร้อยละ 5.16 สำหรับระดับการศึกษาของประชากรอายุ 15 ปีขึ้นไป พบว่า เป็นผู้ที่จบการศึกษาระดับอุดมศึกษา มากที่สุด จำนวน 4,804,333 คน คิดเป็นร้อยละ 30.27 โดยเป็นผู้ที่จบระดับอุดมศึกษาสายวิชาการมากที่สุด คิดเป็นร้อยละ 75.46 จากผู้ที่จบการศึกษาระดับอุดมศึกษา ทั้งหมด รองลงมา เป็นผู้ที่จบการศึกษาระดับประถมศึกษา และต่ำกว่า จำนวน 4,554,626 คน ร้อยละ 28.70 ระดับมัธยมศึกษาตอนปลาย จำนวน 3,561,127 คน ร้อยละ 22.44

และระดับมัธยมศึกษาตอนต้น จำนวน 2,825,587 คน ร้อยละ 17.81 เมื่อเปรียบเทียบกับช่วงเดียวกันของปีก่อน ประชากรอายุ 15 ปีขึ้นไป ที่จบการศึกษาระดับมัธยมศึกษาตอนปลาย มีจำนวนเพิ่มขึ้นมากที่สุด เมื่อพิจารณารายจังหวัด พบว่า กรุงเทพมหานคร มีประชากรอายุ 15 ปีขึ้นไปมากที่สุด คิดเป็นร้อยละ 49.45 รองลงมา จังหวัดสมุทรปราการ ร้อยละ 12.96 และจังหวัดปทุมธานี ร้อยละ 10.29 ประชากรอายุ 15 ปีขึ้นไปเพิ่มขึ้นเกือบทุกจังหวัด ยกเว้น จังหวัดชัยนาท จังหวัดสิงห์บุรี และจังหวัดอ่างทอง ส่วนกำลังแรงงานรวม เพิ่มขึ้นเกือบทุกจังหวัด ยกเว้น จังหวัดอ่างทอง จังหวัดสิงห์บุรี และจังหวัดชัยนาท

แผนภูมิที่ 3 แสดงกำลังแรงงาน และผู้มีงานทำ
เปรียบเทียบระหว่างไตรมาสที่ 1 (มกราคม – มีนาคม) ปี 2563 ถึงปี 2565

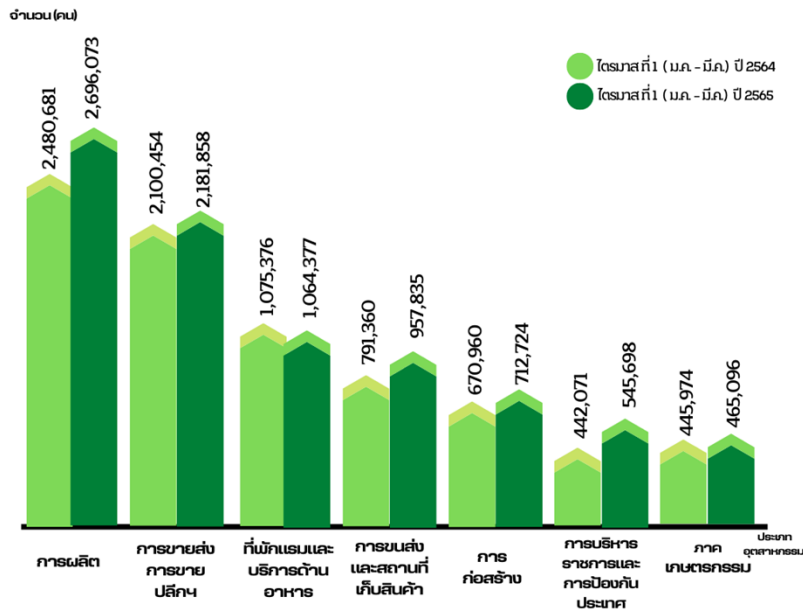


การมีงานทำ

ผู้มีงานทำ มีจำนวน 11,119,759 คน คิดเป็นร้อยละ 70.07 ของประชากรอายุ 15 ปีขึ้นไป เมื่อพิจารณาจังหวัด พบว่า กรุงเทพมหานคร มีผู้มีงานทำมากที่สุด จำนวน 5,617,978 คน คิดเป็นร้อยละ 50.52 จากจำนวนผู้มีงานทำทั้งหมด รองลงมา จังหวัดสมุทรปราการ จำนวน 1,460,777 คน ร้อยละ 13.14 จังหวัดปทุมธานี จำนวน 1,134,284 คน ร้อยละ 10.20 จังหวัดนนทบุรี จำนวน 1,119,023 คน ร้อยละ 10.06 และจังหวัดพระนครศรีอยุธยา จำนวน 523,873 คน ร้อยละ 4.71 เมื่อเปรียบเทียบกับช่วงเดียวกันของปีก่อน ผู้มีงานทำเพิ่มขึ้นร้อยละ 5.95 โดยกรุงเทพมหานคร มีจำนวนผู้มีงานทำเพิ่มขึ้นมากที่สุด

เมื่อพิจารณาประเภทอุตสาหกรรม พบว่าเป็นผู้มีงานทำในอุตสาหกรรมการผลิตมากที่สุด จำนวน 2,696,073 คน คิดเป็นร้อยละ 24.25 รองลงมา การขายส่ง การขายปลีก การซ่อมแซมยานยนต์และจักรยานยนต์ จำนวน 2,181,858 คน ร้อยละ 19.62 ที่พักแรมและบริการด้านอาหาร จำนวน 1,064,377 คน ร้อยละ 9.57 การขนส่งและสถานที่เก็บสินค้า จำนวน 957,835 คน ร้อยละ 8.61 และการก่อสร้าง จำนวน 712,724 คน ร้อยละ 6.41 เมื่อเปรียบเทียบกับช่วงเดียวกันของปีก่อน อุตสาหกรรมการผลิตมีจำนวนผู้มีงานทำเพิ่มขึ้นมากที่สุด รองลงมา การขนส่งและสถานที่เก็บสินค้า และกิจกรรมด้านอสังหาริมทรัพย์ ตามลำดับ

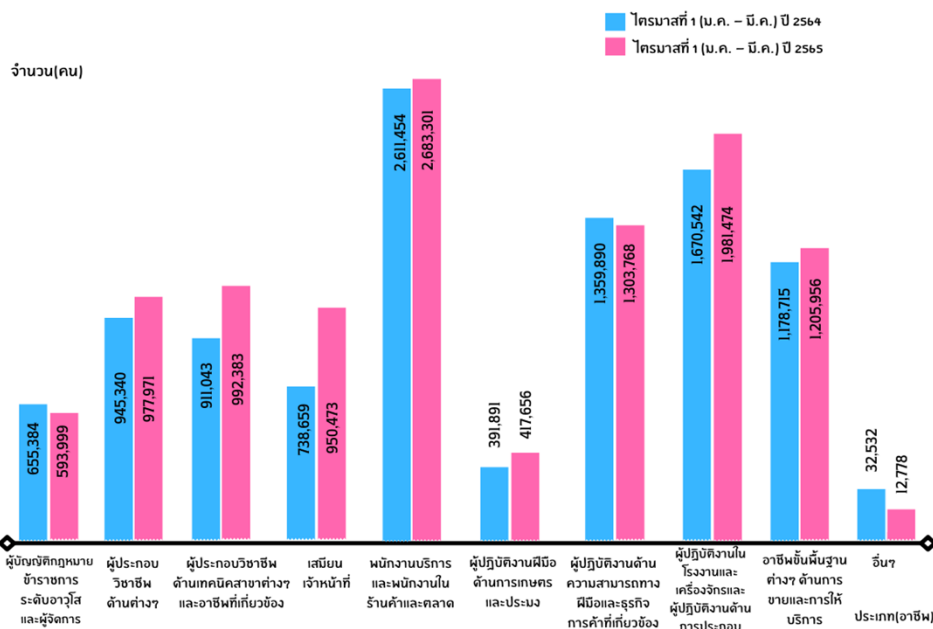
แผนภูมิที่ 4 แสดงอุตสาหกรรมที่มีผู้มีงานทำมาก
เปรียบเทียบไตรมาสที่ 1 (มกราคม – มีนาคม) ปี 2565 และปี 2564



สำหรับประเภทอาชีพ พบว่า พนักงานบริการและพนักงานขายในร้านค้าและตลาด มีจำนวนผู้มีงานทำมากที่สุด จำนวน 2,683,301 คน คิดเป็นร้อยละ 24.13 รองลงมา ผู้ปฏิบัติงานในโรงงานและเครื่องจักรและผู้ปฏิบัติงานด้านการประกอบ จำนวน 1,981,474 คน ร้อยละ 17.82 ผู้ปฏิบัติงานด้านความสามารถทางฝีมือและธุรกิจการค้าที่เกี่ยวข้อง จำนวน 1,303,768 คน

ร้อยละ 11.72 อาชีพขั้นพื้นฐานต่าง ๆ ด้านการขายและการให้บริการ จำนวน 1,205,956 คน ร้อยละ 10.85 และผู้ประกอบการวิชาชีพด้านเทคนิคสาขาต่างๆ และอาชีพที่เกี่ยวข้อง จำนวน 992,383 คน ร้อยละ 8.92 โดยผู้ปฏิบัติงานในโรงงานและเครื่องจักรและผู้ปฏิบัติงานด้านการประกอบ ผู้มีงานทำมีจำนวนเพิ่มขึ้นมากที่สุด

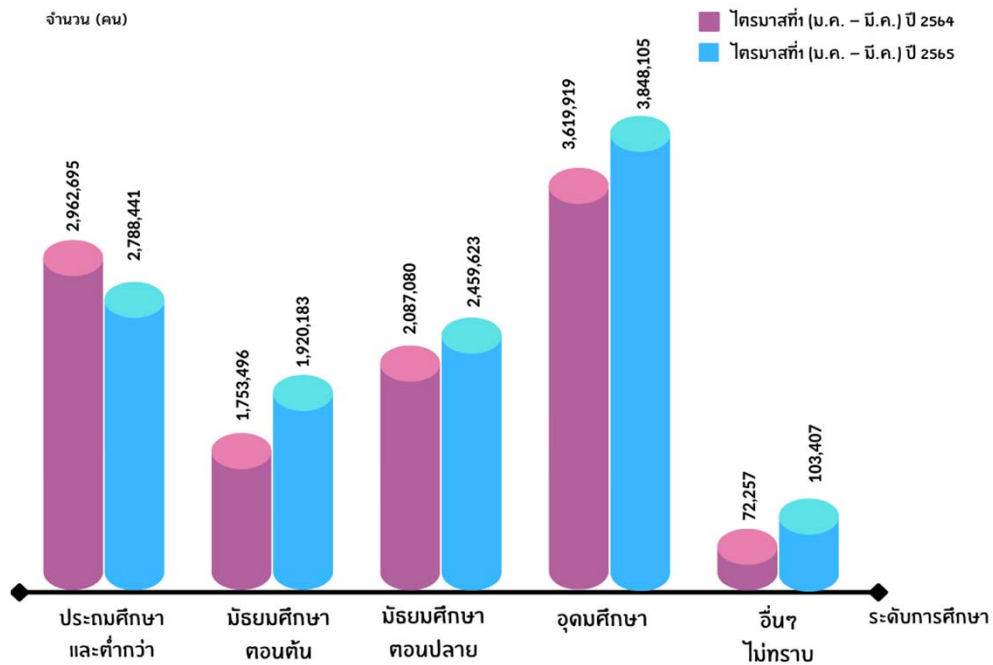
แผนภูมิที่ 5 แสดงผู้มีงานทำ จำแนกตามประเภทอาชีพ
เปรียบเทียบไตรมาสที่ 1 (มกราคม-มีนาคม) ปี 2565 และปี 2564



เมื่อพิจารณาระดับการศึกษาของผู้มีงานทำ พบว่าผู้มีงานทำส่วนใหญ่จบการศึกษาระดับอุดมศึกษา จำนวน 3,848,105 คน คิดเป็นร้อยละ 34.61 โดยจบการศึกษา ระดับอุดมศึกษาสายวิชาการมากที่สุด คิดเป็นร้อยละ 76.40 จากผู้ที่จบการศึกษาระดับอุดมศึกษาทั้งหมด รองลงมา ระดับประถมศึกษาและต่ำกว่า จำนวน 2,788,411 คน ร้อยละ 25.08 ระดับมัธยมศึกษาตอนปลาย

จำนวน 2,459,623 คน ร้อยละ 22.12 และระดับมัธยมศึกษาตอนต้น จำนวน 1,920,183 คน ร้อยละ 17.27 ตามลำดับ เมื่อเปรียบเทียบกับช่วงเดียวกันของปีก่อน ผู้มีงานทำที่จบการศึกษาระดับมัธยมศึกษาตอนปลาย ระดับอุดมศึกษา และระดับมัธยมศึกษาตอนต้น มีจำนวนเพิ่มขึ้น ส่วนผู้มีงานทำที่จบการศึกษาระดับประถมศึกษาและต่ำกว่า มีจำนวนลดลง

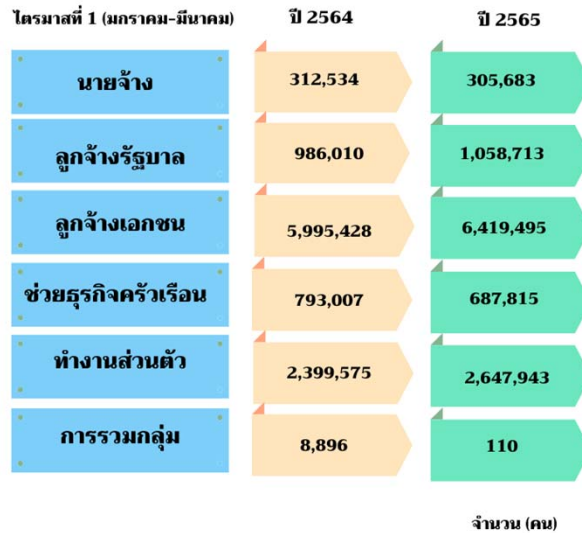
แผนภูมิที่ 6 แสดงผู้มีงานทำ จำแนกตามระดับการศึกษา
เปรียบเทียบไตรมาสที่ 1 (มกราคม-มีนาคม) ปี 2565 และปี 2564



สำหรับสถานภาพการทำงาน เป็นลูกจ้างภาคเอกชนมากที่สุด จำนวน 6,419,495 คน คิดเป็นร้อยละ 57.73 รองลงมา ทำงานส่วนตัว จำนวน 2,647,943 คน ร้อยละ 23.81 เป็นลูกจ้างรัฐบาล จำนวน 1,058,713 คน ร้อยละ 9.52 ช่วยธุรกิจในครัวเรือน จำนวน 687,815 คน ร้อยละ 6.19 เป็นนายจ้าง จำนวน 305,683 คน ร้อยละ 2.75 และการรวมกลุ่ม จำนวน 110 คน ร้อยละ 0.001 เมื่อเปรียบเทียบกับช่วงเดียวกันของปีก่อน ลูกจ้างเอกชน ผู้ทำงานส่วนตัว และลูกจ้างรัฐบาลมีจำนวนเพิ่มขึ้น เมื่อพิจารณาชั่วโมงการทำงาน

พบว่า เป็นผู้ที่ทำงานระหว่าง 40-49 ชั่วโมงต่อสัปดาห์มากที่สุด จำนวน 6,565,301 คน คิดเป็นร้อยละ 59.04 รองลงมา ทำงาน 50 ชั่วโมงขึ้นไปต่อสัปดาห์ จำนวน 1,790,147 คน ร้อยละ 16.10 และทำงานระหว่าง 35-39 ชั่วโมงต่อสัปดาห์ จำนวน 888,840 คน ร้อยละ 7.99 ตามลำดับ เมื่อเปรียบเทียบกับช่วงเดียวกันของปีก่อน ผู้ที่ทำงานระหว่าง 40-49 ชั่วโมงต่อสัปดาห์ ทำงานระหว่าง 35 -39 ชั่วโมงต่อสัปดาห์ ทำงาน 50 ชั่วโมงขึ้นไปต่อสัปดาห์ และทำงานระหว่าง 10 - 19 ชั่วโมงต่อสัปดาห์ มีจำนวนเพิ่มขึ้น

แผนภูมิที่ 7 แสดงผู้มีงานทำ จำแนกตามสถานภาพการทำงาน
เปรียบเทียบไตรมาสที่ 1 (มกราคม-มีนาคม) ปี 2565 และปี 2564

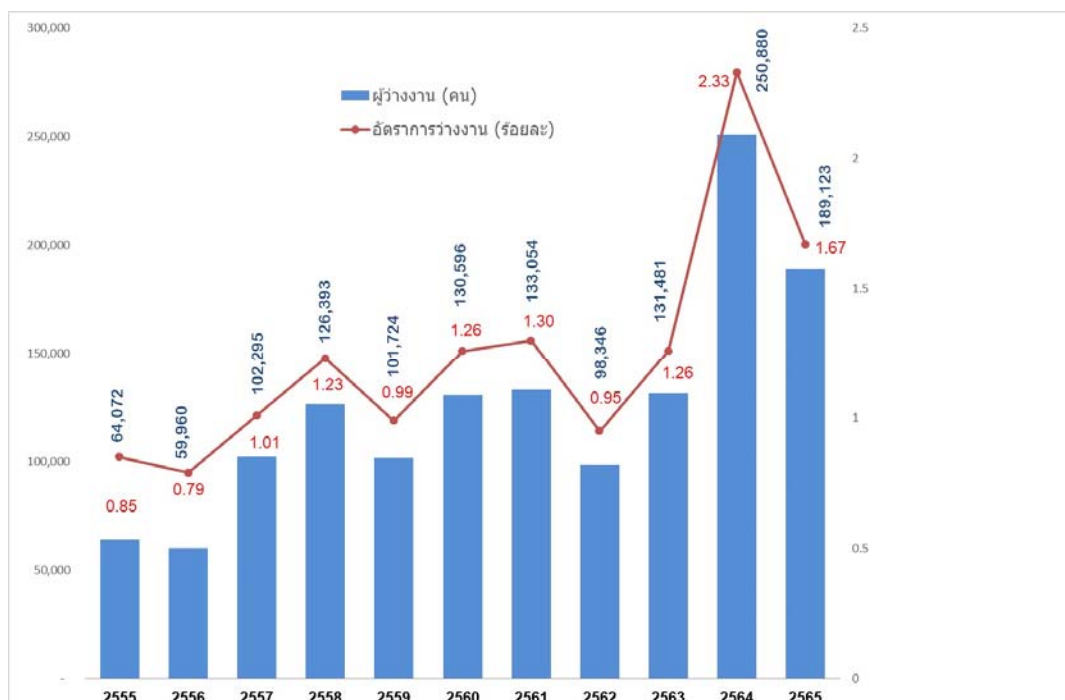


การว่างงาน

ในช่วงไตรมาสที่ 1 ปี 2565 ผู้ว่างงาน มีจำนวน 189,123 คน ลดลงจากช่วงเดียวกันของปีก่อน ร้อยละ 24.62 โดยมีอัตราการว่างงานอยู่ที่ร้อยละ 1.67 ลดลงจากช่วงเดียวกันของปีก่อนซึ่งอยู่ที่ร้อยละ 2.33 เมื่อพิจารณาอัตราการว่างงานรายจังหวัด

พบว่า จังหวัดสระบุรี มีอัตราการว่างงานสูงสุด อยู่ที่ ร้อยละ 2.34 รองลงมา จังหวัดอ่างทอง ร้อยละ 2.33 จังหวัดสิงห์บุรี ร้อยละ 2.29 และกรุงเทพมหานคร ร้อยละ 2.12 ตามลำดับ ส่วนจังหวัดที่มีอัตราการว่างงานต่ำสุด คือ จังหวัดพระนครศรีอยุธยา ร้อยละ 1.04

แผนภูมิที่ 8 แสดงอัตราการว่างงาน
เปรียบเทียบระหว่างไตรมาสที่ 1 (มกราคม-มีนาคม) ปี 2555 - ปี 2565



ภาวะตลาดแรงงาน

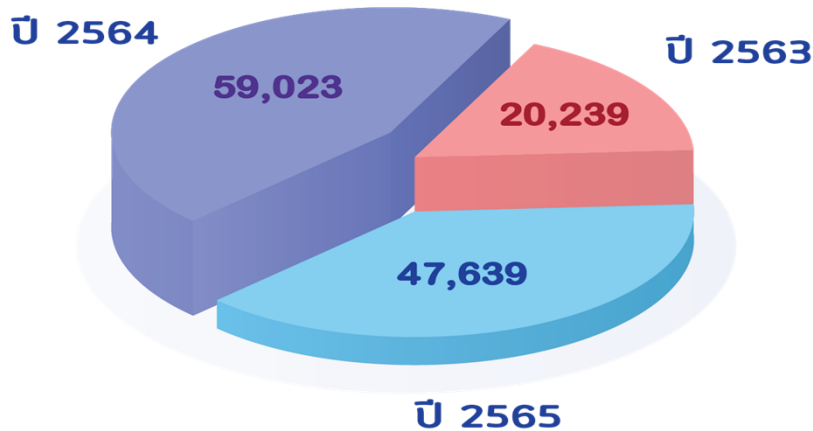
ความต้องการแรงงาน

ข้อมูลการให้บริการจัดหางานของกรมการจัดหางาน สถานการณ์ตลาดแรงงานใน 10 จังหวัดภาคกลาง โดยภาพรวมในไตรมาสที่ 1 ปี 2565 มีความต้องการแรงงาน จำนวน 47,639 อัตรา สาขาอุตสาหกรรมที่มีความต้องการแรงงานมาก คือ การขายส่งยกเว้นยานยนต์

และจักรยานยนต์ การขายปลีกยกเว้นยานยนต์และจักรยานยนต์ การผลิตผลิตภัณฑ์อาหาร การผลิตผลิตภัณฑ์คอมพิวเตอร์อิเล็กทรอนิกส์ และการผลิตผลิตภัณฑ์ที่ทำจากโลหะประดิษฐ์ยกเว้นเครื่องจักรและอุปกรณ์

แผนภูมิที่ 9 แสดงความต้องการแรงงาน
เปรียบเทียบไตรมาสที่ 1 (มกราคม-มีนาคม) ปี 2563 ถึง ปี 2565

จำนวน (อัตรา)



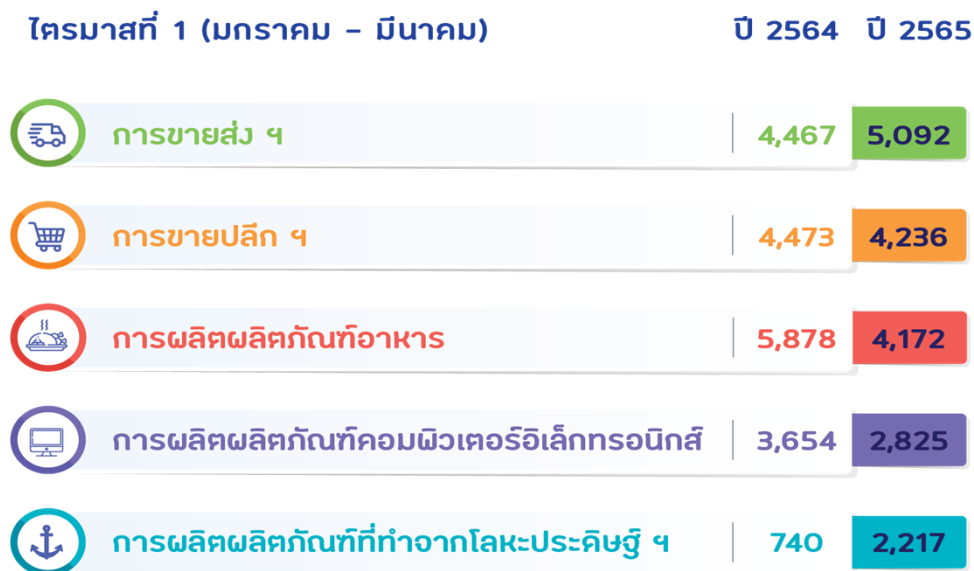
อุตสาหกรรมที่มีความต้องการแรงงานมากที่สุด คือ อุตสาหกรรมการผลิต มีความต้องการแรงงาน จำนวน 18,323 อัตรา คิดเป็นร้อยละ 38.46 รองลงมา การขายส่งและการขายปลีก ๆ จำนวน 10,085 อัตรา ร้อยละ 21.17 กิจกรรมทางวิชาชีพ วิทยาศาสตร์ และวิชาการ จำนวน 4,792 อัตรา ร้อยละ 10.06 การขนส่งและสถานที่เก็บสินค้า จำนวน 1,876 อัตรา ร้อยละ 3.94 และการบริหารราชการและการป้องกันประเทศ จำนวน 1,794 อัตรา ร้อยละ 3.77 เมื่อเปรียบเทียบกับช่วงเดียวกันของปีก่อน ความต้องการแรงงานโดยรวมลดลง ร้อยละ 19.29 สำหรับสาขาอุตสาหกรรมที่มีความต้องการแรงงานมาก 5 อันดับ ได้แก่ การขายส่งยกเว้นยานยนต์และจักรยานยนต์ การขายปลีกยกเว้นยานยนต์และจักรยานยนต์ การผลิตผลิตภัณฑ์อาหาร การผลิตผลิตภัณฑ์คอมพิวเตอร์อิเล็กทรอนิกส์ และการผลิตผลิตภัณฑ์ที่ทำจากโลหะประดิษฐ์ยกเว้นเครื่องจักรและอุปกรณ์

โดยสาขาอุตสาหกรรมที่มีความต้องการแรงงานลดลงมาก คือ การโทรคมนาคม การผลิตผลิตภัณฑ์อาหาร และการบริหารสำนักงานบริการสนับสนุนสำนักงานและบริการสนับสนุนทางธุรกิจอื่น ๆ ตามลำดับ ภาคอุตสาหกรรมต้องการแรงงานที่จบการศึกษาระดับมัธยมศึกษามากที่สุด จำนวน 15,273 อัตรา คิดเป็นร้อยละ 32.06 รองลงมา ระดับ ปวช. จำนวน 7,123 อัตรา ร้อยละ 14.95 ระดับ ปวส. จำนวน 6,979 อัตรา ร้อยละ 14.65 ระดับ ประถมศึกษาและต่ำกว่า จำนวน 6,927 อัตรา ร้อยละ 14.54 และระดับปริญญาตรี จำนวน 6,553 อัตรา ร้อยละ 13.76 ส่วนใหญ่ต้องการแรงงานที่มีอายุระหว่าง 18-24 ปี จำนวน 12,705 อัตรา คิดเป็นร้อยละ 26.67 รองลงมา อายุระหว่าง 25-29 ปี จำนวน 12,576 อัตรา ร้อยละ 26.40 และอายุระหว่าง 30-39 ปี จำนวน 11,128 อัตรา ร้อยละ 23.36

ตารางที่ 3 แสดงความต้องการแรงงาน จำแนกตามประเภทอุตสาหกรรม
เปรียบเทียบไตรมาสที่ 1 (มกราคม-มีนาคม) ปี 2565 และปี 2564

ประเภทอุตสาหกรรม	ไตรมาสที่ 1 (ม.ค.-มี.ค.)		การเปลี่ยนแปลง	
	ปี 2564	ปี 2565	จำนวน (อัตรา)	ร้อยละ
เกษตรกรรม การป่าไม้ และการประมง	1,123	419	-704	-62.69
การทำเหมืองแร่ และเหมืองหิน	358	467	109	30.45
การผลิต	23,416	18,323	-5,093	-21.75
ไฟฟ้า ก๊าซ ไอน้ำ และระบบการปรับอากาศ	30	445	415	1,383.33
การจัดหาน้ำ การจัดการน้ำเสียและของเสียรวมถึงกิจกรรมที่เกี่ยวข้อง	34	94	60	176.47
การก่อสร้าง	4,000	1,404	-2,596	-64.90
การขายส่งและการขายปลีก การซ่อมยานยนต์ และจักรยานยนต์	10,218	10,085	-133	-1.30
การขนส่งและสถานที่เก็บสินค้า	2,032	1,876	-156	-7.68
ที่พักแรมและบริการด้านอาหาร	2,697	1,698	-999	-37.04
ข้อมูลข่าวสารและการสื่อสาร	2,671	950	-1,721	-64.43
กิจกรรมทางการเงินและการประกันภัย	2,161	1,330	-831	-38.45
กิจกรรมเกี่ยวกับอสังหาริมทรัพย์	1,458	1,435	-23	-1.58
กิจกรรมวิชาชีพ วิทยาศาสตร์ และกิจกรรมทางวิชาการ	3,066	4,792	1,726	56.29
กิจกรรมการบริหารและบริการสนับสนุน	2,297	1,004	-1,293	-56.29
การบริหารราชการ การป้องกันประเทศ และการประกันสังคมภาคบังคับ	2,045	1,794	-251	-12.27
การศึกษา	113	86	-27	-23.89
กิจกรรมด้านสุขภาพและงานสังคมสงเคราะห์	493	1,304	811	164.50
ศิลปะ ความบันเทิง และนันทนาการ	19	1	-18	-94.74
กิจกรรมการบริการด้านอื่น ๆ	768	106	-662	-86.20
กิจกรรมการจ้างงานในครัวเรือน กิจกรรมการผลิตสินค้าและบริการที่ทำขึ้นเองเพื่อใช้ในครัวเรือน	24	26	2	8.33
กิจกรรมขององค์การระหว่างประเทศและภาคีสมาชิก	-	-	-	-
รวม	59,023	47,639	-11,384	-19.29

แผนภูมิที่ 10 แสดงสาขาอุตสาหกรรมที่มีความต้องการแรงงานมาก
เปรียบเทียบไตรมาสที่ 1 (มกราคม-มีนาคม) ปี 2565 และปี 2564



จำนวน (อัตรา)

เมื่อพิจารณาประเภทอาชีพ พบว่า อาชีพงานพื้นฐานมีความต้องการแรงงานมากที่สุด จำนวน 19,151 อัตรา คิดเป็นร้อยละ 40.20 รองลงมา ช่างเทคนิคและผู้ปฏิบัติงานที่เกี่ยวข้อง จำนวน 8,170 อัตรา ร้อยละ 17.15 พนักงานบริการ พนักงานขายในร้านค้าและตลาด จำนวน 6,250 อัตรา ร้อยละ 13.12 เสมียนเจ้าหน้าที่ จำนวน 5,227 อัตรา ร้อยละ 10.97 และผู้ปฏิบัติงานในโรงงาน

ผู้ควบคุมเครื่องจักรและผู้ปฏิบัติงานด้านการประกอบ จำนวน 2,544 อัตรา ร้อยละ 5.34 สำหรับสาขาอาชีพย่อยที่มีความต้องการแรงงานมาก ได้แก่ แรงงานด้านการประกอบผลิตภัณฑ์ รองลงมา แรงงานบรรจุผลิตภัณฑ์ พนักงานขายของหน้าร้านและพนักงานสาธิตสินค้า ตัวแทนฝ่ายขายด้านเทคนิคและการค้า และแม่บ้านและผู้ปฏิบัติงานที่เกี่ยวข้อง

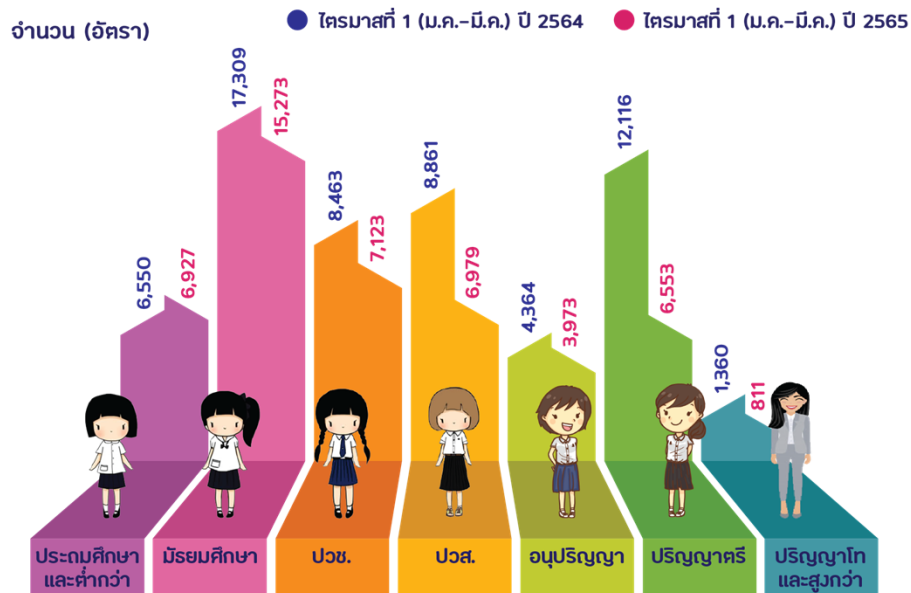
ตารางที่ 4 แสดงประเภทอาชีพที่มีความต้องการแรงงานมากไตรมาสที่ 1 (มกราคม - มีนาคม) ปี 2565

ลำดับที่	ประเภทอาชีพ	จำนวน (อัตรา)
1	อาชีพงานพื้นฐาน	19,151
	แรงงานด้านการประกอบผลิตภัณฑ์	9,818
	แรงงานบรรจุผลิตภัณฑ์	7,205
	ผู้ดูแลรักษาอาคารสิ่งปลูกสร้าง	969
2	ช่างเทคนิคและผู้ปฏิบัติงานที่เกี่ยวข้อง	8,170
	ตัวแทนฝ่ายขายด้านเทคนิคและการค้า	1,850
	ตัวแทนจัดหารบริการทางธุรกิจ และนายหน้าการค้าซึ่งมิได้จัดประเภทไว้ในที่อื่น	1,308
	ช่างเทคนิควิศวกรรมอิเล็กทรอนิกส์และโทรคมนาคม	1,083

ตารางที่ 4 แสดงประเภทอาชีพที่มีความต้องการแรงงานมาก ไตรมาสที่ 1 (มกราคม – มีนาคม) ปี 2565 (ต่อ)

ลำดับที่	ประเภทอาชีพ	จำนวน (อัตรา)
3	พนักงานบริการ พนักงานขายในร้านค้าและตลาด	6,250
	พนักงานขายของหน้าร้านและพนักงานสาธิตสินค้า	2,987
	แม่บ้านและผู้ปฏิบัติงานที่เกี่ยวข้อง	1,642
	พนักงานบริการอาหารและเครื่องดื่ม	599
4	เสมียน เจ้าหน้าที่	5,227
	เจ้าหน้าที่คลังสินค้า	1,525
	เจ้าหน้าที่สำนักงานอื่น ๆ	1,012
	เจ้าหน้าที่เก็บเงินและเจ้าหน้าที่ขายตัว	932
5	ผู้ปฏิบัติงานในโรงงาน ผู้ควบคุมเครื่องจักร และผู้ปฏิบัติงานด้านการประกอบ	2,544
	ผู้ขับรถยนต์ รถรับจ้าง และรถตู้	1,633
	ผู้ควบคุมเครื่องเย็บ เครื่องปัก ช่างเย็บ ช่างปักด้วยเครื่องจักร	225
	ผู้ขับรถบรรทุกขนาดใหญ่	204
6	ผู้บัญญัติกฎหมาย ข้าราชการระดับอาวุโส ผู้จัดการ	2,250
	ผู้จัดการฝ่ายผลิตและปฏิบัติการด้านการค้าส่งและค้าปลีก	358
	ผู้จัดการฝ่ายอื่น ๆ ซึ่งมีได้จัดประเภทไว้ในที่อื่น	314
	ผู้จัดการทั่วไปด้านบริการทางธุรกิจ	307
7	ผู้ประกอบการวิชาชีพด้านต่าง ๆ	2,026
	ผู้ประกอบการวิชาชีพทางธุรกิจที่มีได้จัดประเภทไว้ในที่อื่น	565
	วิศวกรไฟฟ้า	154
	นักออกแบบและวิเคราะห์ระบบงานคอมพิวเตอร์	151
8	ผู้ปฏิบัติงานโดยใช้ฝีมือในธุรกิจต่าง ๆ	1,994
	ช่างปูนคอนกรีตและผู้ปฏิบัติงานที่เกี่ยวข้อง	454
	ช่างไฟฟ้าอาคารและอุปกรณ์ไฟฟ้าอื่น ๆ	429
	ช่างเชื่อมและช่างตัดโลหะ	191
9	ผู้ปฏิบัติงานฝีมือด้านการเกษตรและประมง	27
	ผู้เพาะปลูกพืชสวนและพืชในเรือนเพาะชำ	23
	ผู้ปลูกพืชสวน พืชไร่ และธัญพืช	4

แผนภูมิที่ 11 แสดงความต้องการแรงงาน จำแนกตามระดับการศึกษา
เปรียบเทียบไตรมาสที่ 1 (มกราคม - มีนาคม) ปี 2565 และปี 2564



ผู้สมัครงาน

ผู้สมัครงาน มีจำนวน 27,738 คน เป็นชาย จำนวน 11,430 คน หญิง จำนวน 16,308 คน โดยจังหวัดที่มีผู้สมัครงานมากที่สุด คือ กรุงเทพมหานคร จำนวน 16,297 คน คิดเป็นร้อยละ 58.75 รองลงมา จังหวัดสมุทรปราการ จำนวน 3,992 คน ร้อยละ 14.39 และจังหวัดพระนครศรีอยุธยา จำนวน 2,414 คน ร้อยละ 8.70 ผู้สมัครงานจบการศึกษาระดับมัธยมศึกษามากที่สุด จำนวน 12,169 คน คิดเป็นร้อยละ 43.87 รองลงมา ระดับปริญญาตรี จำนวน 6,435 คน ร้อยละ 23.20 ระดับประถมศึกษาและต่ำกว่า จำนวน 4,678 คน ร้อยละ 16.87 ระดับ ปวส. จำนวน 2,067 คน ร้อยละ 7.45 และระดับ ปวช. จำนวน 1,956 คน ร้อยละ 7.05 ในขณะที่ประเภทอาชีพ พบว่า อาชีพงานพื้นฐาน มีผู้สมัครงานมากที่สุด จำนวน 10,584 คน คิดเป็นร้อยละ 38.16 รองลงมา เสมียนเจ้าหน้าที่ จำนวน 4,466 คน ร้อยละ 16.10 ช่างเทคนิคต่าง ๆ จำนวน 4,233 คน ร้อยละ 15.26 พนักงานบริการ พนักงานขายในร้านค้าและตลาด จำนวน 3,551 คน ร้อยละ 12.80 และผู้ประกอบการวิชาชีพ ด้านต่างๆ จำนวน 1,524 คน ร้อยละ 5.49 ผู้สมัครงาน ส่วนใหญ่มีอายุระหว่าง 30-39 ปี จำนวน 8,831 คน

คิดเป็นร้อยละ 31.84 รองลงมา อายุระหว่าง 40-49 ปี จำนวน 6,098 คน ร้อยละ 21.98 อายุระหว่าง 25-29 ปี จำนวน 5,436 คน ร้อยละ 19.60 และอายุระหว่าง 18-24 ปี จำนวน 4,765 คน ร้อยละ 17.18

การบรรจุงาน

ผู้สมัครงานได้รับการบรรจุงาน จำนวน 19,353 คน อุตสาหกรรมการผลิต มีการบรรจุงานมากที่สุด จำนวน 8,248 คน คิดเป็นร้อยละ 42.62 รองลงมา การขายส่ง การขายปลีก ๆ จำนวน 5,489 คน ร้อยละ 28.36 การขนส่งและสถานที่เก็บสินค้า จำนวน 916 คน ร้อยละ 4.73 ที่พักแรมและบริการด้านอาหาร จำนวน 826 คน ร้อยละ 4.27 และกิจกรรมทางวิชาชีพ วิทยาศาสตร์และกิจการทางวิชาการ จำนวน 803 คน ร้อยละ 4.15 โดยสาขาอุตสาหกรรมที่มีการบรรจุงานมาก 5 อันดับ ได้แก่ การขายปลีกยกเว้นยานยนต์และจักรยานยนต์ การผลิตผลิตภัณฑ์ที่ทำจากโลหะประดิษฐ์ การขายส่ง ยกเว้นยานยนต์และจักรยานยนต์ การผลิตผลิตภัณฑ์อาหาร และการผลิตผลิตภัณฑ์คอมพิวเตอร์อิเล็กทรอนิกส์

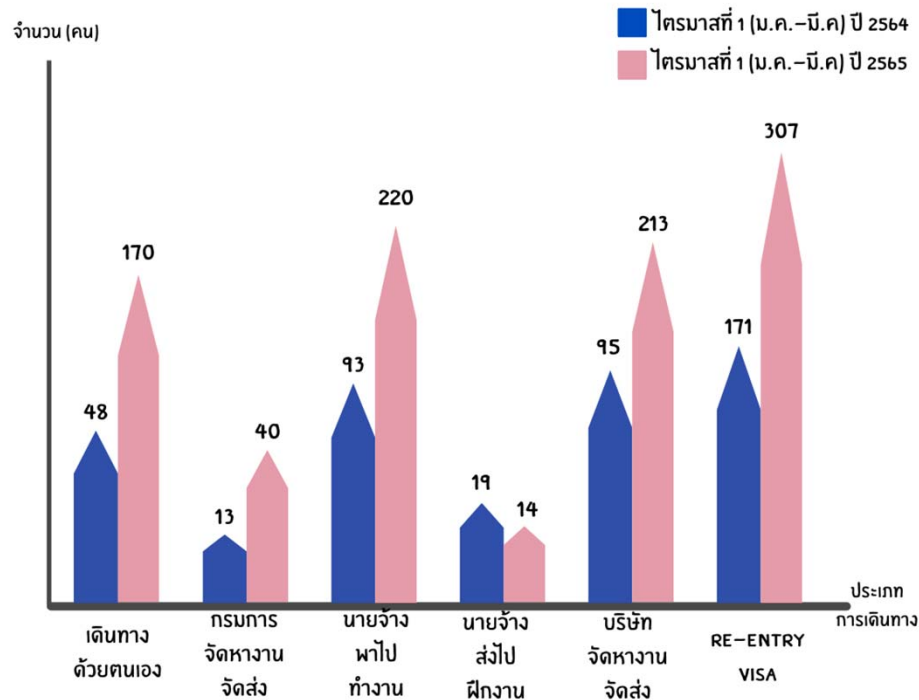
เมื่อเปรียบเทียบกับช่วงเดียวกันของปีก่อน การบรรจุนงานเพิ่มขึ้น คิดเป็นร้อยละ 5.34 สำหรับประเภทอาชีพพบว่า อาชีพงานพื้นฐาน มีการบรรจุนงานมากที่สุด จำนวน 9,400 คน คิดเป็นร้อยละ 48.57 รองลงมาช่างเทคนิคและผู้ปฏิบัติงานที่เกี่ยวข้อง จำนวน 3,020 คน ร้อยละ 15.60 พนักงานบริการ พนักงานขายในร้านค้า และตลาด จำนวน 2,464 คน ร้อยละ 12.73 เสมียนเจ้าหน้าที่ จำนวน 1,927 คน ร้อยละ 9.96 และผู้ปฏิบัติงานในโรงงาน ผู้ควบคุมเครื่องจักรและผู้ปฏิบัติงานที่เกี่ยวข้อง จำนวน 878 คน ร้อยละ 4.54 ส่วนระดับการศึกษา พบว่า ระดับมัธยมศึกษา มีการบรรจุนงานมากที่สุด จำนวน 9,459 คน คิดเป็นร้อยละ 48.88 รองลงมา ระดับปริญญาตรี จำนวน 3,475 คน ร้อยละ 17.96 ระดับประถมศึกษาและต่ำกว่า จำนวน 3,300 คน ร้อยละ 17.05 ระดับ ปวส. จำนวน 1,457 คน ร้อยละ 7.53 และระดับ ปวช. จำนวน 1,441 คน ร้อยละ 7.45 เป็นการบรรจุนงานผู้ที่มีอายุระหว่าง 30-39 ปี มากที่สุด

จำนวน 6,377 คน คิดเป็นร้อยละ 32.95 รองลงมาอายุระหว่าง 40-49 ปี จำนวน 4,052 คน ร้อยละ 20.94 อายุระหว่าง 25-29 ปี จำนวน 3,787 คน ร้อยละ 19.57 และอายุระหว่าง 18-24 ปี จำนวน 3,527 คน ร้อยละ 18.22 ตามลำดับ

การไปทำงานต่างประเทศ

ข้อมูลกองบริหารแรงงานไทยไปต่างประเทศ กรมการจัดหางาน ในช่วงไตรมาสที่ 1 ของปี 2565 แรงงานไทยใน 10 จังหวัดภาคกลางได้รับอนุญาตให้เดินทางไปทำงานต่างประเทศ จำนวน 964 คน เพิ่มขึ้นจากช่วงเดียวกันของปีก่อน ร้อยละ 119.59 โดยเดินทางไปทำงานในลักษณะนายจ้างพาลูกจ้างไปทำงานมากที่สุด รองลงมา บริษัทจัดหางานจัดส่ง แจ้งการเดินทางด้วยตนเอง กรมการจัดหางานจัดส่ง และนายจ้างส่งลูกจ้างไปฝึกงาน ตามลำดับ ส่วนผู้ที่เดินทางในลักษณะ Re-entry visa มีจำนวน 307 คน

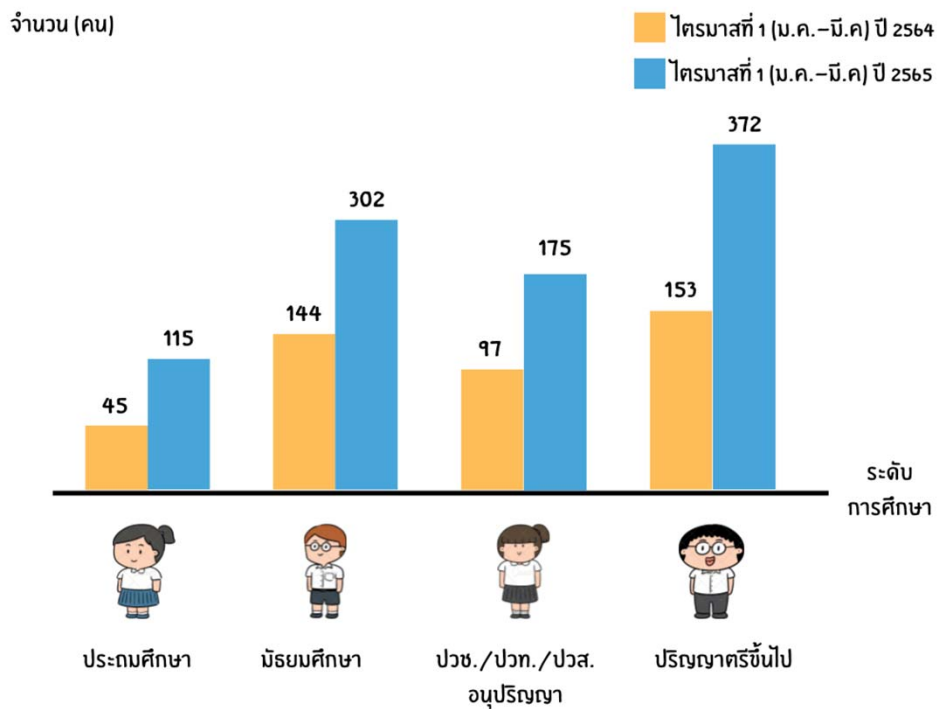
แผนภูมิที่ 12 แสดงจำนวนแรงงานที่ได้รับอนุญาตให้เดินทางไปทำงานต่างประเทศ จำแนกตามประเภทการเดินทาง เปรียบเทียบไตรมาสที่ 1 (มกราคม - มีนาคม) ปี 2565 และ ปี 2564



แรงงานไทยที่ได้รับอนุญาตให้เดินทางไปทำงานต่างประเทศ มีจำนวน 964 คน เป็นชาย 629 คน หญิง 335 คน โดยมีภูมิลำเนาอยู่ในกรุงเทพมหานครมากที่สุด จำนวน 366 คน คิดเป็นร้อยละ 37.97 รองลงมา จังหวัดสมุทรปราการ จำนวน 126 คน ร้อยละ 13.07 จังหวัดปทุมธานี จำนวน 117 คน ร้อยละ 12.14 จังหวัดพระนครศรีอยุธยา จำนวน 98 คน ร้อยละ 10.17 และจังหวัดนนทบุรี จำนวน 92 คน ร้อยละ 9.54 เมื่อเปรียบเทียบกับช่วงเดียวกันของปีก่อน แรงงานไทยที่เดินทางไปทำงานต่างประเทศเพิ่มขึ้น ร้อยละ 119.59 เมื่อพิจารณาประเภทการเดินทาง พบว่า เดินทางไปทำงานในลักษณะนายจ้างพาลูกจ้างไปทำงานมากที่สุด จำนวน 220 คน รองลงมา บริษัทจัดหางานจัดส่ง จำนวน 213 คน แจ้งการเดินทางด้วยตนเอง จำนวน 170 คน กรมการจัดหางานจัดส่ง จำนวน 40 คน

และนายจ้างส่งลูกจ้างไปฝึกงาน จำนวน 14 คน ส่วนผู้ที่เดินทางในลักษณะ Re-entry visa มีจำนวน 307 คน เมื่อเปรียบเทียบกับช่วงเดียวกันของปีก่อน มีผู้เดินทางเพิ่มขึ้นเกือบทุกประเภทการเดินทาง ยกเว้น นายจ้างส่งลูกจ้างไปฝึกงาน เมื่อพิจารณาระดับการศึกษา พบว่า แรงงานไทยที่ได้รับอนุญาตให้เดินทางไปทำงานต่างประเทศเป็นผู้ที่จบการศึกษาระดับปริญญาตรีขึ้นไปมากที่สุด จำนวน 372 คน คิดเป็นร้อยละ 38.59 รองลงมา จบการศึกษาระดับมัธยมศึกษา จำนวน 302 คน ร้อยละ 31.33 ระดับปวช./ปวส./ปวท./อนุปริญญา จำนวน 175 คน ร้อยละ 18.15 และระดับประถมศึกษา จำนวน 115 คน ร้อยละ 11.93 เมื่อเปรียบเทียบกับช่วงเดียวกันของปีก่อนทุกระดับการศึกษาเดินทางไปทำงานต่างประเทศเพิ่มขึ้น

แผนภูมิที่ 13 แสดงจำนวนแรงงานที่ได้รับอนุญาตให้เดินทางไปทำงานต่างประเทศ จำแนกตามระดับการศึกษา เปรียบเทียบไตรมาสที่ 1 (มกราคม - มีนาคม) ปี 2565 และ ปี 2564

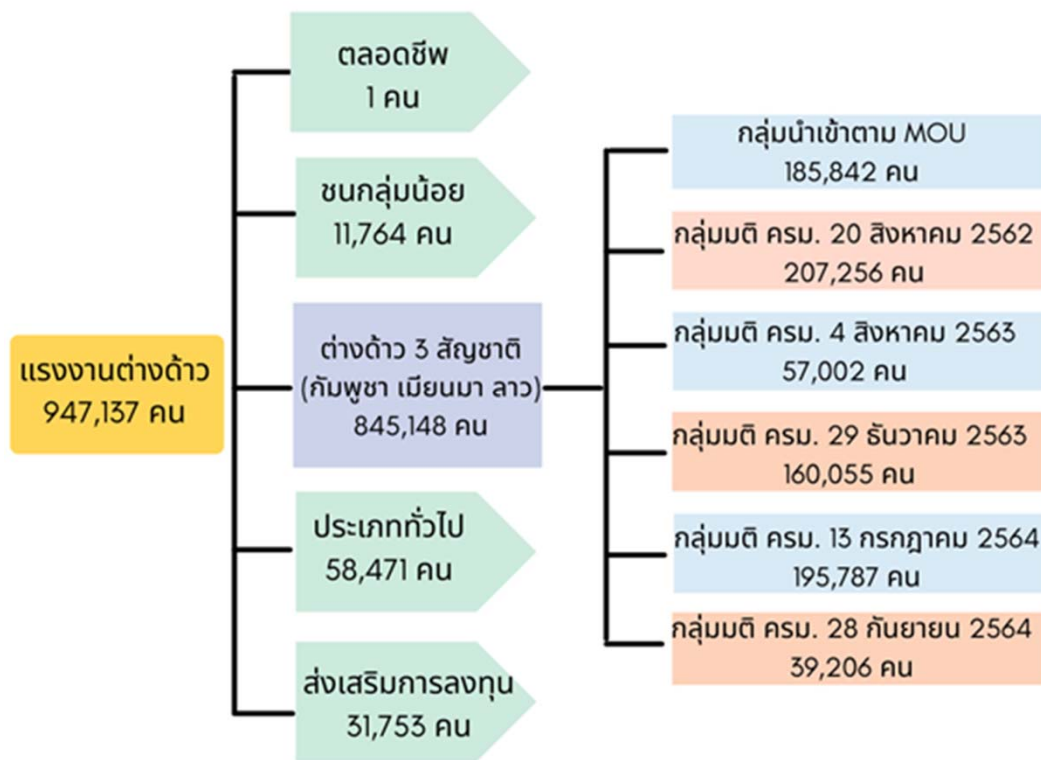


กลุ่มประเทศที่แรงงานไทยเดินทางไปทำงานมากที่สุด คือ ประเทศแถบเอเชีย โดยจะเดินทางไปไต้หวันมากที่สุด รองลงมา ญี่ปุ่น และลาว ลำดับถัดมา กลุ่มประเทศยุโรป จะเดินทางไปทำงานในประเทศรัสเซียมากที่สุด กลุ่มประเทศตะวันออกกลาง เดินทางไปทำงานในประเทศสหรัฐอเมริกาอันดับแรก โดยประเทศที่มีแรงงานไทยเดินทางไปทำงาน 10 อันดับแรก ได้แก่ ไต้หวัน ญี่ปุ่น สหรัฐอเมริกา ลาว บังคลาเทศ อินโดนีเซีย สหรัฐอาหรับเอมิเรตส์ อินเดีย รัสเซีย และสาธารณรัฐเกาหลี ตามลำดับ ส่วนประเภทอาชีพที่แรงงานไทยเดินทางไปทำงาน ได้แก่ นวดแผนโบราณ ช่างเชื่อม ช่างเทคนิค คนงานเกษตร และกรรมกรหรือคนงาน

การทำงานของคนต่างด้าว

ข้อมูลสำนักบริหารแรงงานต่างด้าว ณ เดือนมีนาคม 2565 มีคนต่างด้าวใน 10 จังหวัดภาคกลางคงเหลือ จำนวน 947,137 คน แยกเป็น แรงงานประเภทฝีมือ จำนวน 90,224 คน คิดเป็นร้อยละ 9.53 แรงงานประเภททั่วไป จำนวน 845,148 คน ร้อยละ 89.23 และชนกลุ่มน้อย (จีนฮ่อ ฯลฯ) จำนวน 11,764 คน ร้อยละ 1.24 จังหวัดที่มีคนต่างด้าวกงเหลือมากที่สุด ได้แก่ กรุงเทพมหานคร จำนวน 539,904 คน คิดเป็นร้อยละ 57.00 รองลงมา จังหวัดสมุทรปราการ จำนวน 145,756 คน ร้อยละ 15.39 จังหวัดปทุมธานี จำนวน 113,414 คน ร้อยละ 11.97 จังหวัดนนทบุรี จำนวน 84,853 คน ร้อยละ 8.96 และจังหวัดพระนครศรีอยุธยา จำนวน 27,190 คน ร้อยละ 2.87

แผนภูมิที่ 14 แสดงจำนวนคนต่างด้าวกงเหลือ ใน 10 จังหวัดภาคกลาง ตามประเภทที่ได้รับอนุญาต ณ เดือนมีนาคม 2565



ตารางที่ 5 แสดงจำนวนคนต่างด้าวคงเหลือใน 10 จังหวัดภาคกลาง
ณ เดือนมีนาคม 2565

จังหวัด	จำนวนคนต่างด้าวคงเหลือ ณ เดือนมีนาคม 2565
กรุงเทพมหานคร	539,904
สมุทรปราการ	145,756
ปทุมธานี	113,414
นนทบุรี	84,853
พระนครศรีอยุธยา	27,190
สระบุรี	21,094
ลพบุรี	9,530
อ่างทอง	2,699
ชัยนาท	1,356
สิงห์บุรี	1,341
รวม	947,137

ที่มา: สำนักบริหารแรงงานต่างด้าว

ที่ปรึกษา

นายไพโรจน์ โชติกเสถียร
อธิบดีกรมการจัดหางาน

นางสาวบุญวีร์ ไชว์พันธุ์
นายสันติ นันทสุวรรณ
รองอธิบดีกรมการจัดหางาน

คณะผู้จัดทำ

นางสาวสุกกุล	ไตรรัตน์ผลาดล	ผู้อำนวยการกองบริหารข้อมูลตลาดแรงงาน
นางสาวบุญนิศา	เมืองจันทร์	หัวหน้าศูนย์บริหารข้อมูลตลาดแรงงานภาคกลาง
นางพนาพร	อัครนนทวงศ์	นักวิชาการแรงงานชำนาญการ
นางสาวเกศสุรางค์	แสงสว่าง	นักวิชาการแรงงานชำนาญการ
นางสาวแสงเนตร	สมบุญ	เจ้าพนักงานแรงงานชำนาญงาน
นางสาวมณฑนา	แซ่คำ	นักสถิติ
นางสาวปัทมาวิทย์	เพียรพา	นักวิชาการแรงงาน
นางสาวเครือวัลย์	เพิ่มสมบัติ	นักวิชาการแรงงาน