



วารสาร

สถานการณ์ตลาดแรงงานภาคกลาง

ไตรมาสที่ 2 ปี 2565 (เมษายน – มิถุนายน)

☀ สาขาอุตสาหกรรมที่มีความต้องการแรงงานมาก ได้แก่

- การขายปลีกยกเว้นยานยนต์และจักรยานยนต์
- การขายส่งยกเว้นยานยนต์และจักรยานยนต์
- การผลิตผลิตภัณฑ์อาหาร

☀ อัตราการว่างงาน ร้อยละ 1.47



<http://doe.go.th/lmia>

ศูนย์บริหารข้อมูลตลาดแรงงานภาคกลาง
กองบริหารข้อมูลตลาดแรงงาน

บรรณาธิการ

สถานการณ์ตลาดแรงงานภาคกลาง ไตรมาสที่ 2 ปี 2565 (เมษายน-มิถุนายน) เป็นการนำเสนอภาพรวมสถานการณ์ในไตรมาสที่ 2 ปี 2565 ด้านความต้องการแรงงาน ผู้สมัครงาน และการบรรจุงาน การไปทำงานต่างประเทศ และการทำงานของคนต่างด้าว จากข้อมูลผลการให้บริการของกรมการจัดหางาน รวมทั้งข้อมูลที่เกี่ยวข้อง ประกอบด้วยข้อมูลด้านเศรษฐกิจ การลงทุน ภาวะการมีงานทำและการว่างงาน ใน 10 จังหวัดภาคกลาง ได้แก่ กรุงเทพมหานคร ชัยนาท นนทบุรี ปทุมธานี พระนครศรีอยุธยา ลพบุรี สมุทรปราการ สระบุรี สิงห์บุรี และอ่างทอง เพื่อเผยแพร่ประชาสัมพันธ์แก่หน่วยงานที่เกี่ยวข้องและผู้ที่เกี่ยวข้องและผู้ที่สนใจนำไปใช้ประโยชน์ต่อไป

หวังเป็นอย่างยิ่งว่า วารสารฉบับนี้จะเป็นประโยชน์ตามสมควร หากต้องการข้อมูลเพิ่มเติม หรือมีข้อเสนอแนะอื่นใด สามารถติดต่อได้ที่กองบริหารข้อมูลตลาดแรงงาน โทรศัพท์ 0-2245-1581 หรือ e-mail : lmi@doe.go.th คณะผู้จัดทำยินดีให้บริการและพร้อมที่จะรับฟังเพื่อนำไปพิจารณาปรับปรุงให้ดียิ่งขึ้นต่อไป

ศูนย์บริหารข้อมูลตลาดแรงงานภาคกลาง

สารบัญ

คำนำ

สรุปสาระสำคัญ

1

ภาวะเศรษฐกิจและการลงทุน

5

สถานการณ์ตลาดแรงงานภาคกลาง ไตรมาสที่ 2 ปี 2565 (เมษายน-มิถุนายน)

• กำลังแรงงานและภาวะการมีงานทำ

10

• ภาวะตลาดแรงงาน

15

• การไปทำงานต่างประเทศ

20

• การทำงานของคนต่างด้าว

22

สรุปสถานการณ์ตลาดแรงงานภาคกลาง

ไตรมาสที่ 2 ปี 2565 (เมษายน-มิถุนายน)

ภาวะเศรษฐกิจ

ภาวะธุรกิจภาคกลางในไตรมาสที่ 2 ปี 2565 ขยายตัวเล็กน้อยจากระยะเดียวกันปีก่อนในทุกสาขาธุรกิจ และทรงตัวจากไตรมาสก่อน ภายหลังจากภาครัฐผ่อนคลายนโยบายการเปิดประเทศและเศรษฐกิจในประเทศฟื้นตัวต่อเนื่อง ประกอบกับภาคการผลิตเพื่อส่งออกได้ปัจจัยบวกจากอุปสงค์ของประเทศคู่ค้าที่ฟื้นตัวต่อเนื่อง อย่างไรก็ตาม หลายธุรกิจยังเผชิญกับปัญหาต้นทุนทางธุรกิจที่สูงขึ้น ทั้งจากราคาพลังงานและวัตถุดิบ ค่าขนส่ง รวมถึงปัญหา Supply disruption และปัญหาการขาดแคลนแรงงาน โดยเฉพาะแรงงานทักษะพื้นฐาน นอกจากนี้ภาคธุรกิจยังเผชิญความเสี่ยงด้านลบที่เพิ่มขึ้นจากกำลังซื้อของผู้บริโภคที่เปราะบางจากปัญหาค่าครองชีพที่อยู่ในระดับสูง และการฟื้นตัวแบบไม่ทั่วถึงในแต่ละสาขาธุรกิจ (Uneven recovery) ซึ่งเป็นปัจจัยกดดันต่อการฟื้นตัวของเศรษฐกิจในระยะข้างหน้า

ธุรกิจการผลิตขยายตัวเล็กน้อยจากระยะเดียวกันปีก่อน โดยธุรกิจผลิตเพื่อส่งออก อาทิ ชิ้นส่วนอิเล็กทรอนิกส์ ยานยนต์และชิ้นส่วน และเครื่องใช้ไฟฟ้าฟื้นตัวต่อเนื่องตามภาวะเศรษฐกิจของประเทศคู่ค้า นอกจากนี้บางธุรกิจในกลุ่มอุตสาหกรรมเกษตรแปรรูป อาทิ การผลิตอาหารแช่แข็ง และอาหารทะเลกระป๋องได้รับคำสั่งซื้อเพิ่ม โดยนอกจากจะได้านิสงค์จากความขัดแย้งระหว่างรัสเซีย-ยูเครนแล้วยังได้รับผลบวกจากอัตราแลกเปลี่ยนที่มีแนวโน้มอ่อนค่าต่อเนื่อง ซึ่งช่วยเพิ่มขีดความสามารถในการแข่งขันด้านราคาให้กับผู้ผลิตอาหารแปรรูป เช่นเดียวกับกลุ่มธุรกิจผลิตเพื่อจำหน่ายในประเทศที่ได้รับปัจจัยบวกจากการผ่อนคลายมาตรการของภาครัฐและการฟื้นตัวของเศรษฐกิจ อย่างไรก็ตามการผลิตในภาพรวมยังทรงตัวจากไตรมาสก่อน เนื่องจากปัญหา Supply disruption ที่ถูกซ้ำเติมจากมาตรการล็อกดาวน์ในเมืองสำคัญของจีน อาทิ เชียงไฮ้ รวมถึงราคาวัตถุดิบและพลังงาน และต้นทุนค่าขนส่งที่อยู่ในระดับสูง

เป็นปัจจัยกดดันต่อภาคการผลิต แม้ผู้ประกอบการมีการปรับตัวเพื่อบรรเทาปัญหาไปบางส่วนแล้วแต่หากปัญหายังยืดเยื้อ จะยิ่งส่งผลกระทบต่อการฟื้นตัวของภาคการผลิตในระยะต่อไป

ธุรกิจท่องเที่ยวและบริการขยายตัวจากระยะเดียวกันปีก่อน และไตรมาสก่อน หลังมีการยกเลิกระบบ Test & Go ทำให้นักท่องเที่ยวต่างชาติเพิ่มขึ้นโดยเฉพาะพื้นที่กรุงเทพฯ ส่งผลให้ธุรกิจขนส่งผู้โดยสารเริ่มปรับเพิ่มความถี่เที่ยวบินและเส้นทางการบินรวมทั้งเส้นทางการเดินรถ แต่ยังต่ำกว่าช่วงก่อนการแพร่ระบาดฯ ในปี 2563 เช่นเดียวกับธุรกิจร้านอาหารที่มีผู้ใช้บริการภายในร้านเพิ่มขึ้น เนื่องจากประชาชนเริ่มกลับมาใช้ชีวิตตามปกติมากขึ้นตามความรุนแรงของการแพร่ระบาดของ Omicron ที่ลดลง แต่ผู้ประกอบการคาดว่าจะยอดขายอาจยังไม่กลับไปเท่ากับระดับก่อนโควิด จากรายได้ของผู้บริโภคที่ยังฟื้นตัวไม่เต็มที่ และค่าครองชีพที่อยู่ในระดับสูง ทำให้มีการปรับตัวไปประกอบอาหารในครัวเรือนมากขึ้น สำหรับธุรกิจขนส่งสินค้ายังขยายตัวได้ดีต่อเนื่อง โดยเฉพาะการขนส่งสินค้าและคลังสินค้าแบบควบคุมอุณหภูมิ (ห้องเย็น) ในกลุ่มธุรกิจอาหารแช่เย็นและแช่เยือกแข็ง รวมถึงการขนส่งสินค้าให้กลุ่มธุรกิจยานยนต์และชิ้นส่วน และกลุ่มธุรกิจ e-Commerce

ธุรกิจการค้าขยายตัวเล็กน้อยจากระยะเดียวกันปีก่อน จากความต้องการบริโภคสินค้าหมวด FMCG และสินค้าจำเป็นที่ปรับดีขึ้น เช่นเดียวกับยอดขายรถยนต์ โดยส่วนหนึ่งเป็นผลของฐานต่ำในปีก่อนที่เป็นช่วงที่การแพร่ระบาดรุนแรงและภาครัฐมีการยกระดับการควบคุมด้านสาธารณสุข อาทิ การประกาศเลื่อนเวลาเปิดปิดห้างสรรพสินค้า ขณะที่ความต้องการบริโภคหมวดสินค้ากึ่งคงทนปรับลดลงเล็กน้อย เนื่องจากพฤติกรรมการจับจ่ายของผู้บริโภคเปลี่ยนไปซื้อเฉพาะสินค้าจำเป็น และการเริ่มกลับไปทำงานที่ออฟฟิศส่งผลให้

ความต้องการใช้เครื่องใช้ไฟฟ้าและอิเล็กทรอนิกส์บางประเภทลดลง เช่น คอมพิวเตอร์ HDD และโคมไฟ แต่หากเทียบกับไตรมาสก่อนหน้า พบว่าธุรกิจภาคการค้าลดลงเล็กน้อยโดยมียอดขาย FMCG เพิ่มขึ้นจากปัจจัยชั่วคราวในช่วงเทศกาลสงกรานต์ และการจัดทำโปรโมชั่นส่งเสริมการขายของร้านค้า แต่กำลังซื้อที่เปราะบางและราคาสินค้าหลายรายการที่ปรับขึ้นต่อเนื่อง ตลอดจนมาตรการกระตุ้นการบริโภคภาครัฐหมดลงเป็นปัจจัยกดดันการฟื้นตัวในภาคการค้า และเป็นแรงกดดันต่อการฟื้นตัวในระยะต่อไป

การลงทุนขยายตัวเล็กน้อยจากระยะเดียวกันปีก่อนแต่ทรงตัวจากไตรมาสก่อน เนื่องจากภาวะเศรษฐกิจยังไม่เอื้ออำนวยต่อการลงทุนในโครงการขนาดใหญ่ สะท้อนจากการลงทุนในธุรกิจการผลิตส่วนใหญ่เป็นการลงทุนตามแผนประจำปีที่ยาวไว้ เช่น ระบบ IT ระบบ Automation และการซ่อมบำรุงเครื่องจักรเพื่อเพิ่มประสิทธิภาพการผลิตสอดคล้องกับธุรกิจการบินที่ลงทุนเฉพาะในส่วนการซ่อมบำรุง เพื่อให้สามารถกลับมาใช้งานและรองรับจำนวนเที่ยวบินที่จะเพิ่มขึ้น ส่วนธุรกิจขนส่งเน้นขยายการลงทุนคลังสินค้าทั้งแบบปกติและแบบควบคุมอุณหภูมิ (ห้องเย็น) ตามการเติบโตของธุรกิจ e-Commerce และกลุ่มอาหาร ส่วนธุรกิจในภาคการค้าเป็นการลงทุนปรับปรุงและขยายสาขา หลังจากชะลอแผนการลงทุนไปในช่วงก่อนหน้า โดยจะเน้นในพื้นที่ที่มีการฟื้นตัวทางเศรษฐกิจเป็นหลัก เช่น พื้นที่ท่องเที่ยว ขณะที่ธุรกิจอสังหาริมทรัพย์มีการเปิดตัวโครงการใหม่เพิ่มขึ้น โดยเน้นกลุ่มบ้านแนวราบราคาสูงเป็นสำคัญ

การจ้างงานทรงตัวจากระยะเดียวกันปีก่อนและไตรมาสก่อน ยกเว้นธุรกิจบริการและท่องเที่ยวและธุรกิจการค้าที่มีการจ้างแรงงานเพิ่มขึ้น เพื่อเตรียมความพร้อมรองรับนักท่องเที่ยวต่างชาติ และการขยายสาขาของธุรกิจค้าปลีก ขณะที่ปัญหาการขาดแคลนแรงงานทักษะพื้นฐานและแรงงานต่างด้าวยังมีอยู่ โดยเฉพาะในกลุ่มอุตสาหกรรมแปรรูปอาหารและธุรกิจก่อสร้างรวมถึงธุรกิจบริการ ทำให้มีการดึงแรงงานระหว่างอุตสาหกรรมด้วยการปรับเพิ่มค่าแรง โดยเฉพาะกลุ่มขนส่งสินค้า

ทำให้แรงงานในภาคอุตสาหกรรมออกไปประกอบอาชีพขนส่งบางส่วน

การลงทุน

การลงทุนในภาคกลางช่วงไตรมาสที่ 2 ของปี 2565 มีจำนวนโรงงานขออนุญาตประกอบกิจการใหม่จำนวน 99 แห่ง ลดลงร้อยละ 45.30 เงินลงทุน 26,754.86 ล้านบาท เพิ่มขึ้นร้อยละ 82.09 และมีการจ้างงาน 5,356 คน เพิ่มขึ้นร้อยละ 8.22 จากช่วงเดียวกันของปีก่อน อุตสาหกรรมที่มีจำนวนโรงงานขออนุญาตเปิดกิจการใหม่มากที่สุด คือ อุตสาหกรรมผลิตภัณฑ์โลหะ โลหะขั้นมูลฐาน เครื่องจักร เครื่องใช้ไฟฟ้า และยานพาหนะ มีโรงงานจำนวน 31 แห่ง คิดเป็นร้อยละ 31.31 จากจำนวนโรงงานที่ขออนุญาตทั้งหมด เงินลงทุน 20,612.36 ล้านบาท และมีการจ้างงาน 3,387 คน เมื่อเปรียบเทียบกับช่วงเดียวกันของปีก่อน อุตสาหกรรมที่มีทั้งจำนวนโรงงาน เงินลงทุน และการจ้างงานลดลง ได้แก่ อุตสาหกรรมเคมีภัณฑ์ ปิโตรเลียม กระดาษ การพิมพ์ ผลิตภัณฑ์ยางและพลาสติก พิจารณารายจังหวัด พบว่า จังหวัดสมุทรปราการ มีจำนวนโรงงานขออนุญาตเปิดกิจการใหม่มากที่สุด รองลงมา ได้แก่ จังหวัดพระนครศรีอยุธยา ปทุมธานี และจังหวัดสระบุรี ส่วนจังหวัดที่มีการจ้างงานมากที่สุด คือ จังหวัดพระนครศรีอยุธยา รองลงมา ได้แก่ จังหวัดสมุทรปราการ นนทบุรี กรุงเทพมหานคร และปทุมธานี ตามลำดับ เมื่อเปรียบเทียบกับช่วงเดียวกันของปีก่อน จังหวัดที่มีจำนวนโรงงานและการจ้างงานลดลงมากที่สุด คือ กรุงเทพมหานคร

ภาวะการมีงานทำและการว่างงาน

กำลังแรงงานรวมเพิ่มขึ้น ร้อยละ 5.48 จากช่วงเดียวกันของปีก่อน ผู้มีงานทำเพิ่มขึ้น ร้อยละ 6.28 โดยอุตสาหกรรมที่มีผู้มีงานทำมากที่สุด คือ อุตสาหกรรมการผลิต รองลงมา การขายส่ง การขายปลีก และที่พักแรมและบริการด้านอาหาร ตามลำดับ ในขณะที่ผู้ว่างงานลดลง ร้อยละ 26.87 อัตราการว่างงานอยู่ที่ร้อยละ 1.47 ลดลงจากช่วงเดียวกันของปีก่อนซึ่งอยู่ที่ร้อยละ 2.12

ผู้มีงานทำ

ผู้มีงานทำ มีจำนวน 11,080,591 คน คิดเป็นร้อยละ 69.68 ของประชากรอายุ 15 ปีขึ้นไป เมื่อเปรียบเทียบกับช่วงเดียวกันของปีก่อนผู้มีงานทำเพิ่มขึ้น ร้อยละ 6.28 โดยกรุงเทพมหานคร มีจำนวนผู้มีงานทำเพิ่มขึ้นมากที่สุด ผู้มีงานทำในอุตสาหกรรมการผลิตมากที่สุด คิดเป็นร้อยละ 23.73 รองลงมา การขายส่ง การขายปลีก การซ่อมแซมยานยนต์และจักรยานยนต์ ร้อยละ 20.42 ที่พักแรมและบริการด้านอาหาร ร้อยละ 9.23 และการขนส่งและสถานที่เก็บสินค้า ร้อยละ 8.26 เมื่อเปรียบเทียบกับช่วงเดียวกันของปีก่อน การขายส่ง การขายปลีก การซ่อมแซมยานยนต์และจักรยานยนต์ มีจำนวนผู้มีงานทำเพิ่มขึ้นมากที่สุด พิจารณาประเภทอาชีพ พบว่า พนักงานบริการและพนักงานขายในร้านค้าและตลาด มีจำนวนผู้มีงานทำมากที่สุด คิดเป็นร้อยละ 24.38 รองลงมา ผู้ปฏิบัติงานในโรงงานและเครื่องจักรและผู้ปฏิบัติงานด้านการประกอบ ร้อยละ 16.88 ผู้มีงานทำส่วนใหญ่จบการศึกษาระดับอุดมศึกษา คิดเป็นร้อยละ 35.82 โดยจบการศึกษาระดับอุดมศึกษาสายวิชาการมากที่สุด คิดเป็นร้อยละ 75.19 จากผู้ที่จบการศึกษาระดับอุดมศึกษาทั้งหมด สำหรับสถานภาพการทำงาน เป็นลูกจ้างภาคเอกชนมากที่สุด คิดเป็นร้อยละ 57.35 เมื่อเปรียบเทียบกับช่วงเดียวกันของปีก่อน ลูกจ้างเอกชน ผู้ทำงานส่วนตัว และลูกจ้างรัฐบาล มีจำนวนเพิ่มขึ้น ส่วนชั่วโมงการทำงานเป็นผู้ที่ทำงานระหว่าง 40-49 ชั่วโมงต่อสัปดาห์มากที่สุด คิดเป็นร้อยละ 66.24

การว่างงาน

ในช่วงไตรมาสที่ 2 ปี 2565 ผู้ว่างงาน มีจำนวน 165,295 คน ลดลงจากช่วงเดียวกันของปีก่อน ร้อยละ 26.87 โดยมีอัตราการว่างงานอยู่ร้อยละ 1.47 ลดลงจากช่วงเดียวกันของปีก่อนซึ่งอยู่ที่ร้อยละ 2.12 เมื่อพิจารณาอัตราการว่างงานรายจังหวัด พบว่า จังหวัดสระบุรี มีอัตราการว่างงานสูงสุด อยู่ที่ร้อยละ 2.34 รองลงมา จังหวัดอ่างทอง ร้อยละ 2.33 จังหวัดสิงห์บุรี ร้อยละ 2.29 และกรุงเทพมหานคร ร้อยละ 2.12 ตามลำดับ ส่วนจังหวัดที่มีอัตราการว่างงานต่ำสุด คือ จังหวัดพระนครศรีอยุธยา ร้อยละ 1.04

ความต้องการแรงงาน ผู้สมัครงาน และการบรรจุงาน

ความต้องการแรงงาน

ในไตรมาสที่ 2 ปี 2565 มีความต้องการแรงงานจำนวน 41,731 อัตรา สาขาอุตสาหกรรมที่มีความต้องการแรงงานมาก คือ การขายปลีกยกเว้นยานยนต์และจักรยานยนต์ การขายส่งยกเว้นยานยนต์และจักรยานยนต์ การผลิตผลิตภัณฑ์อาหาร การขายส่งการขายปลีกการซ่อมยานยนต์และจักรยานยนต์ และการผลิตผลิตภัณฑ์ยางและพลาสติก ภาคอุตสาหกรรมต้องการแรงงานที่จบการศึกษาระดับมัธยมศึกษามากที่สุด คิดเป็นร้อยละ 33.58 รองลงมา ระดับ ปวช. ร้อยละ 14.21 และระดับ ปวส. ร้อยละ 13.58 ส่วนใหญ่ต้องการแรงงานที่มีอายุระหว่าง 18-24 ปี คิดเป็นร้อยละ 26.36 รองลงมา อายุระหว่าง 25-29 ปี ร้อยละ 25.78 และอายุระหว่าง 30-39 ปี ร้อยละ 22.45 สำหรับประเภทอาชีพ พบว่า อาชีพงานพื้นฐาน มีความต้องการแรงงานมากที่สุด คิดเป็นร้อยละ 40.51 รองลงมา เสมียนเจ้าหน้าที่ ร้อยละ 14.86 และช่างเทคนิคและผู้ปฏิบัติงานที่เกี่ยวข้อง ร้อยละ 12.62

ผู้สมัครงาน

ผู้สมัครงาน มีจำนวน 35,203 คน เป็นชายจำนวน 14,418 คน หญิง จำนวน 20,785 คน โดยจังหวัดที่มีผู้สมัครงานมากที่สุด คือ กรุงเทพมหานคร คิดเป็นร้อยละ 60.65 รองลงมา จังหวัดสมุทรปราการ ร้อยละ 14.71 และจังหวัดพระนครศรีอยุธยา ร้อยละ 7.41 ผู้สมัครงานจบการศึกษาระดับมัธยมศึกษามากที่สุด คิดเป็นร้อยละ 42.16 รองลงมา ระดับปริญญาตรี ร้อยละ 23.17 และระดับประถมศึกษาและต่ำกว่า ร้อยละ 17.63 ในขณะที่ประเภทอาชีพ พบว่า อาชีพงานพื้นฐานมีผู้สมัครงานมากที่สุด คิดเป็นร้อยละ 35.43 รองลงมา เสมียนเจ้าหน้าที่ ร้อยละ 22.24 และช่างเทคนิคต่าง ๆ ร้อยละ 13.24 ผู้สมัครงานส่วนใหญ่มีอายุระหว่าง 30-39 ปี คิดเป็นร้อยละ 33.14 รองลงมา อายุระหว่าง 40-49 ปี ร้อยละ 24.98 และอายุระหว่าง 25-29 ปี ร้อยละ 18.39

การบรรจงาน

ผู้สมัครงานได้รับการบรรจงาน จำนวน 28,534 คน สาขาอุตสาหกรรมที่มีการบรรจงานมาก 5 อันดับ ได้แก่ การขายปลีกยกเว้นยานยนต์และจักรยานยนต์ การขายส่งยกเว้นยานยนต์และจักรยานยนต์ การผลิตผลิตภัณฑ์อาหาร การผลิตผลิตภัณฑ์ยางและพลาสติก และการผลิตเสื้อผ้าเครื่องแต่งกาย เมื่อเปรียบเทียบกับช่วงเดียวกันของปีก่อน การบรรจงานเพิ่มขึ้น คิดเป็นร้อยละ 49.13 สำหรับประเภทอาชีพ พบว่า อาชีพงานพื้นฐานมีการบรรจงานมากที่สุด คิดเป็นร้อยละ 45.61 รองลงมา เสมียนเจ้าหน้าที่ ร้อยละ 15.62 และพนักงานบริการ พนักงานขายในร้านค้าและตลาด ร้อยละ 14.71 ส่วนระดับการศึกษา พบว่า ระดับมัธยมศึกษา มีการบรรจงานมากที่สุด คิดเป็นร้อยละ 47.49 รองลงมา ระดับประถมศึกษาและต่ำกว่า ร้อยละ 20.16 และระดับปริญญาตรี ร้อยละ 15.96 เป็นการบรรจงานผู้ที่มีอายุระหว่าง 30–39 ปี มากที่สุด คิดเป็นร้อยละ 33.57 รองลงมา อายุระหว่าง 40–49 ปี ร้อยละ 25.67 และอายุระหว่าง 25–29 ปี ร้อยละ 16.91 ตามลำดับ

การไปทำงานต่างประเทศ

ในช่วงของไตรมาสที่ 2 ของปี 2565 แรงงานไทยที่ได้รับอนุญาตให้เดินทางไปทำงานต่างประเทศ มีจำนวน 1,295 คน เป็นชาย 791 คน หญิง 504 คน โดยมีภูมิลำเนาอยู่ในกรุงเทพมหานครมากที่สุด คิดเป็นร้อยละ 42.01 รองลงมา จังหวัดสมุทรปราการ ร้อยละ 12.90 และจังหวัดปทุมธานี ร้อยละ 11.58 เมื่อเปรียบเทียบกับช่วงเดียวกันของปีก่อน แรงงานไทยที่เดินทางไปทำงานต่างประเทศเพิ่มขึ้น ร้อยละ 25.61 เมื่อพิจารณาประเภทการเดินทาง พบว่า เดินทางไปทำงานในลักษณะบริษัทจัดหางานจัดส่งมากที่สุด

รองลงมา นายจ้างพาลูกจ้างไปทำงาน แจ้งการเดินทางด้วยตนเอง นายจ้างส่งลูกจ้างไปฝึกงาน และกรมการจัดหางานจัดส่ง เมื่อพิจารณาระดับการศึกษา พบว่า แรงงานไทยที่ได้รับอนุญาตให้เดินทางไปทำงานต่างประเทศเป็นผู้ที่จบการศึกษาระดับปริญญาตรีขึ้นไปมากที่สุด คิดเป็นร้อยละ 40.70 รองลงมา จบการศึกษาระดับมัธยมศึกษา ร้อยละ 33.74 ระดับ ปวช./ปวส./ปวท./อนุปริญญา ร้อยละ 18.53 และระดับประถมศึกษา ร้อยละ 7.03 โดยประเทศที่มีแรงงานไทยเดินทางไปทำงาน 10 อันดับแรก ได้แก่ ญี่ปุ่น ไต้หวัน สหรัฐอเมริกา สหราชอาณาจักร เอมิเรตส์ บังคลาเทศ สิงคโปร์ มาเลเซีย เวียดนาม ลาว และอินเดีย ตามลำดับ ส่วนประเภทอาชีพที่แรงงานไทยเดินทางไปทำงาน ได้แก่ นวดแผนโบราณ วิศวกร คนงานเกษตร ช่างเชื่อม และคนงานผลิตผลิตภัณฑ์โลหะ

การทำงานของคนต่างด้าว

ข้อมูล ณ เดือนมิถุนายน 2565 มีคนต่างด้าวใน 10 จังหวัดภาคกลางคงเหลือ จำนวน 909,320 คน แยกเป็นแรงงานประเภทฝีมือ จำนวน 92,027 คน คิดเป็นร้อยละ 10.12 แรงงานต่างด้าว 3 สัญชาติ (กัมพูชา เมียนมา ลาว) จำนวน 805,092 คน ร้อยละ 88.54 และชนกลุ่มน้อย (จีนฮ่อ ฯลฯ) /ตลอดชีพ จำนวน 12,201 คน ร้อยละ 1.34 จังหวัดที่มีคนต่างด้าวคงเหลือมากที่สุด ได้แก่ กรุงเทพมหานคร จำนวน 514,043 คน คิดเป็นร้อยละ ร้อยละ 56.53 รองลงมา จังหวัดสมุทรปราการ จำนวน 145,685 คน ร้อยละ 16.02 จังหวัดปทุมธานี จำนวน 108,539 คน ร้อยละ 11.94 จังหวัดนนทบุรี จำนวน 79,021 คน ร้อยละ 8.69 และจังหวัดพระนครศรีอยุธยา จำนวน 25,633 คน ร้อยละ 2.82

ภาวะเศรษฐกิจและการลงทุนไตรมาสที่ 2 ปี 2565

(เมษายน – มิถุนายน)

ภาวะเศรษฐกิจ

สำนักงานสภาพัฒนาการเศรษฐกิจและสังคมแห่งชาติรายงานเศรษฐกิจไทยในไตรมาสที่ 2 ของปี 2565 ขยายตัวร้อยละ 2.5 ปรับตัวดีขึ้นจากการขยายตัวร้อยละ 2.3 ในไตรมาสแรกของปี 2565 ด้านการใช้จ่ายการอุปโภคบริโภคภาคเอกชนและการส่งออกบริการขยายตัวเร่งขึ้น การส่งออกสินค้าการใช้จ่ายภาครัฐ และการลงทุนภาคเอกชนชะลอลง ขณะที่การลงทุนภาครัฐปรับตัวลดลงต่อเนื่อง ด้านการผลิต สาขาที่พิภพแรมและบริการด้านอาหาร สาขาการขายส่ง ขายปลีก และการซ่อมฯ รวมทั้งสาขาขนส่งและสถานที่เก็บสินค้าขยายตัวเร่งขึ้น สาขาเกษตรกรรมและสาขาการไฟฟ้าและก๊าซฯ ชะลอลง ในขณะที่สาขาการผลิตสินค้าอุตสาหกรรมและสาขาการก่อสร้างปรับตัวลดลง เมื่อปรับผลของฤดูกาลออกแล้ว เศรษฐกิจไทยในไตรมาสที่สองของปี 2565 ขยายตัวจากไตรมาสแรกของปี 2565 ร้อยละ 0.7

การอุปโภคบริโภคภาคเอกชน ขยายตัวในเกณฑ์สูงร้อยละ 6.9 เร่งขึ้นจากการขยายตัวร้อยละ 3.5 ในไตรมาสก่อนหน้า โดยมีปัจจัยสนับสนุนจากการผ่อนคลายมาตรการควบคุมการแพร่ระบาดของโรคโควิด-19 ซึ่งส่งผลให้พฤติกรรมการใช้จ่ายของประชาชนปรับตัวเข้าสู่ภาวะปกติมากขึ้น โดยการใช้จ่ายหมวดบริการขยายตัวร้อยละ 13.7 เร่งขึ้นจากการขยายตัวร้อยละ 4.1 ในไตรมาสก่อนหน้า ตามการขยายตัวเร่งขึ้นของการใช้จ่ายในกลุ่มโรงแรมและภัตตาคาร และกลุ่มนันทนาการและวัฒนธรรมร้อยละ 56.9 และร้อยละ 6.8 ตามลำดับ และการใช้จ่ายหมวดสินค้ากึ่งคงทนขยายตัวร้อยละ 1.9 เร่งขึ้นจากการขยายตัวร้อยละ 0.4 ในไตรมาสก่อนหน้า ตามการขยายตัวเร่งขึ้นของการใช้จ่ายหมวดเครื่องเรือนและเครื่องตกแต่ง และกลุ่มเสื้อผ้าและรองเท้าร้อยละ 1.0 และร้อยละ 2.4 ตามลำดับ ส่วนการใช้จ่ายหมวดสินค้าไม่คงทนขยายตัวร้อยละ 2.7 ชะลอลงจากการขยายตัวร้อยละ 3.3 ในไตรมาสก่อนหน้า ตามการชะลอลงของการใช้จ่ายกลุ่มไฟฟ้าและก๊าซฯ

ที่ขยายตัวร้อยละ 0.4 เทียบกับการขยายตัวร้อยละ 3.4 ในไตรมาสก่อนหน้า และการใช้จ่ายในหมวดสินค้าคงทนขยายตัวร้อยละ 3.4 ชะลอลงจากการขยายตัวร้อยละ 4.5 ในไตรมาสก่อนหน้า ตามการขยายตัวของใช้จ่ายเพื่อซื้อยานพาหนะ ร้อยละ 10.7 เทียบกับการขยายตัวร้อยละ 14.1 ในไตรมาสก่อนหน้า อย่างไรก็ตาม ดัชนีความเชื่อมั่นผู้บริโภคเกี่ยวกับภาวะเศรษฐกิจโดยรวมในไตรมาสนี้ลดลงมาอยู่ที่ระดับ 34.9 จากระดับ 37.3 ในไตรมาสก่อนหน้า ตามความกังวลเกี่ยวกับการเพิ่มขึ้นของภาวะค่าครองชีพท่ามกลางความยืดเยื้อของสถานการณ์ความขัดแย้งระหว่างรัสเซียและยูเครน การใช้จ่ายเพื่อการอุปโภคของรัฐบาล ขยายตัวร้อยละ 2.4 ชะลอลงจากการขยายตัวร้อยละ 7.2 ในไตรมาสก่อนหน้า โดยรายจ่ายการโอนเพื่อสวัสดิการทางสังคมที่ไม่เป็นตัวเงินสำหรับสินค้าและบริการในระบบตลาดขยายตัวร้อยละ 17.0 ชะลอลงจากการขยายตัวในเกณฑ์สูงร้อยละ 87.6 ในไตรมาสก่อนหน้า ค่าตอบแทนแรงงาน (ค่าจ้างเงินเดือน) และค่าซื้อสินค้าและบริการขยายตัวร้อยละ 1.3 และร้อยละ 0.1 ตามลำดับ สำหรับอัตราการเบิกจ่ายงบประมาณรายจ่ายประจำในไตรมาสนี้อยู่ที่ร้อยละ 22.9 การลงทุนรวมลดลงร้อยละ 1.0 เทียบกับการขยายตัวร้อยละ 0.8 ในไตรมาสก่อนหน้า ตามการลดลงของการลงทุนภาครัฐที่ลดลงร้อยละ 9.0 ต่อเนื่องจากการลดลงร้อยละ 4.7 ในไตรมาสก่อนหน้า โดยเป็นผลจากการลดลงของการลงทุนรัฐบาลร้อยละ 15.1 ขณะที่การลงทุนรัฐวิสาหกิจขยายตัวร้อยละ 2.9 สำหรับอัตราการเบิกจ่ายงบประมาณรายจ่ายลงทุนในไตรมาสนี้อยู่ที่ร้อยละ 18.0 (สูงกว่าอัตราเบิกจ่ายร้อยละ 15.1 ในไตรมาสก่อนหน้า แต่ต่ำกว่าร้อยละ 20.5 ในช่วงเดียวกันของปีก่อน) ส่วนการลงทุนภาคเอกชนขยายตัวร้อยละ 2.3 ชะลอลงจากการขยายตัวร้อยละ 2.9 ในไตรมาสก่อนหน้า ตามการชะลอลงของการลงทุนเครื่องมือเครื่องจักรที่ขยายตัวร้อยละ 3.3

เกี่ยวกับการขยายตัวร้อยละ 5.4 ในไตรมาสก่อนหน้า ขณะที่การลงทุนก่อสร้างลดลงต่อเนื่องเป็นไตรมาสที่ 7 ร้อยละ 1.3 แต่ปรับตัวดีขึ้นเมื่อเทียบกับการลดลงร้อยละ 8.0 ในไตรมาสก่อนหน้า และหมวดการก่อสร้างเอกชนอื่นๆ ปรับตัวลดลงร้อยละ 40.9 ตามการลดลงของกิจกรรมการก่อสร้างรถไฟฟ้าสายสีเหลืองและสายสีชมพู ซึ่งอยู่ในช่วงสุดท้ายของการก่อสร้างก่อนที่จะเริ่มเปิดให้บริการบางส่วนในปี

ในขณะที่ธนาคารแห่งประเทศไทยรายงานภาวะธุรกิจภาคกลางในไตรมาสที่ 2 ปี 2565 ขยายตัวเล็กน้อยจากระยะเดียวกันปีก่อนในทุกสาขาธุรกิจ และทรงตัวจากไตรมาสก่อน ภายหลังจากภาครัฐผ่อนคลายนโยบายการเปิดประเทศและเศรษฐกิจในประเทศฟื้นตัวต่อเนื่อง ประกอบกับภาคการผลิตเพื่อส่งออกได้ปัจจัยบวกจากอุปสงค์ของประเทศคู่ค้าที่ฟื้นตัวต่อเนื่อง อย่างไรก็ตาม หลายธุรกิจยังเผชิญกับปัญหาต้นทุนทางธุรกิจที่สูงขึ้น ทั้งจากราคาพลังงานและวัตถุดิบ ค่าขนส่ง รวมถึงปัญหา Supply disruption และปัญหาการขาดแคลนแรงงาน โดยเฉพาะแรงงานทักษะพื้นฐาน นอกจากนี้ ภาคธุรกิจยังเผชิญความเสี่ยงด้านลบที่เพิ่มขึ้นจากกำลังซื้อของผู้บริโภคที่เปราะบางจากปัญหาค่าครองชีพที่อยู่ในระดับสูง และการฟื้นตัวแบบไม่ทั่วถึงในแต่ละสาขาธุรกิจ (Uneven recovery) ซึ่งเป็นปัจจัยกดดันต่อการฟื้นตัวของเศรษฐกิจในระยะข้างหน้า

ธุรกิจการผลิตขยายตัวเล็กน้อยจากระยะเดียวกันปีก่อน โดยธุรกิจผลิตเพื่อส่งออก อาทิ ชิ้นส่วนอิเล็กทรอนิกส์ ยานยนต์และชิ้นส่วน และเครื่องใช้ไฟฟ้า ฟื้นตัวต่อเนื่องตามภาวะเศรษฐกิจของประเทศคู่ค้า นอกจากนี้ บางธุรกิจในกลุ่มอุตสาหกรรมเกษตรแปรรูป อาทิ การผลิตอาหารแช่แข็ง และอาหารทะเลกระป๋อง ได้รับคำสั่งซื้อเพิ่ม โดยนอกจากจะได้านิสงค์จากความขัดแย้งระหว่างรัสเซีย-ยูเครนแล้ว ยังได้รับผลบวกจากอัตราแลกเปลี่ยนที่มีแนวโน้มอ่อนค่าต่อเนื่อง ซึ่งช่วยเพิ่มขีดความสามารถในการแข่งขันด้านราคาให้กับผู้ผลิตอาหารแปรรูป เช่นเดียวกับกลุ่มธุรกิจผลิตเพื่อจำหน่ายในประเทศที่ได้รับปัจจัยบวกจากการผ่อนคลายมาตรการของภาครัฐและการฟื้นตัวของเศรษฐกิจ

อย่างไรก็ตาม การผลิตในภาพรวมยังทรงตัวจากไตรมาสก่อน เนื่องจากปัญหา Supply disruption ที่ถูกซ้ำเติมจากมาตรการล็อกดาวน์ในเมืองสำคัญของจีน อาทิ เซี่ยงไฮ้ รวมถึงราคาวัตถุดิบและพลังงาน และต้นทุนค่าขนส่งที่อยู่ในระดับสูงเป็นปัจจัยกดดันต่อภาคการผลิต แม้ผู้ประกอบการมีการปรับตัวเพื่อบรรเทาปัญหาไปบางส่วนแล้ว แต่หากปัญหายังยืดเยื้อ จะยังส่งผลกระทบต่อการฟื้นตัวของภาคการผลิตในระยะต่อไป

ธุรกิจท่องเที่ยวและบริการขยายตัวจากระยะเดียวกันปีก่อน และไตรมาสก่อน หลังมีการยกเลิกระบบ Test & Go ทำให้นักท่องเที่ยวต่างชาติเพิ่มขึ้น โดยเฉพาะพื้นที่กรุงเทพฯ ส่งผลให้ธุรกิจขนส่งผู้โดยสารเริ่มปรับเพิ่มความถี่เที่ยวบินและเส้นทางการบิน รวมทั้งเส้นทางการเดินรถ แต่ยังคงต่ำกว่าช่วงก่อนการแพร่ระบาดฯ ในปี 2563 เช่นเดียวกับธุรกิจร้านอาหารที่มีผู้ใช้บริการภายในร้านเพิ่มขึ้น เนื่องจากประชาชนเริ่มกลับมาใช้ชีวิตตามปกติมากขึ้นตามความรุนแรงของการแพร่ระบาดของ Omicron ที่ลดลง แต่ผู้ประกอบการคาดว่าจะยอดขายอาจยังไม่กลับไปเท่ากับระดับก่อนโควิดจากรายได้ของผู้บริโภคที่ยังฟื้นตัวไม่เต็มที่ และค่าครองชีพที่อยู่ในระดับสูง ทำให้มีการปรับตัวไปประกอบอาหารในครัวเรือนมากขึ้น สำหรับธุรกิจขนส่งสินค้ายังขยายตัวได้ดีต่อเนื่อง โดยเฉพาะการขนส่งสินค้าและคลังสินค้าแบบควบคุมอุณหภูมิ (ห้องเย็น) ในกลุ่มธุรกิจอาหารแช่เย็นและแช่เยือกแข็ง รวมถึงการขนส่งสินค้าให้กลุ่มธุรกิจยานยนต์และชิ้นส่วน และกลุ่มธุรกิจ e-Commerce

ธุรกิจการค้าขยายตัวเล็กน้อยจากระยะเดียวกันปีก่อน จากความต้องการบริโภคสินค้าหมวด FMCG และสินค้าจำเป็นที่ปรับดีขึ้น เช่นเดียวกับยอดขายรถยนต์ โดยส่วนหนึ่งเป็นผลของฐานต่ำปีก่อนที่เป็นช่วงที่การแพร่ระบาดรุนแรงและภาครัฐมีการยกระดับการควบคุมด้านสาธารณสุข อาทิ การประกาศเลื่อนเวลาเปิดปิดห้างสรรพสินค้า ขณะที่ความต้องการบริโภคหมวดสินค้ากึ่งคงทนปรับลดลงเล็กน้อย เนื่องจากพฤติกรรมการจับจ่ายของผู้บริโภคเปลี่ยนไปซื้อเฉพาะสินค้าจำเป็นและการเริ่มกลับไปทำงานที่ออฟฟิศส่งผลให้ความต้องการใช้เครื่องใช้ไฟฟ้าและอิเล็กทรอนิกส์บางประเภทลดลง

เช่น คอมพิวเตอร์ HDD และโคมไฟ แต่หากเทียบกับ ไตรมาสก่อนหน้า พบว่าธุรกิจภาคการค้าลดลงเล็กน้อย โดยเม็ดเงินยอดขาย FMCG เพิ่มขึ้นจากปัจจัยชั่วคราวในช่วงเทศกาลสงกรานต์ และการจัดทำโปรโมชั่นส่งเสริมการขายของร้านค้า แต่กำลังซื้อที่ประปราย และราคาสินค้าหลายรายการที่ปรับขึ้นต่อเนื่อง ตลอดจนมาตรการกระตุ้นการบริโภคภาครัฐหมดลงเป็นปัจจัยฉุดรั้งการฟื้นตัวในภาคการค้า และเป็นแรงกดดันต่อการฟื้นตัวในระยะต่อไป

การลงทุนขยายตัวเล็กน้อยจากระยะเดียวกันปีก่อน แต่ทรงตัวจากไตรมาสก่อน เนื่องจากภาวะเศรษฐกิจยังไม่เอื้ออำนวยต่อการลงทุนในโครงการขนาดใหญ่ สะท้อนจากการลงทุนในธุรกิจการผลิตส่วนใหญ่เป็นการลงทุนตามแผนประจำปีที่วางไว้ เช่น ระบบ IT ระบบ Automation และการซ่อมบำรุงเครื่องจักรเพื่อเพิ่มประสิทธิภาพการผลิตสอดคล้องกับธุรกิจการบินที่ลงทุนเฉพาะในส่วนการซ่อมบำรุง เพื่อให้สามารถกลับมาใช้งานและรองรับจำนวนเที่ยวบินที่จะเพิ่มขึ้น ส่วนธุรกิจขนส่งเน้นขยายการลงทุนคลังสินค้า ทั้งแบบปกติและแบบควบคุมอุณหภูมิ (ห้องเย็น) ตามการเติบโตของธุรกิจ e-Commerce และกลุ่มอาหาร ส่วนธุรกิจในภาคการค้าเป็นการลงทุนปรับปรุงและขยายสาขาหลังจากชะลอแผนการลงทุนไปในช่วงก่อนหน้า โดยจะเน้นในพื้นที่ที่มีการฟื้นตัวทางเศรษฐกิจเป็นหลัก เช่น พื้นที่ท่องเที่ยว ขณะที่ธุรกิจอสังหาริมทรัพย์มีการเปิดตัวโครงการใหม่เพิ่มขึ้น โดยเน้นกลุ่มบ้านแนวราบราคาสูงเป็นสำคัญ

การจ้างงานทรงตัวจากระยะเดียวกันปีก่อน และไตรมาสก่อน ยกเว้นธุรกิจบริการและท่องเที่ยวและธุรกิจการค้าที่มีการจ้างแรงงานเพิ่มขึ้น เพื่อเตรียมความพร้อมรองรับนักท่องเที่ยวต่างชาติ และการขยายสาขาของธุรกิจค้าปลีก ขณะที่ปัญหาการขาดแคลนแรงงานทักษะพื้นฐานและแรงงานต่างด้าวยังมีอยู่ โดยเฉพาะในกลุ่ม

อุตสาหกรรมแปรรูปอาหารและธุรกิจก่อสร้าง รวมถึงธุรกิจบริการ ทำให้มีการดึงแรงงานระหว่างอุตสาหกรรม ด้วยการปรับเพิ่มค่าแรง โดยเฉพาะกลุ่มขนส่งสินค้า ทำให้แรงงานในภาคอุตสาหกรรมออกไปประกอบอาชีพขนส่งบางส่วน

การลงทุน

ข้อมูลจากกรมโรงงานอุตสาหกรรม การลงทุนในภาคกลางช่วงไตรมาสที่ 2 ของปี 2565 มีจำนวนโรงงานขออนุญาตประกอบกิจการใหม่ จำนวน 99 แห่ง ลดลงร้อยละ 45.30 เงินลงทุน 26,754.86 ล้านบาท เพิ่มขึ้นร้อยละ 82.09 และมีการจ้างงาน 5,356 คน เพิ่มขึ้นร้อยละ 8.22 จากช่วงเดียวกันของปีก่อน โดยจังหวัดสมุทรปราการ มีจำนวนโรงงานขอเปิดกิจการใหม่มากที่สุด

เมื่อพิจารณาตามประเภทอุตสาหกรรม พบว่าอุตสาหกรรมผลิตภัณฑ์โลหะ โลหะขั้นมูลฐาน เครื่องจักร เครื่องใช้ไฟฟ้า และยานพาหนะ มีโรงงานขออนุญาตเปิดกิจการใหม่มากที่สุด จำนวน 31 แห่ง คิดเป็นร้อยละ 31.31 จากจำนวนโรงงานที่ขออนุญาตทั้งหมด เงินลงทุน 20,612.36 ล้านบาท และมีการจ้างงาน 3,387 คน รองลงมา อุตสาหกรรมอาหาร เครื่องดื่ม และผลิตภัณฑ์จากพืช จำนวน 15 แห่ง คิดเป็นร้อยละ 15.15 เงินลงทุน 1,076.62 ล้านบาท การจ้างงาน 460 คน อุตสาหกรรมเคมีภัณฑ์ ปิโตรเลียม กระดาษ การพิมพ์ ผลิตภัณฑ์ยางและพลาสติก มีจำนวนโรงงาน 14 แห่ง คิดเป็นร้อยละ 14.14 เงินลงทุน 1,607.54 ล้านบาท การจ้างงาน 385 คน เมื่อเปรียบเทียบกับช่วงเดียวกันของปีก่อน จำนวนโรงงานขออนุญาตประกอบกิจการใหม่ลดลง ร้อยละ 45.30 โดยประเภทอุตสาหกรรมที่มีทั้งจำนวนโรงงาน เงินลงทุน และการจ้างงานลดลง ได้แก่ อุตสาหกรรมเคมีภัณฑ์ ปิโตรเลียม กระดาษ การพิมพ์ ผลิตภัณฑ์ยางและพลาสติก

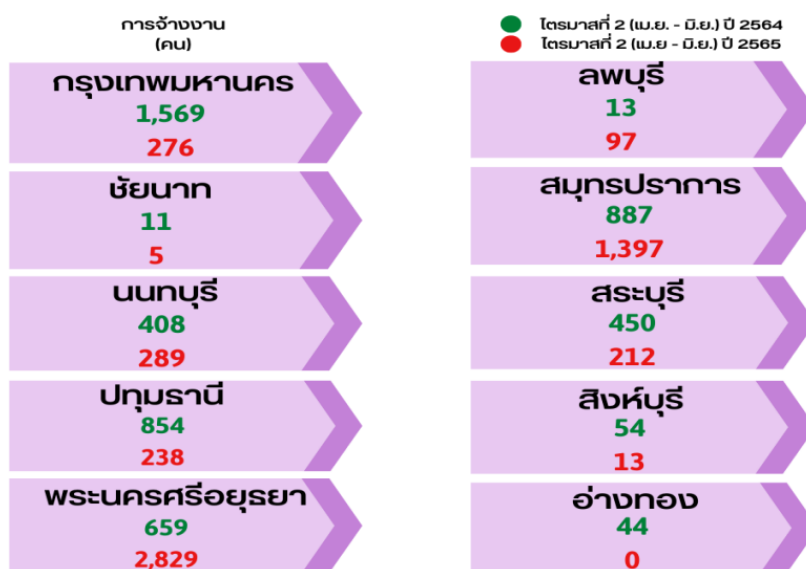
แผนภูมิที่ 1 แสดงจำนวนโรงงานและการจ้างงาน ไตรมาสที่ 2
(เมษายน-มิถุนายน) ปี 2565 จำแนกรายจังหวัด



พิจารณารายจังหวัด พบว่า จังหวัดสมุทรปราการ มีจำนวนโรงงานขออนุญาตเปิดกิจการใหม่มากที่สุด จำนวน 31 แห่ง คิดเป็นร้อยละ 31.31 รองลงมา ได้แก่ จังหวัดพระนครศรีอยุธยา จำนวน 19 แห่ง ร้อยละ 19.19 จังหวัดปทุมธานีและจังหวัดสระบุรี จำนวน 11 แห่ง ร้อยละ 11.11 ส่วนจังหวัดที่มีการจ้างงานมากที่สุด คือ จังหวัดพระนครศรีอยุธยา รองลงมา ได้แก่ จังหวัดสมุทรปราการ นนทบุรี กรุงเทพมหานคร และปทุมธานี

ตามลำดับ เมื่อเปรียบเทียบกับช่วงเดียวกันของปีก่อน จังหวัดที่มีจำนวนโรงงานลดลงมากที่สุด คือ กรุงเทพมหานคร รองลงมา ได้แก่ จังหวัดสระบุรี ปทุมธานี นนทบุรี และสมุทรปราการ ตามลำดับ ส่วนจังหวัดที่มีจำนวนการจ้างงานลดลงมากที่สุด คือ กรุงเทพมหานคร รองลงมา ได้แก่ จังหวัดปทุมธานี สระบุรี นนทบุรี และอ่างทอง ตามลำดับ

แผนภูมิที่ 2 แสดงการจ้างงาน จำแนกรายจังหวัด
เปรียบเทียบไตรมาสที่ 2 (เมษายน - มิถุนายน) ปี 2565 และ ปี 2564



ตารางที่ 1 แสดงการลงทุนใหม่ในอุตสาหกรรม จำแนกตามจำนวนโรงงาน จำนวนเงินลงทุน และการจ้างงาน
ใน 10 จังหวัดภาคกลาง เปรียบเทียบไตรมาสที่ 2 (เมษายน - มิถุนายน) ปี 2565 และ ปี 2564

อุตสาหกรรม	ไตรมาสที่ 2 ปี 2564 (เม.ย.-มิ.ย.)			ไตรมาสที่ 2 ปี 2565 (เม.ย.-มิ.ย.)		
	โรงงาน (แห่ง)	เงินลงทุน (ล้านบาท)	การจ้างงาน (คน)	โรงงาน (แห่ง)	เงินลงทุน (ล้านบาท)	การจ้างงาน (คน)
อาหาร เครื่องดื่ม และผลิตภัณฑ์จากพืช	22	593.29	731	15	1,076.62	460
สิ่งทอ เครื่องแต่งกาย ผลิตภัณฑ์หนังสัตว์ และผลิตภัณฑ์จากหนังสัตว์	8	143.81	444	4	740.20	439
แปรรูปไม้ ผลิตภัณฑ์จากไม้ เครื่องเรือน เครื่องตกแต่งใน อาคาร และผลิตภัณฑ์อโลหะ	11	420.72	191	11	322.95	279
เคมีภัณฑ์ ปิโตรเลียม กระจก การพิมพ์ ผลิตภัณฑ์ยาง และพลาสติก	51	3,046.77	1,309	14	1,607.54	385
ผลิตภัณฑ์โลหะ โลหะขั้นมูลฐาน เครื่องจักร เครื่องใช้ไฟฟ้า และยานพาหนะ	48	4,542.18	1,083	31	20,612.36	3,387
การผลิตอื่นๆ	41	5,946.71	1,191	24	2,395.19	406
รวมทั้งสิ้น	181	14,693.48	4,949	99	26,754.86	5,356

ที่มา : กรมโรงงานอุตสาหกรรม

สถานการณ์ตลาดแรงงานภาคกลาง
ไตรมาสที่ 2 ปี 2565 (เมษายน – มิถุนายน)

กำลังแรงงานและภาวะการมีงานทำ

ข้อมูลจากสำนักงานสถิติแห่งชาติ กำลังแรงงานรวมเพิ่มขึ้น ร้อยละ 5.48 จากช่วงเดียวกันของปีก่อน ผู้มีงานทำเพิ่มขึ้น ร้อยละ 6.28 โดยอุตสาหกรรมที่มีผู้มีงานทำมากที่สุด คือ อุตสาหกรรมการผลิต รองลงมา

การขายส่ง การขายปลีกฯ และที่พักแรมและบริการด้านอาหาร ตามลำดับ ในขณะที่ผู้ว่างงานลดลง ร้อยละ 26.87 อัตราการว่างงานอยู่ที่ร้อยละ 1.47 ลดลงจากช่วงเดียวกันของปีก่อน ซึ่งอยู่ที่ร้อยละ 2.12

**ตารางที่ 2 แสดงจำนวนประชากร ใน 10 จังหวัดภาคกลาง จำแนกตามสถานภาพแรงงาน
เปรียบเทียบไตรมาสที่ 2 (เมษายน – มิถุนายน) ปี 2565 และ ปี 2564**

สถานภาพแรงงาน	ไตรมาสที่ 2 (เมษายน – มิถุนายน)		การเปลี่ยนแปลง จากระยะเดียวกันของปีก่อน	
	ปี 2564	ปี 2565	จำนวน	(ร้อยละ)
1. ประชากรอายุ 15 ปีขึ้นไป	15,165,907	15,901,045	735,138	4.85
2. ผู้อยู่ในกำลังแรงงาน (กำลังแรงงานรวม)	10,662,771	11,246,771	584,000	5.48
2.1 ผู้มีงานทำ	10,426,236	11,080,591	654,355	6.28
2.2 ผู้ว่างงาน	226,023	165,295	-60,728	-26.87
2.3 ผู้ที่รอฤดูกาล	10,511	884	-9,627	-91.59
3. ผู้ไม่อยู่ในกำลังแรงงาน	4,503,136	4,654,274	151,138	3.36
4. อัตราการว่างงาน (ร้อยละ)	2.12	1.47		

ที่มา: สำนักงานสถิติแห่งชาติ

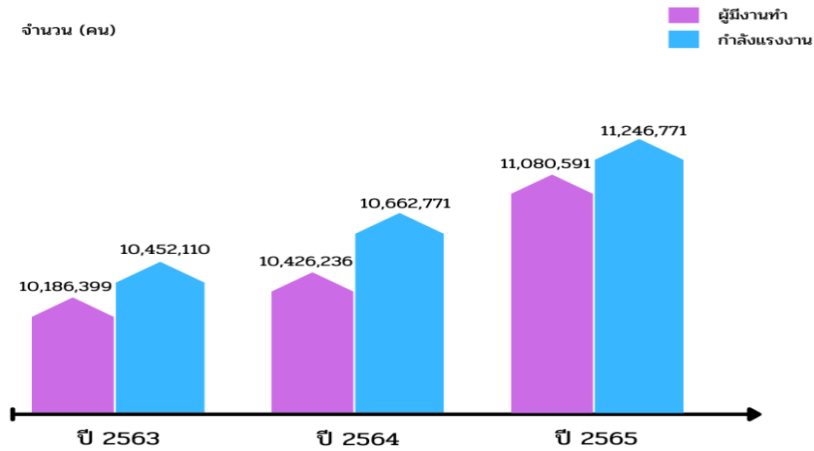
$$\text{หมายเหตุ: อัตราการว่างงาน} = \frac{\text{ผู้ว่างงาน} \times 100}{\text{ผู้อยู่ในกำลังแรงงาน}}$$

กำลังแรงงาน

ในไตรมาสที่ 2 ปี 2565 มีประชากรอายุ 15 ปีขึ้นไป จำนวน 15,901,045 คน กำลังแรงงานรวม 11,246,771 คน เมื่อเปรียบเทียบกับช่วงเดียวกันของปีก่อน ประชากรอายุ 15 ปีขึ้นไปเพิ่มขึ้น ร้อยละ 4.85 กำลังแรงงานเพิ่มขึ้น ร้อยละ 5.48 สำหรับระดับการศึกษาของประชากรอายุ 15 ปีขึ้นไป พบว่า เป็นผู้ที่จบการศึกษาระดับอุดมศึกษา มากที่สุด จำนวน 4,969,537 คน คิดเป็นร้อยละ 31.25 โดยเป็นผู้ที่จบระดับอุดมศึกษาสายวิชาการมากที่สุด คิดเป็นร้อยละ 74.52 จากผู้ที่จบการศึกษาระดับอุดมศึกษา ทั้งหมด รองลงมา เป็นผู้ที่จบการศึกษาระดับประถมศึกษา และต่ำกว่า จำนวน 4,535,797 คน ร้อยละ 28.53

ระดับมัธยมศึกษาตอนปลาย จำนวน 3,415,322 คน ร้อยละ 21.48 และระดับมัธยมศึกษาตอนต้น จำนวน 2,889,744 คน ร้อยละ 18.17 เมื่อเปรียบเทียบกับช่วงเดียวกันของปีก่อน ประชากรอายุ 15 ปีขึ้นไป ที่จบการศึกษาระดับอุดมศึกษา มีจำนวนเพิ่มขึ้นมากที่สุด เมื่อพิจารณารายจังหวัด พบว่า กรุงเทพมหานคร มีประชากรอายุ 15 ปีขึ้นไปมากที่สุด คิดเป็นร้อยละ 49.39 รองลงมา จังหวัดสมุทรปราการ ร้อยละ 12.99 และจังหวัดปทุมธานี ร้อยละ 10.31 ประชากรอายุ 15 ปีขึ้นไปและกำลังแรงงานรวมเพิ่มขึ้นเกือบทุกจังหวัด ยกเว้น จังหวัดชัยนาท จังหวัดสิงห์บุรี และจังหวัดอ่างทอง

แผนภูมิที่ 3 แสดงกำลังแรงงาน และผู้มีงานทำ
เปรียบเทียบระหว่างไตรมาสที่ 2 (เมษายน - มิถุนายน) ปี 2563 ถึงปี 2565

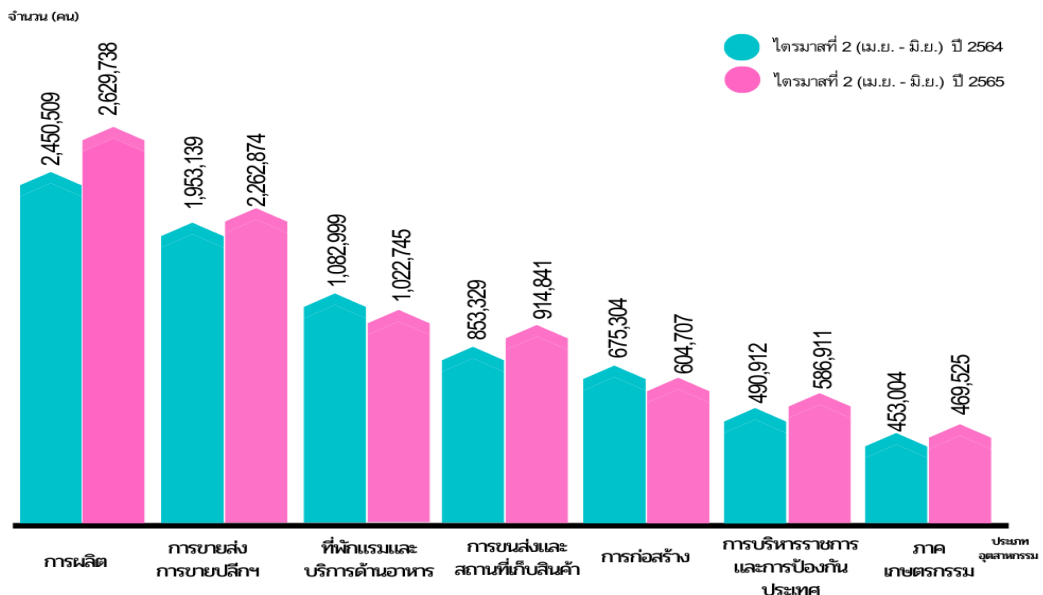


การมีงานทำ

ผู้มีงานทำ มีจำนวน 11,080,591 คน คิดเป็นร้อยละ 69.68 ของประชากรอายุ 15 ปีขึ้นไป เมื่อพิจารณาจังหวัด พบว่า กรุงเทพมหานคร มีผู้มีงานทำมากที่สุด จำนวน 5,625,411 คน คิดเป็นร้อยละ 50.77 จากจำนวนผู้มีงานทำทั้งหมด รองลงมา จังหวัดสมุทรปราการ จำนวน 1,411,550 คน ร้อยละ 12.74 จังหวัดนนทบุรี จำนวน 1,138,755 คน ร้อยละ 10.28 จังหวัดปทุมธานี จำนวน 1,097,151 คน ร้อยละ 9.90 และจังหวัดพระนครศรีอยุธยา จำนวน 527,158 คน ร้อยละ 4.76 เมื่อเปรียบเทียบกับช่วงเดียวกันของปีก่อน ผู้มีงานทำเพิ่มขึ้นร้อยละ 6.28 โดยกรุงเทพมหานคร มีจำนวนผู้มีงานทำเพิ่มขึ้นมากที่สุด

เมื่อพิจารณาประเภทอุตสาหกรรม พบว่า เป็นผู้มีงานทำในอุตสาหกรรมการผลิตมากที่สุด จำนวน 2,629,738 คน คิดเป็นร้อยละ 23.73 รองลงมา การขายส่ง การขายปลีก การซ่อมแซมยานยนต์และจักรยายนต์ จำนวน 2,262,874 คน ร้อยละ 20.42 ที่พักแรมและบริการด้านอาหาร จำนวน 1,022,745 คน ร้อยละ 9.23 การขนส่งและสถานที่เก็บสินค้า จำนวน 914,841 คน ร้อยละ 8.26 และการก่อสร้าง จำนวน 604,707 คน ร้อยละ 5.46 เมื่อเปรียบเทียบกับช่วงเดียวกันของปีก่อน การขายส่ง การขายปลีก การซ่อมแซมยานยนต์และจักรยายนต์มีจำนวนผู้มีงานทำเพิ่มขึ้นมากที่สุด รองลงมา การผลิต และกิจกรรมด้านอสังหาริมทรัพย์ ตามลำดับ

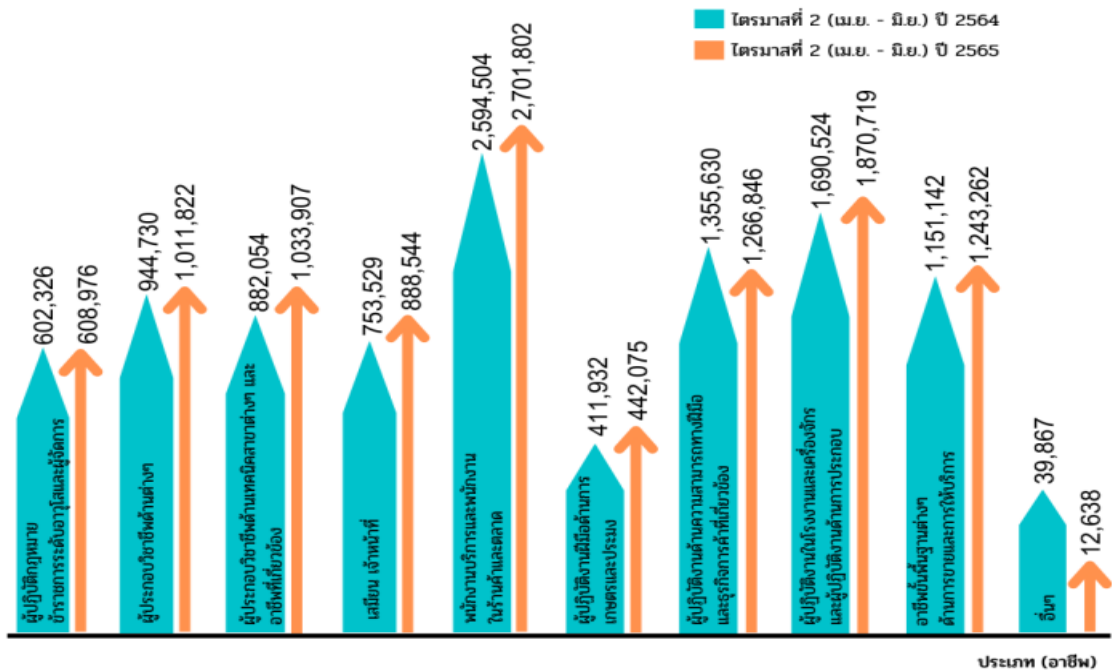
แผนภูมิที่ 4 แสดงอุตสาหกรรมที่มีผู้มีงานทำมาก
เปรียบเทียบไตรมาสที่ 2 (เมษายน - มิถุนายน) ปี 2565 และปี 2564



สำหรับประเภทอาชีพ พบว่า พนักงานบริการ และพนักงานขายในร้านค้าและตลาด มีจำนวนผู้มีงานทำมากที่สุด จำนวน 2,701,802 คน คิดเป็นร้อยละ 24.38 รองลงมา ผู้ปฏิบัติงานในโรงงานและเครื่องจักรและ ผู้ปฏิบัติงานด้านการประกอบ จำนวน 1,870,719 คน ร้อยละ 16.88 ผู้ปฏิบัติงานด้านความสามารถทางฝีมือ และธุรกิจการค้าที่เกี่ยวข้อง จำนวน 1,266,846 คน

ร้อยละ 11.43 อาชีพขั้นพื้นฐานต่างๆ ด้านการขายและการให้บริการ จำนวน 1,243,262 คน ร้อยละ 11.22 และผู้ประกอบการวิชาชีพด้านเทคนิคสาขาต่างๆ และ อาชีพที่เกี่ยวข้อง จำนวน 1,033,907 คน ร้อยละ 9.33 โดยผู้ปฏิบัติงานในโรงงานและเครื่องจักรและ ผู้ปฏิบัติงานด้านการประกอบ ผู้มีงานทำมีจำนวนเพิ่มขึ้นมากที่สุด

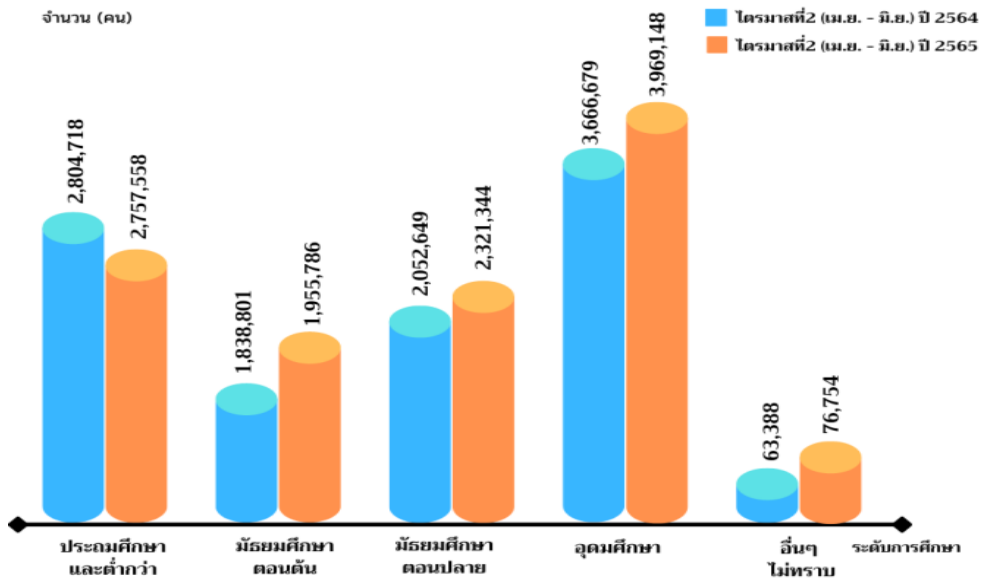
แผนภูมิที่ 5 แสดงผู้มีงานทำ จำแนกตามประเภทอาชีพ เปรียบเทียบไตรมาสที่ 2 (เมษายน-มิถุนายน) ปี 2565 และปี 2564



เมื่อพิจารณาระดับการศึกษาของผู้มีงานทำ พบว่า ผู้มีงานทำส่วนใหญ่จบการศึกษาระดับอุดมศึกษา จำนวน 3,969,148 คน คิดเป็นร้อยละ 35.82 โดยจบการศึกษาระดับอุดมศึกษาสายวิชาการมากที่สุด คิดเป็นร้อยละ 75.19 จากผู้ที่จบการศึกษาระดับอุดมศึกษาทั้งหมด รองลงมา ระดับประถมศึกษาและต่ำกว่า จำนวน 2,757,558 คน ร้อยละ 24.89 ระดับมัธยมศึกษาตอนปลาย จำนวน

2,321,344 คน ร้อยละ 20.95 และระดับมัธยมศึกษาตอนต้น จำนวน 1,955,786 คน ร้อยละ 17.65 ตามลำดับ เมื่อเปรียบเทียบกับช่วงเดียวกันของปีก่อน ผู้มีงานทำที่จบการศึกษาระดับอุดมศึกษา ระดับมัธยมศึกษาตอนปลาย และระดับมัธยมศึกษาตอนต้น มีจำนวนเพิ่มขึ้น ส่วนผู้มีงานทำที่จบการศึกษาระดับประถมศึกษาและต่ำกว่า มีจำนวนลดลง

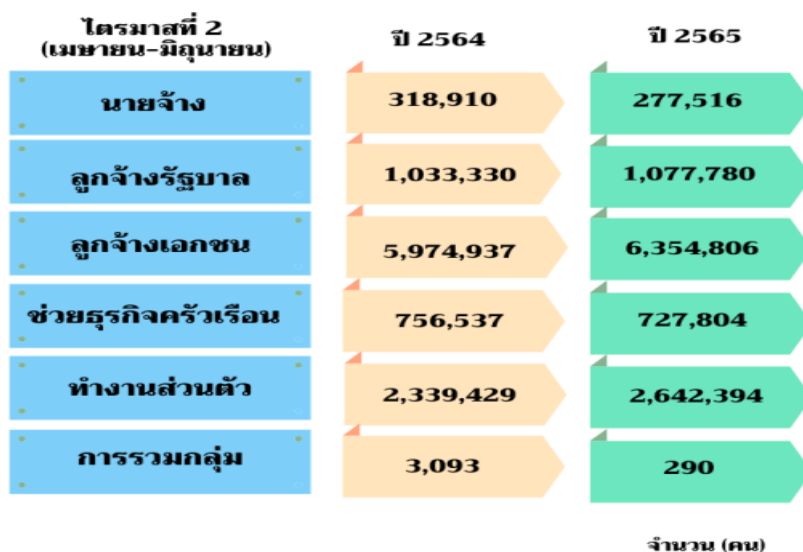
แผนภูมิที่ 6 แสดงผู้มีงานทำ จำแนกตามระดับการศึกษา
เปรียบเทียบไตรมาสที่ 2 (เมษายน-มิถุนายน) ปี 2565 และปี 2564



สำหรับสถานภาพการทำงาน เป็นลูกจ้างภาคเอกชนมากที่สุด จำนวน 6,354,806 คน คิดเป็นร้อยละ 57.35 รองลงมา ทำงานส่วนตัว จำนวน 2,642,394 คน ร้อยละ 23.85 เป็นลูกจ้างรัฐบาล จำนวน 1,077,780 คน ร้อยละ 9.73 ช่วยธุรกิจครัวเรือน จำนวน 727,804 คน ร้อยละ 6.57 เป็นนายจ้าง จำนวน 277,516 คน ร้อยละ 2.50 และการรวมกลุ่ม จำนวน 290 คน ร้อยละ 0.003 เมื่อเปรียบเทียบกับช่วงเดียวกันของปีก่อน ลูกจ้างเอกชน ผู้ทำงานส่วนตัว และลูกจ้างรัฐบาลมีจำนวนเพิ่มขึ้น เมื่อพิจารณา

ชั่วโมงการทำงาน พบว่า เป็นผู้ทำงานระหว่าง 40-49 ชั่วโมงต่อสัปดาห์มากที่สุด จำนวน 7,339,304 คน คิดเป็นร้อยละ 66.24 รองลงมา ทำงาน 50 ชั่วโมงขึ้นไปต่อสัปดาห์ จำนวน 1,957,685 คน ร้อยละ 17.67 และทำงานระหว่าง 35-39 ชั่วโมงต่อสัปดาห์ จำนวน 928,441 คน ร้อยละ 8.38 ตามลำดับ เมื่อเปรียบเทียบกับช่วงเดียวกันของปีก่อน ผู้ที่ทำงานระหว่าง 40-49 ชั่วโมงต่อสัปดาห์ ทำงาน 50 ชั่วโมงขึ้นไปต่อสัปดาห์ ทำงานระหว่าง 30-34 ชั่วโมงต่อสัปดาห์ และทำงานระหว่าง 20-29 ชั่วโมงต่อสัปดาห์มีจำนวนเพิ่มขึ้น

แผนภูมิที่ 7 แสดงผู้มีงานทำ จำแนกตามสถานภาพการทำงาน
เปรียบเทียบไตรมาสที่ 2 (เมษายน-มิถุนายน) ปี 2565 และปี 2564



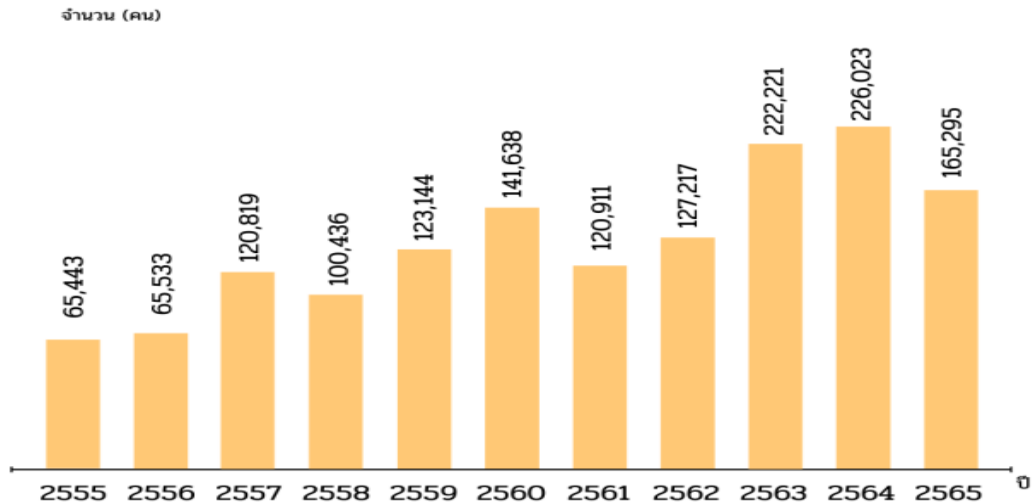
จำนวน (คน)

การว่างงาน

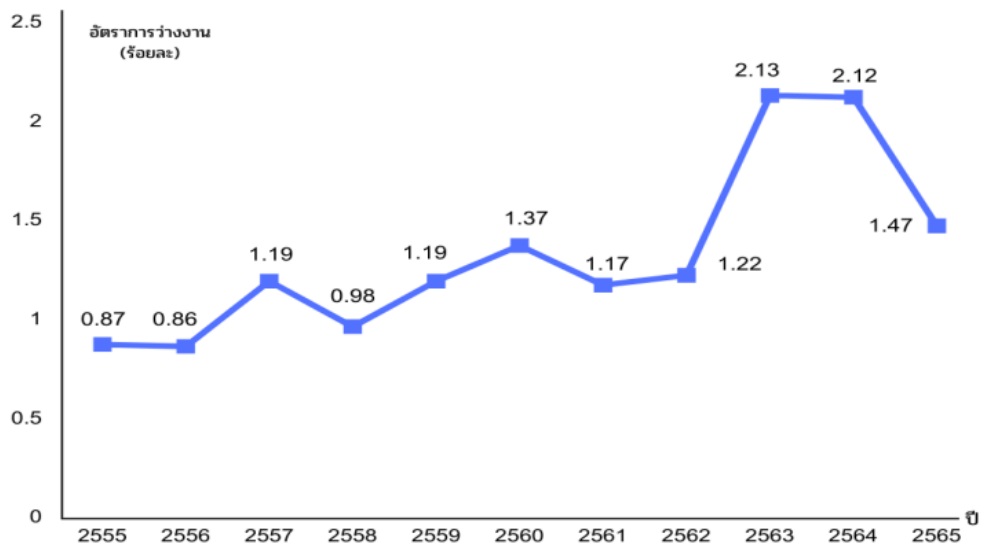
ในช่วงไตรมาสที่ 2 ปี 2565 ผู้ว่างงาน มีจำนวน 165,295 คน ลดลงจากช่วงเดียวกันของปีก่อน ร้อยละ 26.87 โดยมีอัตราการว่างงานอยู่ที่ร้อยละ 1.47 ลดลงจากช่วงเดียวกันของปีก่อนซึ่งอยู่ที่ร้อยละ 2.12 เมื่อพิจารณาอัตราการว่างงานรายจังหวัด พบว่า จังหวัดสระบุรี

มีอัตราการว่างงานสูงสุด อยู่ที่ร้อยละ 2.34 รองลงมา จังหวัดอ่างทอง ร้อยละ 2.33 จังหวัดสิงห์บุรี ร้อยละ 2.29 และกรุงเทพมหานคร ร้อยละ 2.12 ตามลำดับ ส่วนจังหวัดที่มีอัตราการว่างงานต่ำสุด คือ จังหวัดพระนครศรีอยุธยา ร้อยละ 1.04

แผนภูมิที่ 8 แสดงจำนวนผู้ว่างงาน
เปรียบเทียบระหว่างไตรมาสที่ 2 (เมษายน-มิถุนายน) ปี 2555 - ปี 2565



แผนภูมิที่ 9 แสดงอัตราการว่างงาน
เปรียบเทียบระหว่างไตรมาสที่ 2 (เมษายน-มิถุนายน) ปี 2555 - ปี 2565



ภาวะตลาดแรงงาน

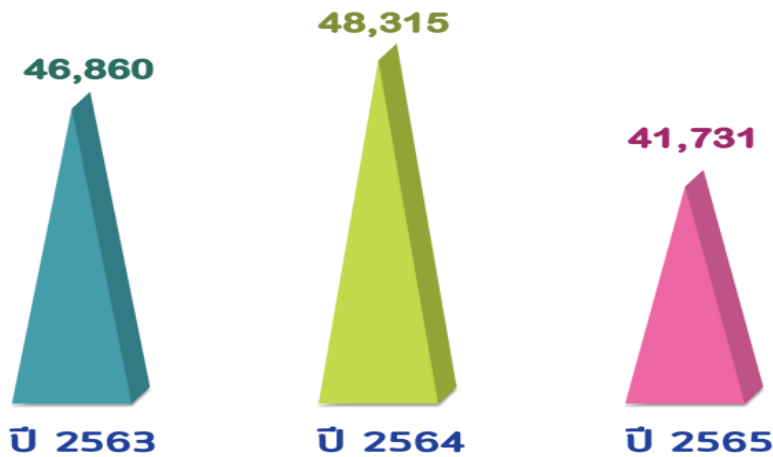
ความต้องการแรงงาน

ข้อมูลการให้บริการจัดหางานของกรมการจัดหางาน สถานการณ์ตลาดแรงงานใน 10 จังหวัดภาคกลาง โดยภาพรวมในไตรมาสที่ 2 ปี 2565 มีความต้องการแรงงาน จำนวน 41,731 อัตรา สาขาอุตสาหกรรมที่มีความต้องการแรงงานมาก คือ การขายปลีกยกเว้นยานยนต์

และจักรยานยนต์ การขายส่งยกเว้นยานยนต์และจักรยานยนต์ การผลิตผลิตภัณฑ์อาหาร การขายส่ง การขายปลีกการซ่อมยานยนต์และจักรยานยนต์ และการผลิตผลิตภัณฑ์ยางและพลาสติก

แผนภูมิที่ 10 แสดงความต้องการแรงงาน
เปรียบเทียบไตรมาสที่ 2 (เมษายน-มิถุนายน) ปี 2563 ถึง ปี 2565

จำนวน (อัตรา)



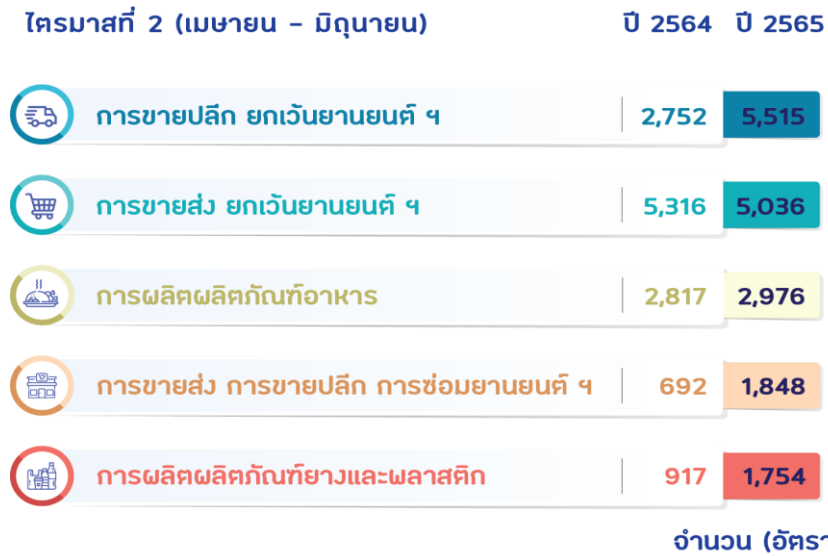
อุตสาหกรรมที่มีความต้องการแรงงานมากที่สุด คือ อุตสาหกรรมการผลิต มีความต้องการแรงงาน จำนวน 16,277 อัตรา คิดเป็นร้อยละ 39.00 รองลงมา การขายส่งและการขายปลีก ฯ จำนวน 12,399 อัตรา ร้อยละ 29.71 กิจกรรมทางวิชาชีพ วิทยาศาสตร์ และวิชาการ จำนวน 3,009 อัตรา ร้อยละ 7.21 ที่พักแรมและบริการด้านอาหาร จำนวน 1,882 อัตรา ร้อยละ 4.51 และการขนส่งและสถานที่เก็บสินค้า จำนวน 1,735 อัตรา ร้อยละ 4.16 เมื่อเปรียบเทียบกับช่วงเดียวกันของปีก่อน ความต้องการแรงงานโดยรวมลดลง ร้อยละ 13.63 สำหรับสาขาอุตสาหกรรมที่มีความต้องการแรงงานมาก 5 อันดับ ได้แก่ การขายปลีกยกเว้นยานยนต์และจักรยานยนต์ การขายส่งยกเว้นยานยนต์และจักรยานยนต์ การผลิตผลิตภัณฑ์อาหาร การขายส่งการขายปลีกการซ่อมยานยนต์และจักรยานยนต์ และการผลิตผลิตภัณฑ์ยางและพลาสติก

โดยสาขาอุตสาหกรรมที่มีความต้องการแรงงานลดลงมาก คือ กิจกรรมบริการทางการเงินยกเว้นการประกันภัยและกองทุนบำเหน็จบำนาญ การผลิตกระดาษและผลิตภัณฑ์ที่แปรรูปจากกระดาษ และกิจกรรมของสำนักงานใหญ่ กิจกรรมการให้คำปรึกษาด้านการบริหารจัดการ ตามลำดับ ภาคอุตสาหกรรมต้องการแรงงานที่จบการศึกษาระดับมัธยมศึกษามากที่สุด จำนวน 14,015 อัตรา คิดเป็นร้อยละ 33.58 รองลงมา ระดับ ปวช. จำนวน 5,932 อัตรา ร้อยละ 14.21 ระดับ ปวส. จำนวน 5,665 อัตรา ร้อยละ 13.58 ระดับประถมศึกษาและต่ำกว่า จำนวน 5,631 อัตรา ร้อยละ 13.49 และระดับปริญญาตรี จำนวน 5,630 อัตรา ร้อยละ 13.49 ส่วนใหญ่ต้องการแรงงานที่มีอายุระหว่าง 18-24 ปี จำนวน 10,999 อัตรา คิดเป็นร้อยละ 26.36 รองลงมา อายุระหว่าง 25-29 ปี จำนวน 10,759 อัตรา ร้อยละ 25.78 และอายุระหว่าง 30-39 ปี จำนวน 9,369 อัตรา ร้อยละ 22.45

ตารางที่ 3 แสดงความต้องการแรงงาน จำแนกตามประเภทอุตสาหกรรม
เปรียบเทียบไตรมาสที่ 2 (เมษายน-มิถุนายน) ปี 2565 และปี 2564

ประเภทอุตสาหกรรม	ไตรมาสที่ 2 (เม.ย.-มิ.ย.)		การเปลี่ยนแปลง	
	ปี 2564	ปี 2565	จำนวน (อัตรา)	ร้อยละ
เกษตรกรรม การป่าไม้ และการประมง	327	174	-153	-46.79
การทำเหมืองแร่ และเหมืองหิน	224	28	-196	-87.50
การผลิต	14,139	16,277	2,138	15.12
ไฟฟ้า ก๊าซ ไอน้ำ และระบบการปรับอากาศ	124	14	-110	-88.71
การจัดหาน้ำ การจัดการน้ำเสียและของเสียรวมถึงกิจกรรมที่เกี่ยวข้อง	75	89	14	18.67
การก่อสร้าง	2,063	1,515	-548	-26.56
การขายส่งและการขายปลีก การซ่อมยานยนต์ และจักรยานยนต์	8,760	12,399	3,639	41.54
การขนส่งและสถานที่เก็บสินค้า	1,595	1,735	140	8.78
ที่พักแรมและบริการด้านอาหาร	1,511	1,882	371	24.55
ข้อมูลข่าวสารและการสื่อสาร	1,202	617	-585	-48.67
กิจกรรมทางการเงินและการประกันภัย	11,315	615	-10,700	-94.56
กิจกรรมเกี่ยวกับเภสัชภัณฑ์	2,078	1,186	-892	-42.93
กิจกรรมวิชาชีพ วิทยาศาสตร์ และกิจกรรมทางวิชาการ	2,157	3,009	852	39.50
กิจกรรมการบริหารและบริการสนับสนุน	835	1,360	525	62.87
การบริหารราชการ การป้องกันประเทศ และการประกันสังคมภาคบังคับ	424	263	-161	-37.97
การศึกษา	195	217	22	11.28
กิจกรรมด้านสุขภาพและงานสังคมสงเคราะห์	513	183	-330	-64.33
ศิลปะ ความบันเทิง และนันทนาการ	78	4	-74	-94.87
กิจกรรมการบริการด้านอื่น ๆ	663	150	-513	-77.38
กิจกรรมการจ้างงานในครัวเรือน กิจกรรมการผลิตสินค้า และบริการที่ทำขึ้นเองเพื่อใช้ในครัวเรือน	37	14	-23	-62.16
กิจกรรมขององค์กรระหว่างประเทศและภาคีสมาชิก	-	-	-	-
รวม	48,315	41,731	-6,584	-13.63

แผนภูมิที่ 11 แสดงสาขาอุตสาหกรรมที่มีความต้องการแรงงานมาก
เปรียบเทียบไตรมาสที่ 2 (เมษายน-มิถุนายน) ปี 2565 และปี 2564



เมื่อพิจารณาประเภทอาชีพ พบว่า อาชีพงานพื้นฐาน มีความต้องการแรงงานมากที่สุด จำนวน 16,906 อัตรา คิดเป็นร้อยละ 40.51 รองลงมา เสมียน เจ้าหน้าที่ จำนวน 6,202 อัตรา ร้อยละ 14.86 ช่างเทคนิคและผู้ปฏิบัติงานที่เกี่ยวข้อง จำนวน 5,265 อัตรา ร้อยละ 12.62 พนักงานบริการ พนักงานขายในร้านค้าและตลาด จำนวน 5,199 อัตรา ร้อยละ 12.46

และผู้ประกอบวิชาชีพต่างๆ จำนวน 2,376 อัตรา ร้อยละ 5.69 สำหรับสาขาอาชีพย่อยที่มีความต้องการแรงงานมาก ได้แก่ แรงงานบรรจุผลิตภัณฑ์ รองลงมา แรงงานด้านการประกอบผลิตภัณฑ์ เจ้าหน้าที่คลังสินค้า พนักงานขายของหน้าร้านและพนักงานสาธิตสินค้า และผู้ประกอบวิชาชีพทางธุรกิจที่มีได้จัดประเภทไว้ในที่อื่น

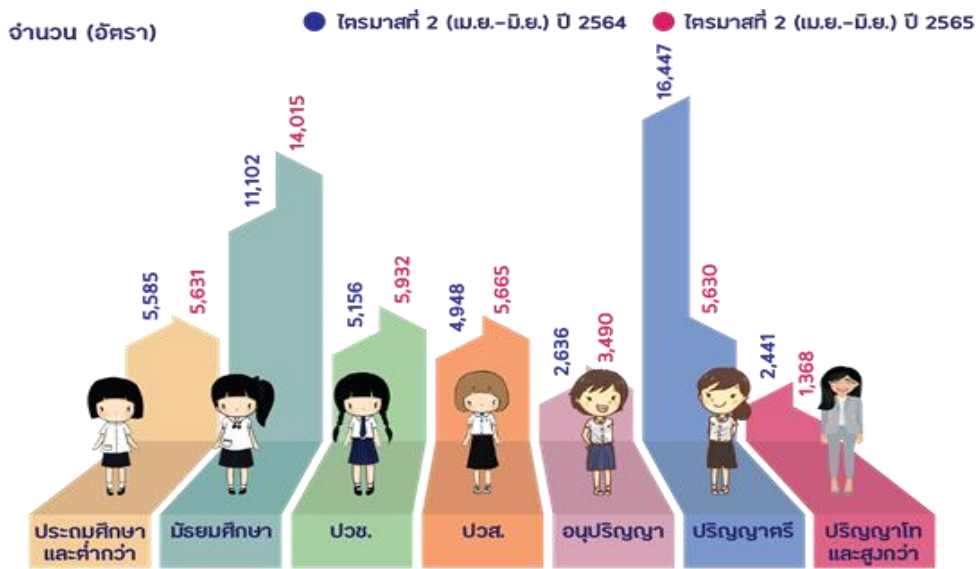
ตารางที่ 4 แสดงประเภทอาชีพที่มีความต้องการแรงงานมากไตรมาสที่ 2 (เมษายน -มิถุนายน) ปี 2565

ลำดับที่	ประเภทอาชีพ	จำนวน (อัตรา)
1	อาชีพงานพื้นฐาน	16,906
	แรงงานบรรจุผลิตภัณฑ์	7,542
	แรงงานด้านการประกอบผลิตภัณฑ์	6,584
	พนักงานรับส่งเอกสาร พนักงานขนสัมภาระและพนักงานขนส่งสินค้าอื่น ๆ	1,320
2	เสมียน เจ้าหน้าที่	6,202
	เจ้าหน้าที่คลังสินค้า	2,017
	เจ้าหน้าที่สำนักงานอื่น ๆ	1,669
	เจ้าหน้าที่เก็บเงินและเจ้าหน้าที่ขายตัว	717

ตารางที่ 4 แสดงประเภทอาชีพที่มีความต้องการแรงงานมาก ไตรมาสที่ 2 (เมษายน – มิถุนายน) ปี 2565 (ต่อ)

ลำดับที่	ประเภทอาชีพ	จำนวน (อัตรา)
3	ช่างเทคนิคและผู้ปฏิบัติงานที่เกี่ยวข้อง	5,265
	ตัวแทนฝ่ายขายด้านเทคนิคและการค้า	1,156
	ผู้ตรวจสอบด้านความปลอดภัย สุขภาพ และคุณภาพผลิตภัณฑ์	895
	ตัวแทนจัดหาบริการทางธุรกิจและนายหน้าการค้าซึ่งมิได้จัดประเภทไว้ในที่อื่น	731
4	พนักงานบริการ พนักงานขายในร้านค้าและตลาด	5,199
	พนักงานขายของหน้าร้านและพนักงานสาธิตสินค้า	1,996
	แม่บ้านและผู้ปฏิบัติงานที่เกี่ยวข้อง	1,502
	พนักงานบริการอาหารและเครื่องดื่ม	672
5	ผู้ประกอบการวิชาชีพด้านต่าง ๆ	2,376
	ผู้ประกอบการวิชาชีพทางธุรกิจที่มิได้จัดประเภทไว้ในที่อื่น	1,670
	นักกฎหมาย	81
	นักบัญชี	76
6	ผู้บัญญัติกฎหมาย ข้าราชการระดับอาวุโส ผู้จัดการ	2,118
	ผู้จัดการทั่วไปด้านบริการทางธุรกิจ	442
	ผู้จัดการฝ่ายอื่น ๆ ซึ่งมิได้จัดประเภทไว้ในที่อื่น	288
	ผู้จัดการฝ่ายขายและการตลาด	278
7	ผู้ปฏิบัติงานในโรงงาน ผู้ควบคุมเครื่องจักร และผู้ปฏิบัติงานด้านการประกอบ	1,825
	ผู้ขับรถยนต์ รถรับจ้าง และรถตู้	1,128
	ผู้ควบคุมเครื่องเย็บ เครื่องปัก ช่างเย็บ ช่างปักด้วยเครื่องจักร	158
	ผู้ควบคุมเครื่องจักรและผู้ปฏิบัติงานด้านการประกอบอื่น ๆ	135
8	ผู้ปฏิบัติงานโดยใช้ฝีมือในธุรกิจต่าง ๆ	1,784
	ช่างเย็บ ช่างปัก และผู้ปฏิบัติงานที่เกี่ยวข้อง	321
	ช่างตัดเย็บเครื่องแต่งกายและช่างทำหมวก (ยกเว้นขนสัตว์)	313
	ช่างเพชรพลอย ช่างประดิษฐ์โลหะมีค่าและกึ่งมีค่า	171
9	ผู้ปฏิบัติงานฝีมือด้านการเกษตรและประมง	56
	ผู้เพาะปลูกพืชสวนและพืชในเรือนเพาะชำ	34
	ผู้เลี้ยงสัตว์ปีก ผู้ผลิตสัตว์ปีกชนิดต่างๆ	15
	ผู้ปลูกพืชสวน พืชไร่ และธัญพืช	4

แผนภูมิที่ 12 แสดงความต้องการแรงงาน จำแนกตามระดับการศึกษา
เปรียบเทียบไตรมาสที่ 2 (เมษายน – มิถุนายน) ปี 2565 และปี 2564



ผู้สมัครงาน

ผู้สมัครงาน มีจำนวน 35,203 คน เป็นชาย จำนวน 14,418 คน หญิง จำนวน 20,785 คน โดยจังหวัดที่มีผู้สมัครงานมากที่สุด คือ กรุงเทพมหานคร จำนวน 21,351 คน คิดเป็นร้อยละ 60.65 รองลงมา จังหวัดสมุทรปราการ จำนวน 5,179 คน ร้อยละ 14.71 และจังหวัดพระนครศรีอยุธยา จำนวน 2,607 คน ร้อยละ 7.41 ผู้สมัครงานจบการศึกษาระดับมัธยมศึกษามากที่สุด จำนวน 14,843 คน คิดเป็นร้อยละ 42.16 รองลงมา ระดับปริญญาตรี จำนวน 8,157 คน ร้อยละ 23.17 ระดับประถมศึกษาและต่ำกว่า จำนวน 6,206 คน ร้อยละ 17.63 ระดับ ปวส. จำนวน 2,935 คน ร้อยละ 8.34 และระดับ ปวช. จำนวน 2,448 คน ร้อยละ 6.95 ในขณะที่ประเภทอาชีพ

พบว่า อาชีพงานพื้นฐานมีผู้สมัครงานมากที่สุด จำนวน 12,472 คน คิดเป็นร้อยละ 35.43 รองลงมา เสมียนเจ้าหน้าที่ จำนวน 7,830 คน ร้อยละ 22.24 ช่างเทคนิคต่าง ๆ จำนวน 4,661 คน ร้อยละ 13.24 พนักงานบริการ พนักงานขายในร้านค้าและตลาด จำนวน 4,041 คน ร้อยละ 11.48 และผู้ประกอบการวิชาชีพด้านต่าง ๆ จำนวน 2,089 คน ร้อยละ 5.93 ผู้สมัครงานส่วนใหญ่มีอายุระหว่าง 30-39 ปี จำนวน 11,668 คน คิดเป็นร้อยละ 33.14 รองลงมา อายุระหว่าง 40-49 ปี จำนวน 8,793 คน ร้อยละ 24.98 อายุระหว่าง 25-29 ปี จำนวน 6,475 คน ร้อยละ 18.39 และอายุระหว่าง 18-24 ปี จำนวน 4,339 คน ร้อยละ 12.33

การบรรจงาน

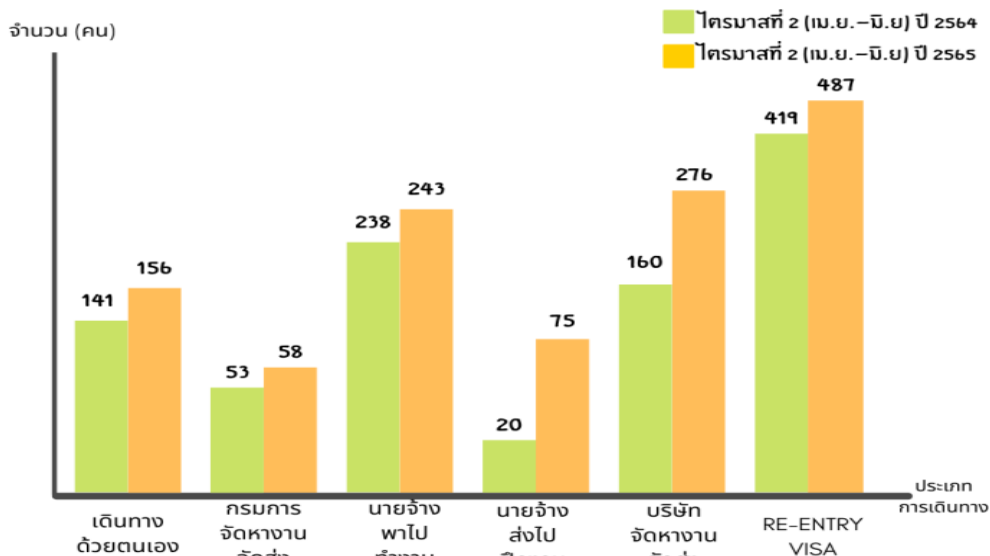
ผู้สมัครงานได้รับการบรรจงาน จำนวน 28,534 คน อุตสาหกรรมการผลิต มีการบรรจงานมากที่สุด จำนวน 11,675 คน คิดเป็นร้อยละ 40.92 รองลงมา การขายส่ง การขายปลีกฯ จำนวน 8,441 คน ร้อยละ 29.58 กิจกรรมทางวิชาชีพ วิทยาศาสตร์และวิชาการ จำนวน 2,456 คน ร้อยละ 8.61 การขนส่งและสถานที่เก็บสินค้า จำนวน 1,206 คน ร้อยละ 4.23 และที่พักแรมและบริการ ด้านอาหาร จำนวน 1,054 คน ร้อยละ 3.69 โดยสาขาอุตสาหกรรมที่มีการบรรจงานมาก 5 อันดับ ได้แก่ การขายปลีกยกเว้นยานยนต์และจักรยานยนต์ การขายส่งยกเว้นยานยนต์และจักรยานยนต์ การผลิต ผลิตภัณฑ์อาหาร การผลิตผลิตภัณฑ์ยางและพลาสติก และการผลิตเสื้อผ้าเครื่องแต่งกาย เมื่อเปรียบเทียบกับ ช่วงเดียวกันของปีก่อน การบรรจงานเพิ่มขึ้น คิดเป็น ร้อยละ 49.13 สำหรับประเภทอาชีพ พบว่า อาชีพงาน พื้นฐาน มีการบรรจงานมากที่สุด จำนวน 13,015 คน คิดเป็นร้อยละ 45.61 รองลงมา เสมียนเจ้าหน้าที่ จำนวน 4,458 คน ร้อยละ 15.62 พนักงานบริการ พนักงานขายในร้านค้าและตลาด จำนวน 4,196 คน ร้อยละ 14.71 ช่างเทคนิคและผู้ปฏิบัติงานที่เกี่ยวข้อง จำนวน 3,258 คน ร้อยละ 11.42 และผู้บัญญัติกฎหมาย ข้าราชการระดับอาวุโส ผู้จัดการ จำนวน 1,126 คน

ร้อยละ 3.95 ส่วนระดับการศึกษา พบว่า ระดับ มัธยมศึกษามีการบรรจงานมากที่สุด จำนวน 13,551 คน คิดเป็นร้อยละ 47.49 รองลงมา ระดับประถมศึกษาและ ต่ำกว่า จำนวน 5,752 คน ร้อยละ 20.16 ระดับปริญญาตรี จำนวน 4,555 คน ร้อยละ 15.96 ระดับ ปวส. จำนวน 2,301 คน ร้อยละ 8.06 และระดับ ปวช. จำนวน 2,041 คน ร้อยละ 7.15 เป็นการบรรจงานผู้ที่มีอายุระหว่าง 30–39 ปี มากที่สุด จำนวน 9,579 คน คิดเป็นร้อยละ 33.57 รองลงมา อายุระหว่าง 40–49 ปี จำนวน 7,325 คน ร้อยละ 25.67 อายุระหว่าง 25–29 ปี จำนวน 4,826 คน ร้อยละ 16.91 และอายุระหว่าง 18–24 ปี จำนวน 3,204 คน ร้อยละ 11.23 ตามลำดับ

การไปทำงานต่างประเทศ

ข้อมูลกองบริหารแรงงานไทยไปต่างประเทศ กรมการจัดหางาน ในช่วงไตรมาสที่ 2 ของปี 2565 แรงงานไทย ใน 10 จังหวัดภาคกลางได้รับอนุญาตให้เดินทางไปทำงาน ต่างประเทศ จำนวน 1,295 คน เพิ่มขึ้นจากช่วงเดียวกัน ของปีก่อน ร้อยละ 25.61 โดยเดินทางไปทำงานใน ลักษณะบริษัทจัดหางานจัดส่งมากที่สุด รองลงมา นายจ้าง พาลูกจ้างไปทำงาน แจ้งการเดินทางด้วยตนเอง นายจ้างส่ง ลูกจ้างไปฝึกงาน และกรมการจัดหางานจัดส่ง ตามลำดับ ส่วนผู้ที่เดินทางในลักษณะ Re-entry visa มีจำนวน 487 คน

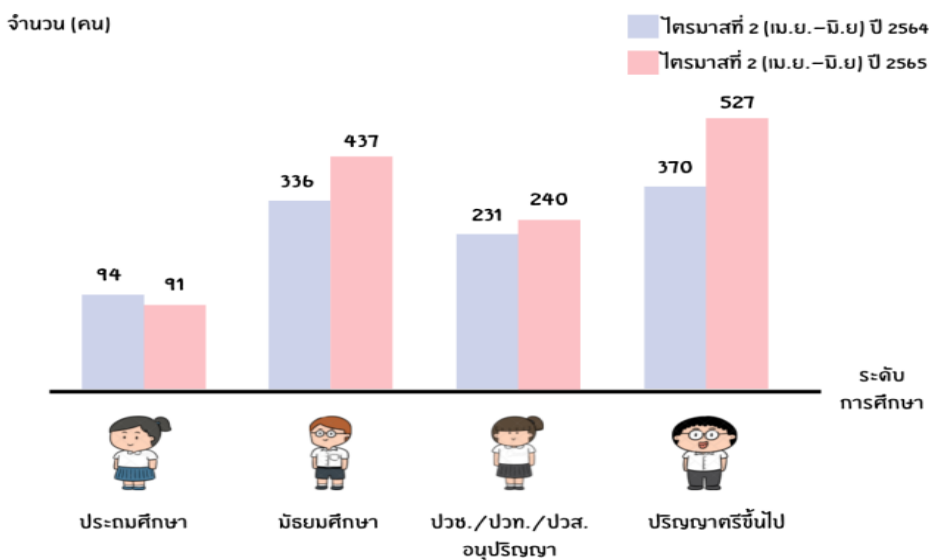
แผนภูมิที่ 13 แสดงจำนวนแรงงานที่ได้รับอนุญาตให้เดินทางไปทำงานต่างประเทศ จำแนกตามประเภทการเดินทาง เปรียบเทียบไตรมาสที่ 2 (เมษายน – มิถุนายน) ปี 2565 และ ปี 2564



แรงงานไทยที่ได้รับอนุญาตให้เดินทางไปทำงานต่างประเทศ มีจำนวน 1,295 คน เป็นชาย 791 คน หญิง 504 คน โดยมีภูมิลำเนาอยู่ในกรุงเทพมหานครมากที่สุด จำนวน 544 คน คิดเป็นร้อยละ 42.01 รองลงมา จังหวัดสมุทรปราการ จำนวน 167 คน ร้อยละ 12.90 จังหวัดปทุมธานี จำนวน 150 คน ร้อยละ 11.58 จังหวัดนนทบุรี จำนวน 117 คน ร้อยละ 9.03 และจังหวัดพระนครศรีอยุธยา จำนวน 96 คน ร้อยละ 7.41 เมื่อเปรียบเทียบกับช่วงเดียวกันของปีก่อน แรงงานไทยที่เดินทางไปทำงานต่างประเทศเพิ่มขึ้น ร้อยละ 25.61 เมื่อพิจารณาประเภทการเดินทาง พบว่า เดินทางไปทำงานในลักษณะบริษัทจัดหางานจัดส่งมากที่สุด จำนวน 276 คน รองลงมา นายจ้างพาลูกจ้างไปทำงาน จำนวน 243 คน แ่จ้งการเดินทางไปทำงานด้วยตนเอง จำนวน 156 คน นายจ้างส่งลูกจ้างไปฝึกงาน จำนวน 75 คน และกรรมการจัดหางานจัดส่ง

จำนวน 58 คน ส่วนผู้ที่เดินทางในลักษณะ Re-entry visa มีจำนวน 487 คน เมื่อเปรียบเทียบกับช่วงเดียวกันของปีก่อนมีผู้เดินทางเพิ่มขึ้นทุกประเภทการเดินทาง เมื่อพิจารณาระดับการศึกษา พบว่า แรงงานไทยที่ได้รับอนุญาตให้เดินทางไปทำงานต่างประเทศเป็นผู้ที่จบการศึกษาระดับปริญญาตรีขึ้นไปมากที่สุด จำนวน 527 คน คิดเป็นร้อยละ 40.70 รองลงมา จบการศึกษาระดับมัธยมศึกษา จำนวน 437 คน ร้อยละ 33.74 ระดับปวช./ปวส./ปวท./อนุปริญญา จำนวน 240 คน ร้อยละ 18.53 และระดับประถมศึกษา จำนวน 91 คน ร้อยละ 7.03 เมื่อเปรียบเทียบกับช่วงเดียวกันของปีก่อนเกือบทุกระดับการศึกษาเดินทางไปทำงานต่างประเทศเพิ่มขึ้น ยกเว้นระดับประถมศึกษาที่ลดลง

แผนภูมิที่ 14 แสดงจำนวนแรงงานที่ได้รับอนุญาตให้เดินทางไปทำงานต่างประเทศ จำแนกตามระดับการศึกษา เปรียบเทียบไตรมาสที่ 2 (เมษายน – มิถุนายน) ปี 2565 และ ปี 2564



กลุ่มประเทศที่แรงงานไทยเดินทางไปทำงานมากที่สุด คือ ประเทศแถบเอเชีย โดยจะเดินทางไปประเทศญี่ปุ่นมากที่สุด รองลงมา ไต้หวัน และบังคลาเทศ ลำดับถัดมา กลุ่มประเทศตะวันออกกลาง จะเดินทางไปทำงานในประเทศสหรัฐอเมริกาหรับอเมริกาเรตส์มากที่สุด กลุ่มประเทศยุโรป เดินทางไปทำงานในประเทศฮังการีมากที่สุด และกลุ่มประเทศอเมริกาเหนือ เดินทางไป

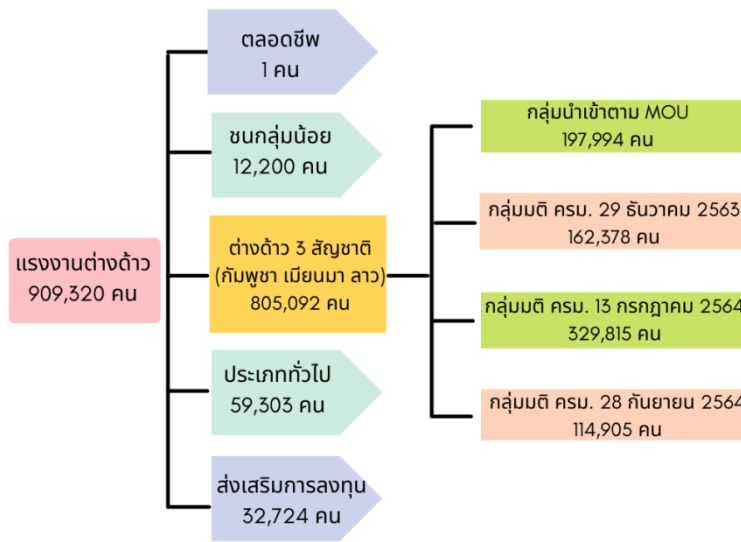
ทำงานในประเทศสหรัฐอเมริกามากที่สุด โดยประเทศที่มีแรงงานไทยเดินทางไปทำงาน 10 อันดับแรกได้แก่ ญี่ปุ่น ไต้หวัน สหรัฐอเมริกา สหรัฐอาหรับเอมิเรตส์ บังคลาเทศ สิงคโปร์ มาเลเซีย เวียดนาม ลาว และอินเดีย ตามลำดับ ส่วนประเภทอาชีพที่แรงงานไทยเดินทางไปทำงาน ได้แก่ นวดแผนโบราณ วิศวกร คนงานเกษตร ช่างเชื่อม และคนงานผลิตผลิตภัณฑ์โลหะ

การทำงานของคนต่างด้าว

ข้อมูลสำนักบริหารแรงงานต่างด้าว ณ เดือนมิถุนายน 2565 มีคนต่างด้าวใน 10 จังหวัดภาคกลางคงเหลือ จำนวน 909,320 คน แยกเป็น แรงงานประเภทฝีมือ จำนวน 92,027 คน คิดเป็นร้อยละ 10.12 แรงงานต่างด้าว 3 สัญชาติ (กัมพูชา เมียนมา ลาว) จำนวน 805,092 คน ร้อยละ 88.54 และ ชนกลุ่มน้อย (จีนฮ่อ ฯลฯ) จำนวน 12,200 คน ร้อยละ 1.34

จังหวัดที่มีคนต่างด้าวคงเหลือมากที่สุด ได้แก่ กรุงเทพมหานคร จำนวน 514,043 คน คิดเป็นร้อยละ 56.53 รองลงมา จังหวัดสมุทรปราการ จำนวน 145,685 คน ร้อยละ 16.02 จังหวัดปทุมธานี จำนวน 108,539 คน ร้อยละ 11.94 จังหวัดนนทบุรี จำนวน 79,021 คน ร้อยละ 8.69 และ จังหวัดพระนครศรีอยุธยา จำนวน 25,633 คน ร้อยละ 2.82

แผนภูมิที่ 15 แสดงจำนวนคนต่างด้าวคงเหลือ ใน 10 จังหวัดภาคกลาง ตามประเภทที่ได้รับอนุญาต ณ เดือนมิถุนายน 2565



ตารางที่ 5 แสดงจำนวนคนต่างด้าวคงเหลือใน 10 จังหวัดภาคกลาง ณ เดือนมิถุนายน 2565

จังหวัด	จำนวนคนต่างด้าวคงเหลือ ณ เดือน มิถุนายน 2565
กรุงเทพมหานคร	514,043
สมุทรปราการ	145,685
ปทุมธานี	108,539
นนทบุรี	79,021
พระนครศรีอยุธยา	25,633
สระบุรี	22,087
ลพบุรี	8,800
อ่างทอง	2,692
ชัยนาท	1,442
สิงห์บุรี	1,378
รวม	909,320

ที่มา: สำนักบริหารแรงงานต่างด้าว

ที่ปรึกษา

นายไพโรจน์	โชติกเสถียร	อธิบดีกรมการจัดหางาน
นางสาวบุญยวีร์	ไขว้พันธุ์	รองอธิบดีกรมการจัดหางาน
นายสันติ	นันทสุวรรณ	รองอธิบดีกรมการจัดหางาน

คณะผู้ดำเนินการ

นางสาวสุกกุล	ไตรรัตน์ผลาดล	ผู้อำนวยการกองบริหารข้อมูลตลาดแรงงาน
นางสาวบุญนิตา	เมืองจันทร์	หัวหน้าศูนย์บริหารข้อมูลตลาดแรงงานภาคกลาง
นางพนาพร	อัศวนนทวงศ์	นักวิชาการแรงงานชำนาญการ
นางสาวเกศสุรางค์	แสงสว่าง	นักวิชาการแรงงานชำนาญการ
นางสาวแสงเนตร	สมบัติ	เจ้าพนักงานแรงงานชำนาญงาน
นางสาวมณฑนา	แช่คำ	นักสถิติ
นางสาวปัทมาวิทย์	เพียรพา	นักวิชาการแรงงาน
นางสาวเครือวัลย์	เพิ่มสมบัติ	นักวิชาการแรงงาน