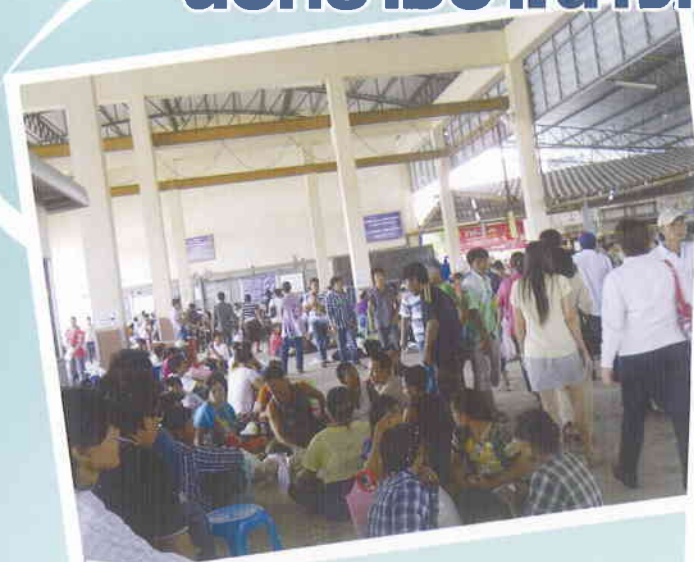




รายงาน ผลการดำเนินงาน กองทุนช่วยเหลือผู้หางาน

กองทุนเพื่อการส่งคนต่างตัวกลับออกไป นอกราชอาณาจักร ประจำปี ๒๕๕๔



สำนักงานกองทุนเพื่อการส่งคนต่างตัวกลับออกไปนอกราชอาณาจักร
กรมการจัดหางาน กระทรวงแรงงาน
www.doe.go.th/fund

คำนำ

สำนักงานกองทุนเพื่อการส่งคนต่างด้าวกลับออกไปนอกราชอาณาจักร โดยฝ่ายเลขานุการคณะกรรมการกองทุนเพื่อการส่งคนต่างด้าวกลับออกไปนอกราชอาณาจักร ได้จัดทำ “รายงานผลการดำเนินงานกองทุนเพื่อการส่งคนต่างด้าวกลับออกไปนอกราชอาณาจักร ประจำปี ๒๕๕๔” มีวัตถุประสงค์เพื่อเผยแพร่ประชาสัมพันธ์ ผลการดำเนินงานและผลการใช้จ่ายเงินกองทุนเพื่อการส่งคนต่างด้าวกลับออกไปนอกราชอาณาจักร ปี ๒๕๕๔ ของหน่วยงานต่างๆ ที่ได้รับเงินสนับสนุน จากเงินกองทุนเพื่อการส่งคนต่างด้าวกลับออกไปนอกราชอาณาจักร ใช้เป็นค่าใช้จ่ายในการบริหารจัดการแรงงานต่างด้าว เพื่อเป็นข้อมูลเบื้องต้นในการวางกรอบ แนวทางการดำเนินงานและการใช้จ่ายเงินกองทุนฯ และให้เป็นไปตามวัตถุประสงค์ของกองทุนฯ สามารถนำไปใช้ปรับแนวทางจัดทำแผนงาน / โครงการให้สอดคล้องกับการดำเนินงานบริหารจัดการแรงงานต่างด้าวในสถานการณ์ปัจจุบัน

สำนักงานกองทุนเพื่อการส่งคนต่างด้าวกลับออกไปนอกราชอาณาจักร หวังเป็นอย่างยิ่งว่ารายงานผลการดำเนินงานกองทุนเพื่อการส่งคนต่างด้าวกลับออกไปนอกราชอาณาจักร ประจำปี ๒๕๕๔ จะเป็นประโยชน์ต่อหน่วยงานที่เกี่ยวข้องนำไปเป็นข้อมูลในการค้นคว้า การวางกรอบแนวทางการจัดทำแผนงาน / โครงการขอรับการจัดสรรเงินกองทุนเพื่อการส่งคนต่างด้าวกลับออกไปนอกราชอาณาจักรต่อไป

สำนักงานกองทุนเพื่อการส่งคนต่างด้าวกลับออกไปนอกราชอาณาจักร
มีนาคม ๒๕๕๕



“สารบัญ”

หน้า

บทที่ ๑ ทิศทางของสำนักงานกองทุนเพื่อการส่งคนต่างด้าวกลับออกไปนอกราชอาณาจักร

- วิสัยทัศน์ พันธกิจ เป้าประสงค์ ๑
- ยุทธศาสตร์ที่ ๑ ๑
- ยุทธศาสตร์ที่ ๒ ๒
- ยุทธศาสตร์ที่ ๓ ๓

บทที่ ๒ โครงสร้างการบริหารจัดการกองทุน

- โครงสร้างการบริหารจัดการกองทุนฯ ๖
- อำนาจหน้าที่ของคณะกรรมการ ๘

บทที่ ๓ ผลการดำเนินงานและผลการใช้จ่ายเงิน ประจำปีงบประมาณ ๒๕๕๔

- ผลการใช้จ่ายเงินกองทุนเพื่อการส่งคนต่างด้าวกลับออกไปนอกราชอาณาจักร ๑๒
- แผนภูมิเปรียบเทียบเงินที่ได้รับการจัดสรรกับเงินที่ใช้จ่ายจริง ๑๔
- แผนภูมิงบประมาณที่ได้รับการจัดสรรเป็นค่าใช้จ่ายในแต่ละด้าน ๑๕
- แผนภูมิเปรียบเทียบการใช้จ่ายเงินกองทุนฯ ระหว่างปี ๒๕๕๓ กับ ๒๕๕๔ ๑๖
- แผนภูมิแสดงเงินกองทุนฯ ที่ได้จัดสรรเป็นค่าใช้จ่ายแต่ละรายการของแต่ละหน่วยงาน ปี ๒๕๕๔ ๑๗
- แผนภูมิแสดงเงินกองทุนฯ ที่ได้รับการจัดสรรเป็นค่าใช้จ่ายแต่ละรายการในปี ๒๕๕๔ ๑๘
- ผลการดำเนินงาน ปีงบประมาณ ๒๕๕๔ ๑๙
- ตารางที่ ๒ ผลการดำเนินงานของหน่วยงานที่ได้รับการจัดสรรเงินกองทุนฯ ๒๐
- ตารางที่ ๓ ผลการใช้จ่ายเงินและผลการดำเนินงานของกองทัพบก ๓๐
- ตารางที่ ๔ ผลการใช้จ่ายเงินและผลการดำเนินงานของกองทัพเรือ ๓๑
- ตารางที่ ๕ ผลการใช้จ่ายเงินและผลการดำเนินงานของกองบัญชาการกองทัพไทย ๓๒
- ตารางที่ ๖ ผลการใช้จ่ายเงินและผลการดำเนินงานของสำนักงานตำรวจแห่งชาติ ๓๓
- ตารางที่ ๗ ผลการใช้จ่ายเงินและผลการดำเนินงานของสำนักงานตรวจคนเข้าเมือง ๓๔
- ตารางที่ ๘ ผลการใช้จ่ายเงินและผลการดำเนินงานของกรมการปกครอง ๓๖
- ตารางที่ ๙ ผลการใช้จ่ายเงินและผลการดำเนินงานของกรุงเทพมหานคร ๓๘
- ตารางที่ ๑๐ ผลการใช้จ่ายเงินและผลการดำเนินงานของกรมประชาสัมพันธ์ ๓๙
- ตารางที่ ๑๑ ผลการใช้จ่ายเงินและผลการดำเนินงานของกรมสวัสดิการและคุ้มครองแรงงาน ๔๐

“สารบัญ”

หน้า

- ตารางที่ ๑๒ ผลการใช้จ่ายเงินและผลการดำเนินงานของกองอำนวยการรักษาความมั่นคงภายในราชอาณาจักร ๔๓
- ตารางที่ ๑๓ ผลการดำเนินงานของสำนักจัดหางานกรุงเทพมหานครเขตพื้นที่ ๑ - ๑๐ และสำนักงานจัดหางานจังหวัด ๗๕ จังหวัด ๔๔
- ตารางที่ ๑๔ ผลการดำเนินงานของสำนักบริหารแรงงานต่างด้าว ๔๕
- ตารางที่ ๑๕ ผลการดำเนินงานของกองตรวจและคุ้มครองคนหางาน ๔๘
- ตารางที่ ๑๖ ผลการดำเนินงานของสำนักงานกองทุนเพื่อการส่งคนต่างด้าว กลับออกไปนอกราชอาณาจักร ๔๙
- ตารางที่ ๑๗ ผลการดำเนินงานของสำนักงานจัดหางาน ๕๑
- การติดตามผลการดำเนินงานและการใช้จ่ายเงินกองทุน เพื่อการส่งคนต่างด้าวกลับออกไปนอกราชอาณาจักร ๕๒

บทที่ ๔ ปัญหาและอุปสรรคการดำเนินงานและผลการใช้จ่ายเงินกองทุน เพื่อการส่งคนต่างด้าวกลับออกไปนอกราชอาณาจักร

- ปัญหาและอุปสรรคในการดำเนินงาน และการใช้จ่ายเงินกองทุน ๕๗
- แนวทางการแก้ไข แนวโน้มการดำเนินงานและการใช้จ่ายเงินกองทุนฯ ปี ๒๕๕๕ ๕๘

ภาคผนวก

- ข้อกำหนดคณะกรรมการกองทุนเพื่อการส่งคนต่างด้าวกลับออกไปนอกราชอาณาจักร ว่าด้วย แนวทาง หลักเกณฑ์ เงื่อนไข และลำดับความสำคัญของการใช้จ่ายเงินกองทุนเพื่อการส่งคนต่างด้าว กลับออกไปนอกราชอาณาจักร ประจำปีงบประมาณ ๒๕๕๔ ๖๑
- ประกาศคณะกรรมการกองทุนเพื่อการส่งคนต่างด้าวกลับออกไปนอกราชอาณาจักร เรื่อง หลักเกณฑ์การขอรับการจัดสรรและการจัดสรรเงินกองทุนเพื่อเป็นค่าใช้จ่ายในการบริหารจัดการเกี่ยวกับการทำงานของคนต่างด้าว ประจำปีงบประมาณ ๒๕๕๔ ๖๔

บทที่ ๑

ทิศทางการของสำนักงานกองทุนเพื่อการส่งคน ต่างด้าวกลับออกไปนอกราชอาณาจักร

วิสัยทัศน์

เป็นเลิศด้านการเงิน สนับสนุนหน่วยงาน นำแรงงานต่างด้าวเข้าสู่ระบบ

พันธกิจ

๑. สนับสนุนหน่วยงานที่ดำเนินการด้านการบริหารจัดการแรงงานต่างด้าว
๒. บริหารเงินทุนหมุนเวียนเพื่อการส่งคนต่างด้าวกลับออกไปนอกราชอาณาจักร
๓. บริหารจัดการกองทุนให้มั่นคงมีเสถียรภาพ

เป้าประสงค์

๑. เพื่อให้แรงงานต่างด้าวที่ผิดกฎหมายเข้าสู่ระบบ
๒. เพื่อสกัดกั้นผลักดันป้องกันแรงงานต่างด้าวที่ผิดกฎหมาย
๓. เพื่อให้เกิดการบูรณาการภาคีเครือข่ายด้านการจัดการแรงงานต่างด้าว

ยุทธศาสตร์ที่ ๑

พัฒนาประสิทธิภาพการบริหารจัดการแรงงานต่างด้าว และเครือข่ายของกองทุนฯ

เป้าประสงค์

- ๐๑ เพื่อให้แรงงานต่างด้าวที่ผิดกฎหมายเข้าสู่ระบบ
- ๐๒ เพื่อให้เกิดบูรณาการภาคีเครือข่ายด้านจัดการแรงงานต่างด้าว

ตัวชี้วัดระดับยุทธศาสตร์

- ๐๑ แรงงานต่างด้าวที่ผิดกฎหมายเข้าสู่ระบบเพิ่มขึ้นร้อยละ ๑๐ ต่อปี

กลยุทธ์ ๑.๑ เสริมสร้างและสนับสนุนการบริหารจัดการแรงงานต่างด้าว

ตัวชี้วัดกลยุทธ์

- ๐๑ จำนวนแรงงานต่างด้าวที่ผิดกฎหมายสามารถเข้าสู่ระบบตามที่กฎหมายกำหนดเพิ่มขึ้นร้อยละ ๑๐

กิจกรรม

- ๑.๑.๑ การออกใบอนุญาตทำงานแรงงานต่างด้าว
- ๑.๑.๒ จัดทำทะเบียนแรงงานต่างด้าว
- ๑.๑.๓ จัดตั้งศูนย์ประสานการพิสูจน์สัญชาติพม่า

๑.๑.๔ ประชุมความร่วมมือด้านการจัดการแรงงานกับประเทศคู่ภาคี (พม่า ลาว กัมพูชา)

๑.๑.๕ ประชาสัมพันธ์เพื่อความรู้ความเข้าใจด้านกฎหมายระเบียบแก่แรงงานต่างด้าว และผู้ประกอบการ

๑.๑.๖ ดำเนินการคุ้มครองสภาพการจ้างและสภาพการทำงานของแรงงานต่างด้าว ในสถานประกอบการ

กลยุทธ์ ๑.๒ เสริมสร้างการพัฒนาระบบสารสนเทศแรงงานต่างด้าว

ตัวชี้วัดกลยุทธ์

- ☞ ร้อยละ ๒๐ ของหน่วยงานที่เกี่ยวข้องสามารถใช้ประโยชน์จากระบบสารสนเทศเพื่อการบริหารจัดการแรงงานต่างด้าว

กิจกรรม

๑.๒.๑ พัฒนาระบบสารสนเทศที่สามารถเชื่อมโยงฐานข้อมูลระหว่างหน่วยงานที่เกี่ยวข้อง

๑.๒.๒ ปรับปรุงฐานข้อมูลทะเบียนประวัติ

๑.๒.๓ พัฒนาระบบการออกใบอนุญาตให้เป็น Single Windows

กลยุทธ์ ๑.๓ เสริมสร้างเครือข่ายความร่วมมือบริหารจัดการแรงงานต่างด้าวทั้งในและต่างประเทศ

ตัวชี้วัดกลยุทธ์

- ☞ ระดับความสำเร็จของการสร้างเครือข่ายบริหารจัดการแรงงานต่างด้าวที่เพิ่มขึ้นของเครือข่าย ร้อยละ ๑๐ ต่อปี

กิจกรรม

๑.๓.๑ ดำเนินการส่งเสริมความร่วมมือกับภาครัฐและเอกชน NGO เพื่อสร้างเครือข่ายการบริหารจัดการแรงงานต่างด้าว

๑.๓.๒ สนับสนุนบทบาทของเครือข่ายในการร่วมบริหารจัดการแรงงานต่างด้าว

๑.๓.๓ ประสานความร่วมมือตามข้อตกลงพหุภาคีระหว่างประเทศ (MOU) และการเข้าร่วมประชุม ในระดับทวิภาคีและพหุภาคีด้านแรงงานต่างด้าว

ยุทธศาสตร์ที่ ๒

ส่งเสริมการป้องกันและปราบปรามแรงงานต่างด้าวผิดกฎหมายแบบบูรณาการ

เป้าประสงค์

- ☞ สกัดกั้น ผลักดัน แรงงานต่างด้าวที่ผิดกฎหมาย

ตัวชี้วัดระดับยุทธศาสตร์

- ☞ แรงงานต่างด้าวที่ผิดกฎหมายลักลอบเข้ามาทำงานในประเทศลดลงเฉลี่ยร้อยละ ๑๐ ต่อปี

กลยุทธ์ ๒.๑ สนับสนุนการดำเนินงาน การจัดการแรงงานต่างด้าวที่ผิดกฎหมายแบบบูรณาการตามนโยบายรัฐบาล

ตัวชี้วัดกลยุทธ์

- ☞ จำนวนแรงงานต่างด้าวที่ลักลอบเข้ามาทำงานในประเทศถูกดำเนินคดีลดลง ร้อยละ ๑๐



กิจกรรม

- ๒.๑.๑ โครงการสกัดกั้นแรงงงานต่างด้าวลักลอบเข้าเมือง (สำนักงานตรวจคนเข้าเมือง)
- ๒.๑.๒ โครงการสกัดกั้น สืบสวนปราบปราม ฝึกอบรมแรงงานทางตลิ่งและทางลี้ลับออกนอกพื้นที่ชายฝั่ง (สำนักงานตำรวจแห่งชาติ)
- ๒.๑.๓ โครงการปราบปรามแรงงานต่างด้าวลักลอบทำงาน (สำนักงานตำรวจแห่งชาติ)

กลยุทธ์ ๒.๒ เสริมสร้างการบูรณาการการทำงานร่วมกันระหว่างหน่วยงานที่เกี่ยวข้องกับแรงงานต่างด้าว

ตัวชี้วัดกลยุทธ์

☞ ร้อยละ ๗๐ ของหน่วยงานที่เกี่ยวข้องกับแรงงานต่างด้าว สามารถปฏิบัติงานเป็นไปทิศทางเดียวกันและเป้าหมายที่กำหนดไว้

กิจกรรม

- ๒.๒.๑ จัดสัมมนาเชิงปฏิบัติการเพื่อแลกเปลี่ยนเรียนรู้การทำงานระหว่างหน่วยงานที่เกี่ยวข้องกับแรงงานต่างด้าว (Before Action Review) “BAR”
- ๒.๒.๒ ดำเนินการสร้างศักยภาพในการทำงานให้กับบุคลากรทุกภาคส่วนที่เกี่ยวข้องกับแรงงานต่างด้าว (Teamwork Excellence)
- ๒.๒.๓ จัดเวทีถอดบทเรียนร่วมกัน (Lesson Learn) “AAR”
- ๒.๒.๔ ดำเนินการเผยแพร่องค์ความรู้ผ่านสื่อต่าง ๆ

ยุทธศาสตร์ที่ ๓

ปรับปรุงและพัฒนาาระบบกลไกการบริหารจัดการกองทุนให้มีประสิทธิภาพ

เป้าประสงค์

☞ เพื่อให้การบริหารจัดการกองทุนฯ เกิดประสิทธิภาพและประสิทธิผลในการดำเนินงาน

ตัวชี้วัดระดับยุทธศาสตร์

☞ ผลการดำเนินงานของกองทุนฯ ผ่านเกณฑ์การประเมินคุณภาพการบริหารจัดการของกรมบัญชีกลาง

กลยุทธ์ ๓.๑ เสริมสร้างการจัดทำยุทธศาสตร์และแผนปฏิบัติการของกองทุน

ตัวชี้วัดกลยุทธ์

☞ ภารกิจของกองทุนฯ ตามกิจกรรมในแผนยุทธศาสตร์ของกองทุน สามารถดำเนินการได้ครบถ้วนเมื่อสิ้นสุดแผน

กิจกรรม

- ๓.๑.๑ จัดประชุมทบทวนวิสัยทัศน์ ประเด็นยุทธศาสตร์ กลยุทธ์ เพื่อประเมินสถานภาพของกองทุนฯ
- ๓.๑.๒ จัดทำแผนปฏิบัติการประจำปีกองทุน โดยเน้นการมีส่วนร่วมของภาคี
- ๓.๑.๓ ประชุมสัมมนาผู้บริหารกองทุนและหน่วยงานที่เกี่ยวข้องเพื่อเสริมสร้างความรู้ ความเข้าใจในการใช้จ่ายเงินกองทุนฯ



กลยุทธ์ ๓.๒ เสริมสร้างประสิทธิภาพการบริหารจัดการกองทุน ตัวชี้วัดกลยุทธ์

☞ มีการนำนโยบาย กฎระเบียบไปปฏิบัติอย่างครบถ้วน

กิจกรรม

- ๓.๒.๑ ทบทวนนโยบาย ปรับปรุงกฎระเบียบ ข้อบังคับของกองทุนฯ
- ๓.๒.๒ จัดประชุมเพื่อหาข้อสรุปในการกำหนดแนวทางนโยบาย หลักเกณฑ์เงื่อนไข และลำดับความสำคัญการใช้จ่ายเงินแต่ละปี
- ๓.๒.๓ จัดหาและพัฒนาเครื่องมือ / อุปกรณ์สนับสนุนการดำเนินงานของกองทุนให้มีประสิทธิภาพ
- ๓.๒.๔ จัดทำคู่มือการปฏิบัติงานและขั้นตอนกระบวนการทำงานของกองทุนฯ

กลยุทธ์ ๓.๓ พัฒนาศักยภาพบุคลากรขององค์กรให้มีสมรรถนะ ตัวชี้วัดกลยุทธ์

☞ ร้อยละ ๘๐ ของบุคลากรที่ผ่านฝึกอบรมสามารถนำความรู้ไปใช้ประโยชน์ในการบริหารจัดการกองทุน

กิจกรรม

- ๓.๓.๑ อบรมสร้างความรู้ความเข้าใจในการจัดทำโครงการเพื่อขอรับการจัดสรรเงินจากงบประมาณกองทุนฯ
- ๓.๓.๒ อบรมให้ความรู้ด้านการเงินและบัญชีให้กับเจ้าหน้าที่ผู้รับผิดชอบกองทุนฯ
- ๓.๓.๓ อบรมให้ความรู้ แนวทางปฏิบัติแก่ผู้รับผิดชอบในการรับและจ่ายเงินประกันการส่งคนต่างด้าวกลับ
- ๓.๓.๔ จัดฝึกอบรมบุคลากรกองทุนเพื่อพัฒนาให้มีประสิทธิภาพ รวมทั้งให้มีคุณธรรม จริยธรรมและเสริมสร้างธรรมาภิบาล (Good Governance)

กลยุทธ์ ๓.๔ เสริมสร้างการพัฒนาระบบเทคโนโลยีสารสนเทศเพื่อสนับสนุนงานกองทุนฯ ตัวชี้วัดกลยุทธ์

☞ หน่วยงานภายในกองทุนฯ นำข้อมูลและสารสนเทศจากระบบไปใช้ประโยชน์ในการดำเนินงานได้อย่างทั่วถึง

กิจกรรม

- ๓.๔.๑ ปรับปรุง บำรุงรักษาและทดแทน ระบบเครือข่ายระบบคอมพิวเตอร์และอุปกรณ์ต่อพ่วง
- ๓.๔.๒ จัดหา/พัฒนาระบบงานสารสนเทศภายใน
- ๓.๔.๓ พัฒนามาตรการและเครื่องมือรักษาความปลอดภัย
- ๓.๔.๔ พัฒนาระบบและกระบวนการในการสำรองข้อมูลเพื่อลดความเสี่ยง
- ๓.๔.๕ พัฒนาศักยภาพของบุคลากรด้านสารสนเทศ
- ๓.๔.๖ จัดทำโครงการพัฒนาระบบเทคโนโลยีสารสนเทศและการสื่อสารสำหรับบริหารจัดการกองทุนฯ
- ๓.๔.๗ ศึกษาติดตามประเมินเทคโนโลยีด้านสารสนเทศ เพื่อพัฒนาการดำเนินงานของกองทุนฯ

กลยุทธ์ ๓.๕ เสริมสร้างการประชาสัมพันธ์ของกองทุนฯ ตัวชี้วัดกลยุทธ์

☞ กองทุนฯ นำแผนการประชาสัมพันธ์ไปใช้สนับสนุนการบริหารจัดการกองทุนฯ เพื่อให้เป็นที่รู้จักและสร้างภาพลักษณ์ที่ดีของกองทุนฯ แก่สาธารณชน

๘๖ ร้อยละ ๘๐ ของผู้รับบริการภายในกองทุนมีความพึงพอใจต่อการบริหารจัดการกองทุนฯ

กิจกรรม

- ๓.๕.๑ จัดทำฐานข้อมูลและการประชาสัมพันธ์ของกองทุนฯ
- ๓.๕.๒ เผยแพร่ประชาสัมพันธ์ข้อมูลและองค์ความรู้ความเข้าใจกองทุนฯ
- ๓.๕.๓ ดำเนินการสร้างภาพลักษณ์กองทุนฯ และสื่อมวลชนสัมพันธ์

กลยุทธ์ ๓.๖ เสริมสร้างประสิทธิภาพระบบการติดตามประเมินผล

ตัวชี้วัดกลยุทธ์

- ๘๗ หน่วยงานภายในของกองทุนฯ สามารถนำข้อเสนอแนะจากการติดตามประเมินผลไปใช้ในการปรับปรุงแผนปฏิบัติการประจำปีและแผนยุทธศาสตร์ของกองทุนฯ

กิจกรรม

- ๓.๖.๑ ให้ความรู้ด้านการติดตามประเมินผลแก่บุคลากรและหน่วยงานที่รับผิดชอบ
- ๓.๖.๒ ติดตามและประเมินผลการดำเนินงานและจัดทำรายงาน

บทที่ ๒

โครงสร้างการบริหาร จัดการกองทุนฯ

๑. โครงสร้างการบริหารจัดการกองทุนฯ

การบริหารจัดการกองทุนฯ ตามมาตรา ๓๒ แห่งพระราชบัญญัติการทำงานของคนต่างด้าว พ.ศ. ๒๕๕๑ ให้มีคณะกรรมการกองทุนเพื่อการส่งคนต่างด้าว กลับออกไปนอกราชอาณาจักร ประกอบด้วย ปลัดกระทรวงแรงงาน ประธานกรรมการ อธิบดีกรมการจัดหางาน รองประธานกรรมการ ผู้บัญชาการสำนักงานตรวจคนเข้าเมือง ผู้แทนกระทรวงการต่างประเทศ ผู้แทนสำนักงานอัยการสูงสุด ผู้แทนสำนักงบประมาณ ผู้แทนกรมการปกครอง ผู้แทนกรมบัญชีกลาง ผู้แทนกรมพัฒนาสังคมและสวัสดิการ และผู้ทรงคุณวุฒิอีกไม่เกินเจ็ดคน ซึ่งรัฐมนตรีแต่งตั้งโดยความเห็นชอบของคณะรัฐมนตรีจากผู้ซึ่งมีความเชี่ยวชาญด้านแรงงาน การเงิน การอุตสาหกรรม และกฎหมาย เป็นกรรมการให้ผู้อำนวยการสำนักบริหารแรงงานต่างด้าว เป็นกรรมการและเลขานุการ คณะกรรมการกองทุนเพื่อการส่งคนต่างด้าวกลับออกไปนอกราชอาณาจักรอาจแต่งตั้งข้าราชการกรมการจัดหางาน เป็นผู้ช่วยเลขานุการได้ไม่เกิน ๒ คน



ปลัดกระทรวงแรงงาน
ประธานกรรมการ

อธิบดีกรมการจัดหางาน
ประธานกรรมการ

ผู้บัญชาการสำนักงานตรวจคนเข้าเมือง
กรรมการ

ผู้แทนกระทรวงการต่างประเทศ
กรรมการ

ผู้แทนสำนักงานอัยการสูงสุด
กรรมการ

ผู้แทนสำนักงานปลัด
กรรมการ

ผู้แทนกรมการปกครอง
กรรมการ

ผู้แทนกรมบัญชีกลาง
กรรมการ

ผู้แทนกรมพัฒนาสังคมและสวัสดิการ
กรรมการ

ผู้ทรงคุณวุฒิ ไม่เกิน ๗ คน
กรรมการ

ผอ.สำนักบริหารงานต่างด้าว
กรรมการและเลขานุการ

ผอ.สำนักกองทุนเพื่อการส่งคนต่างด้าว
กลับออกไปนอกราชอาณาจักร
ผู้ช่วยเลขานุการ

๒. อำนาจหน้าที่ของคณะกรรมการ

๒.๑ กำหนดแนวทาง หลักเกณฑ์ เงื่อนไข และลำดับความสำคัญของการใช้จ่ายเงินกองทุนในแต่ละปีตามวัตถุประสงค์ของกองทุน

๒.๒ กำหนดหลักเกณฑ์การคำนวณค่าใช้จ่ายอันจำเป็นในการส่งลูกจ้างคนต่างด้าว หรือผู้ถูกส่งเนรเทศแต่ละสัญชาติกลับออกไปนอกราชอาณาจักร

๒.๓ พิจารณาจัดสรรเงินของกองทุนเพื่อใช้จ่ายตามวัตถุประสงค์ของกองทุน และตามแนวทางและลำดับความสำคัญตาม ๒.๑

๒.๔ พิจารณาจัดสรรเงินกองทุนให้แก่หน่วยงานที่เกี่ยวข้อง สำหรับทরণใช้จ่าย ในการส่งลูกจ้างคนต่างด้าว หรือผู้ถูกส่งเนรเทศกลับออกไปนอกราชอาณาจักร

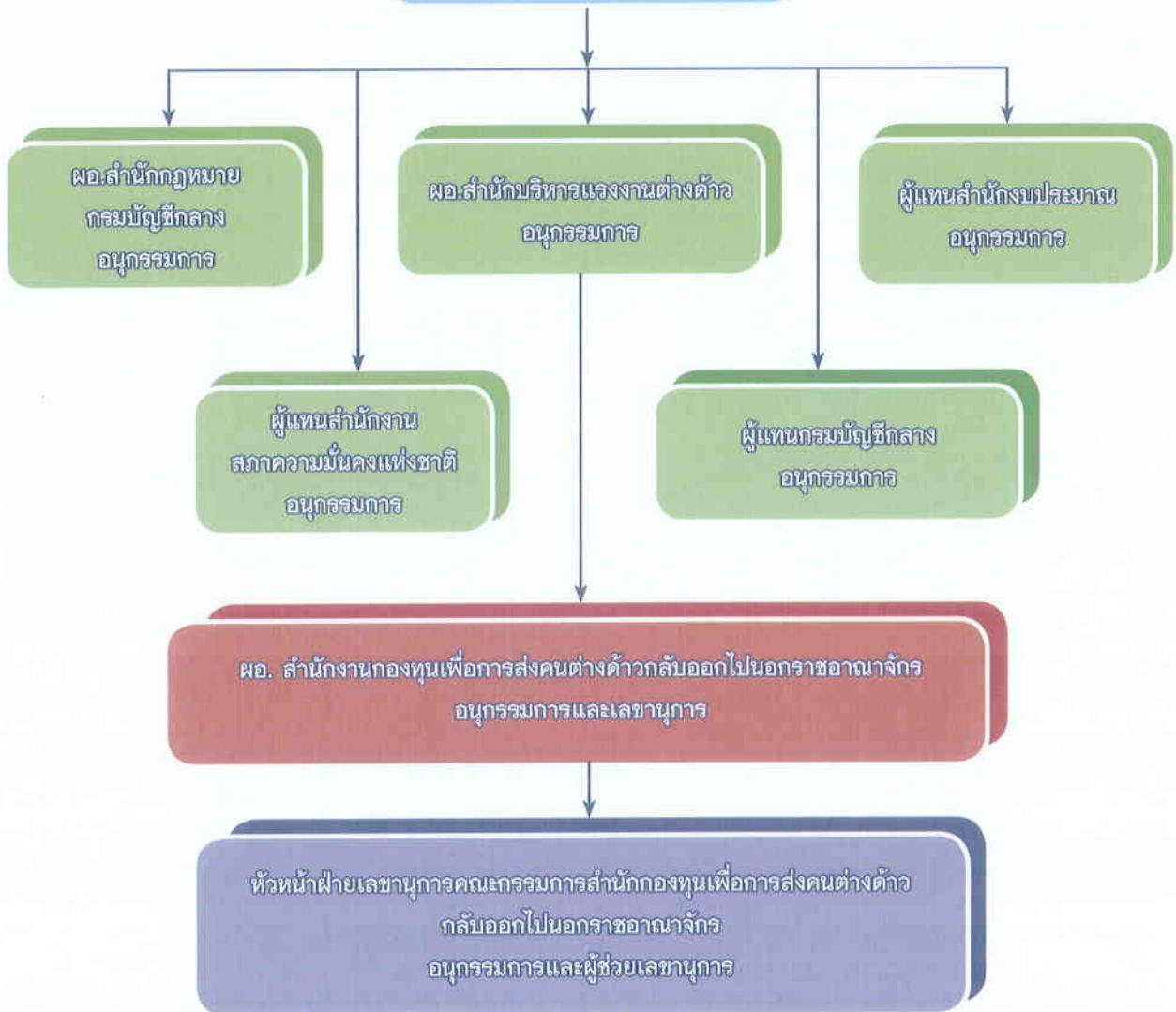
๒.๕ ออกระเบียบเกี่ยวกับการรับเงิน การใช้จ่ายเงิน การเก็บรักษาเงิน การจัดหาผลประโยชน์และการตรวจสอบภายในของกองทุน

๒.๖ ออกระเบียบเกี่ยวกับหลักเกณฑ์และวิธีการจ่ายเงินของกองทุนให้แก่หน่วยงาน ที่เกี่ยวข้องเพื่อใช้ในการส่งลูกจ้างคนต่างด้าว หรือผู้ถูกส่งเนรเทศกลับออกไปนอกราชอาณาจักร และการเบิกจ่ายเงินทরণตาม ๒.๔

ตามมาตรา ๓๖ แห่งพระราชบัญญัติการทำงานของคนต่างด้าว พ.ศ. ๒๕๕๑ คณะกรรมการกองทุนเพื่อการส่งคนต่างด้าวกลับออกไปนอกราชอาณาจักร ได้มีคำสั่งแต่งตั้งคณะอนุกรรมการพิจารณาลั่นกรองการจัดสรรเงินกองทุนเพื่อการส่งคนต่างด้าวกลับออกไปนอกราชอาณาจักร ประกอบด้วย

- | | |
|---|-----------------------------------|
| (๑) รองอธิบดีกรมการจัดหางาน
ผู้ได้รับมอบหมายให้ปฏิบัติราชการแทนอธิบดีเกี่ยวกับ
งานในหน้าที่รับผิดชอบของสำนักงานกองทุนเพื่อการส่ง
คนต่างด้าวกลับออกไปนอกราชอาณาจักร | ประธานอนุกรรมการ |
| (๒) ผู้อำนวยการสำนักกฎหมาย กรมบัญชีกลาง | อนุกรรมการ |
| (๓) ผู้อำนวยการสำนักบริหารแรงงานต่างด้าว
กรมการจัดหางาน | อนุกรรมการ |
| (๔) ผู้แทนสำนักงบประมาณ | อนุกรรมการ |
| (๕) ผู้แทนสำนักงานสภาความมั่นคงแห่งชาติ | อนุกรรมการ |
| (๖) ผู้แทนกรมบัญชีกลาง | อนุกรรมการ |
| (๗) ผู้อำนวยการสำนักงานกองทุนเพื่อการส่งคนต่างด้าว
กลับออกไปนอกราชอาณาจักร
กรมการจัดหางาน | อนุกรรมการ
และเลขานุการ |
| (๘) หัวหน้าฝ่ายเลขานุการคณะกรรมการกองทุน
สำนักงานกองทุนเพื่อการส่งคนต่างด้าว
กลับออกไปนอกราชอาณาจักร
กรมการจัดหางาน | อนุกรรมการ
และผู้ช่วยเลขานุการ |

รองอธิบดีกรมการจัดหางาน
ประธานกรรมการ



ให้คณะกรรมการมีอำนาจหน้าที่ ดังนี้

๑. กลั่นกรองการจัดสรรเงินกองทุนเพื่อการส่งคนต่างด้าวกลับออกไปนอกราชอาณาจักรของหน่วยงานที่เกี่ยวข้องที่ประสงค์ขอรับการจัดสรรขั้นต้นก่อน ให้สอดคล้อง กับแผนงานการบริหารจัดการตามที่กฎหมายกำหนด
๒. ประสานงานกับคณะบุคคลและหน่วยงานต่างๆ ที่ประสงค์ขอรับการจัดสรรเงินกองทุนเพื่อการส่งคนต่างด้าวกลับออกไปนอกราชอาณาจักร เพื่อจัดส่งเอกสารและอาจเชิญผู้แทนหน่วยงานที่เกี่ยวข้องมาให้ข้อมูลตามความจำเป็นและเหมาะสม
๓. รายงานผลการดำเนินงานต่อคณะกรรมการกองทุนเพื่อการส่งคนต่างด้าวกลับออกไปนอกราชอาณาจักร
๔. ปฏิบัติหน้าที่อื่นตามที่คณะกรรมการกองทุนเพื่อการส่งคนต่างด้าวกลับออกไปนอกราชอาณาจักรมอบหมาย

๓. รายชื่อคณะกรรมการกองทุนเพื่อการส่งคนต่างด้าวกลับออกไปนอกราชอาณาจักร ปีงบประมาณ ๒๕๕๔ ประกอบด้วย

- | | |
|---|---------------------|
| ๑. นายสมเกียรติ ฉายะศรีวงศ์
ปลัดกระทรวงแรงงาน | ประธานกรรมการ |
| ๒. นางสุทัศนีย์ สীবวงศ์แพทย์
อธิบดีกรมการจัดหางาน | รองประธานกรรมการ |
| ๓. พ.ต.อ. อัครงค์ แสงวัฒนกุล
ผู้แทนผู้บัญชาการสำนักงานตรวจคนเข้าเมือง | กรรมการ |
| ๔. นายทศพร อรุณชะกะ
ผู้แทนกระทรวงการต่างประเทศ | กรรมการ |
| ๕. นายชาติพงษ์ จีระพันธุ์
ผู้แทนสำนักงานอัยการสูงสุด | กรรมการ |
| ๖. นายประสิทธิ์ นาวิกุล
ผู้แทนสำนักงบประมาณ | กรรมการ |
| ๗. นายเพชร อนันตศิลป์
ผู้แทนกรมบัญชีกลาง | กรรมการ |
| ๘. นายสุพจน์ นาถพจนานนท์
ผู้แทนกรมการปกครอง | กรรมการ |
| ๙. นางดวงพร พ่วงมหา
ผู้แทนกรมพัฒนาสังคมและสวัสดิการ | กรรมการ |
| ๑๐. นายอนุรักษ์ ทศรัตน์
ผู้อำนวยการสำนักบริหารแรงงานต่างด้าว | กรรมการและเลขานุการ |
| ๑๑. นายสมชาย อัครธรรมกุล
ผู้อำนวยการสำนักงานกองทุน
เพื่อการส่งคนต่างด้าวกลับออกไปนอกราชอาณาจักร | ผู้ช่วยเลขานุการ |



๔. รายชื่อคณะอนุกรรมการพิจารณากลับกรอบการจัดสรรเงิน กองทุนเพื่อการส่งคนต่างด้าวกลับออกไปนอกราชอาณาจักร ปีงบประมาณ ๒๕๕๔ ประกอบด้วย

- | | |
|--|-------------------------------|
| ๑. นายประวิทย์ เคียงผล
รองอธิบดีกรมการจัดหางาน | ประธานอนุกรรมการ |
| ๒. นายอนุรักษ์ ทศรัตน์
ผู้อำนวยการสำนักบริหารแรงงานต่างด้าว | อนุกรรมการ |
| ๓. นายเฉลิมพล เพ็ญสูตร
ผู้แทนสำนักงานงบประมาณ | อนุกรรมการ |
| ๔. นางศศกร ลออศรีสกุลไชย
ผู้แทนกรมบัญชีกลาง | อนุกรรมการ |
| ๕. นางนิโลบล แหววับศรี
ผู้อำนวยการสำนักกฎหมาย กรมบัญชีกลาง | อนุกรรมการ |
| ๖. นายรพี โล่ห์ชัยะกุล
ผู้แทนสำนักงานสภาพความมั่นคงแห่งชาติ | อนุกรรมการ |
| ๗. นายสมชาย อัครธรรมกุล
ผู้อำนวยการสำนักงานกองทุน
เพื่อการส่งคนต่างด้าวกลับออกไปนอกราชอาณาจักร | อนุกรรมการและเลขานุการ |
| ๘. นางสาวบุญยวีร์ ไชวพันธ์
หัวหน้าฝ่ายเลขานุการคณะกรรมการกองทุน
เพื่อการส่งคนต่างด้าวกลับออกไปนอกราชอาณาจักร | อนุกรรมการและผู้ช่วยเลขานุการ |

ผลการดำเนินงาน และผลการใช้จ่ายเงิน

ประจำปีงบประมาณ ๒๕๕๕

๑. ผลการใช้จ่ายเงินกองทุนเพื่อการส่งคนต่างด้าวกลับออกไปนอกราชอาณาจักร ปีงบประมาณ ๒๕๕๕

ตามพระราชบัญญัติการทำงานของคนต่างด้าว พ.ศ. ๒๕๕๑ มาตรา ๓๗ ให้คณะกรรมการกองทุน มีอำนาจหน้าที่พิจารณาจัดสรรเงินกองทุนเพื่อใช้จ่ายตามวัตถุประสงค์ของกองทุนตามแนวทางและลำดับความสำคัญของการใช้จ่ายเงินกองทุนในแต่ละปีตามวัตถุประสงค์ของกองทุนเพื่อใช้จ่ายในการบริหารจัดการเกี่ยวกับการทำงานของคนต่างด้าว คณะกรรมการกองทุนเพื่อการส่งคนต่างด้าวกลับออกไปนอกราชอาณาจักร จัดสรรเงินงบประมาณให้กับหน่วยงาน จำนวน ๑๑ หน่วยงาน คือ กรมการจัดหางาน กองทัพบก กรมการปกครอง สำนักงานตำรวจแห่งชาติ กรุงเทพมหานคร สำนักงานตรวจคนเข้าเมือง กองบัญชาการกองทัพไทย กองทัพเรือ กรมประชาสัมพันธ์ กรมสวัสดิการและคุ้มครองแรงงาน และกองอำนวยการรักษาความมั่นคงภายในราชอาณาจักร เพื่อใช้ในการบริหารจัดการเกี่ยวกับการทำงานของคนต่างด้าว เป็นจำนวนเงินทั้งหมด ๑,๕๒๖,๖๖๐,๙๙๖ บาท (หนึ่งพันห้าร้อยยี่สิบหกล้านหกแสนหกหมื่นเก้าร้อยเก้าสิบหกบาทถ้วน) หน่วยงานทั้ง ๑๑ หน่วยงาน ได้มีการใช้จ่ายเงินกองทุน เพื่อการส่งคนต่างด้าวกลับออกไปนอกราชอาณาจักร ไปทั้งหมด ๑,๔๐๙,๑๘๗,๗๗๗.๙๗ บาท (หนึ่งพันสี่ร้อยเก้าหมื่นหนึ่งแสนแปดหมื่นเจ็ดพันเจ็ดร้อยเจ็ดสิบเจ็ดบาทเก้าสิบเจ็ดสตางค์) คงเหลือเป็นเงิน จำนวน ๑๑๗,๔๗๓,๒๑๘.๐๓ บาท (หนึ่งร้อยสิบเจ็ดล้านสี่แสนเจ็ดหมื่นสามพันสองร้อยสิบแปดบาทสามสตางค์) คิดเป็นร้อยละ ๙๒.๓๑ ของการใช้จ่ายเงิน รายละเอียดตามตารางที่ ๑

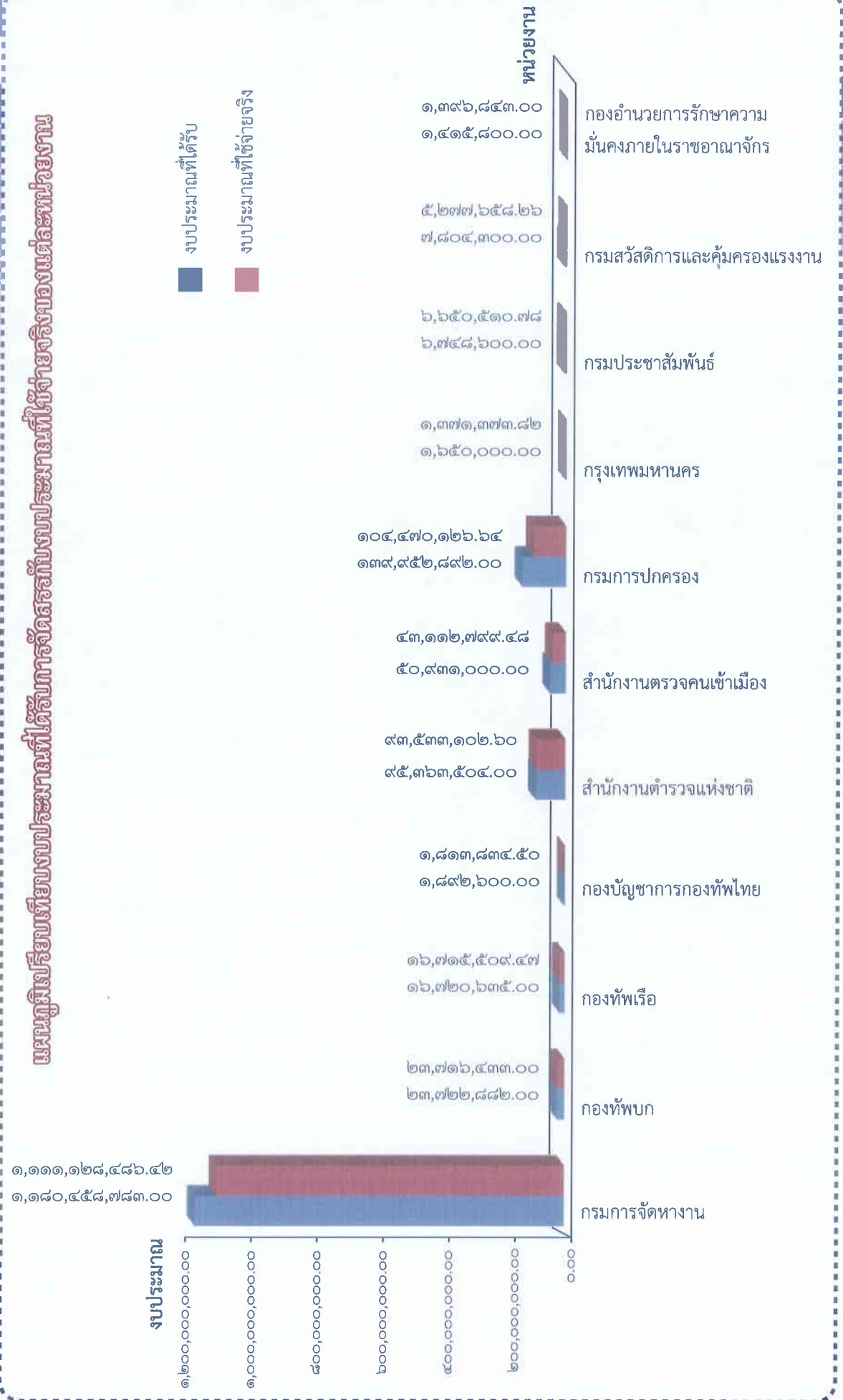
รายงานผลการใช้จ่ายเงินกองทุนเพื่อการส่งคนต่างด้าวกลับออกไปนอกราชอาณาจักร
ประจำปีงบประมาณ ๒๕๕๔
เดือนตุลาคม พ.ศ.๒๕๕๓ - กันยายน พ.ศ.๒๕๕๔

ตารางที่ ๑

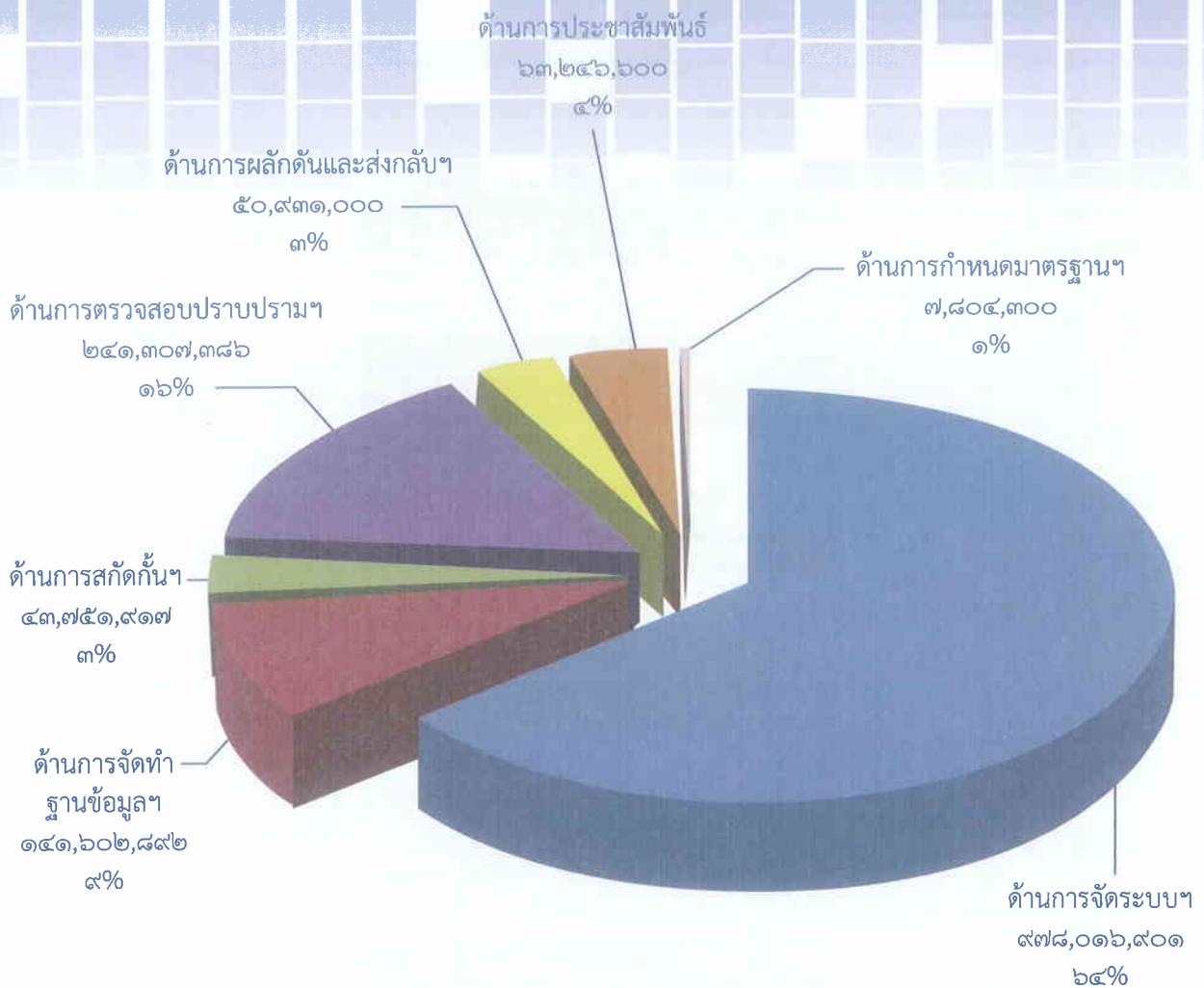
ลำดับที่	หน่วยงาน	งบประมาณที่ได้รับการจัดสรรทั้งหมด	รวมผลการใช้จ่ายเงินกองทุนฯ	คงเหลือ	ร้อยละของการใช้จ่ายเงิน
๑	กรมการจัดหางาน	๑,๑๘๐,๔๕๘,๗๘๓.๐๐	๑,๑๑๑,๑๒๘,๔๘๖.๔๒	๖๙,๓๓๐,๒๙๖.๕๘	๙๔.๑๓
๒	กองทัพบก	๒๓,๗๒๒,๘๘๒.๐๐	๒๓,๗๒๖,๔๓๓.๐๐	๖,๔๔๙.๐๐	๙๙.๙๗
๓	กองทัพเรือ	๑๖,๗๒๐,๖๓๕.๐๐	๑๖,๗๑๕,๕๐๙.๔๗	๕,๐๒๕.๕๓	๙๙.๙๗
๔	กองบัญชาการกองทัพไทย	๑,๘๙๒,๖๐๐.๐๐	๑,๘๑๓,๘๓๔.๕๐	๗๘,๗๖๕.๕๐	๙๕.๘๔
๕	สำนักงานตำรวจแห่งชาติ	๙๕,๓๖๓,๕๐๔.๐๐	๙๓,๕๓๓,๑๐๒.๖๐	๑,๘๓๐,๔๐๑.๔๐	๙๘.๐๘
๖	สำนักงานตรวจคนเข้าเมือง	๕๐,๙๓๑,๐๐๐.๐๐	๔๓,๑๑๒,๗๙๙.๔๘	๗,๘๑๘,๒๐๐.๕๒	๘๔.๖๕
๗	กรมการปกครอง	๑๓๙,๙๕๒,๘๙๒.๐๐	๑๐๔,๔๗๑,๑๒๖.๖๔	๓๕,๔๘๑,๗๖๕.๓๖	๗๔.๖๕
๘	กรุงเทพมหานคร	๑,๖๕๐,๐๐๐.๐๐	๑,๓๗๑,๔๗๓.๘๒	๒๗๘,๕๒๖.๑๘	๘๓.๑๒
๙	กรมประชาสัมพันธ์	๖,๗๔๘,๖๐๐.๐๐	๖,๖๕๐,๕๑๐.๗๘	๙๘,๐๘๙.๒๒	๙๘.๕๕
๑๐	กรมสวัสดิการและคุ้มครองแรงงาน	๗,๘๐๔,๓๐๐.๐๐	๕,๒๗๗,๖๕๘.๒๖	๒,๕๒๖,๖๔๑.๗๔	๖๗.๖๓
๑๑	กองอำนวยการรักษาความมั่นคงภายในราชอาณาจักร	๑,๔๑๕,๘๐๐.๐๐	๑,๓๙๖,๘๔๓.๐๐	๑๘,๙๕๗.๐๐	๙๘.๖๖
รวมทั้งรวม		๑,๕๒๖,๖๖๐,๙๙๖.๐๐	๑,๔๐๙,๑๘๗,๗๗๗.๙๗	๑๑๗,๔๗๓,๒๑๘.๐๓	๙๒.๓๑

แหล่งที่มา : ฝ่ายเลขานุการคณะกรรมการกองทุนฯ สำนักงานกองทุนเพื่อการส่งคนต่างด้าว (ข้อมูล ณ วันที่ ๒ มีนาคม ๒๕๕๕)

แผนภูมิเปรียบเทียบงบประมาณที่ได้รับกับการจัดสรรกับงบประมาณที่ใช้จ่ายจริงของแต่ละหน่วยงาน



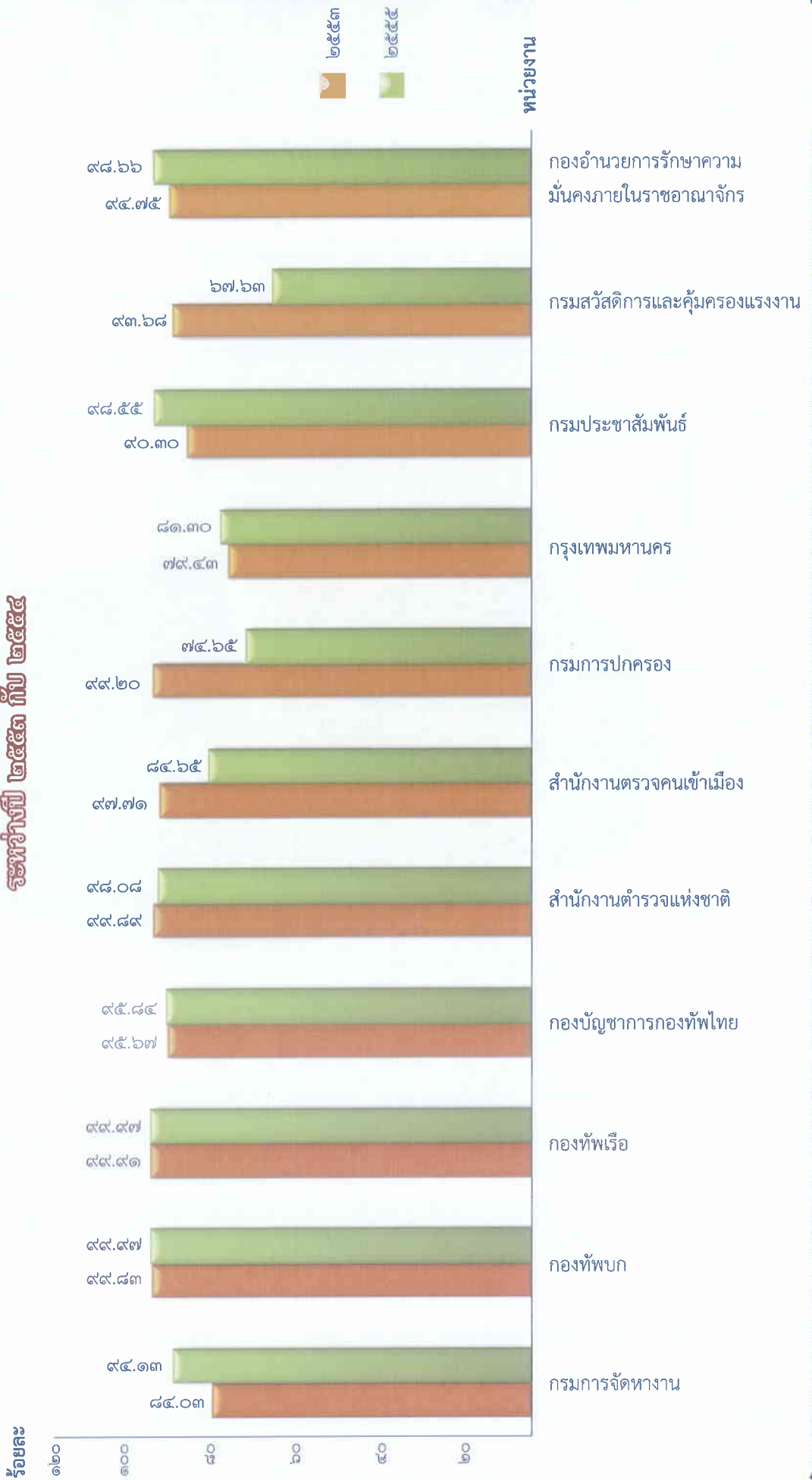
แผนภูมิงบประมาณของหน่วยงานที่ได้รับการจัดสรร เป็นค่าใช้จ่ายในแต่ละด้าน



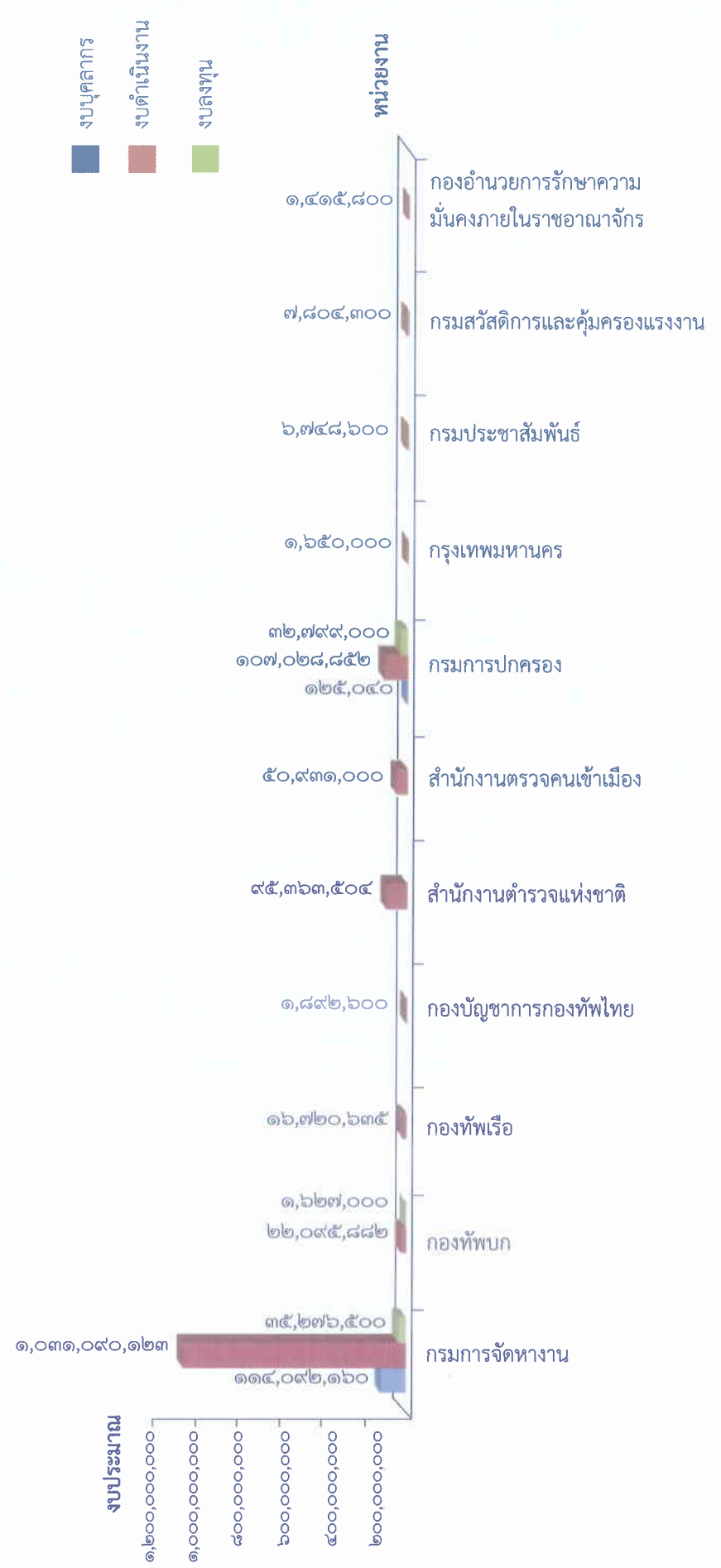
- ด้านการกำหนดมาตรฐานการจ้างแรงงานต่างด้าว (๗,๘๐๔,๓๐๐ บาท) > กรมสวัสดิการและคุ้มครองแรงงาน
- ด้านการประชาสัมพันธ์การจัดระบบแรงงานต่างด้าว (๖๓,๒๔๖,๖๐๐ บาท) > กรมประชาสัมพันธ์กรมการจัดหางาน
- ด้านการผลักดันและส่งกลับแรงงานต่างด้าวลักลอบเข้าเมือง (๕๐,๙๓๑,๐๐๐ บาท) > สำนักงานตรวจคนเข้าเมือง
- ด้านการตรวจสอบปราบปราม จับกุม ดำเนินคดีแรงงานต่างด้าวที่ลักลอบเข้ามาทำงาน (๒๔๑,๓๐๗,๓๘๖ บาท) > สำนักงานตำรวจแห่งชาติ กรมการจัดหางาน
- ด้านการสักรัดกันแรงงานต่างด้าวที่ลักลอบเข้ามาทำงาน (๔๓,๗๕๑,๙๑๗ บาท) > กองทัพบก กองทัพเรือ กองบัญชาการกองทัพไทย กองอำนวยการรักษาความมั่นคงภายในราชอาณาจักร
- ด้านการจัดทำฐานข้อมูลส่วนบุคคล (๑๔๑,๖๐๒,๘๙๒ บาท) > กรมการปกครอง กรุงเทพมหานคร
- ด้านการจัดระบบแรงงานต่างด้าว (๙๗๘,๐๑๖,๙๐๑ บาท) > กรมการจัดหางาน

แผนภูมิเปรียบเทียบการใช้จ่ายเงินกองทุนเพื่อการส่งคนต่างด้าวกลับออกนอกไปนอกราชอาณาจักร

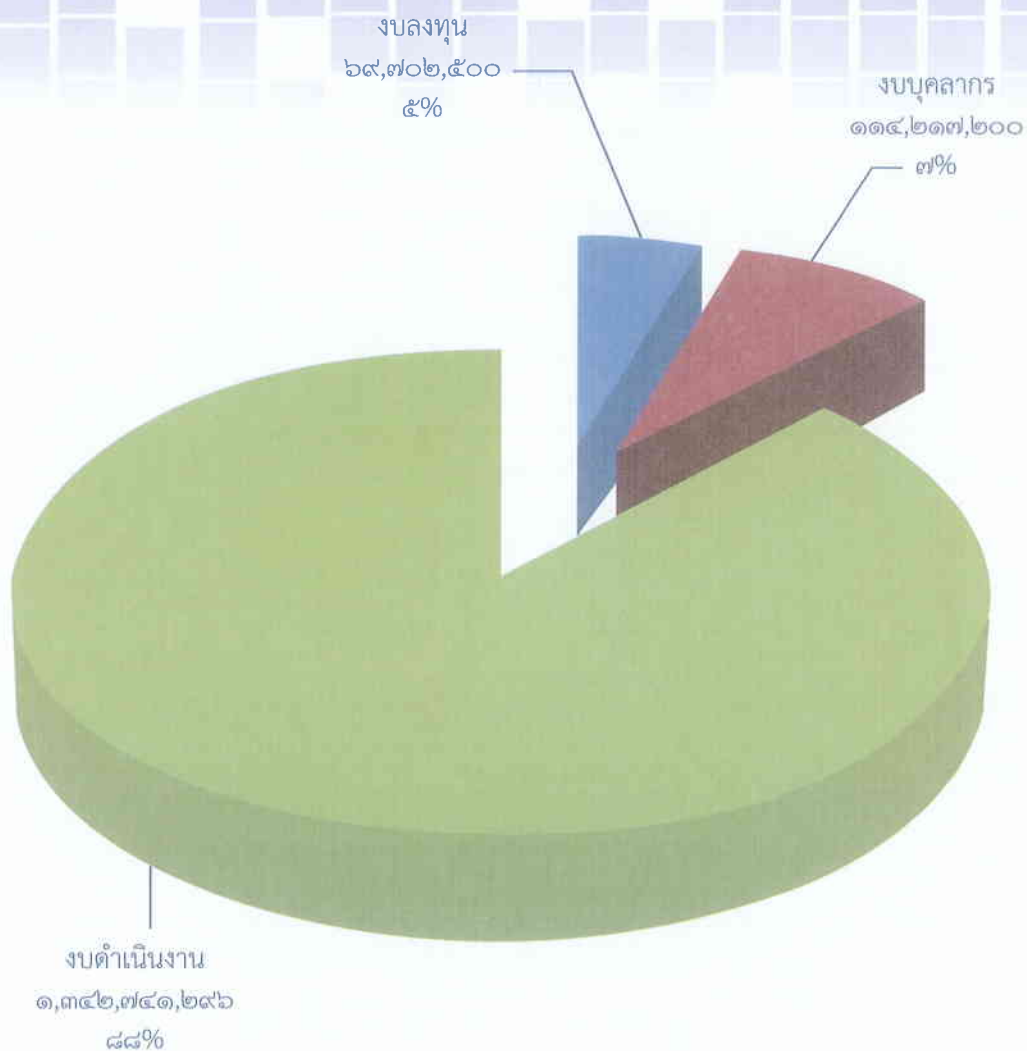
ระหว่างปี ๒๕๕๓ กับ ๒๕๕๕



แผนภูมิแสดงเงินกองทุน ที่ได้จัดสรรเป็นค่าใช้จ่ายแต่ละรายการ ของแต่ละหน่วยงาน ปี ๒๕๕๔



แผนภูมิแสดงเงินกองทุนฯ ที่ได้รับการจัดสรร เป็นค่าใช้จ่ายแต่ละรายการในปี ๒๕๕๔



- งบดำเนินงาน จำนวน ๑,๓๔๒,๗๔๑,๒๙๖ บาท คิดเป็น ๘๘ %
- งบบุคลากร จำนวน ๑๑๔,๒๑๗,๒๐๐ บาท คิดเป็น ๗ %
- งบลงทุน จำนวน ๖๙,๗๐๒,๕๐๐ บาท คิดเป็น ๕ %

๒. ผลการดำเนินงาน ปีงบประมาณ ๒๕๕๔

หน่วยงานที่ได้รับการจัดสรรเงินกองทุนเพื่อการส่งคนต่างด้าวกลับออกไปนอกราชอาณาจักรจะนำไปเป็นค่าใช้จ่ายในการดำเนินงานเกี่ยวกับการบริหารจัดการแรงงานต่างด้าวในเรื่องดังต่อไปนี้

๒.๑ จัดทำฐานข้อมูลส่วนบุคคลของแรงงานต่างด้าวไว้ เช่น ทะเบียนประวัติ บัตรประจำตัวของคนต่างด้าวสัญชาติพม่า ลาว และกัมพูชา เพื่อใช้ในการจัดทำข้อมูลเกี่ยวกับทะเบียนประวัติให้กับแรงงานต่างด้าว หน่วยงานที่รับผิดชอบ ได้แก่ กรมการจัดหางาน กรมการปกครอง และกรุงเทพมหานคร

๒.๒ การสกัดกั้นแรงงานต่างด้าวที่ลักลอบเข้ามาทำงาน การปฏิบัติงานในระดับพื้นที่ หน่วยงานที่รับผิดชอบ ได้แก่ กองทัพบก กองทัพเรือ และดำเนินการเกี่ยวกับการวางแผนกำหนดนโยบาย ในเรื่องการสกัดกั้น หน่วยงานที่รับผิดชอบ ได้แก่ กองบัญชาการกองทัพไทยและกองอำนวยการรักษาความมั่นคงภายในราชอาณาจักร

๒.๓ การตรวจสอบปราบปราม จับกุม ดำเนินคดีแรงงานต่างด้าวที่ลักลอบเข้ามาทำงาน หน่วยงานที่รับผิดชอบ ได้แก่ สำนักงานตำรวจแห่งชาติ และกรมการจัดหางาน

๒.๔ การผลักดันและส่งกลับแรงงานต่างด้าวที่ลักลอบเข้าเมือง หน่วยงานที่รับผิดชอบ สำนักงานตรวจคนเข้าเมือง

๒.๕ การกำหนดมาตรฐานการจ้างแรงงานต่างด้าว เช่น การคุ้มครองสิทธิและส่งเสริมสิทธิแรงงานต่างด้าว หน่วยงานที่รับผิดชอบ กรมสวัสดิการและคุ้มครองแรงงาน

๒.๖ การประชาสัมพันธ์การจัดระบบแรงงานต่างด้าวให้นายจ้าง แรงงานต่างด้าวสถานประกอบการ ประชาชนทั่วไป ได้รับทราบข้อมูลการใช้แรงงานต่างด้าว นโยบายการดำเนินงานของรัฐบาลเกี่ยวกับการจัดระบบแรงงานต่างด้าว หน่วยงานที่รับผิดชอบ ได้แก่ กรมประชาสัมพันธ์ กรมการจัดหางาน

๒.๗ การจัดระบบการจ้างแรงงานต่างด้าว เช่น กำหนดนโยบายแรงงานต่างด้าว การดำเนินการจัดระบบแรงงานต่างด้าว การออกใบอนุญาตทำงาน การต่ออายุใบอนุญาตทำงาน การปรับเปลี่ยนสถานะการทำงานของแรงงานต่างด้าว (การพิสูจน์สัญชาติแรงงานต่างด้าว) การนำเข้าแรงงานต่างด้าวอย่างถูกกฎหมาย หน่วยงานที่รับผิดชอบกรมการจัดหางาน

ซึ่งหน่วยงานที่ได้รับเงินกองทุนฯ ได้นำไปใช้เป็นค่าใช้จ่ายในการทำกิจกรรมต่างๆ ดังรายละเอียดข้างต้นมีผลการดำเนินงาน ตามตารางที่ ๒

**ผลการดำเนินงานของหน่วยงานที่ได้รับการจัดสรรเงิน
กองทุนเพื่อการส่งคนต่างด้าวกลับออกไปนอกราชอาณาจักร ประจำปี ๒๕๕๔**

ตารางที่ ๒

ลำดับที่	หน่วยงาน	กิจกรรม/โครงการ	เป้าหมาย	หน่วยนับ	ผลการดำเนินงาน
๑.	กองทัพบก	โครงการสกัดกั้นแรงงานต่างด้าวลักลอบเข้ามาทำงานทางบก ประจำปีงบประมาณ ๒๕๕๔ - ตรวจพบและสกัดกั้นผู้ลักลอบเข้าเมืองฯ โดยการผลักดันออกนอกประเทศ - ควบคุมผู้ลักลอบเข้าเมืองฯ นำส่งเจ้าหน้าที่ตำรวจและหน่วยตรวจคนเข้าเมือง	๘๐,๐๐๐	คน	๒๓,๓๔๐
			๕๐,๐๐๐	คน	๓๔,๒๕๐
๒.	กองทัพอากาศ	๑. โครงการสกัดกั้นแรงงานต่างด้าวลักลอบเข้ามาทำงานทางเรือ ประจำปีงบประมาณ ๒๕๕๔ - จำนวนแรงงานต่างด้าวเข้าเมือง โดยผิดกฎหมายที่ถูกสกัดกั้น - การลาดตระเวน การจัดตั้งจุดตรวจ/จุดสกัด - การตรวจเยี่ยม/ตรวจค้นเรือประมง - การลาดตระเวนทางอากาศ	๒,๐๐๐	คน	๖,๔๑๓
			-	ครั้ง	๘๘๔
			-	ครั้ง	๑,๑๐๖
			-	ครั้ง	๔๖๖
๓.	กองทัพอากาศ	๑. แรงงานต่างด้าวลักลอบเข้ามาฯ ลดลงเฉลี่ยร้อยละ ๑๐ ต่อปี ๒. การอำนวยความสะดวกและประสานงาน ๒.๑ การจัดประชุมคณะอนุกรรมการสกัดกั้นฯ ๒.๒ การจัดการประชุมทบทวนแผนและติดตามผลการปฏิบัติงาน ๒.๓ การร่วมประชุมหรือสัมมนาฯ ๓. การตรวจเยี่ยมหน่วยปฏิบัติงานฯ	ลดลง ร้อยละ ๑๐		ลดลง ร้อยละ ๓๖.๓๐
			๔	ครั้ง	๑
			๒	ครั้ง	๓
			๑๐	ครั้ง	๑๕
			๔	ครั้ง	๕

**ผลการดำเนินงานของหน่วยงานที่ได้รับการจัดสรรเงิน
กองทุนเพื่อการส่งคนต่างด้าวกลับออกไปนอกราชอาณาจักร ประจำปี ๒๕๕๔**

ตารางที่ ๒

ลำดับที่	หน่วยงาน	กิจกรรม/โครงการ	เป้าหมาย	หน่วยนับ	ผลการดำเนินงาน
๔.	สำนักงาน ตรวจคนเข้า เมือง	๑. จับกุมแรงงานต่างด้าวหลบหนีเข้าเมือง	๓๐๐,๐๐๐	คน	๒๐๒,๗๗๖
		๒. จับกุมผู้ประกอบการ ผู้นำพา และผู้ให้ที่พักพิงแก่แรงงานต่างด้าว	๔๘๐	คน	๕๔๕
		๓. ตรวจสอบตราและประทับตราให้อยู่ใน ราชอาณาจักรแก่แรงงานต่างด้าวฯ ศูนย์พิสูจน์สัญชาติพม่า	๙๓๒,๒๕๕	คน	๓๖๘,๙๐๕
		- ศูนย์อำเภอแม่สาย จังหวัดเชียงราย		คน	๖๐,๓๓๙
		- ศูนย์อำเภอแม่สอด จังหวัดตาก		คน	๐
		- ศูนย์อำเภอเมือง จังหวัดระนอง		คน	๒
		๔. ซ่อมแซมอาคารห้องกัก	๒	แห่ง	๑
		๕. จัดประชุมคณะกรรมการผลักดันส่ง กลับแรงงานต่างด้าว	๑๒	ครั้ง	
๕.	สำนักงาน ตำรวจแห่ง ชาติ	๑. จับกุมดำเนินคดีแรงงานต่างด้าว	๓๐๐,๐๐๐	คน	๓๔๒,๕๘๐
		๒. จับกุมดำเนินคดีนายจ้าง	๒,๐๐๐	คน	๑,๐๐๑
		๓. จับกุมดำเนินคดีผู้ให้ที่พักพิง	๒,๐๐๐	คน	๑๗๗๘
		๔. จับกุมดำเนินคดีผู้ให้ที่พักพิงแรงงานต่างด้าว	๒,๐๐๐	คน	๘๙๑
		๕. จัดประชุมคณะกรรมการปราบปรามจับกุม ดำเนินคดี แรงงานต่างด้าวลักลอบทำงาน	๑๒	ครั้ง	๑
๖.	กรมการ ปกครอง	โครงการปรับปรุงฐานข้อมูลทะเบียนประวัติบัตร ประจำตัวและบัตรอนุญาตทำงานของคนต่างด้าว หลบหนีเข้าเมืองสัญชาติพม่า ลาว และกัมพูชา ประจำปีงบประมาณ ๒๕๕๔			
		- ปรับปรุงฐานข้อมูลทะเบียนประวัติคนต่างด้าวฯ	๑,๓๒๐,๐๐๐	ราย	๓๒๖,๘๘๑
		- คนต่างด้าวมาใช้บริการ ณ สำนักทะเบียนฯ	๙๓๒,๒๕๕	ราย	๓๑๒,๗๒๔
		- ผลิตบัตรประจำตัวคนต่างด้าวฯ	๙๓๒,๒๕๕	ใบ	๒๖๓,๗๔๙
		- ผลิตบัตรอนุญาตทำงานฯ	๙๓๒,๒๕๕	ใบ	๒๖๓,๗๔๙
		- การติดตามการปฏิบัติงานของเจ้าหน้าที่	๑๐	ครั้ง	๙
		- จัดส่งบัตรประจำตัวและบัตรอนุญาตทำงานฯ	๖๘๐	ครั้ง	๔๕๐
		- จำนวนแรงงานต่างด้าวฯ ที่มาใช้บริการ	๖๖,๐๐๐	คน	๒๔๑,๒๙๑
		- จัดทำทะเบียนประวัติให้แก่แรงงานต่างด้าว	๖๖,๐๐๐	ครั้ง	๒๔๑,๒๙๑

**ผลการดำเนินงานของหน่วยงานที่ได้รับการจัดสรรเงิน
กองทุนเพื่อการส่งคนต่างด้าวกลับออกไปนอกราชอาณาจักร ประจำปี ๒๕๕๔**

ตารางที่ ๒

ลำดับที่	หน่วยงาน	กิจกรรม/โครงการ	เป้าหมาย	หน่วยนับ	ผลการดำเนินงาน
๗.	กรุงเทพมหานคร	๑. โครงการให้บริการด้านทะเบียนแก่แรงงานต่างด้าวสัญชาติพม่า ลาว และกัมพูชา ประจำปีงบประมาณ ๒๕๕๔ - จำนวนแรงงานต่างด้าวฯ ที่มาใช้บริการ - จัดทำทะเบียนประวัติให้แก่แรงงานต่างด้าว	๖๖,๐๐๐ ๖๖,๐๐๐	คน ครั้ง	๒๔๑,๒๙๑ ๒๔๑,๒๙๑
๘.	กรมประชาสัมพันธ์	๑. สื่อวิทยุ - ละครวิทยุ - รายการวิทยุแรงงาน - สารคดีสั้น - บทความ ๒. สื่อโทรทัศน์ - รายการโทรทัศน์แรงงาน - สกู๊ปข่าว/รายงานพิเศษ/สารคดีเชิงข่าว - สารคดี ๓. สื่อพินบ้าน ๔. การติดตามฯ	๑๐๐ ๒,๕๑๗ ๑๙๒ ๒๐๐ ๕๖ ๑๔๐ ๔ ๑ ๓	ตอน ครั้ง ตอน ตอน ครั้ง ครั้ง ตอน ชุด ครั้ง	๓๙๘ ๓,๒๘๙ ๙๒๖ ๖๑๕ ๗๒ ๑๖๒ ๗ ๑ ๓
๙.	กรมสวัสดิการและคุ้มครองแรงงาน	๑. ตรวจสอบคุ้มครองแรงงานต่างด้าว - จำนวนสถานประกอบการ - จำนวนแรงงานต่างด้าวในสถานประกอบการ ๒. จัดตั้งศูนย์ปฏิบัติการเฉพาะกิจ และศูนย์ Call Center ๒.๑ ศูนย์กรุงเทพมหานคร - จำนวนผู้มาใช้บริการ - รับเรื่องร้องเรียนและร้องทุกข์ฯ - จำนวนเรื่องที่ให้บริการแล้วเสร็จ ๒.๒ ศูนย์จังหวัดสมุทรสาคร - จำนวนผู้มาใช้บริการ - รับเรื่องร้องเรียนและร้องทุกข์ฯ - จำนวนเรื่องที่ให้บริการแล้วเสร็จ	๓,๖๐๐ ๘๐,๐๐๐ ๔ - - - - - - - - -	แห่ง คน ศูนย์ คน เรื่อง เรื่อง คน เรื่อง เรื่อง	๓,๘๐๗ ๑๔๘,๔๙๓ ๓ ๐ ๐ ๐ ๑๐๘ ๑๓ ๑๓

ผลการดำเนินงานของหน่วยงานที่ได้รับการจัดสรรเงิน
กองทุนเพื่อการส่งคนต่างด้าวกลับออกไปนอกราชอาณาจักร ประจำปี ๒๕๕๕

ตารางที่ ๒

ลำดับที่	หน่วยงาน	กิจกรรม/โครงการ	เป้าหมาย	หน่วยนับ	ผลการดำเนินงาน	
	กรมสวัสดิการ และคุ้มครอง แรงงาน (ต่อ)	๒.๓ ศูนย์จังหวัดตาก				
		- จำนวนผู้มาใช้บริการ	-	คน	๖๖๖	
		- รับเรื่องร้องเรียนและร้องทุกข์ฯ	-	เรื่อง	๔๕	
		- จำนวนเรื่องที่ใช้บริการแล้วเสร็จ	-	เรื่อง	๓๔	
		๒.๔ ศูนย์จังหวัดระนอง				
		- จำนวนผู้มาใช้บริการ	-	คน	๙๕๔	
		- รับเรื่องร้องเรียนและร้องทุกข์ฯ	-	เรื่อง	๖	
		- จำนวนเรื่องที่ใช้บริการแล้วเสร็จ	-	เรื่อง	๓	
		๓. จัดตั้งคณะทำงานติดตามการดำเนินการฯ ติดตามกำกับ ดูแลการตรวจสถานประกอบการ	๑๒	ครั้ง	๑๓	
		๔. ส่งเสริมความรู้เกี่ยวกับสิทธิหน้าที่ฯ				
		๔.๑ จัดทำคู่มือความรู้เกี่ยวกับการคุ้มครองฯ	๑๐๐,๐๐๐	เล่ม	๑๐๐,๐๐๐	
		๔.๒ จัดทำชุดนิทรรศการเพื่อเผยแพร่ ส่วน บุคคลเพื่อพัฒนาคุณภาพชีวิต แรงงานต่างด้าว	๑,๐๐๐	ชุด	๑,๐๐๐	
		๔.๓ จัดทำสื่อประชาสัมพันธ์เกี่ยวกับอนามัย ส่วนบุคคลเพื่อพัฒนาคุณภาพชีวิต แรงงานต่างด้าว				
		- ถุงยางอนามัย	๕๐,๐๐๐	อัน	๑๐๐,๐๐๐	
		- หน้ากากอนามัย	๑๐๐,๐๐๐	อัน	๑๐๐,๐๐๐	
๔.๔ จัดทำสโปดโฆษณา	๔๘	ครั้ง	๓๑๙			
๕. จัดตั้งคลินิกแรงงานเคลื่อนที่ฯ	๑๒	ครั้ง	๑๒			
๖. จัดอบรมให้ความรู้เกี่ยวกับกฎหมายฯ แก่แรงงานต่างด้าว	๔๐๐	คน	๔๔๒			
๗. จัดอบรมเครือข่ายแรงงานต่างด้าว ๓ สัญชาติ (พม่า ลาว และกัมพูชา)	๓๕	คน	๙๒			
๘. จัดประชุมเชิงปฏิบัติการเพื่อพัฒนาศักยภาพ เจ้าหน้าที่ในส่วนกลางและส่วนภูมิภาค	๒๔๐	คน	๓๐๖			

**ผลการดำเนินงานของหน่วยงานที่ได้รับการจัดสรรเงิน
กองทุนเพื่อการส่งคนต่างด้าวกลับออกไปนอกราชอาณาจักร ประจำปี ๒๕๕๔**

ตารางที่ ๒

ลำดับที่	หน่วยงาน	กิจกรรม/โครงการ	เป้าหมาย	หน่วยนับ	ผลการดำเนินงาน
๑๐.	กอ.รมน.	๑. จัดประชุมคณะกรรมการอำนวยการฯ ๒. การติดตามประเมินผลการดำเนินงานในพื้นที่ฯ ๓. จัดประชุมเชิงปฏิบัติการเพื่อบูรณาการฯ	๓ ๕ ๒	ครั้ง ครั้ง ครั้ง	๓ ๕ ๒
๑๑.	กรมการ จัดหางาน (๑) สำนัก จัดหางาน กรุงเทพเขต พื้นที่ ๑ - ๑๐ และสำนักงาน จัดหางาน จังหวัด ๗๕ จังหวัด	๑. โครงการบริหารจัดการแรงงานต่างด้าว ๑.๑ ออกใบอนุญาตทำงานแรงงานต่างด้าว ๑.๒ จัดทำทะเบียนคนต่างด้าว ๑.๓ แรงงานต่างด้าวเข้ารับการพิสูจน์สัญชาติ ๑.๔ นำเข้าแรงงานต่างด้าวตาม MOU ๒. โครงการตรวจสอบปราบปรามแรงงานต่างด้าว ๒.๑ การตรวจสอบการทำงานของคนต่างด้าว ๒.๒ การตรวจสอบสถานประกอบการของ นายจ้าง ๓. โครงการประชาสัมพันธ์ ๓.๑ การจัดประชุมนายจ้าง/ผู้นำชุมชน/ ประชาชนทั่วไป ๓.๒ สื่อประชาสัมพันธ์ - วิทยู - โทรทัศน์ - จัดทำแผ่นพับ ใบปลิว ๓.๓ นายจ้าง/สถานประกอบการ/ประชาชน - ทั่วไป ได้รับข้อมูลข่าวสารเกี่ยวกับการ - ทำงานของคนต่างด้าว ๔. โครงการจัดตั้งศูนย์เฉพาะกิจ ปราบปราม จับกุม และดำเนินคดีแรงงานต่างด้าวลักลอบทำงาน และกระบวนการค้ามนุษย์ - ตรวจสอบนายจ้าง/สถานประกอบการฯ - ตรวจสอบการทำงานของแรงงานต่างด้าวฯ - จับกุม ดำเนินคดีนายจ้าง - จับกุม ดำเนินคดีคนต่างด้าว	๖๕๒,๐๐๐ ๖๕๒,๐๐๐ ๓๘,๖๗๐ ๔,๖๐๕ ๑๐๐,๐๐๐ ๑๕,๕๐๐ ๒๐,๐๐๐ ๒,๗๔๑ ๑๓๓ ๓๑๗,๖๐๐ ๓๖,๔๐๐ ๓๐,๐๐๐ ๓๐,๐๐๐ ๓๐,๐๐๐	ราย ครั้ง คน คน คน คน คน ครั้ง ครั้ง แผ่น ราย คน ราย คน	๑,๕๕๓,๐๑๖ ๑,๖๑๗,๑๓๖ ๓๒๑,๖๒๖ ๕๖,๙๕๒ ๒๐๐,๕๕๓ ๒๘,๙๘๔ ๔๘,๓๑๕ ๑๖,๘๕๘ ๑,๖๕๒ ๑,๔๑๒,๗๐๕ ๘๗๑,๙๐๘ ๒๕,๕๐๗ ๓๖๗ ๖,๑๗๗

ผลการดำเนินงานของหน่วยงานที่ได้รับการจัดสรรเงิน
กองทุนเพื่อการส่งคนต่างด้าวกลับออกไปนอกราชอาณาจักร ประจำปี ๒๕๕๔

ตารางที่ ๒

ลำดับที่	หน่วยงาน	กิจกรรม/โครงการ	เป้าหมาย	หน่วยนับ	ผลการดำเนินงาน
(๒)	สำนักบริหาร แรงงานต่างด้าว	๑. การบริหารจัดการแรงงานต่างด้าว			
		๑.๑ การจัดประชุมคณะกรรมการบริหาร แรงงานต่างด้าวหลบหนีเข้าเมือง	๓๖	ครั้ง	๖
		๑.๑.๑ คณะกรรมการบริหารแรงงานต่างด้าว หลบหนีเข้าเมือง	๑๒	ครั้ง	๒
		๑.๑.๒ คณะอนุกรรมการอำนวยการบริหาร แรงงานต่างด้าวนอกระบบ	๑๒	ครั้ง	๓
		๑.๑.๓ คณะอนุกรรมการจัดระบบและกำหนด มาตรฐานการจ้างแรงงานต่างด้าว	๑๒	ครั้ง	๑
		๑.๒ สื่อประชาสัมพันธ์			
		๑.๒.๑ สปอตทางวิทยุ		ครั้ง	๒
		๑.๒.๒ สปอตทางสถานีโทรทัศน์		ครั้ง	๒
		๑.๒.๓ หนังสือพิมพ์รายวัน		ครั้ง	๒
		๑.๒.๔ สื่อประชาสัมพันธ์ในลักษณะ เสี้ยมโปสเตอร์	๑๕,๐๐๐	ตัว	๑๕,๐๐๐
		๑.๒.๕ รายการสัมภาษณ์ผู้บริหารฯ		ครั้ง	๖
		๑.๒.๖ สื่อข้อความประชาสัมพันธ์ลงบน แผ่นป้ายวัสดุไวเนล	๒,๐๐๐	แผ่น	๒,๐๐๐
		๑.๒.๗ พิมพ์หนังสือคำแนะนำนายจ้าง /สถานประกอบการ	๑๕๐,๐๐๐	เล่ม	๑๕๐,๐๐๐
		๑.๒.๘ พิมพ์หนังสือแนวทางการปฏิบัติ ของเจ้าหน้าที่	๔,๐๐๐	เล่ม	๔,๐๐๐
		๑.๒.๙ สื่อข้อความประชาสัมพันธ์การ จัดระบบแรงงานต่างด้าวฯ ในรูปแบบพัด	๒๐๐,๐๐๐	ตัว	๒๐๐,๐๐๐

ผลการดำเนินงานของหน่วยงานที่ได้รับการจัดสรรเงิน
กองทุนเพื่อการส่งคนต่างด้าวกลับออกไปนอกราชอาณาจักร ประจำปี ๒๕๕๔

ตารางที่ ๒

ลำดับที่	หน่วยงาน	กิจกรรม/โครงการ	เป้าหมาย	หน่วยนับ	ผลการดำเนินงาน
		๒. โครงการต่างๆ			
		๒.๑ โครงการตรวจติดตามการขึ้นทะเบียนแรงงานต่างด้าวหลบหนีเข้าเมืองสัญชาติพม่า ลาว และกัมพูชา	๑๒	ครั้ง	๒๘
		๒.๒ โครงการประชุมเจรจาความร่วมมือด้านการจ้างแรงงานกับประเทศคู่ภาคี (พม่า ลาว กัมพูชา)			
		๒.๒.๑ จัดประชุมคณะทำงานฯ	๖	ครั้ง	๒
		๒.๒.๒ จัดประชุมเจรจาว่าด้วยความร่วมมือฯ	๔	ครั้ง	๔
		- จัดประชุมหารือรอบ	๓	ครั้ง	๐
		- จัดประชุมระดับเจ้าหน้าที่ฯ	๓	ครั้ง	๑
		- จัดประชุมระดับเจ้าหน้าที่อาวุโส/ระดับ รมต.	๓	ครั้ง	๓
		๒.๒.๓ เข้าร่วมประชุมเจรจาว่าด้วยความร่วมมือฯ	๓	ครั้ง	๐
		๒.๓ โครงการให้คำแนะนำนายจ้าง/สถานประกอบการเกี่ยวกับการจ้างแรงงานต่างด้าวตามบันทึกความเข้าใจ ว่าด้วยความร่วมมือด้านการจ้างแรงงาน (MOU)	๒๐๐	คน	๒๕๐
		- จัดประชุมนายจ้าง/สถานประกอบการ	๒	ครั้ง	๒
		๒.๔ โครงการจัดตั้งศูนย์ประสานการพิสูจน์สัญชาติแรงงานพม่า	๘๐๗,๓๓๐	คน	๓๖๓,๓๘๐
		๒.๔.๑ ศูนย์อำเภอแม่สาย จังหวัดเชียงราย			๕๗,๘๓๕
		๒.๔.๒ ศูนย์อำเภอเมืองระนอง จังหวัดระนอง			๓๐๕,๕๔๕
		๒.๕ โครงการจัดตั้งศูนย์บริการพิสูจน์สัญชาติแรงงานลาว	๖๒,๗๙๒	คน	๑๐,๓๗๕
		๒.๕.๑ ศูนย์กรุงเทพมหานคร		คน	๔,๐๕๗
		๒.๕.๒ ศูนย์ส่วนภูมิภาค		คน	๖,๓๑๘

ผลการดำเนินงานของหน่วยงานที่ได้รับการจัดสรรเงิน
กองทุนเพื่อการส่งคนต่างด้าวกลับออกไปนอกราชอาณาจักร ประจำปี ๒๕๕๔

ตารางที่ ๒

ลำดับที่	หน่วยงาน	กิจกรรม/โครงการ	เป้าหมาย	หน่วยนับ	ผลการดำเนินงาน
		๒.๖ โครงการจัดทำทะเบียนแรงงานต่างด้าวที่ ที่ผ่านการพิสูจน์สัญชาติ ๒.๖.๑ จัดทำทะเบียนการยื่นคำขอฯ ๒.๖.๓ จัดทำรายงานประจำเดือน	- ๑๒	ราย ครั้ง	๘๐,๒๑๔ ๗
(๓) กองตรวจ และคุ้มครอง คนหางาน	๑. โครงการต่างๆ	๑.๑ โครงการฝึกอบรมเจ้าหน้าที่ปฏิบัติงาน ด้านการตรวจสอบการทำงานของคน ต่างด้าว ประจำปีงบประมาณ ๒๕๕๔ ๑.๒ โครงการฝึกอบรมพนักงานเจ้าหน้าที่ ด้านการปราบปราม จับกุม และดำเนิน คดีแรงงาน ต่างด้าวลักลอบทำงาน ประจำปีงบประมาณ ๒๕๕๔ ๑.๓ โครงการตรวจสอบ ปราบปราม จับกุม และดำเนินคดีแรงงานต่างด้าวลักลอบ ทำงาน ๑.๓.๑ ตรวจสอบนายจ้าง/สถานประ กอบการฯ ๑.๓.๒ ตรวจสอบการทำงานแรงงาน ต่างด้าวฯ ๑.๔ โครงการจัดตั้งศูนย์เฉพาะกิจการ ปราบปราม จับกุม และดำเนินคดี แรงงานต่างด้าวลักลอบทำงานและ กระบวนการค้ามนุษย์ ๑.๔.๑ การจับกุม และดำเนินคดี ๑) ตรวจสอบนายจ้าง/สถาน ประกอบการฯ ๒) ตรวจสอบการทำงานแรงงานต่างด้าวฯ ๓) จับกุม ดำเนินคดีนายจ้าง ๔) จับกุม ดำเนินคดีคนต่างด้าว	๑๐๐ ๑๐๐ ๓๐๐ ๖,๐๐๐ ๑,๗๐๐ ๖๕,๐๐๐ ๘๐๐ ๑๑,๒๐๐	คน คน ราย คน ราย คน ราย คน	๑๐๐ ๙๒ ๒๐๙ ๒๔,๙๑๓ ๘๘๒ ๒๖,๒๘๘ ๙๘๕ ๕,๖๐๔

**ผลการดำเนินงานของหน่วยงานที่ได้รับการจัดสรรเงิน
กองทุนเพื่อการส่งคนต่างด้าวกลับออกไปนอกราชอาณาจักร ประจำปี ๒๕๕๔**

ตารางที่ ๒

ลำดับที่	หน่วยงาน	กิจกรรม/โครงการ	เป้าหมาย	หน่วยนับ	ผลการดำเนินงาน
	กองตรวจและ คุ้มครองคนหางาน (ต่อ)	๑.๔.๒ สื่อประชาสัมพันธ์ ๑.๔.๓ จัดประชุมคณะกรรมการอำนวยการฯ ๑.๔.๔ จัดประชุมอบรมเจ้าหน้าที่ศูนย์ฯ	๓ ๑๒ ๑๓๐	ครั้ง ครั้ง ครั้ง	๑ ๑ ๘๖๕
(๔)	สำนักงาน กองทุนเพื่อการ ส่งคนต่างด้าว กลับออก ไปนอก ราชอาณาจักร	๑. การบริหารจัดการ การจัดประชุมคณะกรรมการกองทุนเพื่อการ ส่งคนต่างด้าวกลับออกไปนอกราชอาณาจักร ๑.๑ คณะกรรมการกองทุนฯ ๑.๒ คณะอนุกรรมการกองทุนฯ ๒. โครงการบริหารจัดการกองทุนเพื่อการ ส่งคนต่างด้าวกลับออกไปนอกราชอาณาจักร ปีงบประมาณ ๒๕๕๔ ๒.๑ จัดประชุมเชิงปฏิบัติการเพื่อทบทวน แผนยุทธศาสตร์กองทุนเพื่อการส่งคนต่างด้าว กลับออกไปนอกราชอาณาจักร ๒.๒ การติดตามและประเมินผลการปฏิบัติ งาน และผลการใช้จ่ายเงินกองทุนเพื่อส่งคน ต่างด้าวกลับออกไปนอกราชอาณาจักร ๓. โครงการจัดเก็บ ติดตาม และจ่ายคืนเงิน ประกันค่าใช้จ่ายในการส่งคนต่างด้าวกลับ ออกไปนอกราชอาณาจักร - ป้ายไวนิล - โปสเตอร์ประชาสัมพันธ์ (Roll up) - ป้าย Cut Out - แผ่นพับประชาสัมพันธ์ ๓.๒ จัดจ้างลูกจ้างเพื่อปฏิบัติงานด้านการจัด เก็บการติดตามฯ ๓.๓ จัดประชุมชี้แจงเพื่อให้ความรู้ความ เข้าใจเกี่ยวกับกองทุนเพื่อการส่งคนต่างด้าวกลับ ออกไปนอกราชอาณาจักร	๒๒ ๒๐ ๑๒ ๖๐ ๑๕ ๑,๐๐๐ ๒๐๐ ๔ ๓๐๐,๐๐๐ ๑๕๕ ๒ ๖๐๐	ครั้ง ครั้ง ครั้ง คน ครั้ง แผ่น แผ่น ป้าย แผ่น คน ครั้ง คน	๒๗ ๑๐ ๑๗ ๖๐ ๑๕ ๑,๐๐๐ ๒๐๐ ๔ ๓๐๐,๐๐๐ ๑๕๕ ๗ ๗๐๐

ผลการดำเนินงานของหน่วยงานที่ได้รับการจัดสรรเงิน
กองทุนเพื่อการส่งคนต่างด้าวกลับออกไปนอกราชอาณาจักร ประจำปี ๒๕๕๔

ตารางที่ ๒

ลำดับที่	หน่วยงาน	กิจกรรม/โครงการ	เป้าหมาย	หน่วยนับ	ผลการดำเนินงาน
		๔. โครงการบริหารจัดการและจัดการการรับ การจ่ายเงินกองทุนเพื่อการส่งคนต่างด้าวกลับ ออกไปนอกราชอาณาจักร ประจำปี ปีงบประมาณ พ.ศ. ๒๕๕๔			
		๔.๑ จัดประชุมเชิงปฏิบัติการ “การปฏิบัติ งาน ด้านการเงินและบัญชี”	๒๑๐	คน	๒๗๖
		๔.๒ ติดตามผลการรับ - จ่ายกองทุนเพื่อ การบริหารจัดการแรงงานต่างด้าว	๑๐	ครั้ง	๘
		๔.๓ จัดทำคู่มือปฏิบัติงานด้านการเงินและ บัญชีกองทุนฯ	๔๘๕	เล่ม	๕๐๐

รายละเอียดผลการใช้จ่ายเงินและผลการดำเนินงานของแต่ละหน่วยงาน มีดังนี้

ตารางที่ ๓

หน่วยงาน	โครงการ/กิจกรรม	เป้าหมาย	หน่วยนับ	ผลการดำเนินงาน
๑. กองทัพบก	โครงการสกัดกั้นแรงงานต่างด้าวลักลอบเข้ามาทำงานทางบก ประจำปีงบประมาณ ๒๕๕๔ - ตรวจสอบและสกัดกั้นผู้ลักลอบเข้าเมืองฯ โดยการผลักดันออกนอกประเทศ - ควบคุมผู้ลักลอบเข้าเมืองฯ นำส่งเจ้าหน้าที่ตำรวจและหน่วยตรวจคนเข้าเมือง	๘๐,๐๐๐	คน	๒๓,๓๔๐
		๕๐,๐๐๐	คน	๓๔,๒๕๐

หน่วยงาน	รายการ	งบประมาณที่ได้รับบริการจัดสรร	ใช้ไป	คงเหลือ	ร้อยละของการใช้จ่ายเงิน
กองทัพบก	๑. งบดำเนินงาน	๒๓,๗๒๒,๘๘๒.๐๐	๒๓,๗๑๖,๔๓๓.๐๐	๖,๔๔๙.๐๐	๙๙.๙๗
	๑.๑ ค่าตอบแทน	๗๙๔,๘๘๐.๐๐	๗๙๔,๗๖๐.๐๐	๑๒๐.๐๐	๙๙.๙๘
	๑.๒ ค่าใช้สอย	๒๐,๑๒๕,๐๐๒.๐๐	๒๐,๑๑๘,๖๗๓.๐๐	๖,๓๒๙.๐๐	๙๙.๙๗
	๑.๓ ค่าวัสดุ	๑,๑๗๖,๐๐๐.๐๐	๑,๑๗๖,๐๐๐.๐๐	๐	๑๐๐
	๒. งบลงทุน	๑,๖๒๗,๐๐๐.๐๐	๑,๖๒๗,๐๐๐.๐๐	๐	๑๐๐

ตารางที่ ๓ กองทัพบก ได้รับงบประมาณ ๒๓,๗๒๒,๘๘๒ บาท ใช้ไป ๒๓,๗๑๖,๔๓๓ บาท คงเหลือ ๖,๔๔๙ บาท คิดเป็นร้อยละ ๙๙.๙๗ ผลการดำเนินงาน มีการสกัดกั้นแรงงานต่างด้าวลักลอบเข้ามาทำงานทางบก มีจำนวน ๒๓,๓๔๐ คน ซึ่งน้อยกว่าเป้าหมายที่ตั้งไว้ ๘๐,๐๐๐ คน เนื่องจากเจ้าหน้าที่ในการลาดตระเวนเฝ้าตรวจ จัดตั้งจุดตรวจ จุดสกัดและการเข้าไปปิดล้อมตรวจค้นพื้นที่เป้าหมายอย่างต่อเนื่อง จึงทำให้จำนวนต่างด้าวที่จะลักลอบเข้ามาลดลง

ตารางที่ ๔

หน่วยงาน	โครงการ/กิจกรรม	เป้าหมาย	หน่วยนับ	ผลการดำเนินงาน
๒. กองทัพเรือ	โครงการสกัดกั้นแรงงานต่างด้าวลักลอบเข้ามาทำงานทางเรือ ประจำปี งบประมาณ ๒๕๕๔	๒,๐๐๐	คน	๕,๓๘๒
	- จำนวนแรงงานต่างด้าวเข้าเมืองโดยผิดกฎหมายที่ถูกสกัดกั้น		ครั้ง	๘๘๔
	- การลาดตระเวน การจัดตั้งจุดตรวจ/จุดสกัด		ครั้ง	๑,๑๐๖
	- การตรวจเยี่ยม/ตรวจค้นเรือประมง		ครั้ง	๔๖๖
	- การลาดตระเวนทางอากาศ		ครั้ง	

หน่วยงาน	รายการ	งบประมาณที่ได้รับการจัดสรร	ใช้ไป	คงเหลือ	ร้อยละของการใช้จ่ายเงิน
กองทัพเรือ	๑. งบดำเนินงาน	๑๖,๗๒๐,๖๓๕.๐๐	๑๖,๗๑๕,๕๐๙.๔๗	๕,๑๒๕.๕๓	๙๙.๙๗
	๑.๑ ค่าตอบแทน	๑,๔๓๐,๒๕๙.๕๐	๑,๓๔๐,๒๕๙.๕๐	๐	๑๐๐
	๑.๒ ค่าใช้สอย	๙๔๕,๐๐๐.๐๐	๙๔๕,๐๐๐.๐๐	๐	๑๐๐
	๑.๓ ค่าวัสดุ	๑๔,๕๓๕,๓๗๕.๕๐	๑๔,๔๓๐,๒๔๙.๙๗	๕,๑๒๕.๕๓	๙๙.๙๖

ตารางที่ ๔ กองทัพเรือ ได้รับงบประมาณ ๑๖,๗๒๐,๖๓๕ บาท ใช้ไป ๑๖,๗๑๕,๕๐๙.๔๗ บาท คงเหลือ ๕,๑๒๕.๕๓ บาท คิดเป็นร้อยละ ๙๙.๙๗ ผลการดำเนินงาน การสกัดกั้นแรงงานต่างด้าวลักลอบเข้ามาทำงานทางทะเล มีจำนวนแรงงานต่างด้าวเข้าเมืองโดยผิดกฎหมายที่ถูกสกัดกั้น ๕,๓๘๒ คน สูงกว่าเป้าหมายที่ตั้งไว้ ๒,๐๐๐ คน แรงงานต่างด้าวมีการลักลอบเข้ามาทำงานทางทะเลมีจำนวนสูงขึ้น

ตารางที่ ๕

หน่วยงาน	โครงการ/กิจกรรม	เป้าหมาย	หน่วยนับ	ผลการดำเนินงาน
๓. กองทัพอากาศ	โครงการสกัดกั้นแรงงานต่างด้าวลักลอบ เข้าทำงาน ประจำ ปีงบประมาณ ๒๕๕๔			
	๑. แรงงานต่างด้าวลักลอบเข้ามาฯ	ลดลง		ลดลง
	ลดลงเฉลี่ยร้อยละ ๑๐ ต่อปี	ร้อยละ ๑๐		ร้อยละ ๓๖.๓๐
	๒. การอำนวยความสะดวกและประสานงาน			
	๒.๑ การจัดประชุมคณะอนุกรรมการสกัดกั้นฯ	๔	ครั้ง	๑
	๒.๒ การจัดการประชุมทบทวนแผนและติดตามผลการปฏิบัติงาน	๒	ครั้ง	๓
	๒.๓ การร่วมประชุมหรือสัมมนาฯ	๑๐	ครั้ง	๑๕
	๓. การตรวจเยี่ยมหน่วยปฏิบัติงานฯ	๔	ครั้ง	๕

หน่วยงาน	รายการ	งบประมาณที่ได้รับบริการจัดสรร	ใช้ไป	คงเหลือ	ร้อยละของการใช้จ่ายเงิน
กองทัพอากาศ	๑. งบดำเนินงาน	๑,๘๙๒,๖๐๐.๐๐	๑,๘๑๓,๘๓๔.๕๐	๗๘,๗๖๕.๕๐	๙๕.๘๔
	๑.๑ ค่าตอบแทน	๒๕๘,๐๐๐.๐๐	๒๕๘,๐๐๐.๐๐	๐	๑๐๐
	๑.๒ ค่าใช้สอย	๙๑๔,๖๐๐.๐๐	๙๑๔,๖๐๐.๐๐	๐	๑๐๐
	๑.๓ ค่าวัสดุ	๖๒๐,๐๐๐.๐๐	๖๒๐,๐๐๐.๐๐	๐	๑๐๐
	๑.๔ ค่าสาธารณูปโภค	๑๐๐,๐๐๐.๐๐	๒๑,๒๓๔.๕๐	๗๘,๗๖๕.๕๐	๒๑.๒๓

ตารางที่ ๕ กองบัญชาการกองทัพอากาศ ได้รับงบประมาณ ๑,๘๙๒,๖๐๐ บาท ใช้ไป ๑,๘๑๓,๘๓๔.๕๐ บาท คงเหลือ ๗๘,๗๖๕.๕๐ บาท คิดเป็นร้อยละ ๙๕.๘๔ ผลการดำเนินงาน มีการประชุมมอบนโยบายและมีการติดตาม ในระดับพื้นที่ ทำให้มีการลักลอบเข้ามาใหม่ของแรงงานต่างด้าวหลบหนีเข้าเมืองมีจำนวนลดลงร้อยละ ๓๖.๓๐

ตารางที่ ๖

หน่วยงาน	โครงการ/กิจกรรม	เป้าหมาย	หน่วยนับ	ผลการดำเนินงาน
๔. สำนักงาน ตำรวจแห่งชาติ	โครงการปราบปราม จับกุม ดำเนินคดีแรงงานต่างด้าว ลักลอบทำงานประจำ ปีงบประมาณ ๒๕๕๔			
	๑. จับกุมดำเนินคดีแรงงาน ต่างด้าว	๓๐๐,๐๐๐	คน	๓๔๒,๕๘๐
	๒. จับกุมดำเนินคดีนายจ้าง	๒,๐๐๐	คน	๑,๐๐๑
	๓. จับกุมดำเนินคดีผู้ให้ที่พักพิง	๒,๐๐๐	คน	๑,๗๗๘
	๔. จับกุมดำเนินคดีผู้ให้ที่พักพิง แรงงานต่างด้าว	๒,๐๐๐	คน	๘๙๑
๕. จัดประชุมคณะกรรมการ ปราบปรามจับกุม ดำเนินคดี แรงงานต่างด้าวลักลอบ ทำงาน	๑๒	ครั้ง	๑	

หน่วยงาน	รายการ	งบประมาณ ที่ได้รับบริการ จัดสรร	ใช้ไป	คงเหลือ	ร้อยละ ของการ ใช้จ่ายเงิน
สำนักงาน ตำรวจ แห่งชาติ	๑. งบดำเนินงาน	๙๕,๓๖๓,๕๐๔.๐๐	๙๓,๕๓๓,๑๐๒.๖๐	๑,๘๓๐,๔๐๑,๔๐	๙๘.๐๘
	๑.๑ ค่าตอบแทน	๓,๓๖๐,๐๐๐.๐๐			
	๑.๒ ค่าใช้สอย	๖๖,๙๖๘,๕๐๔.๐๐			
	๑.๓ ค่าวัสดุ	๒๕,๐๓๕,๐๐๐.๐๐			

ตารางที่ ๖ สำนักงานตำรวจแห่งชาติ ได้รับงบประมาณ ๙๕,๓๖๓,๕๐๔ บาท ใช้ไป ๙๓,๕๓๓,๑๐๒.๖๐ บาท คงเหลือ ๑,๘๓๐,๔๐๑.๔๐ บาท คิดเป็นร้อยละ ๙๘.๐๘ ผลการดำเนินงานการตรวจสอบปราบปรามแรงงานต่างด้าว ลักลอบทำงาน มีการจับกุมแรงงานต่างด้าวกระทำผิด จำนวน ๓๔๒,๕๘๐ คน สูงกว่าเป้าหมายที่ตั้งไว้ ยังมีแรงงานต่างด้าวลักลอบเข้ามาทำงานอย่างผิดกฎหมายอีกเป็นจำนวนมาก

หน่วยงาน	โครงการ/กิจกรรม	เป้าหมาย	หน่วยนับ	ผลการดำเนินงาน
๕. สำนักงาน ตรวจคน เข้าเมือง	โครงการสกัดกั้น สืบสวนปราบปราม จับกุมและผลักดันคนต่างด้าวลักลอบทำงานโดยผิดกฎหมายกลับออกไปนอกราชอาณาจักร ประจำปีงบประมาณ ๒๕๕๔			
	๑. จับกุมแรงงานต่างด้าวหลบหนีเข้าเมือง	๓๐๐,๐๐๐	คน	๒๐๒,๗๗๖
	๒. จับกุมผู้ประกอบการ ผู้นำพา และผู้ให้ที่พักพิงแก่แรงงานต่างด้าว	๔๘๐	คน	๕๔๕
	๓. การผลักดันและส่งกลับแรงงานต่างด้าว	๓๐๐,๐๐๐	คน	๓๐๖,๔๓๕
	๔. ตรวจลงตราและประทับตราให้อยู่ในราชอาณาจักรแก่แรงงานต่างด้าว		คน	๓๖๘,๙๐๕
	ศูนย์พิสูจน์สัญชาติพม่า			
	- ศูนย์อำเภอแม่สาย จังหวัดเชียงราย		คน	๖๐,๓๓๙
	- ศูนย์อำเภอแม่สอด จังหวัดตาก		คน	๐
	- ศูนย์อำเภอเมือง จังหวัดระนอง		คน	๓๐๘,๕๖๖
	๕. ซ่อมแซมอาคารห้องกัก	๒	แห่ง	๒
๖. จัดประชุมคณะกรรมการผลักดันส่งกลับแรงงานต่างด้าว	๑๒	ครั้ง	๑	



หน่วยงาน	รายการ	งบประมาณ ที่ได้รับบริการ จัดสรร	ใช้ไป	คงเหลือ	ร้อยละ ของการ ใช้จ่ายเงิน
สำนักงานตรวจ คนเข้าเมือง	ได้รับการจัดสรร จำนวนทั้งสิ้น	๕๐,๙๓๑,๐๐๐.๐๐	๔๓,๑๑๒,๗๙๙.๔๘	๗,๘๑๘,๒๐๐.๕๒	๘๔.๖๕
	๑. งบดำเนินงาน	๔๒,๙๓๑,๐๐๐.๐๐	๓๖,๕๖๙,๗๖๓.๔๖	๖,๓๖๑,๒๓๖.๕๔	๘๕.๑๘
	๑.๑ ค่าใช้สอย	๒๑,๐๗๑,๐๒๘.๐๐	๑๔,๙๔๐,๕๑๓.๗๒	๖,๑๓๐,๕๑๔.๒๘	๗๐,๙๐
	๑.๒ ค่าวัสดุ	๒๑,๖๒๖,๙๗๒.๐๐	๒๑,๓๙๖,๓๑๑.๐๐	๒๓๐,๖๑๖.๐๐	๙๘,๙๓
	๑.๓ ค่าสาธารณูป โภค	๒๓๓,๐๐๐.๐๐	๒๓๓,๙๗๘.๗๔	๖๑.๒๖	๙๙,๙๗
	๒. การตรวจลงตรา และประทับตราให้อยู่ ในราชอาณาจักรแก่ แรงงานต่างด้าวฯ ที่ ผ่านการพิสูจน์สัญชาติ				
๒.๑ งบดำเนินงาน	๘,๐๐๐,๐๐๐.๐๐	๖,๕๔๓,๐๓๖,๐๒	๑,๔๕๖,๙๖๓,๙๘	๘๑.๗๙	

ตารางที่ ๗ สำนักงานตรวจคนเข้าเมือง ได้รับงบประมาณ ๕๐,๙๓๑,๐๐๐ บาท ใช้ไป ๔๓,๑๑๒,๗๙๙.๔๘ บาท คงเหลือ ๗,๘๑๘,๒๐๐.๕๒ บาท คิดเป็นร้อยละ ๘๔.๖๕ ผลการดำเนินงานการจับกุมแรงงานต่างด้าวหลบหนีเข้าเมือง มีการจับกุมแรงงานต่างด้าวกระทำความผิด จำนวน ๒๐๒,๗๗๖ คน และมีการผลักดันส่งกลับ จำนวน ๓๐๖,๔๓๕ คน ซึ่งมีแรงงานต่างด้าวที่ลักลอบเข้าเมืองโดยผิดกฎหมายจำนวนมากในช่วงที่มีการเปิดจดทะเบียนใหม่ตามมติคณะรัฐมนตรี เมื่อวันที่ ๒๖ เมษายน ๒๕๕๔

หน่วยงาน	โครงการ/กิจกรรม	เป้าหมาย	หน่วยนับ	ผลการดำเนินงาน
๖. กรมการปกครอง	โครงการปรับปรุงฐานข้อมูลทะเบียนประวัติ บัตรประจำตัว และบัตรอนุญาตทำงานของคนต่างด้าวหลบหนีเข้าเมือง สัญชาติพม่า ลาว และกัมพูชา ประจำปีงบประมาณ ๒๕๕๔			
	- ปรับฐานข้อมูลทะเบียนประวัติคนต่างด้าวฯ	๑,๓๒๐,๐๐๐	ราย	๑,๓๖๑,๖๗๑
	- คนต่างด้าวมาใช้บริการ ณ สำนักทะเบียนฯ	๙๓๒,๒๕๕	ราย	๑,๓๖๑,๖๗๑
	- ผลิตบัตรประจำตัวคนต่างด้าวฯ	๙๓๒,๒๕๕	ใบ	๒๖๓,๗๔๙
	- ผลิตบัตรอนุญาตทำงานฯ	๙๓๒,๒๕๕	ใบ	๒๖๓,๗๔๙
	- การติดตามการปฏิบัติงานของเจ้าหน้าที่	๑๐	ครั้ง	๙
	- จัดส่งบัตรประจำตัวและบัตรอนุญาตทำงานฯ	๖๘๐	ครั้ง	๔๕๐

หน่วยงาน	รายการ	งบประมาณ ที่ได้รับการ จัดสรร	ใช้ไป	คงเหลือ	ร้อยละ ของการ ใช้จ่ายเงิน
กรมการ ปกครอง	ได้รับการจัดสรร จำนวนทั้งสิ้น	๑๓๙,๙๕๒,๘๙๒.๐๐	๑๐๔,๔๗๑,๑๒๖.๖๔	๓๕,๔๘๑,๗๖๕.๓๖	๗๔.๖๕
	๑. งบบุคลากร				
	๑.๑ ค่าจ้าง + ค่า ครองชีพ	๑๒๕,๐๔๐.๐๐	๓๖,๘๒๖.๑๒	๘๘,๒๑๓.๘๘	๒๙.๔๕
	๒. งบดำเนินการ	๑๐๗,๐๒๘,๘๕๒.๐๐	๑๐๔,๔๓๔,๓๐๐.๕๒	๒,๕๙๔,๕๕๑,๔๘	๙๗.๕๘
	๓. งบลงทุน				
๓.๑ ค่าครุภัณฑ์	๘,๐๐๐,๐๐๐.๐๐	-	๑,๔๕๖,๙๖๓,๙๘	-	

ตารางที่ ๘ กรมการปกครอง ได้รับงบประมาณ ๑๓๙,๙๕๒,๘๙๒ บาท ใช้ไป ๑๐๔,๔๗๑,๑๒๖.๖๔ บาท คงเหลือ ๓๕,๔๘๑,๗๖๕.๓๖ บาท คิดเป็นร้อยละ ๗๔.๖๕ กรมการปกครองมีเงินคงเหลือจำนวนสูง เนื่องจากการจัดซื้อครุภัณฑ์ในปี ๒๕๕๔ ไม่สามารถดำเนินการได้ตามปีงบประมาณ จำนวน ๓๒,๗๙๙,๐๐๐ บาท ผลการดำเนินงานมีแรงงานต่างด้าวเข้ามาใช้บริการเกี่ยวกับทะเบียนราษฎรจำนวนมากกว่าเป้าที่ตั้งไว้ เนื่องจากคณะรัฐมนตรีมีมติ เมื่อวันที่ ๒๖ เมษายน ๒๕๕๔ ให้มีการจดทะเบียนและผ่อนผันให้แรงงานต่างด้าวหลบหนีเข้าเมืองสัญชาติพม่า ลาว และกัมพูชา อยู่ในราชอาณาจักรเพื่อการส่งกลับและได้รับอนุญาตทำงานจนถึงวันที่ ๑๔ มิถุนายน ๒๕๕๔

ตารางที่ ๙

หน่วยงาน	โครงการ/กิจกรรม	เป้าหมาย	หน่วยนับ	ผลการดำเนินงาน
๗. กรุงเทพมหานคร	โครงการให้บริการด้านทะเบียนแก่แรงงานต่างด้าวสัญชาติพม่า ลาว และกัมพูชา ประจำปีงบประมาณ ๒๕๕๔ - จำนวนแรงงานต่างด้าวฯ ที่มาใช้บริการ - จัดทำทะเบียนประวัติให้แก่แรงงานต่างด้าว	๖๖,๐๐๐	คน	๒๔๑,๒๙๑
		๖๖,๐๐๐	ครั้ง	๒๔๑,๒๙๑

หน่วยงาน	รายการ	งบประมาณที่ได้รับการจัดสรร	ใช้ไป	คงเหลือ	ร้อยละของการใช้จ่ายเงิน
กรุงเทพมหานคร	๑. งบดำเนินงาน	๑,๖๕๐,๐๐๐.๐๐	๑,๓๗๑,๔๗๓.๘๒	๒๗๘,๕๒๖.๑๘	๘๓.๑๒
	๑.๑ ค่าตอบแทน	๑,๔๒๙,๒๐๐.๐๐	๑,๑๕๙,๐๘๐.๐๐	๒๗๐,๑๒๐.๐๐	๘๑.๑๐
	๑.๒ ค่าใช้สอย	๐.๐๐	๐.๐๐	๐.๐๐	๐.๐๐
	๑.๓ ค่าวัสดุ	๒๒๐,๘๐๐.๐๐	๒๑๒,๓๙๓.๘๒	๘,๔๐๖.๑๘	๙๖.๑๙

ตารางที่ ๙ กรุงเทพมหานคร ได้รับงบประมาณ ๑,๖๕๐,๐๐๐ บาท ใช้ไป ๑,๓๗๑,๔๗๓.๘๒ บาท คงเหลือ ๒๗๘,๕๒๖.๑๘ บาท คิดเป็นร้อยละ ๘๓.๑๒ ผลการดำเนินงานมีแรงงานเข้ามาใช้บริการเกี่ยวกับทะเบียนราษฎร จำนวนสูงกว่าเป้าหมายที่ตั้งไว้ เนื่องจากคณะรัฐมนตรีมีมติ เมื่อวันที่ ๒๖ เมษายน ๒๕๕๔ ให้มีการจดทะเบียน และผ่อนผันให้แรงงานต่างด้าวหลบหนีเข้าเมืองสัญชาติพม่า ลาว และกัมพูชา อยู่ในราชอาณาจักร เพื่อรอการส่งกลับและได้รับอนุญาตทำงานจนถึงวันที่ ๑๔ มิถุนายน ๒๕๕๔ จึงทำให้มีแรงงานต่างด้าวมีการเคลื่อนย้ายที่อยู่และปรับข้อมูลส่วนบุคคลมีจำนวนมากในพื้นที่กรุงเทพมหานคร

ตารางที่ ๑๐

หน่วยงาน	โครงการ/กิจกรรม	เป้าหมาย	หน่วยนับ	ผลการดำเนินงาน			
๘. กรมประชาสัมพันธ์	โครงการประชาสัมพันธ์เพื่อสร้างความรู้ความเข้าใจด้านกฎหมาย และระเบียบเกี่ยวกับแรงงานต่างด้าวหลบหนีเข้าเมืองสามสัญชาติ ประจำปีงบประมาณ ๒๕๕๔			๑. สื่อวิทยุ			
				- ละครวิทยุ	๑๐๐	ตอน	๓๙๘
				- รายการวิทยุแรงงาน	๒,๕๑๗	ครั้ง	๓,๒๘๙
				- สารคดีสั้น	๑๙๒	ตอน	๙๒๖
				- บทความ	๒๐๐	ตอน	๖๑๕
				๒. สื่อโทรทัศน์			
				- รายการโทรทัศน์แรงงาน	๕๖	ครั้ง	๗๒
				- สกู๊ปข่าว/รายงานพิเศษ/สารคดีเชิงข่าว	๑๔๐	ครั้ง	๑๖๒
				- สารคดี	๔	ตอน	๗
				๓. สื่อพื้นบ้าน	๑	ชุด	๑
				๔. การติดตามฯ	๓	ครั้ง	๓

หน่วยงาน	รายการ	งบประมาณที่ได้รับจากการจัดสรร	ใช้ไป	คงเหลือ	ร้อยละของการใช้จ่ายเงิน
กรมประชาสัมพันธ์	งบประมาณที่ได้รับจากการจัดสรรทั้งหมด	๖,๗๔๘,๖๐๐	๖,๖๕๐,๕๑๐.๗๘	๙๘,๐๘๙.๒๒	๙๘.๕๕
	๑. สื่อวิทยุ	๓,๗๓๓,๙๐๒.๐๐	๓,๗๓๓,๗๖๙.๔๓	๑๓๒.๕๗	๑๐๐.๐๐
	๒. สื่อโทรทัศน์	๒,๔๙๐,๖๔๘.๐๐	๒,๔๐๗,๕๓๒.๔๒	๘๓.๑๑๖.๕๘	๙๖.๖๖
	๓. สื่อพื้นบ้าน	๒๓๐,๐๕๐.๐๐	๒๓๐,๐๕๐.๐๐	๐	๑๐๐.๐๐
	๔. การติดตาม	๒๙๔,๐๐๐.๐๐	๒๗๙,๑๕๘.๙๓	๑๔,๘๔๑.๐๗	๙๔.๙๕

ตารางที่ ๑๐ กรมประชาสัมพันธ์ ได้รับงบประมาณ ๖,๗๔๘,๖๐๐ บาท ใช้ไป ๖,๖๕๐,๕๑๐.๗๘ คงเหลือ ๙๘,๐๘๙.๒๒ บาท คิดเป็นร้อยละ ๙๘.๕๕ ผลการดำเนินงาน การเผยแพร่ประชาสัมพันธ์ผ่านสื่อวิทยุกระจายเสียง สื่อโทรทัศน์ สื่อสารสนเทศ และป้ายประชาสัมพันธ์มีการดำเนินงานมากกว่าเป้าหมายที่ตั้งไว้ สามารถทำให้แรงงานต่างด้าว นายจ้าง ประชาชนทั่วไปได้รับข่าวสารเกี่ยวกับการจัดระบบแรงงานต่างด้าวเพิ่มมากขึ้นตามช่องทางสื่อต่างๆ

หน่วยงาน	โครงการ/กิจกรรม	เป้าหมาย	หน่วยนับ	ผลการดำเนินงาน
๗. กรมสวัสดิการและคุ้มครองแรงงาน	<p>โครงการคุ้มครองสิทธิแรงงานต่างด้าว และป้องกันถูกละเมิดมนุษย์ชน ด้านแรงงานประจำปีงบประมาณ ๒๕๕๔</p> <p>๑. ตรวจคุ้มครองแรงงานต่างด้าว</p> <ul style="list-style-type: none"> - จำนวนสถานประกอบการ ๓,๖๐๐ - จำนวนแรงงานต่างด้าวในสถานประกอบการ ๘๐,๐๐๐ <p>๒. จัดตั้งศูนย์ปฏิบัติการเฉพาะกิจและศูนย์ Call Center</p> <p>๒.๑ ศูนย์กรุงเทพมหานคร</p> <ul style="list-style-type: none"> - จำนวนผู้มาใช้บริการ คน - รับเรื่องร้องเรียนและร้องทุกข์ฯ เรื่อง - จำนวนเรื่องที่ใช้บริการแล้วเสร็จ เรื่อง <p>๒.๒ ศูนย์จังหวัดสมุทรสาคร</p> <ul style="list-style-type: none"> - จำนวนผู้มาใช้บริการ คน - รับเรื่องร้องเรียนและร้องทุกข์ฯ เรื่อง - จำนวนเรื่องที่ใช้บริการแล้วเสร็จ เรื่อง <p>๒.๓ ศูนย์จังหวัดตาก</p> <ul style="list-style-type: none"> - จำนวนผู้มาใช้บริการ คน - รับเรื่องร้องเรียนและร้องทุกข์ฯ เรื่อง - จำนวนเรื่องที่ใช้บริการแล้วเสร็จ เรื่อง <p>๒.๔ ศูนย์จังหวัดระนอง</p> <ul style="list-style-type: none"> - จำนวนผู้มาใช้บริการ คน - รับเรื่องร้องเรียนและร้องทุกข์ฯ เรื่อง - จำนวนเรื่องที่ใช้บริการแล้วเสร็จ เรื่อง 	<p>๓,๖๐๐</p> <p>๘๐,๐๐๐</p> <p>๔</p>	<p>แห่ง</p> <p>คน</p> <p>ศูนย์</p> <p>คน</p> <p>เรื่อง</p> <p>เรื่อง</p> <p>คน</p> <p>เรื่อง</p> <p>เรื่อง</p> <p>คน</p> <p>เรื่อง</p> <p>เรื่อง</p>	<p>๓,๘๐๗</p> <p>๑๔๘,๔๙๓</p> <p>๓</p> <p>๐</p> <p>๐</p> <p>๐</p> <p>๑๐๘</p> <p>๑๓</p> <p>๑๓</p> <p>๖๖๖</p> <p>๔๕</p> <p>๓๔</p> <p>๙๕๔</p> <p>๖</p> <p>๓</p>

หน่วยงาน	โครงการ/กิจกรรม	เป้าหมาย	หน่วยนับ	ผลการดำเนินงาน
	๓. จัดตั้งคณะกรรมการติดตามการดำเนินการฯ - ติดตามกำกับ ดูแลการตรวจสถานประกอบการ	๑๒	ครั้ง	๑๒
	๔. ส่งเสริมความรู้เกี่ยวกับสิทธิหน้าที่ ๔.๑ จัดทำคู่มือความรู้เกี่ยวกับการคุ้มครอง	๑๐๐,๐๐๐	เล่ม	๑๐๐,๐๐๐
	๔.๒ จัดทำชุดนิทรรศการเพื่อเผยแพร่ส่วนบุคคลเพื่อพัฒนาคุณภาพชีวิตแรงงานต่างด้าว	๑,๐๐๐	ชุด	๑,๐๐๐
	๔.๓ จัดทำสื่อประชาสัมพันธ์เกี่ยวกับอนามัยส่วนบุคคลเพื่อพัฒนาคุณภาพชีวิตแรงงานต่างด้าว	๕๐,๐๐๐	อัน	๑๐๐,๐๐๐
	- ถุงยางอนามัย	๑๐๐,๐๐๐	อัน	๑๐๐,๐๐๐
	- หน้ากากอนามัย	๔๘	ครั้ง	๓๑๙
	๔.๔ จัดทำสโปตโฆษณา	๑๒	ครั้ง	๑๒
	๕. จัดตั้งคลินิกแรงงานเคลื่อนที่ฯ	๔๐๐	คน	๔๔๒
	๖. จัดอบรมให้ความรู้เกี่ยวกับกฎหมายฯ แก่แรงงานต่างด้าว	๗๕	คน	๙๒
	๗. จัดอบรมเครือข่ายแรงงานต่างด้าว ๓ สัญชาติ (พม่า ลาว และกัมพูชา)	๒๕๐	คน	๓๐๖
	๘. จัดประชุมเชิงปฏิบัติการเพื่อพัฒนาศักยภาพเจ้าหน้าที่ในส่วนกลางและส่วนภูมิภาค			

หน่วยงาน	รายการ	งบประมาณ ที่ได้รับการ จัดสรร	ใช้ไป	คงเหลือ	ร้อยละ ของการ ใช้จ่ายเงิน
กรมสวัสดิการ และคุ้มครอง แรงงาน	๑.งบดำเนินงาน	๗,๘๐๔,๓๐๐.๐๐	๕,๒๗๗,๖๕๘.๒๖	๒,๕๒๖,๖๔๑.๗๔	๖๗.๖๓
	๑.๑ ค่าตอบแทน	๓๘๔,๐๐๐.๐๐	๓๗๘,๑๔๐.๐๐	๕,๘๖๐.๐๐	๙๘.๔๗
	๑.๒ ค่าใช้สอย	๖,๔๗๓,๓๐๐.๐๐	๓๙๗,๐๒๐๒.๙๙	๒,๕๐๗,๐๙๗.๐๑	๖๑.๒๙
	๑.๓ ค่าวัสดุ	๒๐๕,๐๐๐.๐๐	๒๐๑,๘๗๖.๐๑	๓,๑๒๓.๙๙	๙๘.๔๘
	๑.๔ ค่าสาธารณูปโภค	๗๓๘,๐๐๐.๐๐	๗๒๗,๔๓๙.๒๖	๑๐,๕๖๐.๗๔	๙๘.๕๗

ตารางที่ ๑๑ กรมสวัสดิการและคุ้มครองแรงงาน ได้รับงบประมาณ ๗,๘๐๔,๓๐๐ บาท ใช้ไป ๕,๒๗๗,๖๕๘.๒๖ บาท คงเหลือ ๒,๕๒๖,๖๔๑.๗๔ บาท คิดเป็นร้อยละ ๖๗.๖๓ ผลการดำเนินงาน ได้มีการตรวจสอบสถานประกอบกิจการที่มีการจ้างแรงงานต่างด้าวทำงาน จำนวน ๓,๘๐๗ แห่ง มากกว่าเป้าหมายที่ตั้งไว้ และจัดทำสื่อประชาสัมพันธ์เผยแพร่สิทธิหน้าที่นายจ้างและลูกจ้างแรงงานต่างด้าวเป็นไปตามเป้าหมายที่กำหนด ทำให้นายจ้างทราบถึงขั้นตอนในการดำเนินการใช้แรงงานต่างด้าว และลูกจ้างแรงงานต่างด้าวทราบถึงสิทธิของตนเองเกี่ยวกับการทำงานในสถานประกอบการ

ตารางที่ ๑๒

หน่วยงาน	โครงการ/กิจกรรม	เป้าหมาย	หน่วยนับ	ผลการดำเนินงาน
๑๐. กองอำนวยการรักษาความมั่นคงภายในราชอาณาจักร	โครงการอำนวยการและประสานงานด้านความมั่นคงในการแก้ปัญหาแรงงานต่างด้าวหลบหนีเข้าเมือง ๓ สัญชาติ (พม่า ลาว และกัมพูชา) ประจำปีงบประมาณ ๒๕๕๔	๓	๑. จัดประชุมคณะอนุกรรมการอำนวยการฯ	๓
			๒. การติดตามประเมินผลการดำเนินงานในพื้นที่	๕
			๓. จัดประชุมเชิงปฏิบัติการเพื่อบูรณาการฯ	๒

หน่วยงาน	รายการ	งบประมาณที่ได้รับบริการจัดสรร	ใช้ไป	คงเหลือ	ร้อยละของการใช้จ่ายเงิน
กองอำนวยการรักษาความมั่นคงภายในราชอาณาจักร	๑. งบดำเนินงาน	๑,๔๑๕,๘๐๐.๐๐	๑,๓๙๖,๘๔๓.๐๐	๑๘,๙๕๗.๐๐	๙๘.๖๖
	๑.๑ ค่าตอบแทน	๑๗๓,๔๐๐.๐๐	๘๑,๖๐๐.๐๐	๙๑,๘๐๐.๐๐	๔๗.๐๐
	๑.๒ ค่าใช้สอย	๑,๑๐๒,๐๐๐.๐๐	๑,๒๔๕,๒๔๓.๐๐	-๑๔๓,๒๔๓.๐๐	๑๑๓
	๑.๓ ค่าวัสดุ	๑๔๐,๔๐๐.๐๐	๗๐,๐๐๐.๐๐	๗๐,๔๐๐.๐๐	๑๑๓
					๔๙.๘๖

ตารางที่ ๑๒ กองอำนวยการรักษาความมั่นคงภายในราชอาณาจักร ได้รับงบประมาณ ๑,๔๑๕,๘๐๐ บาท ใช้ไป ๑,๓๙๖,๘๔๓ บาท คงเหลือ ๑๘,๙๕๗ บาท คิดเป็นร้อยละ ๙๘.๖๖ ผลการดำเนินงาน มีการประชุมเจ้าหน้าที่เพื่อร่วมกันจัดกรอบแนวทางการแก้ไขปัญหาแรงงานต่างด้าวหลบหนีเข้าเมืองและการติดตามการสกัดกั้นเป็นไปตามเป้าหมาย

หน่วยงาน	โครงการ/กิจกรรม	เป้าหมาย	หน่วยนับ	ผลการดำเนินงาน
๑๑. กรมการ จัดหางาน				
๑๑.๑ สำนักงาน จัดหางาน จังหวัดและ สำนักจัดหางาน กรุงเทพมหานครพื้นที่ ๑ - ๑๐	๑. โครงการบริหารจัดการ แรงงานต่างด้าว ๑.๑ ออกใบอนุญาตทำงาน แรงงานต่างด้าว ๑.๒ จัดทำทะเบียนคนต่างด้าว ๑.๓ แรงงานต่างด้าวเข้ารับ การพิสูจน์สัญชาติ ๑.๔ นำเข้าแรงงานต่างด้าว ตาม MOU ๒. โครงการตรวจสอบ ปราบปรามแรงงานต่างด้าว ๒.๑ การตรวจสอบการทำงาน ของคนต่างด้าว ๒.๒ การตรวจสอบสถาน ประกอบการของนายจ้าง ๓. โครงการประชาสัมพันธ์ ๓.๑ การจัดประชุมนายจ้าง/ ผู้นำชุมชน/ประชาชนทั่วไป ๓.๒ สื่อประชาสัมพันธ์ - วิทยู - โทรทัศน์ - จัดทำแผ่นพับ ใบปลิว ๓.๓ นายจ้าง/สถานประกอบ การ/ประชาชนทั่วไปได้รับข้อมูล ข่าวสารเกี่ยวกับการทำงานของ คนต่างด้าว	๖๙๒,๐๐๐ ๖๙๒,๐๐๐ ๓๘,๖๗๐ ๔,๖๐๕ ๑๐๐,๐๐๐ ๑๕,๕๐๐ ๒๐,๐๐๐ ๒,๗๔๑ ๑๓๓ ๓๑๗,๖๐๐ ๓๖,๔๐๐	ราย ครั้ง คน คน คน คน คน ครั้ง ครั้ง แผ่น ราย	๑,๕๕๓,๐๑๖ ๑,๖๑๗,๑๓๖ ๓๒๑,๖๒๖ ๕๖,๙๒๒ ๒๐๐,๕๕๓ ๒๘,๙๘๔ ๔๘,๓๕๑ ๑๖,๘๕๘ ๑,๖๕๒ ๑,๔๑๒,๗๐๕ ๘๗๑,๙๐๘

หน่วยงาน	โครงการ/กิจกรรม	เป้าหมาย	หน่วยนับ	ผลการดำเนินงาน
๑๑.๒ สำนัก บริหารแรงงาน ต่างด้าว	๑. การบริหารจัดการแรงงาน ต่างด้าว			
	๑.๑ การจัดประชุมคณะกรรมการบริหารแรงงานต่างด้าว หลบหนีเข้าเมือง	๓๖	ครั้ง	
	๑.๑.๑ คณะกรรมการบริหาร แรงงานต่างด้าวหลบหนี	๑๒	ครั้ง	๒
	๑.๑.๒ คณะอนุกรรมการอำนวยการบริหาร แรงงานต่างด้าวนอก ระบบ	๑๒	ครั้ง	๓
	๑.๑.๓ คณะอนุกรรมการจัด ระบบและกำหนดมาตรฐานการ จ้างแรงงานต่างด้าว	๑๒	ครั้ง	๑
	๑.๒ สื่อประชาสัมพันธ์			
	๑.๒.๑ สปอตทางวิทยุ		ครั้ง	๒
	๑.๒.๒ สปอตทางสถานีโทรทัศน์		ครั้ง	๒
	๑.๒.๓ หนังสือพิมพ์รายวัน		ครั้ง	๒
	๑.๒.๔ สื่อประชาสัมพันธ์ใน ลักษณะเสื่อยึดโปสเตอร์	๑๕,๐๐๐	ตัว	๑๕,๐๐๐
	๑.๒.๕ รายการสัมภาษณ์ผู้ บริหารฯ			๖
	๑.๒.๖ สื่อข้อความ ประชาสัมพันธ์ลงบนแผ่นป้าย วัสดุไวเนล	๒,๐๐๐	แผ่น	๒,๐๐๐
	๑.๒.๗ พิมพ์หนังสือคำแนะนำ นายจ้าง/สถานประกอบการ	๑๕๐,๐๐๐	เล่ม	๑๕๐,๐๐๐
	๑.๒.๘ พิมพ์หนังสือแนวทางการ ปฏิบัติของเจ้าหน้าที่	๔,๐๐๐	เล่ม	๔,๐๐๐
๑.๒.๙ สื่อข้อความประชาสัมพันธ์ การจัดระบบแรงงานต่างด้าวฯ ในรูปแบบพัต	๒๐๐,๐๐๐	ด้าม	๒๐๐,๐๐๐	

หน่วยงาน	โครงการ/กิจกรรม	เป้าหมาย	หน่วยนับ	ผลการดำเนินงาน
	๒. โครงการต่างๆ			
	๒.๑ โครงการตรวจติดตามการขึ้นทะเบียนแรงงานต่างด้าวหลบหนีเข้าเมืองสัญชาติพม่า ลาว และกัมพูชา	๑๒	ครั้ง	๒๘
	๒.๒ โครงการประชุมเจรจาความร่วมมือด้านการจ้างแรงงานกับประเทศคู่ภาคี (พม่า ลาว กัมพูชา)			
	๒.๒.๑ จัดประชุมคณะทำงานฯ	๖	ครั้ง	๒
	๒.๒.๒ จัดประชุมเจรจาว่าด้วยความร่วมมือฯ	๙	ครั้ง	๔
	- จัดประชุมหารือกรอบ	๓	ครั้ง	๐
	- จัดประชุมระดับเจ้าหน้าที่ฯ	๓	ครั้ง	๑
	- จัดประชุมระดับเจ้าหน้าที่อาวุโส/ระดับ รมต.	๓	ครั้ง	๓
	๒.๒.๓ เข้าร่วมประชุมเจรจาว่าด้วยความร่วมมือ	๓	ครั้ง	๐
	๒.๓ โครงการให้คำแนะนำนายจ้าง/สถานประกอบการเกี่ยวกับการจ้างแรงงานต่างด้าวตามบันทึกความเข้าใจว่าด้วยความร่วมมือด้านการจ้างแรงงาน (MOU)	๒๐๐	คน	๒๕๐
	- จัดประชุมนายจ้าง/สถานประกอบการ	๒	ครั้ง	๒
	๒.๔ โครงการจัดตั้งศูนย์ประสานการพิสูจน์สัญชาติแรงงานพม่า	๘๐๗,๓๓๐	คน	๓๖๓๓๘๐
	๒.๔.๑ ศูนย์อำเภอแม่สาย จังหวัดเชียงราย			๕๗,๘๓๕
	๒.๔.๒ ศูนย์อำเภอเมืองระนอง จังหวัดระนอง			๓๐๕,๕๔๕



หน่วยงาน	โครงการ/กิจกรรม	เป้าหมาย	หน่วยนับ	ผลการดำเนินงาน
	๒.๕ โครงการจัดตั้งศูนย์ บริการพิสูจน์สัญชาติแรงงานลาว	๖๒,๗๙๒	คน	๑๐,๓๗๕
	๒.๕.๑ ศูนย์กรุงเทพมหานคร		คน	๔,๐๕๗
	๒.๕.๒ ศูนย์ส่วนภูมิภาค		คน	๖,๓๑๘
	๒.๖ โครงการจัดทำทะเบียน แรงงานต่างด้าวที่ผ่านการพิสูจน์ สัญชาติเพื่อรอการส่งกลับ			
	๒.๖.๑ จัดทำทะเบียนการยื่น คำขอฯ	-	ราย	๘๐,๒๑๔
	๒.๖.๓ จัดทำรายงานประจำ เดือน	๑๒	ครั้ง	๗

หน่วยงาน	โครงการ/กิจกรรม	เป้าหมาย	หน่วยนับ	ผลการดำเนินงาน
๑๑.๓ กองตรวจ และคุ้มครอง คนหางาน	๑. โครงการต่างๆ			
	๑.๑ โครงการฝึกอบรมเจ้าหน้าที่ปฏิบัติงานด้านการตรวจสอบการทำงานของคนต่างด้าว ประจำปีงบประมาณ ๒๕๕๔	๑๐๐	คน	๑๐๐
	๑.๒ โครงการฝึกอบรมพนักงานเจ้าหน้าที่ด้านการปราบปรามจับกุม และดำเนินคดีแรงงานต่างด้าวลักลอบทำงาน ประจำปีงบประมาณ ๒๕๕๔	๑๐๐	คน	๙๒
	๑.๓ โครงการตรวจสอบปราบปราม จับกุมและดำเนินคดีแรงงานต่างด้าวลักลอบทำงาน			
	๑.๓.๑ ตรวจสอบนายจ้าง/สถานประกอบการฯ	๓๐๐	ราย	๒๐๙
	๑.๓.๒ ตรวจสอบการทำงานแรงงานต่างด้าวฯ	๖,๐๐๐	คน	๒๔,๙๑๓
	๑.๔ โครงการจัดตั้งศูนย์เฉพาะกิจการปราบปรามจับกุม และดำเนินคดีแรงงานต่างด้าวลักลอบทำงานและกระบวนการคุ้มครอง			
	๑.๔.๑ การจับกุม และดำเนินคดี			
	๑) ตรวจสอบนายจ้าง/สถานประกอบการฯ	๑,๗๐๐	ราย	๘๘๒
	๒) ตรวจสอบการทำงานแรงงานต่างด้าวฯ	๖๕,๐๐๐	คน	๒๖,๒๘๘
	๓) จับกุม ดำเนินคดีนายจ้าง	๘๐๐	ราย	๙๘๕
	๔) จับกุม ดำเนินคดีคนต่างด้าว	๑๑,๒๐๐	คน	๕,๖๐๔
	๑.๔.๒ สื่อประชาสัมพันธ์	๓	ครั้ง	๑
๑.๔.๓ จัดประชุมคณะกรรมการอำนวยความสะดวกฯ	๑๒	ครั้ง	๑	
๑.๔.๔ จัดประชุมอบรมเจ้าหน้าที่ศูนย์	๑๓๐	คน	๘๖๕	

หน่วยงาน	โครงการ/กิจกรรม	เป้าหมาย	หน่วยนับ	ผลการดำเนินงาน
๑๑.๔ สำนัก งานกองทุนเพื่อ การส่งคนต่าง ด้าวออกไปนอก ราชอาณาจักร	๑. การบริหารจัดการ			
	การจัดประชุมคณะกรรมการ กองทุนเพื่อการส่งคนต่างด้าวกลับ ออกไปนอกราชอาณาจักร	๒๒	ครั้ง	๒๒
	๑.๑ คณะกรรมการกองทุนฯ	๑๐	ครั้ง	๑๐
	๑.๒ คณะอนุกรรมการกองทุนฯ	๑๒	ครั้ง	๑๗
	๒. โครงการบริหารจัดการ กองทุนเพื่อการส่งคนต่างด้าว กลับออกไปนอกราชอาณาจักร ปีงบประมาณ ๒๕๕๔			
	๒.๑ จัดประชุมเชิงปฏิบัติการเพื่อ ทบทวนแผนยุทธศาสตร์กองทุน เพื่อการส่งคนต่างด้าวกลับออกไป นอกราชอาณาจักร	๖๐	คน	๖๐
	๒.๒ การติดตามและประเมินผล การปฏิบัติงาน และผลการใช้จ่าย เงินเพื่อส่งคนต่างด้าวกลับออกไป นอกราชอาณาจักร	๑๕	ครั้ง	๑๕
	๓. โครงการจัดเก็บ ติดตาม และ จ่ายคืนเงินประกันค่าใช้จ่ายใน การส่งคนต่างด้าวกลับออกไป นอกราชอาณาจักร			
	๓.๑ จัดทำสื่อประชาสัมพันธ์			
	- ป้ายไวนิล	๑,๐๐๐	แผ่น	๑,๐๐๐
- โปสเตอร์ประชาสัมพันธ์ (Roll up)	๒๐๐	แผ่น	๒๐๐	
- ป้าย Cut Out	๔	ป้าย	๔	
- แผ่นพับประชาสัมพันธ์	๓๐๐,๐๐๐	แผ่น	๓๐๐,๐๐๐	
๓.๒ จัดจ้างลูกจ้างเพื่อปฏิบัติงาน ด้านการจัดเก็บการติดตามฯ	๑๕๕	คน	๑๕๕	

หน่วยงาน	โครงการ/กิจกรรม	เป้าหมาย	หน่วยนับ	ผลการดำเนินงาน
	<p>๓.๓ จัดประชุมชี้แจงเพื่อให้ความ รู้ความเข้าใจเกี่ยวกับกองทุนเพื่อ การส่งคนต่างด้าวกลับออกไป นอกราชอาณาจักร</p> <p>๔. โครงการบริหารจัดการ และจัดการการรับการเงิน กองทุนเพื่อการส่งคนต่างด้าว กลับออกไปนอกราชอาณาจักร ประจำปีงบประมาณ พ.ศ. ๒๕๕๔</p>	<p>๒</p> <p>๒๐๐</p>	<p>ครั้ง</p> <p>คน</p>	<p>๗</p> <p>๗๐๐</p>
	<p>๔.๑ จัดประชุมเชิงปฏิบัติการ “การปฏิบัติงานด้านการเงินและ บัญชี”</p>	<p>๒๑๐</p>	<p>คน</p>	<p>๒๗๖</p>
	<p>๔.๒ ติดตามผลการรับ - จ่าย กองทุนเพื่อการบริหารจัดการ แรงงานต่างด้าว</p>	<p>๑๐</p>	<p>ครั้ง</p>	<p>๘</p>
	<p>๔.๓ จัดทำคู่มือปฏิบัติงานด้าน การเงินและบัญชีกองทุนฯ</p>	<p>๔๘๕</p>	<p>เล่ม</p>	<p>๕๐๐</p>



ตารางที่ ๑๗

หน่วยงาน	รายการ	งบประมาณ ที่ได้รับการ จัดสรร	ใช้ไป	คงเหลือ	ร้อยละ ของการ ใช้จ่ายเงิน
กรมการ จัดหางาน	ได้รับการจัดสรร จำนวนทั้งสิ้น	๑,๑๘๐,๔๕๘,๗๘๓.๐๐	๑,๑๑๑,๑๒๘,๔๘๖.๔๒	๖๙,๓๓๐,๒๙๖.๕๘	๙๔.๑๓
	๑. งบประมาณ	๑๑๔,๐๙๒,๑๖๐.๐	๑๐๙,๕๒๘,๑๘๙.๘๔	๔,๕๖๓,๙๗๐.๑๖	๙๖
	๒. งบดำเนินงาน	๑,๐๓๑,๐๙๐,๑๒๓.๐๐	๙๖๗,๒๓๑,๙๒๑,๖๗	๖๓,๘๕๘,๒๐๑.๓๓	๙๔
	๓. งบลงทุน	๓๕,๒๗๖,๕๐๐.๐๐	๓๔,๓๖๘,๓๗๔,๙๑	๙๐๘,๑๒๕.๐๙	๙๗

ตารางที่ ๑๗ กรมการจัดหางานได้รับเงินกองทุนฯ จำนวน ๑,๑๘๐,๔๕๘,๗๘๓ บาท ใช้ไป ๑,๑๑๑,๑๒๘,๔๘๖.๔๒ บาท คงเหลือ ๖๙,๓๓๐,๒๙๖.๕๘ บาท คิดเป็นร้อยละ ๙๔.๑๓ ผลการดำเนินงานมีการออกใบอนุญาตทำงานฯ จำนวน ๑,๕๕๓,๐๑๖ ราย ซึ่งสูงกว่าเป้าหมายที่ตั้งไว้ เนื่องจากมีการเปิดจดทะเบียนตามมติคณะรัฐมนตรี เมื่อวันที่ ๒๖ เมษายน ๒๕๕๔ การดำเนินการพิสูจน์สัญชาติมีจำนวนเพิ่มมากขึ้นเมื่อเทียบกับปี ๒๕๕๓ การตรวจสอบการทำงานของคนต่างด้าวและการดำเนินคดีแรงงานต่างด้าวผลการดำเนินการดำเนินการสูงกว่าเป้าหมายที่ตั้งไว้ เนื่องจากมีความเข้มงวดในการตรวจสอบแรงงานต่างด้าวให้มาจดทะเบียนใหม่ตลอดจนมีการประชาสัมพันธ์โดยการจัดประชุมนายจ้างสถานประกอบการและผู้นำชุมชน และมีการประชาสัมพันธ์ ผ่านสื่อต่างๆ เช่น วิทยุ โทรทัศน์ หนังสือพิมพ์ และแผ่นพับ / ใบปลิว ทำให้นายจ้างมีความรู้เกี่ยวกับการใช้แรงงานต่างด้าวเพิ่มขึ้นสามารถนำแรงงานต่างด้าวมาขอใบอนุญาตทำงานได้อย่างถูกต้องจึงทำให้มีแรงงานต่างด้าวเข้าสู่ระบบเพิ่มมากขึ้น



๓. การติดตามผลการดำเนินงานและการใช้จ่ายเงินกองทุนเพื่อการส่งคนต่างด้าวกลับออกไปนอกราชอาณาจักร

ในปีงบประมาณ ๒๕๕๔ มีการติดตามผลการดำเนินงานและการใช้จ่ายเงินกองทุนเพื่อการส่งคนต่างด้าวกลับออกไปนอกราชอาณาจักร จำนวน ๑๕ ครั้ง ของหน่วยงานที่ได้รับเงินสนับสนุนจากกองทุนเพื่อการส่งคนต่างด้าวกลับออกไปนอกราชอาณาจักร ดังนี้

๑. กรมการจัดหางาน มีการติดตามผลการดำเนินงานและผลการใช้จ่ายเงินกองทุนเพื่อการส่งคนต่างด้าวกลับออกไปนอกราชอาณาจักร จำนวน ๘ ครั้ง ดำเนินการในหน่วยงาน จำนวน ๑๖ หน่วยงาน ได้แก่ สำนักงานจัดหางานจังหวัดแม่ฮ่องสอน สำนักงานจัดหางานจังหวัดเลย สำนักงานจัดหางานจังหวัดเพชรบูรณ์ สำนักงานจัดหางานจังหวัดนครศรีธรรมราช สำนักงานจัดหางานจังหวัดตรัง สำนักงานจัดหางานจังหวัดกระบี่ สำนักงานจัดหางานจังหวัดจันทบุรี สำนักงานจัดหางานจังหวัดสุพรรณบุรี สำนักงานจัดหางานจังหวัดกาญจนบุรี สำนักงานจัดหางานจังหวัดลำปาง สำนักงานจัดหางานจังหวัดลำพูน สำนักงานจัดหางานจังหวัดเชียงใหม่ สำนักงานจัดหางานจังหวัดสุรินทร์ สำนักงานจัดหางานจังหวัดบุรีรัมย์ สำนักงานจัดหางานจังหวัดนครราชสีมา สำนักงานจัดหางานจังหวัดอุดรธานี

จากการติดตามผลการดำเนินและการใช้จ่ายเงินกองทุนเพื่อการส่งคนต่างด้าวกลับออกไปนอกราชอาณาจักร ของหน่วยงานภายในกรมการจัดหางานดังกล่าวข้างต้นทุกหน่วยงานได้รับงบประมาณล่าช้าทำให้การดำเนินงานตามแผนงานไม่เป็นไปตามเป้าหมายที่ตั้งไว้และการใช้จ่ายเงินไม่สอดคล้องกับผลการดำเนินงานและมีปัญหาเกี่ยวกับเจ้าหน้าที่



ผู้ปฏิบัติงานด้านการเงินและบัญชีไม่เพียงพอ และไม่มีผู้รับผิดชอบเกี่ยวกับเงินกองทุนเพื่อการส่งคนต่างด้าวกลับออกไปนอกราชอาณาจักรโดยตรง ตลอดจนยังไม่เข้าใจระเบียบที่ชัดเจนตามข้อกำหนดและประกาศของคณะกรรมการกองทุนเพื่อการส่งคนต่างด้าวกลับออกไปนอกราชอาณาจักร โดยเฉพาะเรื่องการเปลี่ยนแปลงรายการ



๒. กองทัพเรือ มีการติดตาม จำนวน ๒ ครั้ง

ณ หน่วยเรือรักษาความสงบเรียบร้อยตามลำน้ำโขง ในพื้นที่ จังหวัดนครพนม จังหวัดมุกดาหาร จังหวัดอุบลราชธานี และฐานทัพเรือภาคที่ ๑ จังหวัดชลบุรี จากการติดตามผลการดำเนินงานและผลการใช้จ่ายเงินกองทุนเพื่อการส่งคนต่างด้าวกลับออกไปนอกราชอาณาจักรของกองทัพเรือ การดำเนินงานเป็นไปตามเป้าหมายงบประมาณที่ได้รับ แต่พบปัญหาและอุปสรรคการดำเนินงาน โดยเฉพาะค่าน้ำมันเชื้อเพลิงสำหรับการลาดตระเวนที่มีไม่เพียงพอต่อการปฏิบัติการดังกล่าว



๓. กรมการปกครอง มีการติดตามฯ จำนวน ๑ ครั้ง ณ ศูนย์บริหารการทะเบียนภาค ๘ ในพื้นที่จังหวัดภูเก็ต จังหวัดพังงา และจังหวัดสุราษฎร์ธานี จากการติดตามผลการดำเนินงานและผลการใช้จ่ายเงินกองทุนเพื่อการส่งคนต่างด้าวกลับออกไปนอกราชอาณาจักร พบว่าวัสดุสำนักงานมีไม่เพียงพอ เนื่องจากเป็นช่วงต่ออายุแรงงานต่างด้าว เครื่องผลิตใบอนุญาตทำงานเก่า ต้องมีค่าใช้จ่ายในเรื่อง การซ่อมแซมสูงทำให้การผลิตบัตรล่าช้า ผิดพลาด และสิ้นเปลืองวัสดุอื่นๆ ที่เกี่ยวข้อง

๔. สำนักงานตรวจคนเข้าเมือง มีการติดตามฯ จำนวน ๑ ครั้ง ในพื้นที่สำนักงานตรวจคนเข้าเมืองจังหวัดระนอง จากการติดตามผลการดำเนินงานและผลการใช้จ่ายเงินกองทุนเพื่อการส่งคนต่างด้าวกลับออกไปนอกราชอาณาจักร พบว่างบประมาณที่ได้รับไม่เพียงพอโดยเฉพาะค่าอาหารของผู้ต้องกักที่รอการส่งกลับมีจำนวนมาก



กับการใช้จ่ายเงินกองทุนเพื่อการส่งคนต่างด้าว

๖. กรมสวัสดิการและคุ้มครองแรงงาน มีการติดตามฯ จำนวน ๑ ครั้ง ในพื้นที่จังหวัดภูเก็ตและจังหวัดพังงา จากการติดตามผลการดำเนินงานและผลการใช้จ่ายเงินกองทุนเพื่อการส่งคนต่างด้าวกลับออกไปนอกราชอาณาจักร ในการเข้าร่วมสังเกตการณ์ประชุมเชิงปฏิบัติการพัฒนาศักยภาพพนักงานตรวจแรงงานสังกัดส่วนราชการอื่น (ทหารเรือ) พบว่าการประชุมเชิงปฏิบัติการดังกล่าวสามารถแก้ไขปัญหาในระดับพื้นที่ของหน่วยงานกรมสวัสดิการและคุ้มครองแรงงานได้ในระดับหนึ่ง ในการบูรณาการการทำงานให้เกิดประโยชน์ร่วมกันกับหน่วยงานที่เกี่ยวข้อง

๗. กองทัพบก มีการติดตามฯ จำนวน ๑ ครั้ง ณ กองกำลังสุรศักดิ์มนตรี ในพื้นที่จังหวัด อุตรดิตถ์ และจังหวัดหนองคาย จากการติดตามผลการดำเนินงานและผลการใช้จ่ายเงินกองทุน เพื่อการส่งคนต่างด้าวกลับออกไปนอกราชอาณาจักร พบว่ามีการจัดกำลังทางเรือและ/หรือรถยนต์ออกลาดตระเวนในพื้นที่ และบูรณาการจัดตั้งจุดตรวจจุดสกัด แต่ก็ยังพบว่ามีคนต่างด้าวลักลอบเข้ามาทำงาน ในเขตจังหวัดตามแนวชายแดนและจังหวัดรอยต่ออย่างต่อเนื่อง



ปัญหาอุปสรรคในการดำเนินงานและการใช้จ่ายเงินกองทุน เพื่อการส่งคนต่างด้าวกลับออกไปนอกราชอาณาจักร

๑. การดำเนินงานไม่เป็นไปตามแผนที่ตั้งไว้เนื่องจากมีการโอนเงินล่าช้า
๒. มีการเปลี่ยนแปลงรายการค่าใช้จ่ายในจำนวนสูงและบางรายการไม่สอดคล้องกับการดำเนินงาน
๓. บางหน่วยงานขาดการวางแผนการใช้จ่าย จึงทำให้ปลายปีมีเงินเหลือจำนวนมาก
๔. บางหน่วยงานได้รับการจัดสรรงบประมาณไปแล้วไม่นำไปใช้จ่ายตามที่ได้ขอรับมา
๕. ผู้รับผิดชอบจัดทำรายงานผลการดำเนินงานและผลการใช้จ่ายเงินเป็นคนละคนกัน ทำให้ขาดการประสานงานกัน จึงทำให้การรายงานผลล่าช้า
๖. หน่วยงานภายนอกบางหน่วยงานจัดสรรงบประมาณไปให้ส่วนภูมิภาค ส่วนภูมิภาครายงานผลกลับมาล่าช้า ส่งผลให้การรายงานผลให้สำนักงานกองทุนฯ ล่าช้า
๗. บางหน่วยงานขาดผู้รับผิดชอบการรายงานผล จึงทำให้การรายงานผลไม่ต่อเนื่อง และเกิดความล่าช้า
๘. ผู้รายงานผลยังขาดความเข้าใจในแบบรายงานที่ต้องรายงาน
๙. มีการโอนเงินหลายครั้งในรอบปีจึงทำให้ผู้รับผิดชอบมีภาระเพิ่มขึ้นและไม่มีผู้รับผิดชอบโดยตรง
๑๐. การรายงานผลการดำเนินงานซ้ำซ้อนกับผลงานของงบประมาณปกติ
๑๑. ผู้จัดทำแผนงานโครงการกับผู้ปฏิบัติงานเป็นคนละคนกัน ทำให้การปฏิบัติงานไม่เป็นไปตามแผนที่ตั้งไว้
๑๒. ขาดบุคลากรที่รับผิดชอบในการรายงานผลโดยตรง
๑๓. หน่วยผู้ปฏิบัติระดับพื้นที่รายงานผลให้ผู้รับผิดชอบในส่วนกลางล่าช้า ไม่ตรงตามกำหนดเวลา
๑๔. การรายงานผลการตรวจสอบปราบปราม จับกุม บางหน่วยงานที่มีการสนธิกำลังจะรายงานข้อมูลซ้ำซ้อนกันของหลายหน่วยงานมาให้สำนักงานกองทุนฯ
๑๕. บางหน่วยงานผู้รับผิดชอบจัดทำแผนการปฏิบัติงานและการใช้จ่ายเงินกับเจ้าหน้าที่ผู้ปฏิบัติงานอยู่คนละฝ่าย ทำให้มีปัญหาในการปฏิบัติงาน
๑๖. การเปลี่ยนแปลง โยกย้ายผู้รับผิดชอบการรายงานผลบ่อยทำให้การดำเนินงานไม่ต่อเนื่อง
๑๗. การจัดทำสื่อประชาสัมพันธ์ในส่วนกลางส่งไปส่วนภูมิภาคล่าช้า ไม่ทันเหตุการณ์และสอดคล้องกับการดำเนินงานในพื้นที่จริง
๑๘. การจัดทำสื่อประชาสัมพันธ์บางประเภทซ้ำซ้อนกับส่วนกลางที่จัดทำแล้ว

แนวทางการแก้ไข

๑. ควรกำหนดผู้รับผิดชอบการรายงานผลโดยเฉพาะ และควรเป็นข้าราชการ หากเป็นลูกจ้างชั่วคราวจะมีการเข้า - ออกงานบ่อยครั้ง
๒. ควรให้มีการจัดประชุมชี้แจงแบบรายงานผลให้ชัดเจนและเข้าใจตรงกัน
๓. ควรจัดทำคู่มือในการรายงานผลและมีคำอธิบายของแต่ละแบบในการรายงานผล
๔. ให้จัดทำรายงานผลการดำเนินงานและผลการใช้จ่ายเงินกองทุนฯ ด้วยระบบอิเล็กทรอนิกส์
๕. ควรเร่งรัดการใช้จ่ายเงินและการปฏิบัติงานให้เป็นไปตามแผนปฏิบัติงานที่ตั้งไว้
๖. ผู้บริหารควรให้ความสำคัญกับแผนปฏิบัติงานที่ตั้งไว้
๗. ให้ความรู้ความเข้าใจและชี้แจงการดำเนินงาน การเบิกจ่ายเงินให้สอดคล้องกับแผนการปฏิบัติงานที่ตั้งไว้
๘. เจ้าหน้าที่ผู้รับผิดชอบการปฏิบัติงาน การจัดทำแผนฯ การใช้จ่ายเงินและการรายงานผลต้องมีการประสานงาน และการวางแผนร่วมกัน ระหว่างงานบริหารและผู้ปฏิบัติตามโครงการ
๙. ผู้บริหารควรให้ความสำคัญในการกำกับดูแลการใช้จ่ายเงินอย่างจริงจัง
๑๐. งบประมาณด้านประชาสัมพันธ์ควรแบ่งแยกภารกิจและกลุ่มเป้าหมายให้ชัดเจน เพื่อไม่ให้งบประมาณซ้ำซ้อนกัน

แนวนโยบายดำเนินงานและการใช้จ่ายเงินกองทุนเพื่อการส่งคนต่างด้าวกลับออกไปนอกราชอาณาจักรปี ๒๕๕๕

แนวนโยบายจัดสรรเงินกองทุนฯ เพื่อเป็นค่าใช้จ่ายในการดำเนินงานเกี่ยวกับการบริหารจัดการแรงงานต่างด้าวในปี ๒๕๕๕ มีดังนี้

๑. การเร่งรัดการพิสูจน์สัญชาติแรงงานต่างด้าว ๓ สัญชาติ พม่า ลาว และกัมพูชาที่ได้รับการผ่อนผันตามมติคณะรัฐมนตรี เมื่อวันที่ ๑๙ มกราคม ๒๕๕๓ และเมื่อวันที่ ๒๖ เมษายน ๒๕๕๔
๒. การประชาสัมพันธ์เกี่ยวกับการเร่งรัดการพิสูจน์สัญชาติแรงงานต่างด้าว ๓ สัญชาติ
๓. การพัฒนาระบบเทคโนโลยี และการนำระบบเทคโนโลยีมาใช้ในการบริหารจัดการระบบข้อมูล จัดเก็บข้อมูลของแรงงานต่างด้าว
๔. การตรวจสอบปราบปราม จับกุม และดำเนินคดีแรงงานต่างด้าวที่ลักลอบเข้ามาทำงาน โดยผิดกฎหมาย

เมื่อวันที่ ๑๓ กุมภาพันธ์ ๒๕๕๕ คณะรัฐมนตรีมีมติเห็นชอบให้เร่งรัดการพิสูจน์สัญชาติแรงงานต่างด้าวหลบหนีเข้าเมืองสัญชาติพม่า ลาว และกัมพูชาที่ได้รับการผ่อนผันตามมติคณะรัฐมนตรี เมื่อวันที่ ๑๙ มกราคม ๒๕๕๓ เข้าสู่กระบวนการพิสูจน์สัญชาติให้แล้วเสร็จภายในวันที่ ๒๘ กุมภาพันธ์ ๒๕๕๕ ทั้งนี้ไม่เกินวันที่ ๑๔ มิถุนายน ๒๕๕๕ และให้แรงงานต่างด้าวที่ได้รับการผ่อนผันตามมติคณะรัฐมนตรี เมื่อวันที่ ๒๖ เมษายน ๒๕๕๔ เข้ารับการพิสูจน์สัญชาติให้แล้วเสร็จตามระยะเวลาที่ได้รับอนุญาตให้อยู่ในราชอาณาจักรภายในวันที่ ๑๔ มิถุนายน ๒๕๕๕ รวมทั้งการลดค่าธรรมเนียมการตรวจลงตรา สำหรับแรงงานต่างด้าวที่ได้รับการพิสูจน์สัญชาติและแรงงานต่างด้าวนำเข้าตาม MOU จากอัตราปกติเหลือ ๕๐๐ บาท ตามที่ทางการพม่าและทางการลาวร้องขอ และขยายเวลาการเก็บเงินเข้ากองทุนเพื่อการส่งคนต่างด้าวกลับออกไปนอกราชอาณาจักรตามพระราชบัญญัติการทำงานของคนต่างด้าว พ.ศ. ๒๕๕๑ ออกไปอีก ๑ ปี ๑.๑.๓ จัดตั้งศูนย์ประสานการพิสูจน์สัญชาติพม่า

ภาคผนวก

ข้อกำหนดคณะกรรมการกองทุนเพื่อการส่งคนต่างด้าว กลับออกไปนอกราชอาณาจักร

ว่าด้วยแนวทาง หลักเกณฑ์ เงื่อนไข และลำดับความสำคัญของการใช้จ่ายเงินกองทุน
เพื่อการส่งคนต่างด้าวกลับออกไปนอกราชอาณาจักร
ประจำปีงบประมาณ พ.ศ. ๒๕๕๔

อาศัยอำนาจตามความในมาตรา ๓๗ (๑) แห่งพระราชบัญญัติการทำงานของคนต่างด้าว
พ.ศ. ๒๕๕๑ คณะกรรมการกองทุนเพื่อการส่งคนต่างด้าวกลับออกไปนอกราชอาณาจักรจึงออก
ข้อกำหนดไว้ ดังนี้

ข้อ ๑ ข้อกำหนดนี้เรียกว่า “ข้อกำหนดคณะกรรมการกองทุนเพื่อการส่งคนต่างด้าว
กลับออกไปนอกราชอาณาจักรว่าด้วยแนวทาง หลักเกณฑ์ เงื่อนไข และลำดับความสำคัญของการ
ใช้จ่ายเงินกองทุน เพื่อการส่งคนต่างด้าวกลับออกไปนอกราชอาณาจักร ประจำปีงบประมาณ พ.ศ.
๒๕๕๔”

ข้อ ๒ ข้อกำหนดนี้ให้ใช้บังคับตั้งแต่วันถัดจากวันประกาศเป็นต้นไป

ข้อ ๓ ในข้อกำหนดนี้

“กองทุน” หมายความว่า กองทุนเพื่อการส่งคนต่างด้าวกลับออกไปนอกราชอาณาจักร

“คณะกรรมการกองทุน” หมายความว่า คณะกรรมการกองทุนเพื่อการส่งคนต่างด้าวกลับออก
ไปนอกราชอาณาจักร

“ลูกจ้าง” หมายความว่า ลูกจ้างที่จ่ายเงินเข้ากองทุนเพื่อการส่งคนต่างด้าวกลับออกไปนอ
กราชอาณาจักร

“อธิบดี” หมายความว่า อธิบดีกรมการจัดหางาน

ข้อ ๔ การใช้จ่ายเงินกองทุน ประจำปีงบประมาณ พ.ศ. ๒๕๕๔ ให้เป็นไปตามลำดับ
ความสำคัญ ดังนี้

(๑) ค่าใช้จ่ายเกี่ยวกับลูกจ้างที่ถูกหักเงินค่าจ้างและนำส่งเข้ากองทุน

(ก) คืนเงินให้แก่ลูกจ้างซึ่งกลับออกไปนอกราชอาณาจักรโดยค่าใช้จ่ายของตนเอง

(ข) ค่าใช้จ่ายเกี่ยวกับการส่งลูกจ้างกลับออกไปนอกราชอาณาจักรตามพระราชบัญญัติ

การทำงานของคนต่างด้าว พ.ศ. ๒๕๕๑

(๒) ค่าใช้จ่ายในการบริหารจัดการเกี่ยวกับการทำงานของคนต่างด้าวของหน่วยงานที่เกี่ยวข้อง

(๓) ค่าใช้จ่ายเกี่ยวกับการส่งคนต่างด้าว หรือผู้ถูกส่งเนรเทศกลับออกไปนอกราชอาณาจักร ตามกฎหมายว่าด้วยคนเข้าเมืองและกฎหมายว่าด้วยการเนรเทศ

(๔) ค่าใช้จ่ายอันจำเป็นต่อการบริหารกองทุน

ข้อ ๕ การจัดสรรเงินกองทุนเพื่อใช้จ่ายในการบริหารจัดการเกี่ยวกับการทำงานของคนต่างด้าว ตามแนวทางและหลักเกณฑ์ ดังต่อไปนี้

(๑) ให้หน่วยงานที่ประสงค์จะขอรับเงินกองทุนจัดทำ ข้อเสนอตามหลักเกณฑ์ที่ คณะกรรมการกองทุนประกาศกำหนด โดยโครงการที่จะขอรับการจัดสรรเงินจากกองทุนต้อง ไม่เข้าซ้อนกับงบประมาณที่ได้รับการจัดสรรจากสำนักงบประมาณ

(๒) การจัดสรรเงินกองทุนเพื่อการบริหารจัดการเกี่ยวกับการทำงานของคนต่างด้าว ให้พิจารณาตามความจำเป็นของภารกิจในหน่วยงานนั้น

(๓) ให้หน่วยงานที่ขอรับเงินกองทุนเปิดบัญชีกับธนาคารสำหรับการรับโอนเงินที่ได้รับการ จัดสรร และแจ้งเลขที่บัญชีเงินฝากพร้อมส่งสำเนาสมุดเงินฝากให้กรมการจัดหางาน เพื่อจะได้ ส่งจ่ายเงินกองทุนเข้าบัญชีเงินฝากโดยตรง กรณีได้รับการจัดสรรเงินกองทุนให้รายงานผลการปฏิบัติ งานและการใช้เงินต่อคณะกรรมการกองทุน ภายในสามสิบวัน นับจากวันสิ้นปีงบประมาณข้อ ๖ การ ใช้จ่ายเงินกองทุนเพื่อประโยชน์ในการบริหารจัดการเกี่ยวกับการทำงานของคนต่างด้าวของหน่วยงาน ที่เกี่ยวข้อง ให้หน่วยงานที่ได้รับการจัดสรรเงินปฏิบัติดังต่อไปนี้

(๑) ใช้จ่ายเงินกองทุนภายในวงเงินตามคำ ขอรับการจัดสรรที่ได้รับอนุมัติจากคณะกรรมการ กองทุน

(๒) เงินกองทุนให้จ่ายได้ตามประเภทงบรายจ่าย ดังนี้

(ก) งบบุคลากร ได้แก่ ค่าจ้าง โดยให้จ่ายเป็นค่าจ้างชั่วคราวได้เฉพาะกรณีที่จำเป็น ตามความเห็นชอบของคณะกรรมการกองทุน ทั้งนี้ ตามอัตราค่าจ้างและวุฒิการศึกษาที่กำหนดไว้ ในระเบียบของทางราชการโดยอนุโลม

(ข) งบดำเนินงาน ได้แก่ ค่าตอบแทน ค่าใช้สอย ค่าวัสดุ และค่าสาธารณูปโภค

(ค) งบลงทุน เฉพาะค่าครุภัณฑ์ที่จำเป็นในการปฏิบัติงาน

(ง) ค่าใช้จ่ายที่เกิดขึ้นจากการโอนเงินกองทุนและค่าธรรมเนียมการให้บริการรับส่งเงิน ตามที่ธนาคารเรียกเก็บ

(จ) งบรายจ่ายอื่น โดยความเห็นชอบของคณะกรรมการกองทุน

(๓) ในกรณีที่หน่วยงานมีความจำเป็นต้องเปลี่ยนแปลง เพิ่ม หรือลดค่าใช้จ่ายใด ๆ ในประเภทค่าใช้จ่ายเดียวกันภายใต้กรอบวงเงินที่ได้รับอนุมัติจากคณะกรรมการกองทุนให้ดำเนินการเฉพาะเพื่อแก้ไขปัญหาในการดำเนินงาน หรือเพิ่มประสิทธิภาพในการปฏิบัติงาน โดยคำนึงถึงประโยชน์ในการบริหารจัดการเกี่ยวกับการทำงานของคนต่างด้าว และต้องสอดคล้องกับเป้าหมายการดำเนินงานและผลผลิตตามที่ระบุ ในเอกสารประกอบการจัดทำข้อเสนอเพื่อขอรับการจัดสรรเงินกองทุนและต้องไม่เป็นการก่อกวนผู้กักขังข้ามปีงบประมาณ

เมื่อหน่วยงานได้ดำเนินการเปลี่ยนแปลง เพิ่ม หรือลดค่าใช้จ่ายตามวรรคหนึ่งแล้ว ให้รายงานให้คณะกรรมการกองทุนทราบภายในสิบห้าวัน นับแต่วันที่เปลี่ยนแปลง เพิ่ม หรือลดค่าใช้จ่าย

ประกาศ ณ วันที่ ๙ กันยายน พ.ศ. ๒๕๕๓

สมชาย ชุ่มรัตน์

ปลัดกระทรวงแรงงาน

ประธานกรรมการกองทุนเพื่อการส่งคนต่างด้าว

กลับออกไปนอกราชอาณาจักร

ประกาศคณะกรรมการกองทุนเพื่อการส่งคนต่างด้าว กลับออกไปนอกราชอาณาจักร

เรื่อง หลักเกณฑ์การขอรับการจัดสรรและการจัดสรรเงินกองทุนเพื่อเป็นค่าใช้จ่ายในการบริหาร
จัดการเกี่ยวกับการทำงานของคนต่างด้าว ประจำปีงบประมาณ พ.ศ. ๒๕๕๔

เพื่อให้การจัดสรรเงินกองทุนเพื่อการส่งคนต่างด้าวกลับออกไปนอกราชอาณาจักรสำหรับ
เป็นค่าใช้จ่ายในการบริหารจัดการเกี่ยวกับการทำงานของคนต่างด้าวของหน่วยงานที่เกี่ยวข้องเป็นไป
อย่างเหมาะสมและมีประสิทธิภาพ

อาศัยอำนาจตามความในข้อ ๕ แห่งข้อกำหนดคณะกรรมการกองทุนเพื่อการส่งคนต่างด้าว
กลับออกไปนอกราชอาณาจักรว่าด้วยแนวทาง หลักเกณฑ์ เงื่อนไข และลำดับความสำคัญของการ
ใช้จ่ายเงินกองทุนเพื่อการส่งคนต่างด้าวกลับออกไปนอกราชอาณาจักร ประจำปีงบประมาณ พ.ศ.
๒๕๕๔ คณะกรรมการกองทุนเพื่อการส่งคนต่างด้าวกลับออกไปนอกราชอาณาจักรจึงออกประกาศไว้
ดังต่อไปนี้

ข้อ ๑ ประกาศนี้เรียกว่า “ประกาศคณะกรรมการกองทุนเพื่อการส่งคนต่างด้าวกลับออกไป
นอกราชอาณาจักร เรื่อง หลักเกณฑ์การขอรับการจัดสรรและการจัดสรรเงินกองทุนเพื่อเป็นค่าใช้จ่าย
ในการบริหารจัดการเกี่ยวกับการทำงานของคนต่างด้าว ประจำปีงบประมาณ พ.ศ. ๒๕๕๔”

ข้อ ๒ ประกาศนี้ให้ใช้บังคับตั้งแต่วันถัดจากวันประกาศเป็นต้นไป

ข้อ ๓ ในประกาศนี้

“กองทุน” หมายความว่า กองทุนเพื่อการส่งคนต่างด้าวกลับออกไปนอกราชอาณาจักร

“คณะกรรมการกองทุน” หมายความว่า คณะกรรมการกองทุนเพื่อการส่งคนต่างด้าวกลับออกไป
นอกราชอาณาจักร

“หน่วยงาน” หมายความว่า หน่วยงานที่เกี่ยวข้องกับภารกิจในการบริหารจัดการเกี่ยวกับการ
ทำงานของคนต่างด้าว

“อธิบดี” หมายความว่า อธิบดีกรมการจัดหางาน

ข้อ ๔ หน่วยงานที่ประสงค์จะขอรับการจัดสรรเงินกองทุนเพื่อเป็นค่าใช้จ่ายในการบริหารจัดการเกี่ยวกับการทำงานของคนต่างด้าว ให้จัดทำข้อเสนอเพื่อขอรับการจัดสรรเงินกองทุนประจำปีตามปีงบประมาณ ประกอบด้วย ยุทธศาสตร์การดำเนินงาน เป้าหมายการดำเนินการ ผลผลิต วงเงิน และรายละเอียดที่ขอรับการจัดสรร ประมาณการรายจ่าย และแผนการใช้เงิน เพื่อเสนอขออนุมัติ ต่อคณะกรรมการกองทุนล่วงหน้าไม่น้อยกว่าสามสิบวัน ก่อนเริ่มต้นปีงบประมาณ

ข้อ ๕ ค่าใช้จ่ายในการบริหารจัดการเกี่ยวกับการทำงานของคนต่างด้าวของหน่วยงานที่เกี่ยวข้องให้ใช้จ่ายได้เฉพาะตามประเภทงบรายจ่ายดังนี้

(๑) งบบุคลากร ได้แก่ ค่าจ้าง โดยให้จ่ายเป็นค่าจ้างชั่วคราวได้เฉพาะกรณีที่จำเป็น ตามความเห็นชอบของคณะกรรมการกองทุน ทั้งนี้ ตามอัตราค่าจ้างและวุฒิการศึกษาที่กำหนดไว้ในระเบียบของทางราชการโดยอนุโลม

(๒) งบดำเนินงาน ได้แก่ ค่าตอบแทน ค่าใช้สอย ค่าวัสดุ และค่าสาธารณูปโภค

(๓) งบลงทุน เฉพาะค่าครุภัณฑ์ที่จำเป็นในการปฏิบัติงาน

(๔) ค่าใช้จ่ายที่เกิดขึ้นจากการโอนเงินกองทุนและค่าธรรมเนียมการให้บริการรับส่งเงิน ตามที่ธนาคารเรียกเก็บ

(๕) งบรายจ่ายอื่น โดยความเห็นชอบของคณะกรรมการกองทุน

ข้อ ๖ ในกรณีที่หน่วยงานมีความจำเป็นต้องเปลี่ยนแปลง เพิ่ม หรือลดค่าใช้จ่ายใด ๆ ในประเภทค่าใช้จ่ายเดียวกันภายใต้กรอบวงเงินที่ได้รับอนุมัติจากคณะกรรมการกองทุน ให้ดำเนินการเฉพาะเพื่อแก้ไขปัญหาในการดำเนินงาน หรือเพิ่มประสิทธิภาพในการปฏิบัติงาน โดยคำนึงถึงประโยชน์ในการบริหารจัดการเกี่ยวกับการทำงานของคนต่างด้าว และต้องสอดคล้องกับเป้าหมายการดำเนินงานและผลผลิตตามที่ระบุในเอกสารประกอบการจัดทำข้อเสนอเพื่อขอรับการจัดสรรเงินกองทุนและต้องไม่เป็นการก่อกวนผู้กักขังข้ามปีงบประมาณ

เมื่อหน่วยงานได้ดำเนินการเปลี่ยนแปลง เพิ่ม หรือลดค่าใช้จ่ายตามวรรคหนึ่งแล้ว ให้รายงานให้คณะกรรมการกองทุนทราบภายในสิบห้าวัน นับแต่วันที่เปลี่ยนแปลง เพิ่ม หรือลดค่าใช้จ่าย

หากหน่วยงานมีความจำเป็นต้องใช้เงินกองทุนเพื่อเป็นค่าใช้จ่ายในการบริหารจัดการเกี่ยวกับการทำงานของคนต่างด้าวเพิ่มเติมจากที่ได้รับจัดสรรตามข้อ ๔ ให้จัดทำข้อเสนอเพื่อขอรับการจัดสรรเงินกองทุนโดยแสดงรายละเอียดตามที่กำหนดไว้ในข้อ ๔ เพื่อเสนอขออนุมัติต่อคณะกรรมการกองทุน

ข้อ ๗ ให้หน่วยงานที่ได้รับการจัดสรรเงินกองทุนเปิดบัญชีเงินฝากไว้กับธนาคารที่เป็นรัฐวิสาหกิจ ชื่อบัญชี “กองทุนเพื่อการส่งคนต่างด้าวกลับออกไปนอกราชอาณาจักรของ...” พร้อมแจ้งเลขที่บัญชีเงินฝากดังกล่าวให้กรมการจัดหางานทราบเพื่อโอนเงินเข้าบัญชี และห้ามนำเงินอื่นใดที่ไม่ใช่เงินกองทุนฝากในบัญชีดังกล่าว

ข้อ ๘ วิธีปฏิบัติเกี่ยวกับการเบิกเงิน การรับเงิน การจ่ายเงิน การเก็บรักษาเงิน การนำเงินส่ง และการพัสดุ ให้หน่วยงานที่ได้รับการจัดสรรเงินกองทุนถือปฏิบัติตามระเบียบของทางราชการว่าด้วยการนั้นโดยอนุโลม หากไม่สามารถปฏิบัติตามระเบียบของทางราชการได้ให้ขออนุมัติต่อคณะกรรมการกองทุน

ข้อ ๙ ให้มีการตรวจสอบภายในเกี่ยวกับการดำเนินงาน การเงินและการบัญชีของเงินกองทุนที่ได้รับการจัดสรรปีละหนึ่งครั้ง

ข้อ ๑๐ ให้หน่วยงานที่ได้รับการจัดสรรเงินจากกองทุนจัดทำรายงานการรับจ่ายเงินกองทุนประจำเดือนตามแบบที่อธิบดีกำหนดพร้อมรายงานผลการดำเนินงาน และส่งให้กรมการจัดหางานภายในวันที่สิบของเดือนถัดไป หากในเดือนใดไม่มีการรับจ่ายเงินจะไม่ทำรายงานการรับจ่ายเงินก็ได้แต่ให้หมายเหตุในรายงานการรับจ่ายเงินกองทุนประจำเดือนที่มีการรับจ่ายเงินเดือนถัดไปพร้อมเก็บหลักฐานการรับจ่ายเงินไว้ตรวจสอบ

เงินกองทุนรายการหรือโครงการใดที่หน่วยงานได้รับการจัดสรรและได้นำไปใช้จ่ายจนบรรลุวัตถุประสงค์และเป้าหมายผลผลิตแล้วมีเงินเหลือจ่ายให้นำส่งเงินเหลือจ่ายพร้อมทั้งดอกผลคืนกองทุนภายในสามสิบวันนับแต่วันสิ้นปีงบประมาณหรือวันสิ้นสุดการดำเนินงานในรายการ หรือโครงการนั้น

ข้อ ๑๑ เมื่อสิ้นปีงบประมาณ ให้หน่วยงานที่ได้รับการจัดสรรเงินจากกองทุนรายงานผลการดำเนินงานตามแบบที่อธิบดีกำหนดภายในสามสิบวันนับแต่วันสิ้นปีงบประมาณ ให้กรมการจัดหางานเพื่อเสนอคณะกรรมการกองทุน

ประกาศ ณ วันที่ ๙ กันยายน พ.ศ. ๒๕๕๓

สมชาย ชุ่มรัตน์

ปลัดกระทรวงแรงงาน

ประธานกรรมการกองทุนเพื่อการส่งคนต่างด้าว

กลับออกไปนอกราชอาณาจักร