



วารสาร

ปีที่ 30 ฉบับที่ 7 ประจำเดือนกรกฎาคม 2565

สถานการณ์ตลาดแรงงาน



- 🌅 ความต้องการแรงงาน ณ เดือนมิถุนายน 2565 จำนวน 41,093 อัตรา
- 🌅 แรงงานไทยเดินทางไปทำงานต่างประเทศเพิ่มขึ้น ร้อยละ 107.28
- 🌅 ผู้มีงานทำ จำนวน 39.90 ล้านคน และผู้ว่างงาน 5.81 แสนคน
- 🌅 ผู้ขึ้นทะเบียนกรณีว่างงานผ่านกรมการจัดหางาน จำนวน 87,501 คน

CONTENTS

1 ภาวะความต้องการแรงงาน

2 การไปทำงานต่างประเทศ

3 การทำงานของคนต่างด้าว

4 ภาวะการทำงานของประชากร

5 การขึ้นทะเบียนผู้ประกันตนกรณีว่างงาน

บทบรรณาธิการ...

สถานการณ์ตลาดแรงงานเดือนมิถุนายน 2565 มีผู้มีงานทำจำนวน 39.90 ล้านคน ผู้ว่างงาน 5.81 แสนคน สำหรับผู้ประกันตนที่ขึ้นทะเบียนกรณีว่างงานผ่านกรมการจัดหางาน จำนวน 87,501 คน โดยสาเหตุการว่างงานส่วนใหญ่ คือ ลาออกจากงาน ร้อยละ 88.15 ทั้งนี้ พบว่า นายจ้าง/สถานประกอบการแจ้งความต้องการผ่านกรมการจัดหางาน จำนวน 41,093 อัตรา การเดินทางไปทำงานต่างประเทศเพิ่มขึ้น ร้อยละ 107.28 แรงงานต่างด้าวที่ทำงานในประเทศไทยลดลง ร้อยละ 4.80

ทั้งนี้ ผู้สนใจสามารถดูรายละเอียดข้อมูลและติดตามสถานการณ์ตลาดแรงงาน และบทความต่าง ๆ ได้จากเว็บไซต์ <https://doe.go.th/lmia> หรือ Facebook :Thai Labour Market Information

กองบรรณาธิการ

1. ภาพรวมความต้องการแรงงาน



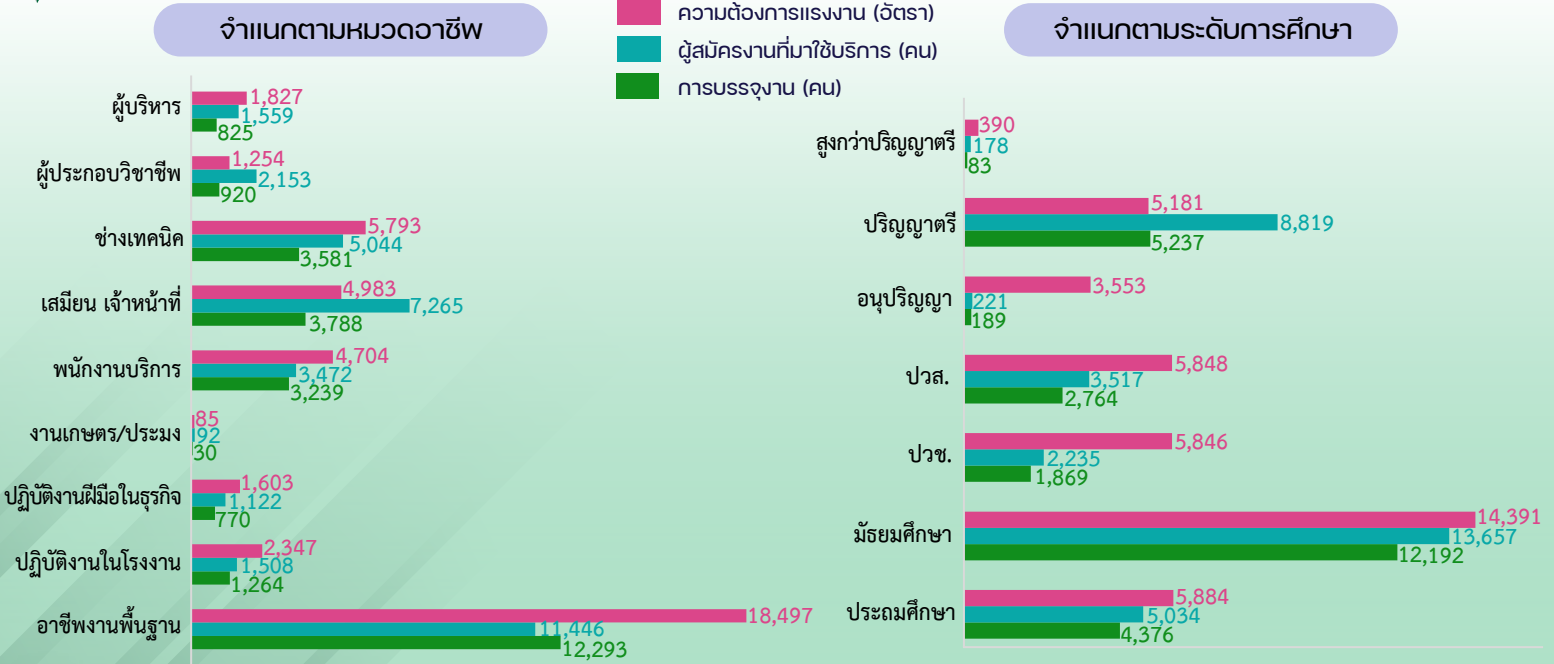
นายจ้าง/สถานประกอบการ จำนวน 127 แห่ง แจ้งความต้องการแรงงานผ่านบริการจัดหางานโดยรัฐ ณ เดือนมิถุนายน 2565 จำนวน 41,093 อัตรา เป็นความต้องการแรงงานในระดับ ปวช.-ปวส./อนุปริญญามากที่สุด จำนวน 15,247 อัตรา (ร้อยละ 37.10) รองลงมา คือ ระดับมัธยมศึกษา จำนวน 14,391 อัตรา (ร้อยละ 35.02) ระดับประถมศึกษา จำนวน 5,884 อัตรา (ร้อยละ 14.32) และระดับปริญญาตรีขึ้นไป จำนวน 5,571 อัตรา (ร้อยละ 13.56)



ความต้องการแรงงาน 5 อันดับแรกในกลุ่มงานต่าง ๆ



ความต้องการแรงงาน ผู้สมัครงานที่มาใช้บริการ และการบรรจุงาน



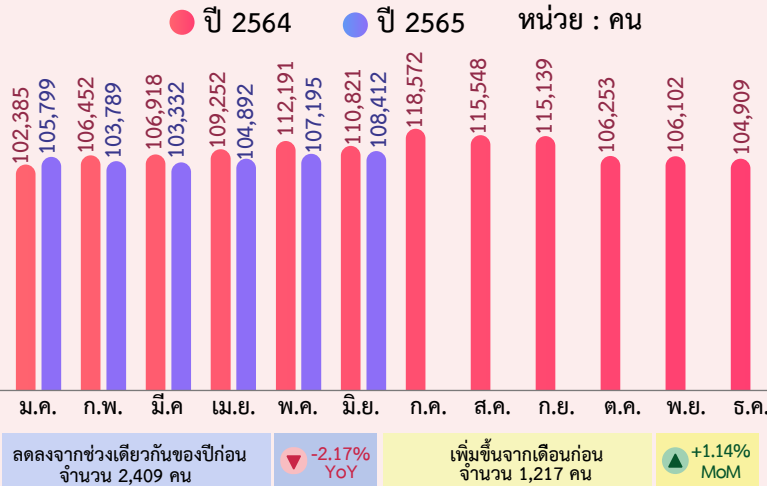
2. การไปทำงานต่างประเทศ



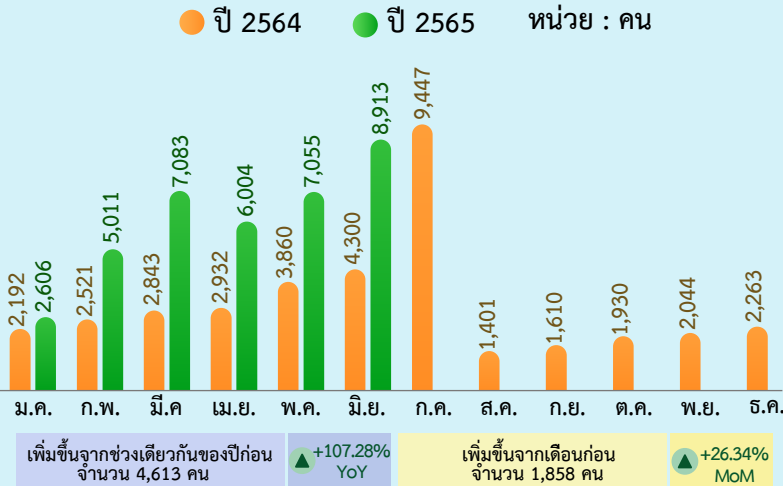
การไปทำงานต่างประเทศของแรงงานไทย ณ เดือนมิถุนายน 2565 มีแรงงานไทยที่ยังคงทำงานในต่างประเทศทั้งสิ้น 108,412 คน โดยประเทศที่แรงงานไทยไปทำงานมากที่สุด 3 อันดับแรก คือ ไต้หวัน อิสราเอล และสาธารณรัฐเกาหลี สำหรับประเภทอาชีพที่แรงงานไทยไปทำงานมากที่สุดคือ อาชีพงานพื้นฐาน ได้แก่ แรงงานด้านการเกษตร แรงงานทั่วไป และแรงงานผลิตผลิตภัณฑ์โลหะ

คนหางานที่ได้รับอนุญาตให้เดินทางไปทำงานต่างประเทศ มีจำนวน 8,913 คน จำแนกเป็นการเดินทาง 5 วิธี จำนวน 7,321 คน และแรงงานที่แจ้งการเดินทางกลับไปทำงาน (RE-ENTRY) จำนวน 1,592 คน เดินทางโดยบริษัทจัดหางานจัดส่งมากที่สุด จำนวน 2,789 คน (ร้อยละ 31.29) สาขาอาชีพที่เดินทางไปทำงานมากที่สุดคือ ผู้ปฏิบัติงานฝีมือด้านเกษตรและประมง จำนวน 3,714 คน (ร้อยละ 41.67)

ยังคงทำงานในต่างประเทศ



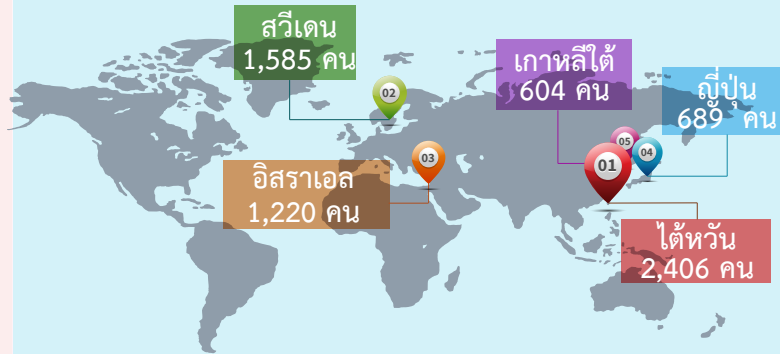
ได้รับอนุญาตให้เดินทางไปทำงานต่างประเทศ



5 อันดับประเทศที่แรงงานไทยยังคงทำงาน

	1. ไต้หวัน	48,462 คน
	2. อิสราเอล	20,309 คน
	3. สาธารณรัฐเกาหลี	12,876 คน
	4. ญี่ปุ่น	7,110 คน
	5. มาเลเซีย	2,462 คน

5 อันดับประเทศที่แรงงานไทยได้รับอนุญาตเดินทางไปทำงาน



5 อันดับประเทศที่แรงงานไทยยังคงทำงาน จำแนกตามกลุ่มประเทศ

เอเชีย

1. ไต้หวัน
2. สาธารณรัฐเกาหลี
3. ญี่ปุ่น
4. มาเลเซีย
5. สิงคโปร์

ตะวันออกกลาง

1. อิสราเอล
2. สหรัฐอาหรับเอมิเรตส์
3. กาตาร์
4. คูเวต
5. บาห์เรน

ยุโรป

1. โปรตุเกส
2. อังการี
3. รัสเซีย
4. ฟินแลนด์
5. สวีเดน

อเมริกาเหนือและใต้

1. แคนาดา
2. สหรัฐอเมริกา
3. กรีนแลนด์
4. เม็กซิโก
5. โคลัมเบีย

แอฟริกา

1. แอฟริกาใต้
2. ชูดานใต้
3. มาดากัสการ์
4. โมร็อกโก
5. โมซัมบิก

ออสเตรเลียและโอเชียเนีย

1. นิวซีแลนด์
2. ปาปัว นิวกินี
3. ออสเตรเลีย
4. ฟิจิ

จำแนกตามวิธีการเดินทาง

1. บริษัทฯ จัดส่ง 2,789 คน
2. นายจ้างพาไปทำงาน 1,916 คน
3. กรมฯ จัดส่ง 1,535 คน
4. เดินทางด้วยตนเอง 994 คน
5. นายจ้างส่งไปฝึกงาน 87 คน
6. RE-ENTRY 1,592 คน

จำแนกตามประเภทอาชีพ 5 อันดับแรก

1. ผู้ปฏิบัติงานฝีมือด้านการเกษตรและประมง 3,714 คน
2. ผู้ปฏิบัติงานในโรงงาน 2,338 คน
3. อาชีพงานพื้นฐาน 1,220 คน
4. ผู้ปฏิบัติงานโดยใช้ฝีมือในธุรกิจต่าง ๆ 524 คน
5. พนักงานบริการ พนักงานขาย 412 คน

ที่มา : กองบริหารแรงงานไทยไปต่างประเทศ

3. การทำงานของคนต่างด้าว

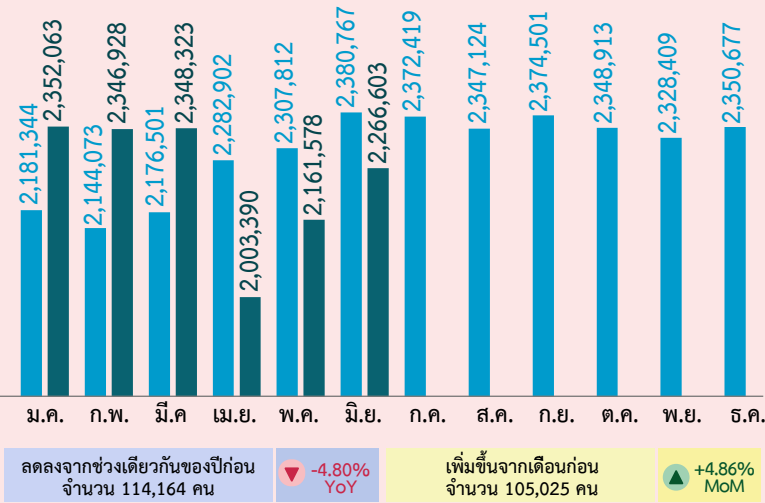


คนต่างด้าวคงเหลือที่ทำงานในประเทศไทย ณ เดือนมิถุนายน 2565 มีจำนวน 2,266,603 คน โดยเป็นแรงงานต่างด้าว 4 สัญชาติ (เมียนมา ลาว กัมพูชา และเวียดนาม) จำนวน 2,038,518 คน (ร้อยละ 89.94) คนต่างด้าวระดับฝีมือชำนาญการ จำนวน 142,391 คน (ร้อยละ 6.28) และชนกลุ่มน้อย/บุคคลพื้นที่สูง/ตลอดชีพ จำนวน 85,694 คน (ร้อยละ 3.78)

คนต่างด้าวได้รับอนุญาตทำงานใหม่ ณ เดือนมิถุนายน 2565 มีจำนวน 11,096 ตำแหน่ง โดยจำแนกตามประเภทการอนุญาต ดังนี้ ประเภททั่วไป 4,589 ตำแหน่ง (ร้อยละ 41.36) ประเภทชนกลุ่มน้อย 2,607 ตำแหน่ง (ร้อยละ 23.50) เข้ามาทำงานในลักษณะไป-กลับ หรือตามฤดูกาล 2,519 ตำแหน่ง (ร้อยละ 22.70) และประเภทส่งเสริมการลงทุน 1,381 ตำแหน่ง (ร้อยละ 12.44)

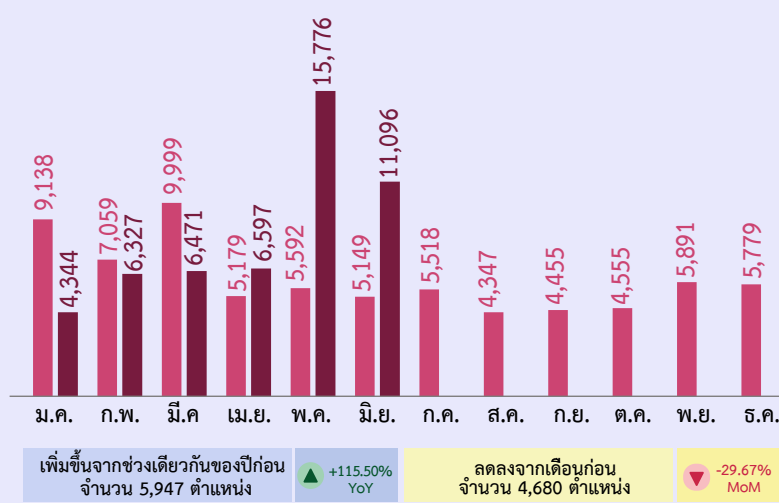
แรงงานต่างด้าวคงเหลือทั่วราชอาณาจักร

● ปี 2564 ● ปี 2565 หน่วย : คน



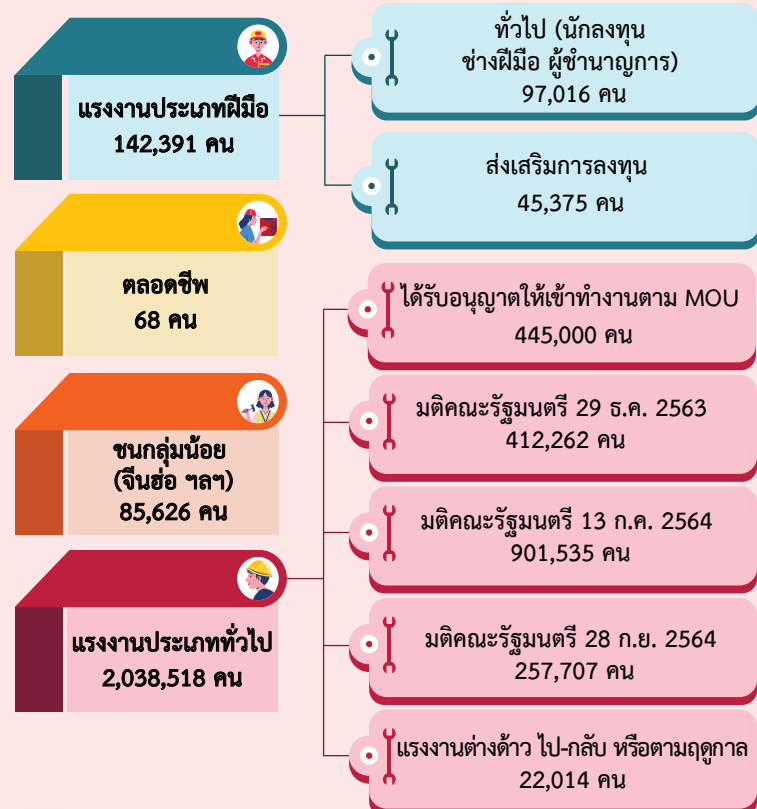
คนต่างด้าวได้รับอนุญาตทำงานใหม่

● ปี 2564 ● ปี 2565 หน่วย : ตำแหน่ง



แรงงานต่างด้าวที่ได้รับอนุญาตทำงาน จำแนกตามกลุ่มต่าง ๆ

แรงงานต่างด้าว
2,266,603 คน



ได้รับอนุญาตใหม่ จำแนกตามประเภทการอนุญาต

- ประเภททั่วไป**
4,589 ตำแหน่ง

หมวดอาชีพที่ได้รับอนุญาตทำงาน 3 อันดับแรก

 - ผู้บริหาร 2,053 ตำแหน่ง
 - ผู้ประกอบวิชาชีพ 1,788 ตำแหน่ง
 - ช่างเทคนิค 404 ตำแหน่ง
- ส่งเสริมการลงทุน**
1,381 ตำแหน่ง

หมวดอาชีพที่ได้รับอนุญาตทำงาน 3 อันดับแรก

 - ช่างเทคนิค 463 ตำแหน่ง
 - ผู้บริหาร 461 ตำแหน่ง
 - ผู้ประกอบวิชาชีพ 216 ตำแหน่ง
- ชนกลุ่มน้อย**
2,607 ตำแหน่ง

หมวดอาชีพที่ได้รับอนุญาตทำงาน 3 อันดับแรก

 - อาชีพงานพื้นฐาน 1,870 ตำแหน่ง
 - ปฏิบัติงานฝีมือในธุรกิจ 373 ตำแหน่ง
 - พนักงานบริการ 208 ตำแหน่ง
- ไป-กลับ หรือตามฤดูกาล**
2,519 ตำแหน่ง

ประเภทกิจการที่ได้รับอนุญาตทำงาน 3 อันดับแรก

 - เกษตรและปศุสัตว์ 1,087 ตำแหน่ง
 - กิจการต่อเนื่องการเกษตร 385 ตำแหน่ง
 - กิจการก่อสร้าง 256 ตำแหน่ง

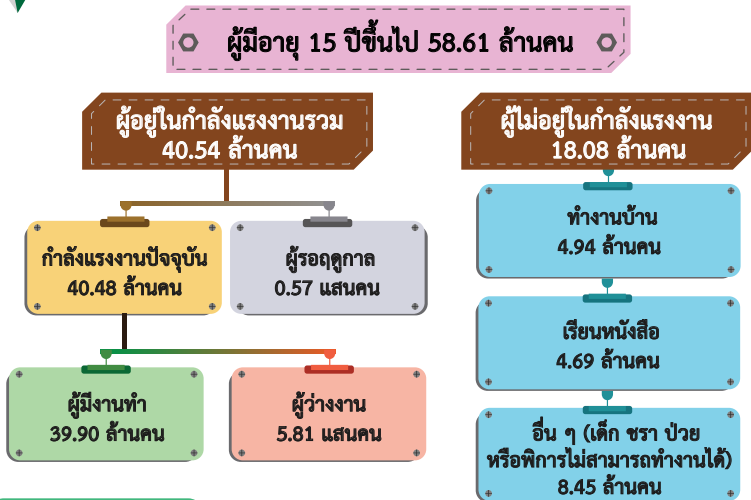
ที่มา : สำนักบริหารแรงงานต่างด้าว

4. ภาพการทำงานของประเทศ

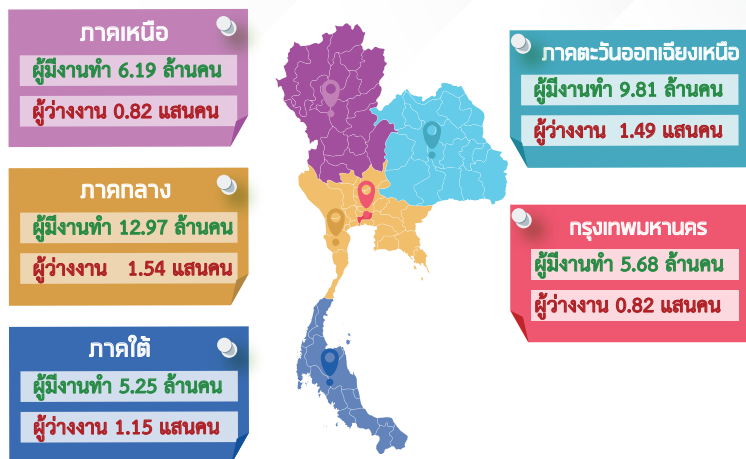


จากข้อมูลของสำนักงานสถิติแห่งชาติที่ทำการสำรวจในเดือนมิถุนายน 2565 พบว่า มีผู้มีอายุ 15 ปีขึ้นไป 58.61 ล้านคน มีผู้อยู่ในกำลังแรงงานรวม 40.54 ล้านคน เป็นผู้มีงานทำ 39.90 ล้านคน ผู้ว่างงาน 5.81 แสนคน (คิดเป็นอัตราการว่างงาน ร้อยละ 1.4) และผู้รอฤดูกาล 0.57 แสนคน

โครงสร้างประชากร เดือนมิถุนายน 2565



จำแนกตามภาค



ผู้มีงานทำ 39.90 ล้านคน

เพิ่มขึ้นจากเดือนก่อน 9.2 แสนคน

พฤษภาคม 2565 : 38.98 ล้านคน ▲ +2.36% MoM

ผู้ว่างงาน 5.81 แสนคน

อัตราการว่างงาน ร้อยละ 1.4

พฤษภาคม 2565 : 6.19 แสนคน ▼ -6.14% MoM



ผู้มีงานทำนอกภาคเกษตร 6 อันดับแรก



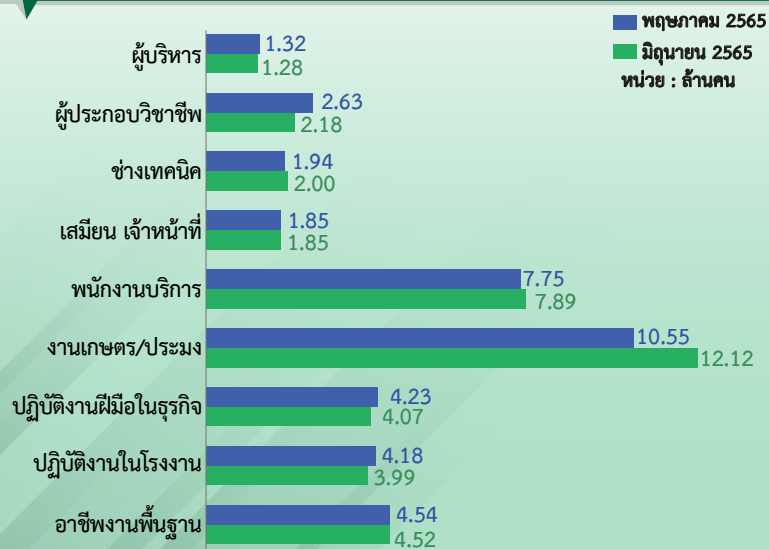
ไม่เคยทำงาน 2.94 แสนคน

เคยทำงาน 2.87 แสนคน

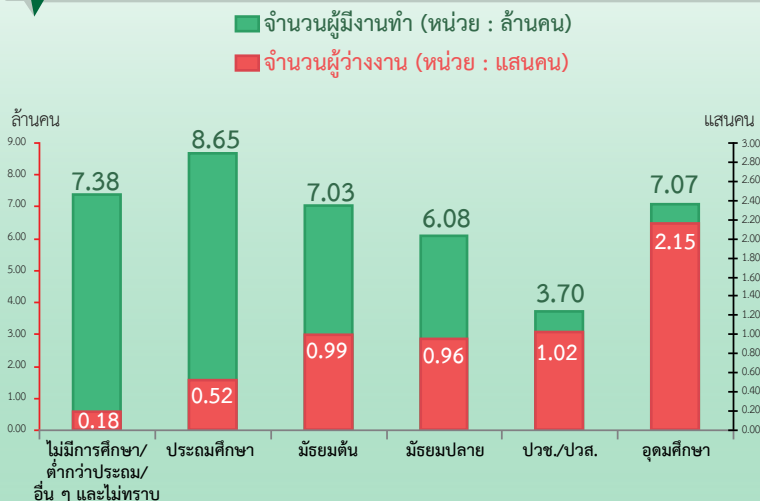
ระดับการศึกษา



ผู้มีงานทำจำแนกตามหมวดอาชีพ



ระดับการศึกษา



ที่มา : สำนักงานสถิติแห่งชาติ

5. การขึ้นทะเบียนผู้ประกันตนกรณีว่างงาน



เดือนมิถุนายน 2565 มีผู้ประกันตนที่ขึ้นทะเบียนกรณีว่างงานผ่านกรมการจัดหางาน จำนวน 87,501 คน ลดลงจากเดือนก่อน จำนวน 2,438 คน คิดเป็นร้อยละ 2.71 โดยเป็นเพศชาย 38,733 คน (ร้อยละ 44.27) และเพศหญิง 48,768 คน (ร้อยละ 55.73) ส่วนใหญ่เป็นการลาออกจากการจ้าง ร้อยละ 88.15 โดยมีสาเหตุการลาออก คือ ต้องการเปลี่ยนงานใหม่ ประกอบอาชีพอิสระ ต้องการพักผ่อน และรักษาตัว เนื่องจากเจ็บป่วย

จำนวนการขึ้นทะเบียนผู้ประกันตนกรณีว่างงาน

มิถุนายน 2565 จำนวน 87,501 คน

ร้อยละ 88.15

ร้อยละ 9.40

ลาออก
77,131 คน

ถูกเลิกจ้าง
8,223 คน



เพศหญิง
43,723 คน
(56.69%)



เพศชาย
33,408 คน
(43.31%)



เพศชาย
4,291 คน
(52.18%)



เพศหญิง
3,932 คน
(47.82%)

สาเหตุการลาออก

สาเหตุการถูกเลิกจ้าง

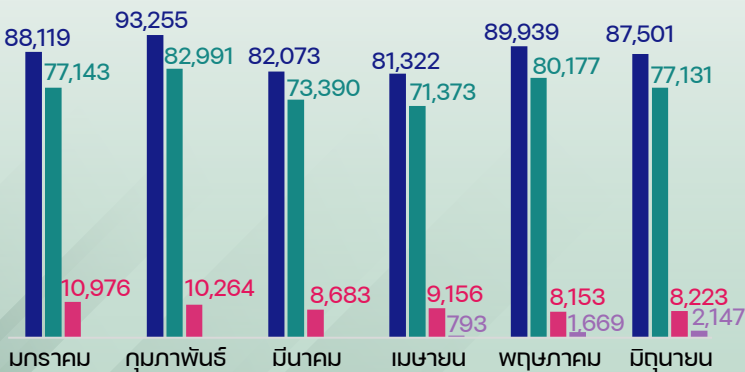
1.	ต้องการเปลี่ยนงานใหม่	39,226 คน
2.	ประกอบอาชีพอิสระ	23,324 คน
3.	พักผ่อน	9,484 คน
4.	รักษาตัว เนื่องจากเจ็บป่วย	5,097 คน

1.	ลดจำนวนพนักงาน	3,943 คน
2.	นายจ้างยกเลิกสัญญา	2,687 คน
3.	ปิดกิจการ	1,593 คน

*หมายเหตุ : เดือนมิถุนายน 2565 มีกรณีสิ้นสุดสัญญาจ้าง จำนวน 2,147 คน (ร้อยละ 2.45) โดยเป็นเพศชาย 1,034 คน (ร้อยละ 48.16) และเพศหญิง 1,113 คน (ร้อยละ 51.84)

จำนวนผู้ประกันตนกรณีว่างงาน รายเดือน ปี 2565

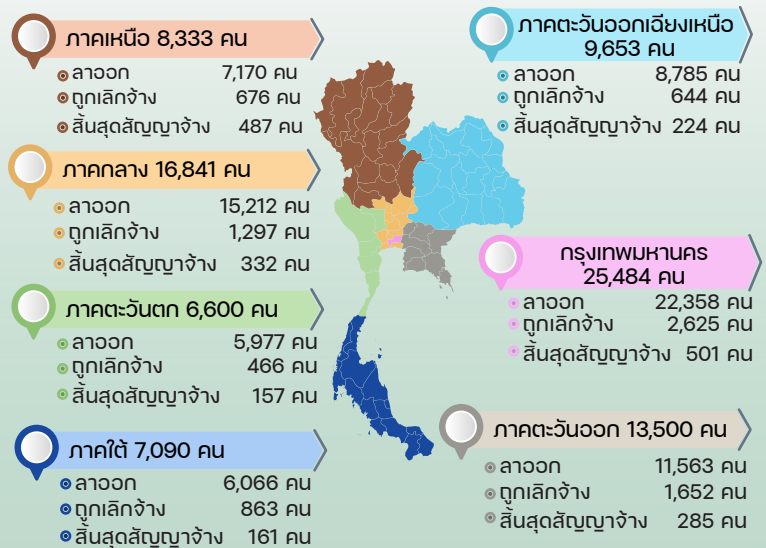
รวม ลาออก ถูกเลิกจ้าง สิ้นสุดสัญญาจ้าง
หน่วย : คน



ลดลงจากเดือนก่อน
จำนวน 2,438 คน

-2.71%
MoM

จำนวนผู้ประกันตนกรณีว่างงาน จำแนกตามภาค



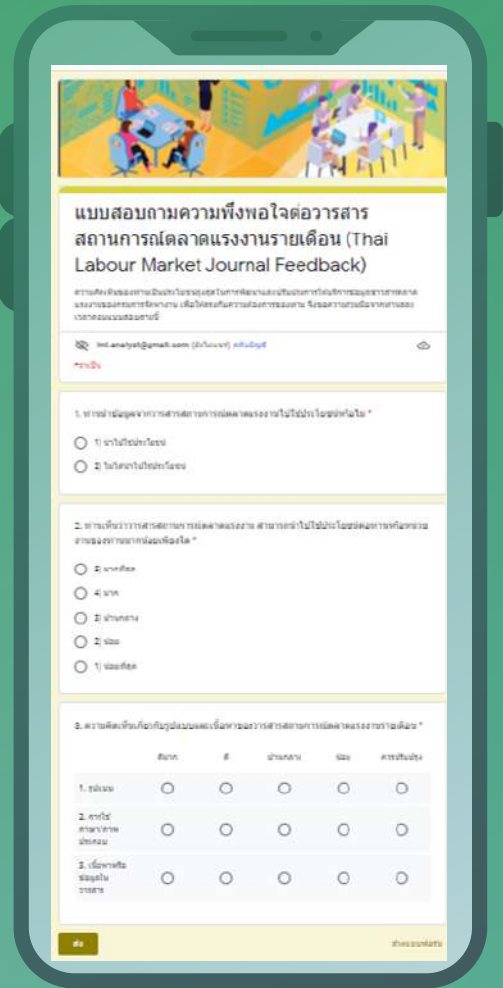
ที่มา : ระบบศูนย์ข้อมูลกลาง กรมการจัดหางาน กระทรวงแรงงาน

ขอความร่วมมือตอบแบบสอบถามความพึงพอใจต่อ วารสารสถานการณ์ตลาดแรงงาน



SCAN

CLICK



@LMlofThailand

Thai Labour Market Information doe.go.th/lmia

0 2246 7870 lmiofthailand@doe.go.th

กองบริหารข้อมูลตลาดแรงงาน กรมการจัดหางาน
ถนนมิตรโมเตอริ์ แขวงดินแดง เขตดินแดง กรุงเทพมหานคร 10400

คณะผู้จัดทำ

ที่ปรึกษา

นายไพโรจน์ โชติกเสถียร
นางสาวบุญยวีร์ ไหว้พันธุ์
นายสันติ นันทสุวรรณ

อธิบดีกรมการจัดหางาน
รองอธิบดีกรมการจัดหางาน
รองอธิบดีกรมการจัดหางาน

ผู้จัดทำ

นางสาวสุกกุล ไตรรัตน์ผลาดล
นายเกียรติศักดิ์ ธ.น.หล้า
นางสาวปิยะนุช บัวเพ็ญ
นางสาวนาฏสิตางศุ์ ภาวะดี
นางสาวอัมภววรรณ ชาวนา
นายสาโรจน์ พึ่งเนตร์
นางสาวธิตีมา นิลพฤกษ์
นายกรวิชช มิตรแก้ว
นางสาวอังคณา วันดาว

ผู้อำนวยการกองบริหารข้อมูลตลาดแรงงาน
หัวหน้ากลุ่มงานวิเคราะห์และวิจัย
นักวิชาการแรงงานชำนาญการ
นักวิชาการแรงงานปฏิบัติการ
นักวิชาการแรงงาน
นักวิชาการแรงงาน
นักวิชาการแรงงาน
นักสถิติ
เจ้าพนักงานแรงงาน



กองบริหารข้อมูลตลาดแรงงาน กลุ่มงานวิเคราะห์และวิจัย