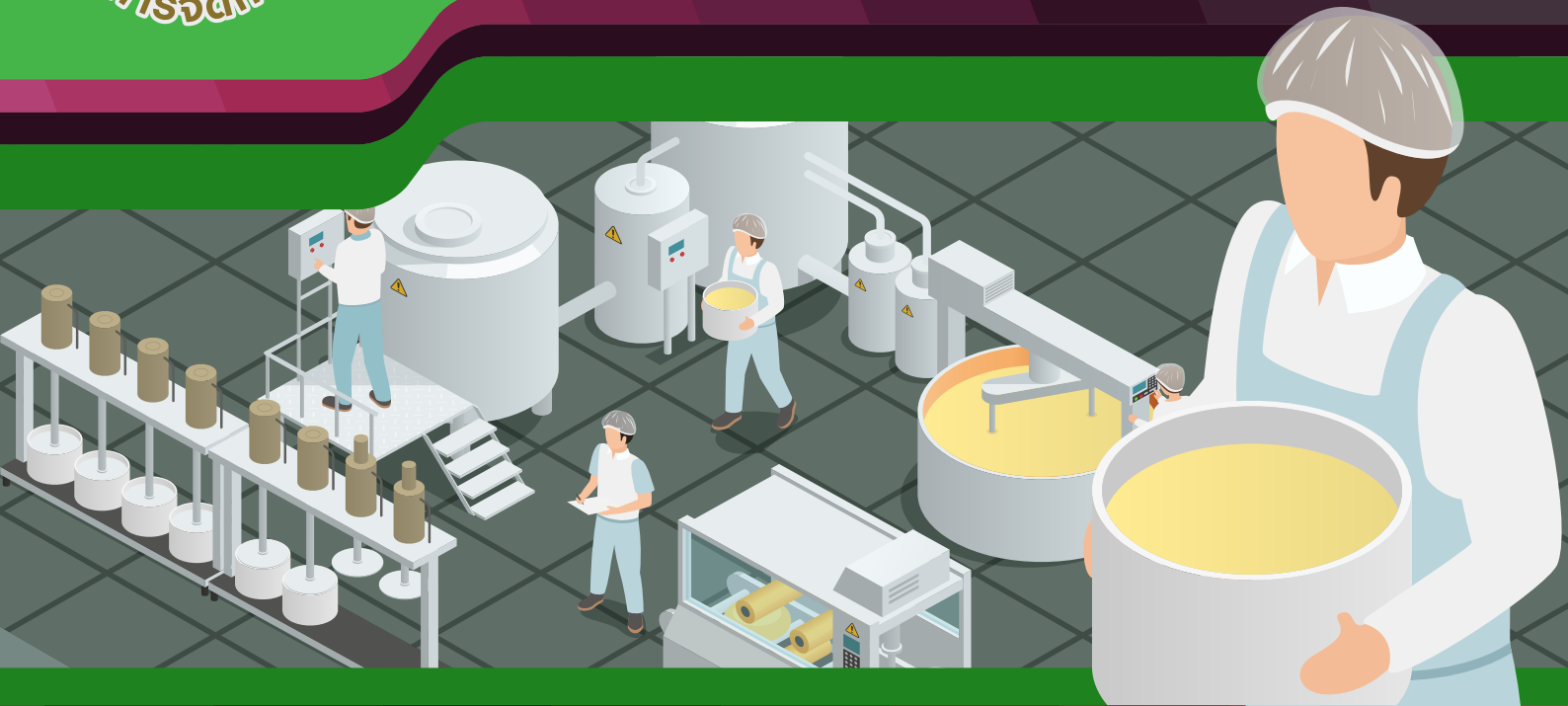




วารสาร

ปีที่ 30 ฉบับที่ 8 ประจำเดือนสิงหาคม 2565

# สถานการณ์ตลาดแรงงาน



- 🌅 ความต้องการแรงงาน ณ เดือนกรกฎาคม 2565 จำนวน 35,478 อัตรา
- 🌅 แรงงานไทยเดินทางไปทำงานต่างประเทศเพิ่มขึ้น ร้อยละ 63.06
- 🌅 ผู้มีงานทำ จำนวน 39.48 ล้านคน และผู้ว่างงาน 5.14 แสนคน
- 🌅 ผู้ขึ้นทะเบียนกรณีว่างงานผ่านกรมการจัดหางาน จำนวน 83,217 คน

## CONTENTS

1 ภาวะความต้องการแรงงาน

2 การไปทำงานต่างประเทศ

3 การทำงานของคนต่างด้าว

4 ภาวะการทำงานของประชากร

5 การขึ้นทะเบียนผู้ประกันตนกรณีว่างงาน

## บทบรรณาธิการ...

สถานการณ์ตลาดแรงงานเดือนกรกฎาคม 2565 มีผู้มีงานทำจำนวน 39.48 ล้านคน ผู้ว่างงาน 5.14 แสนคน สำหรับผู้ประกันตนที่ขึ้นทะเบียนกรณีว่างงานผ่านกรมการจัดหางาน จำนวน 83,217 คน โดยสาเหตุการว่างงานส่วนใหญ่ คือ ลาออกจากงาน ร้อยละ 85.50 ทั้งนี้ พบว่า นายจ้าง/สถานประกอบการแจ้งความต้องการผ่านกรมการจัดหางาน จำนวน 35,478 อัตรา การเดินทางไปทำงานต่างประเทศเพิ่มขึ้น ร้อยละ 63.06 แรงงานต่างด้าวที่ทำงานในประเทศไทยลดลง ร้อยละ 1.49

ทั้งนี้ ผู้สนใจสามารถดูรายละเอียดข้อมูลและติดตามสถานการณ์ตลาดแรงงาน และบทความต่าง ๆ ได้จากเว็บไซต์ <https://doe.go.th/lmia> หรือ Facebook :Thai Labour Market Information

กองบรรณาธิการ

# 1. ภาพรวมความต้องการแรงงาน



นายจ้าง/สถานประกอบการ จำนวน 116 แห่ง แจ้งความต้องการแรงงานผ่านบริการจัดหางานโดยรัฐ ณ เดือนกรกฎาคม 2565 จำนวน 35,478 อัตรา เป็นความต้องการแรงงานในระดับ ปวช.-ปวส./อนุปริญญามากที่สุด จำนวน 13,199 อัตรา (ร้อยละ 37.20) รองลงมา คือ ระดับมัธยมศึกษา จำนวน 11,784 อัตรา (ร้อยละ 33.22) ระดับประถมศึกษา จำนวน 5,840 อัตรา (ร้อยละ 16.49) และระดับปริญญาตรีขึ้นไป จำนวน 4,645 อัตรา (ร้อยละ 13.09)

**แจ้งความต้องการแรงงาน กับกรมการจัดหางาน 35,478 อัตรา**

กรกฎาคม 64 : 40,332 อัตรา	-12.03% YoY
มิถุนายน 65 : 41,093 อัตรา	-13.66% MoM

**ผู้สมัครงานที่มาใช้บริการ กับกรมการจัดหางาน 26,610 คน**

กรกฎาคม 64 : 30,271 คน	-12.09% YoY
มิถุนายน 65 : 33,661 คน	-20.95% MoM

**บรรจุนายจ้าง 22,159 คน**

กรกฎาคม 64 : 20,940 คน	+5.82% YoY
มิถุนายน 65 : 26,710 คน	-17.03% MoM

## ความต้องการแรงงาน 5 อันดับแรกในกลุ่มงานต่าง ๆ

**ผู้บริหาร 1,003 อัตรา**

- ผู้จัดการฝ่ายค้าปลีก
- ผู้จัดการฝ่ายบริหารทั่วไป
- ผู้จัดการฝ่ายขายและส่งเสริมการขาย
- เจ้าหน้าที่บริหารของหน่วยงานรัฐบาล
- ผู้จัดการฝ่ายการตลาด

**เสมียน เจ้าหน้าที่ 4,057 อัตรา**

- พนักงานธุรการ
- เจ้าหน้าที่คลังสินค้า
- เจ้าหน้าที่บันทึกสินค้าคงคลัง
- เจ้าหน้าที่เก็บเงิน
- เจ้าหน้าที่สำนักงาน

**ผู้ปฏิบัติงานฝีมือในธุรกิจ 1,943 อัตรา**

- ช่างประกอบท่อ
- ช่างปรับแต่งเครื่องยนต์
- ช่างตัดเย็บเสื้อผ้า (สำเร็จรูป)
- ช่างเชื่อมโลหะด้วยไฟฟ้า
- ช่างไม้ทั่วไป

**ผู้ประกอบการวิชาชีพ 1,032 อัตรา**

- เจ้าหน้าที่การตลาด
- เจ้าหน้าที่บริหารงานลูกค้า
- เจ้าหน้าที่ประชาสัมพันธ์
- วิศวกรอุตสาหกรรมการผลิต
- วิศวกรเครื่องจักรกลทั่วไป

**พนักงานบริการ 4,793 อัตรา**

- พนักงานขายสินค้า
- พนักงานดูแลความปลอดภัย
- แม่บ้าน
- พนักงานบริการ
- พนักงานประจำสถานีบริการน้ำมัน

**ผู้ปฏิบัติงานในโรงงาน 2,107 อัตรา**

- พนักงานขับรถยนต์
- ช่างเย็บผลิตภัณฑ์สิ่งทอสิ่งถักและเครื่องแต่งกาย
- ผู้บรรจุหีบห่อและปิดฉลาก
- พนักงานขับรถยก (Fork lift)
- พนักงานขับรถบรรทุกขนาดเล็ก, รถตู้

**ช่างเทคนิค 5,367 อัตรา**

- ตัวแทนจำหน่ายบริการธุรกิจ
- พนักงานบริการลูกค้า
- พนักงานบัญชี
- ผู้ตรวจสอบคุณภาพผลิตภัณฑ์ (เส้นใย, เสื้อผ้า)
- ช่างเทคนิควิศวกรรมไฟฟ้า

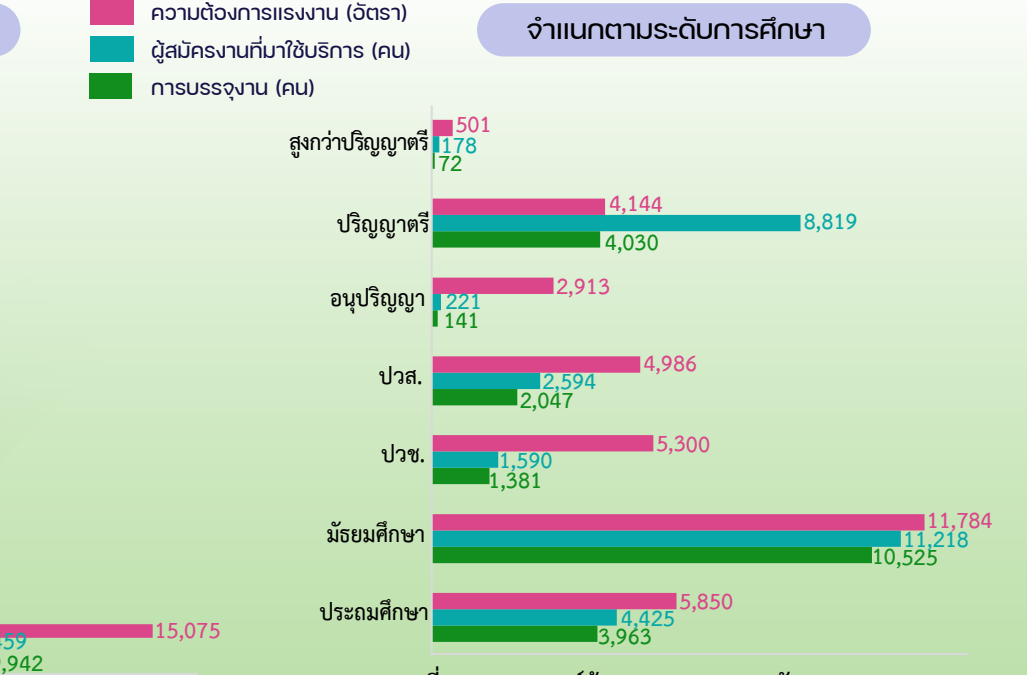
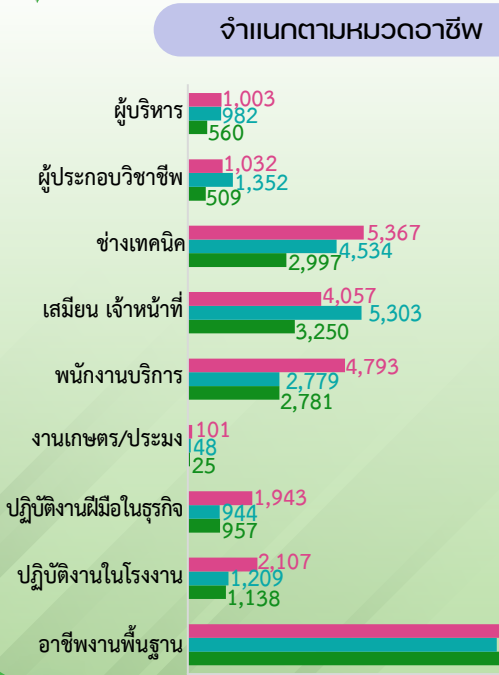
**ผู้ปฏิบัติงานเกษตรและประมง 101 อัตรา**

- ผู้ตบแต่งสวน, ผู้ออกแบบจัดสวน
- คนงานประจำฟาร์มสุกร
- คนงานกรีดยาง
- เกษตรกรปลูกพืชแบบผสมผสาน
- เกษตรกรเลี้ยงสัตว์แบบผสมผสาน

**อาชีพงานพื้นฐาน 15,075 อัตรา**

- แรงงานด้านการผลิต
- แรงงานด้านการประกอบ
- พนักงานจัดส่งสินค้า
- แรงงานบรรจุ
- พนักงานทำความสะอาดอาคาร

## ความต้องการแรงงาน ผู้สมัครงานที่มาใช้บริการ และการบรรจุนายจ้าง



# 2. การไปทำงานต่างประเทศ

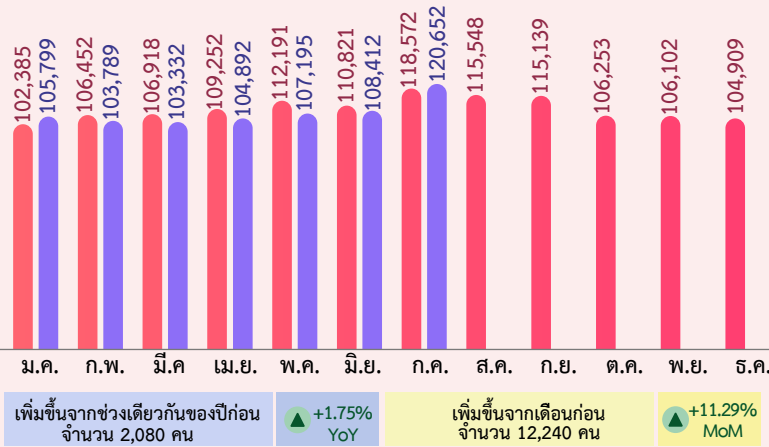


การไปทำงานต่างประเทศของแรงงานไทย ณ เดือนกรกฎาคม 2565 มีแรงงานไทยที่ยังคงทำงานในต่างประเทศทั้งสิ้น 120,652 คน โดยประเทศที่แรงงานไทยไปทำงานมากที่สุด 3 อันดับแรก คือ ไต้หวัน อิสราเอล และสาธารณรัฐเกาหลี สำหรับประเภทอาชีพที่แรงงานไทยไปทำงานมากที่สุด คือ อาชีพงานพื้นฐาน ได้แก่ แรงงานด้านการเกษตร แรงงานทั่วไป และเกษตรกรเก็บผลไม้ป่า

คนหางานที่ได้รับอนุญาตให้เดินทางไปทำงานต่างประเทศ มีจำนวน 15,404 คน จำแนกเป็นการเดินทาง 5 วิธี จำนวน 13,367 คน และแรงงานที่แจ้งการเดินทางกลับไปทำงาน (RE-ENTRY) จำนวน 2,037 คน เดินทางโดยนายจ้างพาไปทำงานมากที่สุด จำนวน 5,471 คน (ร้อยละ 35.52) สาขาอาชีพที่เดินทางไปทำงานมากที่สุด คือ ผู้ปฏิบัติงานฝีมือด้านเกษตรและประมง จำนวน 10,213 คน (ร้อยละ 66.30)

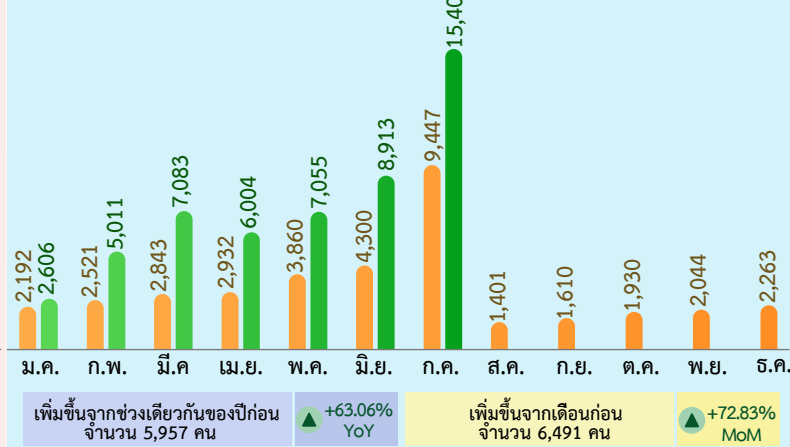
## ยังคงทำงานในต่างประเทศ

● ปี 2564 ● ปี 2565 หน่วย : คน



## ได้รับอนุญาตให้เดินทางไปทำงานต่างประเทศ

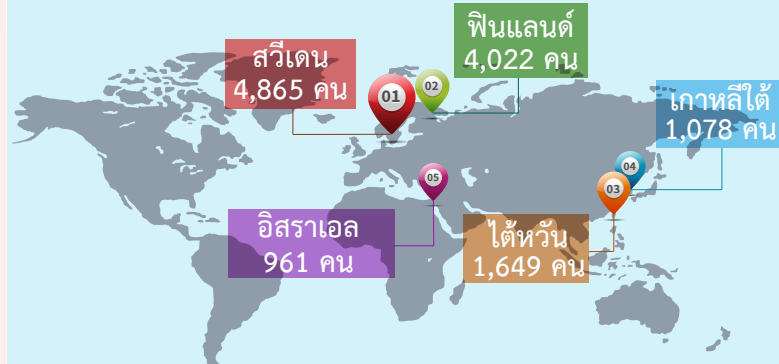
● ปี 2564 ● ปี 2565 หน่วย : คน



### 5 อันดับประเทศที่แรงงานไทยยังคงทำงาน

1. ไต้หวัน	48,542 คน
2. อิสราเอล	20,555 คน
3. สาธารณรัฐเกาหลี	12,950 คน
4. ญี่ปุ่น	7,665 คน
5. สวีเดน	6,680 คน

### 5 อันดับประเทศที่แรงงานไทยได้รับอนุญาตเดินทางไปทำงาน



### 5 อันดับประเทศที่แรงงานไทยยังคงทำงาน จำแนกตามกลุ่มประเทศ

#### เอเชีย

1. ไต้หวัน
2. สาธารณรัฐเกาหลี
3. ญี่ปุ่น
4. มาเลเซีย
5. สิงคโปร์

#### ตะวันออกกลาง

1. อิสราเอล
2. สหรัฐอาหรับเอมิเรตส์
3. กาตาร์
4. คูเวต
5. บาห์เรน

#### ยุโรป

1. สวีเดน
2. ฟินแลนด์
3. โปรตุเกส
4. ฮังการี
5. รัสเซีย

#### อเมริกาเหนือและใต้

1. แคนาดา
2. สหรัฐอเมริกา
3. กรีนแลนด์
4. โคลัมเบีย
5. เม็กซิโก

#### แอฟริกา

1. แอฟริกาใต้
2. ชูดานใต้
3. มาดากัสการ์
4. โมร็อกโก
5. โมซัมบิก

#### ออสเตรเลียและโอเชียเนีย

1. นิวซีแลนด์
2. ปาปัว นิวกินี
3. ออสเตรเลีย
4. ฟิจิ

### จำแนกตามวิธีการเดินทาง

1. นายจ้างพาไปทำงาน 5,471 คน
2. เดินทางด้วยตนเอง 4,353 คน
3. บริษัทฯ จัดส่ง 1,869 คน
4. กรมาฯ จัดส่ง 1,573 คน
5. นายจ้างส่งไปฝึกงาน 101 คน
6. RE-ENTRY 2,037 คน

### จำแนกตามประเภทอาชีพ 5 อันดับแรก

1. ผู้ปฏิบัติงานฝีมือด้านการเกษตรและประมง 10,213 คน
2. ผู้ปฏิบัติงานในโรงงาน 1,909 คน
3. อาชีพงานพื้นฐาน 1,179 คน
4. ผู้ปฏิบัติงานโดยใช้ฝีมือในธุรกิจต่าง ๆ 807 คน
5. พนักงานบริการ พนักงานขาย 471 คน

ที่มา : กองบริหารแรงงานไทยไปต่างประเทศ

# 3. การทำงานของคนต่างด้าว

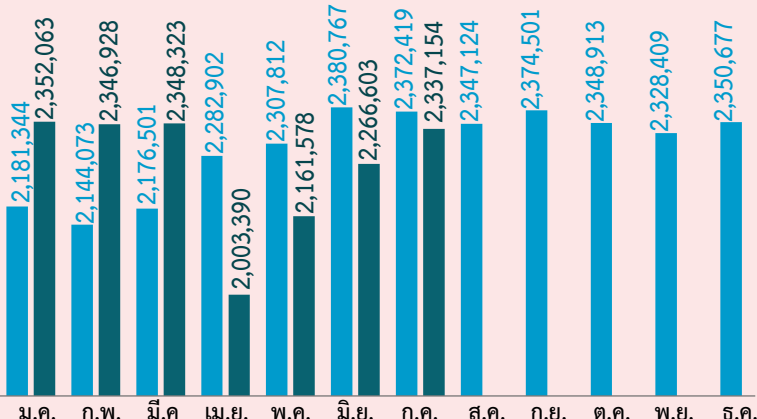


คนต่างด้าวคงเหลือที่ทำงานในประเทศไทย ณ เดือนกรกฎาคม 2565 มีจำนวน 2,337,154 คน โดยเป็นแรงงานต่างด้าว 4 สัญชาติ (เมียนมา ลาว กัมพูชา และเวียดนาม) จำนวน 2,099,227 คน (ร้อยละ 89.82) คนต่างด้าวระดับฝีมือชำนาญการ จำนวน 150,414 คน (ร้อยละ 6.44) และชนกลุ่มน้อย/บุคคลพื้นที่สูง/ตลอดชีพ จำนวน 87,513 คน (ร้อยละ 3.74)

คนต่างด้าวได้รับอนุญาตทำงานใหม่ ณ เดือนกรกฎาคม 2565 มีจำนวน 9,239 ตำแหน่ง โดยจำแนกตามประเภทการอนุญาต ดังนี้ ประเภททั่วไป 4,110 ตำแหน่ง (ร้อยละ 44.49) เข้ามาทำงานในลักษณะไป-กลับ หรือตามฤดูกาล 2,588 ตำแหน่ง (ร้อยละ 28.01) ประเภทชนกลุ่มน้อย 1,668 ตำแหน่ง (ร้อยละ 18.05) และประเภทส่งเสริมการลงทุน 873 ตำแหน่ง (ร้อยละ 9.45)

## แรงงานต่างด้าวคงเหลือทั่วราชอาณาจักร

● ปี 2564 ● ปี 2565 หน่วย : คน

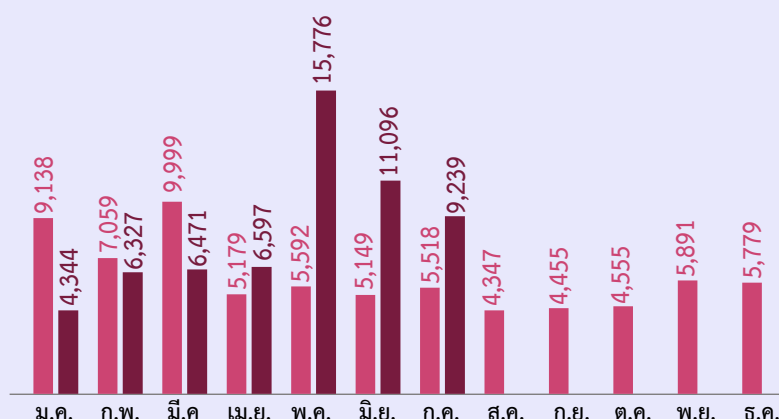


ลดลงจากช่วงเดียวกันของปีก่อน จำนวน 35,265 คน ▼ -1.49% YoY

เพิ่มขึ้นจากเดือนก่อน จำนวน 70,551 คน ▲ +3.11% MoM

## คนต่างด้าวได้รับอนุญาตทำงานใหม่

● ปี 2564 ● ปี 2565 หน่วย : ตำแหน่ง



เพิ่มขึ้นจากช่วงเดียวกันของปีก่อน จำนวน 3,721 ตำแหน่ง ▲ +67.43% YoY

ลดลงจากเดือนก่อน จำนวน 1,857 ตำแหน่ง ▼ -16.74% MoM

## แรงงานต่างด้าวที่ได้รับอนุญาตทำงาน จำแนกตามกลุ่มต่าง ๆ



## ได้รับอนุญาตใหม่ จำแนกตามประเภทการอนุญาต



ที่มา : สำนักบริหารแรงงานต่างด้าว

# 4. ภาพการทำงานของประเทศ

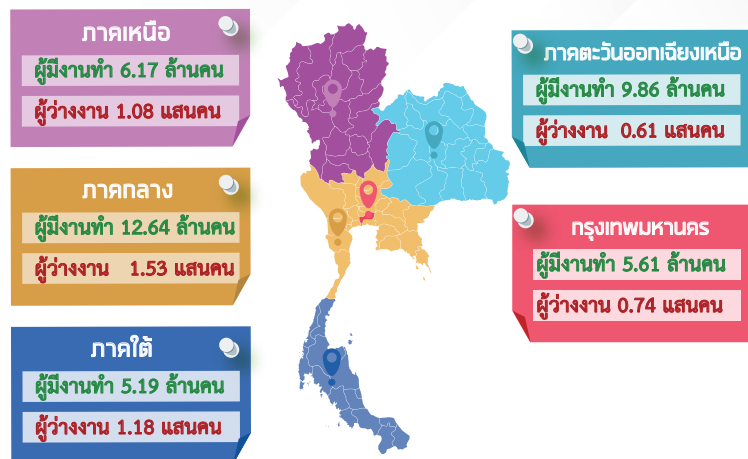


จากข้อมูลของสำนักงานสถิติแห่งชาติที่ทำการสำรวจในเดือนกรกฎาคม 2565 พบว่า มีผู้มีอายุ 15 ปีขึ้นไป 58.64 ล้านคน มีผู้อยู่ในกำลังแรงงานรวม 40.01 ล้านคน เป็นผู้มีงานทำ 39.48 ล้านคน ผู้ว่างงาน 5.14 แสนคน (คิดเป็นอัตราการว่างงาน ร้อยละ 1.3) และผู้รอฤดูกาล 0.02 ล้านคน

## โครงสร้างประชากร เดือนกรกฎาคม 2565



## จำแนกตามภาค



## ผู้มีงานทำ 39.48 ล้านคน

ลดลงจากเดือนก่อน 4.2 แสนคน

มิถุนายน 2565 : 39.90 ล้านคน

-1.05% MoM

## ผู้ว่างงาน 5.14 แสนคน

อัตราการว่างงาน ร้อยละ 1.3

มิถุนายน 2565 : 5.81 แสนคน

-11.53% MoM



ผู้มีงานทำนอกภาคเกษตร 6 อันดับแรก



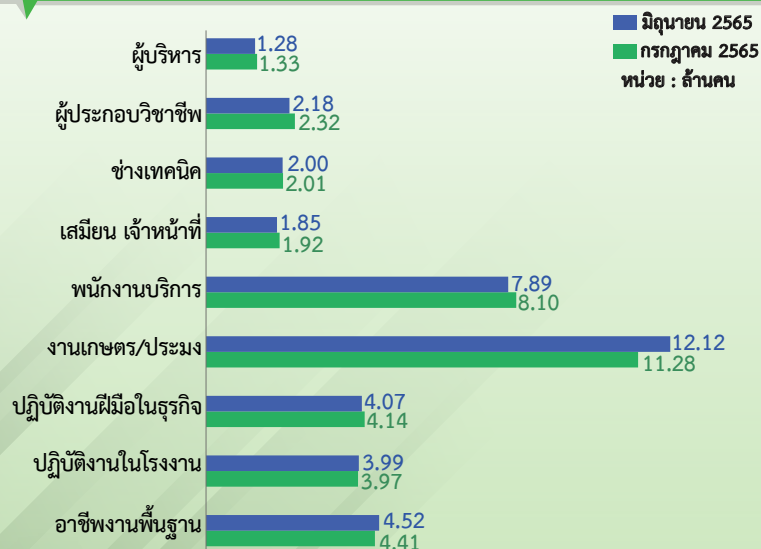
## ไม่เคยทำงาน 2.55 แสนคน

## เคยทำงาน 2.59 แสนคน

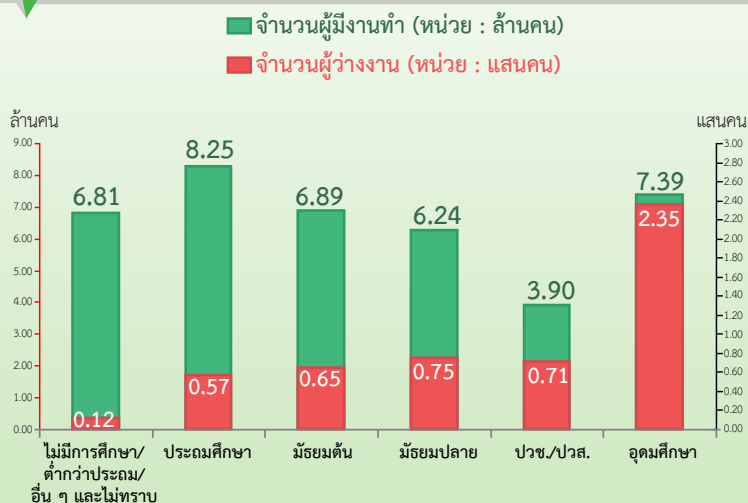
### ระดับการศึกษา



## ผู้มีงานทำจำแนกตามหมวดอาชีพ



## ระดับการศึกษา



ที่มา : สำนักงานสถิติแห่งชาติ

# 5. การขึ้นทะเบียนผู้ประกันตนกรณีว่างงาน



เดือนกรกฎาคม 2565 มีผู้ประกันตนที่ขึ้นทะเบียนกรณีว่างงานผ่านกรมการจัดหางาน จำนวน 83,217 คน ลดลงจากเดือนก่อน จำนวน 4,284 คน คิดเป็นร้อยละ 4.90 โดยเป็นเพศชาย 36,891 คน (ร้อยละ 44.33) และเพศหญิง 46,326 คน (ร้อยละ 55.67) ส่วนใหญ่เป็นการลาออกจากการจ้างงาน ร้อยละ 85.50 โดยมีสาเหตุการลาออก คือ ต้องการเปลี่ยนงานใหม่ ประกอบอาชีพอิสระ ต้องการพักผ่อน และรักษาตัว เนื่องจากเจ็บป่วย

## จำนวนการขึ้นทะเบียนผู้ประกันตนกรณีว่างงาน

กรกฎาคม 2565 จำนวน 83,217 คน

ร้อยละ 85.50

ร้อยละ 11.24

**ลาออก**  
71,146 คน

**ถูกเลิกจ้าง**  
9,356 คน



**เพศหญิง**  
40,469 คน  
(56.88%)



**เพศชาย**  
30,677 คน  
(43.12%)



**เพศชาย**  
5,035 คน  
(53.82%)



**เพศหญิง**  
4,321 คน  
(46.18%)

### สาเหตุการลาออก

### สาเหตุการถูกเลิกจ้าง

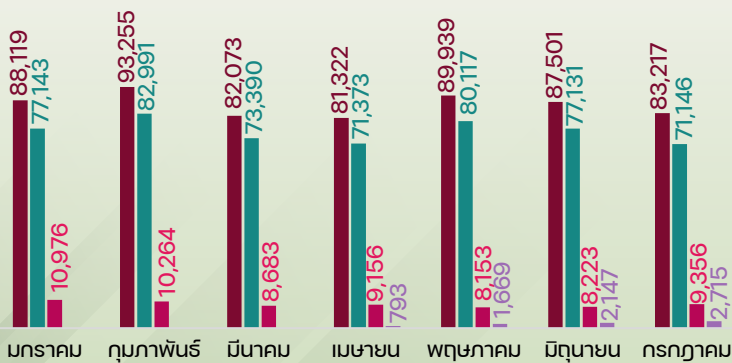
1.	ต้องการเปลี่ยนงานใหม่	36,420 คน
2.	ประกอบอาชีพอิสระ	21,605 คน
3.	พักผ่อน	8,337 คน
4.	รักษาตัว เนื่องจากเจ็บป่วย	4,784 คน

1.	ลดจำนวนพนักงาน	4,535 คน
2.	นายจ้างยกเลิกสัญญา	3,010 คน
3.	ปิดกิจการ	1,811 คน

\* หมายเหตุ : เดือนกรกฎาคม 2565 มีกรณีสิ้นสุดสัญญาจ้าง จำนวน 2,715 คน (ร้อยละ 3.26) โดยเป็นเพศชาย 1,179 คน (ร้อยละ 43.43) และเพศหญิง 1,536 คน (ร้อยละ 56.57)

## จำนวนผู้ประกันตนกรณีว่างงาน รายเดือน ปี 2565

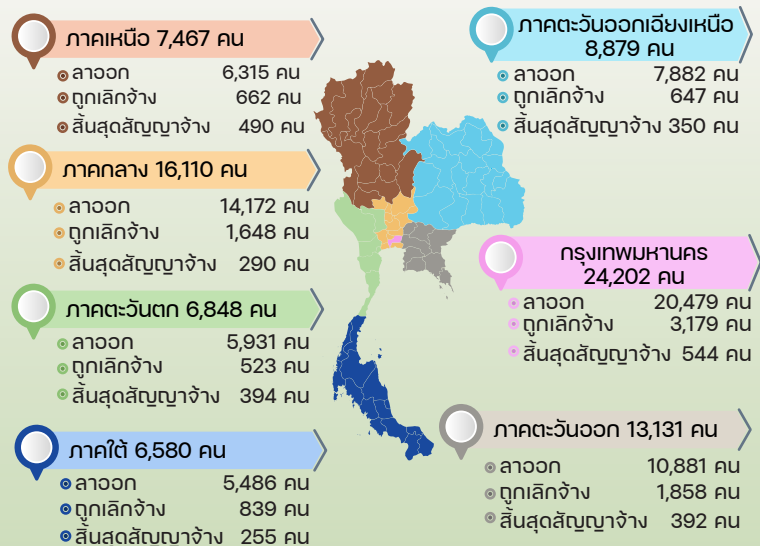
รวม ลาออก ถูกเลิกจ้าง สิ้นสุดสัญญาจ้าง  
หน่วย : คน



ลดลงจากเดือนก่อน  
จำนวน 4,284 คน

-4.90%  
MoM

## จำนวนผู้ประกันตนกรณีว่างงาน จำแนกตามภาค



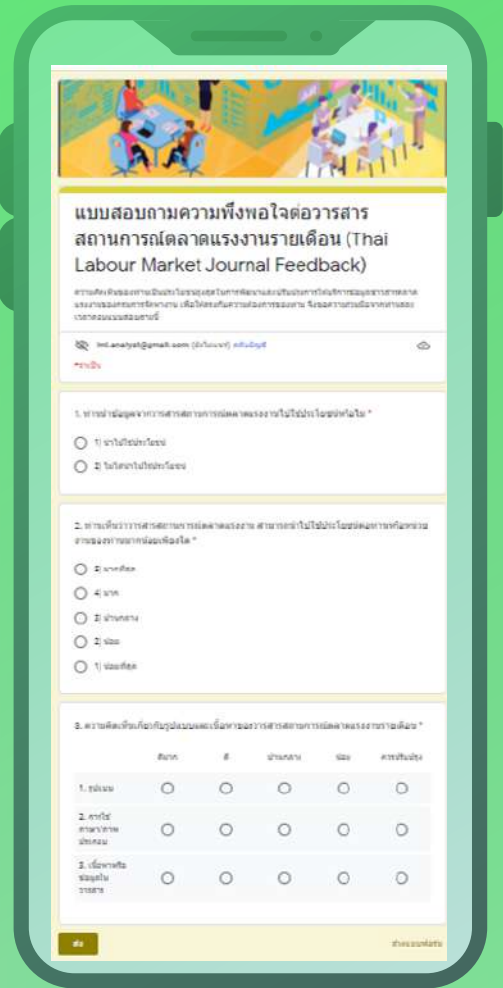
ที่มา : ระบบศูนย์ข้อมูลกลาง กรมการจัดหางาน กระทรวงแรงงาน

# ขอความร่วมมือตอบแบบสอบถามความพึงพอใจต่อ วารสารสถานการณ์ตลาดแรงงาน



SCAN

CLICK



@LMlofThailand

Thai Labour Market Information [doe.go.th/lmia](http://doe.go.th/lmia)

0 2246 7870 [lmiofthailand@doe.go.th](mailto:lmiofthailand@doe.go.th)

กองบริหารข้อมูลตลาดแรงงาน กรมการจัดหางาน  
ถนนมิตรโมเตร์ แขวงดินแดง เขตดินแดง กรุงเทพมหานคร 10400

## คณะผู้จัดทำ

### ที่ปรึกษา

นายไพโรจน์ โชติกเสถียร  
นางสาวบุญยวีร์ ไหว้พันธุ์  
นายสันติ นันทสุวรรณ

อธิบดีกรมการจัดหางาน  
รองอธิบดีกรมการจัดหางาน  
รองอธิบดีกรมการจัดหางาน

### ผู้จัดทำ

นางสาวสุกกุล ไตรรัตน์ผลาดล  
นายเกียรติศักดิ์ ธ.น.หล้า  
นางสาวปิยะนุช บัวเพ็ญ  
นางสาวนาฏสิตางศุ์ ภาวะดี  
นางสาวอัมภววรรณ ชาวนา  
นายสาโรจน์ พึ่งเนตร์  
นางสาวธิตีมา นิลพฤกษ์  
นายกรวิชช มิตรแก้ว  
นางสาวอังคณา วันดาว

ผู้อำนวยการกองบริหารข้อมูลตลาดแรงงาน  
หัวหน้ากลุ่มงานวิเคราะห์และวิจัย  
นักวิชาการแรงงานชำนาญการ  
นักวิชาการแรงงานปฏิบัติการ  
นักวิชาการแรงงาน  
นักวิชาการแรงงาน  
นักวิชาการแรงงาน  
นักสถิติ  
เจ้าพนักงานแรงงาน



กองบริหารข้อมูลตลาดแรงงาน กลุ่มงานวิเคราะห์และวิจัย