



วารสาร

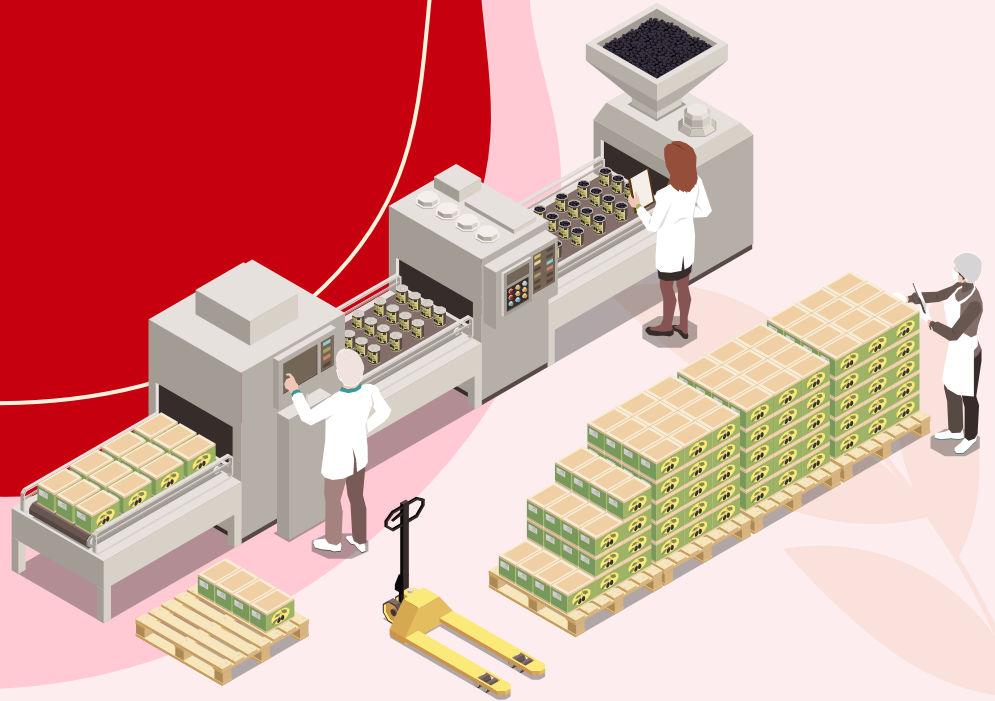
ปีที่ 14 ฉบับที่ 6 ประจำเดือนมิถุนายน 2565

สถานการณ์ตลาดแรงงานภาคกลาง Central Labour Market Situation

กรุงเทพมหานคร ~ สมุทรปราการ ~ นนทบุรี ~ ปทุมธานี ~ พระนครศรีอยุธยา ~ ชัยนาท ~ ลพบุรี ~ สระบุรี ~ สิงห์บุรี ~ อ่างทอง

อุตสาหกรรมที่มีความต้องการแรงงานมากที่สุด 3 อันดับแรก

- การขายส่ง การขายปลีก ฯ
- การผลิต
- กิจกรรมการบริหารและบริการสนับสนุน



บทบรรณาธิการ...

สถานการณ์ตลาดแรงงานภาคกลาง ข้อมูลเดือนพฤษภาคม 2565 มีการนำข้อมูลความต้องการแรงงานที่แจ้งผ่านบริษัทจัดหางานเอกชน (จำนวน 5 แห่ง) มาวิเคราะห์ เพื่อให้เห็นภาพความต้องการแรงงานของตลาดแรงงานที่กว้างขึ้น ส่วนจำนวนผู้สมัครงานและการบรรจุงาน ยังเป็นการให้บริการผ่านกรมการจัดหางานเท่านั้น พบว่านายจ้าง/สถานประกอบการแจ้งความต้องการแรงงาน จำนวน 128,772 อัตรา โดยแจ้งผ่านกรมการจัดหางาน จำนวน 4,371 อัตรา แจ้งผ่านบริษัทจัดหางานเอกชน จำนวน 122,575 อัตรา และเป็นตำแหน่งงานภาครัฐ (แจ้งผ่านสำนักงาน ก.พ.) จำนวน 1,826 อัตรา สำหรับภาวะการลงทุน จำนวนโรงงานขออนุญาตเปิดกิจการใหม่ลดลงร้อยละ 54.55 และการจ้างงานลดลงร้อยละ 41.99 ส่วนการเดินทางไปทำงานต่างประเทศเพิ่มขึ้น 2.15 เท่า และมีคนงานต่างด้าวคงเหลือ จำนวน 866,595 คน

หากท่านมีข้อคิดเห็นหรือข้อเสนอแนะ สามารถติดต่อได้ที่
E-mail: lmi@doe.go.th lmicenter@windowslive.com

คณะผู้จัดทำ...

อำนวยการโดย : นางสาวสุกฤดี ไตรรัตน์ผลาด

ผู้อำนวยการกองบริหารข้อมูลตลาดแรงงาน

จัดทำโดย : ศูนย์บริหารข้อมูลตลาดแรงงานภาคกลาง

กองบริหารข้อมูลตลาดแรงงาน กรมการจัดหางาน

“ สารบัญ... ”

การว่างงานและการเลิกจ้าง	2
ภาวะความต้องการแรงงาน	2
ภาวะการลงทุน	3
การไปทำงานต่างประเทศ	4
การทำงานของคนต่างด้าว	4



เพจ Facebook



<http://doe.go.th/lmia>

สถานการณ์การว่างงานและการเลิกจ้าง

สถานการณ์การว่างงานและการเลิกจ้างในภาคกลาง เดือนพฤษภาคม 2565 มีผู้ประกันตนในระบบประกันสังคม (มาตรา 33 จำนวน 5,998,299 คน และมีผู้ประกันตนมาขึ้นทะเบียนขอรับประโยชน์ทดแทนกรณีว่างงาน จำนวน 116,826 คน คิดเป็นร้อยละ 1.95 ของผู้ประกันตนมาตรา 33 เมื่อเปรียบเทียบกับช่วงเดียวกันของปีก่อน พบว่า มีผู้ขอรับประโยชน์ทดแทนเพิ่มขึ้นจำนวน 9,027 คน คิดเป็น ร้อยละ 8.37 โดยสาเหตุการว่างงานจากการลาออกมากที่สุด ร้อยละ 83.19 รองลงมาคือ การเลิกจ้าง ร้อยละ 14.66 และสิ้นสุดสัญญาจ้าง ร้อยละ 2.15

เลิกจ้าง

(17,123 คน)

52.38% เทียบกับ พ.ค. 64 35,959 คน
3.46% เทียบกับ เม.ย. 65 17,736 คน

ลาออก

(97,192 คน)

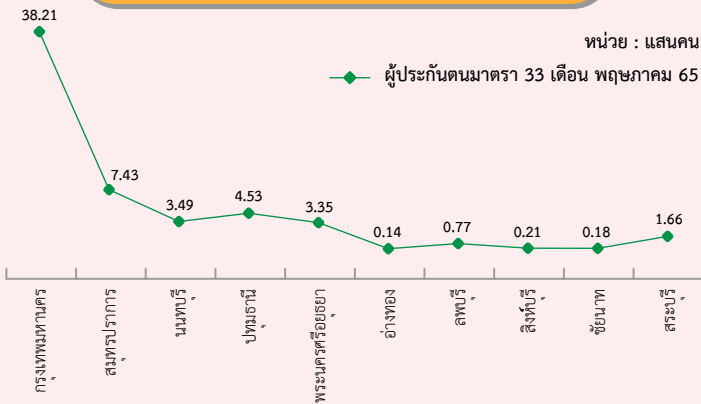
38.90% เทียบกับ พ.ค. 64 69,973 คน
5.42% เทียบกับ เม.ย. 65 92,193 คน

สิ้นสุดสัญญาจ้าง

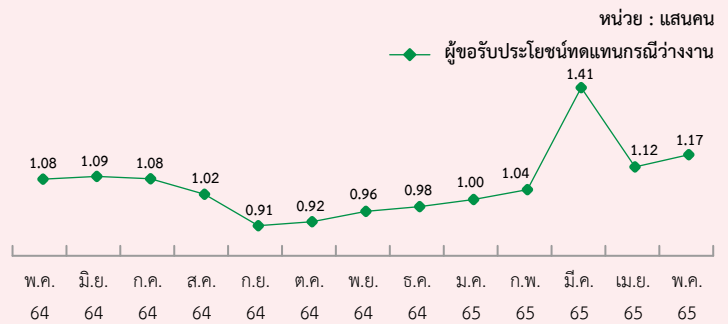
(2,511 คน)

34.49% เทียบกับ พ.ค. 64 1,867 คน
4.54% เทียบกับ เม.ย. 65 2,402 คน

ผู้ประกันตนมาตรา 33



ผู้ขอรับประโยชน์ทดแทนกรณีว่างงาน



ภาวะความต้องการแรงงานภาคกลาง

การวิเคราะห์ความต้องการแรงงานในวารสารสถานการณ์ตลาดแรงงานภาคกลาง ฉบับเดือนมิถุนายน 2565 ได้รวบรวมข้อมูลความต้องการแรงงานที่แจ้งผ่านบริษัทจัดหางานเอกชน 5 แห่ง และความต้องการแรงงานเพื่อทำงานในองค์กรภาครัฐที่แจ้งผ่านสำนักงานคณะกรรมการข้าราชการพลเรือน (กพ.) เพื่อประกอบการวิเคราะห์ด้วย โดยข้อมูลผู้สมัครงานและการบรรจุงานยังคงพิจารณาเฉพาะข้อมูลที่แจ้งผ่านกรมการจัดหางานเท่านั้น ซึ่ง ณ เดือนพฤษภาคม 2565 พบว่า นายจ้าง/สถานประกอบการแจ้งความต้องการผ่านบริการจัดหางานโดยรัฐ (ผ่านกรมการจัดหางาน) จำนวน 4,371 อัตรา ความต้องการแรงงานผ่านบริษัทจัดหางานเอกชน จำนวน 122,575 อัตรา และความต้องการแรงงานเพื่อทำงานในองค์กรภาครัฐ จำนวน 1,826 อัตรา

หมายเหตุ : บริษัทจัดหางานเอกชน 5 แห่ง ประกอบด้วย Adecco JobBkk Jobtopgun Manpower group และ Kelly

ความต้องการแรงงานผ่าน
กรมการจัดหางาน
จำนวน 4,371 อัตรา

ความต้องการแรงงานผ่าน
บริษัทจัดหางานเอกชน
จำนวน 122,575 อัตรา

ความต้องการแรงงานผ่าน
องค์กรภาครัฐ (กพ.)
จำนวน 1,826 อัตรา

อาชีพที่มีความต้องการแรงงานมาก 5 อันดับ
ผ่านกรมการจัดหางาน

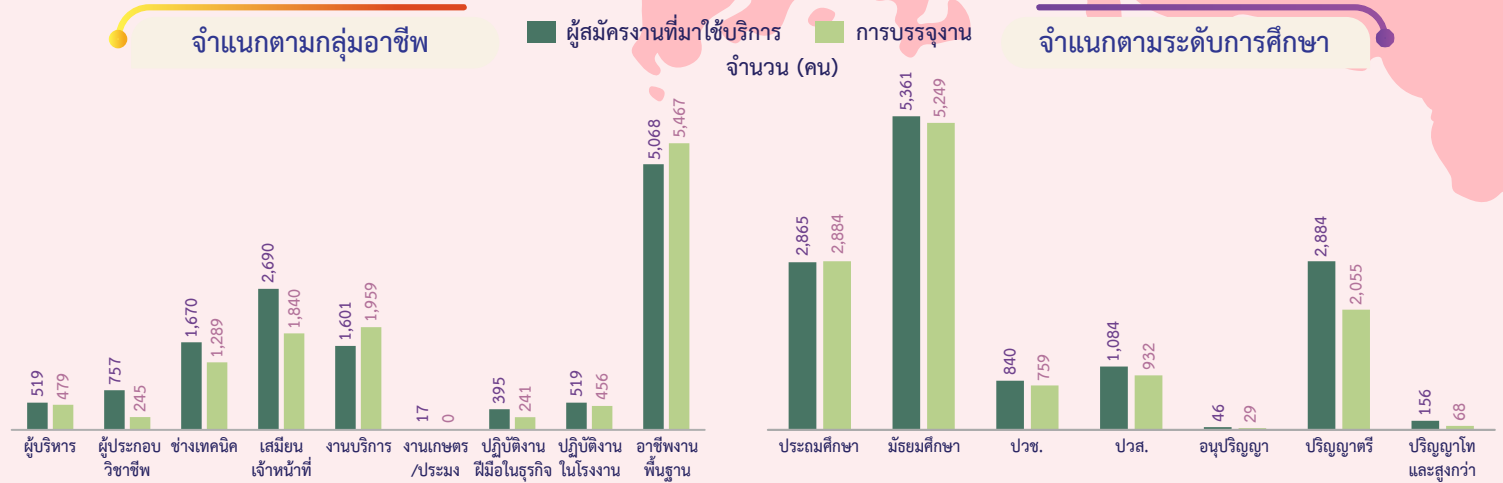
- 1 ผู้จัดการ 3,199 อัตรา (73.19%)
- 2 ผู้ประกอบวิชาชีพด้านต่าง ๆ 1,172 อัตรา (26.81%)

อาชีพที่มีความต้องการแรงงานมาก 5 อันดับ
ผ่านบริษัทจัดหางานเอกชน

- 1 เสมียนเจ้าหน้าที่ 28,682 อัตรา (23.40%)
- 2 พนักงานบริการ พนักงานขาย ฯ 27,203 อัตรา (22.19%)
- 3 อาชีพงานพื้นฐาน 21,314 อัตรา (17.39%)
- 4 ช่างเทคนิคและผู้ปฏิบัติงานที่เกี่ยวข้อง 14,137 อัตรา (11.53%)
- 5 ผู้ประกอบวิชาชีพด้านต่าง ๆ 12,942 อัตรา (10.56%)

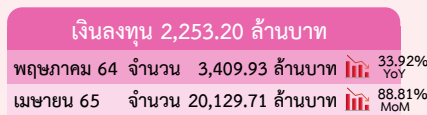
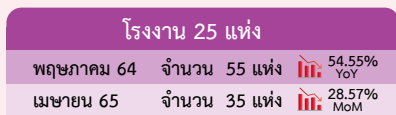
ผู้สมัครงานที่มาใช้บริการ และการบรรจุงาน ผ่านกรมการจัดหางาน

ข้อมูลผู้สมัครงานที่มาใช้บริการผ่านกรมการจัดหางาน เดือนพฤษภาคม 2565 ภาคกลางมีผู้สมัครงาน จำนวน 13,236 คน เพิ่มขึ้นจากช่วงเดียวกันของปีก่อนร้อยละ 33.31 และการบรรจุงาน จำนวน 11,976 คน เพิ่มขึ้นจากช่วงเดียวกันของปีก่อนร้อยละ 99.27 โดยผู้สมัครงานส่วนใหญ่จบการศึกษาระดับมัธยมศึกษา สำหรับอาชีพที่ผู้สมัครงานมีการบรรจุงานมากที่สุด คือ อาชีพงานพื้นฐาน



ภาวะการลงทุน

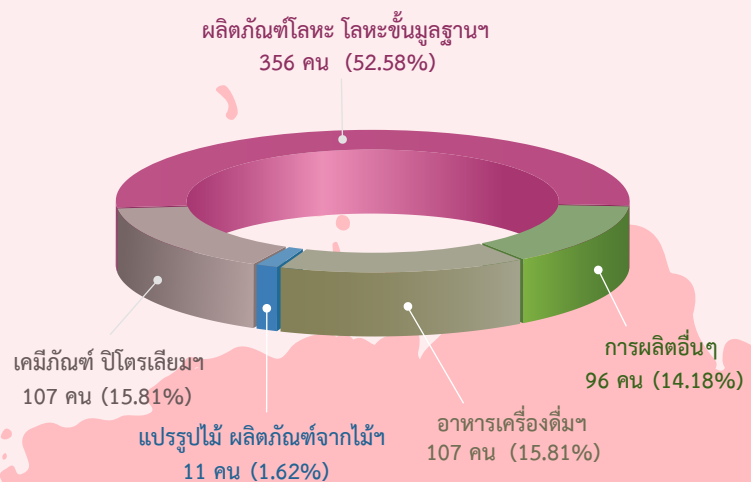
ข้อมูลจากกรมโรงงานอุตสาหกรรม การลงทุนใน 10 จังหวัดภาคกลาง เดือนพฤษภาคม 2565 มีจำนวนโรงงานที่ได้รับอนุญาตให้เปิดกิจการใหม่ จำนวน 25 แห่ง ลดลงร้อยละ 54.55 จำนวนเงินลงทุน 2,253.20 ล้านบาท ลดลงร้อยละ 33.92 และการจ้างงาน จำนวน 677 คน ลดลงร้อยละ 41.99 เมื่อเปรียบเทียบกับช่วงเดียวกันของปีก่อน โดยจังหวัดสมุทรปราการ มีจำนวนโรงงานขอเปิดกิจการใหม่มากที่สุด



โรงงานที่ได้รับการอนุญาตให้ประกอบกิจการใหม่



การจ้างงาน จำแนกตามประเภทกิจการ



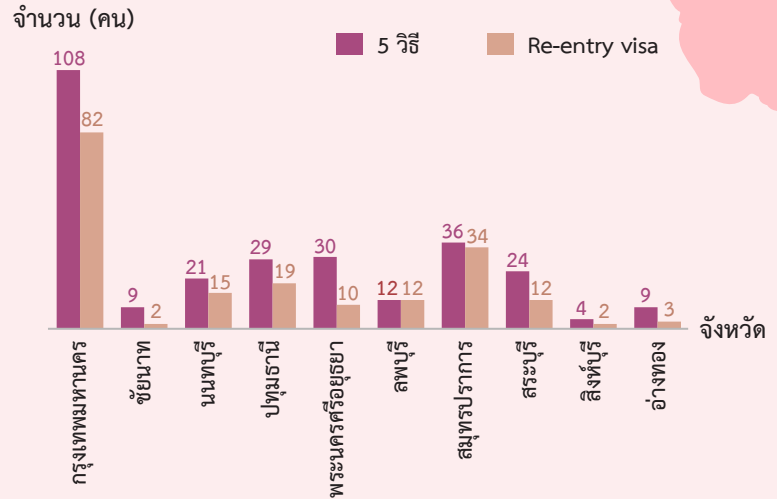
การไปทำงานต่างประเทศ

ข้อมูลจากกองบริหารแรงงานไทยไปต่างประเทศ แรงงานไทยใน 10 จังหวัดภาคกลาง ได้รับอนุญาตให้เดินทางไปทำงานต่างประเทศ เดือนพฤษภาคม 2565 จำนวน 473 คน จำแนกการเดินทาง 5 วิธี จำนวน 282 คน และ RE-ENTRY VISA จำนวน 191 คน เปรียบเทียบกับช่วงเดียวกันของปีก่อนเพิ่มขึ้น 2.15 เท่า และเปรียบเทียบกับเดือนก่อนเพิ่มขึ้นร้อยละ 26.81

จำแนกตามประเภทการเดินทาง

พฤษภาคม 64	พฤษภาคม 65
26	59
13	19
17	93
1	33
36	78
57	191

จำแนกตามรายจังหวัด



5 อันดับประเทศที่แรงงานไทยเดินทางไปทำงานมากที่สุด



ญี่ปุ่น 97 คน



ไต้หวัน 55 คน



สหรัฐอเมริกา 36 คน



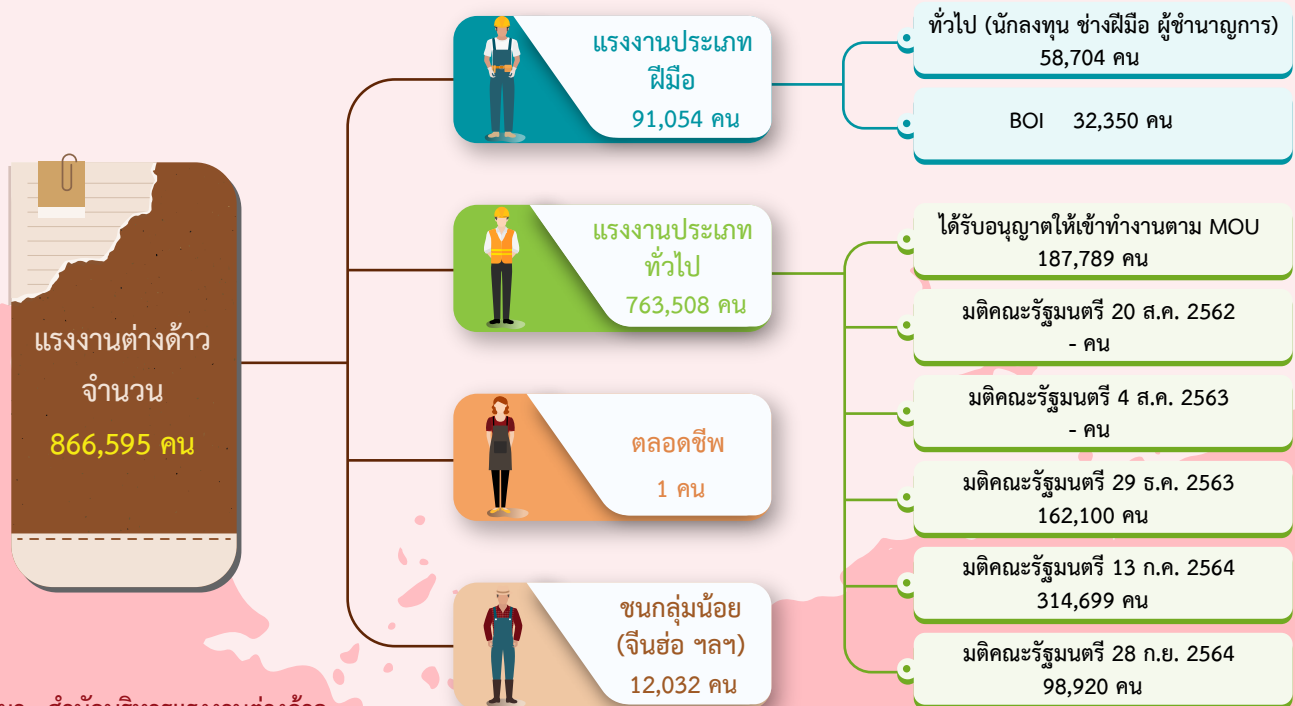
สหรัฐอาหรับเอมิเรตส์ 35 คน



บังคลาเทศ 27 คน

การทำงานของคนต่างด้าว

คนต่างด้าวคงเหลือที่ทำงานใน 10 จังหวัดภาคกลาง ณ เดือนพฤษภาคม 2565 จำนวน 866,595 คน โดยเป็นแรงงานต่างด้าว 4 สัญชาติ (เมียนมา ลาว กัมพูชา และเวียดนาม) จำนวน 763,508 คน (ร้อยละ 88.10) คนต่างด้าวระดับฝีมือชำนาญการ จำนวน 91,054 คน (ร้อยละ 10.51) และชนกลุ่มน้อย/บุคคลพื้นที่สูง/ตลอดชีพ จำนวน 12,033 คน (ร้อยละ 1.39)



ที่มา : สำนักบริหารแรงงานต่างด้าว