



วารสาร

ปีที่ 14 ฉบับที่ 8 ประจำเดือนสิงหาคม 2565

สถานการณ์ตลาดแรงงานภาคกลาง Central Labour Market Situation

กรุงเทพมหานคร ~ สมุทรปราการ ~ นนทบุรี ~ ปทุมธานี ~ พระนครศรีอยุธยา ~ ชัยนาท ~ ลพบุรี ~ สระบุรี ~ สิงห์บุรี ~ อ่างทอง

อุตสาหกรรมที่มีความต้องการแรงงานมากที่สุด 3 อันดับแรก

- การผลิต
- การขายส่ง การขายปลีก ๆ
- กิจกรรมทางวิชาชีพ วิทยาศาสตร์ และวิชาการ



บทบรรณาธิการ...



สถานการณ์ตลาดแรงงานภาคกลาง ข้อมูลเดือนกรกฎาคม 2565 เปรียบเทียบกับช่วงเดียวกันของปีก่อน ความต้องการแรงงานโดยรวมเพิ่มขึ้นร้อยละ 3.33 สาขาอาชีพที่มีความต้องการแรงงานมากที่สุด คือ แรงงานด้านการประกอบ การเดินทางไปทำงานต่างประเทศเพิ่มขึ้นร้อยละ 63.43 สำหรับภาวะการลงทุน จำนวนโรงงานขออนุญาตเปิดกิจการใหม่ ลดลงร้อยละ 35.09 และการจ้างงานลดลงร้อยละ 24.44 ส่วนคนต่างด้าว คงเหลือที่ยังทำงาน จำนวน 946,884 คน

หากท่านมีข้อคิดเห็นหรือข้อเสนอแนะ สามารถติดต่อได้ที่

E-mail: lmi@doe.go.th lmicenter@windowslive.com

“ สารบัญ... ”

การว่างงานและการเลิกจ้าง	2
ภาวะความต้องการแรงงาน	2
ภาวะการลงทุน	3
การไปทำงานต่างประเทศ	4
การทำงานของคนต่างด้าว	4

คณะผู้จัดทำ...

อำนวยการโดย : นางสาวสุกฤดี ไตรรัตน์ผลาดล

ผู้อำนวยการกองบริหารข้อมูลตลาดแรงงาน

จัดทำโดย : ศูนย์บริหารข้อมูลตลาดแรงงานภาคกลาง

กองบริหารข้อมูลตลาดแรงงาน กรมการจัดหางาน



สถานการณ์การว่างงานและการเลิกจ้าง

สถานการณ์การว่างงานและการเลิกจ้างในภาคกลาง เดือนกรกฎาคม 2565 มีผู้ประกันตนในระบบประกันสังคม (มาตรา 33) จำนวน 6,058,750 คน และมีผู้ประกันตนมาขึ้นทะเบียนขอรับประโยชน์ทดแทนกรณีว่างงาน จำนวน 107,387 คน คิดเป็นร้อยละ 1.77 ของผู้ประกันตนมาตรา 33 เมื่อเปรียบเทียบกับช่วงเดียวกันของปีก่อน พบว่า มีผู้ขอรับประโยชน์ทดแทนลดลงจำนวน 552 คน คิดเป็นร้อยละ 0.51 โดยสาเหตุการว่างงานจากการลาออกมากที่สุด ร้อยละ 83.62 รองลงมาคือ การเลิกจ้าง ร้อยละ 14.28 และสิ้นสุดสัญญาจ้าง ร้อยละ 2.10

เลิกจ้าง

(15,339 คน)

เทียบกับ ก.ค. 64 35,723 คน
เทียบกับ มิ.ย. 65 15,901 คน

ลาออก

(89,795 คน)

เทียบกับ ก.ค. 64 70,166 คน
เทียบกับ มิ.ย. 65 96,599 คน

สิ้นสุดสัญญาจ้าง

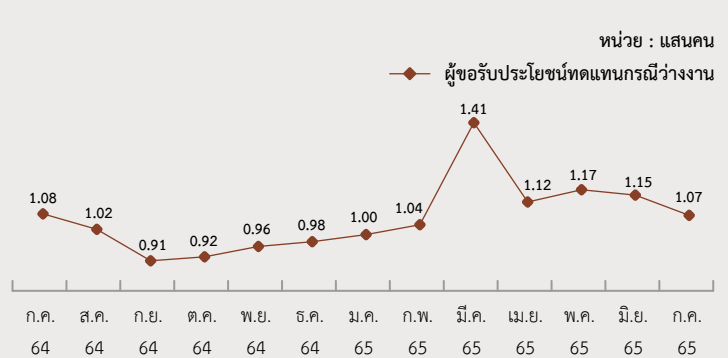
(2,253 คน)

เทียบกับ ก.ค. 64 2,050 คน
เทียบกับ มิ.ย. 65 2,328 คน

ผู้ประกันตนมาตรา 33



ผู้ขอรับประโยชน์ทดแทนกรณีว่างงาน



ภาวะความต้องการแรงงานภาคกลาง

ข้อมูลการให้บริการจัดหางานในประเทศของกรมการจัดหางาน เดือนกรกฎาคม 2565 ภาคกลางมีความต้องการแรงงาน จำนวน 14,259 อัตรา สาขาอุตสาหกรรมที่มีความต้องการแรงงานมากที่สุด คือ การขายปลีกยกเว้นยานยนต์และจักรยานยนต์ โดยมีความต้องการผู้ที่จบการศึกษาระดับมัธยมศึกษามากที่สุด สำหรับสาขาอาชีพที่มีความต้องการมากที่สุด คือ แรงงานด้านการประกอบ

ความต้องการแรงงาน
(14,259 อัตรา)

กรกฎาคม 64 13,799 อัตรา 3.33%
มิถุนายน 65 13,400 อัตรา 6.41%

ผู้สมัครงานที่มาใช้บริการ
(9,147 คน)

กรกฎาคม 64 8,931 คน 2.42%
มิถุนายน 65 12,528 คน 26.99%

การบรรจุนาน
(8,041 คน)

กรกฎาคม 64 6,667 คน 20.61%
มิถุนายน 65 9,521 คน 15.54%

อุตสาหกรรมที่มีความต้องการแรงงานมาก 5 อันดับ

(หน่วย : อัตรา)

- 1 การผลิต 7,411
- 2 การขายส่ง การขายปลีก ฯ 3,221
- 3 กิจกรรมทางวิชาชีพ วิทยาศาสตร์ และวิชาการ 1,534
- 4 การขนส่งและสถานที่เก็บสินค้า 354
- 5 การก่อสร้าง 343

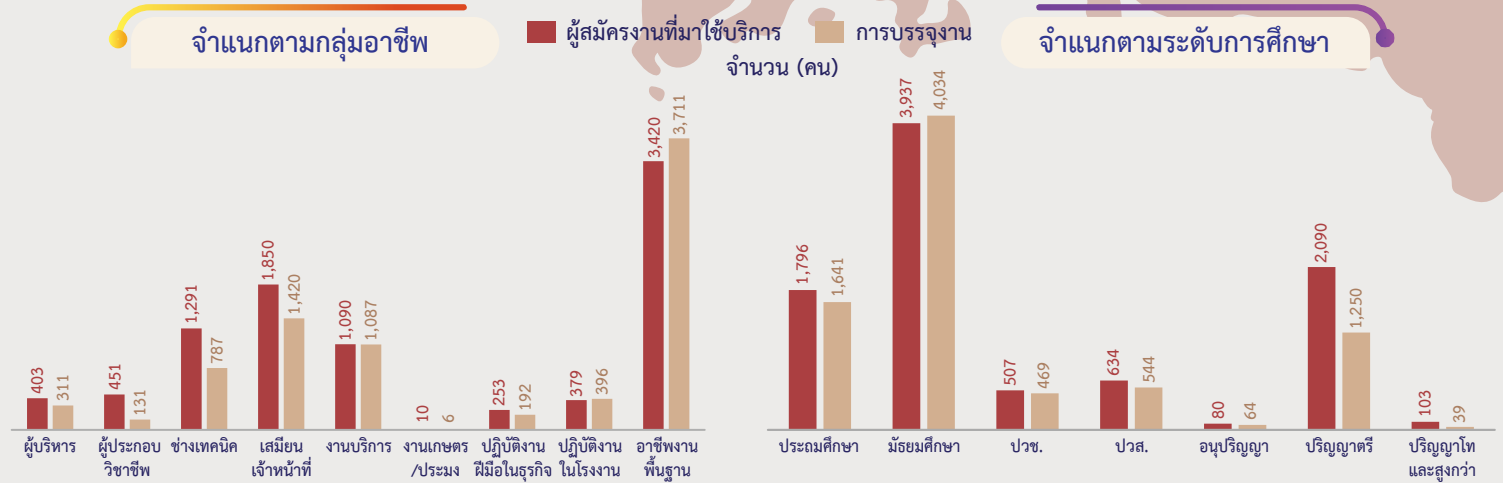
ความต้องการแรงงานจำแนกตามจังหวัด

กรกฎาคม 64
กรกฎาคม 65

กรุงเทพมหานคร	8,135 7,542	อ่างทอง	18 405
สมุทรปราการ	523 4,032	ลพบุรี	217 82
นนทบุรี	317 976	สิงห์บุรี	181 188
ปทุมธานี	3,952 98	ชัยนาท	68 16
พระนครศรีอยุธยา	346 435	สระบุรี	42 485

ผู้สมัครงานที่มาใช้บริการ และการบรรจุงาน ผ่านกรมการจัดหางาน

ข้อมูลผู้สมัครงานที่มาใช้บริการผ่านกรมการจัดหางาน เดือนกรกฎาคม 2565 ภาคกลางมีผู้สมัครงาน จำนวน 9,147 คน เพิ่มขึ้นจากช่วงเดียวกันของปีก่อนร้อยละ 2.42 และการบรรจุงาน จำนวน 8,041 คน เพิ่มขึ้นจากช่วงเดียวกันของปีก่อนร้อยละ 20.61 โดยผู้สมัครงานส่วนใหญ่จบการศึกษาระดับมัธยมศึกษา สำหรับอาชีพที่ผู้สมัครงานมีการบรรจุงานมากที่สุด คือ อาชีพงานพื้นฐาน



ภาวะการลงทุน

ข้อมูลจากกรมโรงงานอุตสาหกรรม การลงทุนใน 10 จังหวัดภาคกลาง เดือนกรกฎาคม 2565 มีจำนวนโรงงานที่ได้รับอนุญาตให้เปิดกิจการใหม่ จำนวน 37 แห่ง ลดลงร้อยละ 35.09 จำนวนเงินลงทุน 6,358.70 ล้านบาท เพิ่มขึ้น 1.09 เท่า และการจ้างงาน จำนวน 1,345 คน ลดลงร้อยละ 24.44 เมื่อเปรียบเทียบกับช่วงเดียวกันของปีก่อน โดยจังหวัดสมุทรปราการ มีจำนวนโรงงานขอเปิดกิจการใหม่มากที่สุด

โรงงาน 37 แห่ง

กรกฎาคม 64	จำนวน 57 แห่ง	↓ 35.09% YoY
มิถุนายน 65	จำนวน 39 แห่ง	↓ 5.13% MoM

เงินลงทุน 6,358.70 ล้านบาท

กรกฎาคม 64	จำนวน 3,046.66 ล้านบาท	↑ 1.09 เท่า YoY
มิถุนายน 65	จำนวน 4,371.95 ล้านบาท	↑ 45.44% MoM

การจ้างงาน 1,345 คน

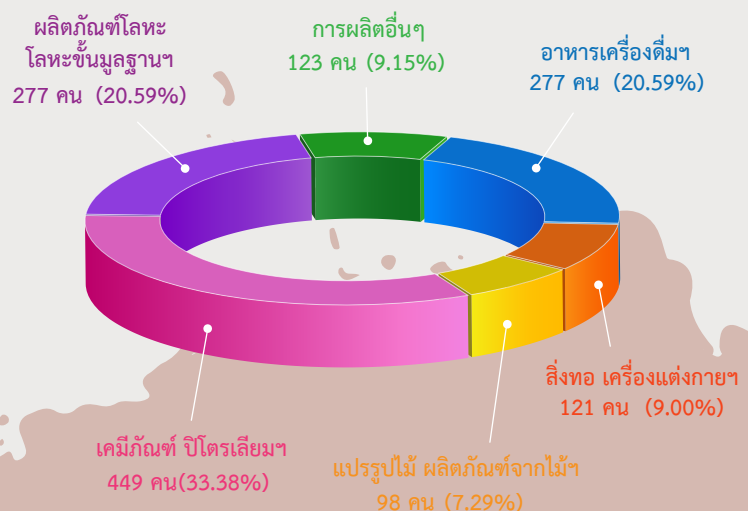
กรกฎาคม 64	จำนวน 1,780 คน	↓ 24.44% YoY
มิถุนายน 65	จำนวน 1,414 คน	↓ 4.88% MoM



โรงงานที่ได้รับการอนุญาตให้ประกอบกิจการใหม่



การจ้างงาน จำแนกตามประเภทกิจการ



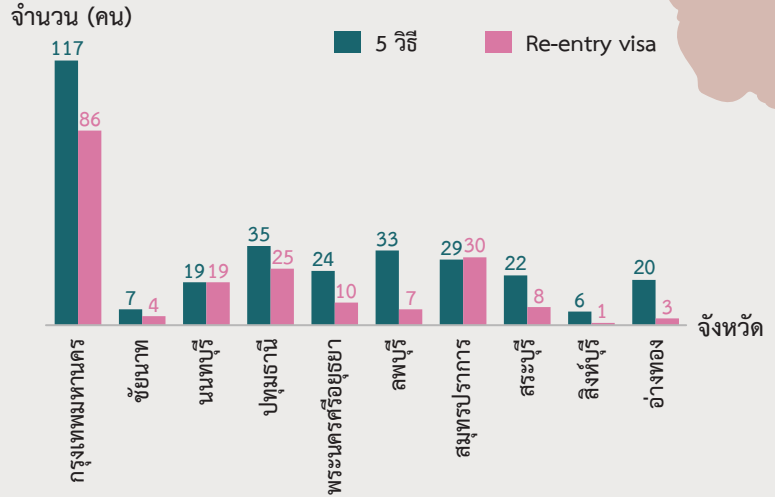
การไปทำงานต่างประเทศ

ข้อมูลจากกองบริหารแรงงานไทยไปต่างประเทศ แรงงานไทยใน 10 จังหวัดภาคกลาง ได้รับอนุญาตให้เดินทางไปทำงานต่างประเทศ เดือนกรกฎาคม 2565 จำนวน 505 คน จำแนกการเดินทาง 5 วิธี จำนวน 312 คน และ RE-ENTRY VISA จำนวน 193 คน เปรียบเทียบกับช่วงเดียวกันของปีก่อนเพิ่มขึ้นร้อยละ 63.43 และเปรียบเทียบกับเดือนก่อนเพิ่มขึ้นร้อยละ 12.47

จำแนกตามประเภทการเดินทาง

กรกฎาคม 64	กรกฎาคม 65
63	80
9	20
133	143
2	15
5	54
97	193

จำแนกตามรายจังหวัด



5 อันดับประเทศที่แรงงานไทยเดินทางไปทำงานมากที่สุด



สวีเดน 62 คน



ญี่ปุ่น 58 คน



สหรัฐอเมริกา 40 คน



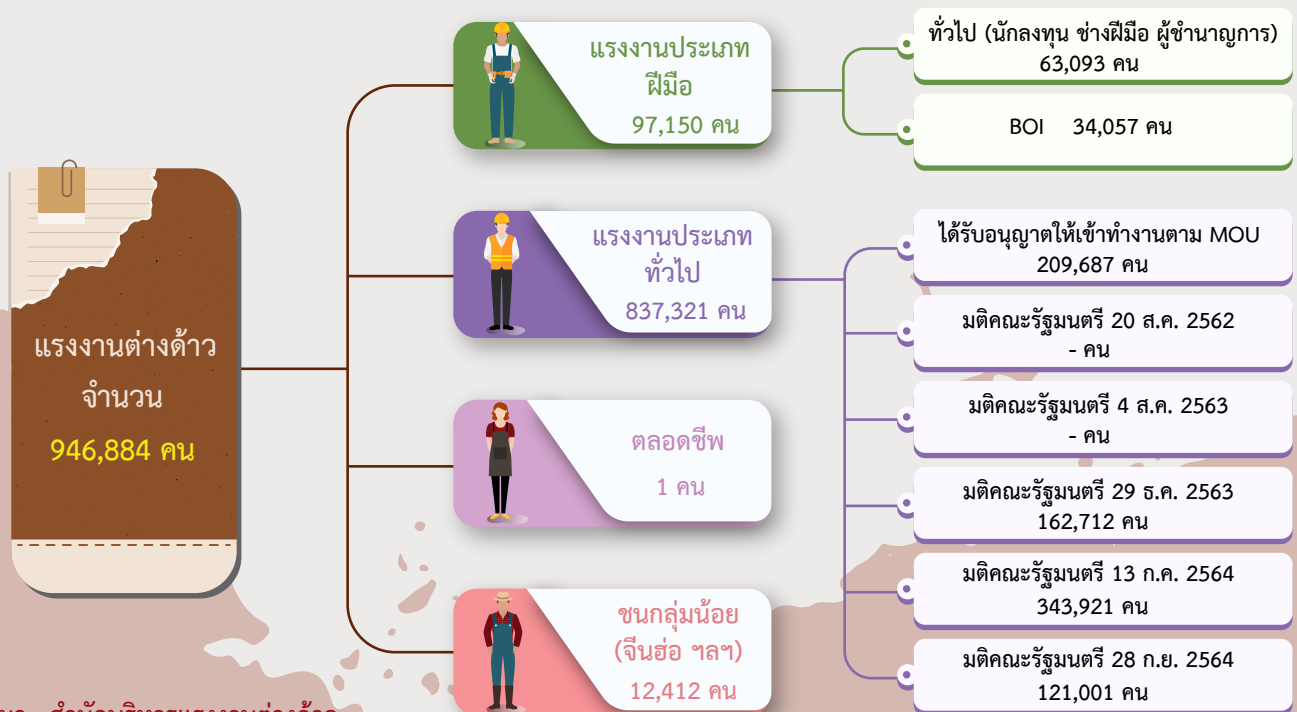
ไต้หวัน 35 คน



ฟินแลนด์ 31 คน

การทำงานของคนต่างด้าว

คนต่างด้าวคงเหลือที่ทำงานใน 10 จังหวัดภาคกลาง ณ เดือนกรกฎาคม 2565 จำนวน 946,884 คน โดยเป็นแรงงานต่างด้าว 4 สัญชาติ (เมียนมา ลาว กัมพูชา และเวียดนาม) จำนวน 837,321 คน (ร้อยละ 88.43) คนต่างด้าวระดับฝีมือชำนาญการ จำนวน 97,150 คน (ร้อยละ 10.26) และชนกลุ่มน้อย/บุคคลพื้นที่สูง/ตลอดชีพ จำนวน 12,413 คน (ร้อยละ 1.31)



ที่มา : สำนักบริหารแรงงานต่างด้าว

ขอความกรุณาตอบแบบสอบถามเพื่อการพัฒนา
และปรับปรุงการให้บริการข้อมูลข่าวสารตลาดแรงงาน



แบบสอบถาม
ความพึงพอใจ



facebook
ศูนย์บริหารข้อมูลตลาดแรงงาน
ภาคกลาง



กองบริหารข้อมูลตลาดแรงงาน กรมการจัดหางาน



02-245-1581



lmicenter@windowslive.com