



วารสาร

ปีที่ 14 ฉบับที่ 10 ประจำเดือนตุลาคม 2565

สถานการณ์ตลาดแรงงานภาคกลาง Central Labour Market Situation

กรุงเทพมหานคร ~ สมุทรปราการ ~ นนทบุรี ~ ปทุมธานี ~ พระนครศรีอยุธยา ~ ชัยนาท ~ ลพบุรี ~ สระบุรี ~ สิงห์บุรี ~ อ่างทอง

อุตสาหกรรมที่มีความต้องการแรงงานมากที่สุด 3 อันดับแรก

- การผลิต
- การขายส่ง การขายปลีก ๓
- กิจกรรมทางวิชาชีพ วิทยาศาสตร์ และวิชาการ



บทบรรณาธิการ...

สถานการณ์ตลาดแรงงานภาคกลาง ข้อมูลเดือนกันยายน 2565 เปรียบเทียบกับช่วงเดียวกันของปีก่อน ความต้องการแรงงานโดยรวม ลดลงร้อยละ 5.89 สาขาอาชีพที่มีความต้องการแรงงานมากที่สุด คือ แรงงานด้านการประกอบ การเดินทางไปทำงานต่างประเทศเพิ่มขึ้น 2.52 เท่า สำหรับภาวะการลงทุน จำนวนโรงงานขออนุญาตเปิดกิจการใหม่ ลดลงร้อยละ 39.39 และการจ้างงานลดลงร้อยละ 31.43 ส่วนคนต่างด้าว คงเหลือที่ยังทำงาน จำนวน 1,002,626 คน

หากท่านมีข้อคิดเห็นหรือข้อเสนอแนะ สามารถติดต่อได้ที่

E-mail: lmi@doe.go.th lmicenter@windowlive.com

“ สารบัญ... ”

การว่างงานและการเลิกจ้าง	2
ภาวะความต้องการแรงงาน	2
ภาวะการลงทุน	3
การไปทำงานต่างประเทศ	4
การทำงานของคนต่างด้าว	4

คณะผู้จัดทำ...

อำนวยการโดย : นางสาวสุกฤดี ไตรรัตน์ผลาดล

ผู้อำนวยการกองบริหารข้อมูลตลาดแรงงาน

จัดทำโดย : ศูนย์บริหารข้อมูลตลาดแรงงานภาคกลาง

กองบริหารข้อมูลตลาดแรงงาน กรมการจัดหางาน



เพจ Facebook



<http://doe.go.th/lmia>

สถานการณ์การว่างงานและการเลิกจ้าง

สถานการณ์การว่างงานและการเลิกจ้างในภาคกลาง เดือนกันยายน 2565 มีผู้ประกันตนในระบบประกันสังคม (มาตรา 33) จำนวน 6,137,229 คน และมีผู้ประกันตนมาขึ้นทะเบียนขอรับประโยชน์ทดแทนกรณีว่างงาน จำนวน 106,296 คน คิดเป็นร้อยละ 1.73 ของผู้ประกันตนมาตรา 33 เมื่อเปรียบเทียบกับช่วงเดียวกันของปีก่อน พบว่า มีผู้ขอรับประโยชน์ทดแทนเพิ่มขึ้นจำนวน 15,605 คน คิดเป็นร้อยละ 17.21 โดยสาเหตุการว่างงานจากการลาออกมากที่สุด ร้อยละ 82.11 รองลงมาคือ การเลิกจ้าง ร้อยละ 15.29 และสิ้นสุดสัญญาจ้าง ร้อยละ 2.60

เลิกจ้าง

(16,251 คน)

เทียบกับ ก.ย. 64 30,162 คน
เทียบกับ ส.ค. 65 15,958 คน

ลาออก

(87,281 คน)

เทียบกับ ก.ย. 64 58,645 คน
เทียบกับ ส.ค. 65 93,777 คน

สิ้นสุดสัญญาจ้าง

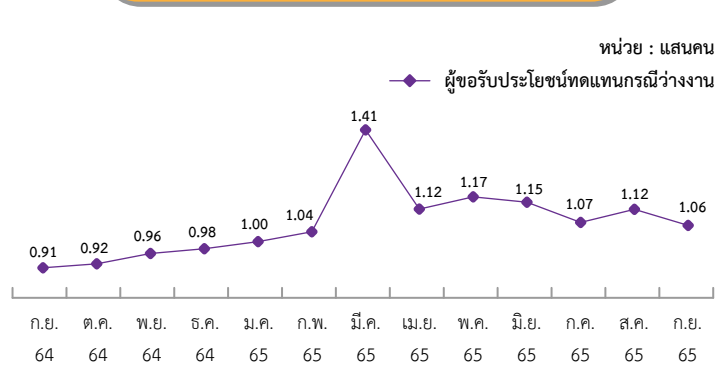
(2,764 คน)

เทียบกับ ก.ย. 64 1,884 คน
เทียบกับ ส.ค. 65 2,501 คน

ผู้ประกันตนมาตรา 33



ผู้ขอรับประโยชน์ทดแทนกรณีว่างงาน



ภาวะความต้องการแรงงานภาคกลาง

ข้อมูลการให้บริการจัดหางานในประเทศของกรมการจัดหางาน เดือนกันยายน 2565 ภาคกลางมีความต้องการแรงงาน จำนวน 17,052 อัตรา สาขาอุตสาหกรรมที่มีความต้องการแรงงานมากที่สุด คือ การขายปลีกยกเว้นยานยนต์และจักรยานยนต์ โดยมีความต้องการผู้ที่จบการศึกษาระดับมัธยมศึกษามากที่สุด สำหรับสาขาอาชีพที่มีความต้องการมากที่สุด คือ แรงงานด้านการประกอบ

ความต้องการแรงงาน
(17,052 อัตรา)

กันยายน 64 18,119 อัตรา 5.89%
สิงหาคม 65 11,238 อัตรา 51.74%

ผู้สมัครงานที่มาใช้บริการ
(8,416 คน)

กันยายน 64 7,630 คน 10.30%
สิงหาคม 65 9,597 คน 12.31%

การบรรจุงาน
(8,070 คน)

กันยายน 64 5,243 คน 53.92%
สิงหาคม 65 9,036 คน 10.69%

อุตสาหกรรมที่มีความต้องการแรงงานมาก 5 อันดับ

(หน่วย : อัตรา)

- การผลิต 5,587
- การขายส่ง การขายปลีก ฯ 4,825
- กิจกรรมทางวิชาชีพ วิทยาศาสตร์ และวิชาการ 1,854
- ที่พักแรมและบริการด้านอาหาร 1,196
- กิจกรรมทางการเงินและการประกันภัย 636

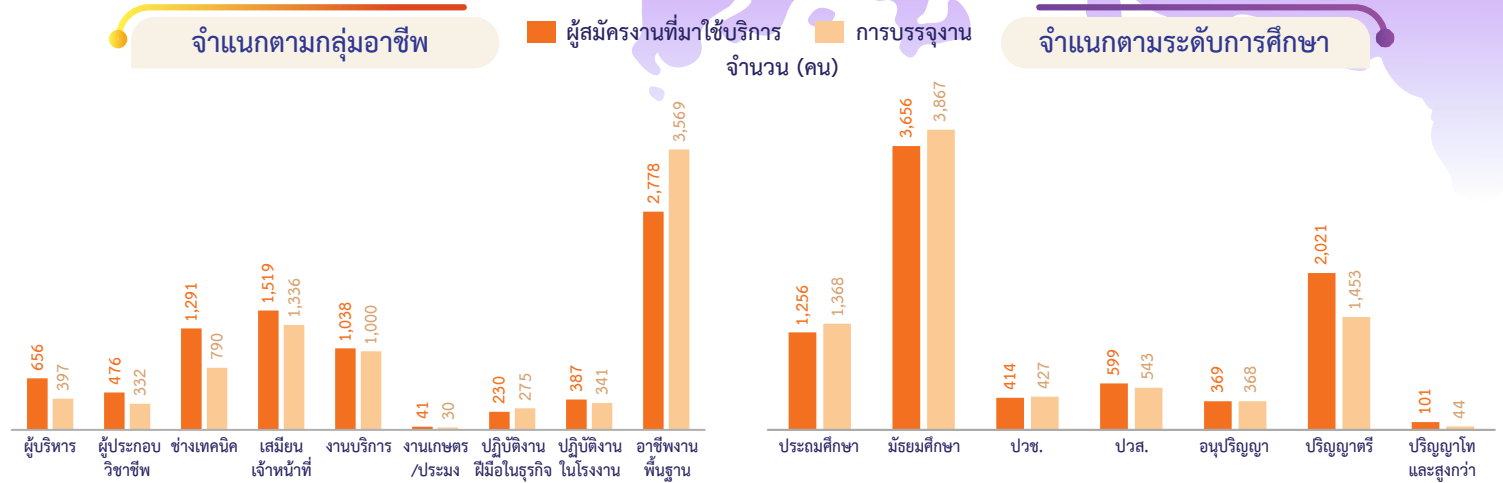
ความต้องการแรงงานจำแนกตามจังหวัด

กันยายน 64
กันยายน 65

กรุงเทพมหานคร	6,630 14,441	อ่างทอง	85 123
สมุทรปราการ	790 1,034	ลพบุรี	2,322 178
นนทบุรี	3,721 301	สิงห์บุรี	128 58
ปทุมธานี	855 583	ชัยนาท	8 42
พระนครศรีอยุธยา	465 226	สระบุรี	3,115 66

ผู้สมัครงานที่มาใช้บริการ และการบรรจุงาน ผ่านกรมการจัดหางาน

ข้อมูลผู้สมัครงานที่มาใช้บริการผ่านกรมการจัดหางาน เดือนกันยายน 2565 ภาคกลางมีผู้สมัครงาน จำนวน 8,416 คน เพิ่มขึ้นจากช่วงเดียวกันของปีก่อนร้อยละ 10.30 และการบรรจุงาน จำนวน 8,070 คน เพิ่มขึ้นจากช่วงเดียวกันของปีก่อนร้อยละ 53.92 โดยผู้สมัครงานส่วนใหญ่จบการศึกษาระดับมัธยมศึกษา สำหรับอาชีพที่ผู้สมัครงานมีการบรรจุงานมากที่สุด คือ อาชีพงานพื้นฐาน



ภาวะการลงทุน

ข้อมูลจากกรมโรงงานอุตสาหกรรม การลงทุนใน 10 จังหวัดภาคกลาง เดือนกันยายน 2565 มีจำนวนโรงงานที่ได้รับอนุญาตให้เปิดกิจการใหม่ จำนวน 40 แห่ง ลดลงร้อยละ 39.39 จำนวนเงินลงทุน 2,058.13 ล้านบาท ลดลงร้อยละ 31.84 และการจ้างงาน จำนวน 1,163 คน ลดลงร้อยละ 31.43 เมื่อเปรียบเทียบกับช่วงเดียวกันของปีก่อน โดยจังหวัดสมุทรปราการ มีจำนวนโรงงานขอเปิดกิจการใหม่มากที่สุด

โรงงาน 40 แห่ง		
กันยายน 64	จำนวน 66 แห่ง	↓ 39.39% YoY
สิงหาคม 65	จำนวน 50 แห่ง	↓ 20.00% MoM

เงินลงทุน 2,058.13 ล้านบาท		
กันยายน 64	จำนวน 3,019.45 ล้านบาท	↓ 31.84% YoY
สิงหาคม 65	จำนวน 5,359.54 ล้านบาท	↓ 61.60% MoM

การจ้างงาน 1,163 คน		
กันยายน 64	จำนวน 1,696 คน	↓ 31.43% YoY
สิงหาคม 65	จำนวน 2,035 คน	↓ 42.85% MoM



โรงงานที่ได้รับการอนุญาตให้ประกอบกิจการใหม่



การจ้างงาน จำแนกตามประเภทกิจการ



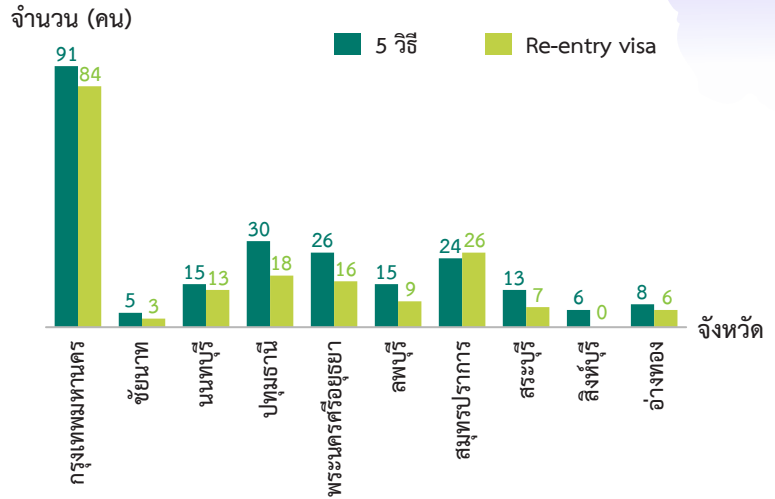
การไปทำงานต่างประเทศ

ข้อมูลจากกองบริหารแรงงานไทยไปต่างประเทศ แรงงานไทยใน 10 จังหวัดภาคกลาง ได้รับอนุญาตให้เดินทางไปทำงานต่างประเทศ เดือนกันยายน 2565 จำนวน 415 คน จำแนกการเดินทาง 5 วิธี จำนวน 233 คน และ RE-ENTRY VISA จำนวน 182 คน เปรียบเทียบกับช่วงเดียวกันของปีก่อนเพิ่มขึ้น 2.52 เท่า และเปรียบเทียบกับเดือนก่อนลดลงร้อยละ 6.53

จำแนกตามประเภทการเดินทาง

กันยายน 64	กันยายน 65
29	20
4	54
17	62
2	30
10	67
56	182

จำแนกตามรายจังหวัด



5 อันดับประเทศที่แรงงานไทยเดินทางไปทำงานมากที่สุด



ญี่ปุ่น 83 คน



ไต้หวัน 50 คน



ลาว 31 คน



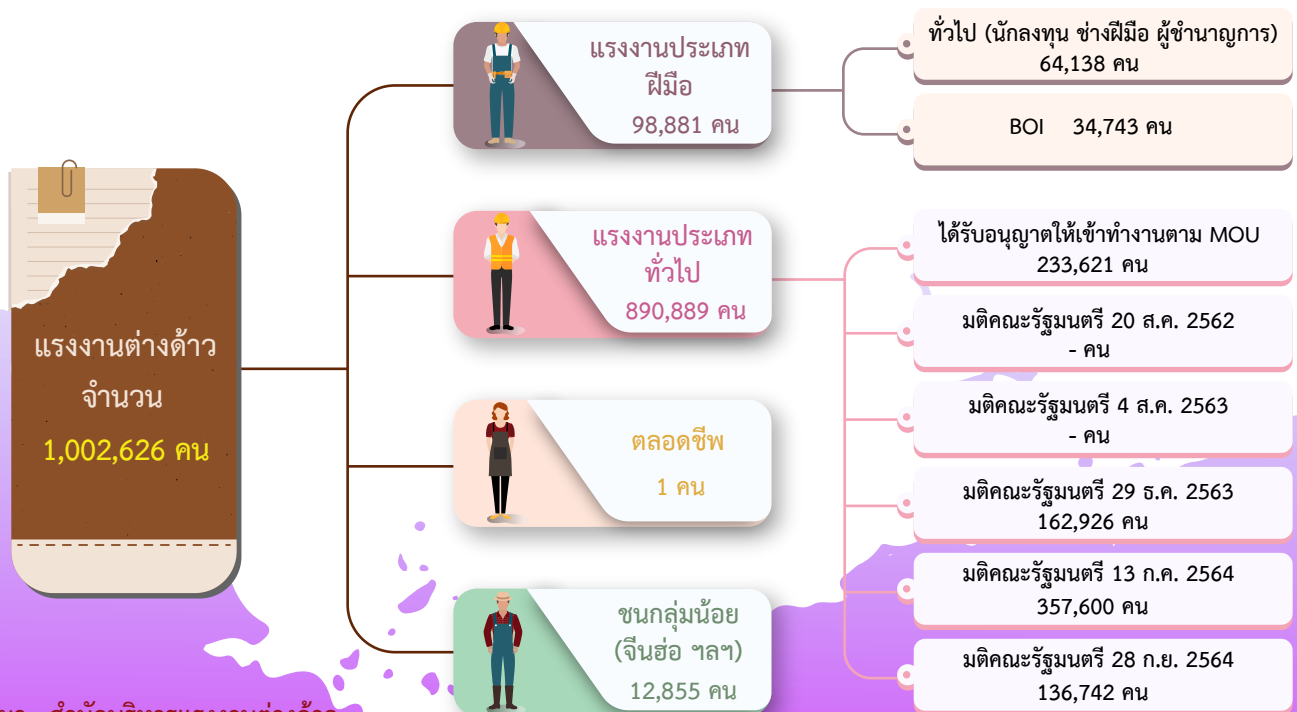
สหรัฐอเมริกา 25 คน



บังคลาเทศ 24 คน

การทำงานของคนต่างด้าว

คนต่างด้าวคงเหลือที่ทำงานใน 10 จังหวัดภาคกลาง ณ เดือนกันยายน 2565 จำนวน 1,002,626 คน โดยเป็นแรงงานต่างด้าว 4 สัญชาติ (เมียนมา ลาว กัมพูชา และเวียดนาม) จำนวน 890,889 คน (ร้อยละ 88.86) คนต่างด้าวระดับฝีมือชำนาญการ จำนวน 98,881 คน (ร้อยละ 9.86) และชนกลุ่มน้อย/บุคคลพื้นที่สูง/ตลอดชีพ จำนวน 12,856 คน (ร้อยละ 1.28)



ที่มา : สำนักบริหารแรงงานต่างด้าว

ขอความกรุณาตอบแบบสอบถามเพื่อการพัฒนา
และปรับปรุงการให้บริการข้อมูลข่าวสารตลาดแรงงาน



แบบสอบถาม
ความพึงพอใจ



facebook
ศูนย์บริหารข้อมูลตลาดแรงงาน
ภาคกลาง



กองบริหารข้อมูลตลาดแรงงาน กรมการจัดหางาน



02-245-1581



lmicenter@windowslive.com