



วารสารสถานการณ์ตลาดแรงงานภาคตะวันออก

ปีที่ 14 ฉบับที่ 10 ประจำเดือนตุลาคม 2565

ชลบุรี ระยอง จันทบุรี ตราด ฉะเชิงเทรา ปราจีนบุรี นครนายก สระแก้ว

บทบรรณาธิการ

สถานการณ์ตลาดแรงงานภาคตะวันออกเดือนกันยายน 2565 พบว่ามีความต้องการแรงงาน จำนวน 5,303 อัตรา แঙ্গ้ความต้องการผ่านกรมการจัดหางาน จำนวน 4,286 อัตรา และแั้ง้ผ่านบริษัทจัดหางานเอกชน 8 แห่ง จำนวน 1,017 อัตรา ส่วนผู้สมัครงานและการบรรจุงานเป็นข้อมูลที่ใช้บริการผ่านกรมการจัดหางาน มีผู้มาใช้บริการสมัครงาน จำนวน 3,063 คน และการบรรจุงาน จำนวน 3,424 คน

การเดินทางไปทำงานต่างประเทศเพิ่มขึ้น จำนวน 106 คน (1.83 เท่า) เมื่อเปรียบเทียบกับช่วงเดียวกันของปีก่อน ส่วนคนต่างด้าวคงเหลือเพิ่มขึ้นจากช่วงเดียวกันของปีก่อน จำนวน 17,814 คน (ร้อยละ 5.08)

ข้อมูลตลาดแรงงานในเขตพื้นที่ EEC (ชลบุรี ฉะเชิงเทรา ระยอง) มีความต้องการแรงงาน จำนวน 4,346 อัตรา ผู้สมัครงานจำนวน 1,740 คน และการบรรจุงาน จำนวน 2,201 คน คนต่างด้าวคงเหลือ จำนวน 264,505 คน

ทั้งนี้ ผู้สนใจสามารถดูรายละเอียดข้อมูลสถานการณ์ตลาดแรงงานภาคตะวันออกได้ที่ www.doe.go.th/lmi-east หรือมีข้อเสนอแนะสามารถติดต่อได้ที่ e-mail : lm_ryg@live.com

อาชีพที่มีความต้องการ

3 อันดับแรก

1 คนงานด้านการผลิต

2 ผู้จำหน่ายสินค้า

3 พนักงานรักษาความปลอดภัย

การว่างงานและการเลิกจ้าง

ลาออก 9,047 คน

เลิกจ้าง 1,487 คน

สิ้นสุดสัญญาจ้าง 434 คน

สารบัญ

สถานการณ์การว่างงานและเลิกจ้าง 2

ภาวะความต้องการแรงงาน 3

การไปทำงานต่างประเทศ 4

การทำงานของคนต่างด้าว 4

เขตพัฒนาพิเศษภาคตะวันออก 5

วัตถุประสงค์

เพื่อเผยแพร่วารสารสถานการณ์ตลาดแรงงานภาคตะวันออก

คณะผู้จัดทำ

อำนวยการโดย : นางสาวสุกกุล ไตรรัตน์ผลาดล

ผู้อำนวยการกองบริหารข้อมูลตลาดแรงงาน

จัดทำโดย : ศูนย์บริหารข้อมูลตลาดแรงงานภาคตะวันออก



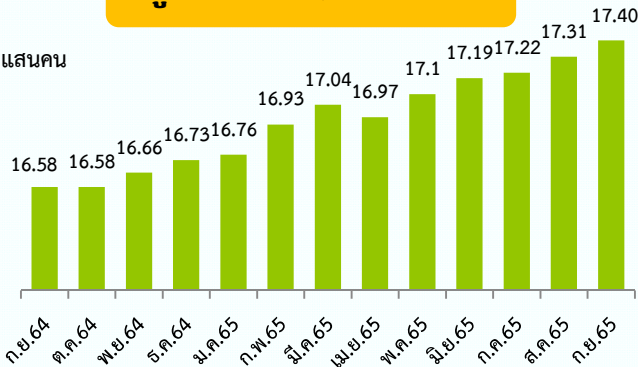
www.doe.go.th/lmi-east

สถานการณ์การว่างงานและเลิกจ้าง

สถานการณ์การว่างงานและการเลิกจ้างในภาคตะวันออก ณ เดือนกันยายน 2565 มีผู้ประกันตนในระบบประกันสังคม (มาตรา 33) จำนวน 1,740,473 คน และมีผู้ประกันตนมาขึ้นทะเบียนขอรับประโยชน์ทดแทนกรณีว่างงาน จำนวน 10,968 คน คิดเป็นร้อยละ 0.63 ของผู้ประกันตนมาตรา 33 เมื่อเปรียบเทียบกับเดือนก่อน พบว่ามีผู้ขอรับประโยชน์ทดแทนเพิ่มขึ้น จำนวน 2,821 คน คิดเป็นร้อยละ 34.63 โดยสาเหตุการว่างงานจากการลาออก จำนวน 9,047 คน คิดเป็นร้อยละ 82.48 การเลิกจ้าง จำนวน 1,487 คน คิดเป็นร้อยละ 13.56 และอื่น ๆ จำนวน 434 คน คิดเป็นร้อยละ 3.96

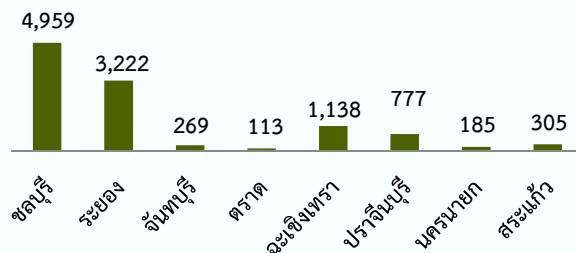
ผู้ประกันตนมาตรา 33

หน่วย : แสนคน



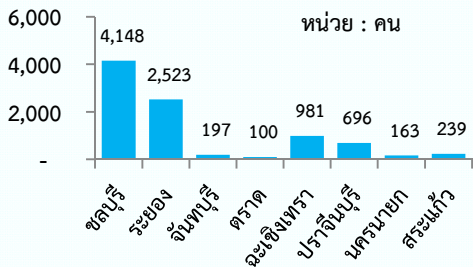
ผู้ขอรับประโยชน์กรณีว่างงาน

หน่วย : คน



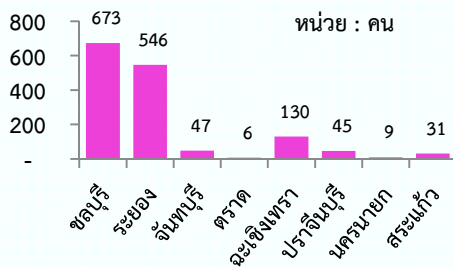
ผู้ขอรับประโยชน์ทดแทนกรณีว่างงาน จำแนกสาเหตุการออกจากงาน เดือนกันยายน 2565 จำนวน 10,968 คน

ลาออก 9,047 คน
เทียบกับ สิงหาคม 65 6,476 คน
เพิ่มขึ้น 39.70 %

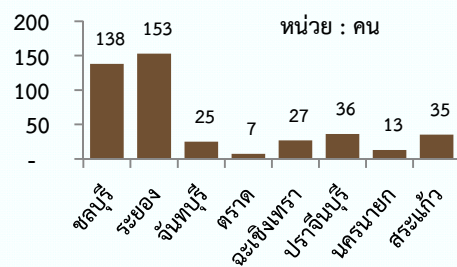


ลาออก

เลิกจ้าง 1,487 คน
เทียบกับ สิงหาคม 65 1,309 คน
เพิ่มขึ้น 13.60 %



สิ้นสุดสัญญาจ้าง 434 คน
เทียบกับ สิงหาคม 65 362 คน
เพิ่มขึ้น 19.89 %



เลิกจ้าง

ต้องการเปลี่ยนงานใหม่ 4,616 คน

ประกอบอาชีพอิสระ 2,665 คน

พักผ่อน 904 คน

รักษาตัวเนื่องจากป่วย 862 คน

นายจ้างยกเลิกสัญญาจ้าง 444 คน

ลดจำนวนพนักงาน 797 คน

สถานประกอบการปิดกิจการ 246 คน

สิ้นสุดสัญญาจ้าง 434 คน

ภาวะความต้องการแรงงาน

3

นายจ้าง/สถานประกอบการแจ้งความต้องการแรงงานเดือนกันยายน 2565 จำนวน 5,303 อัตรา แจ้งผ่านกรมการจัดหางาน จำนวน 4,286 อัตรา และแจ้งผ่านบริษัทจัดหางานเอกชน 8 แห่ง จำนวน 1,017 อัตรา (ไม่มีการแจ้งตำแหน่งงานภาครัฐผ่านสำนักงาน ก.พ.) ความต้องการแรงงานลดลงจากเดือนก่อน จำนวน 739 อัตรา (สิงหาคม 2565 จำนวน 6,042 อัตรา)

ความต้องการแรงงาน 5,303 อัตรา

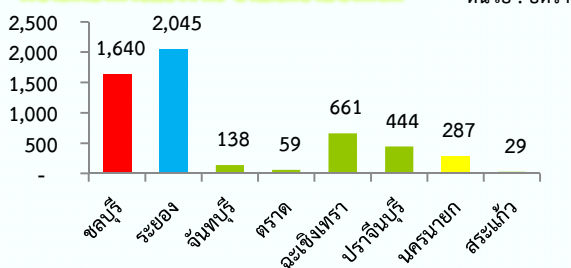
5 อันดับอาชีพที่มีความต้องการมากที่สุด

คนงานด้านการผลิต 2,334 อัตรา
ผู้จำหน่ายสินค้า 260 อัตรา
พนักงานรักษาความปลอดภัย 213 อัตรา
ช่างเทคนิคด้านวิศวกรรมเครื่องกล 200 อัตรา
ช่างเทคนิคด้านวิศวกรรมไฟฟ้า 190 อัตรา

5 อันดับอุตสาหกรรมที่มีความต้องการมากที่สุด

การผลิต 2,398 อัตรา
การขายส่งและการขายปลีก การซ่อมยานยนต์และจักรยานยนต์ 818 อัตรา
กิจกรรมการบริหารและบริการสนับสนุน 584 อัตรา
กิจกรรมทางการเงินและการประกันภัย 410 อัตรา
ไฟฟ้า ก๊าซ ไอน้ำและระบบปรับอากาศ 373 อัตรา

ความต้องการแรงงาน จำแนกรายจังหวัด

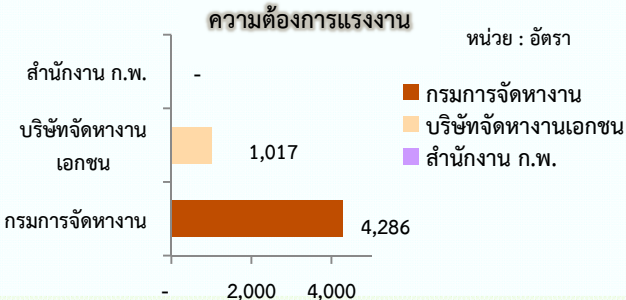


5 อันดับอาชีพที่มีความต้องการมากที่สุดผ่านกรมการจัดหางาน

คนงานด้านการผลิต 2,300 อัตรา พนักงานรักษาความปลอดภัย 213 อัตรา
ช่างเทคนิคด้านวิศวกรรมเครื่องกล 199 อัตรา ช่างเทคนิคด้านวิศวกรรมไฟฟ้า 180 อัตรา
ตัวแทนการให้บริการทางธุรกิจ 150 อัตรา

5 อันดับอาชีพที่มีความต้องการมากที่สุดผ่านบริษัทจัดหางานเอกชน

ผู้จำหน่ายสินค้า 127 อัตรา วิศวกร (ยกเว้นวิศวกรเทคโนโลยีไฟฟ้า) 71 อัตรา
วิศวกรอุตสาหกรรมและการผลิต 69 อัตรา พนักงานจัดซื้อ 40 อัตรา
พนักงานเร่งรัดหนี้สิน 32 อัตรา



หมายเหตุ : ข้อมูลความต้องการแรงงานมี 3 แหล่งที่มา คือ 1.การแจ้งความต้องการแรงงานผ่านกรมการจัดหางาน 2.การแจ้งความต้องการแรงงานผ่านบริษัทจัดหางานเอกชน (8 บริษัท) 3.แจ้งความต้องการแรงงานผ่านสำนักงานคณะกรรมการข้าราชการพลเรือน สำหรับข้อมูลผู้สมัครงานและการบรรจุงาน เป็นข้อมูลของกรมการจัดหางานเท่านั้น

ผู้สมัครงาน 3,063 คน

ผู้สมัครงาน 5 อันดับแรก ตามประเภทอาชีพ

1. คนงานด้านการผลิต 1,795 คน
2. เสมียนทั่วไป 185 คน
3. ผู้ตรวจสอบด้านสิ่งแวดล้อม การทำงาน สุขภาพ และอาชีพพนักงานรักษาความปลอดภัย อาชีพละ 104 คน
4. เสมียนด้านการผลิต 87 คน
5. เสมียนคลังสินค้า 73 คน

การบรรจุงาน 3,424 คน

การบรรจุงาน 5 อันดับแรก ตามประเภทอุตสาหกรรม

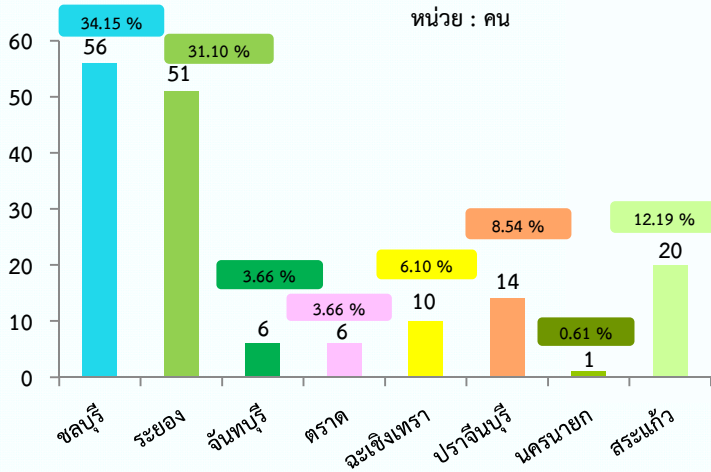
1. การผลิต 1,773 คน
2. การขายส่งและการขายปลีก การซ่อมยานยนต์และจักรยานยนต์ 378 คน
3. กิจกรรมการบริการด้านอื่น ๆ 340 คน
4. กิจกรรมวิชาชีพ วิทยาศาสตร์และกิจกรรมทางวิชาการ 338 คน
5. เกษตรกรรม การป่าไม้และการประมง 168 คน

หมายเหตุ*** การบรรจุงานมีจำนวนมากกว่าผู้สมัครงาน เนื่องจากผู้สมัครงานได้สมัครงานไว้เดือนที่ผ่านมา แต่ได้รับการบรรจุงานในเดือนนี้

การไปทำงานต่างประเทศ

การไปทำงานต่างประเทศของแรงงานไทย ณ เดือนกันยายน 2565 มีแรงงานไทยทำงานในต่างประเทศทั้งสิ้นจำนวน 164 คน จังหวัดที่แรงงานไทยไปทำงานมากที่สุด คือ จังหวัดชลบุรี จำนวน 56 คน รองลงมา คือ จังหวัดระยอง จำนวน 51 คน และจังหวัดสระแก้ว จำนวน 20 คน เปรียบเทียบกับเดือนกันยายน 2564 เพิ่มขึ้นจำนวน 106 คน (1.83 เท่า) และเพิ่มขึ้นจากเดือนที่ผ่านมา จำนวน 25 คน (ร้อยละ 17.99)

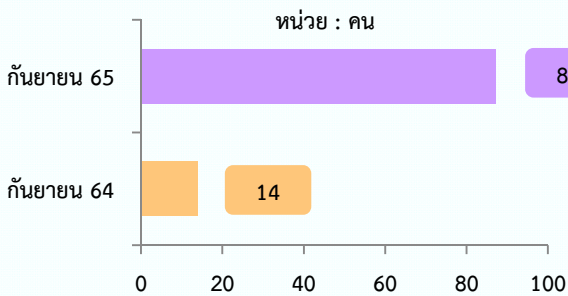
จำแนกตามรายจังหวัด



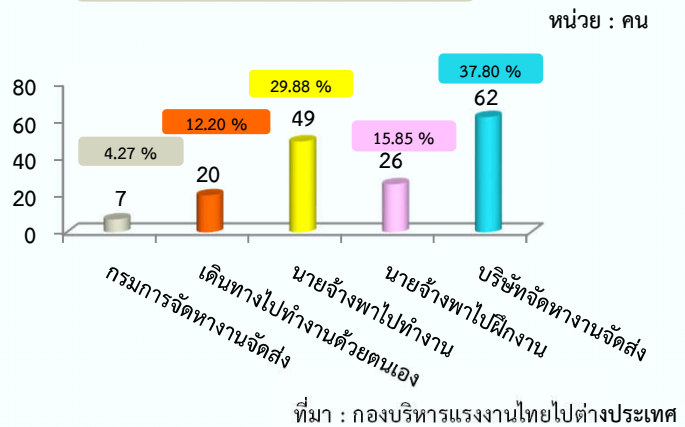
จำแนกตามระดับการศึกษา



คนงานที่ทำงานในต่างประเทศ กลับมาพักชั่วคราว และเดินทางกลับไปทำงาน (RE-ENTRY VISA)

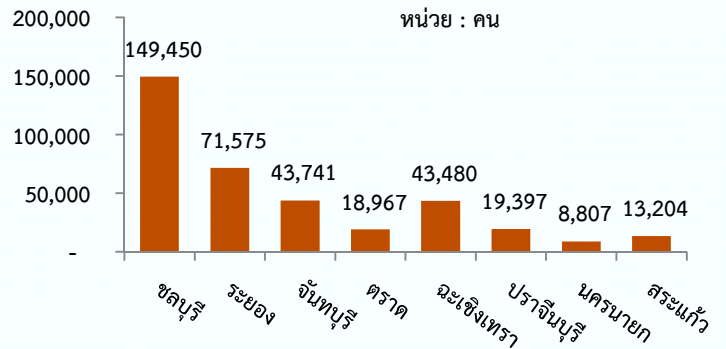
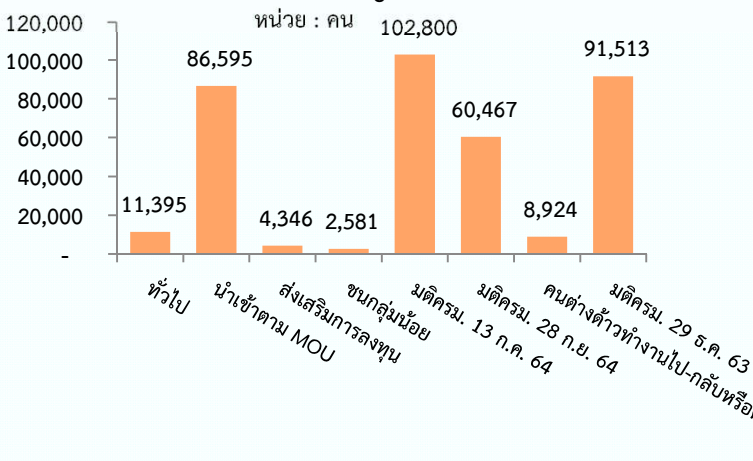


จำแนกตามวิธีการเดินทาง



การทำงานของคนต่างด้าว

คนต่างด้าวคงเหลือที่ทำงานใน 8 จังหวัดภาคตะวันออก ณ เดือนกันยายน 2565 มีจำนวน 368,621 คน เพิ่มขึ้นจากเดือนที่ผ่านมา จำนวน 13,504 คน หรือร้อยละ 3.80 และเพิ่มขึ้นจากช่วงเดียวกันของปีก่อน จำนวน 17,814 คน หรือร้อยละ 5.08 เนื่องจากการดำเนินการตามมาตรการการบริหารจัดการแรงงานต่างด้าว ภายใต้สถานการณ์การแพร่ระบาดของเชื้อไวรัสโคโรนา 2019 โดยเปิดให้ขึ้นทะเบียนและนำเข้าแรงงานต่างด้าว 3 สัญชาติ



ข้อมูลตลาดแรงงานที่สำคัญ ในพื้นที่ EEC (ชลบุรี ระยอง ฉะเชิงเทรา)

5

ภาวะความต้องการแรงงาน

ความต้องการแรงงานในพื้นที่ EEC (ชลบุรี ระยอง ฉะเชิงเทรา) เดือนกันยายน 2565 จำนวน 4,346 อัตรา แฉงความต้องการผ่านกรมการจัดหางาน จำนวน 3,403 อัตรา และแฉงความต้องการแรงงานผ่านบริษัทจัดหางานเอกชน จำนวน 943 อัตรา ไม่มีแฉงความต้องการแรงงานผ่านสำนักงาน ก.พ. ผู้สมัครงาน จำนวน 1,740 คน การบรรจุงาน จำนวน 2,201 คน (การบรรจุงานมากกว่าผู้สมัครงาน เนื่องจากการสมัครงานจากเดือนที่ผ่านมา แต่ได้รับการบรรจุงานในเดือนนี้)

อาชีพที่มีความต้องการมากที่สุด (แฉงผ่านกรมการจัดหางาน) 5 อันดับ

1. คนงานด้านการผลิต 1,738 อัตรา
2. พนักงานรักษาความปลอดภัย 189 อัตรา
3. ช่างเทคนิควิศวกรรมไฟฟ้า 178 อัตรา
4. ช่างเทคนิควิศวกรรมเครื่องกล 177 อัตรา
5. ตัวแทนการให้บริการทางธุรกิจ 150 อัตรา

อาชีพที่มีผู้สมัครงานมากที่สุด 5 อันดับ

1. คนงานด้านการผลิต 854 คน
2. เสมียนทั่วไป 124 คน
3. พนักงานรักษาความปลอดภัย 90 คน
4. ผู้ตรวจสอบด้านสิ่งแวดล้อม การทำงาน
สุขภาพ 76 คน
5. เสมียนด้านการผลิต 68 คน

อาชีพที่ได้รับการบรรจุงานมากที่สุด 5 อันดับ

1. คนงานด้านการผลิต 656 คน
2. คนงานบรรจุผลิตภัณฑ์ด้วยมือ 474 คน
3. พนักงานรักษาความปลอดภัย 191 คน
4. ช่างเชื่อมและช่างตัดโลหะด้วยเปลวไฟ 120 คน
5. ผู้ประกอบวิชาชีพด้านสุขภาพและสุขอนามัยที่เกี่ยวข้อง
กับสิ่งแวดล้อมและการประกอบอาชีพ 107 คน

อาชีพที่มีความต้องการมากที่สุด (แฉงผ่านบริษัทจัดหางานเอกชน) 5 อันดับ

1. ผู้จำหน่ายสินค้า 124 อัตรา
2. วิศวกร (ยกเว้นวิศวกรไฟฟ้าเทคโนโลยี) 67 อัตรา
3. วิศวกรอุตสาหกรรมและการผลิต 65 อัตรา
4. พนักงานเร่งรัดหนี้สินและพนักงานที่เกี่ยวข้อง
32 อัตรา
5. ผู้ประกอบวิชาชีพด้านโฆษณาและการตลาด
28 อัตรา

ผู้สมัครงานจำแนกตามวุฒิการศึกษา

1. มัธยมศึกษา 788 คน
2. ปวช. ปวท. ปวส. อนุปริญญา 382 คน
3. ปริญญาตรี,โท,เอก 297 คน
4. ประถมศึกษาและต่ำกว่า 273 คน

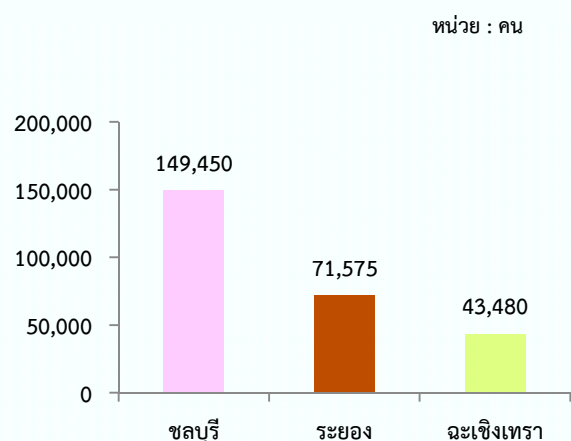
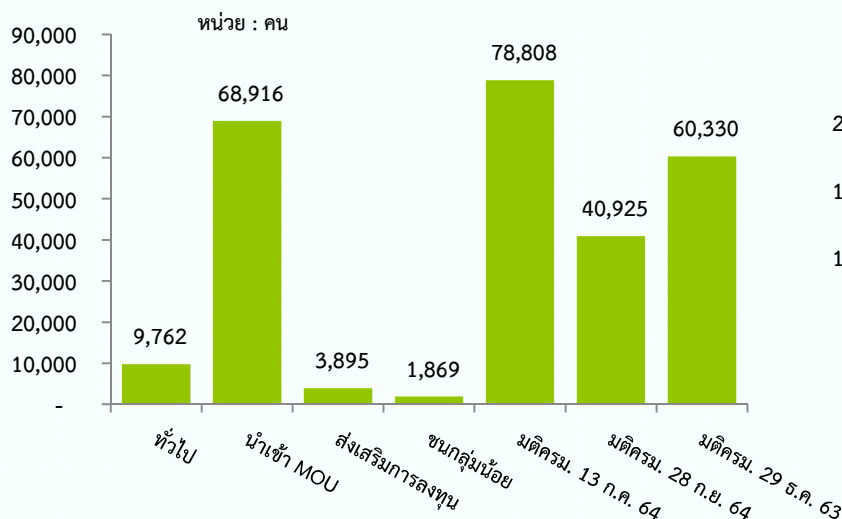
อุตสาหกรรมที่ได้รับการบรรจุงานมากที่สุด 5 อันดับ

1. การผลิต 935 คน
2. กิจกรรมการบริการ 330 คน
3. การขนส่งและการขายปลีก การซ่อมรถยนต์
และจักรยานยนต์ 236 คน
4. กิจกรรมวิชาชีพ วิทยาศาสตร์และกิจกรรม
ทางวิชาการ 284 คน
5. เกษตรกรรมการป่าไม้และการประมง 160 คน

หมายเหตุ : ข้อมูลความต้องการแรงงานมี 3 แหล่งที่มา คือ 1.การแฉงความต้องการแรงงานผ่านกรมการจัดหางาน 2.การแฉงความต้องการแรงงานผ่านบริษัทจัดหางานเอกชน (8 บริษัท) 3.การแฉงความต้องการผ่านสำนักงานคณะกรรมการข้าราชการพลเรือน สำหรับข้อมูลผู้สมัครงานและการบรรจุงาน เป็นข้อมูลของกรมการจัดหางานเท่านั้น

การทำงานของคนต่างด้าว

คนต่างด้าวคงเหลือที่ทำงานในพื้นที่ EEC (ชลบุรี ระยอง ฉะเชิงเทรา) ณ เดือนกันยายน 2565 มีจำนวน 264,505 คน เพิ่มขึ้นจากเดือนที่ผ่านมา จำนวน 9,176 คน หรือร้อยละ 3.59 และเพิ่มขึ้นจากช่วงเดียวกันของปีก่อน จำนวน 5,060 คน หรือร้อยละ 1.95 เนื่องจากการดำเนินการตามมาตรการการบริหารจัดการแรงงานต่างด้าว ภายใต้สถานการณ์การแพร่ระบาดของเชื้อไวรัสโคโรนา 2019 โดยเปิดให้ขึ้นทะเบียน และนำเข้าแรงงานต่างด้าว 3 สัญชาติ



ที่มา : สำนักบริหารแรงงานต่างด้าว