






North Eastern Labour Market Situation

สถานการณ์ตลาดแรงงานภาคตะวันออกเชียงใหม่

การว่างงานและการเลิกจ้าง

-  ลาออก 7,191 คน
-  เลิกจ้าง 824 คน
-  สิ้นสุดสัญญาจ้าง 757 คน

บทบรรณาธิการ

สถานการณ์ตลาดแรงงานภาคตะวันออกเชียงใหม่ ข้อมูลเดือนกันยายน 2565 เป็นการนำข้อมูลความต้องการแรงงานที่แจ้งผ่านกรมการจัดหางาน และบริษัทจัดหางาน (8 แห่ง) ส่วนผู้สมัครงานและการบรรจุงาน เป็นข้อมูลให้บริการผ่านกรมการจัดหางาน พบว่า นายจ้าง/สถานประกอบการ มีความต้องการแรงงาน จำนวน 7,026 อัตรา แจ้งผ่านกรมการจัดหางาน จำนวน 6,306 อัตรา และแจ้งผ่านบริษัทจัดหางาน (8 แห่ง) จำนวน 720 อัตรา ผู้สมัครงานที่มาใช้บริการจัดหางาน จำนวน 5,555 คน และมีการบรรจุงาน จำนวน 5,083 คน สำหรับแรงงานที่เดินทางไปทำงานต่างประเทศ จำนวน 3,163 คน เพิ่มขึ้น 3.57 เท่า ส่วนคนต่างด้าวคงเหลือ จำนวน 58,633 คน เพิ่มขึ้นร้อยละ 1.26 จากช่วงเดียวกันของปีก่อน

ทั้งนี้ผู้สนใจสามารถดูรายละเอียดข้อมูลและติดตามสถานการณ์ตลาดแรงงานภาคตะวันออกเชียงใหม่ ได้ที่ www.doe.go.th/lmi-ne

คณะผู้จัดทำ

อำนวยการโดย : นางสาวสุกกุล ไตรรัตน์ผลาดล

ผู้อำนวยการกองบริหารข้อมูลตลาดแรงงาน

จัดทำโดย : ศูนย์บริหารข้อมูลตลาดแรงงานภาคตะวันออกเชียงใหม่

ศาลากลางจังหวัดขอนแก่น ชั้น 3 (หลังเก่า)

ถนนศูนย์ราชการ ตำบลในเมือง อำเภอเมือง

จังหวัดขอนแก่น 40000

ดูรายละเอียดเพิ่มเติมและ

ติดตามสถานการณ์ตลาดแรงงานภาค ๆ ได้ที่

ความต้องการแรงงานพบว่า คนงานด้านการผลิต
มีความต้องการมากที่สุด

โดยอุตสาหกรรมที่มีความต้องการแรงงาน
มากที่สุด 3 อันดับแรกคือ...



1. การผลิต



2. การขายส่งและการขายปลีก



3. การก่อสร้าง

CONTENTS

1

สถานการณ์การว่างงาน และ
การเลิกจ้าง

2

ภาวะความต้องการแรงงาน

3

การไปทำงานต่างประเทศ

4

การทำงานของคนต่างด้าว

โทรศัพท์: 0-4323-9016, 0-4323-4752

โทรสาร : 0-4323-9016

เว็บไซต์ : www.doe.go.th/lmi-ne

E-mail : lm_kkn@doe.go.th

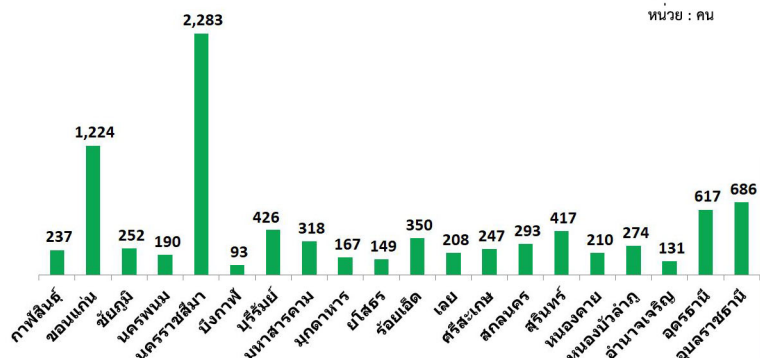
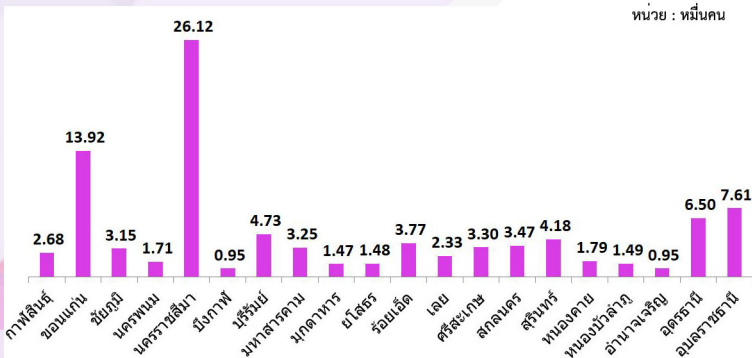


สถานการณ์การว่างงานและการเลิกจ้าง

สถานการณ์การว่างงานและการเลิกจ้างในภาคตะวันออกเฉียงเหนือ เดือนกันยายน 2565 มีผู้ประกันตนมาตรา 33 ในระบบประกันสังคม จำนวน 948,468 คน และมีผู้ประกันตนมาขึ้นทะเบียนขอรับประโยชน์ทดแทนกรณีว่างงาน จำนวน 8,772 คน คิดเป็นร้อยละ 0.92 ของผู้ประกันตนมาตรา 33 เมื่อเปรียบเทียบกับเดือนก่อน พบว่าผู้ขอรับประโยชน์ทดแทน เพิ่มขึ้นร้อยละ 37.84 โดยสาเหตุการว่างงานคือ การลาออกจากงาน จำนวน 7,191 คน คิดเป็นร้อยละ 81.98 การเลิกจ้าง จำนวน 824 คน คิดเป็นร้อยละ 9.39 และสิ้นสุดสัญญาจ้าง จำนวน 757 คน คิดเป็นร้อยละ 8.63

ผู้ประกันตน มาตรา 33

ผู้ขอรับประโยชน์ทดแทนกรณีว่างงาน



ที่มา : สำนักงานประกันสังคม

ที่มา : ระบบไทยมีงานทำ กรมการจัดหางาน

ผู้ขอรับประโยชน์ทดแทนกรณีว่างงาน จำนวน 8,772 คน



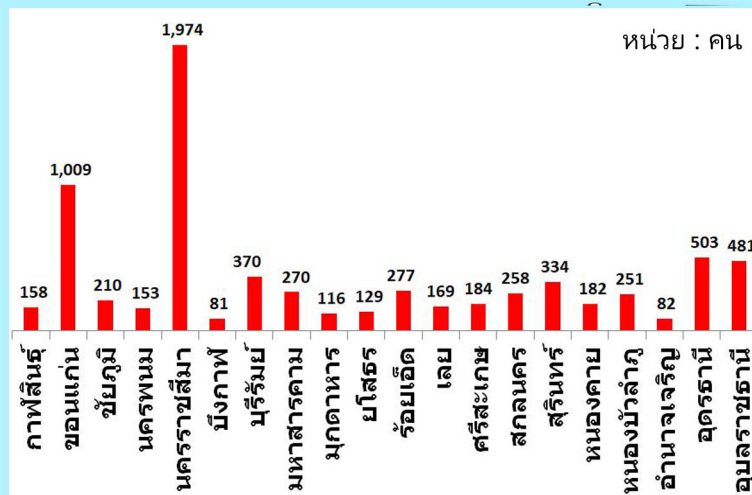
ลาออก 7,191 คน

เทียบกับ สิงหาคม 65 5,172 คน 39.04 %

สาเหตุที่ลาออกจากงาน

- 01 **ต้องการเปลี่ยนงานใหม่** 3,289 คน
- 02 **ประกอบอาชีพอิสระ** 2,611 คน
- 03 **พักผ่อน** 858 คน
- 04 **รักษาตัวเนื่องจากเจ็บป่วย** 433 คน

ลาออก จำแนกตามจังหวัด



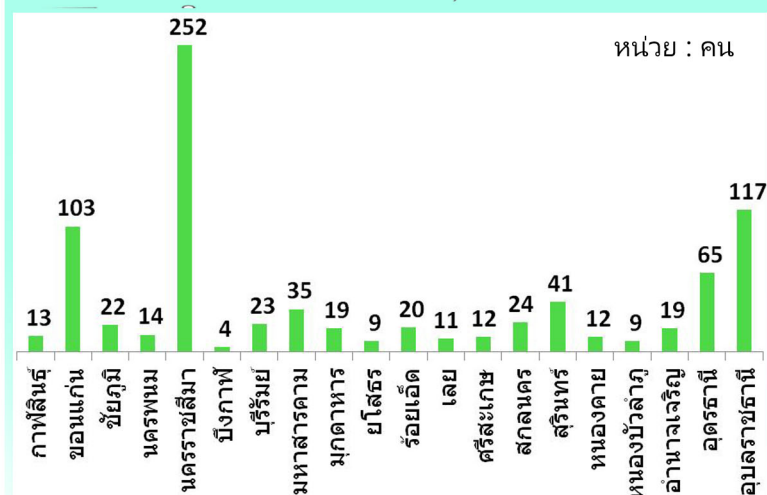
เลิกจ้าง 824 คน

เทียบกับ สิงหาคม 65 605 คน 36.20 %

สาเหตุที่ถูกเลิกจ้าง

- 01 **ลดจำนวนพนักงาน** 328 คน
- 02 **นายจ้างยกเลิกสัญญาจ้าง** 325 คน
- 03 **สถานประกอบการปิดกิจการ** 171 คน

เลิกจ้าง จำแนกตามจังหวัด

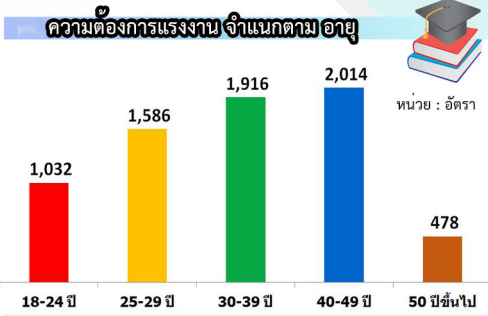


ภาวะความต้องการแรงงาน

นายจ้าง/สถานประกอบการ แจ้งความต้องการแรงงาน ข้อมูลเดือนกันยายน 2565 จำนวน 7,026 อัตรา โดยแจ้งผ่านกรมการจัดหางาน จำนวน 6,306 อัตรา และผ่านบริษัทจัดหางาน (8 แห่ง) จำนวน 720 อัตรา อุตสาหกรรมที่มีความต้องการแรงงานมากที่สุดอันดับแรก คือการผลิต จำนวน 2,822 อัตรา (ร้อยละ 40.17) รองลงมา การขายส่งและการขายปลีก การซ่อมยานยนต์และจักรยานยนต์ จำนวน 1,493 อัตรา (ร้อยละ 21.25) การก่อสร้าง จำนวน 1,442 อัตรา (ร้อยละ 20.52) กิจกรรมทางการเงิน และการประกันภัย จำนวน 282 อัตรา (ร้อยละ 4.01) และที่พักแรมและบริการด้านอาหาร จำนวน 186 อัตรา (ร้อยละ 2.65)

ความต้องการแรงงาน 7,026 อัตรา

- กรมการจัดหางาน 6,306 อัตรา
- บริษัทจัดหางาน (8 แห่ง) 720 อัตรา



5 อันดับอุตสาหกรรมที่มีความต้องการแรงงานมากที่สุด

1. การผลิต
2. การขายส่งและการขายปลีก การซ่อมยานยนต์และจักรยานยนต์
3. การก่อสร้าง
4. กิจกรรมทางการเงินและการประกันภัย
5. ที่พักแรมและบริการด้านอาหาร

5 อันดับอาชีพที่มีความต้องการแรงงานมากที่สุดผ่านกรมการจัดหางาน

1. คนงานด้านการผลิต
2. ช่างเชื่อมและช่างตัดโลหะด้วยเปลวไฟ
3. พนักงานขายในศูนย์บริการลูกค้า
4. ตัวแทนการให้บริการทางธุรกิจ
5. ช่างเตรียมและติดตั้งโครงสร้างโลหะ

5 อันดับอาชีพที่มีความต้องการแรงงานมากที่สุดผ่านบริษัทจัดหางาน

1. พนักงานขายในศูนย์บริการลูกค้า
2. ผู้ประกอบวิชาชีพด้านโฆษณาและการตลาด
3. พนักงานให้บริการข้อมูลข่าวสารแก่ลูกค้า
4. ตัวแทนขายด้านการค้า
5. ผู้จัดการด้านการเงิน

ผู้สมัครงานที่มาใช้บริการจัดหางาน 5,555 คน

- เทียบกับ สิงหาคม 65 **4,967 คน** **11.84%**
- เทียบกับ กันยายน 64 **3,926 คน** **41.49%**

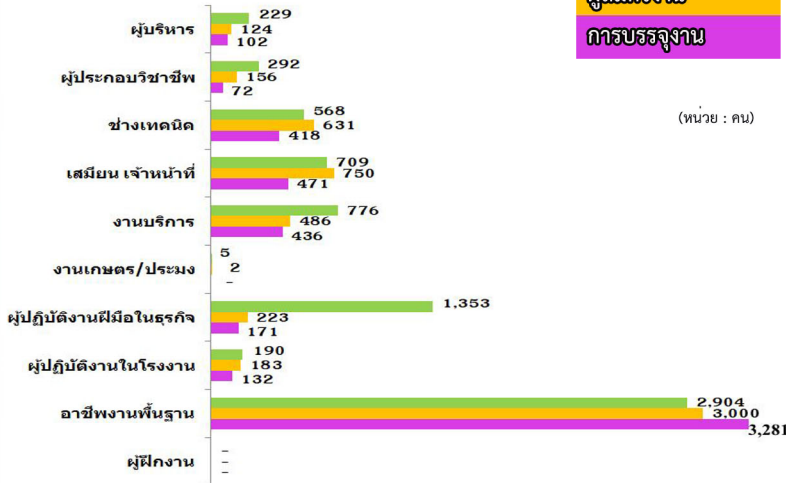
การบรรจุงาน 5,083 คน

- เทียบกับ สิงหาคม 65 **4,011 คน** **26.73%**
- เทียบกับ กันยายน 64 **2,261 คน** **1.25 เท่า**



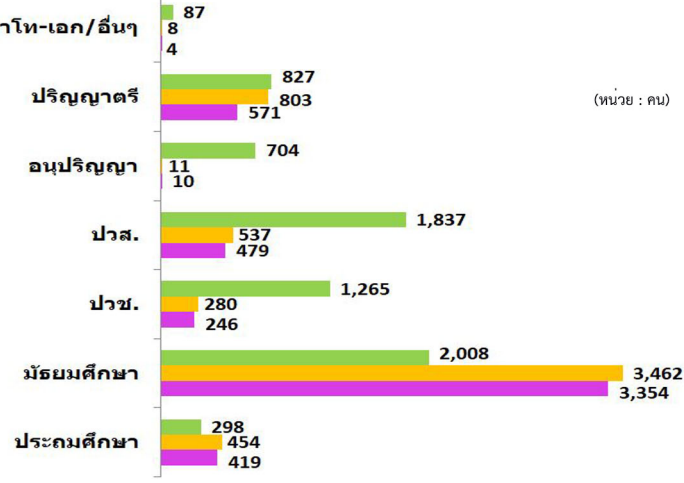
ความต้องการแรงงาน ผู้สมัครงานที่มาใช้บริการ และการบรรจุงาน

จำแนกตามหมวดอาชีพ



ความต้องการแรงงาน ผู้สมัครงาน การบรรจุงาน

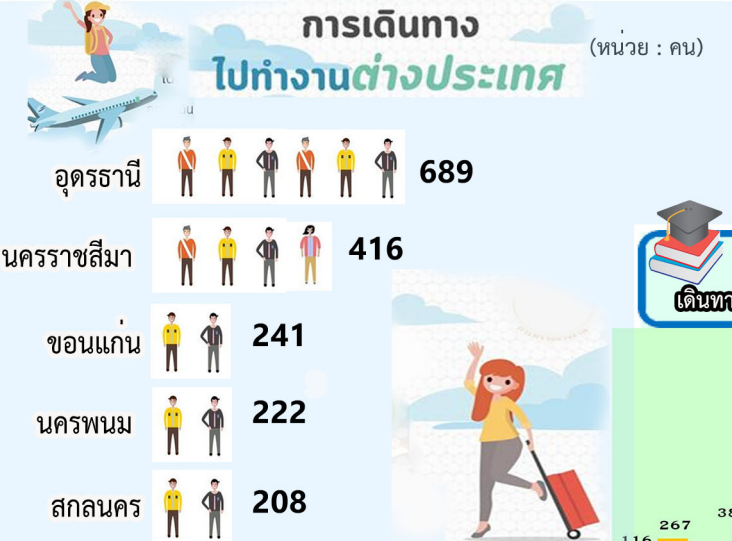
จำแนกตามระดับการศึกษา



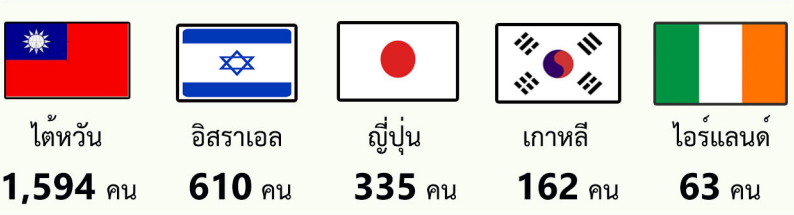
การไปทำงานต่างประเทศ

การไปทำงานต่างประเทศของแรงงานไทย ในภาคตะวันออกเฉียงเหนือ เดือนกันยายน ปี 2565 มีจำนวน 3,163 คน จังหวัดที่มีแรงงานไปทำงานต่างประเทศมากที่สุด 3 อันดับแรก คือ อุดรธานี นครราชสีมา และขอนแก่น ประเทศที่มีแรงงานไทยไปทำงานต่างประเทศมากที่สุด 3 อันดับแรก คือ ไต้หวัน อิสราเอล และญี่ปุ่น เมื่อเปรียบเทียบกับช่วงเดียวกันของปีก่อน แรงงานไปทำงานต่างประเทศ เพิ่มขึ้น 3.57 เท่า

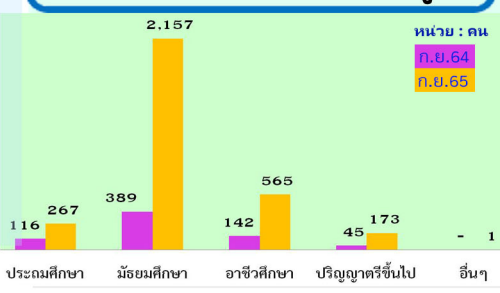
จังหวัดในภาคตะวันออกเฉียงเหนือ
ที่แรงงานไปทำงานต่างประเทศมากที่สุด 5 อันดับแรก



ประเทศที่มีแรงงานในภาคตะวันออกเฉียงเหนือ
ไปทำงานมากที่สุด 5 อันดับแรก



จำนวนแรงงานไทยในภาคฯ
เดินทางไปทำงานต่างประเทศจำแนกตามวุฒิฯ



เปรียบเทียบข้อมูล
การไปทำงานต่างประเทศ



จำแนกตามวิธีการเดินทาง

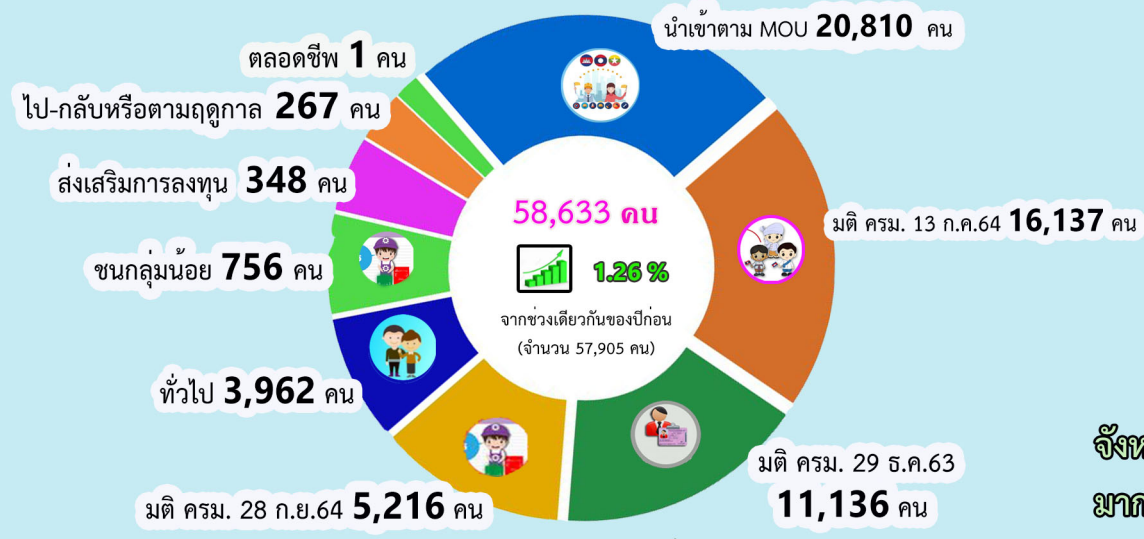
เฉพาะ Re-entry VISA
987 คน
11.19 เท่า
จากช่วงเดียวกันของปีก่อน
(จำนวน 81 คน)



ที่มา : กองบริหารแรงงานไทยไปต่างประเทศ

การทำงานของคนต่างดาว

จำนวนคนต่างดาวคงเหลือในภาคตะวันออกเฉียงเหนือ ณ เดือนกันยายน 2565 จำนวน 58,633 คน เพิ่มขึ้น ร้อยละ 1.26 จากช่วงเดียวกันของปีก่อน



จังหวัดที่มีคนต่างดาวคงเหลือ
มากที่สุด 5 อันดับแรก



ที่มา : สำนักบริหารแรงงานต่างดาว

ศูนย์บริหารข้อมูลตลาดแรงงานภาคตะวันออกเฉียงเหนือ