

สถานการณ์ตลาดแรงงานภาคกลาง ไตรมาสที่ 3 ปี 2565 (กรกฎาคม-กันยายน)

ความต้องการแรงงาน



จำนวน
42,549 อัตรา
เปรียบเทียบกับ

Q3/64 52,484 อัตรา ↓ 18.93%

Q2/65 41,731 อัตรา ↑ 1.96%

ผู้สมัครงาน



จำนวน
27,160 คน
เปรียบเทียบกับ

Q1/64 25,776 คน ↑ 5.37%

Q2/65 35,203 คน ↓ 22.85%

การบรรจุงาน



จำนวน
25,147 คน
เปรียบเทียบกับ

Q1/64 17,505 คน ↑ 43.66%

Q2/65 28,534 คน ↓ 11.87%

ที่มา : ระบบ Smart Job Center กรมการจัดหางาน

ภาวะการทำงาน

ไตรมาสที่ 3 ปี 2565 มีอัตราการว่างงานร้อยละ 1.32



การทำงานของประชากรเปรียบเทียบกับช่วงเดียวกันของปีก่อน

7.02% กำลังแรงงานรวมเพิ่มขึ้น

ผู้มีงานทำเพิ่มขึ้น 9.10%



ผู้ว่างงานลดลง 55.13%

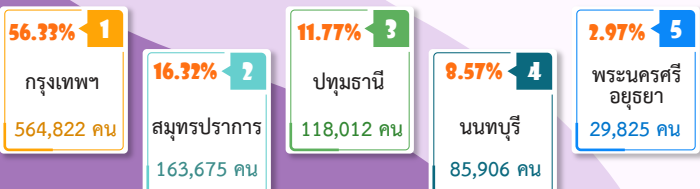
ที่มา : สำนักงานสถิติแห่งชาติ

การทำงานของคนต่างด้าว

แรงงานต่างด้าวคงเหลือ ณ กันยายน 2565



5 จังหวัดที่มีจำนวนคนต่างด้าวคงเหลือมากที่สุด



ที่มา : สำนักบริหารแรงงานต่างด้าว

ภาวะการลงทุน

จังหวัดสมุทรปราการ มีจำนวนโรงงานขอเปิดกิจการใหม่มากที่สุด และมีการจ้างงานมากที่สุด



โรงงานขออนุญาตประกอบกิจการใหม่เปรียบเทียบกับ

↓ 26.16% ไตรมาสที่ 3 ปี 2564 172 แห่ง
↑ 28.28% ไตรมาสที่ 2 ปี 2565 99 แห่ง

127 แห่ง

การจ้างงานเปรียบเทียบกับ

↓ 8.50% ไตรมาสที่ 3 ปี 2564 4,965 คน
↓ 15.18% ไตรมาสที่ 2 ปี 2565 5,356 คน

4,543 คน

ที่มา : กรมโรงงานอุตสาหกรรม

การไปทำงานต่างประเทศ

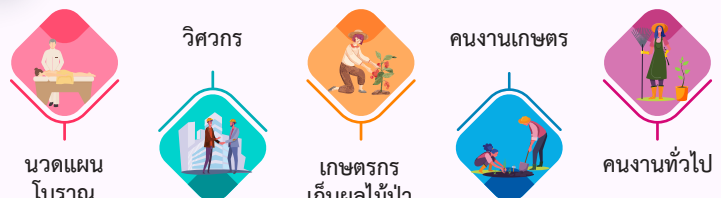


แรงงานไทยขออนุญาตไปทำงานต่างประเทศ 1,364 คน

ไตรมาสที่ 3 ปี 2564 593 คน ↑ 1.30 เท่า

ไตรมาสที่ 2 ปี 2565 1,295 คน ↑ 5.33%

5 อันดับอาชีพที่แรงงานไทยไปทำงานในต่างประเทศมากที่สุด



ที่มา : กองบริหารแรงงานไทยไปต่างประเทศ





วารสารข่าวสารตลาดแรงงานภาคกลาง ไตรมาสที่ 3 ปี 2565 (กรกฎาคม – กันยายน)

- สาขาอุตสาหกรรมที่มีความต้องการแรงงานมาก ได้แก่
 - ➔ การขายปลีกยกเว้นยานยนต์และจักรยายนยนต์
 - ➔ การขายส่งยกเว้นยานยนต์และจักรยายนต์
 - ➔ การผลิตผลิตภัณฑ์อาหาร

- อัตราการว่างงาน ร้อยละ 1.32



บรรณาธิการ

สถานการณ์ตลาดแรงงานภาคกลาง ไตรมาสที่ 3 ปี 2565 (กรกฎาคม-กันยายน) เป็นการนำเสนอภาพรวมสถานการณ์ในไตรมาสที่ 3 ปี 2565 ด้านความต้องการแรงงาน ผู้สมัครงาน และการบรรจุงาน การไปทำงานต่างประเทศ และการทำงานของคนที่ต่างด้าว จากข้อมูลผลการให้บริการของกรมการจัดหางาน รวมทั้งข้อมูลที่เกี่ยวข้อง ประกอบด้วยข้อมูลด้านเศรษฐกิจ การลงทุน ภาวะการมีงานทำ และการว่างงาน ใน 10 จังหวัดภาคกลาง ได้แก่ กรุงเทพมหานคร ชัยนาท นนทบุรี ปทุมธานี พระนครศรีอยุธยา ลพบุรี สมุทรปราการ สระบุรี สิงห์บุรี และอ่างทอง เพื่อเผยแพร่ประชาสัมพันธ์แก่หน่วยงานที่เกี่ยวข้องและผู้ที่เกี่ยวข้องนำไปใช้ประโยชน์ต่อไป

หวังเป็นอย่างยิ่งว่า วารสารฉบับนี้จะเป็นประโยชน์ตามสมควร หากต้องการข้อมูลเพิ่มเติมหรือมีข้อเสนอแนะอื่นใด สามารถติดต่อได้ที่กองบริหารข้อมูลตลาดแรงงาน โทรศัพท์ 0-2245-1581 หรือ e-mail : lmi@doe.go.th คณะผู้จัดทำยินดีให้บริการและพร้อมที่จะรับฟัง เพื่อนำไปพิจารณาปรับปรุงให้ดียิ่งขึ้นต่อไป

ศูนย์บริหารข้อมูลตลาดแรงงานภาคกลาง

สารบัญ

คำนำ

สรุปสาระสำคัญ	1
ภาวะเศรษฐกิจและการลงทุน	5
สถานการณ์ตลาดแรงงานภาคกลาง ไตรมาสที่ 3 ปี 2565 (กรกฎาคม-กันยายน)	
• กำลังแรงงานและภาวะการมีงานทำ	9
• ภาวะตลาดแรงงาน	14
• การไปทำงานต่างประเทศ	19
• การทำงานของคนต่างด้าว	21

สรุปสถานการณ์ตลาดแรงงานภาคกลาง

ไตรมาสที่ 3 ปี 2565 (กรกฎาคม-กันยายน)

ภาวะธุรกิจภาคกลางในไตรมาสที่ 3 ปี 2565 ขยายตัวจากระยะเดียวกันปีก่อนในทุกสาขาธุรกิจ หลังจากเปิดประเทศเต็มรูปแบบ และเศรษฐกิจในประเทศเริ่มฟื้นตัว ตามการกลับมาใช้ชีวิตได้ปกติมากขึ้น แต่หากเทียบกับ ไตรมาสก่อนธุรกิจยังทรงตัว เนื่องจากหลายธุรกิจยังคงเผชิญกับภาวะต้นทุนสูง ทั้งจากค่าขนส่ง ราคาพลังงาน และราคาวัตถุดิบ ซึ่งการส่งผ่านต้นทุนที่เพิ่มขึ้นไปยังราคา ทำให้จำกัด จากกำลังซื้อในประเทศที่อ่อนแอและการแข่งขันที่สูงขึ้น นอกจากนี้ เศรษฐกิจประเทศคู่ค้าที่ชะลอตัวและปัญหา Supply disruption ส่งผลให้ภาคการผลิตเพื่อส่งออกขยายตัวได้จำกัด ขณะที่ภาคการค้าและบริการบางส่วนยังคงขาดแคลนแรงงานในบางพื้นที่ สำหรับการจ้างงานและการลงทุนในภาพรวมปรับเพิ่มขึ้น แต่ยังไม่กลับไปเท่าระดับก่อนโควิด

ธุรกิจการผลิตขยายตัวจากระยะเดียวกันปีก่อนจากการผลิตเพื่อส่งออกที่ยังขยายตัวได้เล็กน้อยตามความต้องการที่ยังมีอยู่ต่อเนื่อง อาทิ ชิ้นส่วนอิเล็กทรอนิกส์ ยานยนต์และชิ้นส่วนยานยนต์ นอกจากนี้ ธุรกิจอาหารแปรรูปปรับดีขึ้น จากการปรับเพิ่มราคาสินค้าได้ แม้ต้นทุนการผลิตจะสูงขึ้น โดยได้รับอานิสงส์จากวิกฤตขาดแคลนอาหารในต่างประเทศ การอ่อนค่าของเงินบาทและโรงงานกลับมาผลิตได้ตามปกติจากที่ปีก่อนมีบางช่วงต้องหยุดผลิตจากการแพร่ระบาดของโควิด สำหรับกลุ่มธุรกิจผลิตเพื่อจำหน่ายในประเทศได้รับผลดีจากนโยบายการเปิดประเทศเต็มรูปแบบและการฟื้นตัวของเศรษฐกิจ อย่างไรก็ตามการผลิตในภาพรวมยังทรงตัวจากไตรมาสก่อน จากกำลังซื้อที่ฟื้นตัวได้จำกัด ตามค่าครองชีพที่สูงขึ้นมาก โดยเฉพาะกลุ่มผู้มีรายได้น้อย เศรษฐกิจประเทศคู่ค้าที่ชะลอตัว ปัญหา Supply disruption ที่ยังไม่กลับเข้าสู่ภาวะปกติ แม้ว่าจะเริ่มคลี่คลาย รวมทั้งราคาวัตถุดิบพลังงาน และต้นทุนค่าขนส่งที่ยังอยู่ในระดับสูง

ธุรกิจภาคบริการและการท่องเที่ยวขยายตัวจากระยะเดียวกันปีก่อน ตามการเปิดประเทศเต็มรูปแบบ ส่งผลให้จำนวนนักท่องเที่ยวต่างชาติเพิ่มขึ้น และเริ่มเห็นราคาห้องพักของโรงแรมขนาดใหญ่บางแห่งในกรุงเทพฯ กลับมาใกล้เคียงกับช่วงก่อนโควิด ประกอบกับการแพร่ระบาดของโควิดที่ลดลง ทำให้ประชาชนเริ่มกลับมาใช้ชีวิตใกล้เคียงกับปกติ และรายได้ของธุรกิจท่องเที่ยวและบริการปรับดีขึ้นจากระยะเดียวกันปีก่อน ทั้งนี้ รายได้โดยรวมของธุรกิจโรงแรมยังต่ำกว่าช่วงก่อนโควิด โดยเฉพาะรายได้จากการจัดประชุมสัมมนาที่ยังอยู่ในระดับต่ำ แต่หากเทียบกับไตรมาสก่อน รายได้ของธุรกิจท่องเที่ยวทรงตัว แม้จะเข้าสู่ฤดูฝน ซึ่งเป็นช่วงนอกฤดูท่องเที่ยวและนักท่องเที่ยวกลุ่มยุโรปลดลง เนื่องจากได้รับผลบวกจากนักท่องเที่ยวต่างชาติ อาทิ อินเดีย กลุ่มประเทศตะวันออกกลาง และประเทศเพื่อนบ้าน โดยเฉพาะเวียดนามที่เข้ามามากขึ้น แม้ว่าจะระยะเวลาเข้าพักและการใช้จ่ายเฉลี่ยต่อหัวของนักท่องเที่ยวกลุ่มนี้ต่ำกว่าชาวยุโรปก็ตาม ประกอบกับมีแรงสนับสนุนจากโครงการเราเที่ยวด้วยกันเฟส 4 ส่วนต่อขยาย และวันหยุดยาวหลายช่วงที่ช่วยกระตุ้นการท่องเที่ยวในประเทศ ด้านธุรกิจร้านอาหารยอดขายดีขึ้นตามการปรับขึ้นราคาสินค้าเป็นสำคัญ แต่ความถี่ของผู้ใช้บริการภายในร้านยังไม่กลับเข้าสู่ภาวะปกติ เช่นเดียวกับธุรกิจขนส่งสินค้าระหว่างประเทศที่ดีขึ้นตามการผ่อนคลายมาตรการควบคุมโควิดในหลายประเทศ แต่ยังมีปัจจัยกดดันจากมาตรการ Zero-COVID ในจีน

ธุรกิจการค้าขยายตัวจากฐานต่ำปีก่อน อย่างไรก็ตามหากเทียบกับไตรมาสก่อน ภาวะธุรกิจการค้าทรงตัว โดยความต้องการสินค้าอุปโภคบริโภคในชีวิตประจำวันปรับดีขึ้น จากปัจจัยบวกด้านกิจกรรมทางเศรษฐกิจที่เริ่มกลับมาเป็นปกติการฟื้นตัวของนักท่องเที่ยว รวมถึงมาตรการคนละครึ่งเฟส 5 แต่ยังมีปัจจัยกดดันจากราคา

สินค้าที่ปรับเพิ่มขึ้น ส่งผลต่อกำลังซื้อและพฤติกรรมกา
ใช้จ่ายของผู้บริโภค โดยเฉพาะครัวเรือนฐานราก สะท้อน
จากปริมาณการซื้อสินค้าอุปโภคบริโภคต่อครั้งที่ลดลง
และพฤติกรรมที่เลือกซื้อเฉพาะสินค้าที่จำเป็นหรือซื้อ
สินค้าแบรนด์รอง ส่งผลให้การบริโภคสินค้าไม่จำเป็น
รวมถึงสินค้ากึ่งคงทนปรับลดลง

การลงทุนขยายตัวจากระยะเดียวกันปีก่อนและ
ไตรมาสก่อน โดยธุรกิจในภาคการผลิตส่วนใหญ่ลงทุน
เพื่อเพิ่มประสิทธิภาพและลดต้นทุนการผลิตเป็นสำคัญ
 อาทิ ติดตั้งแผงโซลาร์เซลล์ เพื่อลดต้นทุนด้านพลังงาน
ลงทุนระบบจัดการของเสียหรือระบบอัตโนมัติต่าง ๆ เพื่อ
เพิ่มประสิทธิภาพแรงงาน นอกจากนี้ ธุรกิจขนาดใหญ่ส่วน
หนึ่งให้ความสำคัญเกี่ยวกับ Environment, Social and
Governance (ESG) และมีการให้ความรู้กับบริษัท
เกี่ยวกับระบบห่วงโซ่อุปทานมากขึ้น ธุรกิจผลิตยานยนต์
และชิ้นส่วนยานยนต์บางรายเริ่มใช้ carbon credit และ
นำคะแนนด้าน ESG มาเป็นส่วนหนึ่งในการคัดเลือก
ซัพพลายเออร์ในปีหน้าอีกด้วย สำหรับธุรกิจโรงแรมเริ่ม
กลับมาลงทุนปรับปรุงสถานที่ เช่นเดียวกับธุรกิจการค้า
และร้านอาหารที่ขยายสาขาสำหรับรองรับลูกค้าที่จะเข้า
มาเพิ่มขึ้นในอนาคต นอกจากนี้ ธุรกิจขนาดใหญ่ในภาค
การค้ามีการลงทุนสร้างศูนย์กระจายสินค้า รวมถึงระบบ
ขนส่งสินค้า การจัดการสินค้าคงคลัง และวางแผนทางของ
รถขนส่ง เพื่อรองรับการเติบโตของธุรกิจออนไลน์ สำหรับ
ธุรกิจอสังหาริมทรัพย์เริ่มมีการลงทุนซื้อที่ดินเพิ่มขึ้น

การจ้างงานโดยรวมปรับดีขึ้นจากระยะเดียวกัน
ปีก่อนและไตรมาสก่อน โดยเฉพาะธุรกิจภาคบริการและ
ท่องเที่ยว อาทิ ธุรกิจโรงแรมเพื่อเตรียมรับการเปิด
ประเทศเต็มรูปแบบ ธุรกิจการค้าและร้านอาหารมีการ
ขยายสาขาเพิ่มขึ้น อย่างไรก็ตาม การฟื้นตัวของกา
จ้างงานยังต่ำกว่าการฟื้นตัวของธุรกิจ ส่วนหนึ่งจากธุรกิจ
ยังเผชิญความไม่แน่นอนสูง และมีความระมัดระวังด้าน
ต้นทุน จึงนำระบบอัตโนมัติและเทคโนโลยีการจัดการมา
ใช้ทดแทนแรงงานบางส่วน และมีแนวโน้มจ้างงานแบบไม่
ประจำสูงขึ้นกว่าช่วงก่อนโควิด นอกจากนี้ กลุ่มแรงงาน
ทักษะพื้นฐานที่มีอายุมากกว่า 35 ปี จะกลับเข้าสู่
ตลาดแรงงานได้ยากเนื่องจากอายุเกินเกณฑ์รับสมัคร

จึงไม่กลับมาหางานหลังจากย้ายถิ่นฐาน อย่างไรก็ตาม เริ่มเห็น
แรงงานที่เคยคืนถิ่นไปกลับเข้ามาในพื้นที่เศรษฐกิจอย่าง
ช้า ๆ ขณะที่แรงงานจบใหม่ส่วนใหญ่เลือกที่จะทำงานใน
พื้นที่ใกล้ถิ่นฐาน เนื่องจากค่าครองชีพต่ำกว่า ส่วน
แรงงานมีทักษะหรือมีประสบการณ์บางส่วนอาจเดินทางไป
ทำงานต่างประเทศ จึงเกิดปัญหาขาดแคลนแรงงาน
ในบางธุรกิจและบางพื้นที่ โดยเฉพาะในธุรกิจการค้าและ
บริการในพื้นที่ที่อยู่ใกล้กับโรงงานอุตสาหกรรมและ
ในพื้นที่ท่องเที่ยว รวมถึงธุรกิจก่อสร้างยังคงขาดแคลน
แรงงานต่างด้าว แม้ว่าสถานการณ์จะทยอยคลี่คลายหลัง
เปิดประเทศ

การลงทุน

การลงทุนในภาคกลางช่วงไตรมาสที่ 3
ของปี 2565 มีจำนวนโรงงานขออนุญาตประกอบกิจการใหม่
จำนวน 127 แห่ง ลดลงร้อยละ 26.16 เงินลงทุน
13,776.37 ล้านบาท เพิ่มขึ้นร้อยละ 63.99 และมีการ
จ้างงาน 4,543 คน ลดลงร้อยละ 8.50 จากช่วงเดียวกัน
ของปีก่อน อุตสาหกรรมที่มีจำนวนโรงงานขออนุญาต
เปิดกิจการใหม่มากที่สุด คือ อุตสาหกรรมผลิตภัณฑ์
โลหะ โลหะขั้นมูลฐาน เครื่องจักร เครื่องใช้ไฟฟ้า และ
ยานพาหนะ มีโรงงาน จำนวน 34 แห่ง คิดเป็นร้อยละ
26.77 จากจำนวนโรงงานที่ขออนุญาตทั้งหมด
เงินลงทุน 1,719.19 ล้านบาท และมีการจ้างงาน
1,209 คน เมื่อเปรียบเทียบกับช่วงเดียวกันของปีก่อน
อุตสาหกรรมที่มีทั้งจำนวนโรงงาน เงินลงทุน
และการจ้างงานลดลง คือ อุตสาหกรรมสิ่งทอ เครื่องแต่งกาย
ผลิตภัณฑ์หนังสัตว์ และผลิตภัณฑ์จากหนังสัตว์ พิจารณาราย
จังหวัด พบว่า จังหวัดสมุทรปราการ มีจำนวนโรงงานขอ
อนุญาตเปิดกิจการใหม่มากที่สุด รองลงมา ได้แก่
กรุงเทพมหานคร และปทุมธานี ส่วนจังหวัดที่มีการจ้างงาน
มากที่สุด คือ จังหวัดสมุทรปราการ รองลงมา ได้แก่
กรุงเทพมหานคร พระนครศรีอยุธยา ปทุมธานี และสระบุรี
ตามลำดับ เมื่อเปรียบเทียบกับช่วงเดียวกันของปีก่อน
จังหวัดที่มีจำนวนโรงงานลดลงมากที่สุด คือ
กรุงเทพมหานคร ส่วนจังหวัดที่มีจำนวนการจ้างงาน
ลดลงมากที่สุด คือ จังหวัดนนทบุรี

ภาวะการมีงานทำและการว่างงาน

กำลังแรงงานรวมเพิ่มขึ้น ร้อยละ 7.02 จากช่วงเดียวกันของปีก่อน ผู้มีงานทำเพิ่มขึ้น ร้อยละ 9.10 โดยอุตสาหกรรมที่มีผู้มีงานทำมากที่สุด คือ อุตสาหกรรมการผลิต รองลงมา การขายส่ง การขายปลีกฯ และที่พักแรมและบริการด้านอาหาร ตามลำดับ ในขณะที่ผู้ว่างงานลดลง ร้อยละ 55.13 อัตราการว่างงาน อยู่ที่ร้อยละ 1.32 ลดลงจากช่วงเดียวกันของปีก่อน ซึ่งอยู่ที่ร้อยละ 3.14

ผู้มีงานทำ

ผู้มีงานทำ มีจำนวน 11,065,813 คน คิดเป็นร้อยละ 69.46 ของประชากรอายุ 15 ปีขึ้นไป เมื่อเปรียบเทียบกับช่วงเดียวกันของปีก่อนผู้มีงานทำเพิ่มขึ้น ร้อยละ 9.10 โดยกรุงเทพมหานคร มีจำนวนผู้มีงานทำเพิ่มขึ้นมากที่สุด ผู้มีงานทำในอุตสาหกรรมการผลิตมากที่สุด คิดเป็นร้อยละ 24.13 รองลงมา การขายส่ง การขายปลีก การซ่อมแซมยานยนต์และจักรยานยนต์ ร้อยละ 19.97 ที่พักแรมและบริการด้านอาหาร ร้อยละ 9.63 และการขนส่งและสถานที่เก็บสินค้า ร้อยละ 7.79 เมื่อเปรียบเทียบกับช่วงเดียวกันของปีก่อน การขายส่ง การขายปลีก การซ่อมแซมยานยนต์และจักรยานยนต์ มีจำนวนผู้มีงานทำเพิ่มขึ้นมากที่สุด พิจารณาประเภทอาชีพ พบว่า พนักงานบริการและพนักงานในร้านค้าและตลาด มีจำนวนผู้มีงานทำมากที่สุด คิดเป็นร้อยละ 24.67 รองลงมา ผู้ปฏิบัติงานในโรงงานและเครื่องจักรและผู้ปฏิบัติงานด้านการประกอบ ร้อยละ 17.14 ผู้มีงานทำส่วนใหญ่จบการศึกษาระดับอุดมศึกษา คิดเป็นร้อยละ 35.59 โดยจบการศึกษาระดับอุดมศึกษาสายวิชาการมากที่สุด คิดเป็นร้อยละ 75.44 จากผู้ที่จบการศึกษาระดับอุดมศึกษาทั้งหมด สำหรับสถานภาพการทำงาน เป็นลูกจ้างภาคเอกชนมากที่สุด คิดเป็นร้อยละ 58.39 และทำงานระหว่าง 40-49 ชั่วโมงต่อสัปดาห์มากที่สุด คิดเป็นร้อยละ 69.92

การว่างงาน

ในช่วงไตรมาสที่ 3 ปี 2565 ผู้ว่างงาน มีจำนวน 147,560 คน ลดลงจากช่วงเดียวกันของปีก่อน ร้อยละ 55.13 โดยมีอัตราการว่างงานอยู่ที่ร้อยละ 1.32 ลดลงจากช่วงเดียวกันของปีก่อนซึ่งอยู่ที่ร้อยละ 3.14 เมื่อพิจารณาอัตราการว่างงานรายจังหวัด พบว่า จังหวัดสระบุรี มีอัตราการว่างงานสูงสุด อยู่ที่ร้อยละ 2.34 รองลงมา

จังหวัดอ่างทอง ร้อยละ 2.33 จังหวัดสิงห์บุรี ร้อยละ 2.29 และกรุงเทพมหานคร ร้อยละ 2.12 ตามลำดับ ส่วนจังหวัดที่มีอัตราการว่างงานต่ำสุด คือ จังหวัดพระนครศรีอยุธยา ร้อยละ 1.04

ความต้องการแรงงาน ผู้สมัครงาน และการบรรจุนงาน ความต้องการแรงงาน

ในไตรมาสที่ 3 ปี 2565 มีความต้องการแรงงานจำนวน 42,549 อัตรา สาขาอุตสาหกรรมที่มีความต้องการแรงงานมาก คือ การขายปลีกยกเว้นยานยนต์และจักรยานยนต์ การขายส่ง ยกเว้นยานยนต์และจักรยานยนต์ การผลิตผลิตภัณฑ์อาหาร การผลิตผลิตภัณฑ์ที่ทำจากโลหะประดิษฐ์ยกเว้นเครื่องจักรและอุปกรณ์ และการบริการด้านอาหารและเครื่องดื่ม ภาคอุตสาหกรรมต้องการแรงงานที่จบการศึกษาระดับมัธยมศึกษามากที่สุด คิดเป็นร้อยละ 28.91 รองลงมา ระดับปริญญาตรี ร้อยละ 19.22 และระดับ ปวช. ร้อยละ 14.07 ส่วนใหญ่ต้องการแรงงานที่มีอายุระหว่าง 25-29 ปี คิดเป็นร้อยละ 26.44 รองลงมา อายุระหว่าง 18-24 ปี ร้อยละ 25.85 และอายุระหว่าง 30-39 ปี ร้อยละ 23.35 สำหรับประเภทอาชีพ พบว่า อาชีพงานพื้นฐาน มีความต้องการแรงงานมากที่สุด คิดเป็นร้อยละ 32.01 รองลงมา เสมียนเจ้าหน้าที่ ร้อยละ 19.07 และพนักงานบริการพนักงานขายในร้านค้าและตลาด ร้อยละ 14.99

ผู้สมัครงาน

ผู้สมัครงาน มีจำนวน 27,160 คน เป็นชายจำนวน 11,635 คน หญิง จำนวน 15,525 คน โดยจังหวัดที่มีผู้สมัครงานมากที่สุด คือ กรุงเทพมหานคร คิดเป็นร้อยละ 68.42 รองลงมา จังหวัดสมุทรปราการ ร้อยละ 13.07 และจังหวัดพระนครศรีอยุธยา ร้อยละ 5.14 ผู้สมัครงานจบการศึกษาระดับมัธยมศึกษามากที่สุด คิดเป็นร้อยละ 41.57 รองลงมา ระดับปริญญาตรี ร้อยละ 24.33 และระดับประถมศึกษาและต่ำกว่า ร้อยละ 17.25 ในขณะที่ประเภทอาชีพ พบว่า อาชีพงานพื้นฐาน มีผู้สมัครงานมากที่สุด คิดเป็นร้อยละ 35.39 รองลงมา เสมียนเจ้าหน้าที่ ร้อยละ 19.17 และช่างเทคนิคต่าง ๆ ร้อยละ 14.01 ผู้สมัครงานส่วนใหญ่มีอายุระหว่าง 30-39 ปี คิดเป็นร้อยละ 32.11 รองลงมา อายุระหว่าง 40-49 ปี ร้อยละ 23.52 และอายุระหว่าง 25-29 ปี ร้อยละ 20.65

การบรรจงาน

ผู้สมัครงานได้รับการบรรจงาน จำนวน 25,147 คน สาขาอุตสาหกรรมที่มีการบรรจงานมาก 5 อันดับ ได้แก่ การขายปลีกยกเว้นยานยนต์และจักรยานยนต์ การผลิตผลิตภัณฑ์อาหาร การผลิตผลิตภัณฑ์ที่ทำจากโลหะ ประดิษฐ์ยกเว้นเครื่องจักรและอุปกรณ์ การผลิตสิ่งทอ และการขายส่งยกเว้นยานยนต์และจักรยานยนต์ เมื่อเปรียบเทียบกับช่วงเดียวกันของปีก่อน การบรรจงานเพิ่มขึ้น คิดเป็นร้อยละ 43.66 สำหรับประเภทอาชีพพบว่า อาชีพงานพื้นฐาน มีการบรรจงานมากที่สุด คิดเป็นร้อยละ 43.06 รองลงมา เสมียนเจ้าหน้าที่ ร้อยละ 17.97 และพนักงานบริการ พนักงานขายในร้านค้าและตลาด ร้อยละ 13.23 ส่วนระดับการศึกษา พบว่า ระดับมัธยมศึกษามีการบรรจงานมากที่สุด คิดเป็นร้อยละ 46.59 รองลงมา ระดับประถมศึกษาและต่ำกว่า ร้อยละ 18.74 และระดับปริญญาตรี ร้อยละ 18.55 เป็นการบรรจงานผู้ที่มีอายุระหว่าง 30-39 ปี มากที่สุด คิดเป็นร้อยละ 31.00 รองลงมา อายุระหว่าง 40-49 ปี ร้อยละ 23.61 และอายุระหว่าง 25-29 ปี ร้อยละ 19.99 ตามลำดับ

การไปทำงานต่างประเทศ

ในช่วงไตรมาสที่ 3 ของปี 2565 แรงงานไทยที่ได้รับอนุญาตให้เดินทางไปทำงานต่างประเทศ มีจำนวน 1,364 คน เป็นชาย 873 คน หญิง 491 คน โดยมีภูมิลำเนาอยู่ในกรุงเทพมหานครมากที่สุด คิดเป็นร้อยละ 41.57 รองลงมา จังหวัดสมุทรปราการ ร้อยละ 12.02 และจังหวัดปทุมธานี ร้อยละ 11.29 เมื่อเปรียบเทียบกับช่วงเดียวกันของปีก่อน แรงงานไทยที่เดินทางไปทำงานต่างประเทศเพิ่มขึ้น 1.3 เท่า เมื่อพิจารณาประเภทการเดินทาง พบว่า เดินทางไปทำงานในลักษณะนายจ้างพาลูกจ้างไปทำงานมากที่สุด รองลงมา บริษัทจัดหางานจัดส่ง

กรมการจัดหางานจัดส่ง นายจ้างส่งลูกจ้างไปฝึกงาน และแจ้งการเดินทางด้วยตนเอง เมื่อพิจารณาระดับการศึกษาพบว่า แรงงานไทยที่ได้รับอนุญาตให้เดินทางไปทำงานต่างประเทศเป็นผู้ที่จบการศึกษาระดับปริญญาตรีขึ้นไปมากที่สุด คิดเป็นร้อยละ 40.32 รองลงมา จบการศึกษาระดับมัธยมศึกษา ร้อยละ 33.87 ระดับ ปวช./ปวส./ปวท./อนุปริญญา ร้อยละ 15.84 และระดับประถมศึกษา ร้อยละ 9.97 โดยประเทศที่มีแรงงานไทยเดินทางไปทำงาน 10 อันดับแรก ได้แก่ ญี่ปุ่น ไต้หวัน สหรัฐอเมริกา ลาว บังคลาเทศ สิงคโปร์ สวีเดน สหรัฐอาหรับเอมิเรตส์ สาธารณรัฐเกาหลี และอิสราเอล ตามลำดับ ส่วนประเภทอาชีพที่แรงงานไทยเดินทางไปทำงาน ได้แก่ นวดแผนโบราณ วิศวกร เกษตรกรเก็บผลไม้ป่า คนงานเกษตร และคนงานทั่วไป

การทำงานของคนต่างด้าว

ข้อมูล ณ เดือนกันยายน 2565 มีคนต่างด้าวใน 10 จังหวัดภาคกลางคงเหลือ จำนวน 1,002,626 คน แยกเป็น แรงงานประเภทฝีมือ จำนวน 98,881 คน คิดเป็นร้อยละ 9.86 แรงงานต่างด้าว 3 สัญชาติ (กัมพูชา เมียนมา ลาว) ประเภททั่วไป จำนวน 890,889 คน ร้อยละ 88.86 และชนกลุ่มน้อย (จีนฮ่อ ฯลฯ) / ตลอดชีพ จำนวน 12,856 คน ร้อยละ 1.28 จังหวัดที่มีคนต่างด้าวคงเหลือมากที่สุด ได้แก่ กรุงเทพมหานคร จำนวน 564,822 คน คิดเป็นร้อยละ 56.33 รองลงมา จังหวัดสมุทรปราการ จำนวน 163,675 คน ร้อยละ 16.32 จังหวัดปทุมธานี จำนวน 118,012 คน ร้อยละ 11.77 จังหวัดนนทบุรี จำนวน 85,906 คน ร้อยละ 8.57 และจังหวัดพระนครศรีอยุธยา จำนวน 29,825 คน ร้อยละ 2.97

ภาวะเศรษฐกิจและการลงทุนไตรมาสที่ 3 ปี 2565

(กรกฎาคม – กันยายน)

ภาวะเศรษฐกิจ

สำนักงานสภาพัฒนาการเศรษฐกิจและสังคมแห่งชาติรายงานเศรษฐกิจไทยในไตรมาสที่ 3 ขยายตัวร้อยละ 4.5 เร่งขึ้นจากร้อยละ 2.3 และร้อยละ 2.5 ในไตรมาสแรก และไตรมาสที่ 2 ของ ปี 2565 ตามลำดับ ด้านการใช้จ่าย การอุปโภคบริโภคภาคเอกชน การลงทุนภาคเอกชน และการส่งออกบริการขยายตัวเร่งขึ้น การส่งออกสินค้าชะลอตัว ขณะที่การใช้จ่ายและการลงทุนภาครัฐปรับตัวลดลง ด้านการผลิต สาขาการผลิตสินค้าอุตสาหกรรมกลับมาขยายตัว สาขาที่พิกัดและ บริการด้านอาหาร สาขาการขนส่ง ขยายปลีก และการซ่อมฯ สาขาขนส่งและสถานที่เก็บสินค้า และสาขาการไฟฟ้าและ ก๊าซฯ ขยายตัวเร่งขึ้นจากไตรมาสก่อนหน้า ส่วนสาขาการ ก่อสร้างและสาขาเกษตรกรรมปรับตัวลดลง เมื่อปรับผล ของฤดูกาลออกแล้ว เศรษฐกิจไทยในไตรมาสที่ 3 ของ ปี 2565 ขยายตัวร้อยละ 1.2 จากไตรมาสที่ 2 ของปี 2565 รวม 9 เดือนแรกของปี 2565 เศรษฐกิจไทยขยายตัวร้อยละ 3.1

การอุปโภคบริโภคภาคเอกชน ขยายตัวในเกณฑ์ สูงร้อยละ 9.0 เร่งขึ้นต่อเนื่องจากการขยายตัวร้อยละ 3.5 และร้อยละ 7.1 ในไตรมาสแรก และไตรมาสที่ 2 ของ ปี 2565 ตามลำดับ และเป็นการขยายตัวสูงสุดในรอบ 39 ไตรมาส ตามการใช้จ่ายที่ขยายตัวเร่งขึ้นในทุกหมวด โดยการใช้จ่ายหมวดบริการขยายตัวร้อยละ 15.8 เร่งขึ้นจาก ร้อยละ 14.1 ในไตรมาสก่อนหน้า ตามการขยายตัวเร่งขึ้น ของการใช้จ่ายในกลุ่มโรงแรมและภัตตาคาร และกลุ่ม นันทนาการและวัฒนธรรม การใช้จ่ายในหมวดสินค้าคงทน ขยายตัวร้อยละ 18.2 เร่งขึ้นจากร้อยละ 3.5 ในไตรมาส ก่อนหน้า ตามการเร่งขึ้นของการใช้จ่ายเพื่อซื้อยานพาหนะ และการใช้จ่ายหมวดสินค้าไม่คงทนขยายตัวร้อยละ 3.2 เร่งขึ้นจากร้อยละ 2.7 ในไตรมาสก่อนหน้า ตามการเร่งขึ้น ของการใช้จ่ายกลุ่มอาหารและเครื่องดื่มที่ไม่มีแอลกอฮอล์ ส่วนการใช้จ่ายหมวดสินค้ากึ่งคงทนขยายตัวร้อยละ 3.6 เร่งขึ้นจากร้อยละ 1.9 ในไตรมาสก่อนหน้าตามการขยายตัว ของการใช้จ่ายในกลุ่มเครื่องเรือนและเครื่องตกแต่ง และ กลุ่มเสื้อผ้าและรองเท้า สอดคล้องกับการเพิ่มขึ้นของดัชนี

ความเชื่อมั่นผู้บริโภคเกี่ยวกับภาวะเศรษฐกิจโดยรวมมาอยู่ที่ ระดับ 37.6 จากระดับ 34.9 ในไตรมาสก่อนหน้า รวม 9 เดือนแรกของปี 2565 การอุปโภคบริโภคภาคเอกชน ขยายตัวร้อยละ 6.5 การใช้จ่ายเพื่อการอุปโภคของรัฐบาล ลดลงร้อยละ 0.6 เทียบกับการขยายตัวร้อยละ 2.8 ในไตรมาสก่อนหน้า เป็นการลดลงครั้งแรกในรอบ 10 ไตรมาส ตามการลดลงของรายจ่ายซื้อสินค้าและบริการ ซึ่งเป็นผลจากการลดลงของค่าใช้จ่ายด้านสาธารณสุข เกี่ยวกับโรคโควิด-19 ขณะเดียวกัน รายจ่ายการโอนเพื่อสวัสดิการทางสังคมที่ไม่เป็นตัวเงินสำหรับสินค้าและบริการ ในระบบตลาดขยายตัวร้อยละ 9.9 ชะลอลงจากการ ขยายตัว ร้อยละ 17.0 ในไตรมาสก่อนหน้า ส่วนค่าตอบแทน แรงงาน (ค่าจ้าง เงินเดือน) ขยายตัวร้อยละ 1.6 สำหรับ อัตราการเบิกจ่ายงบประมาณรายจ่ายประจำในไตรมาสนี้อยู่ที่ ร้อยละ 21.4 (ต่ำกว่าร้อยละ 22.5 ในไตรมาสก่อนหน้าและ ร้อยละ 23.8 ในไตรมาสเดียวกันของปีก่อน) รวม 9 เดือนแรกของปี 2565 การใช้จ่ายเพื่อการอุปโภคของรัฐบาล ขยายตัว ร้อยละ 2.9 การลงทุนรวมขยายตัวร้อยละ 5.2 เทียบกับการลดลงร้อยละ 1.0 ในไตรมาสก่อนหน้า โดยเป็นผลจากการลงทุนภาคเอกชนที่ขยายตัวในเกณฑ์ สูงร้อยละ 11.0 เร่งขึ้นจากร้อยละ 2.3 ในไตรมาสก่อนหน้า ตามการขยายตัวเร่งขึ้นของการลงทุนเครื่องจักรเครื่องมือ ร้อยละ 13.9 ขณะที่การลงทุนก่อสร้างขยายตัวร้อยละ 2.0 เทียบกับการลดลงร้อยละ 1.3 ในไตรมาสก่อนหน้า ส่วน การลงทุนภาครัฐลดลงต่อเนื่องเป็นไตรมาสที่ 3 ร้อยละ 7.3 แต่ปรับตัวดีขึ้นจากการลดลงร้อยละ 9.0 ในไตรมาส ก่อนหน้า โดยการลงทุนรัฐบาลลดลงร้อยละ 11.8 ขณะที่ การลงทุนรัฐวิสาหกิจขยายตัว ร้อยละ 1.1 สำหรับอัตราการ เบิกจ่ายงบประมาณรายจ่ายลงทุนในไตรมาสนี้อยู่ที่ร้อยละ 21.2 (สูงกว่าอัตราเบิกจ่าย ร้อยละ 19.2 ในไตรมาส ก่อนหน้า แต่ต่ำกว่าร้อยละ 24.0 ในช่วงเดียวกันของปีก่อน) รวม 9 เดือนแรกของ ปี 2565 การลงทุนรวมขยายตัว ร้อยละ 1.6 โดยการลงทุนภาคเอกชนขยายตัวร้อยละ 5.3 ขณะที่การลงทุนภาครัฐลดลงร้อยละ 7.0

ในขณะที่ธนาคารแห่งประเทศไทยรายงานภาวะธุรกิจภาคกลางในไตรมาสที่ 3 ปี 2565 ขยายตัวจากระยะเดียวกันปีก่อนในทุกสาขาธุรกิจ หลังจากเปิดประเทศเต็มรูปแบบ และเศรษฐกิจในประเทศเริ่มฟื้นตัวตามการกลับมาใช้ชีวิตได้ปกติมากขึ้น แต่หากเทียบกับไตรมาสก่อนธุรกิจยังทรงตัว เนื่องจากหลายธุรกิจยังคงเผชิญกับภาวะต้นทุนสูง ทั้งจากค่าขนส่ง ราคาพลังงาน และราคาวัตถุดิบ ซึ่งการส่งผ่านต้นทุนที่เพิ่มขึ้นไปยังราคาทำได้จำกัด จากกำลังซื้อในประเทศที่อ่อนแอและการแข่งขันที่สูงขึ้น นอกจากนี้ เศรษฐกิจประเทศคู่ค้าที่ชะลอตัวและปัญหา Supply disruption ส่งผลให้ภาคการผลิตเพื่อส่งออกขยายตัวได้จำกัด ขณะที่ภาคการค้าและบริการบางส่วนยังคงขาดแคลนแรงงานในบางพื้นที่ สำหรับการจ้างงานและการลงทุนในภาพรวมปรับเพิ่มขึ้น แต่ยังไม่กลับไปเท่าระดับก่อนโควิด

ธุรกิจการผลิตขยายตัวจากระยะเดียวกันปีก่อนจากการผลิตเพื่อส่งออกที่ยังขยายตัวได้เล็กน้อยตามความต้องการที่ยังมีอยู่ต่อเนื่อง อาทิ ชิ้นส่วนอิเล็กทรอนิกส์ ยานยนต์และชิ้นส่วนยานยนต์ นอกจากนี้ ธุรกิจอาหารแปรรูปปรับดีขึ้น จากการปรับเพิ่มราคาสินค้าได้ แม้อัตราต้นทุนการผลิตจะสูงขึ้น โดยได้รับอานิสงส์จากวิกฤตขาดแคลนอาหารในต่างประเทศ การอ่อนค่าของเงินบาท และโรงงานกลับมาผลิตได้ตามปกติจากที่ปีก่อนมีบางช่วงต้องหยุดผลิตจากการแพร่ระบาดของโควิด สำหรับกลุ่มธุรกิจผลิตเพื่อจำหน่ายในประเทศได้รับผลดีจากนโยบายการเปิดประเทศเต็มรูปแบบและการฟื้นตัวของเศรษฐกิจ อย่างไรก็ตามการผลิตในภาพรวมยังทรงตัวจากไตรมาสก่อน จากกำลังซื้อที่ฟื้นตัวได้จำกัด ตามค่าครองชีพที่สูงขึ้นมาก โดยเฉพาะกลุ่มผู้มีรายได้น้อย เศรษฐกิจประเทศคู่ค้าที่ชะลอตัว ปัญหา Supply disruption ที่ยังไม่กลับเข้าสู่ภาวะปกติ แม้ว่าจะเริ่มคลี่คลาย รวมทั้ง ราคาวัตถุดิบ พลังงาน และต้นทุนค่าขนส่งที่ยังอยู่ในระดับสูง

ธุรกิจภาคบริการและการท่องเที่ยวขยายตัวจากระยะเดียวกันปีก่อน ตามการเปิดประเทศเต็มรูปแบบส่งผลให้จำนวนนักท่องเที่ยวต่างชาติเพิ่มขึ้น และเริ่มเห็นราคาห้องพักของโรงแรมขนาดใหญ่บางแห่งในกรุงเทพฯ กลับมาใกล้เคียงกับช่วงก่อนโควิด ประกอบกับการแพร่ระบาด

ของโควิดที่ลดลงทำให้ประชาชนเริ่มกลับมาใช้ชีวิตใกล้เคียงกับปกติ และรายได้ของธุรกิจท่องเที่ยวและบริการปรับดีขึ้นจากระยะเดียวกันปีก่อน ทั้งนี้ รายได้โดยรวมของธุรกิจโรงแรมยังต่ำกว่าช่วงก่อนโควิด โดยเฉพาะรายได้จากการจัดประชุม สัมมนาที่ยังอยู่ในระดับต่ำ แต่หากเทียบกับไตรมาสก่อน รายได้ของธุรกิจท่องเที่ยวทรงตัว แม้จะเข้าสู่ฤดูฝน ซึ่งเป็นช่วงนอกฤดูท่องเที่ยวและนักท่องเที่ยวกลุ่มยุโรปลดลง เนื่องจากได้รับผลบวกจากนักท่องเที่ยวต่างชาติ อาทิ อินเดีย กลุ่มประเทศตะวันออกกลาง และประเทศเพื่อนบ้าน โดยเฉพาะเวียดนามที่เข้ามาเพิ่มขึ้น แม้ว่าจะระยะเวลาเข้าพักและการใช้จ่ายเฉลี่ยต่อหัวของนักท่องเที่ยวกลุ่มนี้ต่ำกว่าชาวยุโรปก็ตาม ประกอบกับมีแรงสนับสนุนจากโครงการเราเที่ยวด้วยกันเฟส 4 ส่วนต่อขยาย และวันหยุดยาวหลายช่วงที่ช่วยกระตุ้นการท่องเที่ยวในประเทศ ด้านธุรกิจร้านอาหารยอดขายดีขึ้นตามการปรับขึ้นราคาสินค้าเป็นสำคัญ แต่ความถี่ของผู้ใช้บริการภายในร้านยังไม่กลับเข้าสู่ภาวะปกติ เช่นเดียวกับธุรกิจขนส่งสินค้าระหว่างประเทศที่ดีขึ้นตามการผ่อนคลายมาตรการควบคุมโควิดในหลายประเทศ แต่ยังมีปัจจัยกดดันจากมาตรการ Zero-COVID ในจีน

ธุรกิจการค้าขยายตัวจากฐานต่ำปีก่อน อย่างไรก็ตาม หากเทียบกับไตรมาสก่อน ภาวะธุรกิจการค้าทรงตัว โดยความต้องการสินค้าอุปโภคบริโภคในชีวิตประจำวันปรับดีขึ้น จากปัจจัยบวกด้านกิจกรรมทางเศรษฐกิจที่เริ่มกลับมาเป็นปกติการฟื้นตัวของการท่องเที่ยว รวมถึงมาตรการคนละครึ่งเฟส 5 แต่ยังมีปัจจัยกดดันจากราคาสินค้าที่ปรับเพิ่มขึ้น ส่งผลต่อกำลังซื้อและพฤติกรรมการใช้จ่ายของผู้บริโภค โดยเฉพาะครัวเรือนฐานราก สะท้อนจากปริมาณการซื้อสินค้าอุปโภคบริโภคต่อครั้งที่ลดลง และพฤติกรรมที่เลือกซื้อเฉพาะสินค้าที่จำเป็นหรือซื้อสินค้าแบรนด์รอง ส่งผลให้การบริโภคสินค้าไม่จำเป็น รวมถึงสินค้ากึ่งคงทนปรับลดลง

การลงทุนขยายตัวจากระยะเดียวกันปีก่อนและไตรมาสก่อน โดยธุรกิจภาคการผลิตส่วนใหญ่ลงทุนเพื่อเพิ่มประสิทธิภาพและลดต้นทุนการผลิตเป็นสำคัญ อาทิ ติดตั้งแผงโซลาร์เซลล์ เพื่อลดต้นทุนด้านพลังงาน ลงทุนระบบจัดการของเสียหรือระบบอัตโนมัติต่าง ๆ เพื่อเพิ่มประสิทธิภาพแรงงาน นอกจากนี้ ธุรกิจขนาดใหญ่ส่วนหนึ่ง

ให้ความสำคัญเกี่ยวกับ Environment, Social and Governance (ESG) และมีการให้ความรู้กับบริษัทเกี่ยวกับระบบห่วงโซ่อุปทานมากขึ้น ธุรกิจผลิตยานยนต์และชิ้นส่วนยานยนต์บางรายเริ่มใช้ carbon credit และนำคะแนนด้าน ESG มาเป็นส่วนหนึ่งในการคัดเลือกซัพพลายเออร์ในปีหน้าอีกด้วย สำหรับธุรกิจโรงแรมเริ่มกลับมาลงทุนปรับปรุงสถานที่ เช่นเดียวกับธุรกิจการค้าและร้านอาหารที่ขยายสาขาสำหรับรองรับลูกค้าที่จะเข้ามาเพิ่มขึ้นในอนาคต นอกจากนี้ ธุรกิจขนาดใหญ่ในภาคการค้ามีการลงทุนสร้างศูนย์กระจายสินค้า รวมถึงระบบขนส่งสินค้า การจัดการสินค้าคงคลัง และวางเส้นทางของรถขนส่ง เพื่อรองรับการเติบโตของธุรกิจออนไลน์ สำหรับธุรกิจอสังหาริมทรัพย์เริ่มมีการลงทุนซื้อที่ดินเพิ่มขึ้น

การจ้างงานโดยรวมปรับตัวดีขึ้นจากระยะเดียวกันปีก่อนและไตรมาสก่อน โดยเฉพาะธุรกิจภาคบริการและท่องเที่ยว อาทิ ธุรกิจโรงแรมเพื่อเตรียมรับการเปิดประเทศเต็มรูปแบบ ธุรกิจการค้าและร้านอาหารมีการขยายสาขาเพิ่มขึ้น อย่างไรก็ตาม การฟื้นตัวของการจ้างงานยังต่ำกว่าการฟื้นตัวของธุรกิจ ส่วนหนึ่งจากธุรกิจยังเผชิญความไม่แน่นอนสูง และมีความระมัดระวังด้านต้นทุน จึงนำระบบอัตโนมัติและเทคโนโลยีการจัดการมาใช้ทดแทนแรงงานบางส่วน และมีแนวโน้มจ้างงานแบบไม่ประจำสูงขึ้นกว่าช่วงก่อนโควิด นอกจากนี้ กลุ่มแรงงานทักษะพื้นฐานที่มีอายุมากกว่า 35 ปี จะกลับเข้าสู่ตลาดแรงงานได้ยากเนื่องจากอายุเกินเกณฑ์รับสมัคร จึงไม่กลับมาหางานหลังจากย้ายถิ่นฐาน อย่างไรก็ตาม เริ่มเห็นแรงงานที่เคยคืนถิ่นไปกลับเข้ามาในพื้นที่เศรษฐกิจอย่างช้า ๆ ขณะที่แรงงานจบใหม่ส่วนใหญ่เลือกที่จะทำงานในพื้นที่ที่ใกล้ถิ่นฐาน เนื่องจากค่าครองชีพต่ำกว่า ส่วนแรงงานมีทักษะหรือ มีประสบการณ์บางส่วนอาจเดินทางไปทำงานต่างประเทศจึงเกิดปัญหาขาดแคลนแรงงานในบางธุรกิจและบางพื้นที่ โดยเฉพาะในธุรกิจการค้าและบริการในพื้นที่ที่อยู่ใกล้กับโรงงานอุตสาหกรรมและในพื้นที่ท่องเที่ยว รวมถึงธุรกิจก่อสร้างยังคงขาดแคลนแรงงานต่างด้าว แม้ว่าสถานการณ์จะทยอยคลี่คลายหลังเปิดประเทศ

การลงทุน

ข้อมูลจากกรมโรงงานอุตสาหกรรม การลงทุนในภาคกลางช่วงไตรมาสที่ 3 ของปี 2565 มีจำนวนโรงงานขออนุญาตประกอบกิจการใหม่ จำนวน 127 แห่ง ลดลงร้อยละ 26.16 เงินลงทุน 13,776.37 ล้านบาท เพิ่มขึ้นร้อยละ 63.99 และมีการจ้างงาน 4,543 คน ลดลงร้อยละ 8.50 จากช่วงเดียวกันของปีก่อน โดยจังหวัดสมุทรปราการ มีจำนวนโรงงานขอเปิดกิจการใหม่มากที่สุด

เมื่อพิจารณาตามประเภทอุตสาหกรรม พบว่า อุตสาหกรรมผลิตภัณฑ์โลหะ โลหะขั้นมูลฐาน เครื่องจักร เครื่องใช้ไฟฟ้า และยานพาหนะ มีโรงงานขออนุญาตเปิดกิจการใหม่มากที่สุด จำนวน 34 แห่ง คิดเป็นร้อยละ 26.77 จากจำนวนโรงงานที่ขออนุญาตทั้งหมด เงินลงทุน 1,719.19 ล้านบาท และมีการจ้างงาน 1,209 คน รองลงมา อุตสาหกรรมเคมีภัณฑ์ ปิโตรเลียม กระดาษ การพิมพ์ ผลิตภัณฑ์ยางและพลาสติก มีจำนวนโรงงาน 27 แห่ง คิดเป็นร้อยละ 21.26 เงินลงทุน 5,020.91 ล้านบาท การจ้างงาน 974 คน อุตสาหกรรมอาหาร เครื่องดื่ม และผลิตภัณฑ์จากพืช จำนวน 20 แห่ง คิดเป็นร้อยละ 15.75 เงินลงทุน 5,145.82 ล้านบาท การจ้างงาน 807 คน เมื่อเปรียบเทียบกับช่วงเดียวกันของปีก่อน จำนวนโรงงานขออนุญาตประกอบกิจการใหม่ลดลง ร้อยละ 26.16 โดยประเภทอุตสาหกรรมที่มีทั้งจำนวนโรงงาน เงินลงทุน และการจ้างงานลดลง คือ อุตสาหกรรมสิ่งทอ เครื่องแต่งกาย ผลิตภัณฑ์สัตว์ และผลิตภัณฑ์จากหนังสัตว์

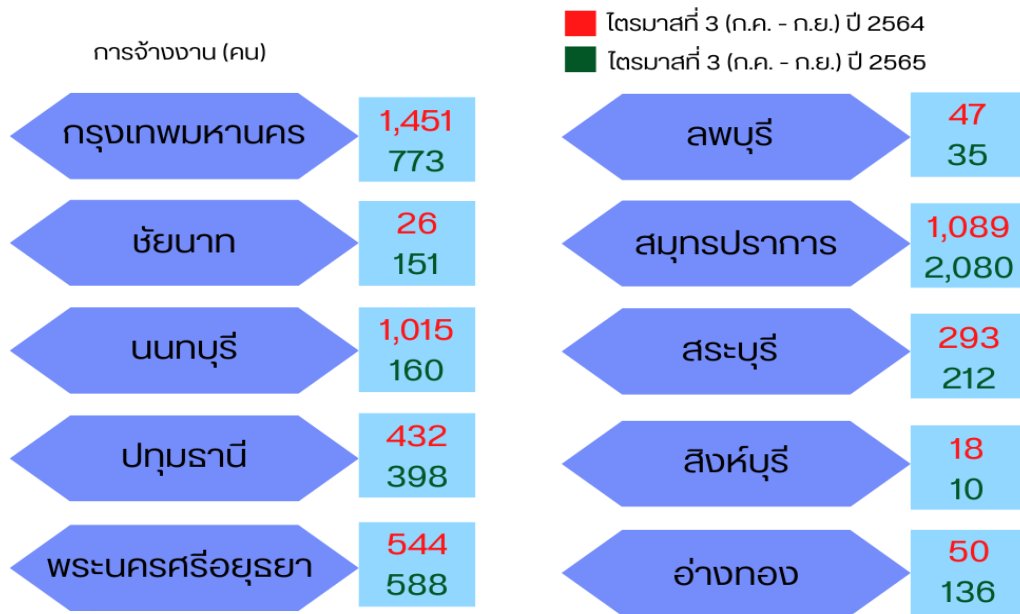
แผนภูมิที่ 1 แสดงจำนวนโรงงานและการจ้างงาน ไตรมาสที่ 3 (กรกฎาคม - กันยายน) ปี 2565 จำแนกรายจังหวัด

สมุทรปราการ 42 แห่ง 2,080 คน	นนทบุรี 8 แห่ง 160 คน
กรุงเทพมหานคร 22 แห่ง 773 คน	ชัยนาท 7 แห่ง 151 คน
ปทุมธานี 17 แห่ง 398 คน	อ่างทอง 2 แห่ง 136 คน
พระนครศรีอยุธยา 16 แห่ง 588 คน	ลพบุรี 2 แห่ง 35 คน
สระบุรี 10 แห่ง 212 คน	สิงห์บุรี 1 แห่ง 10 คน

พิจารณารายจังหวัด พบว่า จังหวัดสมุทรปราการ และสระบุรี ตามลำดับ เมื่อเปรียบเทียบกับช่วงเดียวกันของปีก่อน จังหวัดที่มีจำนวนโรงงานลดลงมากที่สุด คือ กรุงเทพมหานคร รองลงมา ได้แก่ จังหวัดนนทบุรี สระบุรี ลพบุรี และสิงห์บุรี ตามลำดับ ส่วนจังหวัดที่มีจำนวนการจ้างงานลดลงมากที่สุด คือ นนทบุรี รองลงมา ได้แก่ กรุงเทพมหานคร สิงห์บุรี สระบุรี และลพบุรี ตามลำดับ

พิจารณารายจังหวัด พบว่า จังหวัดสมุทรปราการ และสระบุรี ตามลำดับ เมื่อเปรียบเทียบกับช่วงเดียวกันของปีก่อน จังหวัดที่มีจำนวนโรงงานลดลงมากที่สุด คือ กรุงเทพมหานคร รองลงมา ได้แก่ จังหวัดนนทบุรี สระบุรี ลพบุรี และสิงห์บุรี ตามลำดับ ส่วนจังหวัดที่มีจำนวนการจ้างงานลดลงมากที่สุด คือ นนทบุรี รองลงมา ได้แก่ กรุงเทพมหานคร สิงห์บุรี สระบุรี และลพบุรี ตามลำดับ

แผนภูมิที่ 2 แสดงการจ้างงาน จำแนกรายจังหวัด
เปรียบเทียบไตรมาสที่ 3 (กรกฎาคม – กันยายน) ปี 2565 และ ปี 2564



ตารางที่ 1 แสดงการลงทุนใหม่ในอุตสาหกรรม จำแนกตามจำนวนโรงงาน จำนวนเงินลงทุน และการจ้างงาน
ใน 10 จังหวัดภาคกลาง เปรียบเทียบไตรมาสที่ 3 (กรกฎาคม – กันยายน) ปี 2565 และ ปี 2564

อุตสาหกรรม	ไตรมาสที่ 3 ปี 2564 (ก.ค.-ก.ย.)			ไตรมาสที่ 3 ปี 2565 (ก.ค.-ก.ย.)		
	โรงงาน (แห่ง)	เงินลงทุน (ล้านบาท)	การจ้างงาน (คน)	โรงงาน (แห่ง)	เงินลงทุน (ล้านบาท)	การจ้างงาน (คน)
อาหาร เครื่องดื่ม และผลิตภัณฑ์จากพืช	17	489.24	310	20	5,145.82	807
สิ่งทอ เครื่องแต่งกาย ผลิตภัณฑ์หนังสัตว์ และผลิตภัณฑ์จากหนังสัตว์	12	288.20	777	8	108.25	531
แปรรูปไม้ ผลิตภัณฑ์จากไม้ เครื่องเรือน เครื่องตกแต่งในอาคาร และผลิตภัณฑ์ข้อโลหะ	17	249.32	435	12	301.76	454
เคมีภัณฑ์ ปิโตรเลียม กระดาษ การพิมพ์ ผลิตภัณฑ์ยางและพลาสติก	47	1,865.56	1,074	27	5,020.91	974
ผลิตภัณฑ์โลหะ โลหะขั้นมูลฐาน เครื่องจักร เครื่องใช้ไฟฟ้า และยานพาหนะ	48	2,422.10	1,192	34	1,719.19	1,209
การผลิตอื่นๆ	31	3,086.18	1,177	26	1,480.44	568
รวมทั้งสิ้น	172	8,400.60	4,965	127	13,776.37	4,543

ที่มา : กรมโรงงานอุตสาหกรรม

สถานการณ์ตลาดแรงงานภาคกลาง ไตรมาสที่ 3 ปี 2565 (กรกฎาคม – กันยายน)

กำลังแรงงานและภาวะการมีงานทำ

ข้อมูลจากสำนักงานสถิติแห่งชาติ กำลังแรงงานรวมเพิ่มขึ้น ร้อยละ 7.02 จากช่วงเดียวกันของปีก่อน ผู้มีงานทำเพิ่มขึ้น ร้อยละ 9.10 โดยอุตสาหกรรมที่มีผู้มีงานทำมากที่สุด คือ อุตสาหกรรมการผลิต รองลงมา การขายส่ง

การขายปลีกฯ และที่พักแรมและบริการด้านอาหาร ตามลำดับ ในขณะที่ผู้ว่างงานลดลง ร้อยละ 55.13 อัตราการว่างงานอยู่ที่ร้อยละ 1.32 ลดลงจากช่วงเดียวกันของปีก่อน ซึ่งอยู่ที่ร้อยละ 3.14

ตารางที่ 2 แสดงจำนวนประชากร ใน 10 จังหวัดภาคกลาง จำแนกตามสถานภาพแรงงาน
เปรียบเทียบไตรมาสที่ 3 (กรกฎาคม-กันยายน) ปี 2565 และ ปี 2564

สถานภาพแรงงาน	ไตรมาสที่ 3 (กรกฎาคม – กันยายน)		การเปลี่ยนแปลง จากระยะเดียวกันของปีก่อน	
	ปี 2564	ปี 2565	จำนวน	(ร้อยละ)
1. ประชากรอายุ 15 ปีขึ้นไป	15,192,482	15,932,045	739,563	4.87
2. ผู้อยู่ในกำลังแรงงาน (กำลังแรงงานรวม)	10,477,894	11,213,373	735,479	7.02
2.1 ผู้มีงานทำ	10,142,908	11,065,813	922,905	9.10
2.2 ผู้ว่างงาน	328,842	147,560	-181,282	-55.13
2.3 ผู้ที่รอฤดูกาล	6,145	-	-6,145	-100.00
3. ผู้ไม่อยู่ในกำลังแรงงาน	4,714,588	4,718,672	4,084	0.09
4. อัตราการว่างงาน (ร้อยละ)	3.14	1.32		

ที่มา: สำนักงานสถิติแห่งชาติ

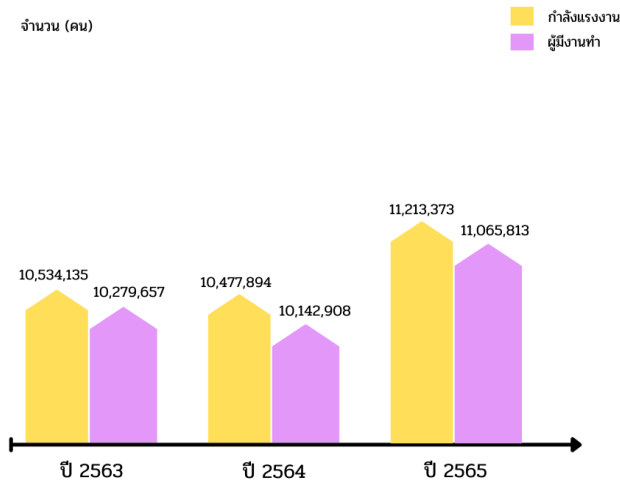
$$\text{หมายเหตุ: อัตราการว่างงาน} = \frac{\text{ผู้ว่างงาน} \times 100}{\text{ผู้อยู่ในกำลังแรงงาน}}$$

กำลังแรงงาน

ในไตรมาสที่ 3 ปี 2565 มีประชากรอายุ 15 ปีขึ้นไป จำนวน 15,932,045 คน กำลังแรงงานรวม 11,213,373 คน เมื่อเปรียบเทียบกับช่วงเดียวกันของปีก่อน ประชากรอายุ 15 ปีขึ้นไปเพิ่มขึ้น ร้อยละ 4.87 กำลังแรงงานเพิ่มขึ้น ร้อยละ 7.02 สำหรับระดับการศึกษาของประชากรอายุ 15 ปีขึ้นไป พบว่า เป็นผู้ที่จบการศึกษา ระดับอุดมศึกษามากที่สุด จำนวน 4,971,768 คน คิดเป็น ร้อยละ 31.21 โดยเป็นผู้ที่จบระดับอุดมศึกษาสายวิชาการมากที่สุด คิดเป็นร้อยละ 74.84 จากผู้ที่จบการศึกษา ระดับอุดมศึกษาทั้งหมด รองลงมา เป็นผู้ที่จบการศึกษา ระดับประถมศึกษาและต่ำกว่า จำนวน 4,377,093 คน

ร้อยละ 27.47 ระดับมัธยมศึกษาตอนปลาย จำนวน 3,558,687 คน ร้อยละ 22.34 และระดับมัธยมศึกษาตอนต้น จำนวน 2,906,489 คน ร้อยละ 18.24 เมื่อเปรียบเทียบกับช่วงเดียวกันของปีก่อน ประชากรอายุ 15 ปีขึ้นไป ที่จบการศึกษาระดับอุดมศึกษา มีจำนวนเพิ่มขึ้นมากที่สุด เมื่อพิจารณารายจังหวัด พบว่า กรุงเทพมหานคร มีประชากรอายุ 15 ปีขึ้นไปมากที่สุด คิดเป็นร้อยละ 49.33 รองลงมา จังหวัดสมุทรปราการ ร้อยละ 13.03 และจังหวัดปทุมธานี ร้อยละ 10.33 ประชากรอายุ 15 ปีขึ้นไปและกำลังแรงงานรวมเพิ่มขึ้นเกือบทุกจังหวัด ยกเว้น จังหวัดชัยนาท จังหวัดสิงห์บุรี และจังหวัดอ่างทอง

แผนภูมิที่ 3 แสดงกำลังแรงงาน และผู้มีงานทำ
เปรียบเทียบระหว่างไตรมาสที่ 3 (กรกฎาคม-กันยายน) ปี 2563 ถึงปี 2565

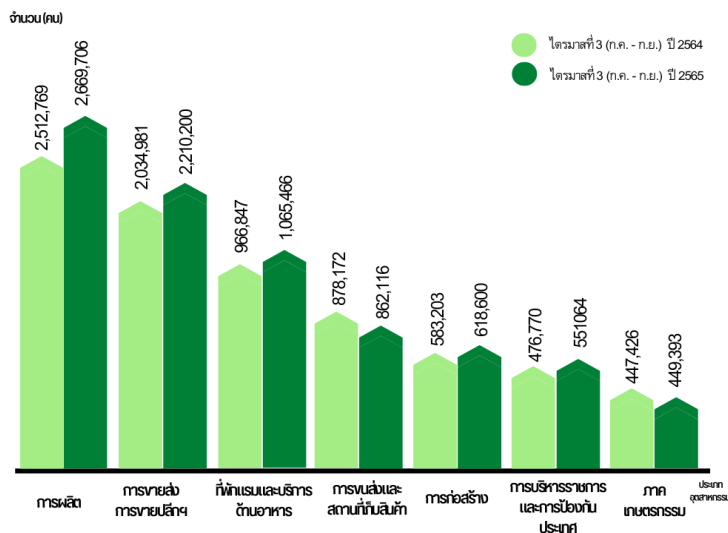


การมีงานทำ

ผู้มีงานทำ มีจำนวน 11,065,813 คน คิดเป็นร้อยละ 69.46 ของประชากรอายุ 15 ปีขึ้นไป เมื่อพิจารณาจังหวัด พบว่า กรุงเทพมหานคร มีผู้มีงานทำมากที่สุด จำนวน 5,634,878 คน คิดเป็นร้อยละ 50.92 จากจำนวนผู้มีงานทำทั้งหมด รองลงมา จังหวัดสมุทรปราการ จำนวน 1,409,201 คน ร้อยละ 12.73 จังหวัดนนทบุรี จำนวน 1,157,263 คน ร้อยละ 10.46 จังหวัดปทุมธานี จำนวน 1,082,728 คน ร้อยละ 9.78 และจังหวัดพระนครศรีอยุธยา จำนวน 520,392 คน ร้อยละ 4.70 เมื่อเปรียบเทียบกับช่วงเดียวกันของปีก่อน ผู้มีงานทำเพิ่มขึ้นร้อยละ 9.10 โดยกรุงเทพมหานคร มีจำนวนผู้มีงานทำเพิ่มขึ้นมากที่สุด

เมื่อพิจารณาประเภทอุตสาหกรรม พบว่า เป็นผู้มีงานทำในอุตสาหกรรมการผลิตมากที่สุด จำนวน 2,669,706 คน คิดเป็นร้อยละ 24.13 รองลงมา การขายส่ง การขายปลีก การซ่อมแซมยานยนต์และจักรยายนต์ จำนวน 2,210,200 คน ร้อยละ 19.97 ที่พักแรมและบริการด้านอาหาร จำนวน 1,065,466 คน ร้อยละ 9.63 การขนส่งและสถานที่เก็บสินค้า จำนวน 862,116 คน ร้อยละ 7.79 และการก่อสร้าง จำนวน 618,600 คน ร้อยละ 5.59 เมื่อเปรียบเทียบกับช่วงเดียวกันของปีก่อน การขายส่ง การขายปลีก การซ่อมแซมยานยนต์และจักรยายนต์ มีจำนวนผู้มีงานทำเพิ่มขึ้นมากที่สุด รองลงมา การผลิต และการบริหารและบริการสนับสนุน ตามลำดับ

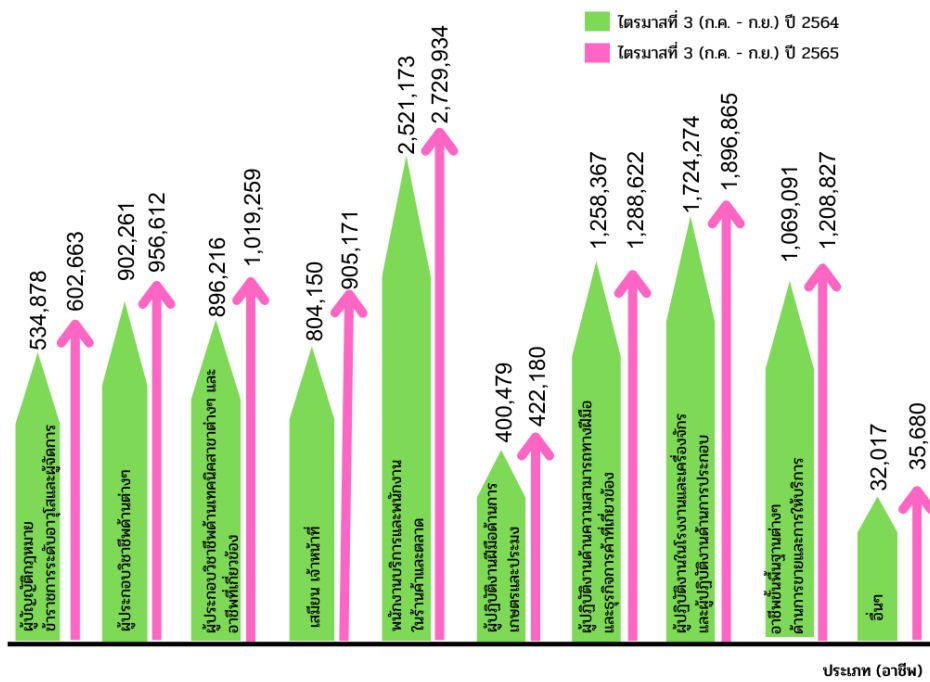
แผนภูมิที่ 4 แสดงอุตสาหกรรมที่มีผู้มีงานทำมาก
เปรียบเทียบไตรมาสที่ 3 (กรกฎาคม-กันยายน) ปี 2565 และปี 2564



สำหรับประเภทอาชีพ พบว่า พนักงานบริการและพนักงานในร้านค้าและตลาด มีจำนวนผู้มีงานทำมากที่สุด จำนวน 2,729,934 คน คิดเป็นร้อยละ 24.67 รองลงมา ผู้ปฏิบัติงานในโรงงานและเครื่องจักรและผู้ปฏิบัติงานด้านการประกอบ จำนวน 1,896,865 คน ร้อยละ 17.14 ผู้ปฏิบัติงานด้านความสามารถทางฝีมือและธุรกิจการค้าที่เกี่ยวข้อง จำนวน 1,288,622 คน ร้อยละ 11.65

อาชีพชั้นพื้นฐานต่างๆ ด้านการขายและการให้บริการ จำนวน 1,208,827 คน ร้อยละ 10.92 และผู้ประกอบการวิชาชีพด้านเทคนิคสาขาต่างๆ และอาชีพที่เกี่ยวข้อง จำนวน 1,019,259 คน ร้อยละ 9.21 โดยพนักงานบริการและพนักงานในร้านค้าและตลาด ผู้มีงานทำมีจำนวนเพิ่มขึ้นมากที่สุด

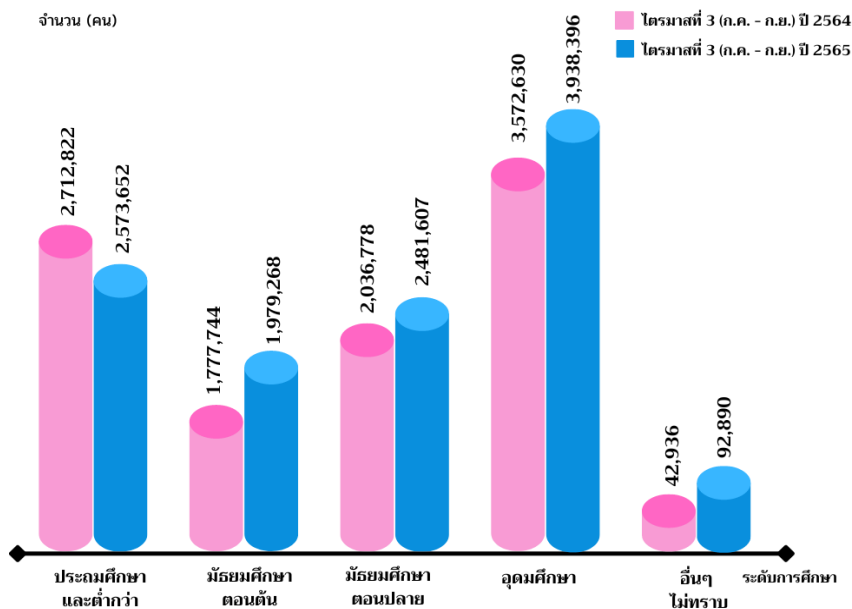
แผนภูมิที่ 5 แสดงผู้มีงานทำ จำแนกตามประเภทอาชีพ เปรียบเทียบไตรมาสที่ 3 (กรกฎาคม-กันยายน) ปี 2565 และปี 2564



เมื่อพิจารณาระดับการศึกษาของผู้มีงานทำ พบว่า ผู้มีงานทำส่วนใหญ่จบการศึกษาระดับอุดมศึกษา จำนวน 3,938,396 คน คิดเป็นร้อยละ 35.59 โดยจบการศึกษาระดับอุดมศึกษาสายวิชาการมากที่สุด คิดเป็นร้อยละ 75.44 จากผู้ที่จบการศึกษาระดับอุดมศึกษาทั้งหมด รองลงมา ระดับประถมศึกษาและต่ำกว่า จำนวน 2,573,652 คน ร้อยละ 23.26 ระดับมัธยมศึกษาตอนปลาย

จำนวน 2,481,607 คน ร้อยละ 22.43 และระดับมัธยมศึกษาตอนต้น จำนวน 1,979,268 คน ร้อยละ 17.89 ตามลำดับ เมื่อเปรียบเทียบกับช่วงเดียวกันของปีก่อน ผู้มีงานทำที่จบการศึกษาระดับอุดมศึกษา ระดับมัธยมศึกษาตอนปลาย และระดับมัธยมศึกษาตอนต้น มีจำนวนเพิ่มขึ้น ส่วนผู้มีงานทำที่จบการศึกษาระดับประถมศึกษาและต่ำกว่ามีจำนวนลดลง

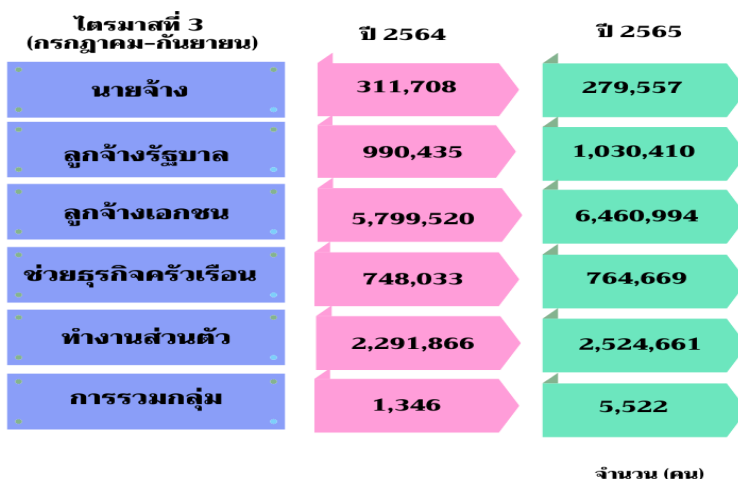
แผนภูมิที่ 6 แสดงผู้มีงานทำ จำแนกตามระดับการศึกษา
เปรียบเทียบไตรมาสที่ 3 (กรกฎาคม-กันยายน) ปี 2565 และปี 2564



สำหรับสถานภาพการทำงาน เป็นลูกจ้างภาคเอกชนมากที่สุด จำนวน 6,460,994 คน คิดเป็น ร้อยละ 58.39 รองลงมา ทำงานส่วนตัว จำนวน 2,524,661 คน ร้อยละ 22.81 เป็นลูกจ้างรัฐบาล จำนวน 1,030,410 คน ร้อยละ 9.31 ช่วยธุรกิจครัวเรือน จำนวน 764,669 คน ร้อยละ 6.91 เป็นนายจ้าง จำนวน 279,557 คน ร้อยละ 2.53 และการรวมกลุ่ม จำนวน 5,522 คน ร้อยละ 0.05 เมื่อเปรียบเทียบกับช่วงเดียวกันของปีก่อน เกือบทุกสถานภาพการทำงานมีจำนวนเพิ่มขึ้น

ยกเว้น เป็นนายจ้างที่ลดลง เมื่อพิจารณาชั่วโมงการทำงาน พบว่า เป็นผู้ที่ทำงานระหว่าง 40-49 ชั่วโมงต่อสัปดาห์มากที่สุด จำนวน 7,737,586 คน คิดเป็นร้อยละ 69.92 รองลงมา ทำงาน 50 ชั่วโมงขึ้นไปต่อสัปดาห์ จำนวน 1,867,146 คน ร้อยละ 16.87 และทำงานระหว่าง 35-39 ชั่วโมงต่อสัปดาห์ จำนวน 982,754 คน ร้อยละ 8.88 ตามลำดับ เมื่อเปรียบเทียบกับช่วงเดียวกันของปีก่อน ผู้ที่ทำงานระหว่าง 40-49 ชั่วโมงต่อสัปดาห์ และทำงาน 50 ชั่วโมงขึ้นไปต่อสัปดาห์ มีจำนวนเพิ่มขึ้น

แผนภูมิที่ 7 แสดงผู้มีงานทำ จำแนกตามสถานภาพการทำงาน
เปรียบเทียบไตรมาสที่ 3 (กรกฎาคม-กันยายน) ปี 2565 และปี 2564



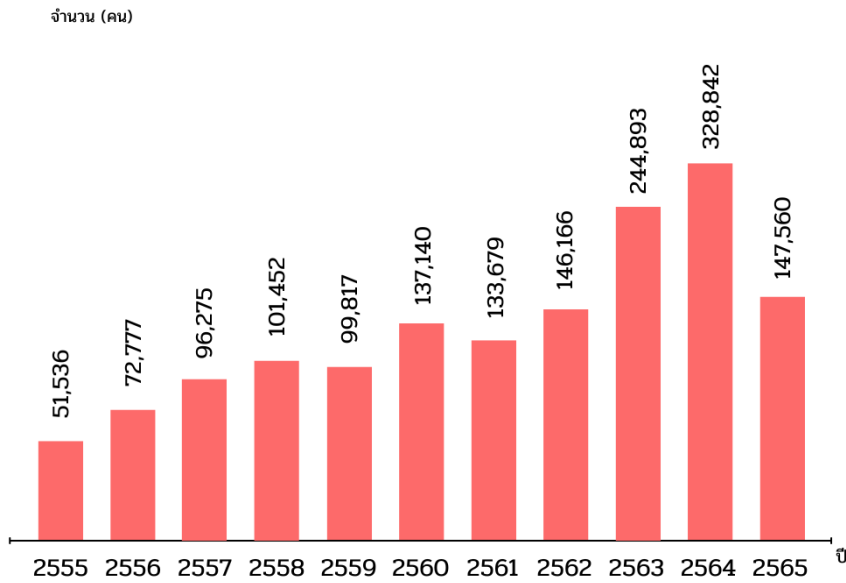
จำนวน (คน)

การว่างงาน

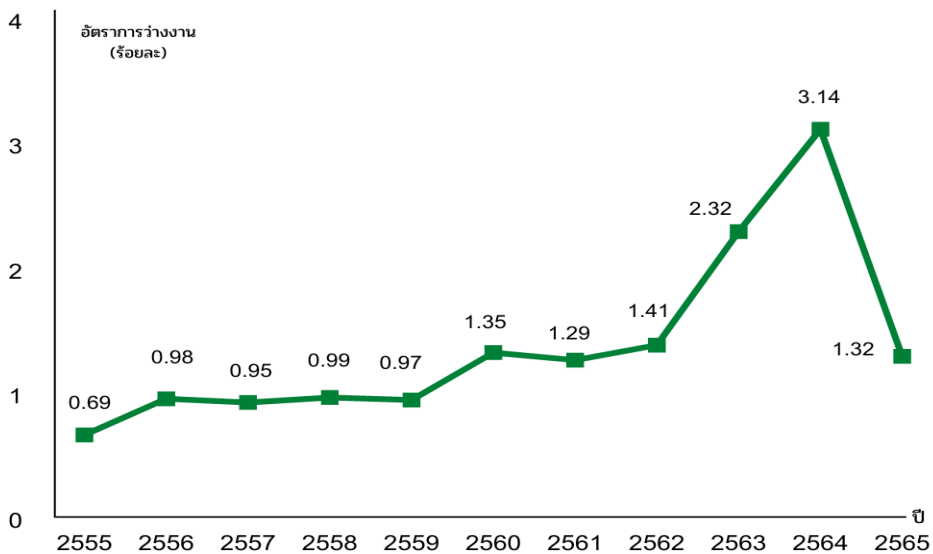
ในช่วงไตรมาสที่ 3 ปี 2565 ผู้ว่างงาน มีจำนวน 147,560 คน ลดลงจากช่วงเดียวกันของปีก่อน ร้อยละ 55.13 โดยมีอัตราการว่างงานอยู่ที่ร้อยละ 1.32 ลดลงจากช่วงเดียวกันของปีก่อนซึ่งอยู่ที่ร้อยละ 3.14 เมื่อพิจารณาอัตราการว่างงานรายจังหวัด พบว่า จังหวัดสระบุรี

มีอัตราการว่างงานสูงสุด อยู่ที่ร้อยละ 2.34 รองลงมา จังหวัดอ่างทอง ร้อยละ 2.33 จังหวัดสิงห์บุรี ร้อยละ 2.29 และกรุงเทพมหานคร ร้อยละ 2.12 ตามลำดับ ส่วนจังหวัดที่มีอัตราการว่างงานต่ำสุด คือ จังหวัดพระนครศรีอยุธยา ร้อยละ 1.04

แผนภูมิที่ 8 แสดงจำนวนผู้ว่างงาน
เปรียบเทียบระหว่างไตรมาสที่ 3 (กรกฎาคม-กันยายน) ปี 2555 - ปี 2565



แผนภูมิที่ 9 แสดงอัตราการว่างงาน
เปรียบเทียบระหว่างไตรมาสที่ 3 (กรกฎาคม-กันยายน) ปี 2555 - ปี 2565



ภาวะตลาดแรงงาน

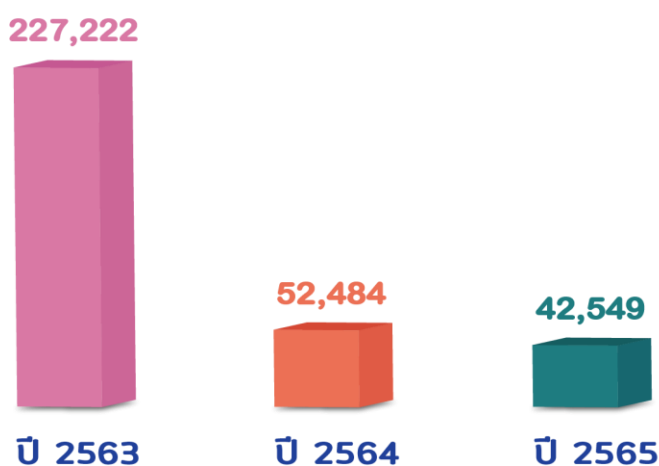
ความต้องการแรงงาน

ข้อมูลการให้บริการจัดหางานของกรมการจัดหางาน สถานการณ์ตลาดแรงงานใน 10 จังหวัดภาคกลาง โดยภาพรวมในไตรมาสที่ 3 ปี 2565 มีความต้องการแรงงาน จำนวน 42,549 อัตรา สาขาอุตสาหกรรมที่มีความต้องการแรงงานมาก คือ การขายปลีกยกเว้นยานยนต์และ

จักรยานยนต์ การขายส่งยกเว้นยานยนต์และจักรยานยนต์ การผลิตผลิตภัณฑ์อาหาร การผลิตผลิตภัณฑ์ที่ทำจากโลหะประดิษฐ์ยกเว้นเครื่องจักรและอุปกรณ์ และการบริการด้านอาหารและเครื่องดื่ม

แผนภูมิที่ 10 แสดงความต้องการแรงงาน
เปรียบเทียบไตรมาสที่ 3 (กรกฎาคม-กันยายน) ปี 2563 ถึง ปี 2565

จำนวน (อัตรา)



อุตสาหกรรมที่มีความต้องการแรงงานมากที่สุด คือ อุตสาหกรรมการผลิต มีความต้องการแรงงาน จำนวน 16,092 อัตรา คิดเป็นร้อยละ 37.82 รองลงมา การขายส่ง และการขายปลีก จำนวน 11,035 อัตรา ร้อยละ 25.93 กิจกรรมทางวิชาชีพ วิทยาศาสตร์ และวิชาการ จำนวน 4,052 อัตรา ร้อยละ 9.52 ที่พักแรมและบริการด้านอาหาร จำนวน 2,240 อัตรา ร้อยละ 5.26 และการขนส่ง และสถานที่เก็บสินค้า จำนวน 1,830 อัตรา ร้อยละ 4.30 เมื่อเปรียบเทียบกับช่วงเดียวกันของปีก่อน ความต้องการแรงงานโดยรวมลดลง ร้อยละ 18.93 สำหรับสาขาอุตสาหกรรมที่มีความต้องการแรงงานมาก 5 อันดับ ได้แก่ การขายปลีกยกเว้นยานยนต์และจักรยานยนต์ การขายส่ง ยกเว้นยานยนต์และจักรยานยนต์ การผลิตผลิตภัณฑ์อาหาร การผลิตผลิตภัณฑ์ที่ทำจากโลหะประดิษฐ์ยกเว้น เครื่องจักรและอุปกรณ์ และการบริการด้านอาหารและ

เครื่องดื่ม โดยสาขาอุตสาหกรรมที่มีความต้องการแรงงาน ลดลงมาก คือ การผลิตผลิตภัณฑ์อาหาร การขายส่ง ยกเว้นยานยนต์และจักรยานยนต์ และการผลิตยานยนต์ รถพ่วงและรถกึ่งพ่วง ตามลำดับ ภาคอุตสาหกรรม ต้องการแรงงานที่จบการศึกษาระดับมัธยมศึกษามากที่สุด จำนวน 12,299 อัตรา คิดเป็นร้อยละ 28.91 รองลงมา ระดับปริญญาตรี จำนวน 8,178 อัตรา ร้อยละ 19.22 ระดับ ปวช. จำนวน 5,985 อัตรา ร้อยละ 14.07 ระดับ ปวส. จำนวน 5,943 อัตรา ร้อยละ 13.97 และระดับประถมศึกษาและต่ำกว่า จำนวน 4,803 อัตรา ร้อยละ 11.29 ส่วนใหญ่ ต้องการแรงงานที่มีอายุระหว่าง 25-29 ปี จำนวน 11,248 อัตรา คิดเป็นร้อยละ 26.44 รองลงมา อายุระหว่าง 18-24 ปี จำนวน 10,997 อัตรา ร้อยละ 25.85 และอายุ ระหว่าง 30-39 ปี จำนวน 9,937 อัตรา ร้อยละ 23.35

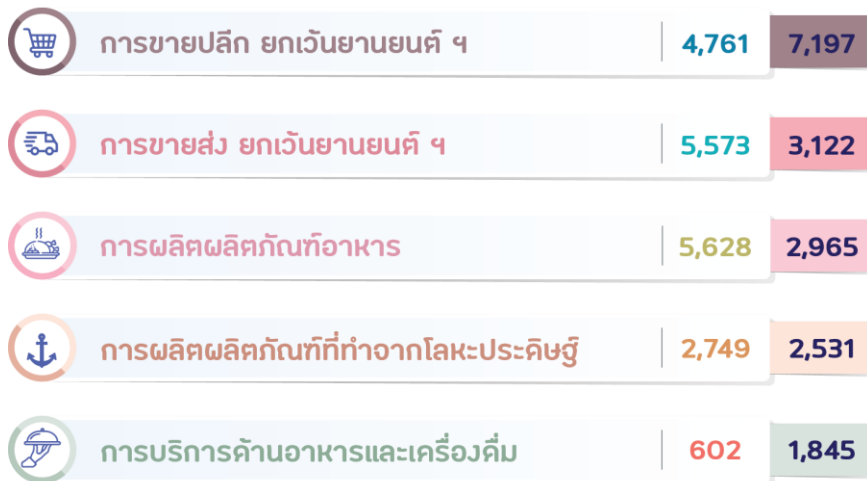
ตารางที่ 3 แสดงความต้องการแรงงาน จำแนกตามประเภทอุตสาหกรรม
เปรียบเทียบไตรมาสที่ 3 (กรกฎาคม-กันยายน) ปี 2565 และปี 2564

ประเภทอุตสาหกรรม	ไตรมาสที่ 3 (ก.ค. - ก.ย.)		การเปลี่ยนแปลง	
	ปี 2564	ปี 2565	จำนวน (อัตรา)	ร้อยละ
เกษตรกรรม การป่าไม้ และการประมง	220	323	103	46.82
การทำเหมืองแร่ และเหมืองหิน	262	118	-144	-54.96
การผลิต	25,365	16,092	-9,273	-36.56
ไฟฟ้า ก๊าซ ไอน้ำ และระบบการปรับอากาศ	21	4	-17	-80.95
การจัดหาน้ำ การจัดการน้ำเสียและของเสียรวมถึงกิจกรรมที่เกี่ยวข้อง	157	217	60	38.22
การก่อสร้าง	1,035	991	-44	-4.25
การขนส่งและการขายปลีก การซ่อมยานยนต์ และจักรยานยนต์	11,183	11,035	-148	-1.32
การขนส่งและสถานที่เก็บสินค้า	1,918	1,830	-88	-4.59
ที่พักแรมและบริการด้านอาหาร	955	2,240	1,285	134.55
ข้อมูลข่าวสารและการสื่อสาร	1,319	913	-406	-30.78
กิจกรรมทางการเงินและการประกันภัย	708	1,730	1,022	144.35
กิจกรรมเกี่ยวกับก่อสร้างิมทรัพย์	1,960	1,322	-638	-32.55
กิจกรรมวิชาชีพ วิทยาศาสตร์ และกิจกรรมทางวิชาการ	4,056	4,052	-4	-0.10
กิจกรรมการบริหารและบริการสนับสนุน	1,078	749	-329	-30.52
การบริหารราชการ การป้องกันประเทศ และการประกันสังคมภาคบังคับ	430	133	-297	-69.07
การศึกษา	182	249	67	36.81
กิจกรรมด้านสุขภาพและงานสังคมสงเคราะห์	919	259	-660	-71.82
ศิลปะ ความบันเทิง และนันทนาการ	16	38	22	137.50
กิจกรรมการบริการด้านอื่น ๆ	605	249	-356	-58.84
กิจกรรมการจ้างงานในครัวเรือน กิจกรรมการผลิตสินค้า และบริการที่ทำขึ้นเองเพื่อใช้ในครัวเรือน	95	5	-90	-94.74
กิจกรรมขององค์การระหว่างประเทศและภาคีสมาชิก	-	-	-	-
รวม	52,484	42,549	-9,935	-18.93

แผนภูมิที่ 11 แสดงสาขาอุตสาหกรรมที่มีความต้องการแรงงานมาก
เปรียบเทียบไตรมาสที่ 3 (กรกฎาคม-กันยายน) ปี 2565 และปี 2564

ไตรมาสที่ 3 (กรกฎาคม - กันยายน)

ปี 2564 ปี 2565



จำนวน (อัตรา)

เมื่อพิจารณาประเภทอาชีพ พบว่า อาชีพงานพื้นฐาน มีความต้องการแรงงานมากที่สุด จำนวน 13,619 อัตรา คิดเป็นร้อยละ 32.01 รองลงมา เสมียนเจ้าหน้าที่ จำนวน 8,115 อัตรา ร้อยละ 19.07 พนักงานบริการ พนักงานขายในร้านค้าและตลาด จำนวน 6,379 อัตรา ร้อยละ 14.99 ช่างเทคนิคและผู้ปฏิบัติงานที่เกี่ยวข้อง

จำนวน 6,099 อัตรา ร้อยละ 14.33 และผู้ประกอบการวิชาชีพต่าง ๆ จำนวน 2,517 อัตรา ร้อยละ 5.92 สำหรับสาขาอาชีพย่อยที่มีความต้องการแรงงานมาก ได้แก่ แรงงานด้านการประกอบผลิตภัณฑ์ รองลงมา แรงงานบรรจุผลิตภัณฑ์ พนักงานขายของหน้าร้านและพนักงานสาธิตสินค้า เจ้าหน้าที่คลังสินค้า และเจ้าหน้าที่สำนักงานอื่นๆ

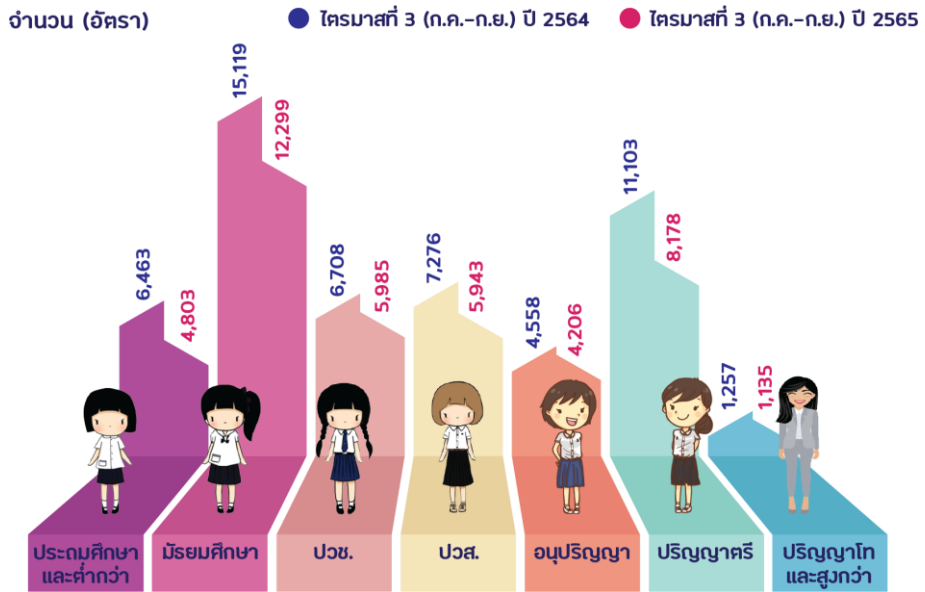
ตารางที่ 4 แสดงประเภทอาชีพที่มีความต้องการแรงงานมากไตรมาสที่ 3 (กรกฎาคม -กันยายน) ปี 2565

ลำดับที่	ประเภทอาชีพ	จำนวน (อัตรา)
1	อาชีพงานพื้นฐาน	13,619
	แรงงานด้านการประกอบผลิตภัณฑ์	6,350
	แรงงานบรรจุผลิตภัณฑ์	4,593
	พนักงานรับส่งเอกสาร พนักงานขนสัมภาระและพนักงานขนส่งสินค้าอื่น ๆ	1,702
	2	เสมียน เจ้าหน้าที่
	เจ้าหน้าที่คลังสินค้า	2,771
	เจ้าหน้าที่สำนักงานอื่น ๆ	1,952
	เจ้าหน้าที่เก็บเงินและเจ้าหน้าที่ขายตัว	1,083

ตารางที่ 4 แสดงประเภทอาชีพที่มีความต้องการแรงงานมาก ไตรมาสที่ 3 (กรกฎาคม – กันยายน) ปี 2565 (ต่อ)

ลำดับที่	ประเภทอาชีพ	จำนวน (อัตรา)
3	พนักงานบริการ พนักงานขายในร้านค้าและตลาด	6,379
	พนักงานขายของหน้าร้านและพนักงานสาธิตสินค้า	2,780
	แม่บ้านและผู้ปฏิบัติงานที่เกี่ยวข้อง	1,290
	ผู้ให้บริการด้านการป้องกันภัยที่มีได้จัดประเภทไว้ในที่อื่น	970
4	ช่างเทคนิคและผู้ปฏิบัติงานที่เกี่ยวข้อง	6,099
	ตัวแทนฝ่ายขายด้านเทคนิคและการค้า	1,535
	ตัวแทนจัดหาบริการทางธุรกิจและนายหน้าการค้าซึ่งมิได้จัดประเภทไว้ในที่อื่น	1,284
	ผู้ตรวจสอบด้านความปลอดภัย สุขภาพ และคุณภาพผลิตภัณฑ์	632
5	ผู้ประกอบการวิชาชีพด้านต่าง ๆ	2,517
	ผู้ประกอบการวิชาชีพทางธุรกิจที่มีได้จัดประเภทไว้ในที่อื่น	1,309
	นักออกแบบและวิเคราะห์ระบบงานคอมพิวเตอร์	205
	สถาปนิกวิศวกรและผู้ประกอบวิชาชีพที่เกี่ยวข้องที่มีได้จัดประเภทไว้ในที่อื่น	133
6	ผู้ปฏิบัติงานในโรงงาน ผู้ควบคุมเครื่องจักร และผู้ปฏิบัติงานด้านการประกอบ	2,212
	ผู้ขับรถยนต์ รถรับจ้าง และรถตู้	1,305
	ผู้ควบคุมเครื่องจักรและผู้ปฏิบัติงานด้านการประกอบอื่น ๆ	311
	ผู้ควบคุมเครื่องผลิตรองเท้า และผลิตภัณฑ์ต่าง ๆ ที่เกี่ยวข้อง	91
7	ผู้บัญญัติกฎหมาย ข้าราชการระดับอาวุโส ผู้จัดการ	2,033
	ผู้จัดการฝ่ายขายและการตลาด	362
	ผู้จัดการฝ่ายผลิตและปฏิบัติการด้านการค้าส่งและค้าปลีก	322
	ผู้จัดการฝ่ายอื่น ๆ ซึ่งมีได้จัดประเภทไว้ในที่อื่น	304
8	ผู้ปฏิบัติงานโดยใช้ฝีมือในธุรกิจต่าง ๆ	1,465
	ช่างตัดเย็บเครื่องแต่งกายและช่างทำหมวก (ยกเว้นขนสัตว์)	273
	ช่างไฟฟ้าอาคารและอุปกรณ์ไฟฟ้าอื่น ๆ	272
	ช่างเครื่องและช่างปรับแต่งเครื่องยนต์	210
9	ผู้ปฏิบัติงานฝีมือด้านการเกษตรและประมง	110
	ผู้เพาะปลูกพืชสวนและพืชในเรือนเพาะชำ	75
	ผู้เลี้ยงสัตว์ปีก ผู้ผลิตสัตว์ปีกชนิดต่าง ๆ	13
	ผู้ผลิตผลิตภัณฑ์นมและเลี้ยงสัตว์	12

แผนภูมิที่ 12 แสดงความต้องการแรงงาน จำแนกตามระดับการศึกษา
เปรียบเทียบไตรมาสที่ 3 (กรกฎาคม – กันยายน) ปี 2565 และปี 2564



ผู้สมัครงาน

ผู้สมัครงาน มีจำนวน 27,160 คน เป็นชาย จำนวน 11,635 คน หญิง จำนวน 15,525 คน โดยจังหวัดที่มีผู้สมัครงานมากที่สุด คือ กรุงเทพมหานคร จำนวน 18,582 คน คิดเป็นร้อยละ 68.42 รองลงมา จังหวัดสมุทรปราการ จำนวน 3,549 คน ร้อยละ 13.07 และจังหวัดพระนครศรีอยุธยา จำนวน 1,397 คน ร้อยละ 5.14 ผู้สมัครงานจบการศึกษาระดับมัธยมศึกษามากที่สุด จำนวน 11,291 คน คิดเป็นร้อยละ 41.57 รองลงมา ระดับปริญญาตรี จำนวน 6,609 คน ร้อยละ 24.33 ระดับประถมศึกษาและต่ำกว่า จำนวน 4,685 คน ร้อยละ 17.25 ระดับ ปวส. จำนวน 1,986 คน ร้อยละ 7.31 และระดับ ปวช. จำนวน 1,617 คน ร้อยละ 5.95 ในขณะที่ประเภทอาชีพพบว่า อาชีพงานพื้นฐานมีผู้สมัครงานมากที่สุด จำนวน 9,613 คน คิดเป็นร้อยละ 35.39 รองลงมา เสมียนเจ้าหน้าที่ จำนวน 5,206 คน ร้อยละ 19.17 ช่างเทคนิคต่าง ๆ จำนวน 3,805 คน ร้อยละ 14.01 พนักงานบริการ พนักงานขายในร้านค้าและตลาด จำนวน 3,445 คน ร้อยละ 12.68 และผู้บัญชีตึกกฎหมาย ข้าราชการระดับอาวุโส ผู้จัดการ จำนวน 1,643 คน ร้อยละ 6.05 ผู้สมัครงานส่วนใหญ่มีอายุระหว่าง 30-39 ปี จำนวน 8,721 คน คิดเป็นร้อยละ 32.11 รองลงมา อายุระหว่าง 40-49 ปี จำนวน

6,389 คน ร้อยละ 23.52 อายุระหว่าง 25-29 ปี จำนวน 5,609 คน ร้อยละ 20.65 อายุระหว่าง 18-24 ปี จำนวน 3,876 คน ร้อยละ 14.27 และอายุระหว่าง 50-59 ปี จำนวน 2,334 คน ร้อยละ 8.59

การบรรจุนาน

ผู้สมัครงานได้รับการบรรจุนาน จำนวน 25,147 คน อุตสาหกรรมการผลิต มีการบรรจุนานมากที่สุด จำนวน 12,008 คน คิดเป็นร้อยละ 47.75 รองลงมา การขายส่ง การขายปลีก ๆ จำนวน 6,768 คน ร้อยละ 26.91 กิจกรรมทางวิชาชีพ วิทยาศาสตร์และกิจกรรมทางวิชาการ จำนวน 1,795 คน ร้อยละ 7.14 การขนส่งและสถานที่เก็บสินค้า จำนวน 1,173 คน ร้อยละ 4.66 และที่พักแรมและบริการด้านอาหาร จำนวน 1,042 คน ร้อยละ 4.14 โดยสาขาอุตสาหกรรมที่มีการบรรจุนานมาก 5 อันดับ ได้แก่ การขายปลีกยกเว้นยานยนต์และจักรยานยนต์ การผลิตผลิตภัณฑ์อาหาร การผลิตผลิตภัณฑ์ที่ทำจากโลหะ ประดิษฐ์ยกเว้นเครื่องจักรและอุปกรณ์ การผลิตสิ่งทอ และการขายส่งยกเว้นยานยนต์และจักรยานยนต์ เมื่อเปรียบเทียบกับช่วงเดียวกันของปีก่อน การบรรจุนานเพิ่มขึ้น คิดเป็นร้อยละ 43.66 สำหรับประเภทอาชีพพบว่า อาชีพงานพื้นฐาน มีการบรรจุนานมากที่สุด จำนวน

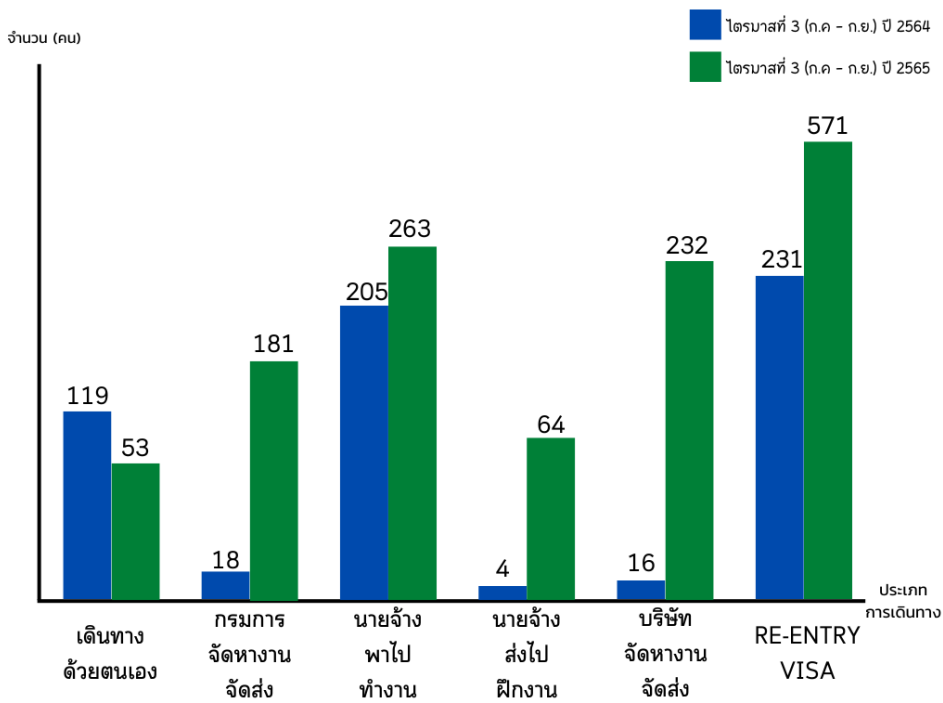
10,828 คน คิดเป็นร้อยละ 43.06 รองลงมา เสมียน เจ้าหน้าที่ จำนวน 4,519 คน ร้อยละ 17.97 พนักงานบริการ พนักงานขายในร้านค้าและตลาด จำนวน 3,328 คน ร้อยละ 13.23 ช่างเทคนิคและผู้ปฏิบัติงานที่เกี่ยวข้อง จำนวน 2,458 คน ร้อยละ 9.77 และผู้ปฏิบัติงานในโรงงานผู้ควบคุมเครื่องจักรและผู้ปฏิบัติงานด้านการประกอบ จำนวน 1,208 คน ร้อยละ 4.80 ส่วนระดับการศึกษา พบว่า ระดับมัธยมศึกษามีการบรรจุนานมากที่สุด จำนวน 11,715 คน คิดเป็นร้อยละ 46.59 รองลงมา ระดับประถมศึกษาและต่ำกว่า จำนวน 4,713 คน ร้อยละ 18.74 ระดับปริญญาตรี จำนวน 4,664 คน ร้อยละ 18.55 ระดับ ปวส. จำนวน 1,760 คน ร้อยละ 7.00 และระดับ ปวช. จำนวน 1,558 คน ร้อยละ 6.20 เป็นการบรรจุนาน ผู้ที่มีอายุระหว่าง 30–39 ปี มากที่สุด จำนวน 7,796 คน

คิดเป็นร้อยละ 31.00 รองลงมา อายุระหว่าง 40–49 ปี จำนวน 5,938 คน ร้อยละ 23.61 อายุระหว่าง 25–29 ปี จำนวน 5,028 คน ร้อยละ 19.99 และอายุระหว่าง 18–24 ปี จำนวน 3,973 คน ร้อยละ 15.80 ตามลำดับ

การไปทำงานต่างประเทศ

ข้อมูลกองบริหารแรงงานไทยไปต่างประเทศ กรมการจัดหางาน ในช่วงไตรมาสที่ 3 ของปี 2565 แรงงานไทยใน 10 จังหวัดภาคกลางได้รับอนุญาตให้เดินทางไปทำงานต่างประเทศ จำนวน 1,364 คน เพิ่มขึ้นจากช่วงเดียวกันของปีก่อน 1.3 เท่า โดยเดินทางไปทำงานในลักษณะ นายจ้างพาลูกจ้างไปทำงานมากที่สุด รองลงมา บริษัท จัดหางานจัดส่ง กรมการจัดหางานจัดส่ง นายจ้างส่งลูกจ้างไปฝึกงาน และแจ้งการเดินทางด้วยตนเอง ตามลำดับ ส่วนผู้ที่เดินทางในลักษณะ Re-entry visa มีจำนวน 571 คน

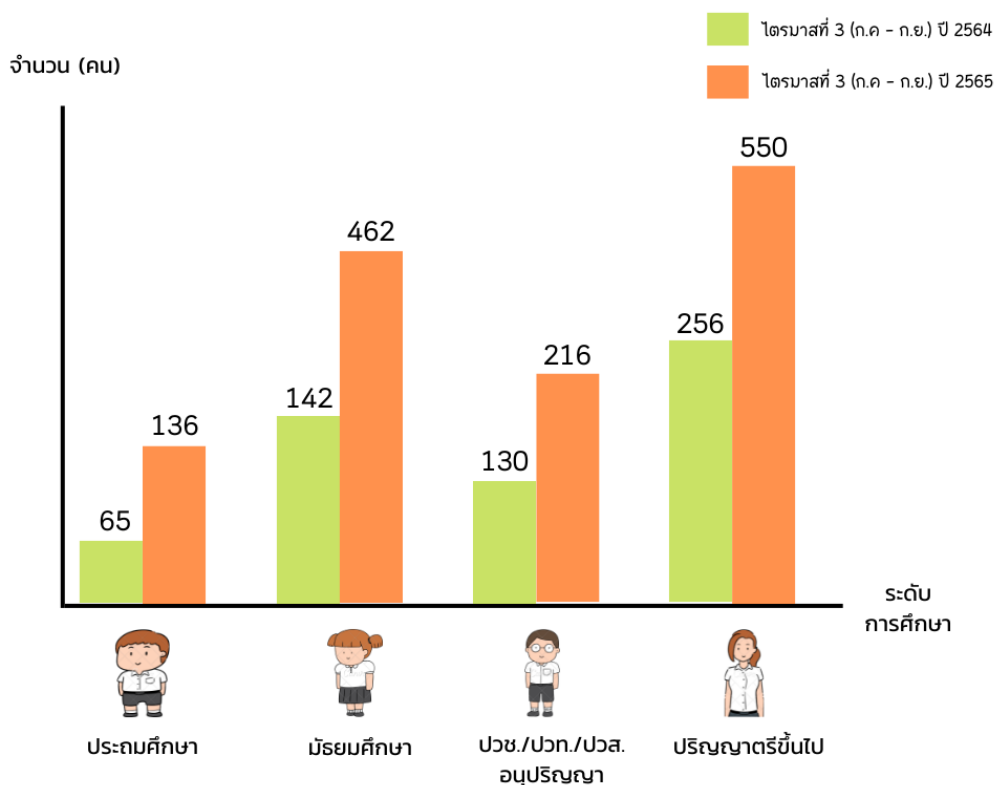
แผนภูมิที่ 13 แสดงจำนวนแรงงานที่ได้รับอนุญาตให้เดินทางไปทำงานต่างประเทศ จำแนกตามประเภทการเดินทาง เปรียบเทียบไตรมาสที่ 3 (กรกฎาคม - กันยายน) ปี 2565 และ ปี 2564



แรงงานไทยที่ได้รับอนุญาตให้เดินทางไปทำงานต่างประเทศ มีจำนวน 1,364 คน เป็นชาย 873 คน หญิง 491 คน โดยมีภูมิลำเนาอยู่ในกรุงเทพมหานครมากที่สุด จำนวน 567 คน คิดเป็นร้อยละ 41.57 รองลงมา จังหวัดสมุทรปราการ จำนวน 164 คน ร้อยละ 12.02 จังหวัดปทุมธานี จำนวน 154 คน ร้อยละ 11.29 จังหวัดพระนครศรีอยุธยา จำนวน 112 คน ร้อยละ 8.21 และจังหวัดนนทบุรี จำนวน 106 คน ร้อยละ 7.77 เมื่อเปรียบเทียบกับช่วงเดียวกันของปีก่อน แรงงานไทยที่เดินทางไปทำงานต่างประเทศเพิ่มขึ้น 1.3 เท่า เมื่อพิจารณาประเภทการเดินทาง พบว่า เดินทางไปทำงานในลักษณะ นายจ้างพาลูกจ้างไปทำงานมากที่สุด จำนวน 263 คน รองลงมา บริษัทจัดหางานจัดส่ง จำนวน 232 คน กรมการจัดหางานจัดส่ง จำนวน 181 คน นายจ้างส่งลูกจ้างไปฝึกงาน

จำนวน 64 คน และแจ้งการเดินทางด้วยตนเอง จำนวน 53 คน ส่วนผู้ที่เดินทางในลักษณะ Re-entry visa มีจำนวน 571 คน เมื่อเปรียบเทียบกับช่วงเดียวกันของปีก่อน มีผู้เดินทางเพิ่มขึ้นเกือบทุกประเภทการเดินทาง ยกเว้น แจ้งการเดินทางด้วยตนเอง เมื่อพิจารณาระดับการศึกษา พบว่า แรงงานไทยที่ได้รับอนุญาตให้เดินทางไปทำงานต่างประเทศเป็นผู้ที่จบการศึกษาระดับปริญญาตรีขึ้นไปมากที่สุด จำนวน 550 คน คิดเป็นร้อยละ 40.32 รองลงมา จบการศึกษาระดับมัธยมศึกษา จำนวน 462 คน ร้อยละ 33.87 ระดับ ปวช./ปวส./ปวท./อนุปริญญา จำนวน 216 คน ร้อยละ 15.84 และระดับประถมศึกษา จำนวน 136 คน ร้อยละ 9.97 เมื่อเปรียบเทียบกับช่วงเดียวกันของปีก่อนทุกระดับ การศึกษาเดินทางไปทำงานต่างประเทศเพิ่มขึ้น

แผนภูมิที่ 14 แสดงจำนวนแรงงานที่ได้รับอนุญาตให้เดินทางไปทำงานต่างประเทศ จำแนกตามระดับการศึกษา เปรียบเทียบไตรมาสที่ 3 (กรกฎาคม - กันยายน) ปี 2565 และ ปี 2564

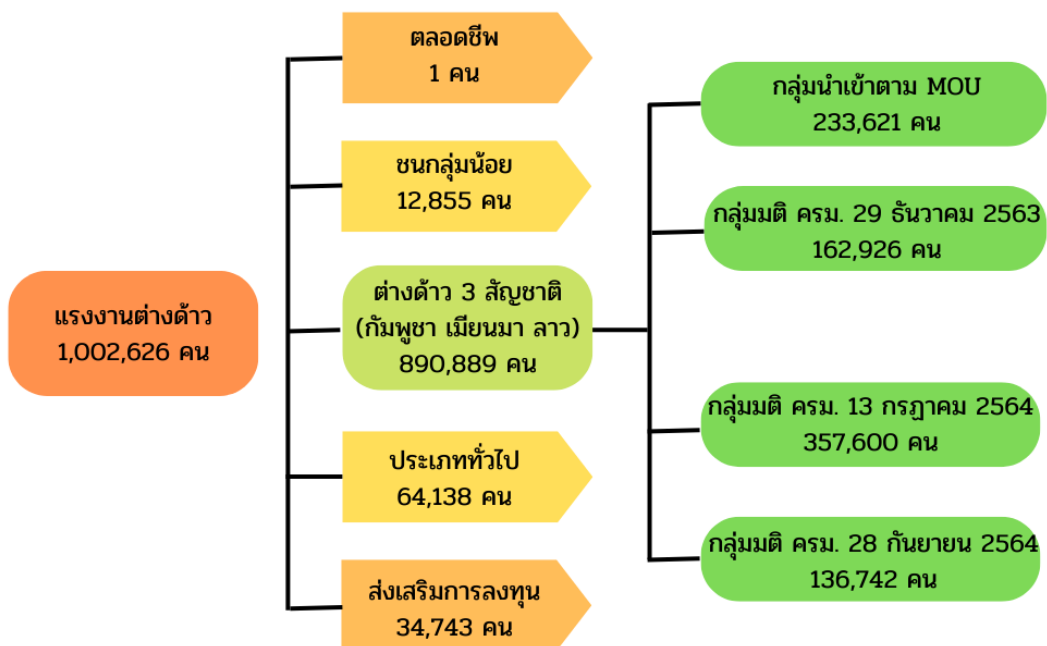


กลุ่มประเทศที่แรงงานไทยเดินทางไปทำงานมากที่สุด คือ ประเทศแถบเอเชีย โดยจะเดินทางไปประเทศญี่ปุ่น มากที่สุด รองลงมา ไต้หวัน และลาว ลำดับถัดมา กลุ่มประเทศยุโรป จะเดินทางไปทำงานในประเทศสวีเดน มากที่สุด รองลงมา ประเทศฟินแลนด์ และฮังการี กลุ่มประเทศตะวันออกกลางเดินทางไปทำงานในประเทศ สหรัฐอาหรับเอมิเรตส์มากที่สุด รองลงมา ประเทศ อิสราเอล และกลุ่มประเทศอเมริกาเหนือ เดินทางไป ทำงานในประเทศสหรัฐอเมริกามากที่สุด โดยประเทศที่มี แรงงานไทยเดินทางไปทำงาน 10 อันดับแรก ได้แก่ ญี่ปุ่น ไต้หวัน สหรัฐอเมริกา ลาว บังคลาเทศ สิงคโปร์ สวีเดน สหรัฐ อาหรับเอมิเรตส์ สาธารณรัฐเกาหลี และอิสราเอล ตามลำดับ ส่วนประเภทอาชีพที่แรงงานไทยเดินทางไป ทำงาน ได้แก่ นวดแผนโบราณ วิศวกร เกษตรกรเก็บผลไม้ป่า คนงานเกษตร และคนงานทั่วไป

การทำงานของคนต่างด้าว

ข้อมูล ณ เดือนกันยายน 2565 มีคนต่างด้าว ใน 10 จังหวัดภาคกลางคงเหลือ จำนวน 1,002,626 คน แยกเป็น แรงงานประเภทฝีมือ จำนวน 98,881 คน คิดเป็น ร้อยละ 9.86 แรงงานต่างด้าว 3 สัญชาติ (กัมพูชา เมียนมา ลาว) ประเภททั่วไป จำนวน 890,889 คน ร้อยละ 88.86 และชน กลุ่มน้อย (จีนฮ่อ ฯลฯ) ตลอดชีพ จำนวน 12,856 คน ร้อยละ 1.28 จังหวัดที่มีคนต่างด้าวคงเหลือมากที่สุด ได้แก่ กรุงเทพมหานคร จำนวน 564,822 คน คิดเป็นร้อยละ 56.33 รองลงมา จังหวัดสมุทรปราการ จำนวน 163,675 คน ร้อยละ 16.32 จังหวัดปทุมธานี จำนวน 118,012 คน ร้อยละ 11.77 จังหวัดนนทบุรี จำนวน 85,906 คน ร้อยละ 8.57 และจังหวัดพระนครศรีอยุธยา จำนวน 29,825 คน ร้อยละ 2.97

แผนภูมิที่ 15 แสดงจำนวนคนต่างด้าวคงเหลือ ใน 10 จังหวัดภาคกลาง ตามประเภทที่ได้รับอนุญาต ณ เดือนกันยายน 2565



ตารางที่ 5 แสดงจำนวนคนต่างด้าวคงเหลือใน 10 จังหวัดภาคกลาง
ณ เดือนกันยายน 2565

จังหวัด	จำนวนคนต่างด้าวคงเหลือ ณ เดือนกันยายน 2565
กรุงเทพมหานคร	564,822
สมุทรปราการ	163,675
ปทุมธานี	118,012
นนทบุรี	85,906
พระนครศรีอยุธยา	29,825
สระบุรี	24,454
ลพบุรี	10,141
อ่างทอง	2,840
ชัยนาท	1,505
สิงห์บุรี	1,446
รวม	1,002,626

ที่มา: สำนักบริหารแรงงานต่างด้าว

ที่ปรึกษา

นายไพโรจน์	โชติกเสถียร	อธิบดีกรมการจัดหางาน
นางสาวบุญยวีร์	ไขว้พันธุ์	รองอธิบดีกรมการจัดหางาน
นายสันติ	นันทสุวรรณ	รองอธิบดีกรมการจัดหางาน

คณะผู้ดำเนินการ

นางสาวสุวกุล	ไตรรัตน์ผลาดล	ผู้อำนวยการกองบริหารข้อมูลตลาดแรงงาน
นางสาวบุญณิศา	เมืองจันทร์	หัวหน้าศูนย์บริหารข้อมูลตลาดแรงงานภาคกลาง
นางสาวเกศสุรางค์	แสงสว่าง	นักวิชาการแรงงานชำนาญการ
นางสาวแสงเนตร	สมบุญ	เจ้าพนักงานแรงงานชำนาญงาน
นางสาวมณฑนา	แช่คำ	นักสถิติ
นางสาวปัทมาวิทย์	เพียรพา	นักวิชาการแรงงาน
นางสาวเครือวัลย์	เพิ่มสมบัติ	นักวิชาการแรงงาน