



รายงานการศึกษาวิเคราะห์ ผลการวัดบุคลิกภาพเพื่อการศึกษาต่อ และการเลือกอาชีพผ่านระบบส่งเสริมการมีงานทำ



ศูนย์บริหารข้อมูลตลาดแรงงานภาคเหนือ
กองบริหารข้อมูลตลาดแรงงาน กรมการจัดหางาน

รายงานการศึกษาวิเคราะห์

รายงานการศึกษาวิเคราะห์ผลการวัดบุคลิกภาพ
เพื่อการศึกษาต่อและการเลือกอาชีพผ่านระบบส่งเสริมการมีงานทำ

โดย

ศูนย์บริหารข้อมูลตลาดแรงงานภาคเหนือ

กองบริหารข้อมูลตลาดแรงงาน
กรมการจัดหางาน กระทรวงแรงงาน
กันยายน 2564

คำนำ

กรมการจัดหางาน ให้บริการทดสอบบุคลิกภาพเพื่อการศึกษาต่อและการเลือกอาชีพแก่นักเรียน นักศึกษา และประชาชนทั่วไป โดยให้บริการ ณ สำนักงานจัดหางานกรุงเทพมหานคร พื้นที่ 1-10 สำนักงานจัดหางานจังหวัดทั่วประเทศ ให้บริการในสถานศึกษาและผ่านระบบบริการด้านส่งเสริมการมีงานทำ (VGNEW e-Service) เพื่อให้ผู้เข้าทดสอบได้ทราบถึงบุคลิกภาพของตนเองใช้เป็นข้อมูลในการแนะแนวอาชีพรายบุคคล

รายงานการศึกษานี้เป็นการศึกษาข้อมูลผู้เข้าทดสอบบุคลิกภาพเพื่อการศึกษาต่อและการเลือกอาชีพผ่านระบบบริการด้านส่งเสริมการมีงานทำของกรมการจัดหางาน ระหว่างวันที่ 1 มกราคม 2560 - 31 กรกฎาคม 2564 โดยวิเคราะห์ผลการวัดบุคลิกภาพในภาพรวม จำแนกตามเพศ ระดับการศึกษา และภูมิภาค ซึ่งสามารถใช้ประโยชน์ในการวางแผนพัฒนากำลังคน และเป็นข้อมูลประกอบการแนะแนวอาชีพที่สอดคล้องกับบุคลิกภาพและความต้องการของตลาดแรงงานต่อไป

ศูนย์บริหารข้อมูลตลาดแรงงานภาคเหนือ
กันยายน 2564

บทสรุปผู้บริหาร

แบบวัดบุคลิกภาพเพื่อการศึกษาต่อการเลือกอาชีพเป็นเครื่องมือหนึ่งที่กรมการ จัดหางานใช้ในกระบวนการช่วยให้ผู้เข้ารับการแนะแนวอาชีพรู้จักตนเอง ซึ่งในแต่ละปีมีผู้เข้าทดสอบ บุคลิกภาพผ่านระบบส่งเสริมการมีงานทำเป็นจำนวนมาก ศูนย์บริหารข้อมูลตลาดแรงงานภาคเหนือ จึงมีความสนใจศึกษาผลการวัดบุคลิกภาพดังกล่าว ว่าผู้เข้าทดสอบฯ ส่วนใหญ่มีบุคลิกภาพแบบใด เพศชายและเพศหญิงมีบุคลิกภาพแตกต่างกันหรือไม่ เปรียบเทียบบุคลิกภาพระหว่างผู้ที่ศึกษาในสาย อาชีวศึกษากับผู้ศึกษาในระดับปริญญาตรี รวมทั้งเปรียบเทียบบุคลิกภาพของผู้เข้าทดสอบฯ ในภูมิภาคต่างๆ โดยศึกษาผลการวัดบุคลิกภาพของผู้เข้าทดสอบย้อนหลัง 5 ปี : ปี 2560-2564 (1 มกราคม 2560 – 31 กรกฎาคม 2564) และศึกษาผลการวัดบุคลิกภาพของผู้เข้าทดสอบเฉพาะ ปีปัจจุบัน : ปี 2564 (1 มกราคม – 31 กรกฎาคม 2564) สรุปผลการศึกษาได้ดังนี้

1. ปี 2560-2564 มีผู้เข้าทดสอบฯ จำนวน 1,191,422 คน เป็นเพศชายร้อยละ 36 และเพศหญิงร้อยละ 64 บุคลิกภาพที่พบมากที่สุด 6 ลำดับแรก ได้แก่ แบบใฝ่ศิลปะ (ร้อยละ 12) แบบนิยมความจริง (ร้อยละ 11) แบบชอบสังคม (ร้อยละ 10) แบบอนุรักษ์นิยม (ร้อยละ 8) แบบชอบ ค้นหา (ร้อยละ 8) และแบบมุ่งเน้นการประกอบอาชีพอิสระ (ร้อยละ 6)

2. ปี 2564 มีผู้เข้าทดสอบฯ จำนวน 116,405 คน เป็นเพศชายร้อยละ 38 และ เพศหญิงร้อยละ 62 บุคลิกภาพที่พบมากที่สุด 6 ลำดับแรก ได้แก่ แบบใฝ่ศิลปะ (ร้อยละ 15) แบบนิยม ความจริง (ร้อยละ 10) แบบชอบสังคม (ร้อยละ 8) แบบชอบค้นหา (ร้อยละ 8) แบบมุ่งเน้นประกอบ อาชีพอิสระ (ร้อยละ 5) และแบบผู้บริหารนอกรอบ (ร้อยละ 3) โดยบุคลิกภาพที่พบมากที่สุด 6 ลำดับแรกในเพศชาย ได้แก่ แบบอนุรักษ์นิยม แบบศิลปินใฝ่สังคม แบบศิลปินผู้ขยัน แบบศิลปิน ช่างคิด แบบศิลปินเจ้าระเบียบ และแบบมุ่งเน้นประกอบอาชีพอิสระ ซึ่งตรงกับบุคลิกภาพที่พบมากที่สุด ในเพศหญิง 5 แบบ (เพศหญิงพบบุคลิกภาพแบบนักจัดระเบียบสังคม แทนบุคลิกภาพแบบมุ่งเน้น ประกอบอาชีพอิสระที่พบมากในเพศชาย)

เมื่อเปรียบเทียบระหว่างผู้ที่ศึกษาในสายอาชีวศึกษากับผู้ที่ศึกษาในระดับ ปริญญาตรี บุคลิกภาพที่พบมากที่สุดตรงกัน 4 แบบ คือ แบบศิลปินใฝ่สังคม แบบอนุรักษ์นิยม แบบศิลปิน ช่างคิด และแบบศิลปินผู้ขยัน โดยบุคลิกภาพที่แตกต่างกันคือ ระดับอาชีวศึกษา พบบุคลิกภาพแบบ ศิลปินเจ้าระเบียบและแบบนิยมความจริง ขณะที่ระดับปริญญาตรีพบบุคลิกแบบคล่องแคล่วว่องไว และแบบนักจัดระเบียบสังคม เมื่อเปรียบเทียบบุคลิกภาพของผู้เข้าทดสอบจากภูมิภาคต่างๆ พบว่า ส่วนใหญ่จะอยู่ในบุคลิกภาพหลัก คือ ใฝ่ศิลปะ นิยมความจริง ชอบสังคม ชอบค้นหา และมุ่งเน้น ประกอบอาชีพอิสระ ยกเว้นภาคตะวันออกเฉียงเหนือและภาคใต้ที่มีบุคลิกภาพแบบผู้บริหารนอกรอบ แบบนักธุรกิจ ยุคใหม่ แบบเน้นวินัยใฝ่ประกอบการ และแบบผู้นำภาคสนาม

3. ผลการวัดบุคลิกภาพของผู้ทำแบบทดสอบ มีความสอดคล้องกับอาชีพที่มีความ ต้องการในอนาคต เช่น สถาปนิก นักออกแบบเว็บไซต์ กราฟฟิคดีไซน์ แพทย์ พยาบาล เภสัชกร วิศวกร นักวิทยาศาสตร์ ช่างเทคนิคฯลฯ

จากผลการศึกษา...

จากผลการศึกษานำมาสู่ข้อเสนอแนะดังนี้

1. นอกจากผลการวัดบุคลิกภาพแล้ว ผู้แนะแนวอาชีพควรให้ข้อมูลเกี่ยวกับแนวโน้มของอาชีพที่เปลี่ยนไป และให้ความสำคัญกับมิติเชิงพื้นที่หรือภูมิภาคด้วย เนื่องจากแต่ละภูมิภาคมีการพัฒนาพื้นที่และมีอาชีพไม่เหมือนกัน
2. ควรสร้างแรงจูงใจให้นักเรียน นักศึกษา มีความสนใจเข้าสู่อาชีพที่เป็นความต้องการของประเทศหรือตลาดแรงงาน
3. ควรมีการศึกษาวิเคราะห์ผลการวัดบุคลิกภาพเป็นรายปี เพื่อเปรียบเทียบแนวโน้มที่แตกต่างกันในแต่ละปี
4. เพิ่มแบบทดสอบอื่นๆ เช่น แบบทดสอบความพร้อมทางอาชีพ แบบทดสอบระดับสติปัญญา แบบทดสอบความฉลาดทางอารมณ์ ฯลฯ ในระบบส่งเสริมการมีงานทำ เพื่อใช้วิเคราะห์ผลร่วมกับแบบทดสอบบุคลิกภาพฯ
5. มีการติดตามผลว่าผู้ทำแบบทดสอบมีการศึกษาต่อในสาขาใด หรือประกอบอาชีพอะไร สอดคล้องกับผลการวัดบุคลิกภาพหรือไม่ อย่างไร

สารบัญ

	หน้า
คำนำ	ก
บทสรุปผู้บริหาร	ข
สารบัญ	ง
สารบัญภาพ	จ
สารบัญตาราง	ซ
บทที่ 1 บทนำ	
1.1 ที่มาและความสำคัญของปัญหา	1
1.2 วัตถุประสงค์ของการศึกษา	2
1.3 ขอบเขตของการศึกษา	2
1.4 วิธีการศึกษา	2
1.5 ประโยชน์ที่คาดว่าจะได้รับ	2
1.6 กรอบแนวคิดการศึกษา	3
1.7 นิยามศัพท์เฉพาะ	3
บทที่ 2 แนวคิด ทฤษฎี และวรรณกรรมที่เกี่ยวข้อง	
2.1 ความเป็นมาของแบบทดสอบวัดบุคลิกภาพเพื่อการศึกษาต่อ และการเลือกอาชีพผ่านระบบส่งเสริมการมีงานทำ	5
2.2 แนวคิดที่เกี่ยวข้อง	
(1) แนวคิดของ Frank Parsons	7
(2) แนวคิดของ John L. Holland	8
(3) กระบวนการช่วยให้ผู้รับการแนะแนวรู้จักตนเองของกรมการจัดหางาน	12
2.3 ทบทวนวรรณกรรมที่เกี่ยวข้อง	18
บทที่ 3 ผลการศึกษา	
3.1 ผลการวัดบุคลิกภาพของผู้เข้าทดสอบ ปี 2560 - 2564	20
(1 มกราคม 2560 - 31 กรกฎาคม 2564) จำแนกตามเพศ และวุฒิการศึกษา	
3.2 ผลการวัดบุคลิกภาพของผู้เข้าทดสอบ ปี 2564 (1 มกราคม - 31 กรกฎาคม 2564)	23
จำแนกตามเพศ วุฒิการศึกษา และภูมิภาค	
บทที่ 4 วิเคราะห์ผลการศึกษา	
4.1 ผลการวัดบุคลิกภาพของผู้เข้าทดสอบในช่วงปี 2560 - 2564	32
(1 มกราคม 2560 - 31 กรกฎาคม 2564)	
4.2 ผลการวัดบุคลิกภาพของผู้เข้าทดสอบ เฉพาะปี 2564	32
(1 มกราคม - 31 กรกฎาคม 2564)	
4.3 ผลการวัดบุคลิกภาพและความสอดคล้องกับแนวโน้มอาชีพในอนาคต	35
บทที่ 5 ข้อเสนอแนะ	38
บรรณานุกรม	

สารบัญภาพ

ภาพ	หน้า
ภาพที่ 1 : โครงสร้างประชากร ไตรมาสที่ 1/2564	1
ภาพที่ 2 : กรอบแนวคิดการศึกษา	3
ภาพที่ 3 : กลุ่มความสนใจ 6 รูปแบบหลักของ John L.Holland	9
ภาพที่ 4 : แผนผังกระบวนการช่วยให้ผู้รับการแนะนำรู้จักตนเองของกรมการจัดหางาน	13
ภาพที่ 5 : จำนวนผู้เข้าทดสอบบุคลิกภาพฯ ปี 2560 - 2564 จำแนกตามเพศ	20
ภาพที่ 6 : ร้อยละของผู้เข้าทดสอบบุคลิกภาพฯ ปี 2560 - 2564 จำแนกตามวุฒิการศึกษา	21
ภาพที่ 7 : บุคลิกภาพที่พบมากที่สุด 6 ลำดับแรก จากการทดสอบในปี 2560 -2564	22
ภาพที่ 8 : จำนวนผู้เข้าทดสอบบุคลิกภาพฯ ปี 2564 จำแนกตามเพศ	23
ภาพที่ 9 : ร้อยละของผู้เข้าทดสอบบุคลิกภาพฯ ปี 2564 จำแนกตามวุฒิการศึกษา	24
ภาพที่ 10 : บุคลิกภาพที่พบมากที่สุด 6 ลำดับแรกจากการทดสอบในปี 2564	25

สารบัญตาราง

ตาราง	หน้า
ตารางที่ 1 : รูปแบบบุคลิกภาพ สิ่งที่มีกหลักเลี้ยง และทักษะความสามารถ	10
ตารางที่ 2 : จำนวนผู้เข้าทดสอบบุคลิกภาพฯ ปี 2560 – 2564 จำแนกตามวุฒิการศึกษา	21
ตารางที่ 3 : ผลการวัดบุคลิกภาพฯ ของผู้เข้าทดสอบ ปี 2560 – 2564	22
ตารางที่ 4 : จำนวนผู้เข้าทดสอบบุคลิกภาพฯ ปี 2564 จำแนกตามวุฒิการศึกษา	23
ตารางที่ 5 : ผลการวัดบุคลิกภาพฯ ของผู้เข้าทดสอบ ปี 2564	24
ตารางที่ 6 : ผลการวัดบุคลิกภาพของผู้เข้าทดสอบ เพศชาย ปี 2564	25
ตารางที่ 7 : ผลการวัดบุคลิกภาพของผู้เข้าทดสอบ เพศหญิง ปี 2564	26
ตารางที่ 8 : ผลการวัดบุคลิกภาพของผู้ที่ศึกษาในสายอาชีวศึกษา (ปวช. และ ปวส.) ปี 2564	27
ตารางที่ 9 : ผลการวัดบุคลิกภาพของผู้ที่ศึกษาระดับปริญญาตรี ปี 2564	27
ตารางที่ 10 : ผลการวัดบุคลิกภาพของผู้เข้าทดสอบในกรุงเทพมหานครและปริมณฑล ปี 2564	28
ตารางที่ 11 : ผลการวัดบุคลิกภาพของผู้เข้าทดสอบในภาคกลางส่วนกลาง ปี 2564	28
ตารางที่ 12 : ผลการวัดบุคลิกภาพของผู้เข้าทดสอบในภาคตะวันออก ปี 2564	29
ตารางที่ 13 : ผลการวัดบุคลิกภาพของผู้เข้าทดสอบในภาคตะวันตก ปี 2564	29
ตารางที่ 14 : ผลการวัดบุคลิกภาพของผู้เข้าทดสอบในภาคเหนือ ปี 2564	30
ตารางที่ 15 : ผลการวัดบุคลิกภาพของผู้เข้าทดสอบในภาคตะวันออกเฉียงเหนือ ปี 2564	30
ตารางที่ 16 : ผลการวัดบุคลิกภาพของผู้เข้าทดสอบในภาคใต้ ปี 2564	31
ตารางที่ 17 : เปรียบเทียบบุคลิกภาพที่พบมากระหว่างเพศชายและเพศหญิงและผู้ศึกษา ระดับอาชีวศึกษากับปริญญาตรี	33
ตารางที่ 18 : เปรียบเทียบบุคลิกภาพที่พบมากของผู้เข้าทดสอบในภูมิภาคต่างๆ	34
ตารางที่ 19 : ตัวอย่างอาชีพที่สอดคล้องกับบุคลิกภาพที่พบมากจากการวัดบุคลิกภาพ ระหว่างปี 2560-2564	36

บทที่ 1

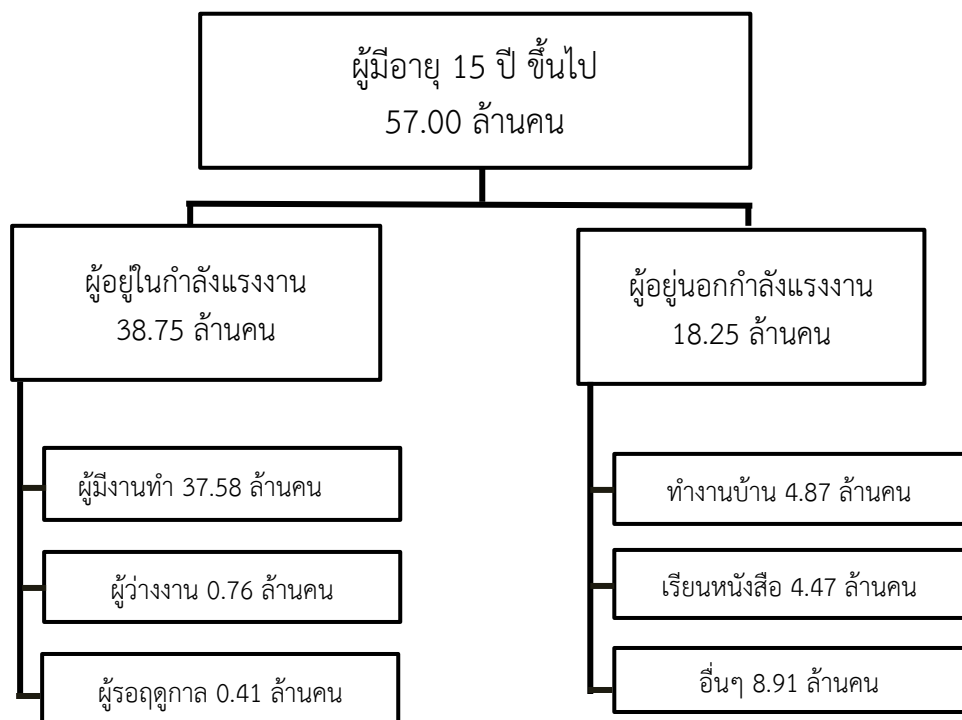
บทนำ

1.1 ที่มาและความสำคัญของปัญหา

ในทางเศรษฐศาสตร์ แรงงาน (Labour) เป็นปัจจัยหลัก 1 ใน 4 ของปัจจัยการผลิต (Factors of production) หรือทรัพยากรการผลิต ซึ่งประกอบด้วย ที่ดิน ทุน แรงงานและผู้ประกอบการ โดยแรงงานจะหมายถึงความสามารถทั้งกำลังกายและกำลังความคิด ตลอดจนความรู้ความชำนาญของมนุษย์ที่ใช้ไปในการผลิตสินค้าและบริการ แต่ไม่รวมถึงความสามารถในการประกอบการ โดยจะได้รับค่าจ้าง (wages) เป็นผลตอบแทน แรงงานจะแบ่งออกเป็น 2 กลุ่มใหญ่ๆ คือ 1) แรงงานที่มีทักษะ (skilled labor) เป็นแรงงานที่ได้รับการฝึกฝนมาอย่างดี การปฏิบัติงานใช้กำลังความคิดมากกว่าใช้แรงกาย 2) แรงงานที่ไม่มีทักษะ (unskilled labor) เป็นแรงงานที่สามารถทำงานต่างๆ ด้วยกำลังกายได้ แม้ว่าจะไม่ได้รับการฝึกฝนมาก่อน จะทำงานโดยอาศัยกำลังกาย และทำงานกลางแจ้งได้ เป็นต้น

สำนักงานสถิติแห่งชาติ (2564) รายงานโครงสร้างประชากรในไตรมาสที่ 1/2564 พบว่า มีผู้ที่อยู่ในกำลังแรงงาน จำนวน 38.75 ล้านคน ในจำนวนนี้เป็นผู้มีงานทำ 37.58 ล้านคน ผู้ว่างงาน 0.76 ล้านคน คิดเป็นอัตราการว่างงานร้อยละ 2.0 ผู้รอดูฤกษ์ 0.41 ล้านคน ส่วนผู้อยู่นอกกำลังแรงงาน 18.25 ล้านคน ส่วนใหญ่เป็นผู้ที่ทำงานบ้าน (ดูแลบ้านตนเอง) เรียนหนังสือ และคนชรา เป็นต้น

ภาพที่ 1 : โครงสร้างประชากร ไตรมาสที่ 1/2564



ที่มา : สำนักงานสถิติแห่งชาติ

ผู้ที่อยู่นอกกำลังแรงงานโดยเฉพาะผู้ที่เรียนหนังสือจะเป็นกำลังแรงงานที่สำคัญในอนาคต จึงเป็นกลุ่มเป้าหมายที่กรมการจัดหางานให้ความสนใจในการเตรียมความพร้อมให้มีความเข้าใจในศักยภาพและความถนัดของตนเองผ่านการวัดบุคลิกภาพเพื่อการศึกษาต่อและการเลือกอาชีพ เพื่อวางแผนการศึกษาต่อหรือเลือกประกอบอาชีพตรงกับความถนัด ความรู้ความสามารถ และความต้องการของตลาดแรงงาน

ศูนย์บริหารข้อมูลตลาดแรงงานภาคเหนือ จึงมีความสนใจที่จะศึกษาวิเคราะห์ข้อมูลผลการวัดบุคลิกภาพเพื่อการศึกษาต่อและการเลือกอาชีพที่ผ่านมาของผู้ทำแบบทดสอบในระบบส่งเสริมการมีงานทำ ว่ามีบุคลิกภาพแบบใด เหมาะสมกับอาชีพอะไร ซึ่งสามารถใช้ประโยชน์ในการแนะแนวอาชีพต่อไป

1.2 วัตถุประสงค์ของการศึกษา

- 1) เพื่อศึกษาผลการวัดบุคลิกภาพเพื่อการศึกษาต่อและการเลือกอาชีพผ่านระบบส่งเสริมการมีงานทำ
- 2) เพื่อวิเคราะห์ผลการวัดบุคลิกภาพของผู้ทำแบบทดสอบวัดบุคลิกภาพเพื่อการศึกษาต่อและการเลือกอาชีพฯ จำแนกตามเพศ ระดับการศึกษา และภูมิภาค

1.3 ขอบเขตของการศึกษา

ศึกษาจากฐานข้อมูลทุติยภูมิของกองส่งเสริมการมีงานทำ กรมการจัดหางาน ระหว่างวันที่ 1 มกราคม 2560 – 31 กรกฎาคม 2564

1.4 วิธีการศึกษา

1.4.1 ข้อมูล

- 1) การศึกษาเชิงเอกสาร (Documentary Research) ซึ่งเป็นการวิเคราะห์เนื้อหา (Content Analysis) จากแนวคิด ทฤษฎี งานวิจัย บทความ เอกสารทางวิชาการต่างๆ หนังสือ สิ่งพิมพ์ และข้อมูลจากเว็บไซต์ที่เกี่ยวข้อง
- 2) การศึกษาวิเคราะห์ข้อมูลทุติยภูมิจากฐานข้อมูลของกองส่งเสริมการมีงานทำ ระหว่างวันที่ 1 มกราคม 2560 – 31 กรกฎาคม 2564

1.4.2 เครื่องมือ

ใช้โปรแกรม Microsoft Excel ในการประมวลผลและจัดทำภาพ

1.4.3 สถิติที่ใช้ในการวิเคราะห์

ใช้สถิติเชิงพรรณนา (Descriptive Statistic) ในการบรรยายลักษณะของข้อมูลโดยการแจกแจงความถี่ (Frequency) และค่าร้อยละ (Percentage)

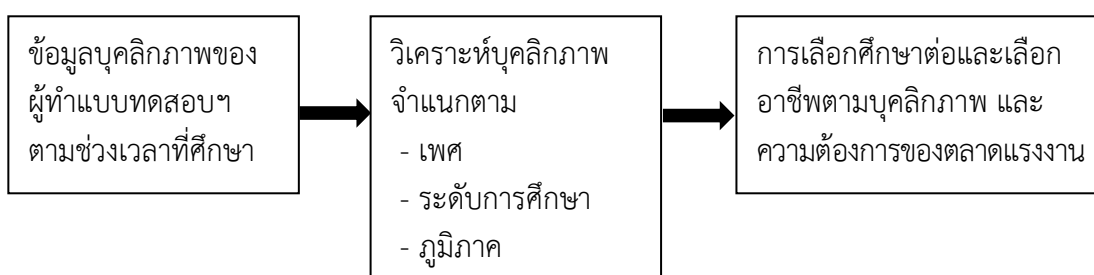
1.5 ประโยชน์ที่คาดว่าจะได้รับ

- 1) ทราบบุคลิกภาพของผู้ทำแบบทดสอบวัดบุคลิกภาพเพื่อการศึกษาต่อและการเลือกอาชีพในภาพรวมของประเทศ และจำแนกตามภูมิภาค

2) สามารถวิเคราะห์ว่าบุคลิกภาพของผู้ทำแบบทดสอบฯ สอดคล้องกับแนวโน้มอาชีพในอนาคตหรือไม่ เพื่อใช้เป็นข้อมูลประกอบการแนะแนวอาชีพ

1.6 กรอบแนวคิดการศึกษา

ภาพที่ 2 : กรอบแนวคิดการศึกษา



1.7 นิยามศัพท์เฉพาะ

1) การทดสอบวัดบุคลิกภาพเพื่อการศึกษาต่อและการเลือกอาชีพ หมายถึง การทดสอบจากแบบวัดบุคลิกภาพเพื่อการศึกษาต่อและการเลือกอาชีพ ผ่านระบบส่งเสริมการมีงานทำของกรมการจัดหางาน กระทรวงแรงงาน

2) การแนะแนวอาชีพ หมายถึง กระบวนการสนับสนุนและส่งเสริมเพื่อให้ประชาชนมีงานทำ โดยสอดคล้องกับความต้องการของตลาดแรงงาน

3) ตลาดแรงงาน หมายถึง แหล่งพบปะกันระหว่างนายจ้างกับลูกจ้าง เพื่อที่จะได้ตกลงเจรจา ทำสัญญาการว่าจ้าง กล่าวคือ นายจ้างเป็นผู้ซื้อแรงงานและลูกจ้างเป็นผู้ขายแรงงาน โดยนายจ้างได้รับการบริการจากลูกจ้างและลูกจ้างได้รับค่าตอบแทนจากการทำงานเป็นตัวเงินซึ่งก็คือแหล่งที่ก่อให้เกิดอุปสงค์และอุปทานของแรงงาน

4) กรุงเทพมหานครและปริมณฑล 6 จังหวัด ได้แก่ กรุงเทพมหานคร สมุทรปราการ นนทบุรี ปทุมธานี นครปฐม และสมุทรสาคร

5) ภาคกลางส่วนกลาง 6 จังหวัด ได้แก่ พระนครศรีอยุธยา อ่างทอง ลพบุรี สิงห์บุรี ชัยนาท และสระบุรี

6) ภาคตะวันออก 8 จังหวัด ได้แก่ ชลบุรี ระยอง จันทบุรี ตราด ฉะเชิงเทรา ปราจีนบุรี นครนายก และสระแก้ว

7) ภาคตะวันตก 6 จังหวัด ได้แก่ ราชบุรี กาญจนบุรี สุพรรณบุรี สมุทรสงคราม เพชรบุรี และประจวบคีรีขันธ์

8) ภาคเหนือ 17 จังหวัด ได้แก่ เชียงใหม่ ลำพูน ลำปาง อุตรดิตถ์ แพร่ น่าน พะเยา เชียงราย แม่ฮ่องสอน นครสวรรค์ อุทัยธานี กำแพงเพชร ตาก สุโขทัย พิษณุโลก พิจิตร และเพชรบูรณ์

9) ภาคตะวันออกเฉียงเหนือ 20 จังหวัด ได้แก่ นครราชสีมา บุรีรัมย์ สุรินทร์ ศรีสะเกษ อุบลราชธานี ยโสธร ชัยภูมิ อำนาจเจริญหนองบัวลำภู ขอนแก่น อุดรธานี เลย หนองคาย มหาสารคาม ร้อยเอ็ด กาฬสินธุ์ นครพนม มุกดาหาร บึงกาฬ และสกลนคร

10) ภาคใต้ 14 จังหวัด ได้แก่ นครศรีธรรมราช กระบี่ พังงา ภูเก็ต สุราษฎร์ธานี ระนอง ชุมพร สงขลา สตูล ตรัง พัทลุง ปัตตานี ยะลา และนราธิวาส

บทที่ 2

แนวคิด ทฤษฎี และวรรณกรรมที่เกี่ยวข้อง

การศึกษาวิเคราะห์ผลการวัดบุคลิกภาพเพื่อการศึกษาต่อและการเลือกอาชีพผ่านระบบส่งเสริมการมีงานทำ ผู้ศึกษาได้ศึกษาเอกสารและงานวิจัยที่เกี่ยวข้อง ดังนี้

1. ความเป็นมาของแบบทดสอบวัดบุคลิกภาพเพื่อการศึกษาต่อและการเลือกอาชีพผ่านระบบส่งเสริมการมีงานทำ

2. แนวคิดที่เกี่ยวข้อง ได้แก่

1) แนวคิดของ Frank Parsons

2) แนวคิดของ John L. Holland

3) กระบวนการช่วยให้ผู้รับการแนะแนวรู้จักตนเองของกรมการจัดหางาน

3. ทบทวนวรรณกรรมที่เกี่ยวข้อง

โดยรายละเอียดของแนวคิด ทฤษฎี และวรรณกรรมที่เกี่ยวข้อง มีดังนี้

2.1 ความเป็นมาของแบบทดสอบวัดบุคลิกภาพเพื่อการศึกษาต่อและการเลือกอาชีพผ่านระบบส่งเสริมการมีงานทำ

เครื่องมือในการปฏิบัติงานด้านการแนะแนวอาชีพของกรมการจัดหางานชุดนี้ จัดทำโดยผู้ทรงคุณวุฒิด้านการแนะแนว ประกอบด้วย ประธานสาขาจิตวิทยาและประธานหลักสูตรจิตวิทยาการประกอบธุรกิจนานาชาติ คณะศิลปศาสตร์ วิทยาลัยเซนหลุยส์ และคณะ โดยอ้างอิงจาก 2 ส่วน ที่สำคัญ ดังนี้

1. Basic Assumption หรือ วัฒนธรรมองค์กร ซึ่งเป็นเครื่องมือที่สามารถช่วยสร้างแบบแผนปฏิบัติของคนให้เป็นไปตามเป้าหมายที่กำหนดไว้โดยได้จากการศึกษาในเรื่องของค่านิยม ความเชื่อ ฐานคติ (attitude) การรับรู้ และแบบแผนของพฤติกรรม เป็นต้น

2. อาศัยพื้นฐานทฤษฎีการเลือกอาชีพของฮอลแลนด์ (Holland's Theory of Vocational Choice) ประกอบด้วยบุคลิกภาพ 6 กลุ่ม (Holland's Six Vocational Personality Types) แต่ใช้หลักการ Radical Thinking ในการสร้างเครื่องมือซึ่งใช้องค์ประกอบที่สำคัญ 2 ด้าน คือความสนใจ (Interests) และกิจกรรม (Activities) เป็นตัวขับเคลื่อนให้เกิดทฤษฎีการเลือกอาชีพของฮอลแลนด์ 6 กลุ่มบุคลิกภาพ ได้แก่ กลุ่ม R คือ บุคคลที่ชอบเกี่ยวข้องกับสิ่งที่เป็นรูปธรรม (Realistic Type) กลุ่ม I คือ บุคคลที่ชอบใช้ความคิดแก้ปัญหา (Investigative Type) กลุ่ม C คือ บุคคลที่ชอบทำตามระเบียบแบบแผน (Conventional Type) กลุ่ม S คือ บุคคลที่ชอบสังคมกับบุคคลอื่น (Social Type) กลุ่ม E คือบุคคลที่มีความทะเยอทะยาน ชอบอำนาจ (Enterprising Type) และกลุ่ม A คือ บุคคลที่ชอบศิลปะ ความงาม (Artistic Type)

แบบประเมินบุคลิกภาพสำหรับการศึกษาต่อและการเลือกประกอบอาชีพจำแนกบุคลิกภาพของบุคคลออกเป็น 10 องค์ประกอบด้วยกัน ได้แก่ นิยมความจริง (Realistic) ชอบค้นหา (Investigative) ใฝ่ศิลปะ (Artistic) ชอบสังคม (Social) แคล่วคล่องว่องไว (Enterprising) อนุรักษ์นิยม (Conventional) ใฝ่ประกอบการ (Entrepreneurship) ตระหนักข้ามวัฒนธรรม (Culture Awareness)

ชอบปรับตัว (Adaptability) และทำงานเป็นทีม (Teamwork) ซึ่งเป็นองค์ประกอบที่ครอบคลุมเชิงการทำงานและความสนใจในอาชีพของบุคคล โดยแต่ละองค์ประกอบมีข้อคำถามจำนวน 3 ข้อ รวมทั้งสิ้น 30 ข้อ ใช้ระยะเวลาทำแบบประเมินประมาณ 5 – 10 นาที

การหาคุณภาพเครื่องมือแบบประเมินคุณภาพสำหรับการศึกษาต่อและเลือกประกอบอาชีพ คณะผู้จัดทำได้หาคุณภาพเครื่องมือโดย

1. ผ่านผู้เชี่ยวชาญด้านจิตวิทยาอุตสาหกรรมและองค์การ นักบริหารทรัพยากรมนุษย์ จำนวน 15 ท่าน ตรวจสอบความตรง (Validity) หรือค่าอัตราส่วนของความตรงตามเนื้อหา (Content Validity Ratio) โดยค่าต่ำสุดต้องมากกว่าหรือเท่ากับ .49 (> 12 คน) หรือค่าดัชนีความสอดคล้อง (Index of Congruence) หรือ IOC เพื่อตรวจสอบความตรงเชิงโครงสร้างตามทฤษฎี (Construct Validity) โดยมีค่า IOC ไม่ต่ำกว่า 0.8 (ต้องผ่านเกณฑ์ขั้นต่ำ 12 คน จาก 15 คน)

2. ทวนสอบความตรงเชิงสภาพ (Concurrent Validity) จากผู้ศึกษาต่อในศาสตร์วิชาชีพตามทฤษฎีในแต่ละกลุ่มและตัวอย่างจริงจากกลุ่มอาชีพต่างๆ

3. หาค่าความเที่ยง (Reliability) ด้วยการวัดความคงที่ภายใน (Internal Consistency) และด้วยวิธีหาค่า Coefficient Alpha Coefficient โดยมีค่าไม่ต่ำกว่า 0.8 และบุคลิกภาพรายกลุ่มย่อย (Subscales) ในแต่ละกลุ่มไม่ต่ำกว่า 0.63

4. ทวนสอบความเที่ยงแบบคู่ขนาน (Parallel Reliability) กับแบบวัดความสนใจของ Holland's Theory โดยใช้กลุ่มตัวอย่าง 35 คน

5. ในการสร้างและพัฒนาคุณภาพเครื่องมือฉบับนี้ดำเนินการโดยอาจารย์และนักศึกษาจิตวิทยาผู้ผ่านการเรียนรายวิชาการทดสอบและการวัดผลทางจิตวิทยา ซึ่งมีความรู้และประสบการณ์ตรงจากการพัฒนาแบบสอบวัดความซื่อสัตย์และแบบวัดอื่นๆ ไม่ต่ำกว่า 3 ครั้ง ในสภาพจริงภาคสนาม

6. กลุ่มตัวอย่างที่ใช้ทดลองเครื่องมือ (Try Out) มีคุณลักษณะเป็นตัวแทนวัยที่กำลังศึกษาต่อในระดับมัธยมศึกษา ประกาศนียบัตรวิชาชีพ (ปวช.) ประกาศนียบัตรวิชาชีพชั้นสูง (ปวส.) และนักศึกษาระดับอุดมศึกษา บัณฑิต ตลอดจนบุคคลทั่วไปที่โดยมากแล้วมีอายุระหว่าง 20 - 40 ปี

7. การแปลผลมีความยืดหยุ่น ละเอียด และง่ายต่อการวิเคราะห์ผลของบุคลากรให้มุมมอง / ทางเลือกในการแนะแนวทางการศึกษาต่อและการประกอบอาชีพแก่กลุ่มเป้าหมายได้เป็นอย่างดี มีความตรงเชิงสภาพ (Concurrent) เพราะเก็บข้อมูลจากสภาพจริงจากผลสัมฤทธิ์ทางการเรียน ความถนัด และจากกลุ่มที่มีอาชีพอยู่แล้วมาเปรียบเทียบกับผลคะแนน

แบบวัดบุคลิกภาพเพื่อการศึกษาต่อและการเลือกอาชีพ เป็นแบบวัดที่จัดทำขึ้นเพื่อให้นักเรียน นักศึกษา หรือผู้ที่สนใจทั่วไปได้ทดสอบวัดบุคลิกภาพ ความสนใจ และอาชีพที่สอดคล้องกับบุคลิกภาพในแต่ละบุคลิกภาพ เพื่อให้เกิดแนวคิดในการเลือกอาชีพหรือเลือกศึกษาต่อที่ตรงบุคลิกภาพ ความสนใจ และความถนัดของตนเอง ซึ่งครูแนะแนวต้องให้นักเรียนในระดับชั้นมัธยมศึกษาปีที่ 3 และมัธยมศึกษาตอนปลายทุกคน ลงทะเบียนเพื่อเข้าไปทำแบบวัดดังกล่าว การทำแบบวัดบุคลิกภาพเพื่อการศึกษาต่อและการเลือกอาชีพ ผ่านทางเว็บไซต์ของกองส่งเสริมการมีงานทำ กรมการจัดหางาน มีขั้นตอนและวิธีการเข้าใช้ระบบ ดังนี้

1. เข้าเว็บไซต์ <https://www.doe.go.th/vgnew> เลือกที่แบนเนอร์ “ระบบส่งเสริมการมีงานทำ”
2. กรณีเข้าใช้งานครั้งแรก ให้สมัครสมาชิกก่อน
3. กรณีเคยลงทะเบียนไว้แล้ว การเข้าใช้งานให้ใส่เลขบัตรประจำตัวประชาชน และรหัสผ่าน (password) ตามที่ได้ลงทะเบียนไว้ จากนั้นเลือกเมนู “เข้าสู่ระบบ”

2.2 แนวคิดที่เกี่ยวข้อง

การศึกษาในครั้งนี้ได้ศึกษาแนวคิดของ Frank Parsons แนวคิดของ John L. Holland และกระบวนการช่วยให้ผู้รับการแนะแนวรู้จักตนเองของกรมการจัดหางาน ดังนี้

(1) แนวคิดของ Frank Parsons

แฟรงค์ พาร์สันส์ (Frank Parsons) ผู้ถูกขนานนามว่า เป็นบิดาแห่งการแนะแนวอาชีพ ชาวอเมริกัน ถือกำเนิดในปี ค.ศ. 1854 ในมลรัฐ New Jersey ประเทศสหรัฐอเมริกา โดยแนวคิดของเขายังเป็นที่กล่าวถึงและเป็นแหล่งอ้างอิงอยู่เสมอในวงวิชาการด้านการแนะแนว แฟรงค์ พาร์สันส์ เป็นผู้ริเริ่มการแนะแนวอาชีพในประเทศสหรัฐอเมริกา วางรากฐานการแนะแนวให้เป็นระบบในประเทศสหรัฐอเมริกา และโรงเรียนซึ่งเป็นจุดเริ่มของการแนะแนวแห่งแรก ก็คือ California School of Mechanical Arts ต่อมาก็ได้พัฒนาการแนะแนวอาชีพ โดยมีแนวคิดที่ “บุคคลเมื่อทำงานเหมาะสมกับความสามารถและชอบ ย่อมทำงานได้ดี”

แฟรงค์ พาร์สันส์ ได้ให้ความหมายการแนะแนวอาชีพ (Vocational Guidance) ไว้ว่า เป็นกระบวนการสนับสนุนและส่งเสริมเพื่อให้ประชาชนมีงานทำโดยสอดคล้องกับความต้องการของตลาดแรงงาน ทั้งนี้ โดยมุ่งหวังให้เกิดความเข้าใจในโลกของอาชีพและการทำงาน ซึ่งจะทำให้สามารถเลี้ยงดูตนเองและครอบครัวอย่างยั่งยืนต่อไป การแนะแนวอาชีพจะช่วยให้เกิดความเข้าใจและสามารถตัดสินใจเลือกอาชีพได้ด้วยตนเองอย่างสอดคล้องเหมาะสมกับความรู้ความสามารถ ความถนัด ความเข้าใจ ค่านิยมของสังคม ตลอดจนสถานะทางเศรษฐกิจ โดยเขาได้เขียนหลักการที่สำคัญ 3 ประการของการแนะแนวอาชีพไว้ในหนังสือ การเลือกอาชีพ (Choosing a Vocation) ดังนี้

1. วิเคราะห์ตนเอง ผู้แนะแนวจะช่วยให้ผู้รับการแนะแนวได้เข้าถึงคุณสมบัติของตนเองอย่างแจ่มแจ้ง ทั้งจุดดี จุดเด่น และจุดอ่อนแอของตน
2. วิเคราะห์งาน ผู้แนะแนวช่วยให้ผู้รับการแนะแนวได้มีความรู้อย่างกว้างขวางเกี่ยวกับลักษณะอาชีพประเภทต่างๆ โอกาสที่จะเข้าทำงาน ตลอดจนคุณสมบัติต่างๆ ที่จะต้องเตรียมให้พร้อมก่อนเข้าทำงาน รวมทั้งปัจจัยที่ส่งเสริมให้เกิดความสำเร็จในชีวิตนั้นๆ
3. การใช้วิจารณญาณของตนเลือกอาชีพ ผู้แนะแนวจะเป็นผู้ให้ความช่วยเหลือโดยใช้ความรู้ความเข้าใจทั้งสองประการนั้นประกอบกัน

(2) แนวคิดของ John L. Holland

จอห์น แอล ฮอลแลนด์ (John Lewis Holland) ถือกำเนิดในปี ค.ศ. 1919 ณ ประเทศสหรัฐอเมริกา นักจิตวิทยาชาวอเมริกันแห่งมหาวิทยาลัยจอห์น ฮอปกินส์ เป็นผู้สร้าง "แบบสำรวจความพอใจในอาชีพ" (The Vocational Preference Inventory) และเป็นเจ้าทฤษฎีการเลือกอาชีพ (A Theory of Vocational Choice) ซึ่งเชื่อว่าการเลือกอาชีพของบุคคลจะสะท้อนถึงบุคลิกภาพของตน โดยเหตุผลในการเลือกอาชีพนั้นเกิดจากการผสมผสานความคิดต่อตัวเองและความเข้าใจต่ออาชีพที่เลือก นั่นคือ บุคคลที่เลือกอาชีพได้สอดคล้องกับบุคลิกภาพของตนเองมากที่สุด จะมีความพึงพอใจในอาชีพและส่งผลให้ประสบความสำเร็จในอาชีพนั้นๆ ได้ เช่น เราคิดว่าเราชอบบริการผู้อื่น (นี่เป็นความคิดที่มีต่อตนเอง) และเรารู้ว่าอาชีพประชาสัมพันธ์ต้องทำหน้าที่ให้บริการผู้อื่น (นี่เป็นความคิดที่มีต่องานอาชีพ) ดังนั้นก็มีแนวโน้มที่เราจะสนใจเลือกประกอบอาชีพประชาสัมพันธ์ เพราะตรงกับลักษณะทางบุคลิกภาพของเรา

จอห์น แอล ฮอลแลนด์ ได้สร้างแนวคิด ดังนี้

1. บุคลิกภาพของบุคคลทั่วไปแบ่งได้เป็น 6 ลักษณะตามความสนใจอาชีพประเภทต่างๆ ต่อไปนี้คือ งานช่างฝีมือและกลางแจ้ง (Realistic) งานวิทยาศาสตร์และเทคโนโลยี (Investigative) งานศิลปะ ดนตรีและวรรณกรรม (Artistic) งานบริการการศึกษาและสังคม (Social) งานจัดการ และค้าขาย (Enterprising) และงานสำนักงานและเสมียน (Conventional)

บุคลิกภาพแต่ละลักษณะเป็นผลจากการปะทะสัมพันธ์ระหว่างวัฒนธรรมต่างๆ กับแรงผลักดันส่วนบุคคลซึ่งประกอบด้วยศักดิ์ตระกูล บิดามารดา ระดับชั้นทางสังคม และสิ่งแวดล้อมทางกายภาพ ประสบการณ์เหล่านี้จะก่อให้เกิดความรู้สึกชอบหรือไม่ชอบ และความรู้สึกชอบหรือไม่ชอบนี้จะกลายเป็นความสนใจ และจากความสนใจจะนำไปสู่ความสามารถเฉพาะท้ายที่สุดความสนใจและความสามารถเฉพาะจะกำหนดให้บุคลิกคิด รับรู้ และแสดงเอกลักษณ์ของตน

2. สิ่งแวดล้อมของบุคคลก็แบ่งได้เป็น 6 อย่างตามความสนใจอาชีพประเภทต่างๆ ข้างต้นเช่นเดียวกัน สิ่งแวดล้อมแต่ละอย่างนี้ถูกรอบงำโดยบุคลิกภาพ และเป็นสิ่งที่แสดงให้เห็นถึงปัญหาและความกดดันบางประการ และโดยเหตุที่บุคลิกภาพต่างกัน ทำให้ความสนใจและความถนัดต่างกันด้วย บุคคลจึงมีแนวโน้มจะหันเข้าหาบุคคลหรือสิ่งต่างๆ ที่สอดคล้องกับบุคลิกภาพของตน ดังนั้น บุคคลในกลุ่มเดียวกันจึงมักจะมีอะไรคล้ายๆ กัน

3. บุคคลจะค้นหาสิ่งแวดล้อมที่เอื้ออำนวยให้เขาได้ฝึกทักษะและใช้ความสามารถของเขาทั้งยังเปิดโอกาสให้เขาได้แสดงทัศนคติ ค่านิยม และบทบาทของเขา

ทฤษฎีนี้ได้แบ่งกลุ่มของความสนใจออกเป็น 6 รูปแบบหลักๆ โดยสรุปตามภาพที่ 3

ภาพที่ 3 : กลุ่มความสนใจ 6 รูปแบบหลักของ John L. Holland



ที่มา : https://www.mycareer-th.com/res_holland_codes.php

โดยมีรายละเอียด ดังนี้

รูปแบบที่ 1 กลุ่มที่มีบุคลิกภาพแบบจริงจัง (Realistic) บุคคลประเภทนี้อาจหลีกเลี่ยงบทบาทการเป็นผู้นำ หรือทำงานกับคนหมู่มาก

ทักษะ/ความสามารถ : ความถนัดทางช่าง ความชำนาญและคล่องตัวทางกายภาพ งานที่เกี่ยวข้องกับเครื่องยนต์กลไก เครื่องมือชนิดต่างๆ สิ่งที่คนประเภทนี้จะสามารถทำได้ก็คือ อ่าน พิมพ์ เขียน แก๊ตตกแต่งเฟอร์นิเจอร์ มีความรู้ทางคณิตศาสตร์

รูปแบบที่ 2 กลุ่มที่มีบุคลิกภาพแบบใช้ปัญญา และความคิดแบบนักวิชาการ (Investigative) บุคคลประเภทนี้ อาจขาดทักษะในการสร้างความสัมพันธ์ระหว่างบุคคล หรือขาดทักษะการเป็นผู้นำ

ทักษะ/ความสามารถ : มีทักษะในการคิด วิเคราะห์ การค้นคว้าทดลอง ความรู้ที่เกี่ยวข้องกับวิทยาศาสตร์สาขาต่างๆ เป็นคนมีความรู้ทางด้านวิทยาศาสตร์ และมีความสามารถที่จะฝึกฝนอบรมทางช่างบางสาขาได้ สามารถทำงานโดยใช้กล้องจุลทรรศน์ หรือเกี่ยวกับผลกระแสนทางวิทยุ ความถี่ต่างๆ ได้ดี มีความสามารถทางคณิตศาสตร์ และแพทยศาสตร์ รู้จักการทำงานของร่างกาย แผลส่วนผสมทางเคมี และรู้จักวิธีการใช้เครื่องมือทางเทคนิคได้ดี

รูปแบบที่ 3 กลุ่มที่มีบุคลิกภาพแบบศิลปิน (Artistic) บุคคลประเภทนี้ไม่เหมาะกับงานที่ต้องการทักษะของความมีระเบียบแบบแผน และขาดทักษะทางสำนักงาน

ทักษะ/ความสามารถ : มีความคิดสร้างสรรค์ มีความสามารถทางดนตรี ร้องเพลง แสดงบทบาทต่างๆ ได้ รวมถึงการแสดงออกถึงศิลปะแขนงต่างๆ นิยมการฟังและดูละคร เขียนรูปได้อย่างใกล้เคียงความจริง เขียนหนังสือและแต่งกลอนได้ดี

รูปแบบที่ 4 กลุ่มที่มีบุคลิกภาพแบบบริการสังคม และชอบสมาคม (Social) บุคคลประเภทนี้จะขาดทักษะด้านเครื่องยนต์กลไก และมักหลีกเลี่ยงงานที่ต้องใช้ความสามารถในการวิเคราะห์อย่างมีกฎเกณฑ์ระเบียบวิธี

ทักษะ/ความสามารถ : มีทักษะในการติดต่อกับผู้อื่น ชอบงานทางด้านภาษามากกว่างานที่ต้องใช้ความรู้ทางวิทยาศาสตร์ มีทักษะเรื่องคน ทักษะเกี่ยวกับการพูด การฟัง ความสามารถในการเข้าใจผู้อื่น ทำงานร่วมกับผู้อื่นได้ดี ชอบช่วยเหลือผู้อื่น และทำงานให้ชุมชนโดยสมัครใจ ชอบทำงานกับคนหมู่มาก

รูปแบบที่ 5 กลุ่มที่มีบุคลิกภาพแบบกล้าคิดกล้าทำ (Enterprising) บุคคลประเภทนี้เป็นผู้นำกลุ่มในการทำกิจกรรม นิยมชมชอบผู้มีความสามารถทางการเมืองและเศรษฐกิจ ชอบการปาฐกถา ร่วมขบวนการในการรณรงค์หรือหาเสียง ชอบการบรรยายเรื่องราวต่างๆ ไม่ชอบกิจกรรมที่มีระบบระเบียบมากมาย ไม่ชอบงานที่ต้องเกี่ยวข้องกับการสังเกต งานทางวิทยาศาสตร์หรือเทคนิค

ทักษะ/ความสามารถ : มีทักษะในการพูด ความสามารถในการจูงใจโน้มน้าวความสามารถในการนำและสั่งการ ควบคุม ดูแลการปฏิบัติงานของผู้อื่นได้ มีความกระตือรือร้นมาก ขายสินค้าเก่ง ชอบจัดการ รวบรวม ก่อตั้งเป็นสมาคมและองค์การ เป็นผู้นำการอภิปรายที่ดี เป็นตัวแทนเจรจาตกลงให้กับกลุ่มหรือองค์การได้ดี

รูปแบบที่ 6 กลุ่มที่มีบุคลิกภาพแบบยึดมั่นและมีระเบียบแบบแผน (Conventional) บุคคลประเภทนี้มีหลีกเลี่ยงงานที่ใช้ทักษะทางร่างกาย ไม่ค่อยชอบงานด้านศิลปะ ดนตรี วรรณกรรม และงานด้านวิทยาศาสตร์ ชอบทำงานสำนักงาน งานตัวเลข งานเอกสาร และสารบรรณ เช่น การเก็บบันทึกข้อมูล การจัดหมวดหมู่งาน ไม่ชอบงานด้านศิลปะ ดนตรี วรรณกรรม และงานด้านวิทยาศาสตร์

ทักษะ/ความสามารถ : มีทักษะเกี่ยวกับตัวเลข การวิเคราะห์ข้อมูล มีความเข้าใจเรื่องการเงิน การลงรายละเอียด การจัดระเบียบงานเข้าหมวดหมู่ มีระบบควบคุมการทำงานของเครื่องจักรธุรกิจ (เช่น คอมพิวเตอร์) ได้ดี ทำงานในเวลาที่กำหนด พิมพ์หนังสือได้ ทำบัญชีรับจ่าย ประวัติ ข้อมูล และการนัดหมายต่างๆ ตลอดจนถึงรายจ่ายในการซื้อขาย คำนวณกับวัสดุ ครุภัณฑ์ทางธุรกิจเป็นอย่างดี

โดยสามารถแยกหัวข้อออกมาให้สะดวกต่อการทำความเข้าใจได้ ดังนี้

ตารางที่ 1 : รูปแบบบุคลิกภาพ สิ่งที่มีหลีกเลี่ยง และทักษะความสามารถ

รูปแบบบุคลิกภาพ	สิ่งที่มีหลีกเลี่ยง/ขาดทักษะ	ทักษะ/ความสามารถที่มี
รูปแบบที่ 1 กลุ่มที่มีบุคลิกภาพแบบ จริงจัง (Realistic)	บุคคลประเภทนี้อาจหลีกเลี่ยง บทบาทการเป็นผู้นำ หรือทำงาน กับคนหมู่มาก	มีความถนัดทางช่าง ความชำนาญ และคล่องตัวทางกายภาพ งานที่เกี่ยวข้อง กับเครื่องยนต์กลไกเครื่องมือชนิดต่างๆ สิ่งที่คนประเภทนี้จะสามารถทำได้ดี ก็คือ อ่าน พิมพ์ เขียน แก๊ตตกแต่ง เฟอร์นิเจอร์ มีความรู้ทางคณิตศาสตร์

รูปแบบบุคลิกภาพ	สิ่งที่มักหลีกเลี่ยง/ขาดทักษะ	ทักษะ/ความสามารถที่มี
รูปแบบที่ 2 กลุ่มที่มีบุคลิกภาพแบบใช้ ปัญญา และความคิดแบบ นักวิชาการ (Investigative)	บุคคลประเภทนี้ อาจขาดทักษะ ในการสร้างความสัมพันธ์ ระหว่างบุคคล หรือขาดทักษะ การเป็นผู้นำ	มีทักษะในการคิด วิเคราะห์ การ ค้นคว้าทดลอง ความรู้ที่เกี่ยวข้อง กับวิทยาศาสตร์สาขาต่างๆ เป็น คนมีความรู้ทางด้านวิทยาศาสตร์ และมีความสามารถที่จะฝึกฝน อบรมทางช่างบางสาขาได้ สามารถทำงานโดยใช้กล้อง จุลทรรศน์ หรือเกี่ยวกับผล กระแสคลื่นทางวิทยุความถี่ต่างๆ ได้ดี มีความสามารถ ทางคณิตศาสตร์ และแพทยศาสตร์ รู้จักการทำงาน ของร่างกาย แปลส่วนผสมทาง เคมี และรู้จักวิธีการใช้เครื่องมือ ทางเทคนิคได้ดี
รูปแบบที่ 3 กลุ่มที่มีบุคลิกภาพแบบ ศิลปิน (Artistic)	บุคคลประเภทนี้ ไม่เหมาะกับ งานที่ต้องการทักษะของความ มีระเบียบแบบแผน และขาด ทักษะทางสำนักงาน	มีความคิดสร้างสรรค์ มีความ สามารถทางดนตรี ร้องเพลง แสดงบทบาทต่างๆ ได้ รวมถึงการ แสดงออกถึงศิลปะแขนงต่างๆ นิยมการฟังและดูละคร เขียนรูป ได้อย่างใกล้เคียงความจริง เขียนหนังสือและแต่งกลอน ได้ดี
รูปแบบที่ 4 กลุ่มที่มีบุคลิกภาพแบบ บริการสังคม และชอบ สมาคม (Social)	บุคคลประเภทนี้จะขาดทักษะ ด้านเครื่องยนต์กลไก และมัก หลีก เลี่ยง งาน ที่ ต้อง ใช้ ความสามารถในการวิเคราะห์ อย่างมีกฎเกณฑ์ระเบียบวิธี	มีทักษะในการติดต่อกับผู้อื่น ชอบงานทางด้านภาษามากกว่า งานที่ต้องใช้ความรู้ทาง วิทยาศาสตร์ มีทักษะเรื่องคน ทักษะเกี่ยวกับการพูด การฟัง ความสามารถในการเข้าใจผู้อื่น ทำงานร่วมกับผู้อื่นได้ดี ชอบ ช่วยเหลือผู้อื่น และทำงานให้ ชุมชนโดยสมัครใจ ชอบทำงาน กับคนหมู่มาก

รูปแบบบุคลิกภาพ	สิ่งที่มีหลักเสี่ยง/ขาดทักษะ	ทักษะ/ความสามารถที่มี
รูปแบบที่ 5 กลุ่มที่มีบุคลิกภาพแบบกล้าคิด กล้าทำ (Enterprising)	บุคคลประเภทนี้ เป็นผู้นำกลุ่ม ในการทำกิจกรรม นิยมชมชอบ ผู้มีความสามารถทางด้าน การเมืองและเศรษฐกิจ ชอบการ ปาฐกถา ร่วมขบวนการในการ รณรงค์หรือหาเสียง ชอบการ บรรยายเรื่องราวต่างๆ ไม่ชอบ กิจกรรมที่มีระบบระเบียบ มากมาย ไม่ชอบงานที่ต้อง เกี่ยวข้องกับกาสรังเกต งานทาง วิทยาศาสตร์หรือเทคนิค	มีทักษะในการพูด ความสามารถ ในการจูงใจ โน้มน้าว ความสามารถ ในการนำและสั่งการ ควบคุม ดูแลการปฏิบัติงานของผู้อื่นได้ มีความกระตือรือร้นมาก ขาย สินค้าเก่งชอบจัดการ รวบรวม ก่อตั้งเป็นสมาคมและองค์การ เป็นผู้นำการอภิปรายที่ดี เป็น ตัวแทนเจรจาตกลงให้กับกลุ่ม หรือองค์การได้ดี
รูปแบบที่ 6 กลุ่มที่มีบุคลิกภาพแบบยึดมั่น และมีระเบียบแบบแผน (Conventional)	บุคคลประเภทนี้ มักหลีกเลี่ยงงาน ที่ใช้ทักษะทางร่างกาย ไม่ค่อย ชอบงานด้านศิลปะ ดนตรี วรรณกรรม และงานด้าน วิทยาศาสตร์ ชอบทำงาน สำนักงาน งานตัวเลข งานเอกสาร และสารบรรณ เช่น การเก็บ บันทึกข้อมูล การจัดหมวดหมู่งาน ไม่ชอบงานด้านศิลปะ ดนตรี วรรณกรรม และงานด้าน วิทยาศาสตร์	มีทักษะเกี่ยวกับตัวเลข การวิเคราะห์ ข้อมูล มีความเข้าใจเรื่องการเงิน การลงรายละเอียด การจัดระเบียบงาน เข้าหมวดหมู่ มีระบบควบคุมการ ทำงานของเครื่องจักรธุรกิจ (เช่น คอมพิวเตอร์) ได้ดี ทำงานในเวลา ที่กำหนด พิมพ์หนังสือได้ทำบัญชี รับจ่าย ประวัติข้อมูล และการ นัดหมายต่างๆ ตลอดจนจนถึงรายจ่าย ในการซื้อขาย คำนวณกับวัสดุ ครุภัณฑ์ทางธุรกิจเป็นอย่างดี

ที่มา : https://www.mycareer-th.com/res_holland_codes.php

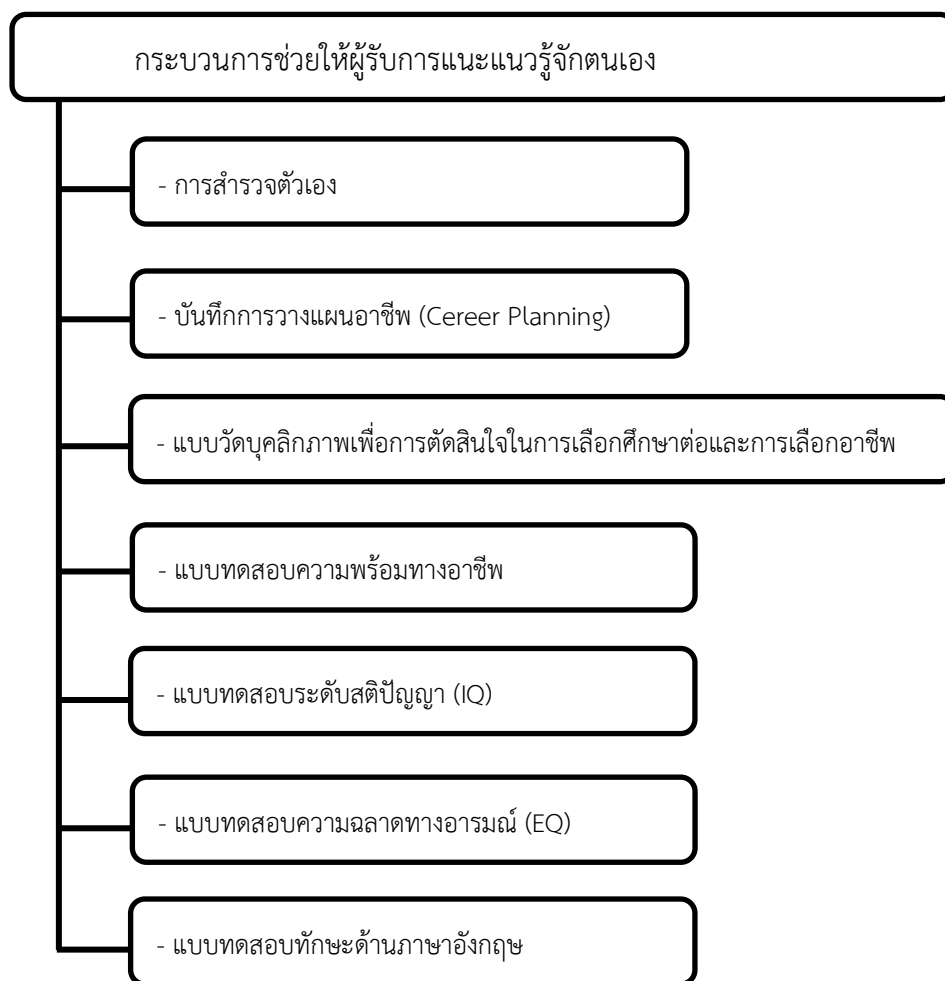
(3) กระบวนการช่วยให้ผู้รับการแนะนำรู้จักตนเองของกรมการจัดหางาน

กระบวนการช่วยให้ผู้รับการแนะนำอาชีพรู้จักตนเอง ครอบคลุมตั้งแต่การสำรวจตัวเองไปจนถึงการใช้เครื่องมือการแนะนำอาชีพของกรมการจัดหางาน เช่นแบบวัดบุคลิกภาพเพื่อการศึกษาต่อและการเลือกอาชีพผ่านระบบออนไลน์ แบบทดสอบความพร้อมทางอาชีพ แบบทดสอบทักษะทางด้านภาษาอังกฤษ แบบทดสอบระดับสติปัญญา (IQ) และแบบทดสอบความฉลาดทางอารมณ์ (EQ)

การช่วยให้ผู้รับการแนะนำอาชีพรู้จักตนเองเป็นการปฏิบัติงานตามกระบวนการแนะนำ เป็นการช่วยให้ผู้รับการแนะนำเข้าใจตนเอง ยอมรับสภาพความเป็นจริงที่เกิดขึ้น รวมถึงการรับรู้และรู้จักความสามารถของตัวเอง รู้ว่าเราเป็นคนอย่างไรชอบอะไร ไม่ชอบอะไร เก่งอะไร ไม่เก่งอะไร มีอารมณ์เป็นอย่างไร รู้ขีดความสามารถและข้อจำกัดของตัวเองว่า มีอะไรที่ทำได้ และอะไรที่เกินฝัน

การรู้จักตนเอง คือ การรับรู้ตนเองทั้งด้านความคิด ความรู้สึก และพฤติกรรม ของตนตามความเป็นจริง รู้จุดเด่นจุดด้อยของตน และสามารถส่งเสริมจุดเด่นแก้ไขจุดด้อยได้ พร้อมทั้งสามารถวางเป้าหมายในชีวิตและพัฒนาตนไปสู่เป้าหมายนั้นได้ด้วยสติและปัญญาอย่างเหมาะสม

ภาพที่ 4 : แผนผังกระบวนการช่วยให้ผู้รับการแนะแนวรู้จักตนเองของกรมการจัดหางาน



ที่มา : กองส่งเสริมการมีงานทำ กรมการจัดหางาน

กระบวนการช่วยให้ผู้รับการแนะแนวอาชีพรู้จักตนเองตามภารกิจของกรมการจัดหางาน มีดังนี้

1. การสำรวจตัวเอง เป็นการสำรวจตนเองเพื่อรับรู้สภาพการดำรงชีวิตที่เป็นอยู่ในปัจจุบันว่าอยู่ในสภาวะใด มีจุดด้อย จุดเด่นด้านใด มีความพร้อมหรือไม่พร้อมอย่างไร กำลังเผชิญปัญหาอยู่หรือไม่ การพิจารณาสภาพปัญหาหรือความต้องการของตน มีประโยชน์ต่อการกำหนดพฤติกรรมเป้าหมายในการพัฒนาตนเองต่อไป การรับรู้สภาวะแห่งตนในด้านต่างๆ จำเป็นต้องมีความถูกต้องชัดเจนซึ่งอาจทำได้จากการประเมินตนเองด้านต่างๆ ได้แก่ รูปร่างและลักษณะของร่างกาย สติปัญญาและความสามารถ อารมณ์และจิตใจ ความชอบหรือความสนใจ ความถนัด ค่านิยม บุคลิกภาพ ทุนทรัพย์ และเป้าหมายในอนาคต

2. บันทึกการวางแผนอาชีพ (Career Planning)

Career Planning เป็นเอกสารสำหรับใช้บันทึกข้อมูลเพื่อการวางแผนอาชีพส่วนบุคคล โดยการบันทึกเป้าหมายการประกอบอาชีพและเป้าหมายการศึกษาพร้อมทั้งข้อมูลส่วนตัว ข้อมูลการศึกษา ฯลฯ เพื่อใช้เป็นข้อมูลในการค้นหาและพัฒนาตนเอง ให้สามารถประกอบอาชีพได้ตามเป้าหมายที่วางแผนไว้ได้ชัดเจนยิ่งขึ้น อีกทั้งยังสามารถใช้เป็นเครื่องมือหรือข้อมูลสำหรับผู้ให้การแนะแนวหรือผู้ปกครอง โดยใช้เป็นข้อมูลสำหรับการแนะแนว ให้คำปรึกษา หรือสนับสนุนให้นักเรียน นักศึกษา สามารถเลือกศึกษาต่อ เลือกประกอบอาชีพได้ตรงตามความรู้ ความชอบ ความถนัด/ ทักษะ และเป็นไปตามเป้าหมายการศึกษา/ เป้าหมายการประกอบอาชีพ ของนักเรียน นักศึกษา หรือผู้จัดทำบันทึกฯ

3. แบบวัดบุคลิกภาพเพื่อการตัดสินใจในการเลือกศึกษาต่อและการเลือกอาชีพ

วัตถุประสงค์ในการสร้างแบบสอบวัดบุคลิกภาพเพื่อการศึกษาต่อและการเลือกอาชีพ

1. เพื่อวัดบุคลิกภาพเพื่อการศึกษาต่อและการเลือกอาชีพที่สามารถใช้สอบวัดบุคลิกภาพได้รวดเร็ว และสะดวกในการประเมินภาพเพื่อการศึกษาต่อและการเลือกอาชีพของกลุ่มเป้าหมายอายุตั้งแต่ 15 - 60 ปี

2. เพื่อให้เจ้าหน้าที่ของกองส่งเสริมการมีงานทำ กรมการจัดหางาน กระทรวงแรงงานทั้งในส่วนกลางและส่วนภูมิภาคทั่วประเทศ สามารถนำแบบสอบวัดบุคลิกภาพเพื่อการศึกษาต่อและการเลือกอาชีพไปทดสอบ วัด และประเมิน เพื่อประกอบการให้สารสนเทศในทางอาชีพและศึกษาการแปลผลคะแนน

แบบวัดบุคลิกภาพฉบับนี้ แปลผลโดยแบ่งบุคลิกภาพเป็นแต่ละด้าน ดังนี้

- (1) บุคลิกภาพด้านนิยมความจริง (realistic type)
- (2) บุคลิกภาพด้านชอบค้นหา (investigative type)
- (3) บุคลิกภาพด้านใฝ่ศิลปะ (artistic type)
- (4) บุคลิกภาพด้านชอบสังคม (social type)
- (5) บุคลิกภาพด้านแคล่วคล่องว่องไว (enterprising type)
- (6) บุคลิกภาพด้านอนุรักษ์นิยม (conventional type)
- (7) บุคลิกภาพด้านผู้ประกอบการ (entrepreneurship characteristics)
- (8) บุคลิกภาพด้านตระหนักรู้วัฒนธรรม (cross – culture awareness)
- (9) บุคลิกภาพด้านชอบปรับตัว (adaptability)
- (10) บุคลิกภาพด้านทำงานเป็นทีม (teamwork)

การแปลผลเป็นการแสดงค่าเฉลี่ยของคะแนนบุคลิกภาพแต่ละด้านว่า บุคลิกภาพด้านใดมีคะแนนสูงที่สุด และบุคลิกภาพด้านใดมีคะแนนสูงหรือต่ำกว่าช่วงคะแนนเฉลี่ยโดยพิจารณาคะแนนด้านที่ 1 ถึง ด้านที่ 7 ก่อน เพื่อจำแนกบุคลิกภาพด้านอาชีพ หลังจากนั้นจะพิจารณาบุคลิกภาพด้านที่ 8 ด้านที่ 9 และด้านที่ 10 ผลการแปลลักษณะบุคลิกภาพตาม “แบบวัดบุคลิกภาพเพื่อการศึกษาต่อและการเลือกอาชีพ” ซึ่งมีทั้งหมด 28 แบบ

4. แบบทดสอบความพร้อมทางอาชีพ

แบบทดสอบความพร้อมทางอาชีพ (Vocation Readiness Test) ชุดนี้ จัดทำโดย Mr.Yasuo Tanaka ผู้เชี่ยวชาญ ILO/JICA จากประเทศญี่ปุ่น ได้นำแบบทดสอบความพร้อมทางอาชีพของญี่ปุ่น 3 แบบ (Vocation Readiness Test) จัดทำเป็นภาษาอังกฤษ ให้กรมการจัดหางาน ใช้ประกอบการแนะแนวอาชีพเมื่อเดือนมิถุนายน 2534 และกองส่งเสริมการมีงานทำ กรมการจัดหางาน ได้ใช้แบบทดสอบ ทั้ง 3 แบบกับผู้รับบริการแนะแนวอาชีพ แบบทดสอบความพร้อมทางอาชีพ มีทั้งหมด 3 test 126 ข้อ โดยแบ่งเป็น

Test A แบบทดสอบความสนใจด้านอาชีพ (Vocation Interest)

เมื่อทำ TEST นี้แล้ว จะสามารถแปลผลออกมาให้ทราบถึงบุคลิกภาพ 6 ลักษณะที่มีส่วนช่วยให้บุคคลตัดสินใจเลือกแนวทางชีวิต การศึกษาและอาชีพได้สอดคล้องกับตนเองได้อย่างดีเยี่ยม แบบทดสอบชุดนี้จะมีข้อคำถาม จำนวน 54 ข้อ

Test B แบบทดสอบความถนัดทางอาชีพ (Basic Vocational Orientation)

ลักษณะของแบบทดสอบสามารถแปลผลออกมาให้ทราบถึงความถนัดทางอาชีพใน 3 ด้าน คือความถนัดทางด้านข้อมูล ความถนัดทางด้านบุคคล และความถนัดทางด้านเครื่องมือ เมื่อนำเอาผลที่ได้จากการทำ TEST B นี้ ไปวิเคราะห์ร่วมกับ TEST A และ TEST C แล้วสามารถเป็นข้อมูลหรือแนวทางในการช่วยให้บุคคลตัดสินใจเลือกแผนการศึกษาต่อ หรือเป็นแนวทางในการเตรียมความพร้อมการตัดสินใจเลือกประกอบอาชีพให้ตรงกับความชอบ ความสนใจ ตามความถนัดและทักษะของตนเองได้ดียิ่งขึ้น ซึ่งแบบทดสอบชุดนี้มีข้อคำถามจำนวน 18 ข้อ

Test C แบบทดสอบความมั่นใจในตัวเอง (Self-Confidence Test)

ลักษณะของแบบทดสอบชุดนี้ จะมีส่วนที่เหมือนกันกับ TEST A คือ ในเรื่องของข้อคำถามทั้งหมด 54 ข้อ เท่ากัน แต่จะแตกต่างกันในส่วนของกติกาหรือวิธีการทำ TEST ซึ่งเมื่อทำแบบทดสอบชุดนี้แล้วสามารถวิเคราะห์ได้ถึงถึงความชัดเจนของแต่ละบุคคลในส่วนของความมั่นใจว่าอาชีพใดที่สามารถเลือกประกอบอาชีพได้เหมาะสมกับตนเองได้มากที่สุด

แบบทดสอบความพร้อมทางอาชีพ (Vocation Readiness Test) เป็นแบบวัดที่จัดทำขึ้นเพื่อให้นักเรียน นักศึกษา หรือผู้ที่สนใจทั่วไปได้ทดสอบความพร้อมทางอาชีพของตนเอง โดยมีวัตถุประสงค์เพื่อให้ผู้ที่ทำแบบทดสอบได้รู้ถึงบุคลิกภาพ ความสนใจ ความถนัด ความมั่นใจและอาชีพที่สอดคล้องกับบุคลิกภาพในแต่ละบุคลิกภาพ ความสนใจ ความถนัด ความมั่นใจ และอาชีพที่สอดคล้องกับบุคลิกภาพในแต่ละบุคลิกภาพ เพื่อให้เกิดแนวคิดในการเลือกอาชีพหรือเลือกศึกษาต่อที่ตรงบุคลิกภาพ ความสนใจ และความถนัดของตนเอง

ผู้ประสงค์จะทำแบบทดสอบความพร้อมทางอาชีพผ่านทางเว็บไซต์ของ กองส่งเสริมการมีงานทำ กรมการจัดหางาน มีขั้นตอนและวิธีการเข้าใช้ระบบ ดังนี้

1. เข้าเว็บไซต์ <https://www.doe.go.th/vgnew> เลือกที่แบนเนอร์ “ระบบส่งเสริมการมีงานทำ”
2. กรณีเข้าใช้งานครั้งแรก ให้สมัครสมาชิกก่อนโดยใส่เลขบัตรประจำตัวประชาชน และใส่ password (รหัสผ่าน) แล้วเลือกหมวดหมู่ “สมัครสมาชิก”
3. กรณีเคยสมัครสมาชิกไว้แล้ว การเข้าใช้งานให้ใส่เลขบัตรประจำตัวประชาชน และรหัสผ่าน (Password) ตามที่ได้ลงทะเบียนไว้ จากนั้นเลือกเมนู “เข้าสู่ระบบ”

5. แบบทดสอบระดับสติปัญญา (IQ)

ระดับสติปัญญา หรือไอคิว (IQ ย่อจาก Intelligence Quotient) หมายถึง ความฉลาดทางเชาว์ปัญญา การคิด การใช้เหตุผล การคำนวณ การเชื่อมโยง ไอคิวเป็นศักยภาพทางสมองที่ติดตัวมาแต่กำเนิด เปลี่ยนแปลงแก้ไขได้ยาก ไอคิวสามารถวัดออกมาเป็นค่าสัดส่วนตัวเลขได้ โดยสามารถวัดออกมาเป็นค่าสัดส่วนตัวเลขที่แน่นอนด้วยแบบทดสอบทางสติปัญญา คนส่วนใหญ่มีไอคิวช่วง 90-110 ส่วนคนที่ไอคิวเกิน 120 ถือว่าเป็นคนที่มีไอคิวในระดับสูง

เนื่องจากไอคิวสามารถวัดออกมาเป็นตัวเลขได้ จึงมีผู้ให้ความสำคัญกับไอคิวมาโดยตลอด เด็กที่เรียนเก่งจะมีแต่คนชื่นชม พ่อแม่ครูอาจารย์รักใคร่ ต่างจากเด็กที่เรียนปานกลางหรือเด็กที่เรียนแย้มักไม่ค่อยเป็นที่สนใจ หรือถูกดู ทั้ง ๆ ที่เด็กเหล่านี้อาจจะมีความสามารถทางด้านอื่น เช่น ดนตรี กีฬา ศิลปะ เพียงแต่ไม่มีความถนัดเชิงวิชาการเท่านั้นเอง มาในช่วงหลังๆ ความเชื่อมั่นในไอคิวเริ่มสั่นคลอนเมื่อมีการตั้งข้อสังเกตเกี่ยวกับการวัดและความสำคัญของไอคิว จนในที่สุดเมื่อ 10 ปีที่ผ่านมาจึงยอมรับกันว่า ในความเป็นจริงชีวิตต้องการทักษะและความสามารถในด้านอื่นๆ อีกมากมายที่นอกเหนือไปจากการจำเก่ง การคิดเลขเก่ง หรือการเรียนเก่ง ความสามารถเหล่านี้ อาจจะช่วยให้คนๆ หนึ่งได้เรียน ได้ทำงานในสถานที่ดีๆ แต่คงไม่สามารถเป็นหลักประกันชีวิตที่มีความสุขได้

สำหรับแบบทดสอบระดับสติปัญญา (IQ) ที่กรมการจัดหางานนำมาใช้นี้เป็นแบบทดสอบของ www.iqtest.dk ที่กรมการจัดหางานนำมาเชื่อมกับระบบส่งเสริมการมีงานทำเป็นแบบทดสอบที่มีการวัดผู้ทดสอบในเชิงของทักษะด้านต่างๆ ได้แก่ ทักษะด้านคณิตศาสตร์ ทักษะการคิดเชิงตรรกะ ทักษะด้านการมองเห็น ทักษะด้านการจัดหมวดหมู่ ทักษะด้านความจำในระยะสั้นๆ ทักษะด้านความรู้ทั่วไป และทักษะความเร็วในการคำนวณ จึงเป็นแบบที่มีความเหมาะสมที่จะใช้กับนักเรียน นักศึกษา แบบทดสอบมีจำนวนทั้งหมด 39 ข้อ

การทำแบบการทดสอบระดับสติปัญญา (IQ) ผ่านทางเว็บไซต์ของกองส่งเสริมการมีงานทำ กรมการจัดหางาน มีขั้นตอนและวิธีการเข้าใช้ระบบ ดังนี้

1. เข้าเว็บไซต์ <https://www.doe.go.th/vgnew> เลือกที่แบนเนอร์ “ระบบส่งเสริมการมีงานทำ”
2. กรณีเข้าใช้งานครั้งแรก ให้สมัครสมาชิกก่อนโดยใส่เลขบัตรประจำตัวประชาชน และใส่ password (รหัสผ่าน) แล้วเลือกหมวดหมู่ “สมัครสมาชิก”
3. กรณีเคยลงทะเบียนไว้แล้ว การเข้าใช้งานให้ใส่เลขบัตรประจำตัวประชาชน และรหัสผ่าน (Password) ตามที่ได้สมัครสมาชิกไว้ จากนั้นเลือกเมนู “แบบทดสอบ IQ”

6. แบบทดสอบความฉลาดทางอารมณ์ (EQ)

EQ มาจากคำภาษาอังกฤษว่า Emotional Quotient ในที่นี้ขอใช้คำแปลว่า “ความฉลาดทางอารมณ์” หรือ Emotional Intelligence หมายถึงความสามารถของบุคคลที่จะตระหนักถึงความรู้สึกของอารมณ์ตนเองและของผู้อื่น สามารถควบคุมอารมณ์ตนเองได้ สามารถระงับการตอบสนองความต้องการของตนเองได้อย่างเหมาะสม ถูกกาลเทศะ สามารถให้กำลังใจตนเอง

ในการเผชิญปัญหาอุปสรรคข้อขัดแย้งต่างๆ ได้อย่างไม่คับข้องใจ รู้จักความเครียดที่จะขัดขวางความคิดริเริ่มสร้างสรรค์อันมีค่าของตน สามารถทำงานร่วมกับผู้อื่น ทั้งในฐานะผู้นำและผู้ตามได้อย่างมีความสุข ประสบความสำเร็จในการเรียน ในอาชีพ ตลอดจนประสบความสำเร็จในชีวิต

คนที่มีความรู้ EQ สูง จะเป็นคนที่มีความเข้าใจตนเองดี รู้เท่าทันอารมณ์ของตนเอง รู้จุดเด่น จุดด้อยของตน มีความสามารถในการควบคุม และจัดการกับอารมณ์ตัวเองได้ มีความเข้าใจผู้อื่น สามารถเอาใจเขามาใส่ใจเรา สามารถแสดงอารมณ์ต่อผู้อื่นได้อย่างเหมาะสม มีความสามารถในการแก้ไขข้อขัดแย้งได้ดี มีความสามารถในการสร้างสัมพันธภาพกับคนรอบข้างได้ มีมนุษยสัมพันธ์ที่ดี มองโลกในแง่ดี สามารถจูงใจและให้กำลังใจตนเองได้ มีเป้าหมายในชีวิต และมีแรงจูงใจที่จะดำเนินชีวิตไปให้ถึงเป้าหมายที่วางไว้ได้

ดังนั้น บุคคลควรได้รับการพัฒนาทั้ง IQ และ EQ ไปพร้อมๆ กัน เพื่อให้ทรัพยากรบุคคลของประเทศ เป็นผู้ที่เก่ง ดี และมีความสุข ประสบความสำเร็จทั้งด้านการเรียน การทำงาน และประสบความสำเร็จในชีวิต สำหรับแบบทดสอบความฉลาดทางอารมณ์ (EQ) ที่กรมการจัดหางานนำมาใช้นี้เป็นแบบทดสอบของกรมสุขภาพจิต กระทรวงสาธารณสุข ที่กรมการจัดหางานนำมาเชื่อมกับระบบส่งเสริมการมีงานทำ

การทำแบบทดสอบความฉลาดทางอารมณ์ (EQ) ผ่านทางเว็บไซต์ของกองส่งเสริมการมีงานทำ กรมการจัดหางาน มีขั้นตอนและวิธีการเข้าใช้ระบบ ดังนี้

1. เข้าเว็บไซต์ <http://www.doe.go.th/vgnew> เลือกที่แบนเนอร์ “ระบบส่งเสริมการมีงานทำ”
2. กรณีเข้าใช้งานครั้งแรก ให้สมัครสมาชิกก่อนโดยใส่เลขประจำตัวประชาชน และใส่ password (รหัสผ่าน) แล้วเลือกหมวดหมู่ “สมัครสมาชิก”
3. กรณีเคยสมัครสมาชิกไว้แล้ว การใช้งานให้ใส่เลขบัตรประจำตัวประชาชน และรหัสผ่าน (password) ตามที่ได้สมัครสมาชิกไว้ จากนั้นเลือกเมนู “เข้าสู่ระบบ” และเลือกเมนู “แบบทดสอบ EQ”

7. แบบทดสอบทักษะด้านภาษาอังกฤษ

ภาษาอังกฤษเป็นเครื่องมือที่สำคัญที่สุดสำหรับการศึกษาค้นคว้าความรู้ในทุกๆ ระดับ และสำหรับการติดต่อสื่อสารในฐานะที่เป็นภาษาสากลในการติดต่อทั่วโลก และภาษาอังกฤษถูกใช้มากที่สุดในการติดต่อสื่อสารทางเครือข่ายคอมพิวเตอร์ รวมถึงสื่อสิ่งพิมพ์ต่างๆ กรมการจัดหางาน เห็นความสำคัญในด้านการพัฒนาทักษะทางภาษาอังกฤษ จึงจัดให้มีแบบทดสอบภาษาอังกฤษ สำหรับใช้ในการทดสอบและวัดผลภาษาอังกฤษพื้นฐานให้กับนักเรียน นักศึกษา คนหางาน และประชาชนทั่วไป โดยมีวัตถุประสงค์เพื่อใช้เป็นเครื่องมือเบื้องต้นในการเตรียมความพร้อมและพัฒนา กำลังแรงงานให้มีศักยภาพในด้านทักษะการใช้ภาษาอังกฤษเพื่อการสื่อสาร สำหรับแบบทดสอบฯ จัดทำโดยอาจารย์ที่มีความรู้ทางภาษาและมีประสบการณ์ในการจัดทำข้อสอบและแบบทดสอบ ภาษาอังกฤษจากจุฬาลงกรณ์มหาวิทยาลัย ซึ่งผู้จัดทำได้ใช้กรอบอ้างอิงความสามารถทาง ภาษาอังกฤษที่เป็นสากล ได้แก่ The Common European Framework of Reference for Languages (CEFR) เป็นกรอบความคิดหลักในการจัดการเรียนการสอนภาษาอังกฤษของประเทศไทย ทั้งในการออกแบบหลักสูตร การพัฒนาการเรียนการสอน การทดสอบ และการวัดผล

ผู้ที่ประสงค์จะใช้แบบทดสอบภาษาอังกฤษ มีขั้นตอนและวิธีการเข้าใช้ระบบ ดังนี้

1. เข้าเว็บไซต์ <http://www.doe.go.th/vgnew> เลือกที่แบนเนอร์ “ระบบส่งเสริมการมีงานทำ”
2. กรณีเข้าใช้งานครั้งแรก ให้สมัครสมาชิกก่อน โดยใส่เลขบัตรประจำตัวประชาชน และใส่ Password (รหัสผ่าน) แล้วเลือกเมนู “สมัครสมาชิก”
3. กรณีเคยลงทะเบียนไว้แล้ว การเข้าใช้งานให้ใส่เลขบัตรประจำตัวประชาชน และรหัสผ่าน (Password) ตามที่ได้สมัครสมาชิกไว้ จากนั้นเลือกเมนู “เข้าสู่ระบบ” และเลือกเมนู “แบบทดสอบทักษะด้านภาษาอังกฤษ”

2.3 ทบทวนวรรณกรรมที่เกี่ยวข้อง

วิชุลดา เจนเกียรติฟู (2561) ศึกษาเรื่อง “ความสมดุลของบุคลิกภาพกับอาชีพ ในอุตสาหกรรมเป้าหมายในระเบียงเศรษฐกิจพิเศษภาคตะวันออก” โดยประมวลผลการวัดบุคลิกภาพ เพื่อการศึกษาต่อและการเลือกอาชีพของกรมการจัดหางาน ตั้งแต่เดือนกรกฎาคม 2558 - ธันวาคม 2560 มีผู้วัดบุคลิกภาพทั้งสิ้น 1,075,017 คน เป็นผู้ทำแบบทดสอบฯ ที่อยู่ในพื้นที่ระเบียงเศรษฐกิจพิเศษภาคตะวันออก (EEC) จำนวน 24,502 คน จากผลการวัดบุคลิกภาพทั้งในพื้นที่ EEC และภาพรวมทั้งประเทศในอุตสาหกรรมเป้าหมาย พบว่า อุตสาหกรรมเดิมที่มีศักยภาพ (First S-Curve) มี 3 อุตสาหกรรม ประกอบด้วย อุตสาหกรรมยานยนต์สมัยใหม่ อุตสาหกรรมอิเล็กทรอนิกส์อัจฉริยะ และอุตสาหกรรมท่องเที่ยวกลุ่มรายได้ดี และการท่องเที่ยวเชิงสุขภาพ ที่มีความสมดุลของบุคลิกภาพกับอาชีพในบางอาชีพของอุตสาหกรรมนั้นๆ โดยในเขตพื้นที่ EEC มีความสมดุลของบุคลิกภาพกับอาชีพจำนวน 3 อาชีพ คือ ช่างปรับไฟฟ้ายานยนต์ นักออกแบบเว็บไซต์ และนักเขียนเรื่องท่องเที่ยว ส่วนภาพรวมทั้งประเทศมีความสมดุลของบุคลิกภาพกับอาชีพ จำนวน 5 อาชีพ คือ ช่างปรับไฟฟ้ายานยนต์ ช่างประกอบยานยนต์ นักออกแบบเว็บไซต์ นักเขียนเรื่องท่องเที่ยว และล่าม ส่วนในอุตสาหกรรมอนาคต (New S-Curve) มี 2 อุตสาหกรรม ประกอบด้วย อุตสาหกรรมหุ่นยนต์ และอุตสาหกรรมการบินและโลจิสติกส์ ที่มีความสมดุลของบุคลิกภาพกับอาชีพในบางอาชีพของอุตสาหกรรมนั้นๆ โดยทั้งในเขตพื้นที่ EEC และภาพรวมทั้งประเทศ มีความสมดุลของบุคลิกภาพกับอาชีพ จำนวน 3 อาชีพ ประกอบด้วย วิศวกรรมแมคคาทรอนิกส์ วิศวกรการบิน และวิศวกรขนส่ง

สุชาติ พรชัยวิเศษกุล (2564) ศึกษาเรื่อง “การเตรียมความพร้อมต่อกำลังแรงงาน : ศึกษาตามผลการทดสอบบุคลิกภาพเพื่อการศึกษาต่อและเลือกอาชีพ” โดยประมวลผลจำนวนผู้ทำแบบวัดบุคลิกภาพ ตั้งแต่วันที่ 14 กรกฎาคม 2558 ถึงวันที่ 30 เมษายน 2564 รวมทั้งสิ้น 2,989,997 คน เป็นเพศชาย ร้อยละ 37 เพศหญิง ร้อยละ 63 จำแนกตามระดับการศึกษา พบว่าร้อยละ 49 ของผู้ทำแบบทดสอบฯ ศึกษาอยู่ในระดับมัธยมศึกษาตอนต้น รองลงมาร้อยละ 47 ศึกษาในระดับมัธยมศึกษาตอนปลาย ส่วนระดับการศึกษาอื่นๆ พบว่า ในแต่ละระดับการศึกษามีผู้ทำแบบทดสอบเพียงร้อยละ 0.1 - 1 เท่านั้น ซึ่งเป็นผลมาจากกระบวนการแนะแนวอาชีพที่ให้ความสำคัญกับสองระดับการศึกษาดังกล่าว ซึ่งเป็นรอยต่อในการเลือกศึกษาในสายสามัญ หรือสายอาชีวศึกษา และเลือกประกอบอาชีพ

หรือเลือกสาขาที่จะศึกษาต่อเพื่อการประกอบอาชีพในอนาคต จากการประมวลผลข้อมูลแบบ วัดบุคลิกภาพของผู้ทำแบบทดสอบฯ ทุกคน พบว่าบุคลิกภาพที่พบมาก 3 อันดับแรก ได้แก่ บุคลิกภาพแบบไฟลิสปะ (ร้อยละ 14) บุคลิกภาพแบบนิยมความจริง (ร้อยละ 12) และบุคลิกภาพ ประเภทชอบสังคม (ร้อยละ 10) หากแยกตามเพศ พบว่า เพศชายมีบุคลิกภาพแบบนิยมความจริง มากที่สุด ในขณะที่เพศหญิงมีบุคลิกภาพแบบไฟลิสปะมากที่สุด เมื่อประมวลผลเฉพาะบุคลิกภาพของ ผู้ทำแบบทดสอบฯ ระดับมัธยมศึกษาตอนต้นซึ่งคิดเป็นร้อยละ 49 ของผู้ทำแบบทดสอบฯ ทั้งหมด พบว่ามีบุคลิกภาพทางด้านอาชีพ 3 ลำดับแรก คือ ไฟลิสปะ นิยมความจริง และชอบค้นหา ซึ่งตรงกับ บุคลิกภาพของผู้ทำแบบทดสอบฯ เฉพาะระดับมัธยมศึกษาตอนปลายที่คิดเป็นร้อยละ 47 ของผู้ทำ แบบทดสอบฯ ทั้งหมด ทั้งนี้ ผู้ศึกษาได้ให้ข้อสังเกตว่า บุคลิกภาพของบุคคลสามารถสะท้อนการเลือก หมวดอาชีพได้เพียงกว้างๆ เท่านั้น บุคลิกภาพไม่ได้ระบุความเหมาะสมแต่ละอาชีพในลักษณะ เฉพาะเจาะจง

บทที่ 3 ผลการศึกษา

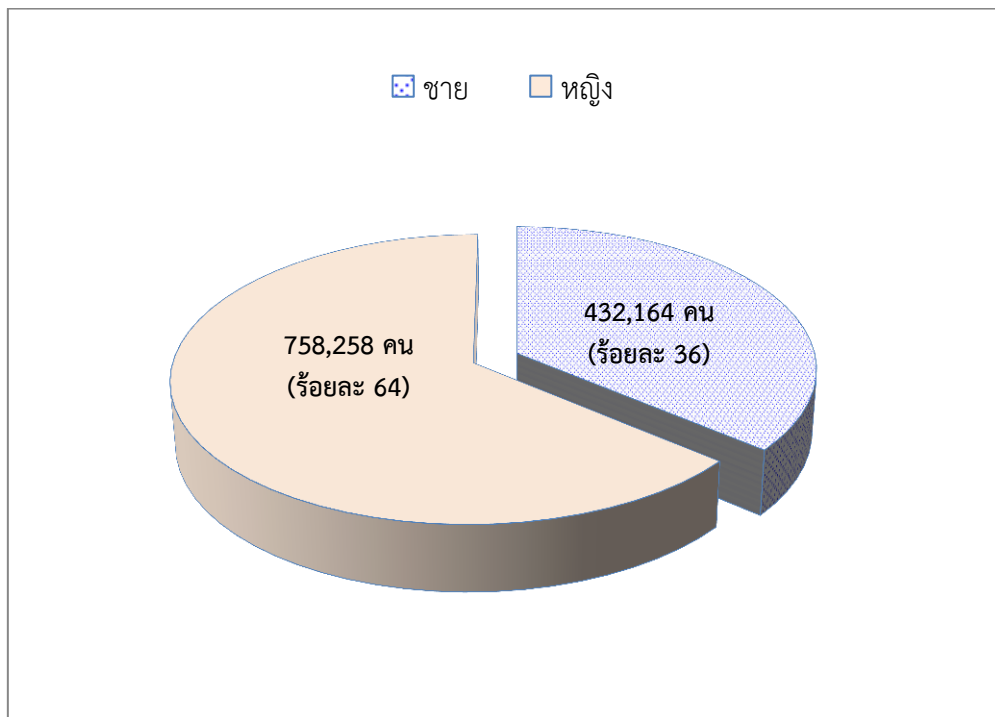
การนำเสนอผลการศึกษารั้งนี้แบ่งออกเป็น 2 ส่วน ดังนี้

3.1 ผลการวัดบุคลิกภาพของผู้เข้าทดสอบย้อนหลัง 5 ปี : ปี 2560 – 2564 (1 มกราคม – 31 กรกฎาคม 2564)

3.2 ผลการวัดบุคลิกภาพของผู้เข้าทดสอบเฉพาะปีปัจจุบัน : ปี 2564 (1 มกราคม – 31 กรกฎาคม 2564) เพื่อให้ได้ผลการวัดบุคลิกภาพของผู้เข้าทดสอบ ที่ส่วนใหญ่ยังคงอยู่ในระบบการศึกษา จะได้ใช้เป็นข้อมูลประกอบการแนะนำการศึกษาต่อ และการแนะนำอาชีพ ในสถานศึกษาต่อไป

3.1 ผลการวัดบุคลิกภาพของผู้เข้าทดสอบ ปี 2560 - 2564 (1 มกราคม 2560 - 31 กรกฎาคม 2564) จำแนกตามเพศ และวุฒิการศึกษา

ภาพที่ 5 : จำนวนผู้เข้าทดสอบบุคลิกภาพฯ ปี 2560 – 2564 จำแนกตามเพศ

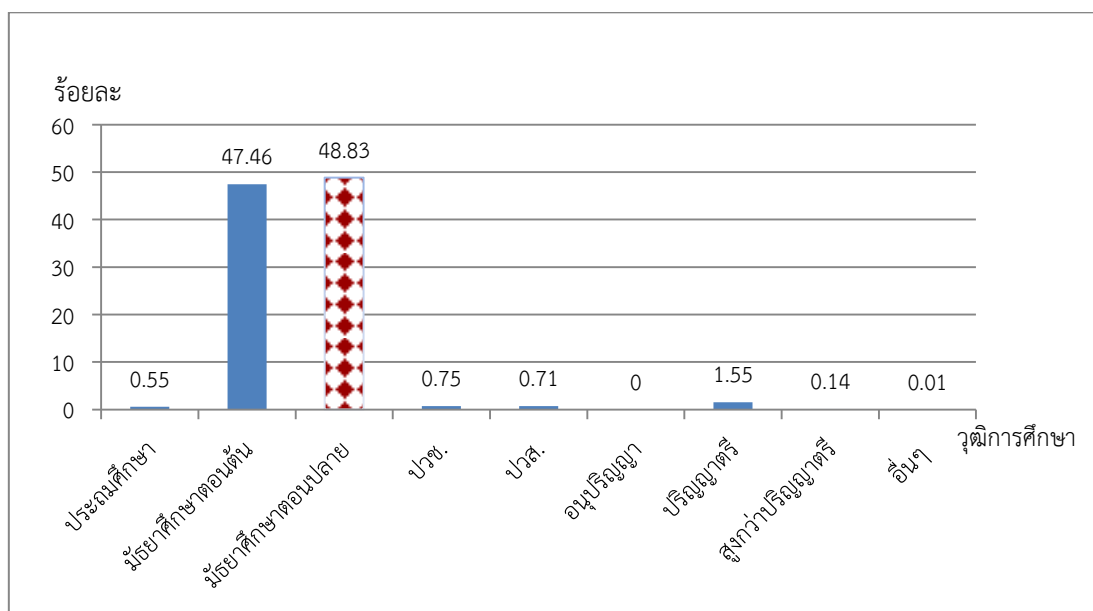


จากภาพที่ 5 พบว่า จำนวนผู้เข้าทดสอบบุคลิกภาพเพื่อการศึกษาต่อและเลือกอาชีพ ในปี 2560 – 2564 มีจำนวนรวม 1,191,422 คน เป็นเพศชาย จำนวน 432,164 คน คิดเป็นร้อยละ 36.27 เป็นเพศหญิง จำนวน 758,258 คน คิดเป็นร้อยละ 63.63 โดยสามารถจำแนกตามวุฒิการศึกษา ได้ตามตารางที่ 2 และภาพที่ 6

ตารางที่ 2 : จำนวนผู้เข้าทดสอบบุคลิกภาพฯ ปี 2560 – 2564 จำแนกตามวุฒิการศึกษา

วุฒิการศึกษา	จำนวนผู้เข้าทดสอบ (คน)	ร้อยละ
ประถมศึกษา	6,496	0.55
มัธยมศึกษาตอนต้น	565,499	47.46
มัธยมศึกษาตอนปลาย	581,777	48.83
ปวช.	8,910	0.75
ปวส.	8,410	0.71
อนุปริญญา	47	0
ปริญญาตรี	18,452	1.55
สูงกว่าปริญญาตรี	1,691	0.14
อื่นๆ	140	0.01
รวม	1,191,422	100

ภาพที่ 6 : ร้อยละของผู้เข้าทดสอบบุคลิกภาพฯ ปี 2560 – 2564 จำแนกตามวุฒิการศึกษา

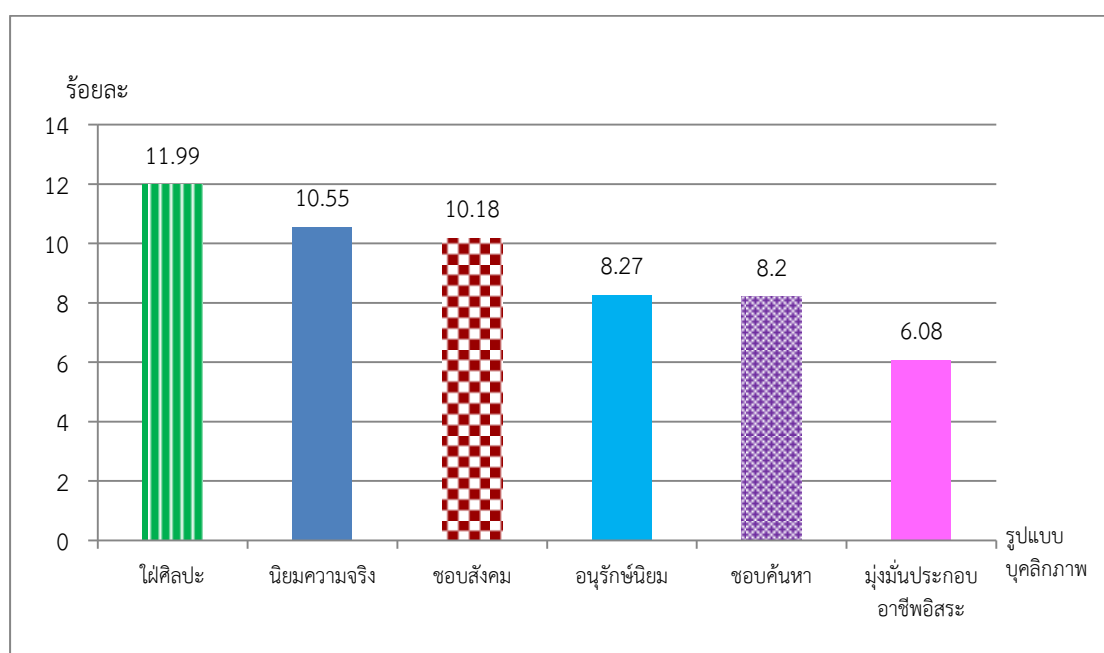


จากภาพที่ 6 พบว่า ระดับการศึกษาที่เข้าทดสอบบุคลิกภาพมากที่สุดได้แก่ ระดับมัธยมศึกษาตอนปลาย จำนวน 581,777 คน คิดเป็นร้อยละ 48.83 รองลงมาคือระดับมัธยมศึกษาตอนต้น จำนวน 565,499 คน คิดเป็นร้อยละ 47.46 ตามด้วยระดับปริญญาตรี ปวช. ปวส. และประถมศึกษา ตามลำดับ โดยมีผลการวัดบุคลิกภาพตามตารางที่ 3 และภาพที่ 7

ตารางที่ 3 : ผลการวัดบุคลิกภาพฯ ของผู้เข้าทดสอบ ปี 2560 - 2564

บุคลิกภาพแบบ	ตัวย่อบุคลิกภาพ	จำนวนผู้เข้าทดสอบ (คน)	ร้อยละ
(03) ใฝ่ศิลปะ	A	142,858	11.99
(01) นิยมความจริง	R	125,697	10.55
(04) ชอบสังคม	S	121,284	10.18
(05) อนุรักษ์นิยม	C	98,481	8.27
(02) ชอบค้นหา	I	97,669	8.20
(07) มุ่งเน้นประกอบ อาชีพอิสระ	En	72,457	6.08
บุคลิกภาพอื่นๆ	-	532,976	44.73
รวม	-	1,191,422	100

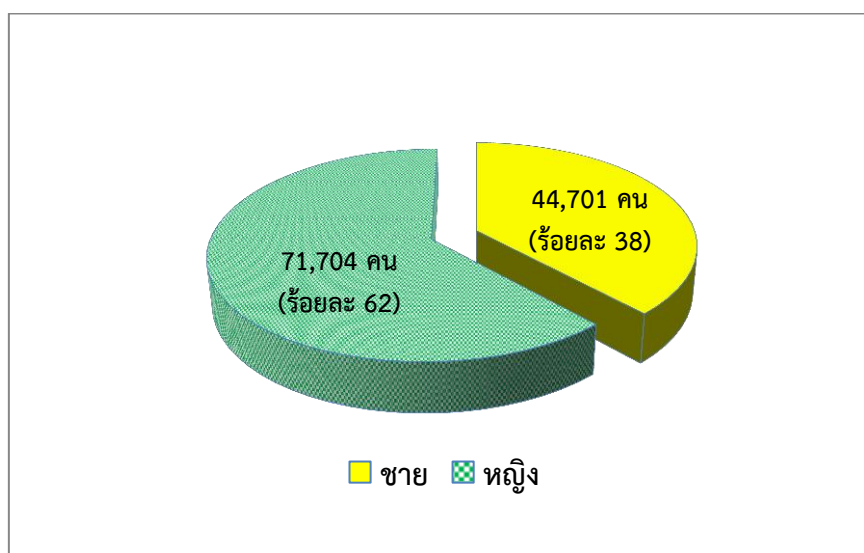
ภาพที่ 7 : บุคลิกภาพที่พบมากที่สุด 6 ลำดับแรก จากการทดสอบในปี 2560 - 2564



จากภาพที่ 7 ผู้เข้าทดสอบบุคลิกภาพฯ ในปี 2560 - 2564 จำนวน 1,191,422 คน มีบุคลิกภาพที่พบมากที่สุด 6 ลำดับแรก ได้แก่ แบบใฝ่ศิลปะ (คิดเป็นร้อยละ 11.99) แบบนิยมความจริง (คิดเป็นร้อยละ 10.55) แบบชอบสังคม (คิดเป็นร้อยละ 10.18) แบบอนุรักษ์นิยม (คิดเป็นร้อยละ 8.27) แบบชอบค้นหา (คิดเป็นร้อยละ 8.20) และแบบมุ่งเน้นประกอบอาชีพอิสระ (คิดเป็นร้อยละ 6.08)

3.2 ผลการวัดบุคลิกภาพของผู้เข้าทดสอบ ปี 2564 (1 มกราคม – 31 กรกฎาคม 2564) จำแนกตามเพศ วุฒิการศึกษา และภูมิภาค

ภาพที่ 8 : จำนวนผู้เข้าทดสอบบุคลิกภาพฯ ปี 2564 จำแนกตามเพศ

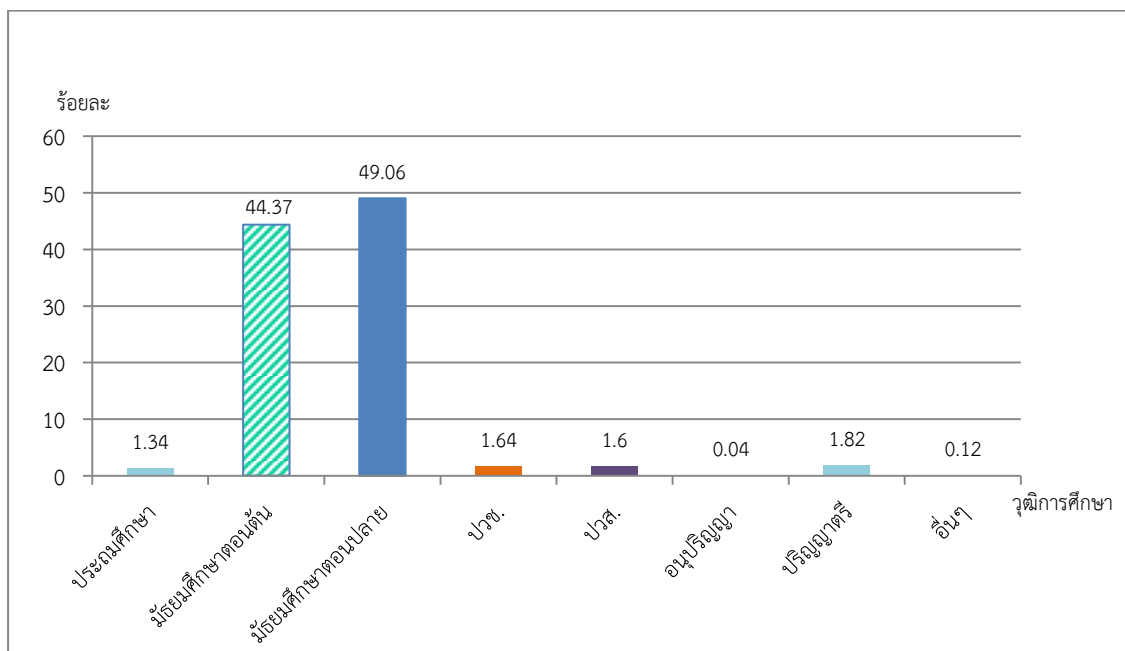


จากภาพที่ 8 ผู้เข้าทดสอบบุคลิกภาพฯ ในปี 2564 จำนวน 116,405 คน เป็นเพศชาย จำนวน 44,701 คน คิดเป็นร้อยละ 38.40 เป็นเพศหญิง จำนวน 71,704 คน คิดเป็นร้อยละ 61.60 โดยสามารถจำแนกตามวุฒิการศึกษาได้ตามตารางที่ 4 และภาพที่ 9

ตารางที่ 4 : จำนวนผู้เข้าทดสอบบุคลิกภาพฯ ปี 2564 จำแนกตามวุฒิการศึกษา

วุฒิการศึกษา	จำนวนผู้เข้าทดสอบ (คน)	ร้อยละ
ประถมศึกษา	1,561	1.34
มัธยมศึกษาตอนต้น	51,651	44.37
มัธยมศึกษาตอนปลาย	57,112	49.06
ปวช.	1,910	1.64
ปวส.	1,860	1.60
อนุปริญญา	47	0.04
ปริญญาตรี	2,124	1.82
อื่นๆ	140	0.12
รวม	116,405	100

ภาพที่ 9 : ร้อยละของผู้เข้าทดสอบบุคลิกภาพฯ ปี 2564 จำแนกตามวุฒิการศึกษา

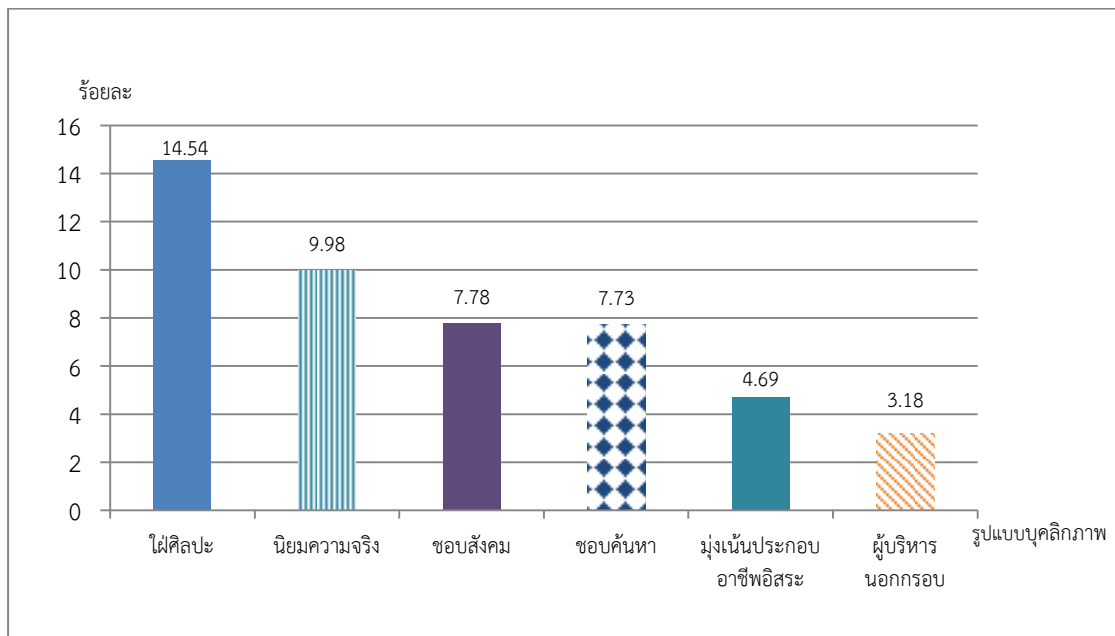


จากภาพที่ 9 พบว่า ระดับการศึกษาที่เข้าทดสอบวัดบุคลิกภาพมากที่สุดได้แก่ ระดับมัธยมศึกษาตอนปลาย จำนวน 57,112 คน (คิดเป็นร้อยละ 49.06) รองลงมาคือระดับมัธยมศึกษาตอนต้น จำนวน 51,651 คน (คิดเป็นร้อยละ 44.37) ระดับปริญญาตรี ปวช. ปวส. และ ประถมศึกษา ตามลำดับ โดยมีผลการวัดบุคลิกภาพตามตารางที่ 5 และภาพที่ 10

ตารางที่ 5 : ผลการวัดบุคลิกภาพฯ ของผู้เข้าทดสอบ ปี 2564

บุคลิกภาพแบบ	ตัวย่อบุคลิกภาพ	จำนวนผู้เข้าทดสอบ (คน)	ร้อยละ
(03) ใฝ่ศิลปะ	A	16,931	14.54
(01) นิยมความจริง	R	11,614	9.98
(04) ชอบสังคม	S	9,053	7.78
(02) ชอบค้นหา	I	8,996	7.73
(07) มุ่งเน้นประกอบอาชีพอิสระ	En	5,463	4.69
(10) ผู้บริหารนอกกรอบ	AE	3,696	3.18
บุคลิกภาพอื่นๆ	-	60,652	52.10
รวม	-	116,405	100

ภาพที่ 10 : บุคลิกภาพที่พบมากที่สุด 6 ลำดับแรกจากการทดสอบในปี 2564



จากภาพที่ 10 ผู้เข้าทดสอบบุคลิกภาพฯ ในปี 2564 มีจำนวน 116,405 คน บุคลิกภาพที่พบมากที่สุด 6 ลำดับแรก ได้แก่ แบบใฝ่ศิลปะ (คิดเป็นร้อยละ 14.54) แบบนิยมความจริง (คิดเป็นร้อยละ 9.98) แบบชอบสังคม (คิดเป็นร้อยละ 7.78) แบบชอบค้นหา (คิดเป็นร้อยละ 7.73) แบบมุ่งเน้นประกอบอาชีพอิสระ คิดเป็นร้อยละ 4.69 และแบบผู้บริหารนอกกรอบ คิดเป็นร้อยละ 3.18 หากจำแนกตามเพศจะปรากฏข้อมูลตามตารางที่ 6 และ 7

ตารางที่ 6 : ผลการวัดบุคลิกภาพของผู้เข้าทดสอบ เพศชาย ปี 2564

บุคลิกภาพแบบ	ตัวย่อบุคลิกภาพ	ผู้เข้าทดสอบเพศชาย (คน)	ร้อยละ
(05) อนุรักษ์นิยม	C	6,918	15.48
(08) ศิลปินใฝ่สังคม	AS	5,957	13.33
(19) ศิลปินผู้ขยัน	RA	4,428	9.91
(23) ศิลปินช่างคิด	IA	3,854	8.62
(09) ศิลปินเจ้าระเบียบ	AC	3,582	8.01
(07) มุ่งเน้นประกอบอาชีพอิสระ	En	1,792	4.01
(03) ใฝ่ศิลปะ	A	1,628	3.64
(22) ผู้นำภาคสนาม	RE	1,592	3.56
บุคลิกภาพอื่นๆ	-	14,950	33.44
รวม	-	44,701	100

จากตารางที่ 6 เพศชายที่เข้าทดสอบบุคลิกภาพในปี 2564 มีจำนวน 44,701 คน บุคลิกภาพที่พบมากที่สุด 6 ลำดับแรก ได้แก่ แบบอนุรักษนิยม (คิดเป็นร้อยละ 15.48) แบบศิลปินไฟ้สังคม (คิดเป็นร้อยละ 13.33) แบบศิลปินผู้ขยัน (คิดเป็นร้อยละ 9.91) แบบศิลปินช่างคิด (คิดเป็นร้อยละ 8.62) แบบศิลปินเจ้าระเบียบ (คิดเป็นร้อยละ 8.01) และแบบมุ่งเน้นประกอบอาชีพอิสระ (คิดเป็นร้อยละ 4.01)

ตารางที่ 7 : ผลการวัดบุคลิกภาพของผู้เข้าทดสอบ เพศหญิง ปี 2564

บุคลิกภาพแบบ	ตัวย่อบุคลิกภาพ	ผู้เข้าทดสอบเพศหญิง (คน)	ร้อยละ
(05) อนุรักษนิยม	C	11,160	15.56
(08) ศิลปินไฟ้สังคม	AS	6,873	9.59
(19) ศิลปินผู้ขยัน	RA	6,126	8.54
(23) ศิลปินช่างคิด	IA	5,223	7.28
(12) นักจัดระเบียบสังคม	SC	3,459	4.82
(09) ศิลปินเจ้าระเบียบ	AC	3,369	4.70
(02) ชอบค้นหา	I	2,937	4.10
(06) คล่องแคล่วว่องไว	E	2,483	3.46
บุคลิกภาพอื่นๆ	-	30,074	41.94
รวม	-	71,704	100

จากตารางที่ 7 เพศหญิง ที่เข้าทดสอบบุคลิกภาพในปี 2564 มีจำนวน 71,704 คน บุคลิกภาพที่พบมากที่สุด 6 ลำดับแรก ได้แก่ แบบอนุรักษนิยม (คิดเป็นร้อยละ 15.56) แบบศิลปินไฟ้สังคม (คิดเป็นร้อยละ 9.59) แบบศิลปินผู้ขยัน (คิดเป็นร้อยละ 8.54) แบบศิลปินช่างคิด (คิดเป็นร้อยละ 7.28) แบบนักจัดระเบียบสังคม (คิดเป็นร้อยละ 4.82) และแบบศิลปินเจ้าระเบียบ (คิดเป็นร้อยละ 4.70)

เมื่อศึกษาผลการวัดบุคลิกภาพฯ ระหว่างผู้ที่ศึกษาในสายอาชีพศึกษา (ปวช. ปวส.) เปรียบเทียบกับผู้ที่ศึกษาในระดับปริญญาตรี ปรากฏข้อมูลตามตารางที่ 8 และ 9

ตารางที่ 8 : ผลการวัดบุคลิกภาพของผู้ที่ศึกษาในสายอาชีวศึกษา (ปวช. และ ปวส.) ปี 2564

บุคลิกภาพ	ตัวย่อบุคลิกภาพ	ชาย	หญิง	รวม	ร้อยละ
(08) ศิลปินใฝ่สังคม	AS	375	170	545	14.46
(05) อนุรักษ์นิยม	C	274	202	476	12.63
(23) ศิลปินช่างคิด	IA	192	85	277	7.35
(09) ศิลปินเจ้าระเบียบ	AC	162	100	262	6.95
(19) ศิลปินผู้ขยัน	RA	138	92	230	6.10
(01) นิยมความจริง	R	79	71	150	3.98
(11) ผู้สร้างสรรค์ศิลปะ	AEn	88	56	144	3.82
(07) มุ่งเน้นประกอบอาชีพอิสระ	En	88	55	143	3.79
(22) ผู้นำภาคสนาม	RE	89	53	142	3.77
บุคลิกภาพอื่นๆ		634	767	1,401	37.15
รวม		2,119	1,651	3,770	100

จากตารางที่ 8 ผู้ที่ศึกษาในสายอาชีวศึกษา (ปวช. ปวส.) ที่เข้าทดสอบบุคลิกภาพฯ ในปี 2564 มีจำนวน 3,770 คน บุคลิกภาพที่พบมากที่สุด 6 ลำดับแรก ได้แก่ แบบศิลปินใฝ่สังคม (คิดเป็นร้อยละ 14.46) แบบอนุรักษ์นิยม (คิดเป็นร้อยละ 12.63) แบบศิลปินช่างคิด (คิดเป็นร้อยละ 7.35) แบบศิลปินเจ้าระเบียบ (คิดเป็นร้อยละ 6.95) แบบศิลปินผู้ขยัน (คิดเป็นร้อยละ 6.10) และแบบนิยมความจริง (คิดเป็นร้อยละ 3.98)

ตารางที่ 9 : ผลการวัดบุคลิกภาพของผู้ที่ศึกษาระดับปริญญาตรี ปี 2564

บุคลิกภาพ	ตัวย่อบุคลิกภาพ	ชาย	หญิง	รวม	ร้อยละ
(08) ศิลปินใฝ่สังคม	AS	67	135	202	9.51
(23) ศิลปินช่างคิด	IA	57	108	165	7.77
(05) อนุรักษ์นิยม	C	57	98	155	7.30
(06) คล่องแคล่วว่องไว	E	3	148	151	7.11
(19) ศิลปินผู้ขยัน	RA	52	77	129	6.07
(12) นักจัดระเบียบสังคม	SC	5	105	110	5.18
(09) ศิลปินเจ้าระเบียบ	AC	35	75	110	5.18
(02) ขอบค้นหา	I	1	87	88	4.14
(07) มุ่งเน้นประกอบอาชีพอิสระ	En	14	66	80	3.77
บุคลิกภาพอื่นๆ	-	219	715	934	43.97
รวม	-	510	1,614	2,124	100

จากตารางที่ 9 ผู้ที่ศึกษาในระดับปริญญาตรีที่เข้าทดสอบบุคลิกภาพฯ ในปี 2564 มีจำนวน 2,124 คน บุคลิกภาพที่พบมากที่สุด 6 ลำดับแรก ได้แก่ แบบศิลปินไฟสังคม (คิดเป็นร้อยละ 9.51) แบบศิลปินช่างคิด (คิดเป็นร้อยละ 7.77) แบบอนุรักษ์นิยม (คิดเป็นร้อยละ 7.30) แบบคล่องแคล่วว่องไว (คิดเป็นร้อยละ 7.11) แบบศิลปินผู้ขยัน (คิดเป็นร้อยละ 6.07) และแบบนักจัดระเบียบสังคม ซึ่งมีจำนวนเท่ากับแบบศิลปินเจ้าระเบียบ (คิดเป็นร้อยละ 5.18)

เมื่อศึกษาผลการวัดบุคลิกภาพฯ ของผู้เข้าทดสอบในแต่ละภูมิภาคจะมีความแตกต่างกันหรือไม่ ปรากฏข้อมูลตามตารางที่ 10 -16

ตารางที่ 10 : ผลการวัดบุคลิกภาพของผู้เข้าทดสอบในกรุงเทพมหานครและปริมณฑล ปี 2564

บุคลิกภาพแบบ	ตัวย่อบุคลิกภาพ	ผู้เข้าทดสอบ (คน)	ร้อยละ
(03) ไฟศิลปิน	A	4,097	24.56
(01) นิยมความจริง	R	1,706	10.23
(04) ชอบสังคม	S	1,698	10.18
(02) ชอบค้นหา	I	1,589	9.53
(07) มุ่งเน้นประกอบอาชีพอิสระ	En	970	5.81
(08) ศิลปินไฟสังคม	AS	610	3.66
บุคลิกภาพอื่นๆ	-	6,011	36.03
รวม	-	16,681	100

จากตารางที่ 10 ในกรุงเทพมหานครฯ และปริมณฑล มีผู้เข้าทดสอบบุคลิกภาพฯ จำนวน 16,681 คน บุคลิกภาพที่พบมากที่สุด 6 ลำดับแรก ได้แก่ แบบไฟศิลปิน (คิดเป็นร้อยละ 24.56) แบบนิยมความจริง (คิดเป็นร้อยละ 10.23) แบบชอบสังคม (คิดเป็นร้อยละ 10.18) แบบชอบค้นหา (คิดเป็นร้อยละ 9.53) แบบมุ่งเน้นประกอบอาชีพอิสระ (คิดเป็นร้อยละ 5.81) และแบบศิลปินไฟสังคม (คิดเป็นร้อยละ 3.66)

ตารางที่ 11 : ผลการวัดบุคลิกภาพของผู้เข้าทดสอบในภาคกลางส่วนกลาง ปี 2564

บุคลิกภาพแบบ	ตัวย่อบุคลิกภาพ	ผู้เข้าทดสอบ (คน)	ร้อยละ
(03) ไฟศิลปิน	A	1,362	24.66
(02) ชอบค้นหา	I	601	10.88
(04) ชอบสังคม	S	560	10.14
(01) นิยมความจริง	R	533	9.65
(07) มุ่งเน้นประกอบอาชีพอิสระ	En	325	5.89
(08) ศิลปินไฟสังคม	AS	204	3.69
บุคลิกภาพอื่นๆ	-	1,937	35.09
รวม	-	5,522	100

จากตารางที่ 11 ในภาคกลางส่วนกลางมีผู้เข้าทดสอบบุคลิกภาพฯ จำนวน 5,522 คน โดยบุคลิกภาพที่พบมากที่สุด 6 ลำดับแรก ได้แก่ แบบไฟ์ศิลปะ (คิดเป็นร้อยละ 24.66) แบบชอบค้นหา (คิดเป็นร้อยละ 10.88) แบบชอบสังคม (คิดเป็นร้อยละ 10.14) แบบนิยมความจริง (คิดเป็นร้อยละ 9.65) แบบมุ่งเน้นประกอบอาชีพอิสระ (คิดเป็นร้อยละ 5.89) และแบบศิลปินไฟ์สังคม (คิดเป็นร้อยละ 3.69)

ตารางที่ 12 : ผลการวัดบุคลิกภาพของผู้เข้าทดสอบในภาคตะวันออกเฉียงเหนือ ปี 2564

บุคลิกภาพแบบ	ตัวย่อบุคลิกภาพ	ผู้เข้าทดสอบ (คน)	ร้อยละ
(10) ผู้บริหารนอกรอบ	AE	1,521	13.26
(17) นักธุรกิจยุคใหม่	EEC	870	7.59
(03) ไฟ์ศิลปะ	A	766	6.68
(16) เน้นวินัยไฟ์ประกอบการ	EnC	723	6.31
(22) ผู้นำภาคสนาม	RE	670	5.84
(01) นิยมความจริง	R	667	5.82
บุคลิกภาพอื่นๆ	-	6,250	54.5
รวม	-	11,467	100

จากตารางที่ 12 ภาคตะวันออกเฉียงเหนือมีผู้เข้าทดสอบบุคลิกภาพฯ จำนวน 11,467 คน โดยบุคลิกภาพที่พบมากที่สุด 6 ลำดับแรก ได้แก่ แบบผู้บริหารนอกรอบ (คิดเป็นร้อยละ 13.26) แบบนักธุรกิจยุคใหม่ (คิดเป็นร้อยละ 7.59) แบบไฟ์ศิลปะ (คิดเป็นร้อยละ 6.68) แบบเน้นวินัยไฟ์ประกอบการ (คิดเป็นร้อยละ 6.31) แบบผู้นำภาคสนาม (คิดเป็นร้อยละ 5.84) และแบบนิยมความจริง (คิดเป็นร้อยละ 5.82)

ตารางที่ 13 : ผลการวัดบุคลิกภาพของผู้เข้าทดสอบในภาคตะวันตก ปี 2564

บุคลิกภาพแบบ	ตัวย่อบุคลิกภาพ	ผู้เข้าทดสอบ (คน)	ร้อยละ
(03) ไฟ์ศิลปะ	A	1,331	19.06
(01) นิยมความจริง	R	813	11.64
(02) ชอบค้นหา	I	786	11.26
(04) ชอบสังคม	S	633	9.06
(07) มุ่งเน้นประกอบอาชีพอิสระ	En	449	6.43
(05) อนุรักษ์นิยม	C	265	3.79
บุคลิกภาพอื่นๆ	-	2,706	38.76
รวม	-	6,983	100

จากตารางที่ 13 ภาคตะวันตกมีผู้เข้าทดสอบบุคลิกภาพฯ จำนวน 6,983 คน โดยบุคลิกภาพที่พบมากที่สุด 6 ลำดับแรก ได้แก่ แบบไฟ์ศิลปะ (คิดเป็นร้อยละ 19.06) แบบนิยมความจริง (คิดเป็นร้อยละ 11.64) แบบชอบค้นหา (คิดเป็นร้อยละ 11.26) แบบชอบสังคม (คิดเป็นร้อยละ 9.06) แบบมุ่งเน้นประกอบอาชีพอิสระ (คิดเป็นร้อยละ 6.43) และแบบอนุรักษ์นิยม (คิดเป็นร้อยละ 3.79)

ตารางที่ 14 : ผลการวัดบุคลิกภาพของผู้เข้าทดสอบในภาคเหนือ ปี 2564

บุคลิกภาพแบบ	ตัวย่อบุคลิกภาพ	ผู้เข้าทดสอบ (คน)	ร้อยละ
(03) ใฝ่ศิลปะ	A	4,358	16.90
(01) นิยมความจริง	R	3,721	14.43
(02) ชอบค้นหา	I	2,680	10.39
(04) ชอบสังคม	S	2,435	9.44
(07) มุ่งเน้นประกอบอาชีพอิสระ	En	1,599	6.20
(05) อนุรักษ์นิยม	C	969	3.76
บุคลิกภาพอื่นๆ	-	10,032	53.31
รวม	-	25,794	100

จากตารางที่ 14 ภาคเหนือมีผู้เข้าทดสอบบุคลิกภาพฯ จำนวน 25,794 คน โดยบุคลิกภาพที่พบมากที่สุด 6 ลำดับแรก ได้แก่ แบบใฝ่ศิลปะ (คิดเป็นร้อยละ 16.90) แบบนิยมความจริง (คิดเป็นร้อยละ 14.43) แบบชอบค้นหา (คิดเป็นร้อยละ 10.39) แบบชอบสังคม (คิดเป็นร้อยละ 9.44) แบบมุ่งเน้นประกอบอาชีพอิสระ (คิดเป็นร้อยละ 6.2) และแบบอนุรักษ์นิยม (คิดเป็นร้อยละ 3.76)

ตารางที่ 15 : ผลการวัดบุคลิกภาพของผู้เข้าทดสอบในภาคตะวันออกเฉียงเหนือ ปี 2564

บุคลิกภาพแบบ	ตัวย่อบุคลิกภาพ	ผู้เข้าทดสอบ (คน)	ร้อยละ
(03) ใฝ่ศิลปะ	A	5,017	16.70
(01) นิยมความจริง	R	4,174	13.89
(02) ชอบค้นหา	I	3,340	11.11
(04) ชอบสังคม	S	2,406	8.01
(07) มุ่งเน้นประกอบอาชีพอิสระ	En	2,120	7.05
(18) นักวิทยาศาสตร์ผู้ลงแรง	RI	1,214	4.04
บุคลิกภาพอื่นๆ	-	11,779	39.20
รวม	-	30,050	100

จากตารางที่ 15 ภาคตะวันออกเฉียงเหนือมีผู้เข้าทดสอบบุคลิกภาพฯ จำนวน 30,050 คน โดยบุคลิกภาพที่พบมากที่สุด 6 ลำดับแรก ได้แก่ แบบใฝ่ศิลปะ (คิดเป็นร้อยละ 16.70) แบบนิยมความจริง (คิดเป็นร้อยละ 13.89) แบบชอบค้นหา (คิดเป็นร้อยละ 11.11) แบบชอบสังคม (คิดเป็นร้อยละ 8.01) แบบมุ่งเน้นประกอบอาชีพอิสระ (คิดเป็นร้อยละ 7.05) และแบบนักวิทยาศาสตร์ผู้ลงแรง (คิดเป็นร้อยละ 4.04)

ตารางที่ 16 : ผลการวัดบุคลิกภาพของผู้เข้าทดสอบในภาคใต้ ปี 2564

บุคลิกภาพแบบ	ตัวย่อบุคลิกภาพ	ผู้เข้าทดสอบ (คน)	ร้อยละ
(10) ผู้บริหารนอกรอบ	AE	2,175	10.93
(17) นักธุรกิจยุคใหม่	EEC	1,790	8.99
(16) เน้นวินัยใฝ่ประกอบการ	EnC	1,676	8.42
(22) ผู้นำภาคสนาม	RE	1,416	7.11
(04) ชอบสังคม	S	1,321	6.64
(15) นักบริหารผู้เคร่งครัด	EC	1,229	6.17
บุคลิกภาพอื่นๆ	-	10,301	51.74
รวม	-	19,908	100

จากตารางที่ 16 พบว่า ภาคใต้ มีผู้เข้าทดสอบบุคลิกภาพฯ จำนวน 19,908 คน โดยบุคลิกภาพที่พบมากที่สุด 6 ลำดับแรก ได้แก่ แบบผู้บริหารนอกรอบ (คิดเป็นร้อยละ 10.93) แบบนักธุรกิจยุคใหม่ (คิดเป็นร้อยละ 8.99) แบบเน้นวินัยใฝ่ประกอบการ (คิดเป็นร้อยละ 8.42) แบบผู้นำภาคสนาม (คิดเป็นร้อยละ 7.11) แบบชอบสังคม (คิดเป็นร้อยละ 6.64) และแบบนักบริหารเคร่งครัด(คิดเป็นร้อยละ 6.17)

บทที่ 4

วิเคราะห์ผลการศึกษา

การศึกษาวเคราะห์ผลการวัดบุคลิกภาพเพื่อการศึกษาต่อและการเลือกอาชีพผ่านระบบส่งเสริมการมีงานทำ มีวัตถุประสงค์เพื่อวิเคราะห์ผลการวัดบุคลิกภาพของผู้ทำแบบทดสอบบุคลิกภาพฯ จำแนกตามเพศ ระดับการศึกษา และภูมิภาค เพื่อให้ข้อเสนอแนะในการแนะแนวการศึกษาต่อและการเลือกอาชีพให้เหมาะสมกับบุคลิกภาพและความถนัดของบุคคล ซึ่งวิเคราะห์ผลการศึกษาได้ ดังนี้

4.1 ผลการวัดบุคลิกภาพของผู้เข้าทดสอบในช่วงปี 2560 - 2564 (1 มกราคม 2560 - 31 กรกฎาคม 2564)

จำนวนผู้ทำแบบทดสอบวัดบุคลิกภาพเพื่อการศึกษาต่อและเลือกอาชีพฯ ในปี 2560 - 2564 มีจำนวนทั้งสิ้น 1,191,422 คน เป็นเพศชาย จำนวน 432,164 คน (ร้อยละ 36) และเพศหญิง จำนวน 758,258 คน (ร้อยละ 64) คิดเป็นสัดส่วนเพศชาย 1 ใน 3 และเพศหญิง 2 ใน 3 ของผู้เข้าทดสอบ ซึ่งใกล้เคียงกับผลการศึกษาของสุชาติ พรชัยวิเศษกุล (2564, น.18) ที่จำนวนผู้ทำแบบทดสอบตั้งแต่ 14 กรกฎาคม 2558 ถึง 30 เมษายน 2564 เป็นเพศชายร้อยละ 37 และเพศหญิงร้อยละ 63

ระดับการศึกษาที่ทำแบบทดสอบมากที่สุด ได้แก่ ระดับมัธยมศึกษาตอนปลาย จำนวน 581,777 คน (ร้อยละ 49) รองลงมาคือระดับมัธยมศึกษาตอนต้น จำนวน 565,499 คน (ร้อยละ 47) ตามด้วยระดับปริญญาตรี ปวช. ปวส. และประถมศึกษา ตามลำดับ ซึ่งผลการศึกษาของสุชาติ พรชัยวิเศษกุล (2564, น.19) พบว่า ผู้ทำแบบทดสอบมากที่สุด 2 ลำดับแรก ได้แก่ ระดับมัธยมศึกษาตอนต้น (ร้อยละ 49) และระดับมัธยมศึกษาตอนปลาย (ร้อยละ 47) ซึ่งเป็นผลมาจากการแนะแนวอาชีพในสถานศึกษาที่มักดำเนินการในสองระดับการศึกษานี้ เนื่องจากเป็นรอยต่อของการออกจากระบบการศึกษามาประกอบอาชีพ รวมทั้งการศึกษาต่อในสายสามัญและสายอาชีวศึกษา

ผลการวัดบุคลิกภาพฯ ปี 2560 - 2564 พบว่า บุคลิกภาพที่พบมากที่สุด 6 ลำดับแรก ได้แก่ แบบไฟลิลปะ (ร้อยละ 12) แบบนิยมความจริง (ร้อยละ 11) แบบชอบสังคม (ร้อยละ 10) แบบอนุรักษ์นิยม (ร้อยละ 8) แบบชอบค้นหา (ร้อยละ 8) และแบบมุ่งเน้นประกอบอาชีพอิสระ (ร้อยละ 6) ซึ่งบุคลิกภาพที่พบมากที่สุด 3 ลำดับแรก ตรงกับผลการศึกษาของสุชาติ พรชัยวิเศษกุล (2564, น.22) ที่นำเสนอบุคลิกภาพที่พบมากที่สุดสามลำดับแรก

4.2 ผลการวัดบุคลิกภาพของผู้เข้าทดสอบ เฉพาะปี 2564 (1 มกราคม - 31 กรกฎาคม 2564)

จำนวนผู้เข้าทดสอบบุคลิกภาพฯ ในปี 2564 มีจำนวนทั้งสิ้น 116,405 คน เป็นเพศชาย จำนวน 44,701 คน (ร้อยละ 38) และเพศหญิง จำนวน 71,704 คน (ร้อยละ 62) พบว่าปี 2564 ผู้เข้าทดสอบเพศชายมีสัดส่วนมากขึ้นเล็กน้อยเมื่อเทียบกับผลการศึกษาช่วง 5 ปี (ปี 2560 - 2564)

ระดับการศึกษาเข้าทดสอบฯ มากที่สุด ได้แก่ ระดับมัธยมศึกษาตอนปลาย จำนวน 57,112 คน (ร้อยละ 49) รองลงมาคือระดับมัธยมศึกษาตอนต้น จำนวน 51,651 คน (ร้อยละ 44) ตามด้วยระดับปริญญาตรี ปวช. ปวส. และประถมศึกษา ตามลำดับ ซึ่งใกล้เคียงกับผลการศึกษา

ในช่วง 5 ปี (ปี 2560 - 2564) โดยผู้เข้าทดสอบระดับมัธยมศึกษาตอนต้นลดลงเล็กน้อย ในขณะที่ผู้ทำแบบทดสอบระดับ ปวช. และ ปวส. เพิ่มขึ้น

33

ผลการวัดบุคลิกภาพปี 2564 พบว่า บุคลิกภาพที่พบมากที่สุด 6 ลำดับแรก ได้แก่ แบบไฟศิลปะ (ร้อยละ 15) แบบนิยมความจริง (ร้อยละ 10) แบบชอบสังคม (ร้อยละ 8) แบบชอบค้นหา (ร้อยละ 8) แบบมุ่งเน้นประกอบอาชีพอิสระ (ร้อยละ 5) และแบบผู้บริหารนอกรอบ (ร้อยละ 3) ซึ่งตรงกับผลการศึกษาช่วง 5 ปี (ปี 2560 - 2564) 5 บุคลิกภาพ คือ แบบไฟศิลปะ แบบนิยมความจริง แบบชอบสังคม แบบชอบค้นหา และแบบมุ่งเน้นประกอบอาชีพอิสระ โดยมีบุคลิกภาพแบบผู้บริหารนอกรอบมาแทนที่แบบอนุรักษ์นิยม

เมื่อศึกษาผลการวัดบุคลิกภาพในปี 2564 จำแนกตามเพศ พบว่าเพศชาย (ร้อยละ 38 ของผู้เข้าทดสอบ) และเพศหญิง (ร้อยละ 62 ของผู้ทดสอบ) มีบุคลิกภาพที่พบมากที่สุด 6 ลำดับแรก ตรงกัน 5 แบบ คือ แบบอนุรักษ์นิยม แบบศิลปินไฟสังคม แบบศิลปินเจ้าระเบียบ แบบศิลปินผู้ขยัน และแบบศิลปินช่างคิด บุคลิกภาพที่แตกต่างกันระหว่างเพศชายและเพศหญิง คือ เพศชายพบบุคลิกภาพแบบมุ่งเน้นประกอบอาชีพอิสระ ขณะที่เพศหญิงพบบุคลิกภาพแบบนักจัดระเบียบสังคม โดยบุคลิกภาพที่พบส่วนใหญ่จะเป็นบุคลิกภาพที่เกิดจากการผสมระหว่างบุคลิกภาพหลักด้านต่างๆ (เมื่อรวมคะแนนแล้วมี 2 ด้าน ที่คะแนนเท่ากัน)

และเมื่อศึกษาเปรียบเทียบผลการวัดบุคลิกภาพระหว่างผู้ที่ศึกษาในสายอาชีวศึกษา : ปวช.-ปวส. (ร้อยละ 3 ของผู้เข้าทดสอบ) และผู้ที่ศึกษาในระดับปริญญาตรี (ร้อยละ 2 ของผู้เข้าทดสอบ) พบว่าบุคลิกภาพที่พบมากที่สุด 3 ลำดับแรก ตรงกัน 4 แบบ คือ แบบศิลปินไฟสังคม แบบศิลปินผู้ขยัน แบบศิลปินช่างคิด และแบบอนุรักษ์สังคม โดยบุคลิกภาพอีก 2 แบบ ที่พบมากในผู้ที่ศึกษาในสายอาชีวศึกษา คือ แบบศิลปินเจ้าระเบียบ และแบบนิยมความจริง ในขณะที่ผู้ที่ศึกษาในระดับปริญญาตรีพบบุคลิกภาพแบบคล่องแคล่วว่องไว และแบบนักจัดระเบียบสังคม

ซึ่งสามารถสรุปบุคลิกภาพที่พบมากเปรียบเทียบระหว่างเพศชายกับเพศหญิง และผู้ที่ศึกษาในสายอาชีวศึกษากับปริญญาตรี ตามตารางที่ 17

ตารางที่ 17 เปรียบเทียบบุคลิกภาพที่พบมากระหว่างเพศชายกับเพศหญิง และผู้ศึกษาระดับอาชีวศึกษากับปริญญาตรี

บุคลิกภาพแบบ	ตัวย่อ บุคลิกภาพ	ลำดับที่พบมาก		ลำดับที่พบมาก	
		ชาย	หญิง	ปวช. - ปวส.	ปริญญาตรี
(05) อนุรักษ์นิยม	C	1	1	2	3
(08) ศิลปินไฟสังคม	AS	2	2	1	1
(09) ศิลปินเจ้าระเบียบ	AC	5	6	4	-
(19) ศิลปินผู้ขยัน	RA	3	3	5	5
(23) ศิลปินช่างคิด	IA	4	4	3	2
(01) นิยมความจริง	R	-	-	6	-
(12) นักจัดระเบียบสังคม	SC	-	5	-	-

(07) มุ่งเน้นประกอบอาชีพอิสระ	En	6	-	-	-
(06) คล่องแคล่วว่องไว	E	-	-	-	4
(12) นักจัดระเบียบสังคม	SC	-	-	-	6

34

เมื่อศึกษาผลการวัดบุคลิกภาพเปรียบเทียบระหว่างผู้เข้าทดสอบจากภูมิภาคต่างๆ ประกอบด้วยกรุงเทพมหานครและปริมณฑล ภาคกลางส่วนกลาง ภาคตะวันออก ภาคตะวันตก ภาคเหนือ ภาคตะวันออกเฉียงเหนือ และภาคใต้ พบว่า กรุงเทพมหานครและปริมณฑล ภาคเหนือ และภาคตะวันตก มีบุคลิกภาพที่พบมากที่สุด 3 ลำดับแรกตรงกันและตรงกับภาพรวมทั้งประเทศ คือ แบบใฝ่ศิลปะ แบบนิยมความจริง และแบบชอบสังคม ในขณะที่ภาคกลางส่วนกลางและภาคตะวันออกเฉียงเหนือมีบุคลิกภาพลำดับที่ 1 ตรงกัน และตรงกับภาพรวมของประเทศ คือ แบบใฝ่ศิลปะ และบุคลิกภาพลำดับที่ 2 และ 3 ของภาคกลางส่วนกลางเป็นแบบชอบค้นหา และแบบชอบสังคม ส่วนบุคลิกภาพลำดับที่ 2 และ 3 ของภาคตะวันออกเฉียงเหนือเป็นแบบนิยมความจริงและแบบชอบค้นหา ส่วนภาคตะวันออกและภาคใต้มีบุคลิกภาพตรงกับบุคลิกภาพหลักในลำดับท้ายๆ โดยมีบุคลิกภาพแบบอื่นที่โดดเด่นขึ้นมา คือ ภาคตะวันออกและภาคใต้มีบุคลิกภาพแบบผู้บริหารนอกกรอบมากที่สุด รองลงมาคือแบบนักธุรกิจยุคใหม่ ส่วนบุคลิกภาพลำดับที่ 3 ของภาคตะวันออก เป็นแบบใฝ่ศิลปะ ขณะที่ภาคใต้เป็นแบบเน้นวินัยใฝ่ประกอบการ รายละเอียดตามตารางที่ 18

ตารางที่ 18 : เปรียบเทียบบุคลิกภาพที่พบมากของผู้เข้าทดสอบในภูมิภาคต่างๆ

บุคลิกภาพแบบ	ลำดับที่พบมาก						
	BKK & VICINITY	Central	E	W	N	NE	S
(01) นิยมความจริง (R)	2	4	6	2	2	2	-
(02) ชอบค้นหา (I)	4	2	-	3	3	3	-
(03) ใฝ่ศิลปะ (A)	1	1	3	1	1	1	-
(04) ชอบสังคม (S)	3	3	-	4	4	4	5
(07) มุ่งเน้นประกอบอาชีพอิสระ (En)	5	5	-	5	5	5	-
(10) ผู้บริหารนอกกรอบ (AE)	-	-	1	-	-	-	1
(05) อนุรักษ์นิยม (C)	-	-	-	6	6	-	-
(17) นักธุรกิจยุคใหม่ (EEn)	-	-	2	-	-	-	2
(16) เน้นวินัยใฝ่ประกอบการ (EnC)	-	-	4	-	-	-	3
(22) ผู้นำภาคสนาม (RE)	-	-	5	-	-	-	4
(15) นักบริหารผู้เคร่งครัด (EC)	-	-	-	-	-	-	6
(18) นักวิทยาศาสตร์ผู้ลงแรง (RI)	-	-	-	-	-	6	-

(08) ศิลปินอิสระ (AS)	6	6	-	-	-	-	-
-----------------------	---	---	---	---	---	---	---

จากตารางที่ 18 พบว่า ในกรุงเทพมหานครและปริมณฑล และภาคกลางส่วนกลาง ผู้เข้าทดสอบบุคลิกภาพฯ มีบุคลิกภาพที่พบมากที่สุด 6 ลำดับแรกเหมือนกันคือ แบบไฟ้ศิลปะ แบบนิยมความจริง แบบชอบสังคม แบบชอบค้นหา แบบมุ่งมั่นประกอบอาชีพอิสระ และแบบศิลปินอิสระ แต่จะต่างกันลำดับที่ 2 และ ลำดับที่ 4 โดยลำดับที่ 2 ของกรุงเทพมหานครและปริมณฑล มีบุคลิกภาพแบบนิยมความจริง แต่ภาคกลางส่วนกลาง มีบุคลิกภาพแบบชอบค้นหา ส่วนลำดับที่ 4 ของกรุงเทพมหานครและปริมณฑล มีบุคลิกภาพแบบชอบค้นหา แต่ภาคกลางส่วนกลาง มีบุคลิกภาพแบบนิยมความจริง

ภาคตะวันออก และภาคใต้ ผู้เข้าทดสอบบุคลิกภาพฯ มีบุคลิกภาพที่เหมือนกัน 4 แบบ ได้แก่ แบบผู้บริหารนอกรอบ แบบนักธุรกิจยุคใหม่ แบบเน้นวินัยใ้ประกอบการ และแบบผู้นำภาคสนาม อีก 2 บุคลิกภาพจะแตกต่างกัน คือ ภาคตะวันออกมีบุคลิกภาพลำดับที่ 3 เป็นแบบไฟ้ศิลปะ และลำดับที่ 6 เป็นแบบนิยมความจริง ส่วนภาคใต้มีบุคลิกภาพลำดับที่ 5 เป็นแบบชอบสังคม และลำดับที่ 6 เป็นแบบนักบริหารผู้เคร่งครัด

ภาคตะวันตก และภาคเหนือ ผู้เข้าทดสอบบุคลิกภาพฯ มีบุคลิกภาพที่พบมากที่สุด 6 ลำดับแรกเหมือนกันคือ แบบไฟ้ศิลปะ แบบนิยมความจริง แบบชอบค้นหา แบบชอบสังคม แบบมุ่งมั่นประกอบอาชีพอิสระ และแบบอนุรักษ์นิยม

ภาคตะวันออกเฉียงเหนือ ผู้เข้าทดสอบบุคลิกภาพฯ มีบุคลิกภาพที่พบมากที่สุด 5 ลำดับแรกเหมือนกับภาคภาคตะวันตกและภาคเหนือคือ แบบไฟ้ศิลปะ แบบนิยมความจริง แบบชอบค้นหา แบบชอบสังคม และแบบมุ่งมั่นประกอบอาชีพอิสระ ส่วนลำดับที่ 6 จะเป็นบุคลิกภาพแบบนักวิทยาศาสตร์ผู้ลงแรง

ซึ่งผลการวัดบุคลิกภาพของผู้เข้าทดสอบบุคลิกภาพในแต่ละภูมิภาคดังกล่าวสามารถใช้ประกอบการพิจารณาเคลื่อนย้ายแรงงานจากภูมิภาคที่มีแรงงานจำนวนมากไปยังภูมิภาคที่ขาดแคลนแรงงาน รวมทั้งใช้ประกอบการแนะนำอาชีพในมิติเชิงพื้นที่ ซึ่งมีอาชีพและการพัฒนาด้านเศรษฐกิจในแต่ละพื้นที่แตกต่างกัน

4.3 ผลการวัดบุคลิกภาพและความสอดคล้องกับแนวโน้มอาชีพในอนาคต

จากผลการวัดบุคลิกภาพในภาพรวมของประเทศระหว่างปี 2560 - 2564 พบว่า ประมาณครึ่งหนึ่งของผู้ทำแบบทดสอบ (585,989 คน) จะอยู่ใน 5 บุคลิกภาพหลักคือ ไฟ้ศิลปะ นิยมความจริง ชอบสังคม อนุรักษ์นิยม และชอบค้นหา ซึ่งหากเทียบกับข้อมูลแนวโน้มอาชีพในอนาคต โดยพิจารณาจากประมาณการความต้องการกำลังคนในพื้นที่เขตพัฒนาภาคตะวันออก (EEC) ระหว่างปี พ.ศ. 2564 - 2568 ของสำนักงานคณะกรรมการนโยบายเขตพัฒนาพิเศษภาคตะวันออก พบว่ามีความต้องการกำลังคนใน 10 อุตสาหกรรมส่งเสริม และ 3 โครงสร้างพื้นฐาน จำนวน 634,476 คน (โดยอุตสาหกรรมที่มีความต้องการกำลังคนมากกว่า 5 หมื่นคน ได้แก่ อุตสาหกรรมดิจิทัล อุตสาหกรรมหุ่นยนต์ อุตสาหกรรมโลจิสติกส์ และอุตสาหกรรมอิเล็กทรอนิกส์อัจฉริยะ) พบว่าผลการ

วัดบุคลิกภาพของผู้ทำแบบทดสอบมีความสอดคล้องกับอาชีพที่มีความต้องการในอนาคต เช่น สถาปนิก นักออกแบบเว็บไซต์ กราฟฟิคดีไซน์ แพทย์ พยาบาล เกษษกร วิศวกร นักปัญญาประดิษฐ์ นักวิทยาศาสตร์ นักบัญชี นักการตลาด นักการขาย ช่างฝีมือในสาขาต่างๆ ฯลฯ (รายละเอียดตามตารางที่ 19) นอกจากนี้ยังพบว่าร้อยละ 6 ของผู้ทำแบบทดสอบ (72,457คน) มีบุคลิกภาพมุ่งเน้น

36

ประกอบอาชีพอิสระ ซึ่งสอดคล้องกับค่านิยมของคนรุ่นใหม่ที่ต้องการเป็นเจ้าของกิจการมากกว่าเป็นลูกจ้าง และสอดคล้องกับรูปแบบการจ้างงานในอนาคตที่ส่วนใหญ่จะจ้างงานฟรีแลนซ์ จ้างเป็นชิ้นงาน/โปรเจค จ้างงานระยะสั้น

หากพิจารณาเฉพาะผลการวัดบุคลิกภาพในปี 2564 ประมาณร้อยละ 40 ของผู้ทำแบบทดสอบ (46,594 คน) จะอยู่ในบุคลิกภาพหลัก 4 แบบ คือ ใฝ่ศิลปะ นิยมความจริง ชอบสังคม ชอบค้นหา ส่วนลำดับที่ 5 และ 6 จะเป็นแบบมุ่งเน้นประกอบอาชีพอิสระ และผู้บริหารนอกรอบแสดงให้เห็นว่าเด็กรุ่นใหม่จะให้ความสนใจการประกอบอาชีพอิสระ/การเป็นผู้ประกอบการมากขึ้น และเมื่อพิจารณาตามภูมิภาคจะพบว่าบุคลิกภาพของผู้ทำแบบทดสอบในแต่ละภูมิภาคค่อนข้างแตกต่างกัน เช่น ภาคตะวันออกและภาคใต้ จะมีบุคลิกภาพที่แตกต่างจากบุคลิกภาพหลัก โดยเน้นการเป็นผู้บริหาร นักธุรกิจ และผู้ประกอบการมากกว่าภาคอื่นๆ ที่ส่วนใหญ่ยังคงมีบุคลิกภาพตามบุคลิกภาพหลัก

อย่างไรก็ตาม การวัดผลบุคลิกภาพดังกล่าวสามารถสะท้อนการเลือกอาชีพได้เพียงกว้างๆ ซึ่งในทางปฏิบัติ กรมการจัดหางานมีการนำเครื่องมืออื่นๆ มาวัดเพิ่มเติม เช่น แบบทดสอบความพร้อมทางอาชีพ แบบทดสอบระดับสติปัญญา (IQ) แบบทดสอบความฉลาดทางอารมณ์ (EQ) รวมทั้งแบบทดสอบด้านภาษาอังกฤษ

ตารางที่ 19 ตัวอย่างอาชีพที่สอดคล้องกับบุคลิกภาพที่พบมากจากการวัดบุคลิกภาพระหว่างปี 2560 - 2564

บุคลิกภาพแบบ	ลักษณะบุคลิกภาพ	ตัวอย่างอาชีพ	อุตสาหกรรม
ใฝ่ศิลปะ (A)	มีอารมณ์สุนทรีย์ ไม่ชอบความจริงจังตึงเครียด รักอิสระ ช่างจินตนาการให้ความสำคัญกับอารมณ์มากกว่าเหตุผล จิตใจละเอียดอ่อน มีความคิดสร้างสรรค์สูง ไม่ให้ความสำคัญกับระเบียบกฎเกณฑ์	สถาปนิก นักออกแบบเว็บไซต์ กราฟฟิคดีไซน์ ผู้กำกับภาพ/เสียง/แสง นักแสดง นักร้อง นักดนตรี นายแบบ/นางแบบ ช่างภาพ ผู้เขียนเรื่องท่องเที่ยว ฯลฯ	- ดิจิทัล - ท่องเที่ยวฯ
นิยมความจริง (R)	ชอบที่จะลงมือทำมากกว่านั่งคิด พิจารณา มีความอดุสาหะ พากเพียร อดทน บากบั่น ชอบกิจกรรมที่ใช้แรงกาย มากกว่ากิจกรรมที่ต้องคิด วิเคราะห์ ชอบกิจกรรมกลางแจ้ง และการออก	วิศวกรแมคคาทรอนิกส์ ช่างเทคนิคควบคุมหุ่นยนต์ นักวิจัยยานยนต์ ช่างประกอบยานยนต์ ช่างเทคนิค อิเล็กทรอนิกส์ วิศวกรขนส่ง วิศวกรการบิน ช่างเทคนิค วิศวกรกรรม ช่างปรับไฟฟ้า	- หุ่นยนต์ - ยานยนต์แห่งอนาคต - อิเล็กทรอนิกส์ อัจฉริยะ

	ภาคสนาม	ยานยนต์ นักวิจัยยานยนต์ วิศวกรโลหการ วิศวกร โทรคมนาคม นักปัญญา ประดิษฐ์ ฯลฯ	
--	---------	--	--

บุคลิกภาพแบบ	ลักษณะบุคลิกภาพ	ตัวอย่างอาชีพ	อุตสาหกรรม
ชอบสังคม (S)	ชอบช่วยเหลือผู้อื่น เข้าใจผู้อื่น ได้ดี มีเมตตาริจิต ชอบเข้าสังคม มีความเข้าใจเพื่อนมนุษย์ มีความสามารถในการปรับตัว เข้ากับสังคม	ผู้ให้คำปรึกษาแนะนำท่องเที่ยว มัคคุเทศก์/ไกด์นำเที่ยว พนักงานต้อนรับ นักการขาย นักประชาสัมพันธ์ พนักงาน ต้นรับบนเครื่องบิน ล่าม พนักงานนวดบำบัด วิศวกร การบิน วิศวกรขนส่ง ฯลฯ	- ท่องเที่ยวฯ - ขนส่งและการบิน
อนุรักษ์นิยม (C)	ชอบการปฏิบัติตามประเพณีนิยม มีความเป็นระเบียบเรียบร้อย ยึดถือกฎระเบียบ อย่างเคร่งครัด มีความสามารถเชิงคณิตศาสตร์ และตรรกศาสตร์ไม่มีความยืดหยุ่น มีลักษณะเป็นผู้ตามที่ดี มีวินัย	นักสถิติ นักบัญชี เลขานุการ พนักงานการเงิน พนักงาน คลังสินค้า ผู้ควบคุมคุณภาพ วัตถุดิบ ผู้ตรวจสอบคุณภาพ ของผลิตภัณฑ์ ฯลฯ	- ทุกอุตสาหกรรม
ชอบค้นหา (I)	มีความเชื่อมั่นในตัวเองสูง มีความมุ่งมั่น วิริยะ อุตสาหะ และค่อนข้างเก็บตัว ชอบที่จะ คิดวิเคราะห์และพิจารณาวางแผน เป็นเวลานาน ก่อนจะลงมือ ปฏิบัติ ชอบการศึกษาหาความรู้ มีความคิดเชิงเหตุผลสูง	แพทย์ พยาบาล เภสัชกร นักเทคนิคการแพทย์ นักกายภาพบำบัด นักปัญญา ประดิษฐ์ วิศวกรซอฟต์แวร์ วิศวกรคอมพิวเตอร์ นักวิทยาศาสตร์ ผู้จัดการ ฝ่ายวิจัยและพัฒนา ฯลฯ	- การแพทย์ และ สุขภาพครบวงจร
มุ่งเน้นประกอบอาชีพอิสระ (En)	มีความกล้าและพร้อมที่จะเสี่ยง หลังจากประเมินความคุ้มค่า เป็นอย่างดีแล้ว กล้าตัดสินใจ กล้าคิด กล้าทำ มีความเป็นผู้นำ ชอบควบคุมสถานการณ์ มีความ อดทน สามารถรับความกดดัน ได้สูง เปิดรับการเปลี่ยนแปลง ชอบเรียนรู้สิ่งใหม่ๆ	ผู้ประกอบการ นักธุรกิจ นักลงทุน ผู้รับจ้างอิสระ (Freelance) ที่ปรึกษา ทางธุรกิจ นักแก๊งค์กำไร อสังหาริมทรัพย์ นักบริหาร การตลาด นักบริหารการเงิน ฯลฯ	-
ผู้บริหารนอกกรอบ (AE)	มีความเชื่อมั่นในตนเองสูง กล้าแสดงออก มีความยืดหยุ่น ทางความคิดสูง มีความคิด	เจ้าของธุรกิจส่วนตัว เจ้าของ กิจการ นักลงทุน นักประดิษฐ์ นักออกแบบผลิตภัณฑ์	-

	สร้างสรรค์สูง ในขณะเดียวกัน มีจิตใจที่อ่อนไหว คิดและทำ ในสิ่งที่แตกต่างจากผู้อื่น ชอบแสวงหาความท้าทายใหม่ๆ	นักการขาย นักการตลาด ฯลฯ	
--	---	--------------------------	--

บทที่ 5

ข้อเสนอแนะ

จากการศึกษาวิเคราะห์ผลการวัดบุคลิกภาพเพื่อการศึกษาต่อและการเลือกอาชีพผ่านระบบส่งเสริมการมีงานทำ มีข้อเสนอแนะ ดังนี้

1. เนื่องจากผลการวัดบุคลิกภาพเป็นข้อมูลเพียงส่วนหนึ่งที่ใช้ประกอบการเลือกอาชีพ ดังนั้นผู้แนะแนวอาชีพควรให้ข้อมูลเพิ่มเติมกับนักเรียน นักศึกษา ถึงปัจจัยอื่นๆ ที่เกี่ยวข้องและแนวโน้มของอาชีพที่เปลี่ยนไป เช่น จะต้องไม่ทำเพียงอาชีพเดียว แต่ควรมีอาชีพสำรอง พร้อมทั้งจะเปลี่ยนจากอาชีพหนึ่งไปทำอีกอาชีพหนึ่ง โดยใช้จุดแข็ง ความสนใจ หรือความถนัดที่มีอยู่ เนื่องจากอาชีพในอนาคตมีการเปลี่ยนแปลงไปตามสถานการณ์ และแนวโน้มการจ้างงานที่ส่วนใหญ่เป็นการจ้างงานในระยะสั้น จ้างงานเป็นชิ้นๆ จึงมีความมั่นคงด้านอาชีพน้อยลง

2. ในการแนะแนวอาชีพ ควรให้ความสำคัญกับมิติเชิงพื้นที่หรือภูมิภาคด้วย เนื่องจากแต่ละภูมิภาคมีการพัฒนาพื้นที่แตกต่างกัน มีอาชีพไม่เหมือนกัน ในการแนะแนวอาชีพ จึงควรสร้างการรับรู้เกี่ยวกับอาชีพ/ตำแหน่งงานที่เกิดขึ้นในแต่ละพื้นที่ด้วย เช่น อาชีพ/ตำแหน่งงานในพื้นที่เขตพัฒนาพิเศษภาคตะวันออก (Eastern Economic Corridor : EEC) อาชีพ/ตำแหน่งงานในเขตพัฒนาเศรษฐกิจพิเศษ (Special Economic Zone : SEZ) ในจังหวัดต่างๆ อาชีพ/ตำแหน่งงานในพื้นที่เศรษฐกิจใหม่บริเวณชายแดน เป็นต้น ซึ่งจะเป็นข้อมูลให้ผู้รับการแนะแนวฯ มีการผสมผสานความคิดต่อตนเองและความเข้าใจต่ออาชีพ มีแนวโน้มที่จะสนใจเลือกอาชีพที่สอดคล้องกับบุคลิกภาพของตนในพื้นที่หรือภูมิกษัตริย์ดังกล่าว

3. ควรสร้างแรงจูงใจให้นักเรียน นักศึกษา มีความสนใจเข้าสู่อาชีพที่เป็นความต้องการของประเทศหรือตลาดแรงงาน ซึ่งหากสามารถจัดเก็บข้อมูลของผู้ทำแบบทดสอบในมิติอื่นๆ เช่น สาขาการศึกษา งานอดิเรก การฝึกอบรม/การเรียนรู้เพิ่มเติม บุคคลต้นแบบ/ผู้สร้างแรงบันดาลใจ ฯลฯ ก็จะสามารถจูงใจให้นักเรียน นักศึกษา สนใจศึกษาในสาขาที่มีความจำเป็นต่อการพัฒนาประเทศ และนำไปสู่การประกอบอาชีพดังกล่าวต่อไป

4. ควรมีการศึกษาวิเคราะห์ผลการวัดบุคลิกภาพเป็นรายปี โดยจำแนกตามเพศ ระดับการศึกษา และภูมิภาค เพื่อเปรียบเทียบแนวโน้มที่แตกต่างกันในแต่ละปี รวมทั้งมีข้อมูลผลการวัดบุคลิกภาพของผู้เข้าทดสอบบุคลิกภาพฯ ในปีที่ผ่านมา เพื่อใช้เป็นข้อมูลในการแนะแนวการศึกษา/แนะแนวอาชีพในปีปัจจุบัน

5. ในระบบส่งเสริมการมีงานทำ (VGNEW e-Service) นอกจากแบบวัดบุคลิกภาพเพื่อการศึกษาต่อและการเลือกอาชีพแล้ว ควรเพิ่มแบบทดสอบความพร้อมทางอาชีพ (Vocation Readiness Test) (ซึ่งประกอบด้วยแบบทดสอบความสนใจด้านอาชีพ แบบทดสอบความถนัดทางอาชีพ และแบบทดสอบความมั่นใจในตัวเอง) แบบทดสอบระดับสติปัญญา (IQ) แบบทดสอบความฉลาดทางอารมณ์ (EQ) แบบทดสอบด้านภาษาต่างประเทศ ในระบบดังกล่าวด้วย เพื่อใช้วิเคราะห์ร่วมกันในการตัดสินใจเลือกศึกษาต่อหรือเลือกประกอบอาชีพได้อย่างเหมาะสมยิ่งขึ้น

6. เมื่อมีการใช้แพลตฟอร์มการให้บริการจัดหางาน (Job Demand Open Platform) อย่างเต็มรูปแบบ สามารถเชื่อมโยงข้อมูลต่างๆ รายบุคคลได้สมบูรณ์ ควรมีการศึกษาหรือติดตามผลว่าผู้ทำแบบทดสอบมีการประกอบอาชีพที่สอดคล้องกับบุคลิกภาพหรือไม่ อย่างไร

บรรณานุกรม

กรมการจัดหางาน.2559. คู่มือการเตรียมความพร้อมก่อนเข้าสู่ตลาดแรงงาน กระบวนการช่วยให้ผู้รับการแนะแนวรู้จักตนเอง.(ชุดคู่มือ).

วิชชุลดา เจนเกียรติฟู.2561.ความสมดุลของบุคลิกภาพกับอาชีพในอุตสาหกรรมเป้าหมาย ในระเบียบเศรษฐกิจพิเศษภาคตะวันออก.(ออนไลน์). สืบค้นเมื่อ 20 พฤษภาคม 2564 จาก : <http://lib.doe.go.th/frmSearchMinor?stext=700&sby=major>.

สุชาติ พรชัยวิเศษกุล.2564.การเตรียมความพร้อมต่อกำลังแรงงาน : ศึกษาตามผลการทดสอบบุคลิกภาพ เพื่อการศึกษาต่อและเลือกอาชีพ.(บทความ).

สำนักงานสถิติแห่งชาติ.2564. การสำรวจการทำงานของประชากรที่ว่างอาณัติกร ไตรมาสที่ 1 พ.ศ. 2564 สืบค้นเมื่อวันที่ 21 พฤษภาคม 2564 จาก <http://www.nso.go.th> Holland Codes (RIASEC) (ออนไลน์). สืบค้นเมื่อ 21 พฤษภาคม 2564.

จาก : https://www.mycareer-th.com/res_holland_codes.php

ที่ปรึกษา

นางสาวสุกฤษ ไตรรัตน์ผลาดล
ผู้อำนวยการกองบริหารข้อมูลตลาดแรงงาน

ทีมงานผู้ศึกษา

นายพงศกร ยามะสัก
หัวหน้าศูนย์บริหารข้อมูลตลาดแรงงานภาคเหนือ

ว่าที่ร้อยตรีหญิงศรณี	จันทร์มล	นักวิชาการแรงงานชำนาญการ
นายถาวร	ผิวเนร	นักวิชาการแรงงานชำนาญการ
นางสาวจันทิมา	พลายแก้ว	นักวิชาการแรงงาน
นางสาวคัทธिया	ฟูเจริญสุข	เจ้าพนักงานแรงงาน
นายณัฐพร	ก่อเกิดวงศ์	เจ้าพนักงานแรงงาน