



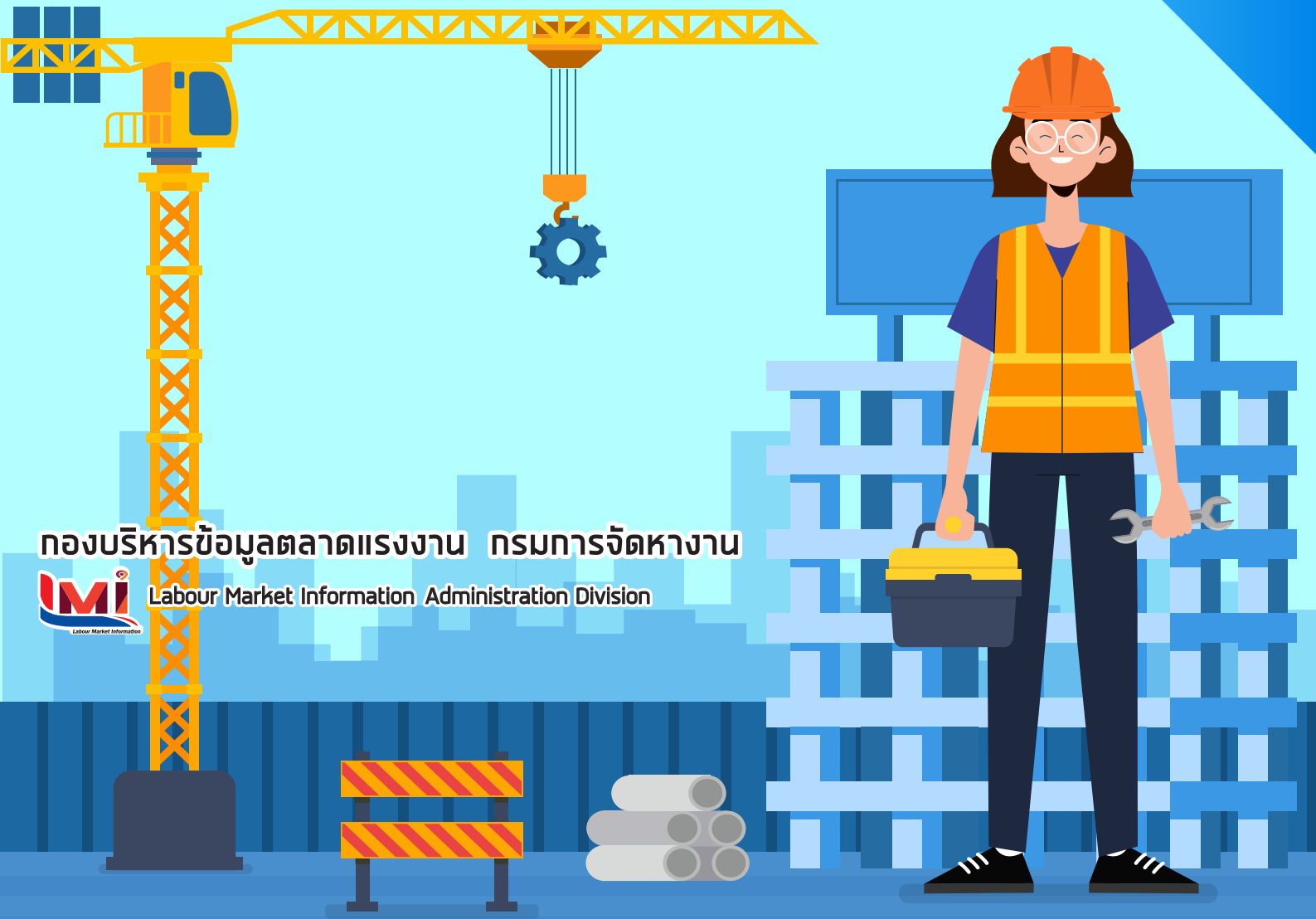
วารสาร สถานการณ์ตลาดแรงงาน ไตรมาสที่ 3 ปี 2565

- ผู้มีงานทำเพิ่มขึ้น ร้อยละ 4.9
- อัตราการว่างงานอยู่ที่ ร้อยละ 1.2
- เศรษฐกิจไทยขยายตัว ร้อยละ 4.5

กองบริหารข้อมูลตลาดแรงงาน กรมการจัดหางาน



Labour Market Information Administration Division





DEPARTMENT OF EMPLOYMENT

กำลังแรงงานมีงานทำอย่างมีศักยภาพถ้วนหน้าทุกช่วงวัย
ภายในปี 2570

กระทรวงแรงงาน
MINISTRY OF LABOUR

กองบริหารข้อมูลตลาดแรงงาน
กรมการจัดหางาน



Labour Market Information
Administration Division



กระทรวงแรงงาน
Ministry of Labour

บทบรรณาธิการ

EDITOR Talk

สถานการณ์ตลาดแรงงานไตรมาสที่ 3 ปี 2565 มีผู้มีงานทำ จำนวน 39.6 ล้านคน เพิ่มขึ้นจากช่วงเดียวกันของปีก่อน ร้อยละ 4.9 และมีผู้ว่างงาน ประมาณ 4.9 แสนคน คิดเป็นอัตราการว่างงาน ร้อยละ 1.2 โดยเมื่อวิเคราะห์สถานการณ์ตลาดแรงงานจากการให้บริการจัดหางานของกรมการจัดหางาน พบว่า ในไตรมาสนี้ มีนายจ้าง/สถานประกอบการ จำนวน 565 แห่ง แจ้งความต้องการแรงงานผ่านกรมการจัดหางาน จำนวน 112,421 อัตรา ลดลงจากช่วงเดียวกันของปีก่อน ร้อยละ 47.34 อุตสาหกรรมการผลิตมีความต้องการแรงงานมากที่สุด ร้อยละ 42.42 โดยมีผู้สมัครงานมาใช้บริการ จำนวน 79,426 คน ลดลงจากช่วงเดียวกันของปีก่อน ร้อยละ 23.90 และได้รับการบรรจุงาน จำนวน 70,256 คน เพิ่มขึ้นจากช่วงเดียวกันของปีก่อน ร้อยละ 5.29 นอกจากนี้ตลาดแรงงานสำหรับคนไทยดังกล่าวแล้วยังมีแรงงานต่างด้าวที่ทำงานในประเทศไทย จำนวน 2,473,816 คน เพิ่มขึ้นจากช่วงเดียวกันของปีก่อน ร้อยละ 4.18 ทำงานในอุตสาหกรรมการผลิตมากที่สุด ร้อยละ 34.50 โดยส่วนใหญ่ทำงานในอาชีพงานพื้นฐาน ร้อยละ 92.68 และแรงงานต่างด้าวที่ได้รับอนุญาตทำงานใหม่ มีจำนวน 34,843 ตำแหน่ง เพิ่มขึ้นจากช่วงเดียวกันของปีก่อน ร้อยละ 143.32 สำหรับตลาดแรงงานในต่างประเทศ พบว่า แรงงานไทยที่ยังคงทำงานในต่างประเทศ มีจำนวน 121,825 คน เพิ่มขึ้นจากช่วงเดียวกันของปีก่อน ร้อยละ 5.81 โดยในไตรมาสนี้มีแรงงานไทยได้รับอนุญาตเดินทางไปทำงานต่างประเทศ จำนวน 28,884 คน เพิ่มขึ้นจากช่วงเดียวกันของปีก่อน ร้อยละ 131.53 สำหรับรายได้ส่งกลับจากการเดินทางไปทำงานต่างประเทศ จำนวน 62,289 ล้านบาท เพิ่มขึ้นจากช่วงเดียวกันของปีก่อน ร้อยละ 11.30

สำหรับสถานการณ์เศรษฐกิจไทยในไตรมาสนี้ขยายตัว ร้อยละ 4.5 เพิ่มขึ้นจากการขยายตัว ร้อยละ 2.5 ในไตรมาสที่ 2 ของปี 2565 โดยมีปัจจัยสำคัญจากการผ่อนคลายมาตรการในการควบคุมโรคระบาด COVID-19 ทำให้ประชาชนเริ่มกลับมาดำเนินชีวิตได้ตามปกติ ประกอบกับนโยบายเปิดประเทศ ให้นักท่องเที่ยวต่างประเทศที่ดำเนินการอย่างต่อเนื่อง ส่งผลให้การผลิตสินค้าอุตสาหกรรมกลับมาขยายตัว การอุปโภคบริโภคภาคเอกชน การลงทุนภาคเอกชน การผลิตสาขาที่พักรวมและบริการด้านอาหาร สาขาการขนส่ง และการขายปลีก สาขาการขนส่งและสถานที่เก็บสินค้า และสาขาการไฟฟ้า ก๊าซ ใช้น้ำ และระบบปรับอากาศ ขยายตัวเพิ่มขึ้น วารสารสถานการณ์ตลาดแรงงานในไตรมาสนี้ยังได้นำเสนอบทความ เรื่อง “บทบาทตลาดแรงงานไทย ในช่วงเศรษฐกิจฟื้นตัว” โดยสามารถติดตามรายละเอียดได้ในฉบับหรือเว็บไซต์ <https://doe.go.th/lmia>

กองบรรณาธิการ

สารบัญ

Contents

	หน้า
● บทบรรณาธิการ	3
● บทสรุป	5
● สถานการณ์เศรษฐกิจ	7
● สถานการณ์ตลาดแรงงาน	
- ภาวะการมีงานทำและการว่างงาน	12
- ความต้องการแรงงานผ่านบริการจัดหางานโดยรัฐ	17
- การไปทำงานต่างประเทศ	22
- การเคลื่อนย้ายแรงงานไทยและแรงงานอาเซียน	25
- การทำงานของคนต่างด้าว	27
● บทความ	
บทบาทตลาดแรงงานไทยในช่วงเศรษฐกิจฟื้นตัว	34



บทสรุป

สถานการณ์เศรษฐกิจ

ไตรมาสที่ 3 ของปี 2565 เศรษฐกิจโลกมีทิศทางของการขยายตัวที่แตกต่างกันในแต่ละกลุ่มประเทศ โดยในกลุ่มประเทศอุตสาหกรรมหลักเริ่มมีสัญญาณการชะลอตัวของกิจกรรมภายในประเทศและการผลิต ขณะเดียวกันเศรษฐกิจยูโรโซนและสหราชอาณาจักร ได้รับผลกระทบจากวิกฤตพลังงานที่รุนแรงเนื่องจากความขัดแย้งเชิงภูมิรัฐศาสตร์ระหว่างรัสเซียและยูเครน และการดำเนินมาตรการคว่ำบาตรที่ยังคงยืดเยื้อ อย่างไรก็ตาม เศรษฐกิจจีนขยายตัวเพิ่มขึ้นตามการฟื้นตัวของอุปสงค์ภายในประเทศ นอกจากนี้ เศรษฐกิจกลุ่มประเทศอุตสาหกรรมใหม่ (NIEs) กลุ่มประเทศเศรษฐกิจเกิดใหม่ และประเทศกำลังพัฒนาในภูมิภาคเอเชียยังคงขยายตัวได้ดีขึ้นต่อเนื่องจากภาคการส่งออกสินค้าและการฟื้นตัวของภาคการท่องเที่ยว

สำหรับเศรษฐกิจไทยในไตรมาสนี้ขยายตัว ร้อยละ 4.5 เพิ่มขึ้นจากการขยายตัวร้อยละ 2.5 ในไตรมาสที่ 2 ของปี 2565 โดยมีปัจจัยสำคัญจากการผ่อนคลายมาตรการในการควบคุมโรคระบาด COVID-19 ทำให้ประชาชนเริ่มกลับมาดำเนินชีวิตได้ตามปกติ ประกอบกับนโยบายเปิดประเทศรับนักท่องเที่ยวต่างประเทศที่ดำเนินการอย่างต่อเนื่อง ส่งผลให้การผลิตสินค้าอุตสาหกรรมกลับมาขยายตัว การอุปโภคบริโภคภาคเอกชน การลงทุนภาคเอกชน การผลิตสาขาที่พักแรมและบริการด้านอาหาร สาขาการขนส่งและการขายปลีก สาขาการขนส่งและสถานที่เก็บสินค้า และสาขาการไฟฟ้า ก๊าซ ไอน้ำ และระบบปรับอากาศขยายตัวเพิ่มขึ้น ในขณะที่การส่งออกชะลอตัว การผลิตสาขาการก่อสร้างและเกษตรกรรมปรับตัวลดลง

สถานการณ์ตลาดแรงงาน

● ภาวะการมีงานทำและการว่างงาน

ผู้มีงานทำในไตรมาสที่ 3 ปี 2565 มีจำนวน 39.6 ล้านคน เพิ่มขึ้นจากช่วงเดียวกันของปีก่อน 1.8 ล้านคน คิดเป็นร้อยละ 4.9 ผู้ว่างงานมีประมาณ

4.9 แสนคน คิดเป็นอัตราการว่างงาน ร้อยละ 1.2 ลดลงจากช่วงเดียวกันของปีก่อน จำนวน 3.8 แสนคน คิดเป็นร้อยละ 43.6 โดยผู้สำเร็จการศึกษาระดับปริญญาตรี เป็นผู้ว่างงานมากที่สุด คิดเป็นอัตราการว่างงาน ร้อยละ 2.7 รองลงมา คือ ระดับอาชีวศึกษา คิดเป็นอัตราการว่างงาน ร้อยละ 1.8 และระดับมัธยมศึกษาตอนปลาย คิดเป็นอัตราการว่างงาน ร้อยละ 1.5 โดยอัตราการว่างงานสูงที่สุดอยู่ในภาคใต้ คิดเป็นร้อยละ 1.9

● ความต้องการแรงงานผ่านบริการจัดหางานโดยรัฐ

นายจ้าง/สถานประกอบการ จำนวน 565 แห่ง แจ้งความต้องการแรงงานในไตรมาสที่ 3 ปี 2565 จำนวน 112,421 อัตรา ลดลงจากช่วงเดียวกันของปีก่อน 101,051 อัตรา คิดเป็นร้อยละ 47.34 โดยต้องการแรงงานที่สำเร็จการศึกษาระดับ ปวช.-ปวส./อนุปริญญา มากที่สุด ร้อยละ 36.72 รองลงมา คือ ระดับมัธยมศึกษา ร้อยละ 33.98 ระดับประถมศึกษา ร้อยละ 14.94 และระดับปริญญาตรีขึ้นไป ร้อยละ 14.36

ผู้สมัครงานที่มาใช้บริการในไตรมาสนี้ มีจำนวน 79,426 คน ลดลงจากช่วงเดียวกันของปีก่อน ร้อยละ 23.90 โดยผู้สมัครงานส่วนใหญ่เป็นเพศหญิง ร้อยละ 58.74 เป็นผู้สำเร็จการศึกษาระดับมัธยมศึกษามากที่สุด ร้อยละ 43.97 รองลงมา คือ ระดับปริญญาตรีขึ้นไป ร้อยละ 24.15 ระดับ ปวช.-ปวส./อนุปริญญา ร้อยละ 16.98 และระดับประถมศึกษา ร้อยละ 14.90

ผู้ที่ได้รับการบรรจุงานในไตรมาสนี้ มีจำนวน 70,256 คน เพิ่มขึ้นจากช่วงเดียวกันของปีก่อน ร้อยละ 5.29 ส่วนใหญ่เป็นเพศหญิง ร้อยละ 57.78 โดยผู้สำเร็จการศึกษาระดับมัธยมศึกษาได้รับการบรรจุงานมากที่สุด ร้อยละ 48.18 รองลงมา คือ ระดับปริญญาตรีขึ้นไป ร้อยละ 18.97 ระดับ ปวช.-ปวส./อนุปริญญา ร้อยละ 17.64 และระดับประถมศึกษา ร้อยละ 16.76 อุตสาหกรรมการผลิต มีการบรรจุงานมากที่สุด ร้อยละ 45.94

บทสรุป (ต่อ)

● การไปทำงานต่างประเทศ

แรงงานไทยที่ยังคงทำงานในต่างประเทศไตรมาสที่ 3 ปี 2565 มีจำนวน 121,825 คน เพิ่มขึ้นจากช่วงเดียวกันของปีก่อน ร้อยละ 5.81 สำหรับแรงงานไทยที่ได้รับอนุญาตเดินทางไปทำงานต่างประเทศในไตรมาสนี้ มีจำนวน 28,844 คน เพิ่มขึ้นจากช่วงเดียวกันของปีก่อน ร้อยละ 131.53 โดยแรงงานส่วนใหญ่มีภูมิลำเนาอยู่ในภาคตะวันออกเฉียงเหนือ ได้แก่ จังหวัดอุดรธานี ชัยภูมิ และนครราชสีมา ส่วนใหญ่เป็นผู้สำเร็จการศึกษา ระดับมัธยมศึกษา ร้อยละ 54.36 โดยสาขาอาชีพที่เดินทางไปทำงานมากที่สุด คือ ผู้ปฏิบัติงานฝีมือด้านการเกษตรและประมง ร้อยละ 44.68 ส่วนใหญ่แรงงานไทยไปทำงานในกลุ่มประเทศเอเชียและเดินทางไปทำงานในไต้หวันมากที่สุดในไตรมาสนี้ แรงงานไทยที่เดินทางไปทำงานในต่างประเทศ มีรายได้ส่งกลับประเทศ จำนวน 62,289 ล้านบาท เพิ่มขึ้นจากช่วงเดียวกันของปีก่อน ร้อยละ 11.30

● การเคลื่อนย้ายแรงงานไทยและแรงงานอาเซียน

คนไทยเดินทางไปทำงานในกลุ่มประเทศอาเซียน ไตรมาสที่ 3 ปี 2565 จำนวน 3,211 คน หรือคิดเป็น ร้อยละ 11.13 ของแรงงานไทยที่เดินทางไปทำงานต่างประเทศทั้งหมด เพิ่มขึ้นจากช่วงเดียวกันของปีก่อน ร้อยละ 97.48 โดยเดินทางไปทำงานในประเทศมาเลเซีย มากที่สุด รองลงมา คือ สิงคโปร์ และลาว อย่างไรก็ตาม พบว่า แรงงานในกลุ่มประเทศอาเซียนที่ทำงานในประเทศไทย ส่วนใหญ่เป็นประเทศเพื่อนบ้าน เช่น เมียนมา กัมพูชา และลาว

● การทำงานของคนต่างด้าว

แรงงานต่างด้าวที่ทำงานอยู่ในประเทศไทย ไตรมาสที่ 3 ปี 2565 มีจำนวน 2,473,816 คน เพิ่มขึ้นจากช่วงเดียวกันของปีก่อน 99,315 คน คิดเป็นร้อยละ 4.18 โดยเป็นแรงงานต่างด้าว 4 สัญชาติ (เมียนมา ลาว กัมพูชา และเวียดนาม) ร้อยละ 90.11 คนต่างด้าวระดับฝีมือ ชำนาญการ ร้อยละ 6.24 และชนกลุ่มน้อย/บุคคลพื้นที่สูง/ตลอดชีพ ร้อยละ 3.65 โดยคนต่างด้าวทำงานในอุตสาหกรรมการผลิตมากที่สุด ร้อยละ 34.50 และส่วนใหญ่ทำงานในอาชีพงานพื้นฐาน ร้อยละ 92.68

คนต่างด้าวที่ได้รับอนุญาตทำงานใหม่ในไตรมาสนี้ มีจำนวน 34,843 ตำแหน่ง (คนต่างด้าวทุกประเภท ยกเว้น มาตรา 59 พิสูจน์สัญชาติและนำเข้า MOU) เพิ่มขึ้นจากช่วงเดียวกันของปีก่อน ร้อยละ 143.32 โดยจำแนกตามประเภทที่ได้รับอนุญาต ดังนี้

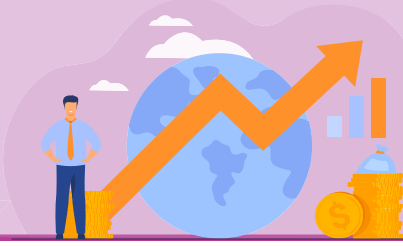
ประเภททั่วไป มีจำนวน 15,323 ตำแหน่ง เป็นสัญชาติจีนมากที่สุด ส่วนใหญ่ทำงานในโรงเรียน มหาวิทยาลัย และสถาบันการศึกษา และบริการด้านธุรกิจอื่น ๆ

ประเภทส่งเสริมการลงทุน มีจำนวน 3,512 ตำแหน่ง ส่วนใหญ่เป็นสัญชาติจีน โดยทำงานเป็นแรงงานที่ใช้ทักษะฝีมือสูง คือ ผู้บัญญัติกฎหมาย ข้าราชการระดับอาวุโส ผู้จัดการ

ประเภทชนกลุ่มน้อย มีจำนวน 6,012 ตำแหน่ง เป็นสัญชาติไทยใหญ่มากที่สุด ส่วนใหญ่ทำงานในประเภทอาชีพงานที่ไม่ใช้ทักษะฝีมือ คือ อาชีพงานพื้นฐาน ซึ่งจะเป็นอาชีพกรรมกร ช่างไม้ก่อสร้างอาคาร และทำสวนผักและผลไม้มากที่สุด

ประเภทลักษณะไป-กลับ หรือตามฤดูกาล มีจำนวน 9,996 ตำแหน่ง เป็นสัญชาติกัมพูชาและเมียนมา โดยทำงานในอุตสาหกรรมเกษตรและประมงมากที่สุด





สถานการณ์เศรษฐกิจ

รายงานภาวะเศรษฐกิจโลกและเศรษฐกิจไทยในไตรมาสที่ 3 ปี 2565 มีรายละเอียดสำคัญ ดังนี้

เศรษฐกิจโลก

สำนักงานสภาพัฒนาการเศรษฐกิจและสังคมแห่งชาติ รายงานภาวะเศรษฐกิจโลกในไตรมาสที่ 3 ของปี 2565 โดยพบว่า ยังคงขยายตัวได้ต่อเนื่อง แต่มีทิศทางของการขยายตัวที่แตกต่างกันในแต่ละกลุ่มประเทศ โดยเศรษฐกิจในกลุ่มประเทศอุตสาหกรรมหลักเริ่มมีสัญญาณการชะลอตัวของการบริโภคภายในประเทศและการผลิต ภายหลังจากการกลางปรับขึ้นอัตราดอกเบี้ยนโยบายที่เร็วและแรงอย่างต่อเนื่องเพื่อลดแรงกดดันของเงินเฟ้อที่ยังคงอยู่ในระดับสูง ขณะเดียวกัน เศรษฐกิจยูโรโซนและสหราชอาณาจักรได้รับผลกระทบจากวิกฤตพลังงานที่รุนแรงอันเป็นผลจากความขัดแย้งเชิงภูมิรัฐศาสตร์ระหว่างรัสเซียและยูเครนและการดำเนินมาตรการคว่ำบาตรที่ยังคงยืดเยื้อ ซึ่งส่งผลให้อัตราเงินเฟ้อในไตรมาสที่ 3 สูงขึ้นเป็นประวัติการณ์ อย่างไรก็ตาม เศรษฐกิจจีนขยายตัวเพิ่มขึ้นตามการฟื้นตัวของอุปสงค์ภายในประเทศภายหลังจากเริ่มผ่อนคลายมาตรการล็อกดาวน์ในหลายเมืองสำคัญ นอกจากนี้ เศรษฐกิจกลุ่มประเทศอุตสาหกรรมใหม่ (NIEs) กลุ่มประเทศเศรษฐกิจเกิดใหม่และประเทศกำลังพัฒนาในภูมิภาคเอเชียยังคงขยายตัวได้ดีขึ้นต่อเนื่อง ตามการขยายตัวในเกณฑ์ดีของภาคการส่งออกสินค้าและการฟื้นตัวของภาคการท่องเที่ยว

เศรษฐกิจสหรัฐอเมริกา

ภาวะเศรษฐกิจสหรัฐอเมริกาในไตรมาสที่ 3 ของปี 2565 จากการรายงานของสำนักงานสภาพัฒนาการเศรษฐกิจและสังคมแห่งชาติ พบว่า ขยายตัวร้อยละ 1.8 (Advance Estimate) เท่ากับในไตรมาสก่อนหน้า และเมื่อขจัดปัจจัยฤดูกาลเทียบกับไตรมาสที่สอง เศรษฐกิจขยายตัวร้อยละ 2.6 (%QoQ saar.)¹ ฟื้นตัวจากการลดลงร้อยละ 1.6 ในไตรมาสที่ผ่านมา โดยมีปัจจัยสนับสนุนหลักจากการลงทุนนอกภาคที่อยู่อาศัย (Non-residential) การใช้จ่ายของรัฐบาล และการส่งออกสินค้าที่เร่งตัวขึ้น ขณะที่การอุปโภคบริโภคภาคเอกชนชะลอตัวลงตามการลดลงของการบริโภคสินค้าไม่คงทน นอกจากนี้ การลงทุนภาคเอกชนชะลอตัวตามการลดลงอย่างต่อเนื่องของการลงทุนในภาคที่อยู่อาศัย เนื่องจากได้รับผลกระทบจากระดับราคาที่อยู่อาศัยที่ปรับเพิ่มขึ้นและแรงกดดันจากการเพิ่มขึ้นของอัตราดอกเบี้ย สำหรับตลาดแรงงานยังอยู่

ในเกณฑ์ดี โดยอัตราการว่างงานอยู่ที่ร้อยละ 3.6 เท่ากับไตรมาสก่อนหน้าและเป็นระดับใกล้เคียงกับช่วงก่อนเกิดการแพร่ระบาด ขณะที่อัตราเงินเฟ้อทั่วไป (Personal Consumption Expenditures) อยู่ที่ร้อยละ 6.3 ลดลงจากร้อยละ 6.6 ในไตรมาสก่อนหน้า แต่ยังคงสูงกว่ากรอบเป้าหมายนโยบายการเงิน ส่งผลให้ในการประชุมของคณะกรรมการนโยบายการเงินของธนาคารกลางสหรัฐฯ มีมติปรับขึ้นอัตราดอกเบี้ยนโยบาย 2 ครั้งติดต่อกัน เป็นร้อยละ 3.00-3.25 (ปรับเพิ่มครั้งละร้อยละ 0.75) นับเป็นการปรับเพิ่มอัตราดอกเบี้ยนโยบายติดต่อกัน 5 ครั้ง นับตั้งแต่เดือนมีนาคม 2565 อย่างไรก็ตาม ตลาดแรงงานยังคงตึงตัวต่อเนื่อง โดยอัตราการว่างงานในเดือนมิถุนายนคงตัวอยู่ในระดับต่ำที่ร้อยละ 3.6 ต่อเนื่องเป็นเดือนที่สี่ติดต่อกัน สอดคล้องกับค่าจ้างที่ยังคงเพิ่มขึ้นในระดับสูงกว่าช่วงก่อนการแพร่ระบาด ท่ามกลางแรงกดดันเงินเฟ้อที่สูงขึ้น ส่งผลให้ในการประชุมของคณะกรรมการนโยบายการเงินของธนาคารกลางสหรัฐฯ เมื่อวันที่ 3-4 พฤษภาคม และวันที่ 14-15 มิถุนายน 2565 ได้มีการปรับขึ้นอัตราดอกเบี้ยนโยบาย 2 ครั้งติดต่อกัน โดยปรับเพิ่มเป็นร้อยละ 1.50-1.75 (ปรับเพิ่มร้อยละ 0.50) และร้อยละ 2.25-2.50 (ปรับเพิ่มร้อยละ 0.75) ตามลำดับ ซึ่งนับเป็นการปรับเพิ่มอัตราดอกเบี้ยนโยบายที่สูงสุดนับตั้งแต่ปี 2537

เศรษฐกิจกลุ่มประเทศยูโรโซน

ภาวะเศรษฐกิจกลุ่มประเทศยูโรโซนในไตรมาสที่ 3 ของปี 2565 จากการรายงานของสำนักงานสภาพัฒนาการเศรษฐกิจและสังคมแห่งชาติ พบว่า ขยายตัวร้อยละ 2.1 ชะลอลงจากร้อยละ 4.3 ในไตรมาสก่อนหน้า โดยเป็นการชะลอตัวในทุกประเทศเศรษฐกิจหลัก ตามการชะลอตัวของอุปสงค์ภายในประเทศและภาคการผลิตที่ได้รับผลกระทบจากอัตราเงินเฟ้อที่เร่งตัวขึ้นตามราคาพลังงานอันเป็นผลจากความยืดเยื้อของสถานการณ์ความขัดแย้งระหว่างรัสเซียและยูเครนที่นำไปสู่การดำเนินมาตรการคว่ำบาตรอย่างต่อเนื่อง โดยอัตราเงินเฟ้อในไตรมาสที่ 3 อยู่ที่ร้อยละ 9.3 เร่งขึ้นจากร้อยละ 8.0 ในไตรมาสก่อนหน้า และเป็นระดับที่สูงสุดเป็นประวัติการณ์ ขณะเดียวกันดัชนีความเชื่อมั่นผู้บริโภคลดลงอยู่ในระดับ 95.6 ต่ำสุดเป็นประวัติการณ์ สอดคล้องกับดัชนีผู้จัดการฝ่ายจัดซื้อ (Purchasing Manager Index: PMI)

¹ %QoQ saar. หมายถึง การเติบโตเทียบกับไตรมาสก่อนแบบปรับฤดูกาล และคิดเป็นอัตราการเติบโตรายปี (quarter-on-quarter, seasonally adjusted and annualized rate)

ภาคอุตสาหกรรมและภาคบริการที่ลดลงอยู่ที่ระดับ 49.3 และ 49.9 ซึ่งเป็นการลดลงต่ำกว่าระดับ 50 ครั้งแรกนับตั้งแต่ไตรมาสที่สองของปี 2563 และไตรมาสแรกของปี 2564 ตามลำดับ ภายใต้แนวโน้มการเร่งขึ้นของอัตราเงินเฟ้อ ธนาคารกลางยุโรป (European Central Bank: ECB) มีมติปรับขึ้นอัตราดอกเบี้ยนโยบายอย่างต่อเนื่องเพื่อควบคุมอัตราเงินเฟ้อ โดยมีเป้าหมายให้อัตราเงินเฟ้อปรับลดลงมาอยู่ในระดับเป้าหมายระยะปานกลางที่ร้อยละ 2.0 ขณะที่มาตรการทางการคลังเพื่อฟื้นฟูเศรษฐกิจยังคงมีการดำเนินการอย่างต่อเนื่อง

เศรษฐกิจญี่ปุ่น

ภาวะเศรษฐกิจของประเทศญี่ปุ่นในไตรมาสที่ 3 ของปี 2565 จากการรายงานของสำนักงานสภาพัฒนาการเศรษฐกิจและสังคมแห่งชาติ พบว่า ขยายตัวร้อยละ 1.8 เทียบกับร้อยละ 1.7 ในไตรมาสก่อนหน้า โดยมีปัจจัยสนับสนุนจากการฟื้นตัวของอุปสงค์ภายในประเทศและภาคบริการภายหลังจากการเริ่มผ่อนคลายข้อจำกัดในการเดินทางเข้าประเทศของนักท่องเที่ยวต่างชาติ สะท้อนจากดัชนีการค้าปลีกที่ขยายตัวร้อยละ 3.7 เติบโตจากร้อยละ 2.8 ในไตรมาสก่อนหน้า รวมถึงปัจจัยสนับสนุนจากการดำเนินนโยบายการเงินและนโยบายการคลังแบบผ่อนคลายเพื่อช่วยกระตุ้นเศรษฐกิจ อย่างไรก็ตาม ภาคการผลิตและการส่งออกยังคงได้รับผลกระทบจากปัญหาชะงักงันของห่วงโซ่อุปทาน รวมถึงการอ่อนค่าลงของค่าเงินเยนส่งผลต่อต้นทุนการนำเข้า โดยเฉพาะอย่างยิ่งต้นทุนด้านพลังงานและวัตถุดิบภาคอุตสาหกรรม ส่งผลให้ PMI ภาคอุตสาหกรรมลดลง มาอยู่ที่ 51.5 จาก 54.1 และ 53.2 ในไตรมาสแรกและไตรมาสที่ 2 ของปี 2565 ตามลำดับ ขณะที่มูลค่าการส่งออกสินค้าลดลงร้อยละ 2.0 เป็นการลดลงอย่างต่อเนื่องเป็นไตรมาสที่ 2 ส่วนการนำเข้าขยายตัวร้อยละ 17.5 ส่งผลให้ญี่ปุ่นขาดดุลการค้าอย่างต่อเนื่อง โดยในเดือนสิงหาคม 2565 ญี่ปุ่นขาดดุลการค้าทั้งสิ้น 2.8 ล้านล้านเยน ซึ่งเป็นระดับสูงสุดเป็นประวัติการณ์

เศรษฐกิจสาธารณรัฐประชาชนจีน

ภาวะเศรษฐกิจของสาธารณรัฐประชาชนจีนในไตรมาสที่ 3 ของปี 2565 จากการรายงานของสำนักงานสภาพัฒนาการเศรษฐกิจและสังคมแห่งชาติ พบว่า ขยายตัวร้อยละ 3.9 เติบโตจากร้อยละ 0.4 ในไตรมาสก่อนหน้า โดยมีปัจจัยสนับสนุนจากการฟื้นตัวของอุปสงค์ภายในประเทศ ภายหลังจากรัฐบาลได้เริ่มผ่อนคลายมาตรการล็อกดาวน์ในหลายเมืองใหญ่ที่สำคัญ อาทิ เมืองเซี่ยงไฮ้ ปักกิ่ง และหนานจิง ส่งผลให้เริ่มมีการจับจ่ายใช้สอยมากขึ้น สะท้อนจากมูลค่าการค้าปลีกที่ขยายตัวร้อยละ 3.5 เทียบกับการลดลงร้อยละ 4.6 ในไตรมาสก่อนหน้า เช่นเดียวกับดัชนีผู้จัดการฝ่ายจัดซื้อ (Caixin PMI) ภาคบริการที่เพิ่มขึ้นมาอยู่ที่ระดับ 53.3 จาก 44.0 ในไตรมาสก่อน และเป็นระดับสูงสุดในรอบ 6 ไตรมาส ขณะเดียวกัน ดัชนี PMI ภาคอุตสาหกรรม

อยู่ที่ 49.3 เพิ่มขึ้นจาก 48.6 ในไตรมาสก่อน แม้ว่าจะยังต่ำกว่าระดับ 50 ต่อเนื่องเป็นไตรมาสที่สาม เนื่องจากยังมีการล็อกดาวน์ในพื้นที่เขตอุตสาหกรรมสำคัญ เช่นเดียวกับการส่งออกที่ขยายตัวร้อยละ 10.0 ชะลอลงจากร้อยละ 12.8 ในไตรมาสก่อนหน้า ขณะที่การลงทุนภาคเอกชนยังคงเผชิญข้อจำกัดจากปัญหาการขาดสภาพคล่องและภาระหนี้สินของภาคอสังหาริมทรัพย์ รวมทั้งการขาดแคลนไฟฟ้าในช่วงเดือนสิงหาคม เนื่องจากปัญหาภัยแล้งที่มีความรุนแรง ส่งผลให้การลงทุนในสินทรัพย์ถาวรชะลอตัว โดยการลงทุนในภาคอสังหาริมทรัพย์ ลดลงร้อยละ 8.0 ลดลงต่อเนื่องเป็นไตรมาสที่สองติดต่อกัน ภายใต้แนวโน้มข้อจำกัดในภาคอสังหาริมทรัพย์ดังกล่าว เมื่อวันที่ 25 สิงหาคม 2565 รัฐบาลจีนจึงได้ประกาศมาตรการเศรษฐกิจเพิ่มเติมวงเงินทั้งสิ้น 1 ล้านล้านหยวน โดยมีวัตถุประสงค์เพื่อส่งเสริมการลงทุนและอุดหนุนการบริโภค รวมถึงสนับสนุนรัฐบาลท้องถิ่นในการช่วยเหลือภาคอสังหาริมทรัพย์ในแต่ละพื้นที่ ขณะที่ธนาคารกลางจีน (PBOC) ได้ผ่อนคลายนโยบายการเงินเพิ่มเติมอย่างต่อเนื่อง

เศรษฐกิจกลุ่มประเทศอาเซียน

ภาวะเศรษฐกิจกลุ่มประเทศอาเซียนในไตรมาสที่ 3 ของปี 2565 จากการรายงานของสำนักงานสภาพัฒนาการเศรษฐกิจและสังคมแห่งชาติ พบว่า ขยายตัวต่อเนื่องตามอุปสงค์ภายในประเทศที่เริ่มฟื้นตัวขึ้น อย่างไรก็ตาม ภาคการส่งออกและภาคการผลิตในหลายประเทศชะลอตัวจากที่ขยายตัวในเกณฑ์สูงในไตรมาสก่อนหน้า สอดคล้องกับการชะลอตัวของเศรษฐกิจประเทศคู่ค้าสำคัญโดยเฉพาะกลุ่มประเทศเศรษฐกิจหลัก โดยเศรษฐกิจอินโดนีเซียขยายตัวร้อยละ 5.7 เทียบกับร้อยละ 5.4 ในไตรมาสที่ผ่านมา ส่วนเศรษฐกิจฟิลิปปินส์ ขยายตัวร้อยละ 7.6 เทียบกับร้อยละ 7.2 ในไตรมาสที่ผ่านมา ในขณะที่เศรษฐกิจมาเลเซียและเวียดนามขยายตัวร้อยละ 14.2 และร้อยละ 13.7 เติบโตจากร้อยละ 8.9 และร้อยละ 7.7 ในไตรมาสที่สอง ตามลำดับ ทั้งนี้ ธนาคารกลางของประเทศกลุ่มอาเซียนได้เริ่มดำเนินนโยบายการเงินแบบเข้มงวด เพื่อบรรเทาแรงกดดันด้านเงินเฟ้อที่เพิ่มขึ้น รวมถึงเพื่อลดแรงกดดันด้านการอ่อนค่าของอัตราแลกเปลี่ยน

เศรษฐกิจอินโดนีเซีย

ภาวะเศรษฐกิจของประเทศอินโดนีเซียในไตรมาสที่ 3 ของปี 2565 จากรายงานวิจัยธนาคารกรุงเทพ พบว่า ขยายตัวร้อยละ 5.7 เมื่อเปรียบเทียบกับช่วงเดียวกันของปีก่อน และขยายตัวร้อยละ 1.8 เมื่อเปรียบเทียบกับไตรมาสก่อนหน้า โดยเครื่องชี้วัดเศรษฐกิจที่สำคัญ เช่น การส่งออกสินค้า มีมูลค่า 78.2 พันล้านดอลลาร์สหรัฐ ขยายตัวจากช่วงเดียวกันของปีก่อน และไตรมาสก่อนหน้า ร้อยละ 27.3 และร้อยละ 4.3 ตามลำดับ การนำเข้าสินค้า มีมูลค่า 63.3 พันล้านดอลลาร์สหรัฐ ขยายตัวจากช่วงเดียวกันของปีก่อนและไตรมาสก่อนหน้า ร้อยละ 31.4 และร้อยละ 6.6 ตามลำดับ ส่งผลให้ดุลการค้าเกินดุล 14.9 พันล้านดอลลาร์สหรัฐ

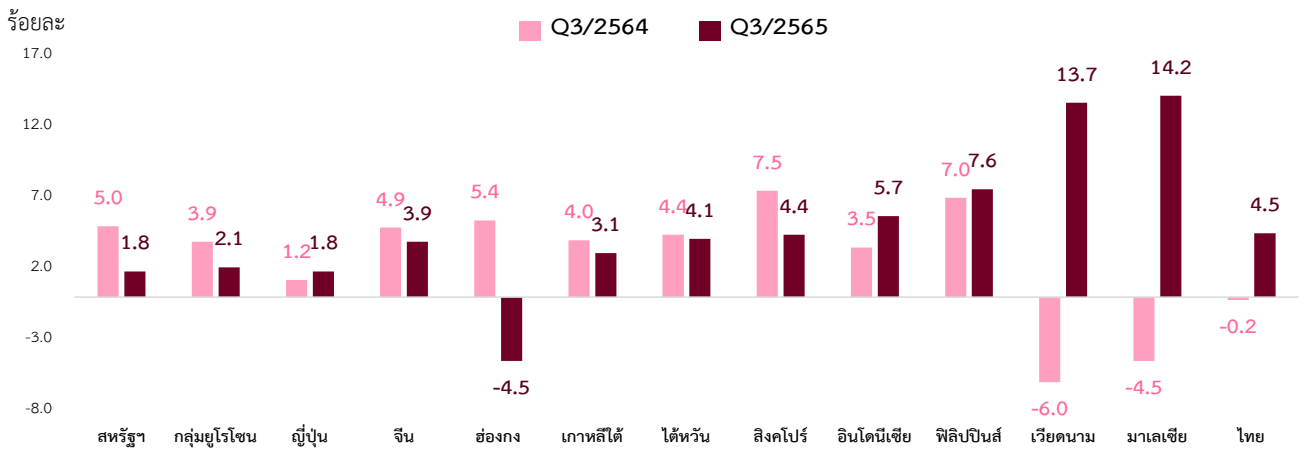
เศรษฐกิจฟิลิปปินส์

ภาวะเศรษฐกิจของประเทศฟิลิปปินส์ในไตรมาสที่ 3 ของปี 2565 จากรายงานวิจัยธนาคารกรุงเทพ พบว่า ขยายตัวร้อยละ 7.6 เมื่อเปรียบเทียบกับช่วงเดียวกันของปีก่อน แต่หดตัวร้อยละ 4.6 เมื่อเปรียบเทียบกับไตรมาสก่อนหน้า โดยเครื่องชี้วัดเศรษฐกิจที่สำคัญ เช่น การส่งออกสินค้า มีมูลค่า 19.8 พันล้านดอลลาร์สหรัฐ ขยายตัวจากช่วงเดียวกันของปีก่อนและไตรมาสก่อนหน้า ร้อยละ 3.6 การนำเข้าสินค้า มีมูลค่า 36.6 พันล้านดอลลาร์สหรัฐ ขยายตัวจากช่วงเดียวกันของปีก่อนและไตรมาสก่อนหน้า ร้อยละ 20.7 และร้อยละ 2.2 ตามลำดับ ส่งผลให้ดุลการค้าขาดดุล 16.8 พันล้านดอลลาร์สหรัฐ

เศรษฐกิจเวียดนาม

ภาวะเศรษฐกิจของประเทศเวียดนามในไตรมาสที่ 3 ของปี 2565 จากรายงานวิจัยธนาคารกรุงเทพ พบว่า ขยายตัวร้อยละ 14.4 เมื่อเปรียบเทียบกับช่วงเดียวกันของปีก่อน และขยายตัวร้อยละ 1.8 เมื่อเปรียบเทียบกับไตรมาสก่อนหน้า โดยเครื่องชี้วัดเศรษฐกิจที่สำคัญ เช่น การส่งออกสินค้า มีมูลค่า

แผนภูมิที่ 1 เปรียบเทียบอัตราการเติบโตทางเศรษฐกิจ (GDP) ไตรมาสที่ 3 ปี 2564 และปี 2565



ที่มา : สำนักงานสภาพัฒนาการเศรษฐกิจและสังคมแห่งชาติ

เศรษฐกิจไทย

สำนักงานสภาพัฒนาการเศรษฐกิจและสังคมแห่งชาติ รายงานภาวะเศรษฐกิจไทยในไตรมาสที่ 3 ของปี 2565 พบว่า ขยายตัวร้อยละ 4.5 เพิ่มขึ้นจากร้อยละ 2.3 และร้อยละ 2.5 ในไตรมาสแรก และไตรมาสที่สองของปี 2565 ตามลำดับ เป็นผลจากการผ่อนคลายมาตรการในการควบคุมโรคระบาด COVID-19 ส่งผลให้ประชาชนเริ่มกลับมาดำเนินชีวิตได้ตามปกติ ขณะที่ผู้ประกอบการมีความมั่นใจในภาวะเศรษฐกิจมากขึ้น ประกอบกับนโยบายในการเปิดประเทศรับนักท่องเที่ยวต่างประเทศ ดำเนินการอย่างต่อเนื่อง ด้านการใช้จ่าย การอุปโภคบริโภค ภาคเอกชน การลงทุนภาคเอกชน และการส่งออกบริการขยายตัวเพิ่มขึ้น การส่งออกสินค้าชะลอตัว ขณะที่การใช้จ่ายและการลงทุนภาครัฐปรับตัวลดลง ด้านการผลิต สาขาการผลิตสินค้าอุตสาหกรรม กลับมาขยายตัว สาขาที่พักรวมและบริการด้านอาหาร สาขา การขายส่งและการขายปลีก การซ่อมยานยนต์และจักรยายนยนต์ สาขาขนส่งและสถานที่เก็บสินค้า และสาขาการไฟฟ้า ก๊าซ ไอน้ำ และระบบปรับอากาศขยายตัวเร่งขึ้นจากไตรมาสก่อนหน้า

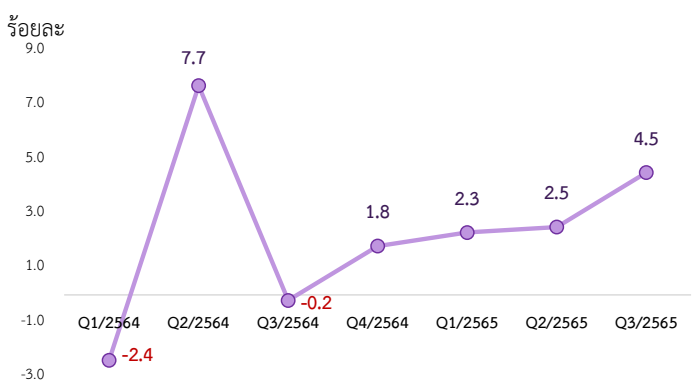
95.5 พันล้านดอลลาร์สหรัฐ ขยายตัวจากช่วงเดียวกันของปีก่อน ร้อยละ 16.3 แต่หดตัวจากไตรมาสก่อนหน้า ร้อยละ 1.7 การนำเข้าสินค้า มีมูลค่า 90.4 พันล้านดอลลาร์สหรัฐ ขยายตัวจากช่วงเดียวกันของปีก่อน ร้อยละ 8.8 แต่หดตัวจากไตรมาสก่อนหน้า ร้อยละ 7.1 ส่งผลให้ดุลการค้าเกินดุล 5.1 พันล้านดอลลาร์สหรัฐ

เศรษฐกิจสิงคโปร์

ภาวะเศรษฐกิจของประเทศสิงคโปร์ในไตรมาสที่ 3 ของปี 2565 จากรายงานวิจัยธนาคารกรุงเทพ พบว่า ขยายตัวร้อยละ 4.1 เมื่อเปรียบเทียบกับช่วงเดียวกันของปีก่อน และขยายตัวร้อยละ 1.0 เมื่อเปรียบเทียบกับไตรมาสก่อนหน้า โดยเครื่องชี้วัดเศรษฐกิจที่สำคัญ เช่น การส่งออกสินค้า มีมูลค่า 136.0 พันล้านดอลลาร์สหรัฐ ขยายตัวจากช่วงเดียวกันของปีก่อนและไตรมาสก่อนหน้า ร้อยละ 19.5 และร้อยละ 1.7 ตามลำดับ การนำเข้าสินค้า มีมูลค่า 125.5 พันล้านดอลลาร์สหรัฐ ขยายตัวจากช่วงเดียวกันของปีก่อน ร้อยละ 24.1 แต่หดตัวจากไตรมาสก่อนหน้า ร้อยละ 0.3 ส่งผลให้ดุลการค้าเกินดุล 10.5 พันล้านดอลลาร์สหรัฐ

ส่วนสาขาการก่อสร้างและสาขาเกษตรกรรมปรับตัวลดลง เมื่อปรับผลของฤดูกาลออกแล้ว เศรษฐกิจไทยในไตรมาสที่ 3 ของปี 2565 ขยายตัวร้อยละ 1.2 จากไตรมาสที่ 2 ของปี 2565 (%QoQ_SA) รวม 9 เดือนแรกของปี 2565 เศรษฐกิจไทย ขยายตัวร้อยละ 3.1

แผนภูมิที่ 2 อัตราการขยายตัวทางเศรษฐกิจของไทย

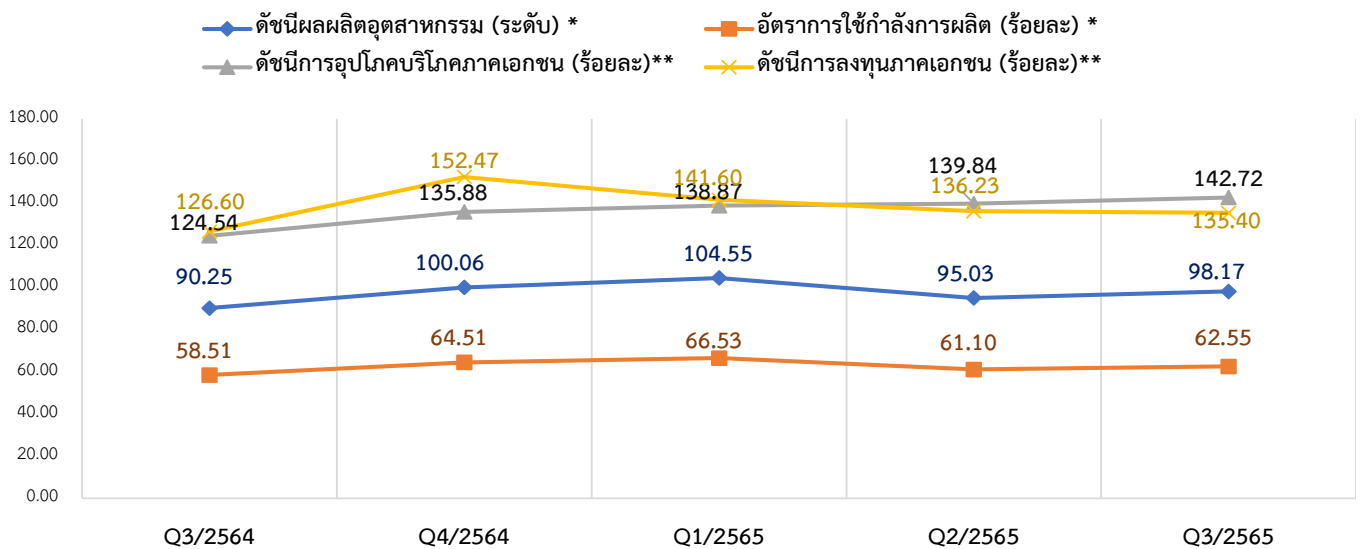


ที่มา : สำนักงานสภาพัฒนาการเศรษฐกิจและสังคมแห่งชาติ

การเปลี่ยนแปลงของเครื่องชี้วัดเศรษฐกิจสำคัญของไทยในไตรมาสที่ 3 ของปี 2565 เมื่อพิจารณาข้อมูลจากสำนักงานเศรษฐกิจอุตสาหกรรม พบว่า **ดัชนีผลผลิตอุตสาหกรรม** อยู่ที่ระดับ 98.17 เพิ่มขึ้นจากไตรมาสเดียวกันของปี 2564 (90.25) ร้อยละ 8.77 โดยอุตสาหกรรมที่ส่งผลให้ดัชนีผลผลิตอุตสาหกรรมเพิ่มขึ้น ได้แก่ การผลิตอุปกรณ์ขนส่ง การผลิตเครื่องหนัง การผลิตเกสซ์ภัณฑ์ เคมีภัณฑ์ที่ใช้รักษาโรค และผลิตภัณฑ์จากพืชและสัตว์ที่ใช้รักษาโรค เป็นต้น **อัตราการใช้จ่ายกำลังการผลิต** อยู่ที่ร้อยละ 62.55 ลดลงจากไตรมาสเดียวกันของปี 2564 (58.51) ร้อยละ 4.05 โดยอุตสาหกรรมที่ส่งผลให้อัตราการใช้จ่ายกำลังการผลิตเพิ่มขึ้น ได้แก่ การผลิตอุปกรณ์ขนส่ง การผลิตยานยนต์ รถพ่วง และรถกึ่งพ่วง และการผลิตเครื่องหนัง เป็นต้น เมื่อพิจารณาข้อมูลของธนาคารแห่งประเทศไทย พบว่า **ดัชนีการลงทุนภาคเอกชน** อยู่ที่ร้อยละ 135.40 เพิ่มขึ้นจากไตรมาสเดียวกันของปี 2564 (126.60) ร้อยละ 8.80 โดยเพิ่มขึ้นจากปริมาณการจำหน่ายเครื่องจักรและอุปกรณ์ในประเทศ และยอดจดทะเบียนยานยนต์ใหม่ เป็นต้น

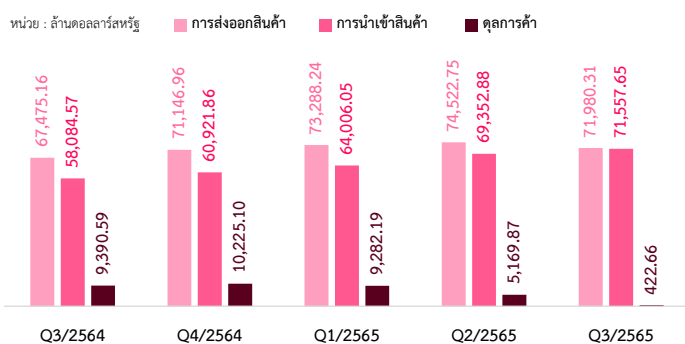
ดัชนีการอุปโภคบริโภคภาคเอกชน อยู่ที่ร้อยละ 142.72 เพิ่มขึ้นจากไตรมาสเดียวกันของปี 2564 (124.54) ร้อยละ 18.18 โดยเครื่องชี้ที่ปรับตัวเพิ่มขึ้นจากช่วงเดียวกันของปีก่อน คือ ยอดขายรถจักรยานยนต์ รถยนต์เชิงพาณิชย์ และรถยนต์นั่งส่วนบุคคล เป็นต้น สำหรับการค้าระหว่างประเทศ พบว่า **การส่งออก** มีมูลค่า 71,980.31 ล้านดอลลาร์สหรัฐ เมื่อเปรียบเทียบกับช่วงเดียวกันของปีก่อนเพิ่มขึ้น ร้อยละ 6.68 โดยกลุ่มสินค้านำเข้าที่เพิ่มขึ้นมาก คือ สินค้าอุตสาหกรรม เช่น น้ำตาล แป้ง-ไก่กระป๋องและแปรรูป อากาศยาน เรือ แพ้น รถไฟ และน้ำตาล เป็นต้น **การนำเข้า** มีมูลค่า 71,557.65 ล้านดอลลาร์สหรัฐ เมื่อเทียบกับช่วงเดียวกันของปีก่อนเพิ่มขึ้น ร้อยละ 23.20 โดยกลุ่มสินค้านำเข้าที่เพิ่มขึ้นมาก เช่น ทองคำ ก๊าซธรรมชาติ ยานพาหนะ เรือ เป็นต้น สำหรับดุลการค้าในไตรมาสนี้เกินดุล 422.66 ล้านดอลลาร์สหรัฐ **อัตราเงินเฟ้อทั่วไป** เฉลี่ยอยู่ที่ร้อยละ 7.3 เทียบกับร้อยละ 6.5 ในไตรมาสก่อนหน้า โดยดัชนีราคาในหมวดอาหารและเครื่องดื่มไม่มีแอลกอฮอล์ เพิ่มขึ้นในอัตราที่เร่งขึ้น สอดคล้องกับราคา ในหมวดอาหารสด

แผนภูมิที่ 3 ดัชนีชี้วัดเศรษฐกิจสำคัญของไทยรายไตรมาสที่ 3 ปี 2564 ถึง ไตรมาสที่ 3 ปี 2565



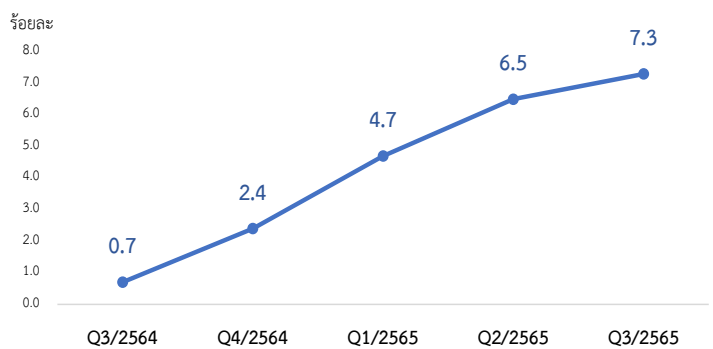
ที่มา : 1) * สำนักงานเศรษฐกิจอุตสาหกรรม กระทรวงอุตสาหกรรม 2) ** ธนาคารแห่งประเทศไทย
หมายเหตุ : ข้อมูลดัชนีการลงทุนภาคเอกชน และการอุปโภคบริโภคภาคเอกชน เป็นค่าเฉลี่ยจากข้อมูลรายเดือน ซึ่งอาจมีความคลาดเคลื่อน

แผนภูมิที่ 4 มูลค่าการส่งออก การนำเข้า และดุลการค้า รายไตรมาสที่ 3 ปี 2564 ถึง ไตรมาสที่ 3 ปี 2565



ที่มา : ธนาคารแห่งประเทศไทย
หมายเหตุ : มูลค่าการส่งออก และนำเข้าตามสถิติดุลการค้าชำระเงิน

แผนภูมิที่ 5 อัตราเงินเฟ้อรายไตรมาสที่ 3 ปี 2564 ถึง ไตรมาสที่ 3 ปี 2565



ที่มา : สำนักงานสภาพัฒนาการเศรษฐกิจและสังคมแห่งชาติ

ตารางที่ 1 อัตราการขยายตัวทางเศรษฐกิจของประเทศต่าง ๆ

หน่วย : ร้อยละ

ประเทศ	ปี 2564				ปี 2565		
	ไตรมาสที่ 1	ไตรมาสที่ 2	ไตรมาสที่ 3	ไตรมาสที่ 4	ไตรมาสที่ 1	ไตรมาสที่ 2	ไตรมาสที่ 3
สหรัฐอเมริกา	1.2	12.5	5.0	5.7	3.7	1.8	1.8
กลุ่มยูโรโซน	-0.8	14.2	3.9	4.8	5.5	4.3	2.1
ญี่ปุ่น	-1.7	7.3	1.2	0.5	0.6	1.7	1.8
จีน	18.3	7.9	4.9	4.0	4.8	0.4	3.9
ฮ่องกง	8.0	7.6	5.4	4.7	-3.9	-1.3	-4.5
เกาหลีใต้	2.2	6.2	4.0	4.2	3.0	2.9	3.1
ไต้หวัน	9.2	7.8	4.4	5.3	3.7	3.0	4.1
สิงคโปร์	2.0	15.8	7.5	6.1	3.9	4.5	4.4
อินโดนีเซีย	-0.7	7.1	3.5	5.0	5.0	5.4	5.7
ฟิลิปปินส์	-3.8	12.1	7.0	7.8	8.2	7.5	7.6
เวียดนาม	4.7	6.7	-6.0	5.2	5.1	7.8	13.7
มาเลเซีย	-0.5	15.9	-4.5	3.6	5.0	8.9	14.2
ไทย	-2.4	7.7	-0.2	1.8	2.3	2.5	4.5

ที่มา : สำนักงานสภาพัฒนาการเศรษฐกิจและสังคมแห่งชาติ

ตารางที่ 2 เครื่องชี้ภาวะเศรษฐกิจที่สำคัญของไทย

เครื่องชี้วัดเศรษฐกิจไทย	ปี 2564				ปี 2565		
	ไตรมาสที่ 1	ไตรมาสที่ 2	ไตรมาสที่ 3	ไตรมาสที่ 4	ไตรมาสที่ 1	ไตรมาสที่ 2	ไตรมาสที่ 3
ดัชนีผลผลิตอุตสาหกรรม (ระดับ)*	103.51	96.00	90.25	100.06	104.55	95.03	98.17
%yoy	1.09	23.79	-0.42	3.83	1.01	-1.01	8.77
อัตราการใช้จ่ายการลงทุน (ร้อยละ)*	66.32	62.65	58.51	64.51	66.53	61.10	62.55
%yoy	0.34	10.53	-0.90	1.71	0.21	-1.55	4.04
ดัชนีการอุปโภคบริโภคภาคเอกชน (ร้อยละ)**	133.40	126.78	124.54	135.88	138.87	139.84	142.72
%yoy	0.60	4.78	-9.28	-0.30	5.48	13.06	18.18
ดัชนีการลงทุนภาคเอกชน (ร้อยละ)**	135.87	131.83	126.60	152.47	141.60	136.23	135.40
%yoy	9.03	21.90	9.73	8.57	5.73	4.40	8.80
การค้าระหว่างประเทศ							
การส่งออกสินค้า (หน่วย : ล้านดอลลาร์สหรัฐ)**	64,035.46	67,906.74	67,475.16	71,146.96	73,288.24	74,522.75	71,980.31
%yoy	5.10	36.49	16.08	22.30	14.45	9.74	6.68
การนำเข้าสินค้า (หน่วย : ล้านดอลลาร์สหรัฐ)**	55,012.95	56,660.02	58,084.57	60,921.86	64,006.05	69,352.88	71,557.65
%yoy	6.39	38.41	31.99	23.13	16.35	22.40	23.20
ดุลการค้า (หน่วย : ล้านดอลลาร์สหรัฐ)	9,022.51	11,246.72	9,390.59	10,225.10	9,282.19	5,169.87	422.66




ที่มา : (1) * สำนักงานเศรษฐกิจอุตสาหกรรม กระทรวงอุตสาหกรรม

(2) ** ธนาคารแห่งประเทศไทย

หมายเหตุ : ข้อมูลดัชนีการลงทุนภาคเอกชน และการอุปโภคบริโภคภาคเอกชน เป็นค่าเฉลี่ยจากข้อมูลรายเดือนซึ่งอาจจะมีความคลาดเคลื่อน



ภาวะการมีงานทำและ การว่างงาน

-  ผู้มีงานทำ 39.6 ล้านคน เพิ่มขึ้นจากช่วงเดียวกันของปีก่อน ร้อยละ 4.9
-  ผู้ว่างงาน 4.9 แสนคน คิดเป็นอัตราการว่างงาน ร้อยละ 1.2
-  ระดับปัญหาตรีมีผู้ว่างงานมากที่สุด 1.8 แสนคน คิดเป็นอัตราการว่างงาน ร้อยละ 2.7

ประชากรและกำลังแรงงาน

ผลจากการสำรวจภาวะการทำงานของประชากร ไตรมาสที่ 3 (กรกฎาคม-กันยายน) ปี 2565 พบว่า มีประชากรอายุ 15 ปีขึ้นไป 58.7 ล้านคน เป็นผู้ที่อยู่ในกำลังแรงงาน 40.1 ล้านคน คิดเป็นร้อยละ 68.3 ของประชากรอายุ 15 ปีขึ้นไป ประกอบด้วย ผู้มีงานทำ 39.6 ล้านคน ผู้ว่างงาน 4.9 แสนคน ผู้ที่รอฤดูกาล 3.1 หมื่นคน สำหรับผู้ที่ไม่อยู่ในกำลังแรงงาน มีจำนวน 18.6 ล้านคน คิดเป็นร้อยละ 31.7 ของประชากรอายุ 15 ปีขึ้นไป

ตารางที่ 3 ประชากรจำแนกตามสถานภาพแรงงาน รายไตรมาส ปี 2564-2565

หน่วย : ล้านคน

สถานภาพแรงงาน	ปี 2564				ปี 2565		
	ไตรมาสที่ 1	ไตรมาสที่ 2	ไตรมาสที่ 3	ไตรมาสที่ 4	ไตรมาสที่ 1	ไตรมาสที่ 2	ไตรมาสที่ 3
1. ประชากรอายุ 15 ปีขึ้นไป	57.0	57.1	57.1	57.2	58.5	58.6	58.7
1.1 ผู้ที่อยู่ในกำลังแรงงาน	38.8	38.8	38.7	38.6	39.6	39.8	40.1
1.1.1 ผู้มีงานทำ	37.6	37.8	37.7	37.9	38.7	39.0	39.6
1.1.2 ผู้ว่างงาน	0.8	0.7	0.9	0.6	0.6	0.5	0.5
1.1.3 ผู้ที่รอฤดูกาล	0.4	0.3	0.1	0.1	0.3	0.2	0.03
1.2 ผู้ไม่อยู่ในกำลังแรงงาน	18.3	18.3	18.4	18.6	18.9	18.8	18.6
2. อัตราการว่างงาน (%)	2.0	1.9	2.3	1.6	1.5	1.4	1.2
3. การมีส่วนร่วมในกำลังแรงงาน	68.0	68.0	67.6	67.6	67.7	67.9	68.3

ที่มา : การสำรวจภาวะการทำงานของประชากร สำนักงานสถิติแห่งชาติ

ภาวะการมีงานทำ

ผู้มีงานทำไตรมาสที่ 3 ปี 2565 มีประมาณ 39.6 ล้านคน เพิ่มขึ้นจากช่วงเดียวกันของปีก่อน 1.9 ล้านคน คิดเป็นร้อยละ 4.9 ผู้มีงานทำส่วนใหญ่เป็นเพศชาย 21.2 ล้านคน หรือร้อยละ 53.6 รองลงมา คือ เพศหญิง 18.4 ล้านคน หรือร้อยละ 46.4 โดยทำงานอยู่ในภาคบริการ และการค้ามากที่สุด 18.6 ล้านคน หรือร้อยละ 47.1 ของผู้มีงานทำทั้งหมด รองลงมา คือ ภาคเกษตรกรรม 12.5 ล้านคน และภาคการผลิต 8.5 ล้านคน

แผนภาพที่ 1 ผู้มีงานทำ จำแนกตามเพศ ไตรมาสที่ 3 ปี 2565



ตารางที่ 4 ผู้มีงานทำ จำแนกตามภาคอุตสาหกรรม รายไตรมาส ปี 2564-2565

หน่วย : ล้านคน

ผู้มีงานทำ	ปี 2564				ปี 2565		
	ไตรมาสที่ 1	ไตรมาสที่ 2	ไตรมาสที่ 3	ไตรมาสที่ 4	ไตรมาสที่ 1	ไตรมาสที่ 2	ไตรมาสที่ 3
ผู้มีงานทำ	37.6	37.8	37.7	37.9	38.7	39.0	39.6
ภาคเกษตรกรรม	11.1	11.8	12.7	12.6	11.4	11.7	12.5
ภาคการผลิต	8.8	8.5	8.1	8.2	8.9	8.6	8.5
ภาคบริการ และการค้า	17.7	17.6	16.9	17.1	18.4	18.7	18.6

ที่มา : การสำรวจภาวะการทำงานของประชากร สำนักงานสถิติแห่งชาติ

หากพิจารณาตามประเภทอาชีพ พบว่า เป็นผู้ทำงานด้านปฏิบัติงานที่มีฝีมือในด้านการเกษตรและการประมงมากที่สุด ประมาณ 11.6 ล้านคน รองลงมา คือ พนักงานบริการและพนักงานในร้านค้าและตลาด ประมาณ 8.1 ล้านคน และอาชีพงานพื้นฐาน ประมาณ 4.3 ล้านคน

ตารางที่ 5 ผู้มีงานทำ จำแนกตามประเภทอาชีพ รายไตรมาส ปี 2564-2565

หน่วย : ล้านคน

ประเภทอาชีพ	ปี 2564				ปี 2565		
	ไตรมาสที่ 1	ไตรมาสที่ 2	ไตรมาสที่ 3	ไตรมาสที่ 4	ไตรมาสที่ 1	ไตรมาสที่ 2	ไตรมาสที่ 3
ผู้มีงานทำ	37.6	37.8	37.7	37.9	38.7	39.0	39.6
1. ผู้บัญญัติกฎหมาย ข้าราชการอาวุโส และผู้จัดการ	1.4	1.3	1.2	1.2	1.3	1.3	1.3
2. ผู้ประกอบวิชาชีพด้านต่าง ๆ	2.2	2.2	2.0	2.1	2.3	2.4	2.3
3. ผู้ประกอบวิชาชีพช่างเทคนิคสาขาต่าง ๆ และอาชีพที่เกี่ยวข้อง	1.8	1.7	1.7	1.8	1.9	2.0	1.9
4. เสมียน เจ้าหน้าที่	1.6	1.7	1.7	1.7	1.9	1.8	1.9

ตารางที่ 5 (ต่อ) ผู้มีงานทำ จำแนกตามประเภทอาชีพ รายไตรมาส ปี 2564–2565

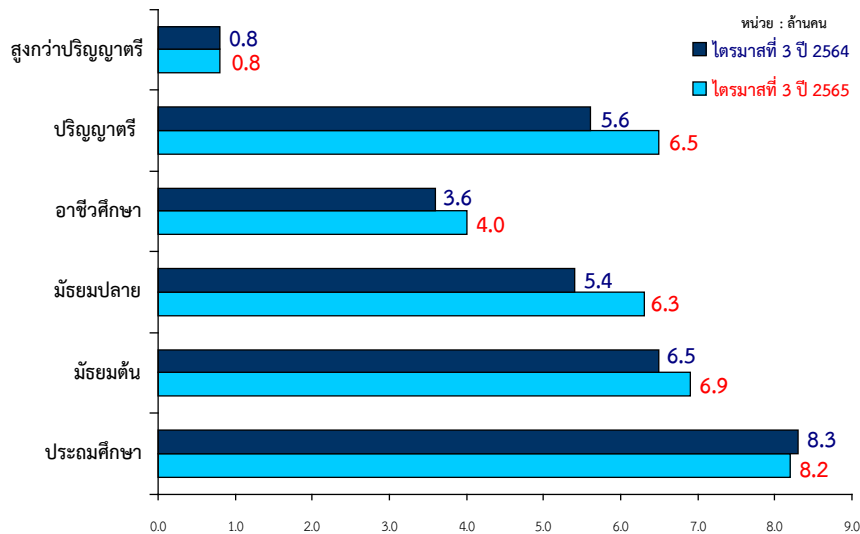
หน่วย : ล้านคน

ประเภทอาชีพ	ปี 2564				ปี 2565		
	ไตรมาสที่ 1	ไตรมาสที่ 2	ไตรมาสที่ 3	ไตรมาสที่ 4	ไตรมาสที่ 1	ไตรมาสที่ 2	ไตรมาสที่ 3
5. พนักงานบริการและพนักงานในร้านค้าและตลาด	7.8	7.8	7.5	7.6	8.0	8.1	8.1
6. ผู้ปฏิบัติงานที่มีฝีมือในด้านการเกษตรและการประมง	9.8	10.8	11.9	11.7	10.2	10.7	11.6
7. ช่างฝีมือและผู้ปฏิบัติงานที่เกี่ยวข้อง	4.4	4.3	4.0	4.0	4.2	4.2	4.1
8. ผู้ปฏิบัติงานโรงงานและเครื่องจักรและผู้ปฏิบัติงานด้านการประกอบ	3.7	3.7	3.7	3.6	4.1	4.0	4.1
9. อาชีพงานพื้นฐาน	4.7	4.3	4.0	4.2	4.8	4.6	4.3

ที่มา : การสำรวจภาวะการทำงานของประชากร สำนักงานสถิติแห่งชาติ

ผู้มีงานทำตามระดับการศึกษาที่สำเร็จ พบว่า เป็นผู้สำเร็จการศึกษาในระดับประถมศึกษามากที่สุด จำนวน 8.2 ล้านคน คิดเป็นร้อยละ 20.8 รองลงมาคือ ระดับมัธยมศึกษาตอนต้น จำนวน 6.9 ล้านคน คิดเป็นร้อยละ 17.3 และปริญญาตรี จำนวน 6.5 ล้านคน คิดเป็นร้อยละ 16.4 เมื่อเปรียบเทียบกับช่วงเดียวกันของปีก่อน พบว่า เกือบทุกระดับการศึกษามีจำนวนผู้มีงานทำเพิ่มขึ้น มีเพียงการศึกษาในระดับประถมศึกษาที่เท่ากันที่มีจำนวนผู้มีงานทำลดลง

แผนภูมิที่ 6 ผู้มีงานทำ จำแนกตามระดับการศึกษา ไตรมาสที่ 3 ปี 2564 และปี 2565

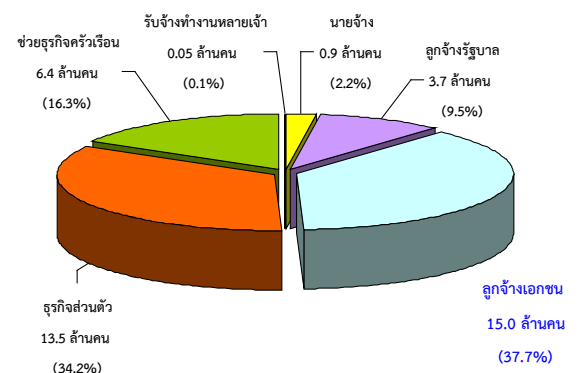


ที่มา : การสำรวจภาวะการทำงานของประชากร สำนักงานสถิติแห่งชาติ ประมวลผลโดย กองบริหารข้อมูลตลาดแรงงาน

เมื่อพิจารณาผู้มีงานทำจากสถานภาพการทำงาน พบว่า เป็นลูกจ้างเอกชนมากที่สุด จำนวน 15.0 ล้านคน คิดเป็นร้อยละ 37.7 รองลงมา คือ ประกอบธุรกิจส่วนตัว จำนวน 13.5 ล้านคน คิดเป็นร้อยละ 34.2 และช่วยธุรกิจครัวเรือน จำนวน 6.4 ล้านคน คิดเป็นร้อยละ 16.3

จากข้อมูลภาวะการมีงานทำของประชากรในไตรมาสที่ 3 ปี 2565 พบว่า ผู้มีงานทำส่วนใหญ่เป็นเพศชาย และสะท้อนให้เห็นว่าภาคบริการและการค้ายังคงเป็นภาคเศรษฐกิจหลักที่เป็นแหล่งจ้างงานที่สำคัญ โดยกลุ่มอาชีพด้านปฏิบัติงานที่มีฝีมือในด้านการเกษตรและการประมงมีการจ้างงานมากกว่ากลุ่มอาชีพอื่น และผู้มีงานทำมีสถานภาพการทำงานเป็นลูกจ้างเอกชนมากที่สุด

แผนภูมิที่ 7 ผู้มีงานทำ จำแนกตามสถานภาพการทำงาน ไตรมาสที่ 3 ปี 2565

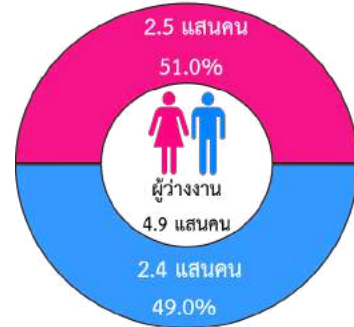


ที่มา : การสำรวจภาวะการทำงานของประชากร สำนักงานสถิติแห่งชาติ

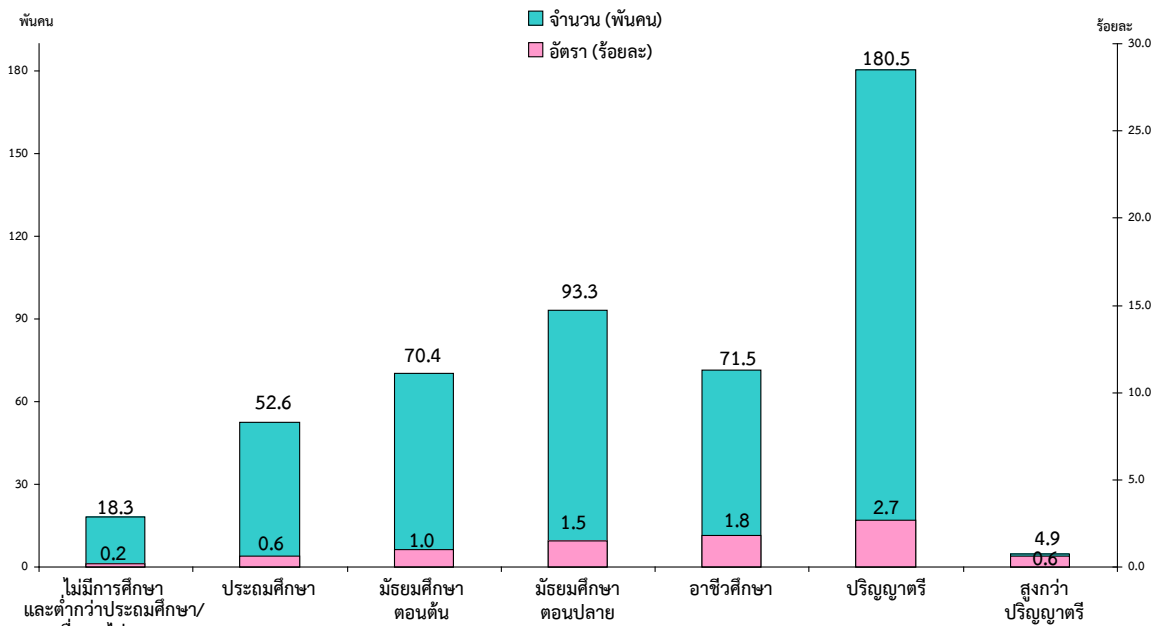
การว่างงาน

ผู้ว่างงานในไตรมาสที่ 3 ปี 2565 มีประมาณ 4.9 แสนคน คิดเป็นอัตราการว่างงาน ร้อยละ 1.2 โดยพบว่าส่วนใหญ่เป็นเพศหญิง ร้อยละ 51.0 รองลงมา คือ เพศชาย ร้อยละ 49.0 เมื่อเปรียบเทียบกับไตรมาสเดียวกันของปีก่อน พบว่า ผู้ว่างงานลดลงประมาณ 3.8 แสนคน คิดเป็นร้อยละ 43.6 ระดับการศึกษาที่มีผู้ว่างงานมากที่สุดยังคงเป็นระดับปริญญาตรี มีอัตราการว่างงาน ร้อยละ 2.7 รองลงมา คือ อาชีวศึกษา มีอัตราการว่างงาน ร้อยละ 1.8 และระดับมัธยมศึกษาตอนปลาย มีอัตราการว่างงาน ร้อยละ 1.5

แผนภาพที่ 2 ผู้ว่างงาน จำแนกตามเพศ ไตรมาสที่ 3 ปี 2565



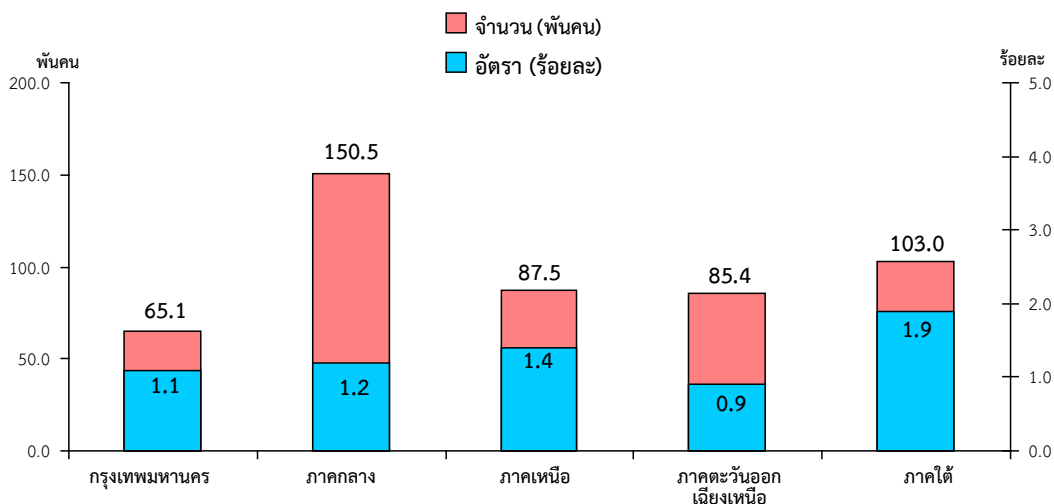
แผนภูมิที่ 8 จำนวนและอัตราการว่างงาน จำแนกตามระดับการศึกษาที่สำเร็จ ไตรมาสที่ 3 ปี 2565



ที่มา : การสำรวจภาวะการทำงานของประชากร สำนักงานสถิติแห่งชาติ
ประมวลผลโดย กองบริหารข้อมูลตลาดแรงงาน

สำหรับอัตราการว่างงานจำแนกตามภาค พบว่า ภาคใต้ มีอัตราการว่างงานสูงสุด ร้อยละ 1.9 รองลงมา คือ ภาคเหนือ มีอัตราการว่างงาน ร้อยละ 1.4 และภาคกลาง มีอัตราการว่างงาน ร้อยละ 1.2

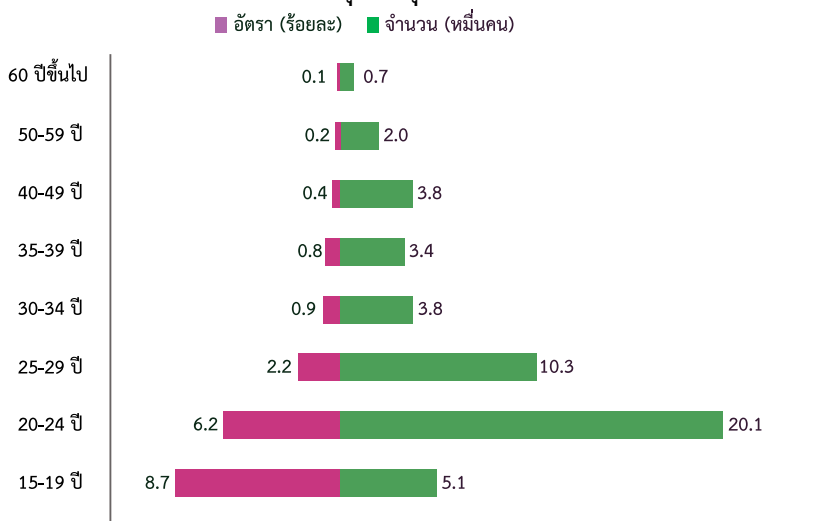
แผนภูมิที่ 9 จำนวนผู้ว่างงานและอัตราการว่างงาน จำแนกตามภาค ไตรมาสที่ 3 ปี 2565



ที่มา : การสำรวจภาวะการทำงานของประชากร สำนักงานสถิติแห่งชาติ
ประมวลผลโดย กองบริหารข้อมูลตลาดแรงงาน

เมื่อพิจารณาการว่างงานตามกลุ่มอายุ พบว่า ผู้ว่างงานกลุ่มอายุ 20-24 ปี มีผู้ว่างงานมากที่สุด ประมาณ 20.1 หมื่นคน รองลงมา คือ กลุ่มอายุ 25-29 ปี มีประมาณ 10.3 หมื่นคน และกลุ่มอายุ 15-19 ปี มีประมาณ 5.1 หมื่นคน

แผนภูมิที่ 10 จำนวนและอัตราการว่างงาน จำแนกตามกลุ่มอายุ ไตรมาสที่ 3 ปี 2565



จากข้อมูลการว่างงานของประชากรในไตรมาสที่ 3 ปี 2565 พบว่า ผู้ว่างงานส่วนใหญ่เป็นเพศหญิง และอยู่ในช่วงอายุ 20-24 ปี มากที่สุด สำหรับระดับการศึกษาที่มีอัตราว่างงานสูงที่สุดยังคงเป็นระดับปริญญาตรี โดยภาคใต้ยังคงเป็นภูมิภาคที่มีอัตราว่างงานสูงที่สุด เมื่อพิจารณาการว่างงานในกลุ่มเยาวชน (อายุ 15-24 ปี) พบว่า อยู่ในภาคกลางมากที่สุด ระดับการศึกษาที่มีอัตราการว่างงานสูงที่สุด คือ ปริญญาตรี ส่วนใหญ่มีการหางานทำในช่วงเวลาก่อนการสำรวจ 30 วัน และวิธีการหางานที่กลุ่มเยาวชนใช้ คือ การติดต่อสมัครงานกับบริษัทโดยตรง รองลงมา คือ การสมัครงานผ่านทาง Internet

การมีส่วนร่วมในกำลังแรงงาน

ในไตรมาสที่ 3 ปี 2565 พบว่า อัตราการมีส่วนร่วมในกำลังแรงงานของประชากรอยู่ที่ร้อยละ 68.3 โดยเพศชาย (ร้อยละ 76.7) มีอัตราการมีส่วนร่วมในกำลังแรงงานมากกว่าเพศหญิง (ร้อยละ 60.7) และเมื่อพิจารณาตามช่วงอายุ พบว่า เกือบทุกช่วงอายุมีอัตราการมีส่วนร่วมในกำลังแรงงานอยู่ในระดับสูง ยกเว้นช่วงอายุ 15-19 ปี (ร้อยละ 13.5) และ 60 ปีขึ้นไป (ร้อยละ 36.2) ซึ่งทั้งสองกลุ่มเป็นช่วงอายุที่อยู่ในวัยเรียน และเกษียณอายุการทำงานแล้ว สำหรับอัตราการมีส่วนร่วมในกำลังแรงงานจำแนกตามระดับการศึกษา พบว่า ระดับอุดมศึกษามีอัตราการมีส่วนร่วมในกำลังแรงงานสูงที่สุด (ร้อยละ 82.1) รองลงมา คือ ระดับประถมศึกษา (ร้อยละ 76.3) และระดับมัธยมศึกษาตอนปลาย (ร้อยละ 71.1)

ตารางที่ 6 อัตราการมีส่วนร่วมในกำลังแรงงาน จำแนกตามเพศ อายุ และระดับการศึกษา ไตรมาสที่ 3 ปี 2565

ลักษณะทางประชากร	อัตราการมีส่วนร่วมในกำลังแรงงาน (ร้อยละ)	ลักษณะทางประชากร	อัตราการมีส่วนร่วมในกำลังแรงงาน (ร้อยละ)
เพศ		อายุ	
ชาย	76.7	15-19 ปี	13.5
หญิง	60.7	20-24 ปี	64.9
ระดับการศึกษา		25-29 ปี	87.3
ไม่มีการศึกษา	51.6	30-34 ปี	89.5
ต่ำกว่าประถมศึกษา	49.4	35-39 ปี	90.2
ประถมศึกษา	76.3	40-49 ปี	89.4
มัธยมศึกษาตอนต้น	64.4	50-59 ปี	82.2
มัธยมศึกษาตอนปลาย	71.1	60 ปีขึ้นไป	36.2
อุดมศึกษา	82.1		



ความต้องการแรงงาน ผ่านบริการจัดหางานโดยรัฐ

การให้บริการจัดหางานในประเทศของกรมการจัดหางาน ไตรมาสที่ 3 (กรกฎาคม-กันยายน) 2565 มีนายจ้าง/สถานประกอบการมาใช้บริการ จำนวน 565 แห่ง แจ้งความต้องการแรงงาน จำนวน 112,421 อัตรา มีผู้สมัครงานมาใช้บริการ จำนวน 79,426 คน และได้รับการบรรจุเข้าทำงาน จำนวน 70,256 คน เปรียบเทียบกับช่วงเดียวกันของปีก่อน พบว่า การบรรจุงาน เพิ่มขึ้นจากช่วงเดียวกันของปีก่อน ร้อยละ 5.29 แต่ความต้องการแรงงาน และผู้สมัครงานที่มาใช้บริการ ลดลง ร้อยละ 47.34 และร้อยละ 23.90 ตามลำดับ ตามแผนภาพที่ 3 (ข้อมูล ณ วันที่ 3 กันยายน 2565)

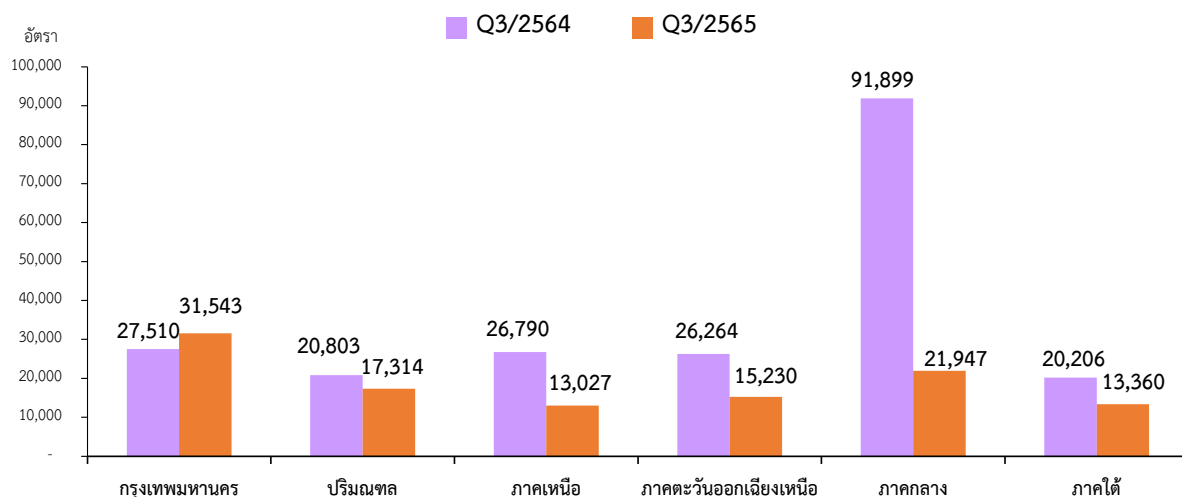
แผนภาพที่ 3 การให้บริการจัดหางานในประเทศของกรมการจัดหางาน



ความต้องการแรงงาน

นายจ้าง/สถานประกอบการมาใช้บริการ ได้แจ้งความประสงค์จะรับสมัครบุคคลเข้าทำงาน จำนวน 112,421 อัตรา ลดลงจากช่วงเดียวกันของปีก่อน จำนวน 101,051 อัตรา หรือคิดเป็นร้อยละ 47.34 เนื่องจากเปรียบเทียบกับฐานสูงในไตรมาสเดียวกันของปีก่อนที่ภาครัฐมีมาตรการส่งเสริมการจ้างงาน ทั้งการจ้างงานใหม่สำหรับผู้จบการศึกษาใหม่และโครงการสินเชื่อเพื่อส่งเสริมการจ้างงาน โดยความต้องการแรงงานในไตรมาสนี้เป็นเพศชาย จำนวน 15,518 อัตรา เพศหญิง จำนวน 5,229 อัตรา และไม่ระบุเพศ จำนวน 91,674 อัตรา ส่วนใหญ่ต้องการแรงงานที่มีอายุไม่เกิน 24 ปี

เมื่อพิจารณาความต้องการแรงงานไตรมาสที่ 3 ปี 2565 จะเห็นได้ว่าความต้องการแรงงาน ส่วนใหญ่อยู่ในกรุงเทพมหานคร และภาคกลาง เปรียบเทียบกับช่วงเดียวกันของปีก่อน พบว่า ความต้องการแรงงานลดลงเกือบทุกภาค ยกเว้นกรุงเทพมหานคร **แผนภูมิที่ 11 ความต้องการแรงงาน จำแนกตามภาค ไตรมาสที่ 3 ปี 2564 และปี 2565**



ที่มา : กองบริหารข้อมูลตลาดแรงงาน กรมการจัดหางาน

อุตสาหกรรมที่มีความต้องการแรงงานมาก 5 อันดับแรก ได้แก่

1. การผลิต ต้องการแรงงานจำนวน 47,685 อัตรา คิดเป็นร้อยละ 42.42 อุตสาหกรรมที่ต้องการแรงงานมาก ได้แก่ การผลิตผลิตภัณฑ์อาหารอื่น ๆ ซึ่งมีได้จัดประเภทการผลิตตู้รีfrig และเครื่องใช้สำนักงานที่ทำจากโลหะ การผลิตบรรจุภัณฑ์พลาสติก การฆ่าและการบรรจุเนื้อสัตว์ปีกสด การผลิตอุปกรณ์ไฟฟ้าสำหรับยานยนต์ ต้องการผู้ที่จบการศึกษา ระดับมัธยมศึกษามากที่สุด รองลงมา คือ ปวช.-ปวส./อนุปริญญา ระดับประถมศึกษา และระดับปริญญาตรีขึ้นไป

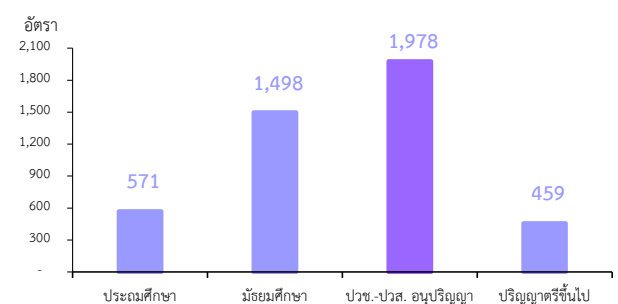
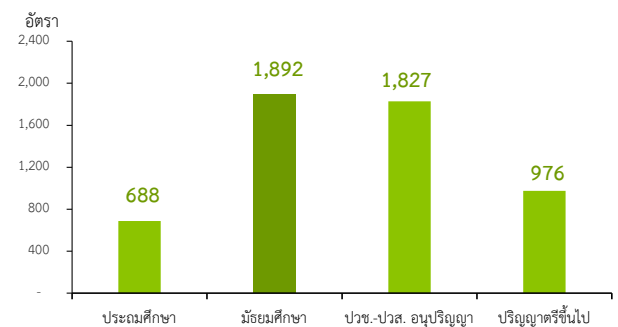
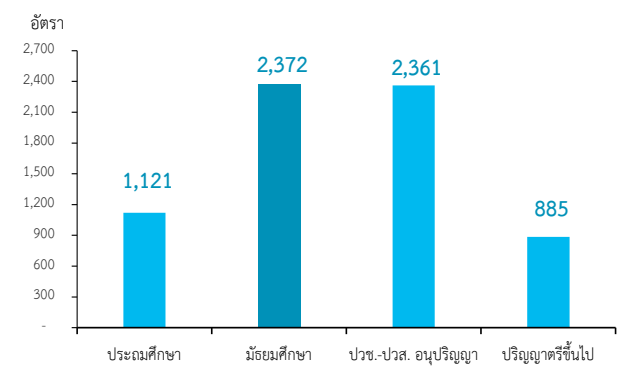
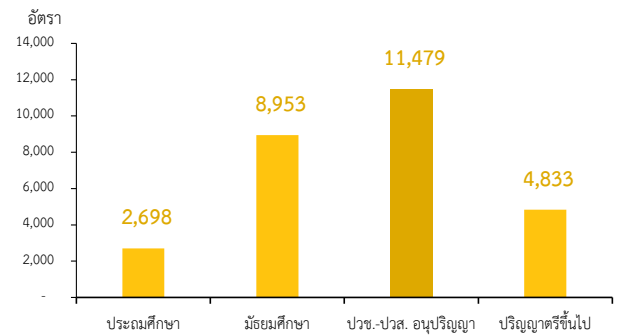
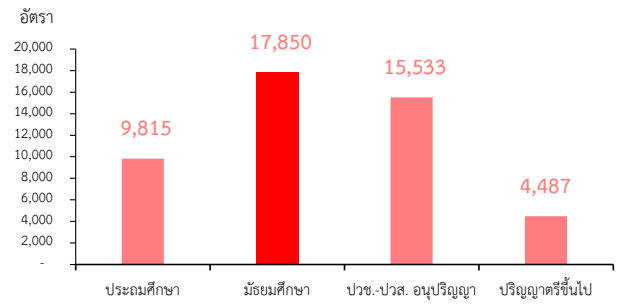
2. การขายส่งและการขายปลีก การซ่อมยานยนต์ และจักรยานยนต์ ต้องการแรงงานจำนวน 27,963 อัตรา คิดเป็นร้อยละ 24.87 อุตสาหกรรมที่ต้องการแรงงานมาก ได้แก่ การขายปลีกสินค้าอื่น ๆ ในร้านค้าทั่วไป ร้านสะดวกซื้อ/มินิมาร์ท การขายยานยนต์ใหม่ ซินิตรรถยนต์นั่งส่วนบุคคล รถกระบะ รถตู้ ร้านขายปลีกวัสดุก่อสร้าง และร้านขายปลีกอาหาร ต้องการผู้ที่จบการศึกษาระดับ ปวช.-ปวส./อนุปริญญา มากที่สุด รองลงมา คือ ระดับมัธยมศึกษา ระดับปริญญาตรีขึ้นไป และระดับประถมศึกษา

3. กิจกรรมวิชาชีพ วิทยาศาสตร์และกิจกรรมทางวิชาการ ต้องการแรงงานจำนวน 6,739 อัตรา คิดเป็นร้อยละ 5.99 อุตสาหกรรมที่ต้องการแรงงานมาก ได้แก่ การบริการทำความสะอาดทั่วไปของตัวอาคาร กิจกรรมการบริการระบบรักษาความปลอดภัย กิจกรรมการรักษาความปลอดภัยส่วนบุคคล กิจกรรมของสำนักงานจัดหางานหรือตัวแทนจัดหางาน และกิจกรรมการจัดหาทรัพยากรมนุษย์ ต้องการผู้ที่จบการศึกษาระดับมัธยมศึกษา มากที่สุด รองลงมา คือ ระดับ ปวช.-ปวส./อนุปริญญา ระดับประถมศึกษา และระดับปริญญาตรีขึ้นไป

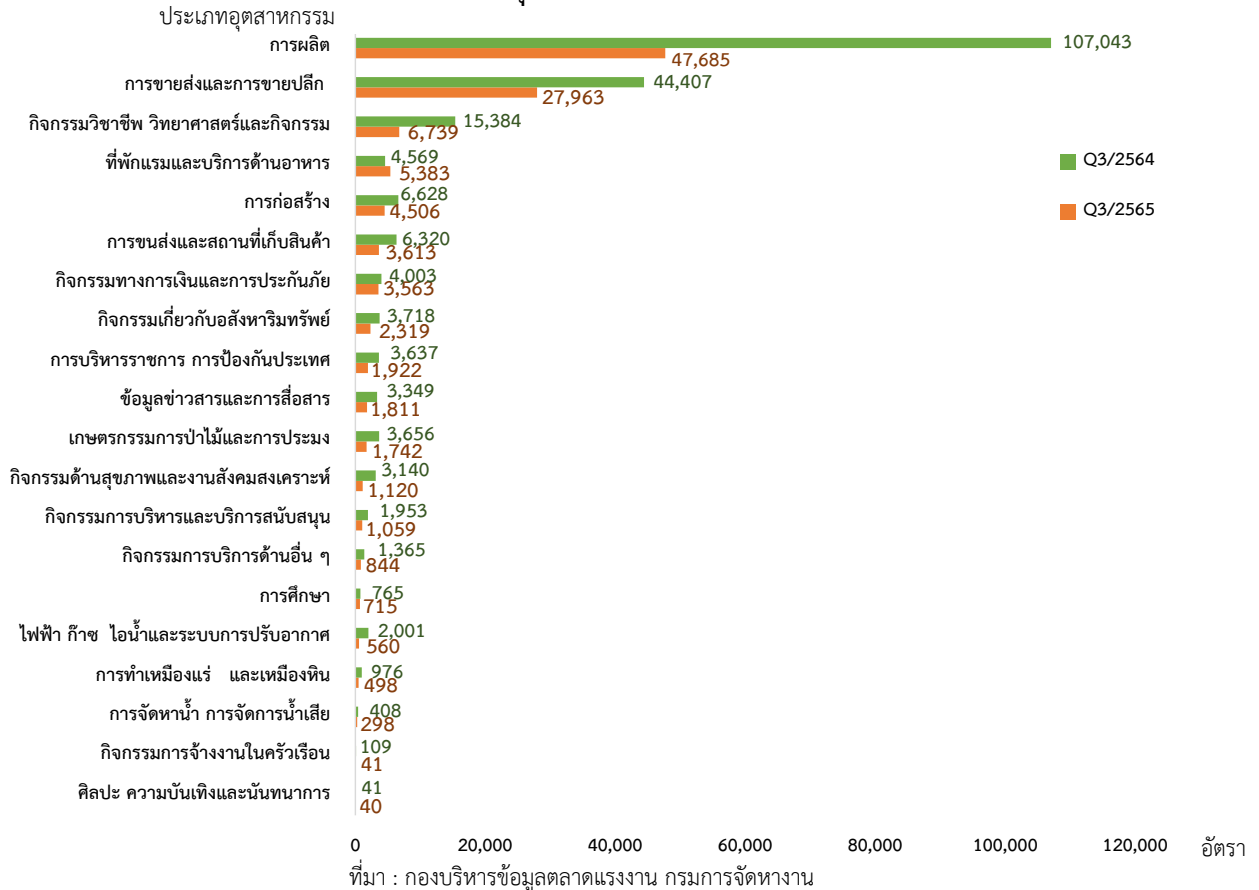
4. ที่พักแรมและบริการด้านอาหาร ต้องการแรงงานจำนวน 5,383 อัตรา คิดเป็นร้อยละ 4.79 เช่น โรงแรม รีสอร์ท และห้องชุด การบริการด้านอาหารในภัตตาคาร/ร้านอาหาร การบริการด้านเครื่องดื่มที่ไม่มีแอลกอฮอล์เป็นหลักในร้าน การบริการด้านอาหาร และการบริการอาหารสำหรับกิจการขนส่ง ต้องการผู้ที่จบการศึกษาระดับมัธยมศึกษา มากที่สุด รองลงมา คือ ปวช.-ปวส./อนุปริญญา ระดับปริญญาตรีขึ้นไป และระดับประถมศึกษา

5. การก่อสร้าง ต้องการแรงงาน 4,506 อัตรา คิดเป็นร้อยละ 4.01 อุตสาหกรรมที่ต้องการแรงงานมาก ได้แก่ การก่อสร้างอาคารที่พักอาศัย การติดตั้งไฟฟ้า การก่อสร้างอาคารที่ไม่ใช่ที่พักอาศัย การก่อสร้างโครงการสาธารณูปโภคเกี่ยวกับสายส่งไฟฟ้ากำลังและสายสัญญาณสื่อสาร และการก่อสร้างถนน สะพานและอุโมงค์ ต้องการผู้ที่จบการศึกษาระดับ ปวช.-ปวส./อนุปริญญา มากที่สุด รองลงมา คือ ระดับมัธยมศึกษา ระดับประถมศึกษา และระดับปริญญาตรีขึ้นไป

แผนภูมิที่ 12 ความต้องการแรงงาน จำแนกตามระดับการศึกษา ในแต่ละอุตสาหกรรม 5 อันดับแรก



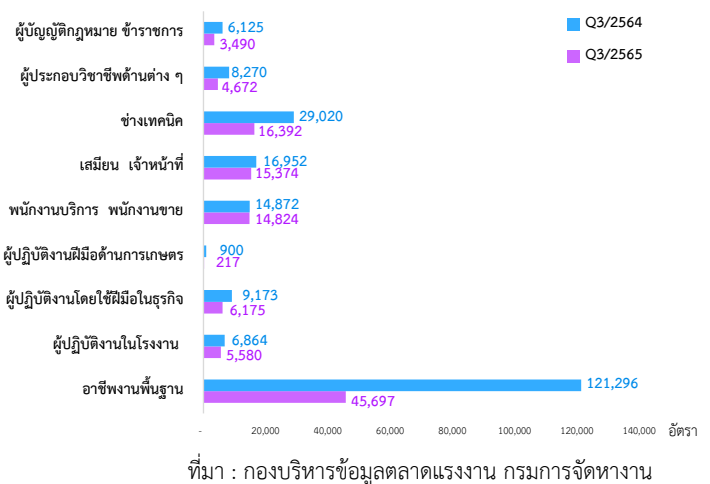
แผนภูมิที่ 13 ความต้องการแรงงาน จำแนกตามประเภทอุตสาหกรรม ไตรมาสที่ 3 ปี 2564 และปี 2565



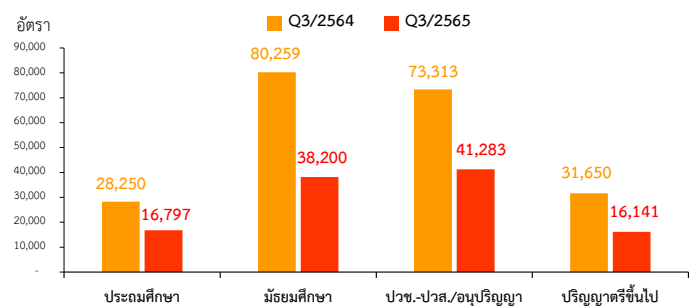
ประเภทอาชีพที่สถานประกอบการต้องการแรงงานมากที่สุด คือ อาชีพงานพื้นฐาน จำนวน 45,697 อัตรา คิดเป็นร้อยละ 40.65 รองลงมา คือ ช่างเทคนิคและผู้ปฏิบัติงานที่เกี่ยวข้อง จำนวน 16,392 อัตรา คิดเป็นร้อยละ 14.58 เสมียน เจ้าหน้าที่ จำนวน 15,374 อัตรา คิดเป็นร้อยละ 13.68 และพนักงานบริการ พนักงานขายในร้านค้าและตลาด จำนวน 14,824 อัตรา คิดเป็นร้อยละ 13.19 โดยตำแหน่งที่ต้องการแรงงานมาก 10 อันดับ ได้แก่ แรงงานทั่วไป แรงงานด้านการผลิต แรงงานด้านการประกอบ ตัวแทนนายหน้าขายบริการธุรกิจ เสมียนพนักงานทั่วไป/พนักงานธุรการ พนักงานขายสินค้าประจำร้าน พนักงานขาย/ผู้นำเสนอสินค้า พนักงานบริการลูกค้า พนักงานขับรถยนต์ และพนักงานจัดส่งสินค้า

นายจ้าง/สถานประกอบการต้องการแรงงานที่จบการศึกษาระดับ ปวช.-ปวส./อนุปริญญา ร้อยละ 36.72 มากที่สุด รองลงมา คือ ระดับมัธยมศึกษา ร้อยละ 33.98 ระดับประถมศึกษา ร้อยละ 14.94 และระดับปริญญาตรีขึ้นไป ร้อยละ 14.36 เมื่อเปรียบเทียบกับช่วงเดียวกันของปีก่อน พบว่า ความต้องการแรงงานทุกระดับมีอัตราลดลง

แผนภูมิที่ 14 ความต้องการแรงงาน จำแนกตามประเภทอาชีพ ไตรมาสที่ 3 ปี 2564 และปี 2565



แผนภูมิที่ 15 ความต้องการแรงงาน จำแนกตามระดับการศึกษา ไตรมาสที่ 3 ปี 2564 และปี 2565



ผู้สมัครงานที่มาใช้บริการ

ผู้สมัครงานที่มาใช้บริการมีจำนวน 79,426 คน เป็นเพศชาย จำนวน 32,775 คน เพศหญิง จำนวน 46,651 คน โดยผู้สมัครงานส่วนใหญ่สมัครงานในระดับมัธยมศึกษามากที่สุด จำนวน 34,920 คน คิดเป็นร้อยละ 43.97 รองลงมา คือ ระดับปริญญาตรีขึ้นไป จำนวน 19,185 คน ระดับ ปวช.-ปวส./อนุปริญญา จำนวน 13,487 คน และระดับประถมศึกษา จำนวน 11,834 คน เมื่อเปรียบเทียบกับช่วงเดียวกันของปีก่อน พบว่า ผู้สมัครงานลดลงจำนวน 24,946 คน คิดเป็นร้อยละ 23.90

เมื่อพิจารณาตามประเภทอาชีพจะเห็นว่าอาชีพงานพื้นฐานมีจำนวนผู้สมัครงานมากที่สุด คิดเป็นร้อยละ 38.49 รองลงมา คือ เสมียน เจ้าหน้าที่ คิดเป็นร้อยละ 18.84 ช่างเทคนิคและผู้ปฏิบัติงานที่เกี่ยวข้อง คิดเป็นร้อยละ 15.65 พนักงานบริการ พนักงานขายในร้านค้าและตลาด คิดเป็นร้อยละ 10.61 ตำแหน่งงานที่มีผู้สมัครงานมาก 10 อันดับ แรกงานบรรจุผลิตภัณฑ์ แร่งงานด้านการประกอบ เจ้าหน้าที่สำนักงาน พนักงานขายของหน้าร้าน/พนักงานสาธิตสินค้า ตัวแทนจัดหาบริการทางธุรกิจและนายหน้าการค้า เจ้าหน้าที่คลังสินค้า ผู้ตรวจสอบด้านความปลอดภัย สุขภาพและคุณภาพ ผลิตภัณฑ์ ตัวแทนฝ่ายขายด้านเทคนิคและการค้า ผู้ขับรถยนต์ รถรับจ้าง และรถตู้ และเจ้าหน้าที่บัญชี โดยผู้สมัครงานส่วนใหญ่สมัครงานในระดับมัธยมศึกษามากที่สุด ร้อยละ 43.97 รองลงมา คือ ระดับปริญญาตรีขึ้นไป ร้อยละ 24.15 ระดับ ปวช.-ปวส./อนุปริญญา ร้อยละ 16.98 และระดับประถมศึกษา ร้อยละ 14.90

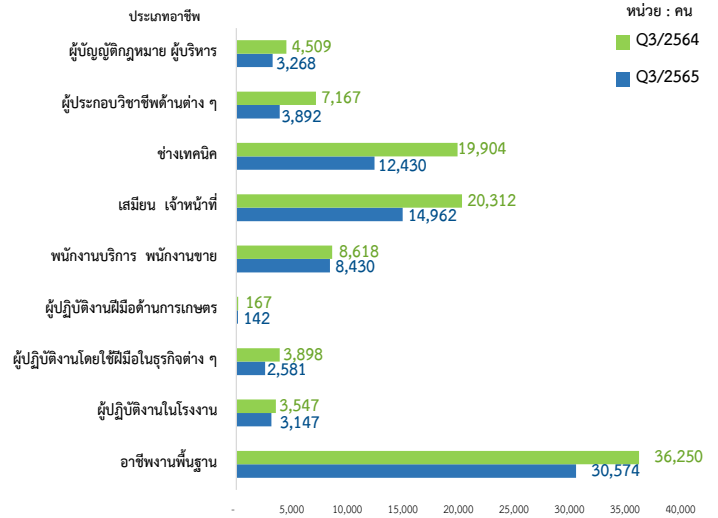
เมื่อพิจารณาผู้สมัครงานตามช่วงอายุ พบว่า ผู้สมัครงานที่มีอายุระหว่าง 30-39 มากที่สุด จำนวน 25,806 คน หรือ ร้อยละ 32.49 รองลงมา คือ อายุระหว่าง 25-29 ปี ร้อยละ 23.26 อายุระหว่าง 40-49 ปี ร้อยละ 19.60 อายุไม่เกิน 24 ปี ร้อยละ 18.76 และอายุ 50 ปีขึ้นไป ร้อยละ 5.89

การบรรจุงาน

ผู้สมัครงานที่ได้รับการบรรจุงานมีจำนวน 70,256 คน เป็นเพศชาย จำนวน 29,662 คน เพศหญิง จำนวน 40,594 คน เมื่อเปรียบเทียบกับช่วงเดียวกันของปีก่อน พบว่า การบรรจุงานเพิ่มขึ้น จำนวน 3,531 คน คิดเป็นร้อยละ 5.29 เมื่อพิจารณาตามช่วงอายุจะเห็นว่าผู้สมัครงานที่มีอายุระหว่าง 30-39 ปี ได้รับการบรรจุงานมากที่สุด จำนวน 22,194 คน คิดเป็นร้อยละ 31.59 รองลงมา คือ อายุ 25-29 ปี ร้อยละ 22.07 อายุระหว่าง 40-49 ปี ร้อยละ 20.26 อายุไม่เกิน 24 ปี ร้อยละ 19.75 และอายุ 50 ปีขึ้นไป ร้อยละ 6.32

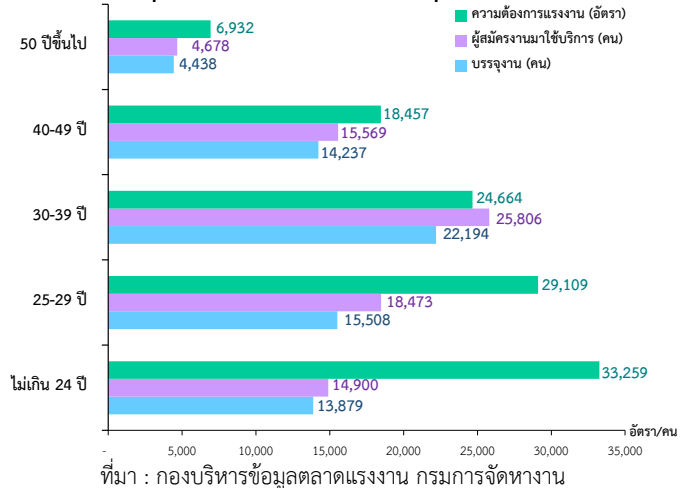
ในด้านการศึกษา พบว่า ระดับการศึกษาที่ได้รับการบรรจุมากที่สุด คือ ระดับมัธยมศึกษา จำนวน 33,846 คน คิดเป็นร้อยละ 48.18 รองลงมา คือ ระดับปริญญาตรีขึ้นไป จำนวน 13,325 คน คิดเป็นร้อยละ 18.97 ระดับ ปวช.-ปวส./อนุปริญญา จำนวน 11,777 คน คิดเป็นร้อยละ 16.76 และระดับประถมศึกษา จำนวน 11,308 คน คิดเป็นร้อยละ 16.10

แผนภูมิที่ 16 ผู้สมัครงานมาใช้บริการ จำแนกตามประเภทอาชีพ ไตรมาสที่ 3 ปี 2564 และปี 2565



ที่มา : กองบริหารข้อมูลตลาดแรงงาน กรมการจัดหางาน

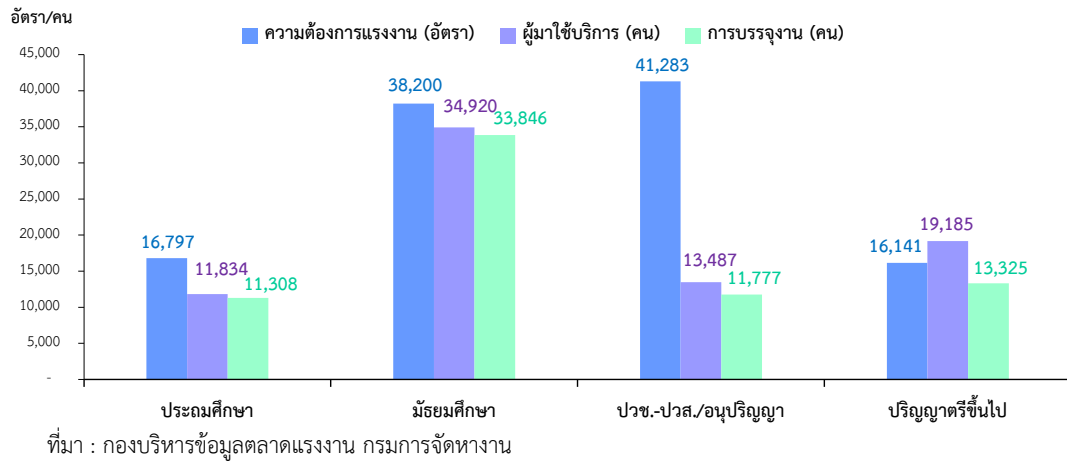
แผนภูมิที่ 17 ความต้องการแรงงาน ผู้สมัครงานที่มาใช้บริการ และการบรรจุงาน จำแนกตามช่วงอายุ ไตรมาสที่ 3 ปี 2565



ที่มา : กองบริหารข้อมูลตลาดแรงงาน กรมการจัดหางาน

อุตสาหกรรมการผลิตมีการบรรจุงานมากที่สุด จำนวน 32,278 คน คิดเป็นร้อยละ 45.94 โดยส่วนใหญ่เป็นอุตสาหกรรมการผลิตตู้รีfrig และเครื่องใช้สำนักงานที่ทำจากโลหะ (ยกเว้นเฟอร์นิเจอร์) การผลิตส่วนประกอบอิเล็กทรอนิกส์ การฆ่าและการบรรจุเนื้อสัตว์ปีกสด การผลิตอุปกรณ์ไฟฟ้า สำหรับยานยนต์ และการผลิตผลิตภัณฑ์อาหาร รองลงมา คือ การขายส่งและการขายปลีกการซ่อมยานยนต์และจักรยานยนต์ จำนวน 17,578 คน คิดเป็นร้อยละ 25.02 โดยส่วนใหญ่เป็นการขายปลีกสินค้าในร้านค้าทั่วไป การขายยานยนต์ใหม่ ชนิดรถยนต์นั่งส่วนบุคคล รถกระบะ รถตู้ ร้านขายปลีกอาหาร ร้านสะดวกซื้อ/มินิมาร์ท และร้านขายปลีกวัสดุก่อสร้าง

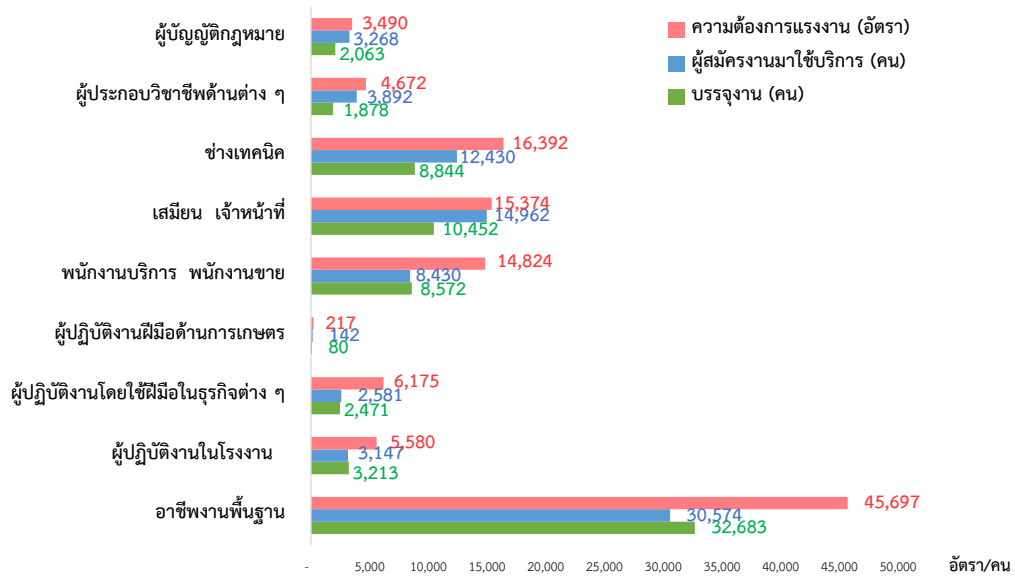
แผนภูมิที่ 18 ความต้องการแรงงาน ผู้สมัครงานที่มาใช้บริการและการบรรจุงาน จำแนกตามระดับการศึกษา ไตรมาสที่ 3 ปี 2565



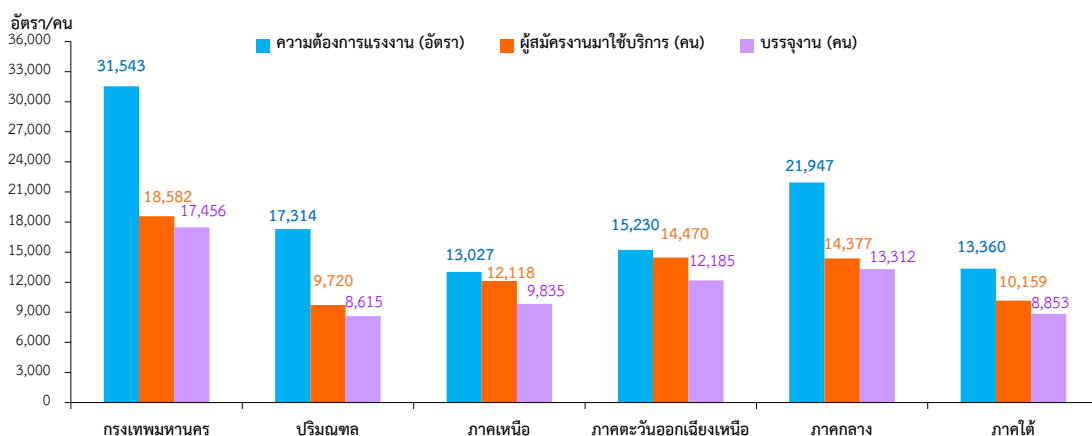
เมื่อพิจารณาตามประเภทอาชีพ พบว่า อาชีพงานพื้นฐานมีการบรรจุงานมากที่สุด จำนวน 32,683 คน คิดเป็นร้อยละ 46.52 รองลงมา คือ เสมียน เจ้าหน้าที่ ร้อยละ 14.88 ช่างเทคนิคและผู้ปฏิบัติงานที่เกี่ยวข้อง ร้อยละ 12.59 โดยตำแหน่งที่ได้รับ การบรรจุงานมาก 10 อันดับ ได้แก่ แรงงานทั่วไป แรงงานด้านการผลิต แรงงานด้านการประกอบ เสมียนพนักงานทั่วไป/พนักงาน ธุรการ ตัวแทนนายหน้าขายบริการธุรกิจ พนักงานขายสินค้าประจำร้าน พนักงานจัดส่งสินค้า เจ้าหน้าที่บันทึกสินค้าคงคลัง พนักงานขาย/ผู้นำเสนอสินค้า และพนักงานขับรถ

กรุงเทพมหานครมีการบรรจุงานมากที่สุด จำนวน 17,456 คน รองลงมา คือ ภาคกลาง จำนวน 13,312 คน ภาคตะวันออก เชียงเหนือ จำนวน 12,185 คน ภาคเหนือ จำนวน 9,835 คน ภาคใต้ จำนวน 8,853 คน และปริมณฑล จำนวน 8,615 คน

แผนภูมิที่ 19 ความต้องการแรงงาน และการบรรจุงาน จำแนกตามประเภทอาชีพ ไตรมาสที่ 3 ปี 2565



แผนภูมิที่ 20 ความต้องการแรงงาน ผู้สมัครงานมาใช้บริการ และการบรรจุงาน จำแนกตามภาค ไตรมาสที่ 3 ปี 2565



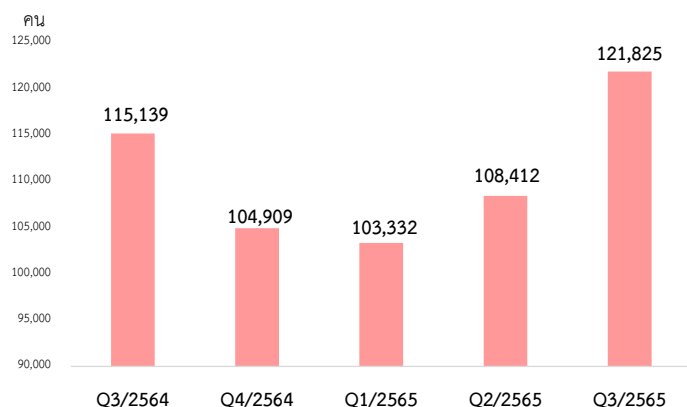
การไปทำงานต่างประเทศ

- ✈️ แรงงานไทยที่ยังคงทำงานในต่างประเทศเพิ่มขึ้น ร้อยละ 5.18 เมื่อเปรียบเทียบกับช่วงเดียวกันของปีก่อน
- ✈️ ตลาดแรงงานส่วนใหญ่อยู่ในกลุ่มประเทศเอเชีย ได้แก่ ไต้หวัน สาธารณรัฐเกาหลี ญี่ปุ่น

แรงงานไทยที่ยังคงทำงานในต่างประเทศ

แรงงานไทยที่ยังคงทำงานในต่างประเทศไตรมาสที่ 3 ปี 2565 (ข้อมูล ณ เดือนกันยายน) จำนวน 121,825 คน พบว่าแรงงานไทยที่ยังคงทำงานในต่างประเทศเพิ่มขึ้นจากช่วงเดียวกันของปีก่อน จำนวน 6,686 คน หรือคิดเป็นร้อยละ 5.81 และเพิ่มขึ้นจากไตรมาสก่อนหน้า จำนวน 13,413 คน หรือคิดเป็นร้อยละ 12.37 ซึ่งการเดินทางไปทำงานต่างประเทศของคนไทยในแต่ละปี ก่อนที่จะมีการแพร่ระบาดของโรคติดเชื้อไวรัสโคโรนา 2019 (COVID-19) มีจำนวนประมาณ 1.1-1.2 แสนคน ด้วยปัจจัยทั้งภายในจากปัญหาการขาดแคลนแรงงานและภายนอกประเทศเกิดการชะลอตัวของเศรษฐกิจโลก อย่างไรก็ตาม การแพร่ระบาดของ COVID-19 ส่งผลให้หลายประเทศรวมถึงประเทศไทย มีมาตรการปิดเมืองเพื่อควบคุมการแพร่ระบาด ดังนั้น การเดินทางไปทำงานในต่างประเทศของแรงงานไทยจึงลดลงอย่างเห็นได้ชัดในไตรมาสที่ 4 ปี 2564 และปรับตัวเพิ่มขึ้นในไตรมาสที่ 2 และ 3 ของปี 2565 จากการแพร่ระบาดของ COVID-19 ที่ลดลงและการผ่อนคลายมาตรการป้องกันการแพร่ระบาดของประเทศไทยและประเทศปลายทางที่แรงงานไทยจะเดินทางไปทำงาน

แผนภูมิที่ 21 แรงงานไทยที่ยังคงทำงานในต่างประเทศ

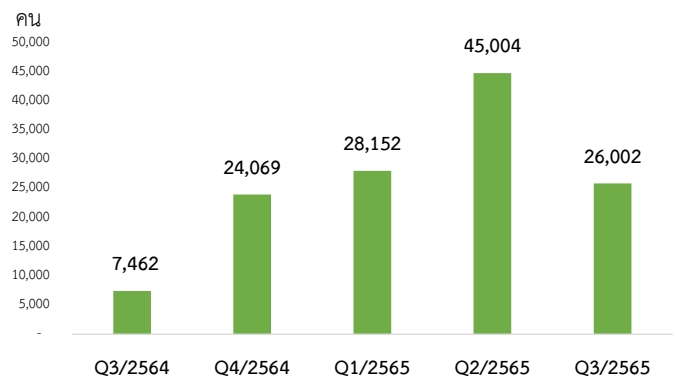


ที่มา : กองบริหารแรงงานไทยไปต่างประเทศ กรมการจัดหางาน

แรงงานไทยที่แจ้งความประสงค์เดินทางไปทำงานต่างประเทศ

แรงงานไทยที่ลงทะเบียนแจ้งความประสงค์จะเดินทางไปทำงานต่างประเทศ ในไตรมาสที่ 3 ปี 2565 มีจำนวน 26,002 คน เป็นเพศชาย จำนวน 18,578 คน หรือร้อยละ 71.45 และเพศหญิง จำนวน 7,424 คน หรือร้อยละ 28.55 เมื่อเปรียบเทียบกับช่วงเดียวกันของปีก่อน พบว่า แรงงานไทยที่ลงทะเบียนแจ้งความประสงค์จะเดินทางไปทำงานต่างประเทศเพิ่มขึ้น จำนวน 18,540 คน หรือคิดเป็นร้อยละ 248.46 อัตราการเปลี่ยนแปลงเพิ่มขึ้นมากเนื่องจากฐานต่ำในไตรมาสเดียวกันของปีก่อน

แผนภูมิที่ 22 จำนวนแรงงานไทยที่ลงทะเบียนแจ้งความประสงค์เดินทางไปทำงานต่างประเทศ



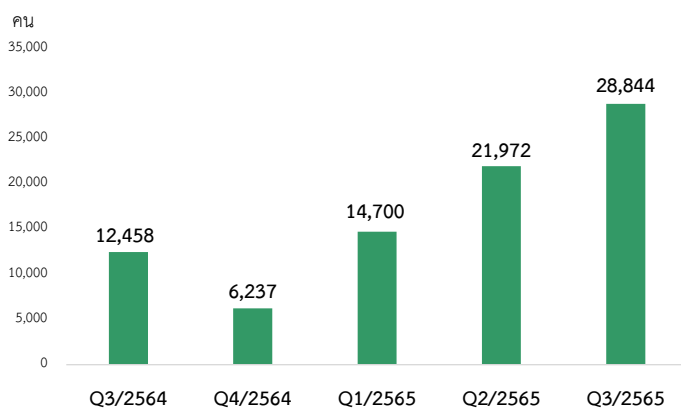
ที่มา : กองบริหารแรงงานไทยไปต่างประเทศ กรมการจัดหางาน

แรงงานไทยได้รับอนุญาตเดินทางไปทำงานต่างประเทศ

แรงงานไทยที่เดินทางไปทำงานต่างประเทศ ในไตรมาสที่ 3 ปี 2565 มีจำนวน 28,844 คน เป็นเพศชาย จำนวน 23,192 คน หรือร้อยละ 80.40 และเพศหญิง จำนวน 5,652 คน หรือร้อยละ 19.60 เมื่อเปรียบเทียบกับช่วงเดียวกันของปีก่อน พบว่าแรงงานไทยเดินทางไปทำงานต่างประเทศเพิ่มขึ้น จำนวน 16,386 คน คิดเป็นร้อยละ 131.53 อัตราการเปลี่ยนแปลงเพิ่มขึ้นมากเนื่องจากฐานต่ำในไตรมาสเดียวกันของปีก่อน โดยแรงงานส่วนใหญ่มีภูมิลำเนาอยู่ในภาคตะวันออกเฉียงเหนือ ได้แก่ จังหวัดอุดรธานี ชัยภูมิ และนครราชสีมา ส่วนใหญ่เป็น

ผู้จบการศึกษาระดับมัธยมศึกษา ร้อยละ 54.36 โดยสาขาอาชีพที่เดินทางไปทำงานมากที่สุด คือ ผู้ปฏิบัติงานฝีมือด้านการเกษตร และประมง ร้อยละ 44.68 รองลงมา คือ ผู้ปฏิบัติงานในโรงงาน ผู้ควบคุมเครื่องจักร และผู้ปฏิบัติงานด้านการประกอบ คือ ร้อยละ 23.00 และอาชีพงานพื้นฐาน ร้อยละ 13.46 และเดินทางไปทำงานต่างประเทศโดยบริษัทจัดส่งไปทำงานมากที่สุด ร้อยละ 25.93 จากการเดินทางไปทำงานต่างประเทศของแรงงานไทยดังกล่าว ทำให้มีรายได้ส่งกลับประเทศเป็นจำนวนมาก โดยในไตรมาสนี้มีรายได้ส่งกลับ จำนวน 62,289 ล้านบาท พบว่าเพิ่มขึ้นจากช่วงเดียวกันของปีก่อน จำนวน 6,326 ล้านบาท หรือร้อยละ 11.30

แผนภูมิที่ 23 จำนวนแรงงานไทยที่ได้รับอนุญาตเดินทางไปทำงานต่างประเทศ



ที่มา : กองบริหารแรงงานไทยไปต่างประเทศ กรมการจัดหางาน
หมายเหตุ : ข้อมูลรวมแรงงานเก่าที่ได้รับการต่อสัญญาจ้างและแจ้งการเดินทางกลับไปทำงาน (Re-entry)

ตลาดแรงงานไทยในต่างประเทศประกอบด้วยกลุ่มประเทศเอเชีย ตะวันออกกลาง แอฟริกา ยุโรป อเมริกา และออสเตรเลีย และโอเชียเนีย โดยในไตรมาสนี้แรงงานไทยส่วนใหญ่เดินทางไปทำงานในกลุ่มประเทศเอเชีย คิดเป็นร้อยละ 50.26 สำหรับประเทศที่มีแรงงานเดินทางไปทำงานมากที่สุด คือ ใต้หวัน คิดเป็นร้อยละ 23.35 และเมื่อเปรียบเทียบกับช่วงเดียวกันของปีก่อนจะเห็นได้ว่าในไตรมาสนี้แรงงานไทยเดินทางไปทำงานต่างประเทศเพิ่มขึ้นในกลุ่มประเทศเอเชีย ตะวันออกกลาง ยุโรป อเมริกา แอฟริกา และออสเตรเลียและโอเชียเนีย

สถานการณ์แรงงานไทยในกลุ่มประเทศเอเชีย
แรงงานไทยเดินทางไปทำงาน 14,498 คน คิดเป็นร้อยละ 50.26 เมื่อเปรียบเทียบกับช่วงเดียวกันของปีก่อน พบว่า เพิ่มขึ้น จำนวน 11,603 คน หรือคิดเป็นร้อยละ 400.79 อัตราการเปลี่ยนแปลงเพิ่มขึ้นมากเนื่องจากฐานต่ำในไตรมาสเดียวกันของปีก่อน ประเทศที่มีแรงงานไทยเดินทางไปทำงานมาก ได้แก่ ใต้หวัน สาธารณรัฐเกาหลี และญี่ปุ่น ส่วนใหญ่เดินทางไปทำงานโดยบริษัทจัดส่ง

สถานการณ์ตลาดแรงงานไทยในกลุ่มประเทศ ตะวันออกกลาง แรงงานไทยเดินทางไปทำงาน จำนวน 3,543 คน คิดเป็นร้อยละ 12.28 เมื่อเปรียบเทียบกับช่วงเดียวกันของปีก่อน พบว่า เพิ่มขึ้นจำนวน 2,381 คน หรือคิดเป็นร้อยละ 204.91 อัตราการเปลี่ยนแปลงเพิ่มขึ้นมากเนื่องจากฐานต่ำในไตรมาสเดียวกันของปีก่อน ประเทศที่มีแรงงานไทยไปทำงานมาก ได้แก่ อิสราเอล สหรัฐอาหรับเอมิเรตส์ และคูเวต ส่วนใหญ่เดินทางไปทำงานโดยกรมการจัดหางานจัดส่ง

สถานการณ์ตลาดแรงงานไทยในกลุ่มประเทศยุโรป
แรงงานไทยเดินทางไปทำงาน จำนวน 9,993 คน คิดเป็นร้อยละ 34.64 เมื่อเปรียบเทียบกับช่วงเดียวกันของปีก่อน พบว่า เพิ่มขึ้น จำนวน 2,418 คน หรือคิดเป็นร้อยละ 31.92 ประเทศที่มีแรงงานไทยเดินทางไปทำงานมาก ได้แก่ สวีเดน ฟินแลนด์ และฮังการี ส่วนใหญ่เดินทางไปทำงานโดยนายจ้างพาไปทำงาน

สถานการณ์ตลาดแรงงานไทยในกลุ่มประเทศ อเมริกา แรงงานไทยเดินทางไปทำงาน จำนวน 453 คน คิดเป็นร้อยละ 1.57 เมื่อเปรียบเทียบกับช่วงเดียวกันของปีก่อน พบว่า ลดลง จำนวน 76 คน หรือคิดเป็นร้อยละ 14.37 ได้แก่ สหรัฐอเมริกา แคนาดา และตรินิแดดและโตเบโก ส่วนใหญ่เป็นการแจ้งการเดินทางกลับไปทำงานต่างประเทศของคนหางานที่เดินทางกลับประเทศไทยเป็นการชั่วคราว (Re-entry)

สถานการณ์ตลาดแรงงานไทยในกลุ่มประเทศ แอฟริกา แรงงานไทยเดินทางไปทำงาน จำนวน 278 คน คิดเป็นร้อยละ 0.96 เมื่อเปรียบเทียบกับช่วงเดียวกันของปีก่อน พบว่า ลดลง จำนวน 15 คน หรือคิดเป็นร้อยละ 5.12 ประเทศที่มีแรงงานไทยเดินทางไปทำงานมาก ได้แก่ มาดากัสการ์ แอฟริกาใต้ และเคนยา ส่วนใหญ่นายจ้างพาไปทำงาน

สถานการณ์ตลาดแรงงานไทยในกลุ่มประเทศ ออสเตรเลียและโอเชียเนีย แรงงานไทยเดินทางไปทำงาน จำนวน 79 คน คิดเป็นร้อยละ 0.27 เมื่อเปรียบเทียบกับช่วงเดียวกันของปีก่อน พบว่า เพิ่มขึ้น จำนวน 75 คน หรือคิดเป็นร้อยละ 1,875 อัตราการเปลี่ยนแปลงเพิ่มขึ้นมากเนื่องจากฐานต่ำในไตรมาสเดียวกันของปีก่อน โดยแรงงานไทยเดินทางไปทำงานในประเทศนิวซีแลนด์ ออสเตรเลีย และปาปัว นิวกินี ส่วนใหญ่เดินทางด้วยตนเอง

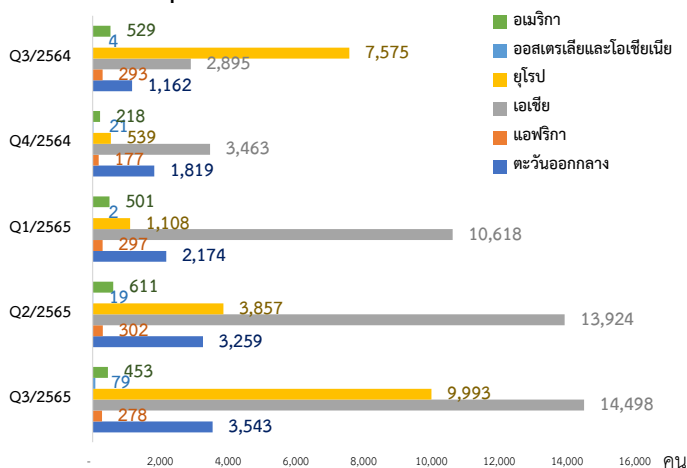


การเคลื่อนย้ายแรงงานไทย และแรงงานอาเซียน

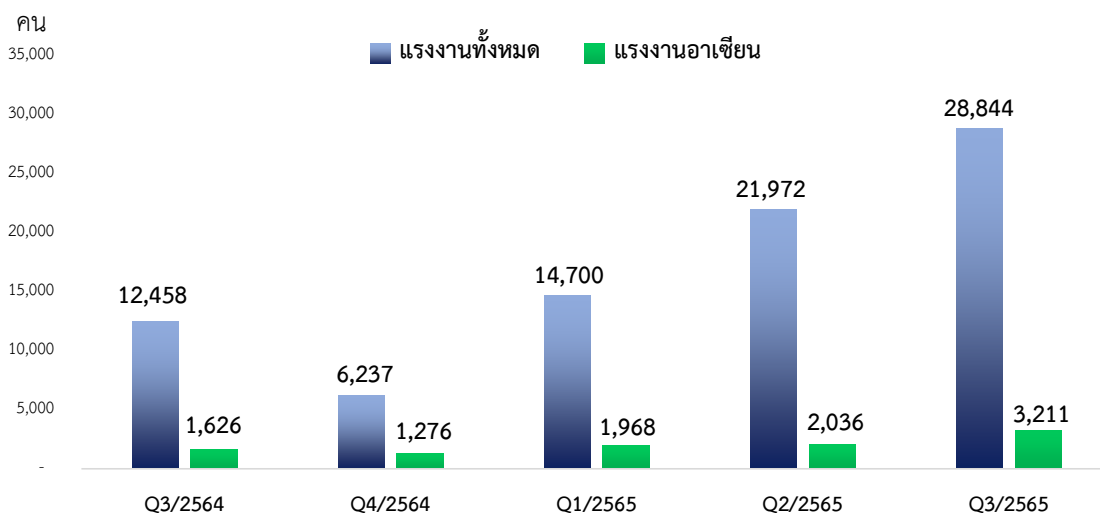
การไปทำงานต่างประเทศของแรงงานไทย

การเดินทางไปทำงานต่างประเทศหากพิจารณาในประเทศไทยแล้ว พบว่า ในไตรมาสที่ 3 ของปี 2565 แรงงานไทยเดินทางไปทำงานในประเทศสมาชิกอาเซียนจำนวน 3,211 คน หรือ คิดเป็นร้อยละ 11.13 ของแรงงานไทยที่เดินทางไปทำงานต่างประเทศทั้งหมด โดยเพิ่มขึ้นจากไตรมาสเดียวกันของปีก่อน จำนวน 1,585 คน หรือคิดเป็นร้อยละ 97.48 โดยประเทศสมาชิกอาเซียนที่แรงงานไทยเดินทางไปทำงานมากที่สุดคือ ประเทศมาเลเซีย จำนวน 1,080 คน เพิ่มขึ้นจำนวน 591 คน เมื่อเปรียบเทียบกับไตรมาสเดียวกันของปีก่อน รองลงมา คือ สิงคโปร์ จำนวน 857 คน เพิ่มขึ้นจำนวน 468 คน เมื่อเปรียบเทียบกับไตรมาสเดียวกันของปีก่อน และลาว จำนวน 538 คน เพิ่มขึ้นจำนวน 46 คน เมื่อเปรียบเทียบกับไตรมาสเดียวกันของปีก่อน

แผนภูมิที่ 27 จำนวนแรงงานไทยที่เดินทางไปทำงานต่างประเทศ จำแนกตามกลุ่มประเทศ

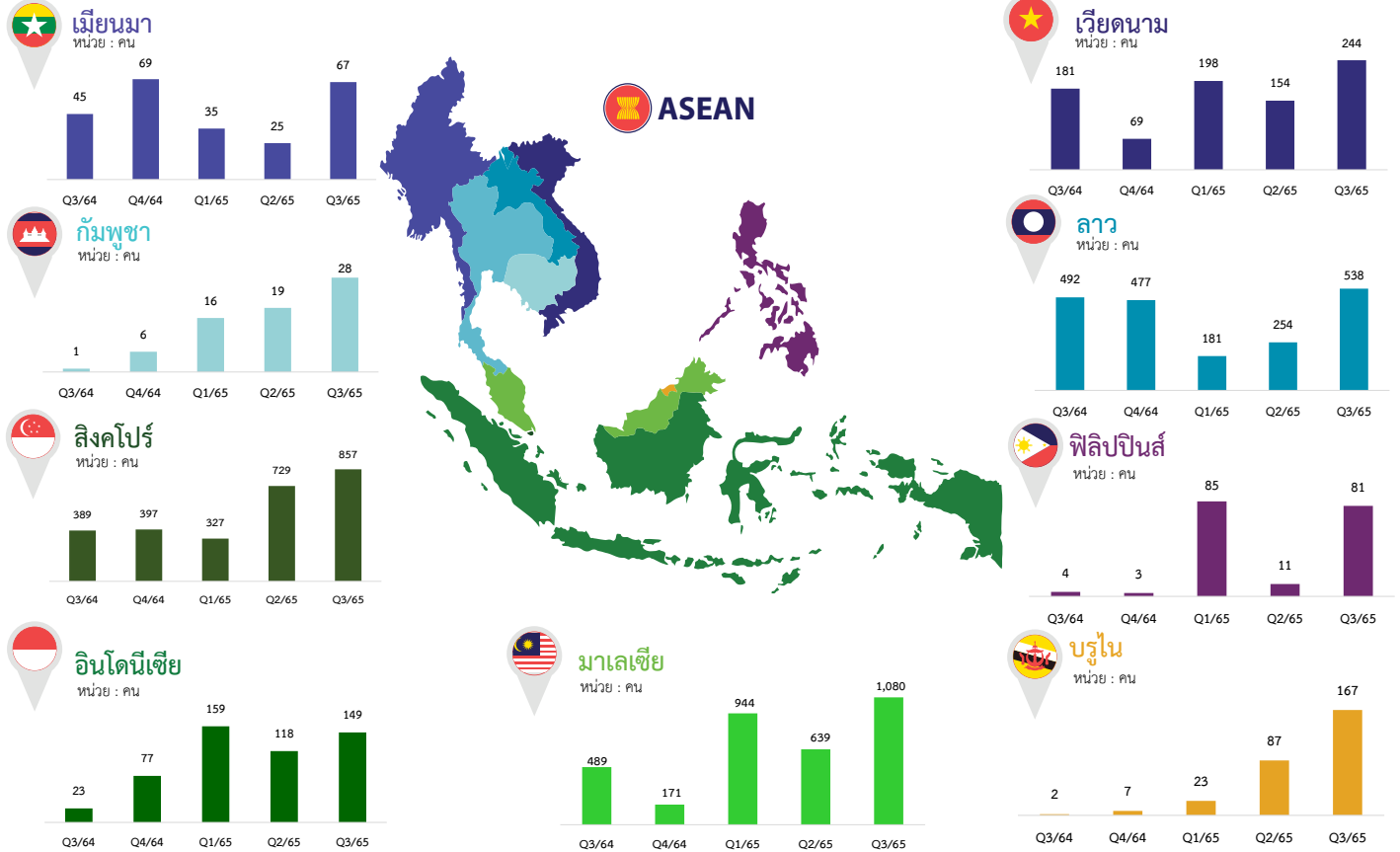


แผนภูมิที่ 28 เปรียบเทียบแรงงานที่เดินทางไปทำงานต่างประเทศทั้งหมดกับแรงงานที่ทำงานในประเทศอาเซียน



จากสถิติที่ผ่านมาแรงงานไทยนิยมเดินทางไปทำงานในประเทศแถบเอเชียที่อยู่นอกกลุ่มอาเซียนมากกว่า เนื่องจากค่าตอบแทนที่สูงกว่าค่าจ้างในประเทศ และประเทศในกลุ่มอาเซียนที่มีอัตราค่าจ้างสูงนั้นมีไม่กี่ประเทศ หากจะพิจารณาถึงแนวโน้มการเดินทางไปทำงานต่างประเทศ ตลาดแรงงานอาเซียนยังคงไม่ใช่จุดหมายหลักของแรงงานไทย เนื่องจากสภาวะปัจจุบันตลาดแรงงานไทยกำลังประสบปัญหาการขาดแคลนแรงงานและมีแนวโน้มมากขึ้น การเดินทางไปทำงานต่างประเทศจึงเกิดขึ้นได้ยาก

แผนภูมิที่ 29 จำนวนคนไทยที่เดินทางไปทำงานในประเทศอาเซียนรายไตรมาสที่ 3 ปี 2564 ถึง ไตรมาสที่ 3 ปี 2565

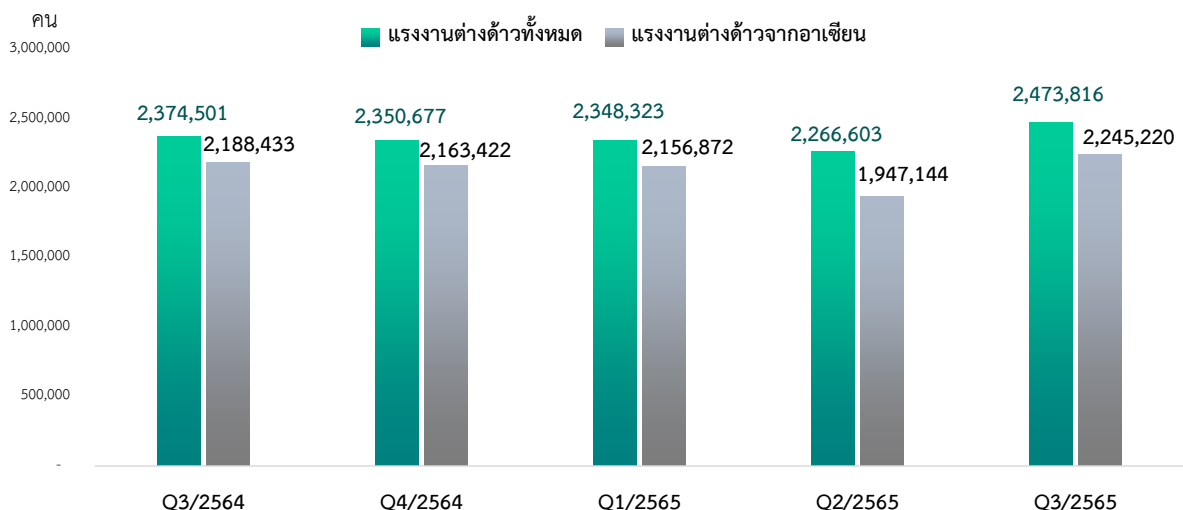


การทำงานของแรงงานอาเซียนในประเทศไทย

คนต่างด้าวที่เข้ามาทำงานในประเทศไทยในไตรมาสที่ 3 ปี 2565 มีจำนวนทั้งสิ้น 2,473,816 คน เพิ่มขึ้นจากช่วงเดียวกันของปีก่อน ร้อยละ 4.18 แต่เพิ่มขึ้นจากไตรมาสก่อนหน้า ร้อยละ 9.14 เมื่อพิจารณาจากแรงงานอาเซียนที่ทำงานในประเทศไทย พบว่า มีจำนวน 2,245,220 คน คิดเป็นร้อยละ 90.76

ของแรงงานที่เข้ามาทำงานในประเทศไทย โดยเพิ่มขึ้นจากช่วงเดียวกันของปีก่อน ร้อยละ 2.59 และเพิ่มขึ้นจากไตรมาสก่อนหน้า ร้อยละ 15.31 ซึ่งจะเห็นได้ว่าแรงงานที่เข้ามาทำงานส่วนใหญ่เป็นแรงงานจากประเทศในอาเซียน โดยเฉพาะ ประเทศเพื่อนบ้าน เมียนมา กัมพูชา และลาว

แผนภูมิที่ 30 จำนวนคนต่างด้าวที่ทำงานในประเทศไทย ไตรมาสที่ 3 ปี 2564 ถึง ไตรมาสที่ 3 ปี 2565



ที่มา : สำนักบริหารแรงงานต่างด้าว กรมการจัดหางาน

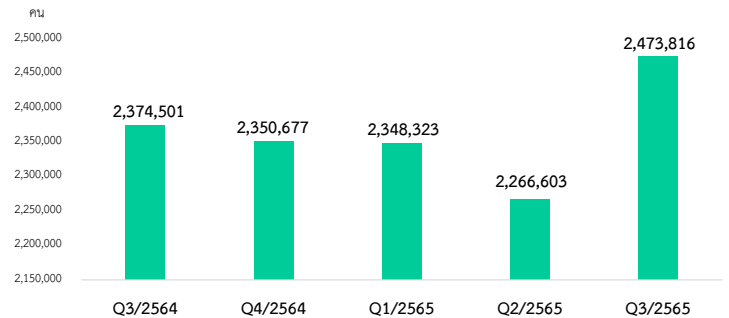


การทำงานของคนต่างด้าว

การทำงานของคนต่างด้าวมียังเพิ่มขึ้นจากช่วงเดียวกันของปีก่อนและไตรมาสก่อนหน้า ร้อยละ 4.18 และร้อยละ 9.14 ตามลำดับ

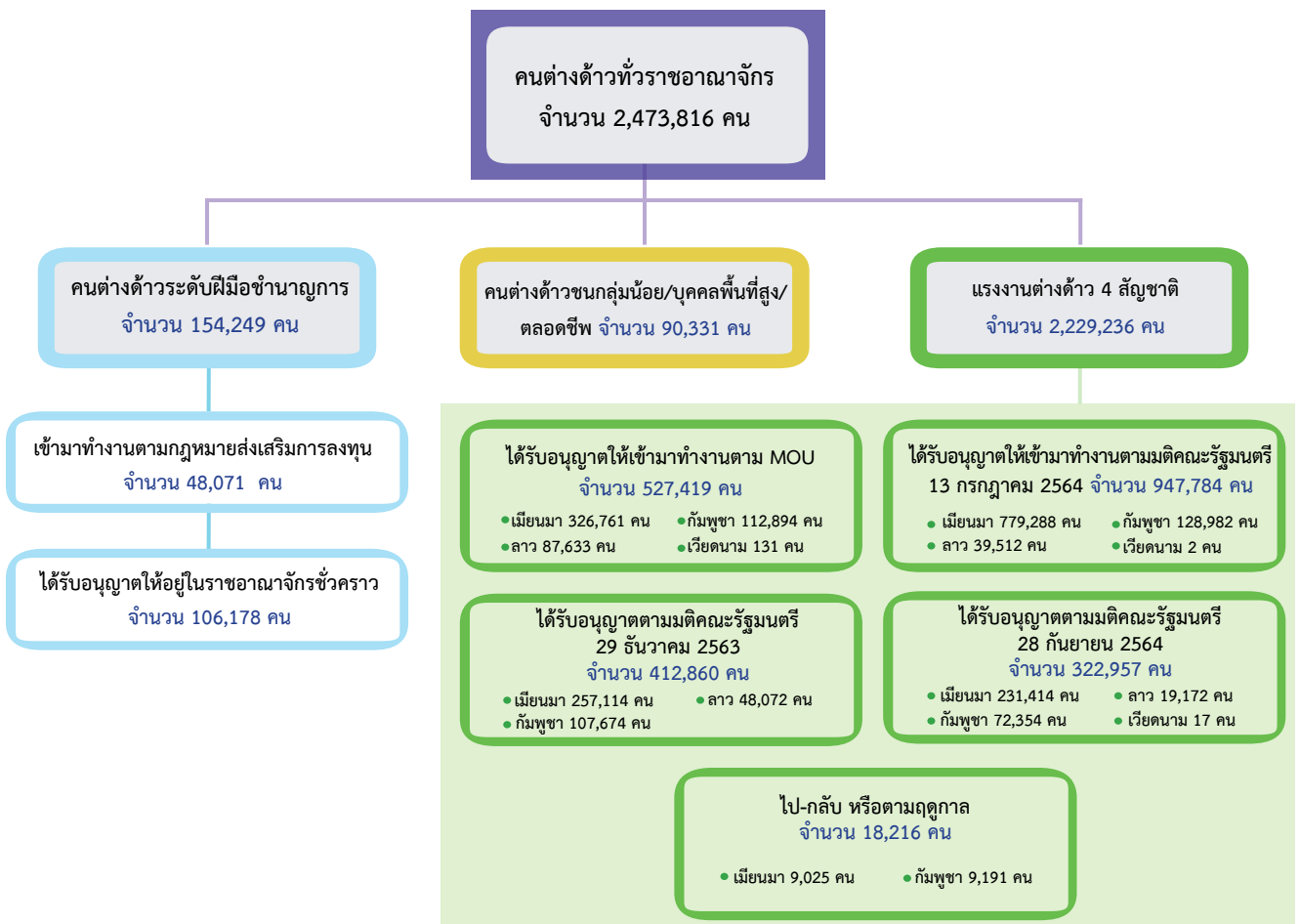
คนต่างด้าวทำงานอยู่ในประเทศไทยในไตรมาสที่ 3 ปี 2565 มีจำนวนทั้งสิ้น 2,473,816 คน เพิ่มขึ้นจากช่วงเดียวกันของปีก่อนและไตรมาสก่อนหน้า จำนวน 99,315 คน และ 207,213 คน คิดเป็นร้อยละ 4.18 และร้อยละ 9.14 ตามลำดับ โดยทำงานอยู่ในปริมาณพลมากที่สุด จำนวน 684,690 คน รองลงมา ได้แก่ ภาคกลาง 605,632 คน กรุงเทพมหานคร 564,822 คน ภาคใต้ 302,838 คน ภาคเหนือ 257,201 คน และภาคตะวันออกเฉียงเหนือ 58,633 คน (ข้อมูล ณ เดือนกันยายน 2565)

แผนภูมิที่ 31 จำนวนแรงงานต่างด้าวรายไตรมาส 3 ปี 2564 ถึง ไตรมาส 3 ปี 2565



ที่มา : สำนักบริหารแรงงานต่างด้าว กรมการจัดหางาน

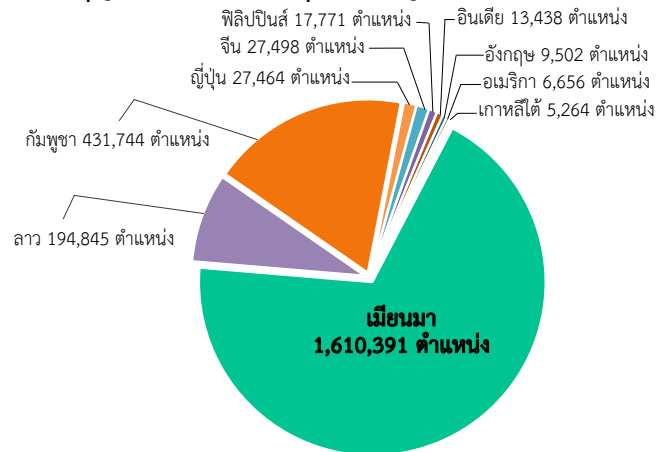
สำหรับคนต่างด้าวที่ได้รับอนุญาตทำงานในประเทศไทย ตามพระราชกำหนดการบริหารจัดการการทำงานของคนต่างด้าว พ.ศ. 2560 ซึ่งแก้ไขเพิ่มเติมโดยพระราชกำหนดการบริหารจัดการการทำงานของคนต่างด้าว (ฉบับที่ 2) พ.ศ. 2561 มีการจำแนกเป็นกลุ่มต่าง ๆ ดังนี้



ตารางที่ 6 ประเภทอาชีพและประเภทกิจการที่คนต่างด้าวทำงานมากที่สุด 5 ลำดับแรก

คนต่างด้าวระดับฝีมือชำนาญการ	แรงงานต่างด้าว 4 สัญชาติ
1. ผู้จัดการฝ่ายอื่น ๆ	1. กิจการการผลิต (855,401 ตำแหน่ง)
2. ผู้ประกอบอาชีพด้านการสอน	2. กิจการรับเหมาก่อสร้าง (452,034 ตำแหน่ง)
3. กรรมการผู้จัดการ ผู้บริหารระดับสูง	3. กิจการค้าส่ง ค้าปลีก แผงลอย (380,957 ตำแหน่ง)
4. ช่างเทคนิคด้านต่าง ๆ	4. กิจการเกษตรและปศุสัตว์ (284,010 ตำแหน่ง)
5. ผู้ประกอบวิชาชีพด้านธุรกิจ	5. กิจการการให้บริการต่าง ๆ (206,427 ตำแหน่ง)
สัญชาติที่เข้ามาทำงานมากที่สุด : จีน ญี่ปุ่น ฟิลิปปินส์ อินเดีย และอังกฤษ	สัญชาติที่เข้ามาทำงานมากที่สุด : เมียนมา กัมพูชา ลาว และเวียดนาม

แผนภูมิที่ 32 จำนวนคนต่างด้าวคงเหลือ จำแนกตามสัญชาติที่ได้รับอนุญาตทำงานมากที่สุด 10 สัญชาติ



ที่มา : สำนักบริหารแรงงานต่างด้าว กรมการจัดหางาน

อาชีพของคนต่างด้าว

อาชีพที่คนต่างด้าวเข้ามาทำงานจำแนกตามมาตรฐานอาชีพ มีจำนวน 2,479,188 ตำแหน่ง เพิ่มขึ้นจากไตรมาสเดียวกันของปีก่อน จำนวน 91,971 ตำแหน่ง คิดเป็นร้อยละ 3.85 โดยมีรายละเอียด ดังนี้

1) ผู้บัญญัติกฎหมาย ข้าราชการระดับอาวุโส ผู้จัดการ มีจำนวน 84,527 ตำแหน่ง คิดเป็นร้อยละ 3.41 เมื่อเปรียบเทียบกับช่วงเดียวกันของปีก่อนและไตรมาสก่อนหน้าเพิ่มขึ้น จำนวน 4,382 ตำแหน่ง และ 1,949 ตำแหน่ง คิดเป็นร้อยละ 5.47 และร้อยละ 2.36

2) ผู้ประกอบวิชาชีพด้านต่าง ๆ มีจำนวน 50,826 ตำแหน่ง คิดเป็นร้อยละ 2.05 เมื่อเปรียบเทียบกับช่วงเดียวกันของปีก่อนและไตรมาสก่อนหน้าเพิ่มขึ้น จำนวน 2,377 ตำแหน่ง และ 1,866 ตำแหน่ง คิดเป็นร้อยละ 4.91 และร้อยละ 3.81

3) ช่างเทคนิคและผู้ปฏิบัติงานที่เกี่ยวข้อง มีจำนวน 15,650 ตำแหน่ง คิดเป็นร้อยละ 0.63 เมื่อเปรียบเทียบกับช่วงเดียวกันของปีก่อนและไตรมาสก่อนหน้าเพิ่มขึ้น จำนวน 802 ตำแหน่ง และ 489 ตำแหน่ง คิดเป็นร้อยละ 5.40 และร้อยละ 3.23

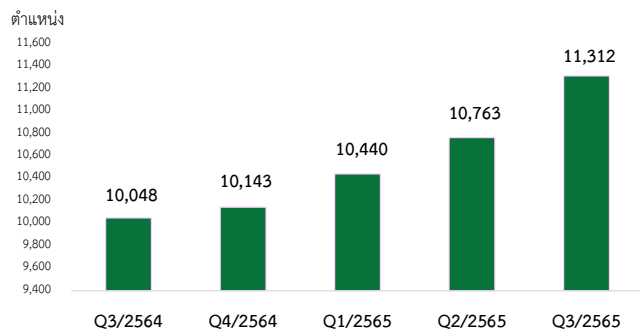
4) เสมียน เจ้าหน้าที่ มีจำนวน 3,564 ตำแหน่ง คิดเป็นร้อยละ 0.14 เมื่อเปรียบเทียบกับช่วงเดียวกันของปีก่อนและไตรมาสก่อนหน้าเพิ่มขึ้น จำนวน 414 ตำแหน่ง และ 166 ตำแหน่ง คิดเป็นร้อยละ 13.14 และร้อยละ 4.89

แผนภูมิที่ 33 จำนวนคนต่างด้าว จำแนกตามหมวดอาชีพ

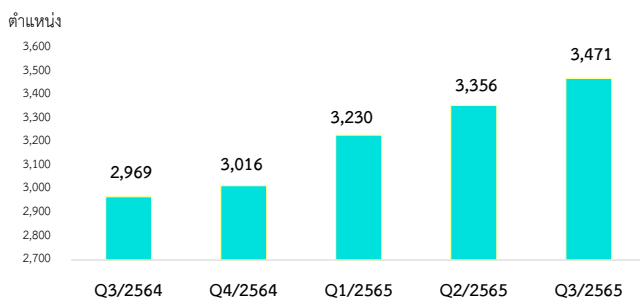


แผนภูมิที่ 33 (ต่อ) จำนวนคนต่างด้าว จำแนกตามหมวดอาชีพ

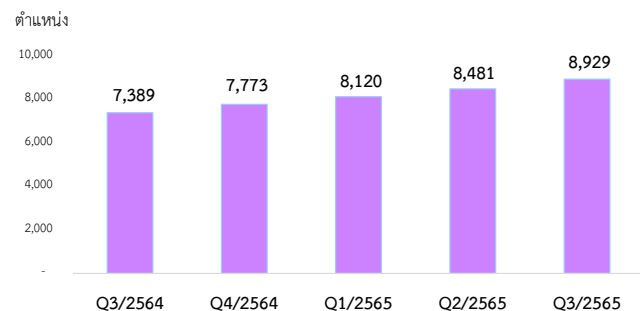
5) พนักงานบริการ พนักงานขายในร้านค้าและตลาด มีจำนวน 11,312 ตำแหน่ง คิดเป็นร้อยละ 0.46 เมื่อเปรียบเทียบกับช่วงเดียวกันของปีก่อนและไตรมาสก่อนหน้าเพิ่มขึ้น จำนวน 1,264 ตำแหน่ง และ 549 ตำแหน่ง คิดเป็นร้อยละ 12.58 และร้อยละ 5.10



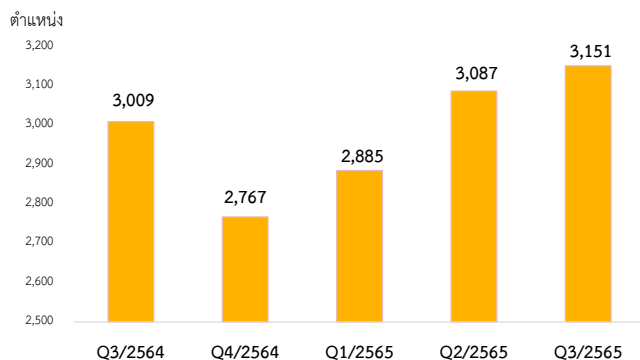
6) ผู้ปฏิบัติงานฝีมือด้านการเกษตรและประมง (แปรรูปขั้นพื้นฐาน) มีจำนวน 3,471 ตำแหน่ง คิดเป็นร้อยละ 0.14 เมื่อเปรียบเทียบกับช่วงเดียวกันของปีก่อนและไตรมาสก่อนหน้าเพิ่มขึ้น จำนวน 502 ตำแหน่ง และ 115 ตำแหน่ง คิดเป็นร้อยละ 16.91 และร้อยละ 3.43



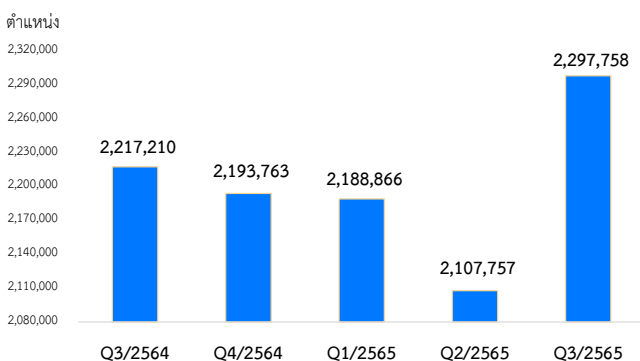
7) ผู้ปฏิบัติงานโดยใช้ฝีมือในธุรกิจต่าง ๆ มีจำนวน 8,929 ตำแหน่ง คิดเป็นร้อยละ 0.36 เมื่อเปรียบเทียบกับช่วงเดียวกันของปีก่อนและไตรมาสก่อนหน้าเพิ่มขึ้น จำนวน 1,540 ตำแหน่ง และ 448 ตำแหน่ง คิดเป็นร้อยละ 20.84 และร้อยละ 5.28



8) ผู้ปฏิบัติงานในโรงงาน ผู้ควบคุมเครื่องจักรและผู้ปฏิบัติงานด้านการประกอบ มีจำนวน 3,151 ตำแหน่ง คิดเป็นร้อยละ 0.13 เมื่อเปรียบเทียบกับช่วงเดียวกันของปีก่อนและไตรมาสก่อนหน้าเพิ่มขึ้น จำนวน 142 ตำแหน่ง และ 64 ตำแหน่ง คิดเป็นร้อยละ 4.72 และร้อยละ 2.07



9) อาชีพงานพื้นฐาน มีจำนวน 2,297,758 ตำแหน่ง คิดเป็นร้อยละ 92.68 เมื่อเปรียบเทียบกับช่วงเดียวกันของปีก่อนและไตรมาสก่อนหน้าเพิ่มขึ้น จำนวน 80,548 ตำแหน่ง และ 190,001 ตำแหน่ง คิดเป็นร้อยละ 3.63 และร้อยละ 9.01



อุตสาหกรรมที่มีการจ้างงานคนต่างด้าว

อุตสาหกรรมที่มีการจ้างคนต่างด้าวเข้ามาทำงาน จำแนกตามหมวดมาตรฐานอุตสาหกรรมได้ดังนี้

1) **เกษตรกรรม การล่าสัตว์และการป่าไม้** มีจำนวน 284,010 ตำแหน่ง คิดเป็นร้อยละ 11.46 เมื่อเปรียบเทียบกับช่วงเดียวกันของปีก่อนและไตรมาสก่อนหน้าเพิ่มขึ้น จำนวน 6,677 ตำแหน่ง และ 13,223 ตำแหน่ง คิดเป็นร้อยละ 2.41 และร้อยละ 4.88

2) **การประมง** มีจำนวน 36,845 ตำแหน่ง คิดเป็นร้อยละ 1.49 เมื่อเปรียบเทียบกับช่วงเดียวกันของปีก่อน ลดลง จำนวน 1,221 ตำแหน่ง คิดเป็นร้อยละ 3.21 แต่เพิ่มขึ้นจาก ไตรมาสก่อนหน้า จำนวน 225 ตำแหน่ง คิดเป็นร้อยละ 0.61

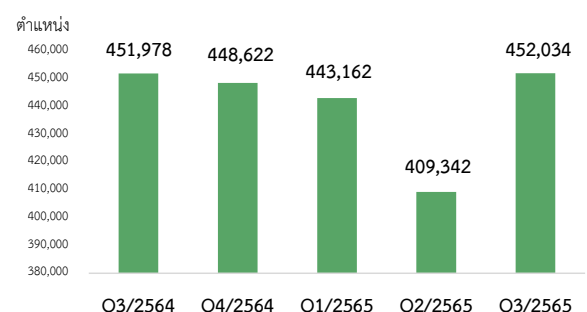
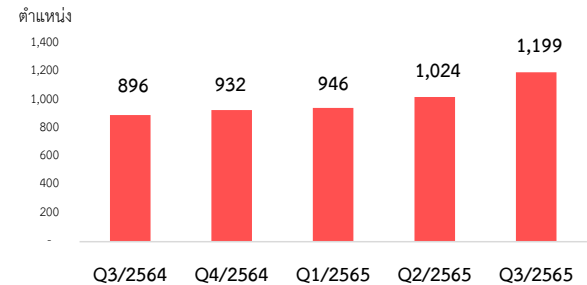
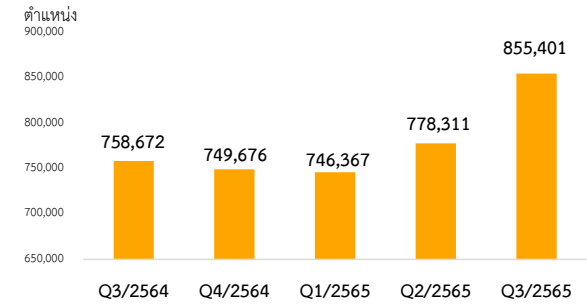
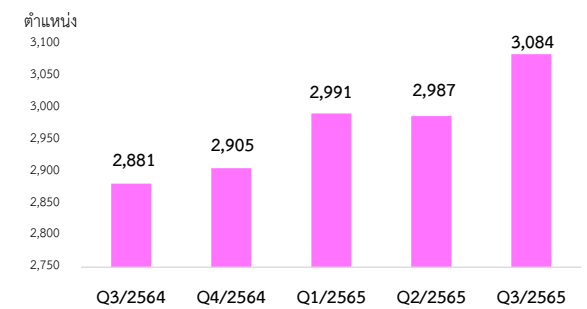
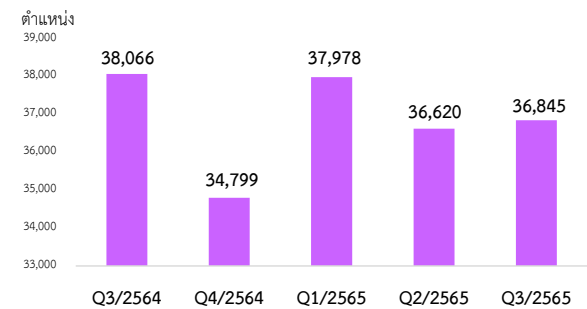
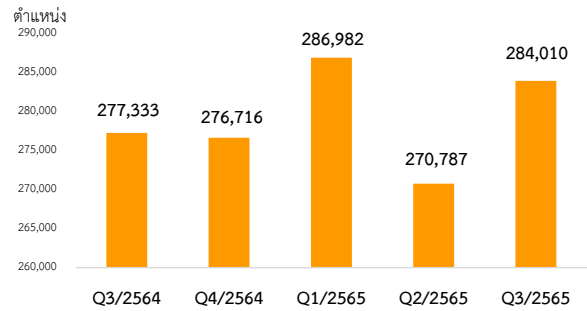
3) **การทำเหมืองแร่และเหมืองหิน** มีจำนวน 3,084 ตำแหน่ง คิดเป็นร้อยละ 0.12 เมื่อเปรียบเทียบกับช่วงเดียวกันของปีก่อนและไตรมาสก่อนหน้าเพิ่มขึ้น จำนวน 203 ตำแหน่ง และ 97 ตำแหน่ง คิดเป็นร้อยละ 7.05 และร้อยละ 3.25

4) **การผลิต** มีจำนวน 855,401 ตำแหน่ง คิดเป็นร้อยละ 34.50 เมื่อเปรียบเทียบกับช่วงเดียวกันของปีก่อน และไตรมาสก่อนหน้าเพิ่มขึ้น จำนวน 96,729 ตำแหน่ง และ 77,090 ตำแหน่ง คิดเป็นร้อยละ 12.75 และร้อยละ 9.90

5) **การไฟฟ้า ก๊าซและการประปา** มีจำนวน 1,199 ตำแหน่ง คิดเป็นร้อยละ 0.05 เมื่อเปรียบเทียบกับช่วงเดียวกันของปีก่อนและไตรมาสก่อนหน้าเพิ่มขึ้น จำนวน 303 ตำแหน่ง และ 175 ตำแหน่ง คิดเป็นร้อยละ 33.82 และร้อยละ 17.09

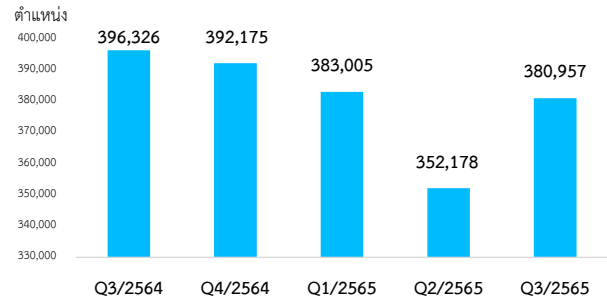
6) **การก่อสร้าง** มีจำนวน 452,034 ตำแหน่ง คิดเป็นร้อยละ 18.23 เมื่อเปรียบเทียบกับช่วงเดียวกันของปีก่อน และไตรมาสก่อนหน้าเพิ่มขึ้น จำนวน 56 ตำแหน่ง และ 42,692 ตำแหน่ง คิดเป็นร้อยละ 0.01 และร้อยละ 10.43

แผนภูมิที่ 34 จำนวนคนต่างด้าว จำแนกตามมาตรฐานอุตสาหกรรม

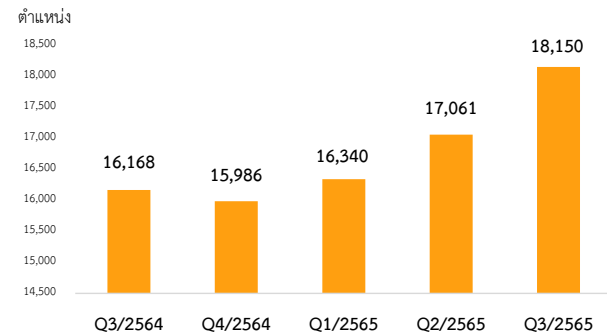


แผนภูมิที่ 34 (ต่อ) จำนวนคนต่างด้าว จำแนกตามมาตรฐานอุตสาหกรรม

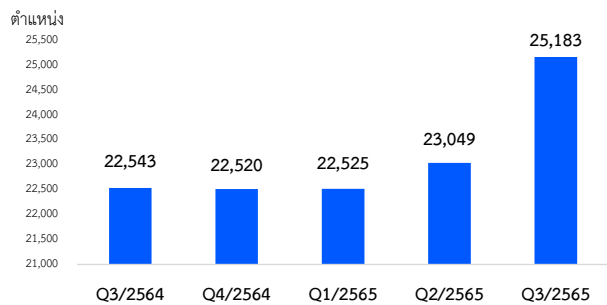
7) การขายส่ง การขายปลีก การซ่อมแซมยานยนต์ จักรยานยนต์ฯ มีจำนวน 380,957 ตำแหน่ง คิดเป็นร้อยละ 15.37 เมื่อเปรียบเทียบกับช่วงเดียวกันของปีก่อนลดลง จำนวน 15,369 ตำแหน่ง คิดเป็นร้อยละ 3.88 แต่เพิ่มขึ้นจากไตรมาสก่อนหน้า จำนวน 28,779 ตำแหน่ง คิดเป็นร้อยละ 8.17



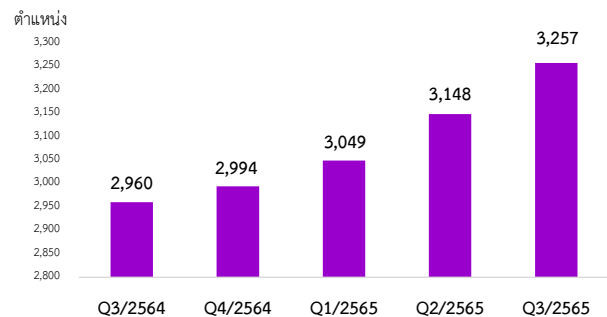
8) โรงแรมและภัตตาคาร มีจำนวน 18,150 ตำแหน่ง คิดเป็นร้อยละ 0.73 เมื่อเปรียบเทียบกับช่วงเดียวกันของปีก่อนและไตรมาสก่อนหน้าเพิ่มขึ้น จำนวน 1,982 ตำแหน่ง และ 1,089 ตำแหน่ง คิดเป็นร้อยละ 12.26 และร้อยละ 6.38



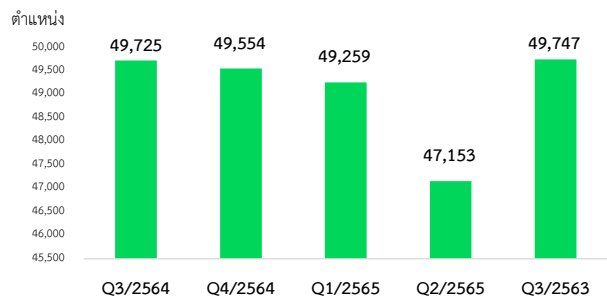
9) การขนส่ง สถานที่เก็บสินค้า และการคมนาคม มีจำนวน 25,183 ตำแหน่ง คิดเป็นร้อยละ 1.02 เมื่อเปรียบเทียบกับช่วงเดียวกันของปีก่อนและไตรมาสก่อนหน้าเพิ่มขึ้น จำนวน 2,640 ตำแหน่ง และ 2,134 ตำแหน่ง คิดเป็นร้อยละ 11.71 และร้อยละ 9.26



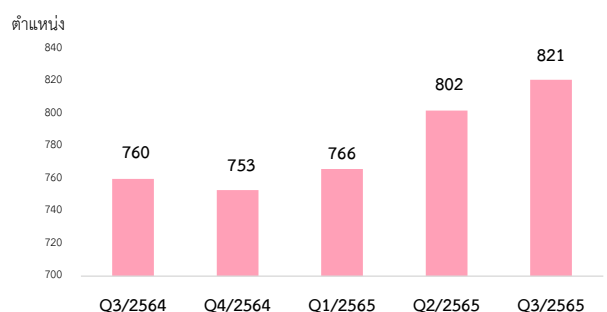
10) ตัวกลางทางการเงิน มีจำนวน 3,257 ตำแหน่ง คิดเป็นร้อยละ 0.13 เมื่อเปรียบเทียบกับช่วงเดียวกันของปีก่อนและไตรมาสก่อนหน้าเพิ่มขึ้น จำนวน 297 ตำแหน่ง และ 109 ตำแหน่ง คิดเป็นร้อยละ 10.03 และร้อยละ 3.46



11) บริการด้านอสังหาริมทรัพย์ การให้เช่าและบริการทางธุรกิจ มีจำนวน 49,747 ตำแหน่ง คิดเป็นร้อยละ 2.01 เมื่อเปรียบเทียบกับช่วงเดียวกันของปีก่อนและไตรมาสก่อนหน้าเพิ่มขึ้น จำนวน 22 ตำแหน่ง และ 2,594 ตำแหน่ง คิดเป็นร้อยละ 0.04 และร้อยละ 5.50

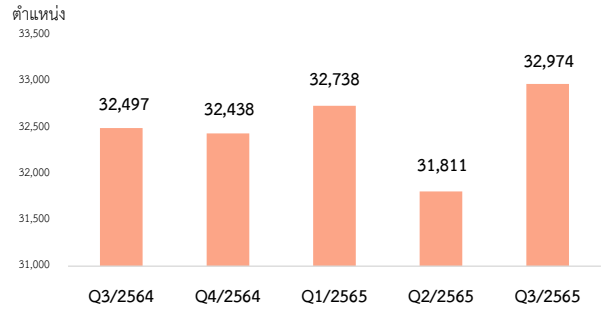


12) บริหารราชการและป้องกันประเทศ รวมทั้งการประกันสังคมภาคบังคับ มีจำนวน 821 ตำแหน่ง คิดเป็นร้อยละ 0.03 เมื่อเปรียบเทียบกับช่วงเดียวกันของปีก่อนและไตรมาสก่อนหน้าเพิ่มขึ้น จำนวน 61 ตำแหน่ง และ 19 ตำแหน่ง คิดเป็นร้อยละ 8.03 และร้อยละ 2.37

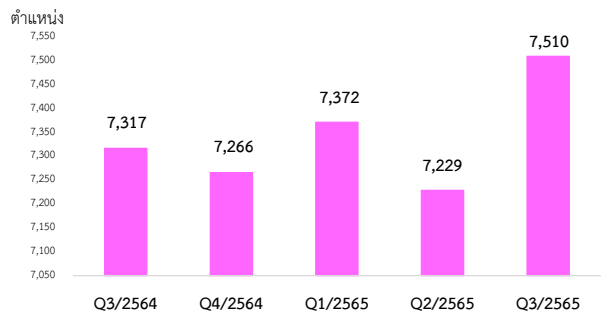


แผนภูมิที่ 34 (ต่อ) จำนวนคนต่างด้าว จำแนกตามมาตรฐานอุตสาหกรรม

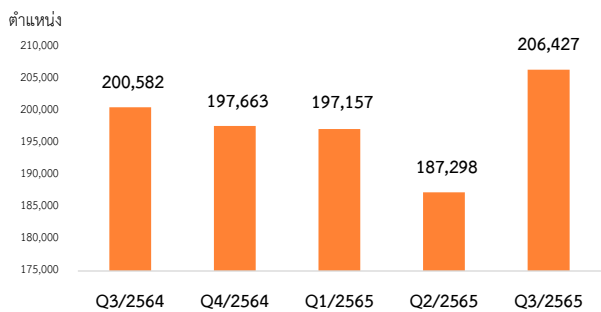
13) การศึกษา มีจำนวน 32,974 ตำแหน่ง คิดเป็นร้อยละ 1.33 เมื่อเปรียบเทียบกับช่วงเดียวกันของปีก่อน และไตรมาสก่อนหน้าเพิ่มขึ้น จำนวน 477 ตำแหน่ง และ 1,163 ตำแหน่ง คิดเป็นร้อยละ 1.47 และร้อยละ 3.66



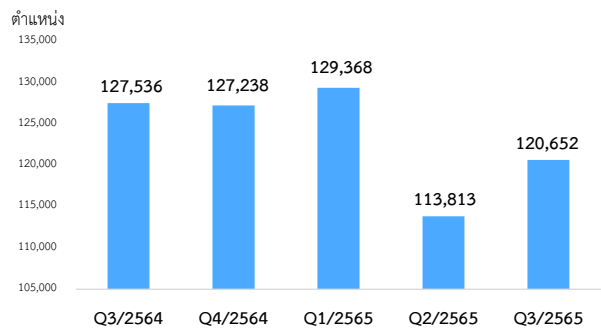
14) การบริการด้านสุขภาพและงานสังคมสงเคราะห์ มีจำนวน 7,510 ตำแหน่ง คิดเป็นร้อยละ 0.30 เมื่อเปรียบเทียบกับช่วงเดียวกันของปีก่อนและไตรมาสก่อนหน้าเพิ่มขึ้น จำนวน 193 ตำแหน่ง และ 281 ตำแหน่ง คิดเป็นร้อยละ 2.64 และร้อยละ 3.89



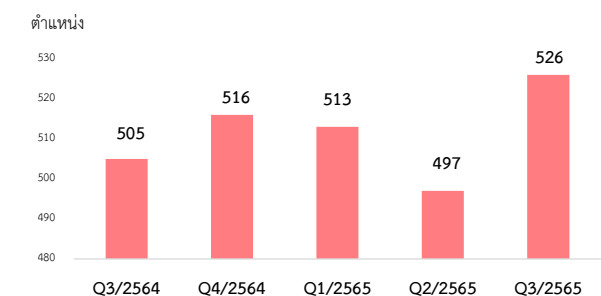
15) บริการชุมชน สังคมและบริการส่วนบุคคลอื่น ๆ มีจำนวน 206,427 ตำแหน่ง คิดเป็นร้อยละ 8.33 เมื่อเปรียบเทียบกับช่วงเดียวกันของปีก่อนและไตรมาสก่อนหน้าเพิ่มขึ้น จำนวน 5,845 ตำแหน่ง และ 19,129 ตำแหน่ง คิดเป็นร้อยละ 2.91 และร้อยละ 10.21



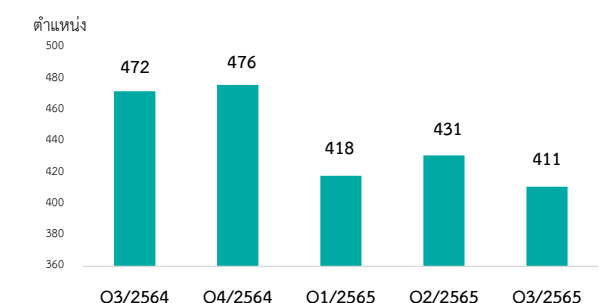
16) ลูกจ้างในครัวเรือนส่วนบุคคล มีจำนวน 120,652 ตำแหน่ง คิดเป็นร้อยละ 4.87 เมื่อเปรียบเทียบกับช่วงเดียวกันของปีก่อนลดลง จำนวน 6,884 ตำแหน่ง คิดเป็นร้อยละ 5.40 แต่เพิ่มขึ้นจากไตรมาสก่อนหน้า จำนวน 6,839 ตำแหน่ง คิดเป็นร้อยละ 6.01



17) องค์การระหว่างประเทศและองค์กรต่างประเทศอื่น ๆ และสมาชิก มีจำนวน 526 ตำแหน่ง คิดเป็นร้อยละ 0.02 เมื่อเปรียบเทียบกับช่วงเดียวกันของปีก่อนและไตรมาสก่อนหน้าเพิ่มขึ้น จำนวน 21 ตำแหน่ง และ 29 ตำแหน่ง คิดเป็นร้อยละ 4.16 และร้อยละ 5.84



18) กิจการอื่น ๆ มีจำนวน 411 ตำแหน่ง คิดเป็นร้อยละ 0.02 เมื่อเปรียบเทียบกับช่วงเดียวกันของปีก่อนและไตรมาสก่อนหน้าลดลง จำนวน 61 ตำแหน่ง และ 20 ตำแหน่ง คิดเป็นร้อยละ 12.92 และร้อยละ 4.64



คนต่างด้าวได้รับอนุญาตทำงานใหม่

คนต่างด้าวได้รับอนุญาตทำงานใหม่ในช่วงไตรมาสที่ 3 ปี 2565 (กรกฎาคม-กันยายน) มีจำนวนทั้งสิ้น 34,843 ตำแหน่ง เพิ่มขึ้นจากช่วงเดียวกันของปีก่อนและไตรมาสก่อนหน้า จำนวน 20,523 ตำแหน่ง และ 1,374 ตำแหน่ง คิดเป็นร้อยละ 143.32 และร้อยละ 4.11 โดยเข้ามาทำงานด้านการศึกษา มหาวิทยาลัย และวิทยาลัย โดยจำแนกตามประเภทการอนุญาต ดังนี้

ประเภททั่วไป ได้รับอนุญาตทำงาน 15,323 ตำแหน่ง เป็นชาวจีนมากที่สุด 2,560 ตำแหน่ง รองลงมา คือ ญี่ปุ่น ฟิลิปปินส์ อินเดีย และอังกฤษ โดยเข้ามาทำงานในโรงเรียน มหาวิทยาลัย สถาบันการศึกษา และบริการด้านธุรกิจอื่น ๆ ส่วนใหญ่อยู่ในระดับผู้ประกอบวิชาชีพด้านการสอน เป็นต้น

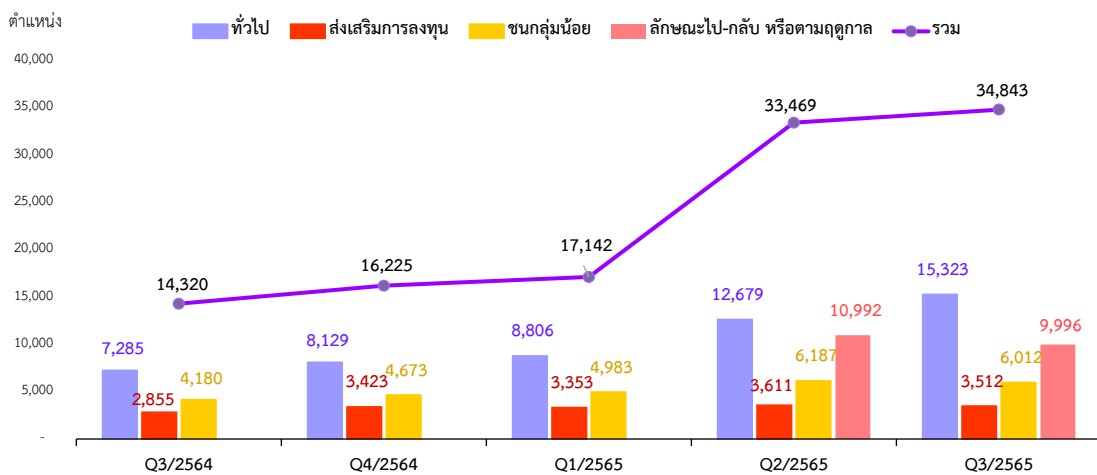
ประเภทส่งเสริมการลงทุน ได้รับอนุญาตทำงาน 3,512 ตำแหน่ง ส่วนใหญ่เป็นชาวเอเชียซึ่งเป็นสัญชาติจีน

ญี่ปุ่น อินเดีย และอินโดนีเซีย โดยเข้ามาทำงานในอุตสาหกรรม การผลิตผลิตภัณฑ์ที่ทำจากโลหะ ประดิษฐ์มากที่สุด ประเภทอาชีพที่เข้ามาทำงานจะเป็นแรงงานที่ใช้ทักษะฝีมือสูง คือ ผู้บัญญัติกฎหมาย ข้าราชการระดับอาวุโส, ผู้จัดการ

ประเภทชนกลุ่มน้อย ได้รับอนุญาตทำงาน 6,012 ตำแหน่ง เป็นสัญชาติไทยใหญ่มากที่สุด รองลงมา คือ กระเหรี่ยง เมียนมา และมอญ ประเภทอุตสาหกรรมที่เข้ามาทำงาน ได้แก่ การก่อสร้าง และการผลิต ประเภทอาชีพที่เข้ามาทำงานเป็นงานที่ไม่ใช้ทักษะฝีมือ คือ อาชีพงานพื้นฐานซึ่งจะเป็นอาชีพกรรมกร ช่างไม้ก่อสร้างอาคาร และทำสวนผักและผลไม้มากที่สุด

ประเภทเข้ามาทำงานในลักษณะไป-กลับ หรือ ตามฤดูกาล ได้รับอนุญาตทำงาน 9,996 ตำแหน่ง เป็นสัญชาติ กัมพูชา และเมียนมา โดยเข้ามาทำงานในอุตสาหกรรมเกษตร และปศุสัตว์มากที่สุด

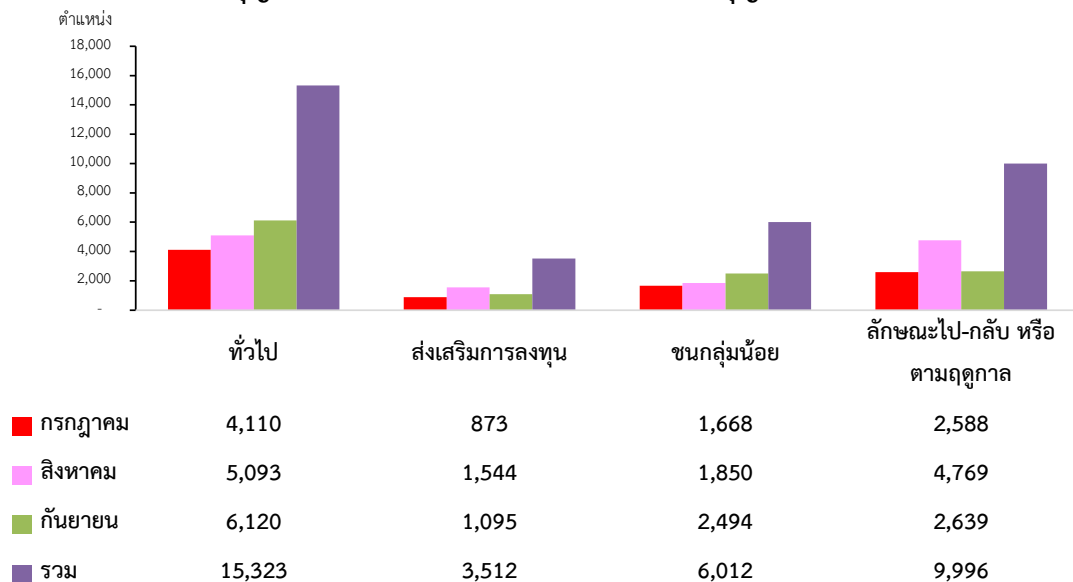
แผนภูมิที่ 35 จำนวนคนต่างด้าวได้รับอนุญาตทำงานใหม่รายไตรมาสที่ 3 ปี 2564 ถึง ไตรมาสที่ 3 ปี 2565



ที่มา : สำนักบริหารแรงงานต่างด้าว กรมการจัดหางาน

หมายเหตุ : คนต่างด้าวได้รับอนุญาตทำงานใหม่ หมายถึง คนต่างด้าวทุกประเภท ยกเว้น มาตรา 59 พิสูจน์สัญชาติและนำเข้า MOU

แผนภูมิที่ 36 จำนวนคนต่างด้าวได้รับอนุญาตทำงานใหม่จำแนกตามประเภทการอนุญาต ไตรมาสที่ 3 ปี 2565



ที่มา : สำนักบริหารแรงงานต่างด้าว กรมการจัดหางาน

บทบาทตลาดแรงงานไทย

ในช่วงเศรษฐกิจฟื้นตัว

ดร.นครินทร์ อมเรศ

ฝ่ายนโยบายโครงสร้างเศรษฐกิจ

ธนาคารแห่งประเทศไทย



“การฟื้นตัวทางเศรษฐกิจและความเสี่ยงด้านเงินเพื่อมีความชัดเจนขึ้น จึงเห็นว่าการดำเนินนโยบายการเงินที่ผ่อนคลายมากในระดับปัจจุบันจะมีความจำเป็นลดลงในระยะข้างหน้า”

เป็นประโยชน์ก่อนปิดการแถลงผลการประชุมคณะกรรมการนโยบายการเงิน (กนง.) ครั้งที่ 3/2565 ซึ่งผลการประชุมมีมติ 4 ต่อ 3 เสียง ให้คงอัตราดอกเบี้ยนโยบายไว้ที่ร้อยละ 0.50 ต่อปี เพื่อให้มั่นใจว่าเศรษฐกิจในระยะต่อไปจะฟื้นตัวได้อย่างต่อเนื่องตามคาด ในวันที่จึงขอเชิญทุกท่านมาแลกเปลี่ยนมุมมองต่อตลาดแรงงานไทยในฐานะข้อต่อสำคัญที่จะสะท้อนว่าเมื่อใดที่ฟื้นตัวเข้มแข็งต่อเนื่องเพียงพอแล้ว

ในช่วงเศรษฐกิจขาขึ้น ยอดขายสินค้าและบริการที่เพิ่มสูงขึ้นจะสร้างความเชื่อมั่นให้ผู้ประกอบการเพิ่มกำลังการผลิต โดยเพิ่มชั่วโมงการทำงานต่อดailyขยายการจ้างงานตลาดแรงงานที่ตึงตัว ในภาพรวมจะกระตุ้นให้ค่าจ้างปรับสูงขึ้น วนกลับมาส่งผลบวกให้แรงงานที่มีรายได้มากขึ้น บริโภคสินค้าและบริการมากขึ้น จนทำให้เศรษฐกิจร้อนแรงและเกิดแรงกดดันด้านอุปสงค์ต่อเงินเฟ้อในที่สุด อย่างไรก็ตาม เศรษฐกิจไทยได้รับผลกระทบรุนแรงจากวิกฤตโควิด-19 จึงต้องทบทวนว่าตลาดแรงงานจะมีความพร้อมในการเป็นกลไกขับเคลื่อนเศรษฐกิจในช่วงฟื้นตัวหรือไม่ โดย นครินทร์ อมเรศ และพรชนก เทพขาม 2565 “ความสัมพันธ์ของเศรษฐกิจในระบบกับเศรษฐกิจในภาพรวม : นัยต่อตลาดแรงงานไทย” พบว่า วิกฤตโควิด-19 ทำให้ยอดขายสินค้าและบริการที่ต้องชำระภาษีมูลค่าเพิ่มหดตัวถึงร้อยละ 9.6 ในปี 2563 จากที่เคยขยายตัวเฉลี่ยร้อยละ 3.4 ในช่วงสามปีก่อนหน้า โดยทุกการหดตัวของยอดขายฯ ร้อยละ 1 ในช่วงวิกฤต ทำให้การแก้ปัญหาขาดแคลนแรงงานทักษะสูงด้านดิจิทัล

1. การจ้างงานในระบบประกันสังคมหดตัว ร้อยละ 0.44 ต่างจากก่อนวิกฤตที่ไม่เห็นความสัมพันธ์ด้านบวกนัก

2. ค่าจ้างเฉลี่ยของลูกจ้างในระบบประกันสังคมหดตัว ร้อยละ 0.12 ต่างจากก่อนวิกฤตที่ไม่เห็นความสัมพันธ์

ด้านบวกนัก

3. ผลผลิตแรงงานหดตัว ร้อยละ 0.66 ต่ำกว่าในอดีตที่ผลผลิตแรงงานเพิ่มร้อยละ 1.18 ต่อการเพิ่มยอดขายฯ ร้อยละ 1

4. รายได้ต่อหัวหดตัว ร้อยละ 0.67 ต่างจากก่อนวิกฤตที่ไม่เห็นความสัมพันธ์ด้านบวกนัก

น่าสังเกตว่าความสัมพันธ์ระหว่างการขยายตัวของยอดขายฯ กับตลาดแรงงานในช่วงก่อนการแพร่ระบาดของโควิด-19 ไม่ได้มีมากนัก ต่างจากในช่วงวิกฤตที่ผู้ประกอบการปรับลดการจ้างงาน จนส่งผลกระทบต่อค่าจ้าง ผลผลิตแรงงาน และรายได้ต่อหัวอย่างชัดเจน ดังนั้น หากความสัมพันธ์ระหว่างยอดขายฯ กับตลาดแรงงานในช่วงเศรษฐกิจฟื้นตัวในปัจจุบันจะกลับไปเหมือนกับช่วงก่อนวิกฤต เราอาจจะไม่ได้เห็นผลบวกที่มีต่อตลาดแรงงานจากการที่ยอดขายฯ ขยายตัวสูงถึง ร้อยละ 20.5 ในไตรมาสแรกของปี 2565 เทียบกับปีก่อนก็เป็นได้ จึงยังต้องติดตามอย่างใกล้ชิด

โดยสรุปแล้ว กลไกตลาดแรงงานมีความสำคัญในการสนับสนุนให้เศรษฐกิจกลับมาอยู่ในช่วงขาขึ้น จากปัจจัยด้านบวกของการบริโภคที่ฟื้นตัว จำนวนนักท่องเที่ยวต่างชาติที่มีแนวโน้มเพิ่มขึ้น และผลของความขัดแย้ง รัสเซีย-ยูเครน ที่ส่งผลต่อเศรษฐกิจไทยจำกัด ตลาดแรงงานจึงเป็นข้อต่อสำคัญในการส่งผ่านผลบวกของเศรษฐกิจที่ฟื้นตัวไปยังครัวเรือนในวงกว้าง ซึ่งจะเป็นตัวกำหนดความเข้มแข็งของการบริโภคและวนกลับมาเป็นกำลังซื้อให้กับผู้ประกอบการ จนกระทั่งส่งผลต่อการตัดสินใจขึ้นราคาสินค้าและบริการในที่สุด เมื่อกลไกดังกล่าวขับเคลื่อนเพียงพอและทั่วถึงแล้ว อาจเป็นเวลาที่เหมาะสมตามที่ผลการประชุม กนง. ประโยคสุดท้ายระบุว่า “คณะกรรมการฯ จะพิจารณาช่วงเวลาที่เหมาะสมในการทยอยปรับขึ้นอัตราดอกเบี้ยนโยบายให้สอดคล้องกับแนวโน้ม และความเสี่ยงของเศรษฐกิจและเงินเฟ้อที่เปลี่ยนไป”

คณะผู้จัดทำ วารสารสถานการณ์ตลาดแรงงาน ไตรมาสที่ 3 ปี 2565

ที่ปรึกษา

นายไพโรจน์ โชติกเสถียร	อธิบดีกรมการจัดหางาน
นางสาวบุญยวีร์ ไชว์พันธุ์	รองอธิบดีกรมการจัดหางาน
นายสันติ นันทสุวรรณ	รองอธิบดีกรมการจัดหางาน
นายสิบทวีชัย โพธิ์สินธุ์	รองอธิบดีกรมการจัดหางาน


คณะผู้จัดทำ

นางสาวสุกกุล ไตรรัตน์พลาด
ผู้อำนวยการกองบริหารข้อมูลตลาดแรงงาน

นายเกียรติศักดิ์ ร.น.หล้า	หัวหน้ากลุ่มงานวิเคราะห์และวิจัย
นางสาวปิยะนุช บัวเพ็ญ	นักวิชาการแรงงานชำนาญการ
นางสาวนาฏสีตางค์ ภาวะดี	นักวิชาการแรงงานปฏิบัติการ
นางสาวอัมภววรรณ ชานา	นักวิชาการแรงงาน
นายสาโรจน์ พึ่งเนตร์	นักวิชาการแรงงาน
นางสาวธิตีมา นิลพฤกษ์	นักวิชาการแรงงาน
นายกรวิชช มิตรแก้ว	นักสถิติ
นางสาวอังคณา วันดาว	เจ้าพนักงานแรงงาน



     @LMlofThailand
 Thai Labour Market Information  doe.go.th/lmia
 0 2246 7870  lmiofthailand@doe.go.th

 กองบริหารข้อมูลตลาดแรงงาน กรมการจัดหางาน
ถนนมิตรโมเตร์ แขวงดินแดง เขตดินแดง กรุงเทพมหานคร 10400

 Labour Market Information Administration Division