



@LMlOfThailand



doe.go.th/lmia



Thai Labour Market Information

สถานการณ์ตลาดแรงงานในปัจจุบัน

ไตรมาสที่ 3 ปี 2565 (กรกฎาคม-กันยายน)



กองบริหารข้อมูลตลาดแรงงาน
กรมการจัดหางาน



สถานการณ์ตลาดแรงงาน

ไตรมาสที่ 3 ปี 2565 (กรกฎาคม-กันยายน)

● **ภาวะการมีงานทำและการว่างงาน**

● **ภาวะความต้องการแรงงาน**

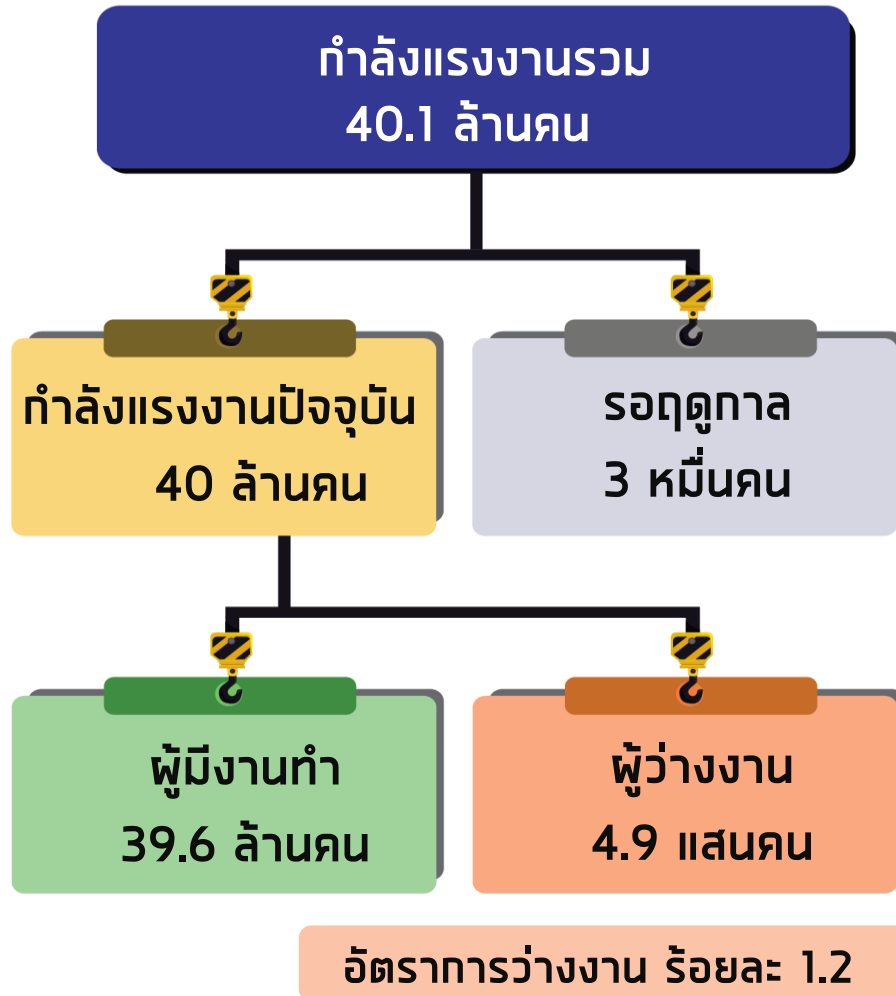
● **การไปทำงานต่างประเทศ**

● **การทำงานของคนต่างด้าว**



โครงสร้างประชากร ไตรมาสที่ 3 ปี 2565

ผู้มีอายุ 15 ปีขึ้นไป 58.7 ล้านคน

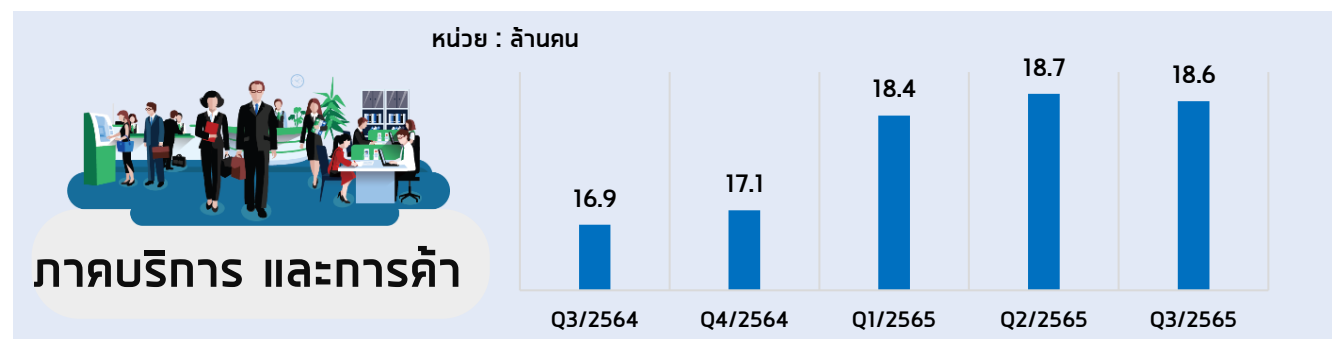
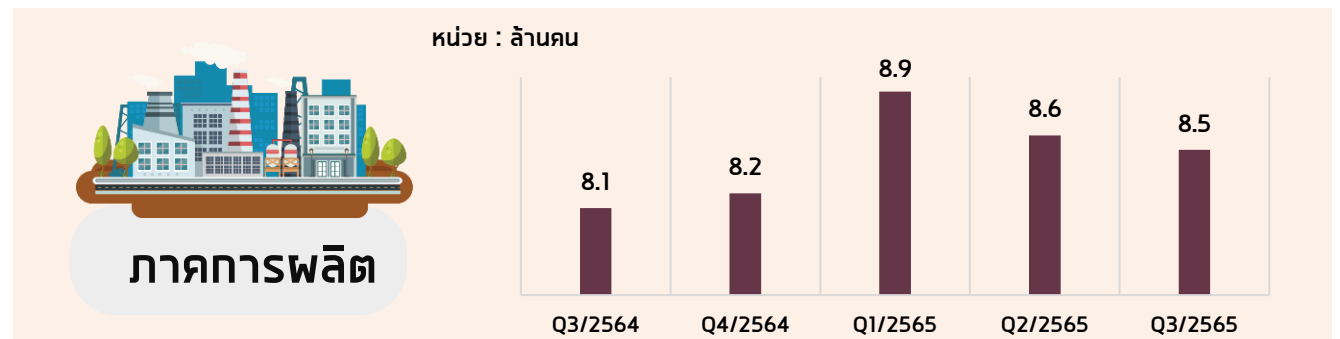
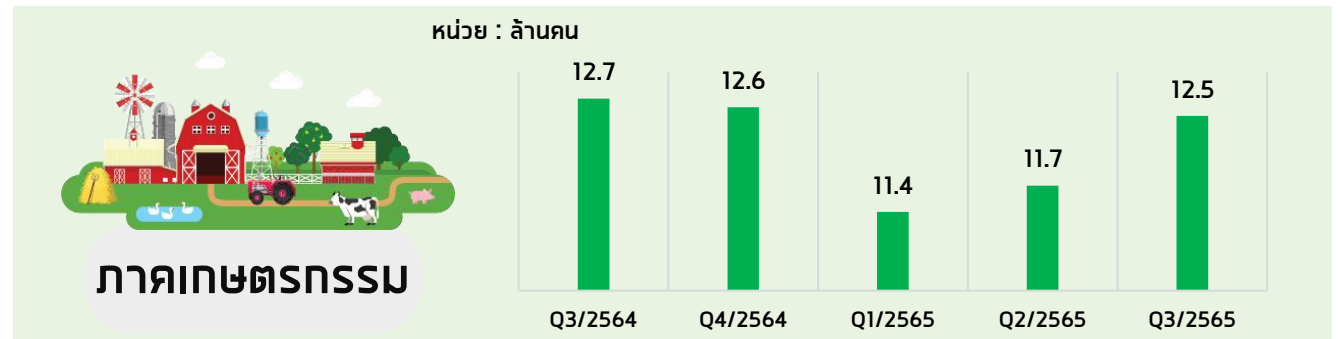


* อื่น ๆ หมายถึง เด็ก ชรา ป่วย หรือพิการไม่สามารถทำงานได้

ภาวะการมีงานทำและการว่างงาน : ผู้มีงานทำ Q3/2565

ผู้มีงานทำ **39.6** ล้านคน

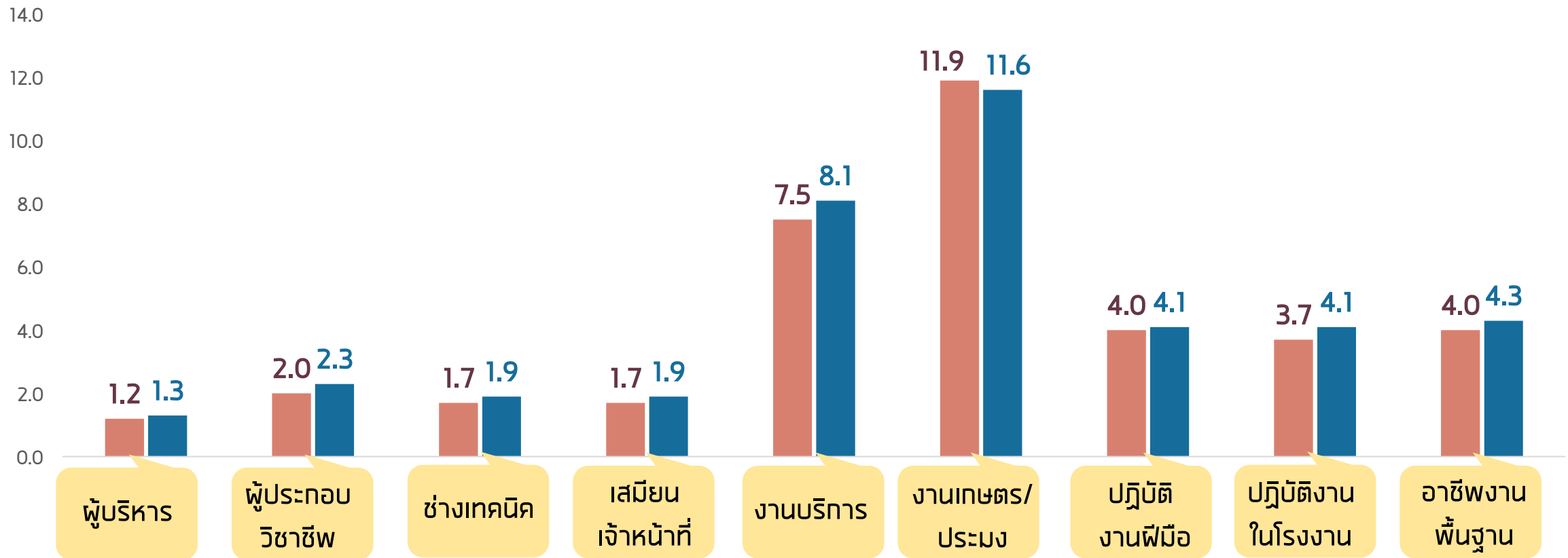
 เพิ่มขึ้นจากช่วงเดียวกันของปีก่อน 1.9 ล้านคน
หรือ **4.9% YoY**



ภาวะการมีงานทำและการว่างงาน : ผู้มีงานทำ Q3/2565

ผู้มีงานทำ จำแนกตามประเภทอาชีพ

■ Q3/2564 ■ Q3/2565 หน่วย : ล้านคน



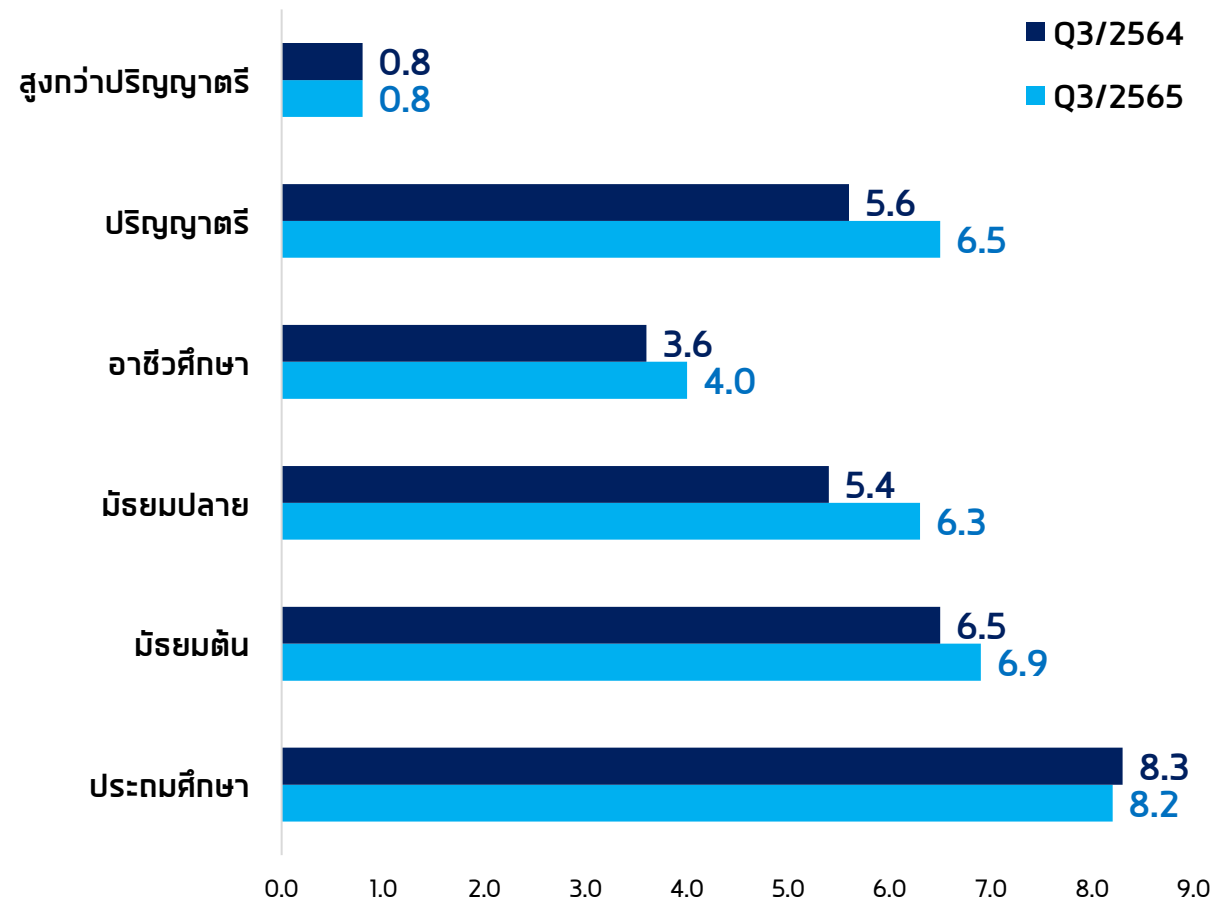
ภาวะการมีงานทำและการว่างงาน : ผู้มีงานทำ Q3/2565

ผู้มีงานทำ จำแนกตามระดับการศึกษา

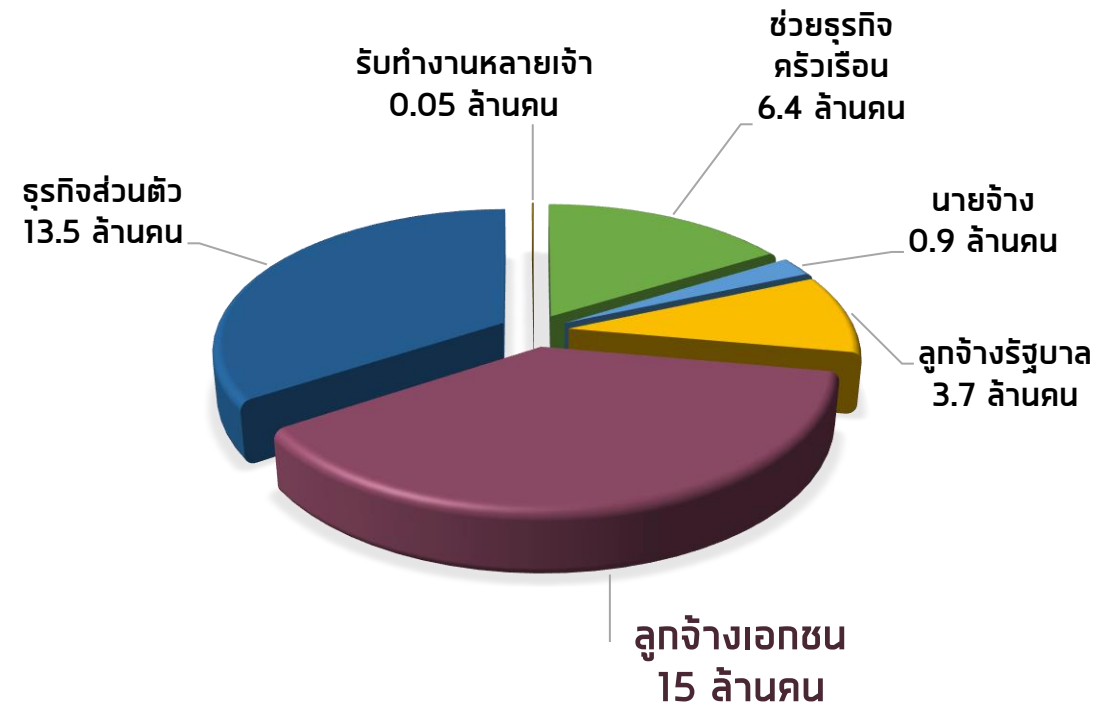
หน่วย : ล้านคน

■ Q3/2564

■ Q3/2565



ผู้มีงานทำ จำแนกตามสถานภาพการทำงาน



ภาวะการมีงานทำและการว่างงาน : ผู้ว่างงาน Q3/2565

ผู้ว่างงาน 4.9 แสนคน

อัตราการว่างงาน ร้อยละ 1.2

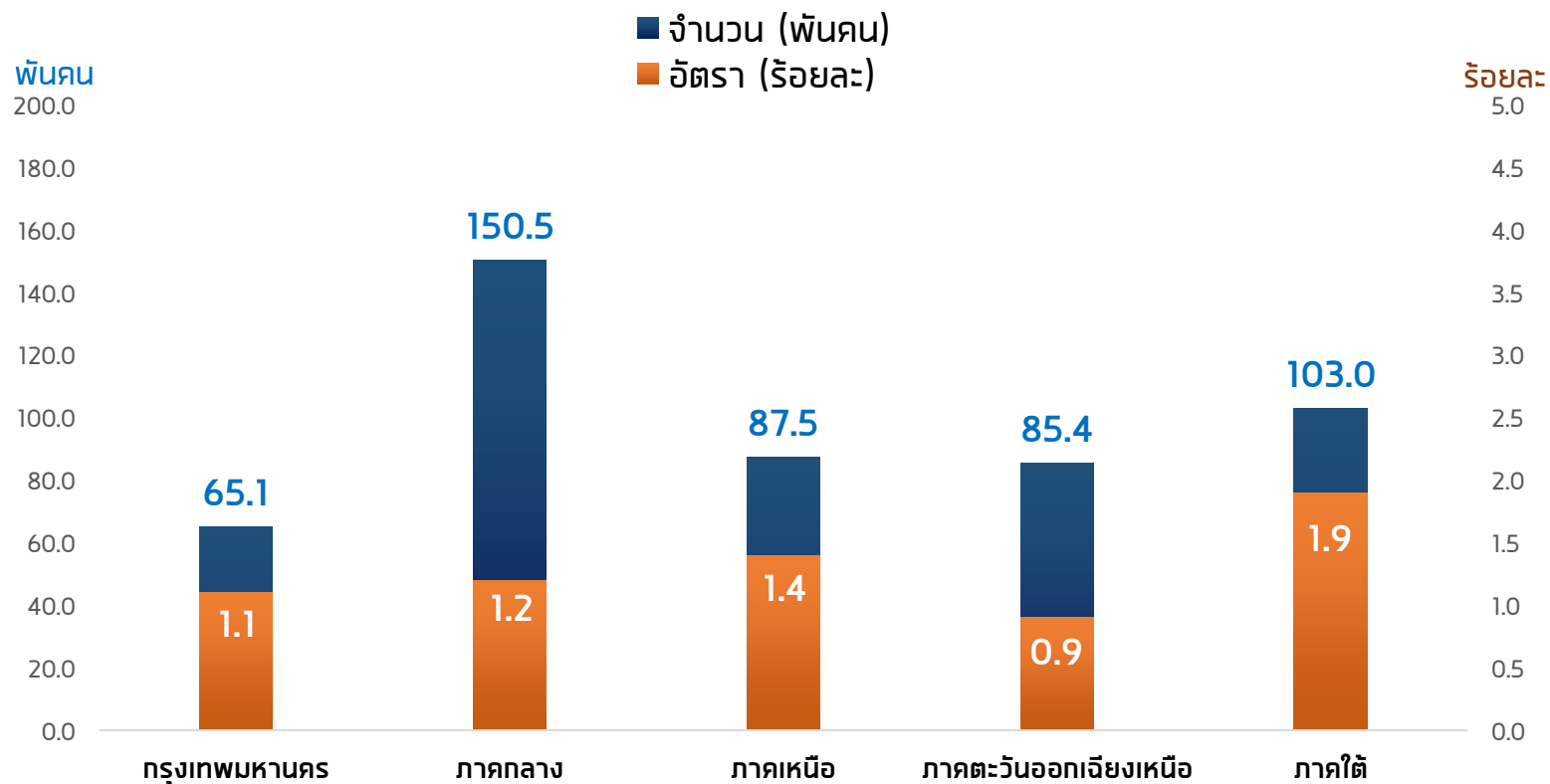


ลดลงจากช่วงเดียวกันของปีก่อน

จำนวน 3.8 แสนคน หรือ 43.6% YoY

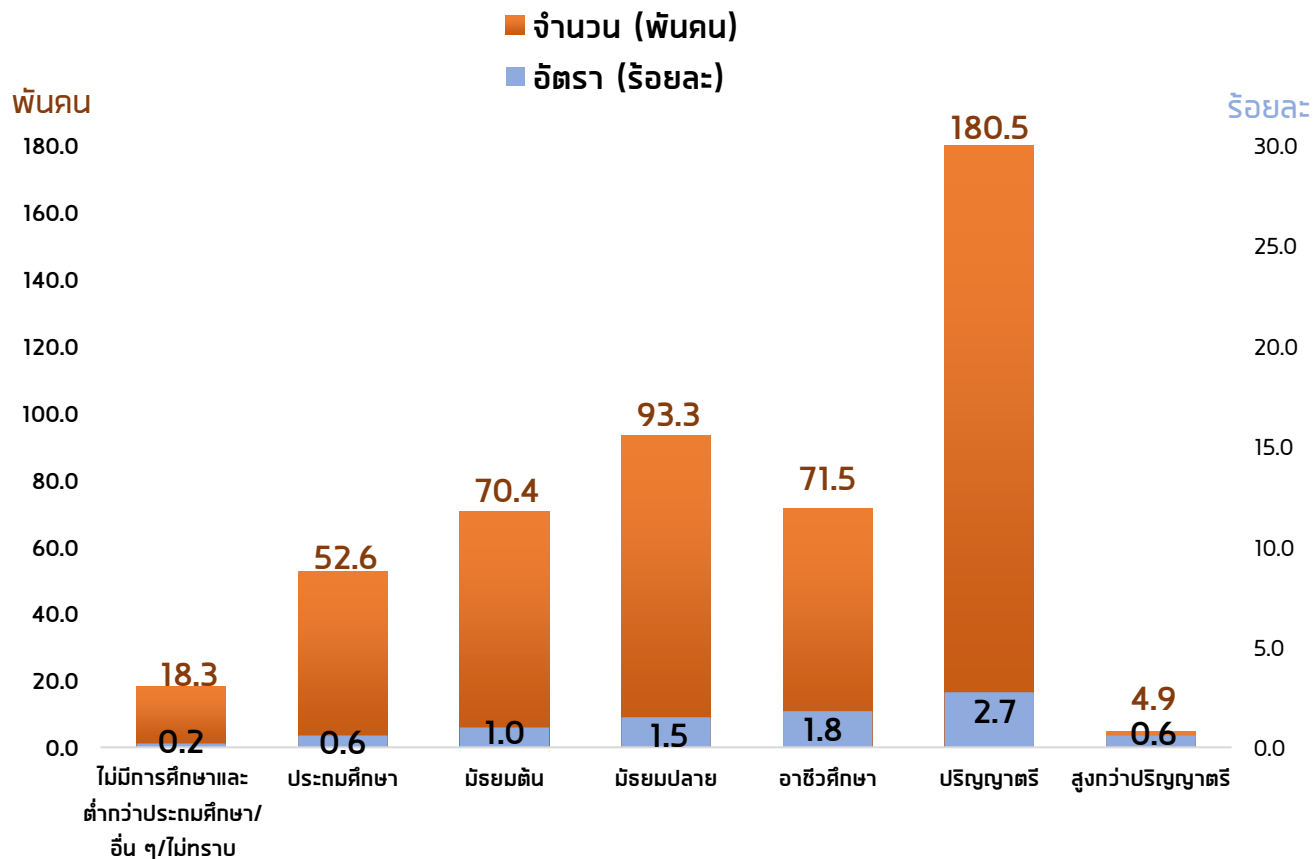


ผู้ว่างงานและอัตราการว่างงาน จำแนกตามภาค

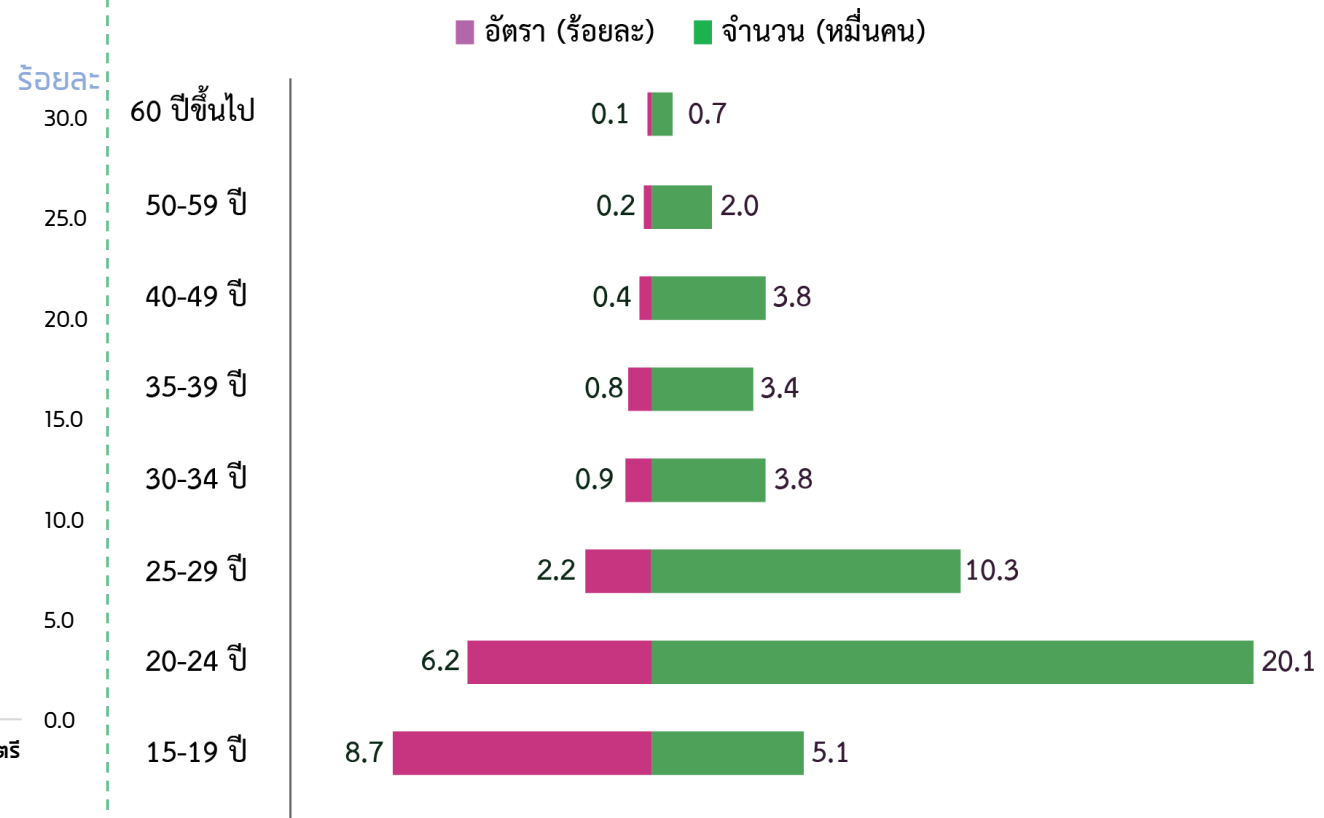


ภาวะการมีงานทำและการว่างงาน : ผู้ว่างงาน Q3/2565

ผู้ว่างงานและอัตราการว่างงาน จำแนกตามระดับการศึกษา



ผู้ว่างงานและอัตราการว่างงาน จำแนกตามช่วงอายุ



ภาวะความต้องการแรงงาน : Q3/2565

ความต้องการแรงงานไตรมาสที่ 3 ปี 2565 นายจ้าง/สถานประกอบการ 565 แห่ง แจ้งความประสงค์จะรับสมัครบุคคลเข้าทำงาน ผ่านกรมการจัดหางาน (ตำแหน่งงานว่าง) จำนวน 112,421 อัตรา มีผู้สมัครงานมาใช้บริการ จำนวน 79,426 คน และได้รับการบรรจุเข้าทำงาน จำนวน 70,256 คน เปรียบเทียบกับช่วงเดียวกันของปีก่อน พบว่า ความต้องการแรงงาน และการบรรจุงาน ลดลงจากช่วงเดียวกันของปีก่อน ร้อยละ 47.34 และร้อยละ 23.90 ตามลำดับ สำหรับผู้สมัครงานที่มาใช้บริการเพิ่มขึ้น ร้อยละ 5.29

(ข้อมูล ณ วันที่ 3 กันยายน 2565)

แจ้งความต้องการแรงงาน
กับกรมการจัดหางาน
112,421 อัตรา

Q3/2564 จำนวน 213,472 อัตรา

Q3/2565 จำนวน 112,421 อัตรา



ลดลง 47.34%YoY

ผู้สมัครงานที่มาใช้บริการ
กรมการจัดหางาน
79,426 คน

Q3/2564 จำนวน 104,372 คน

Q3/2565 จำนวน 79,426 คน



ลดลง 23.90%YoY

บรรจุงาน
70,256 คน

Q3/2564 จำนวน 66,725 คน

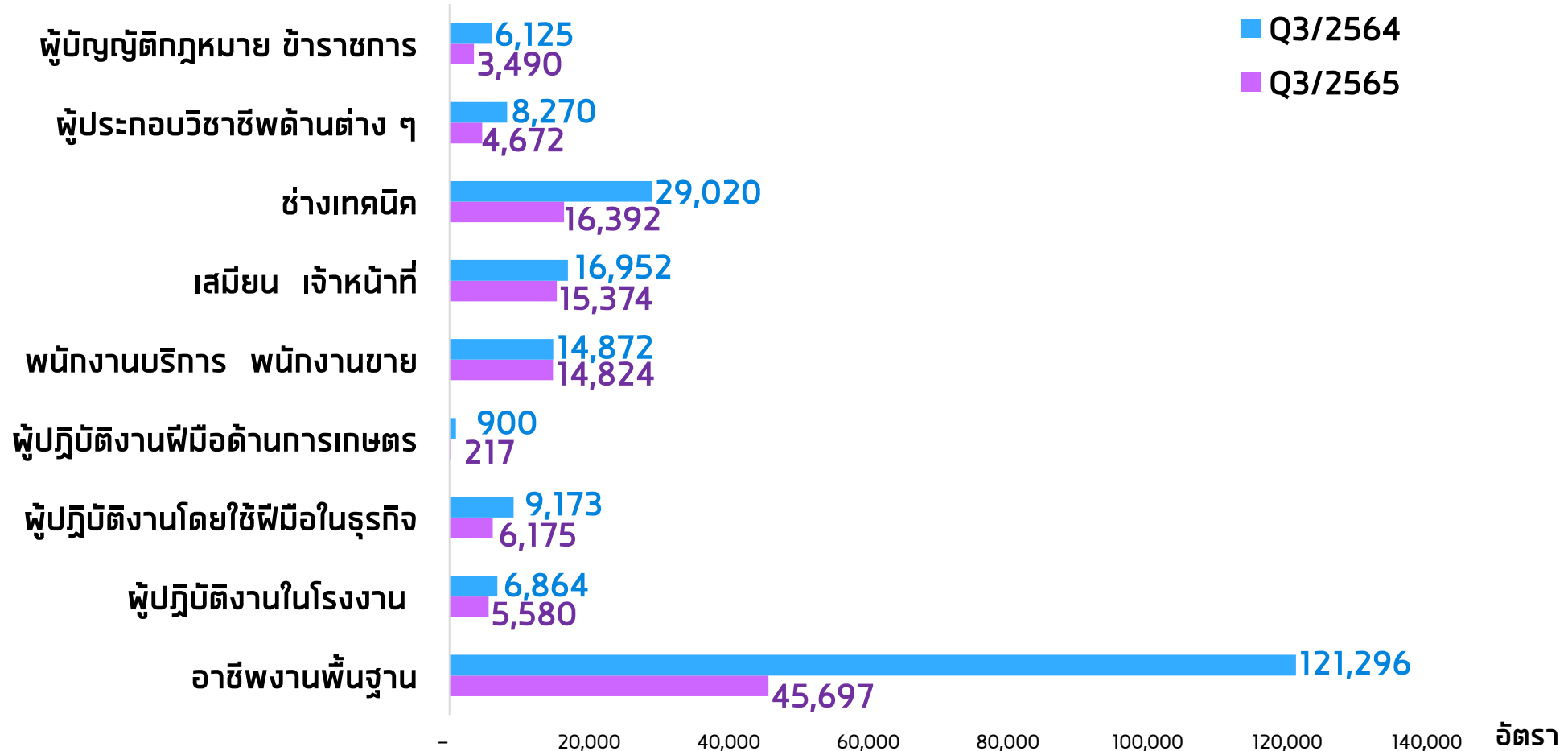
Q3/2565 จำนวน 70,256 คน



เพิ่มขึ้น 5.29%YoY

ภาวะความต้องการแรงงาน : Q3/2565

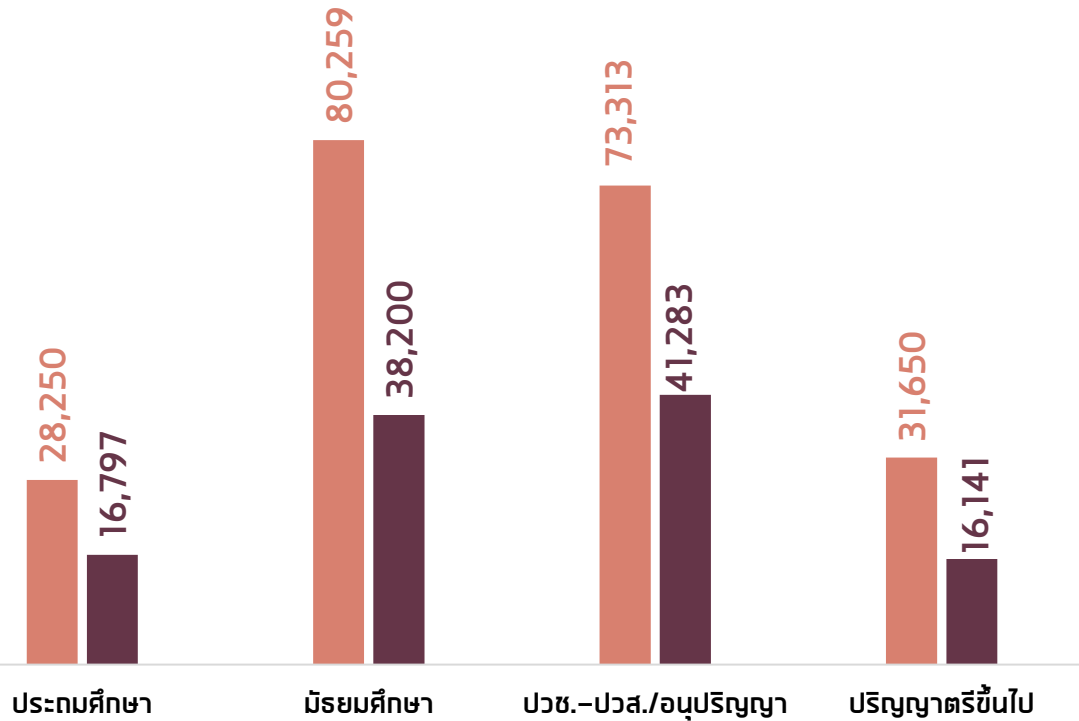
ความต้องการแรงงาน จำแนกตามประเภทอาชีพ



ภาวะความต้องการแรงงาน : Q3/2565

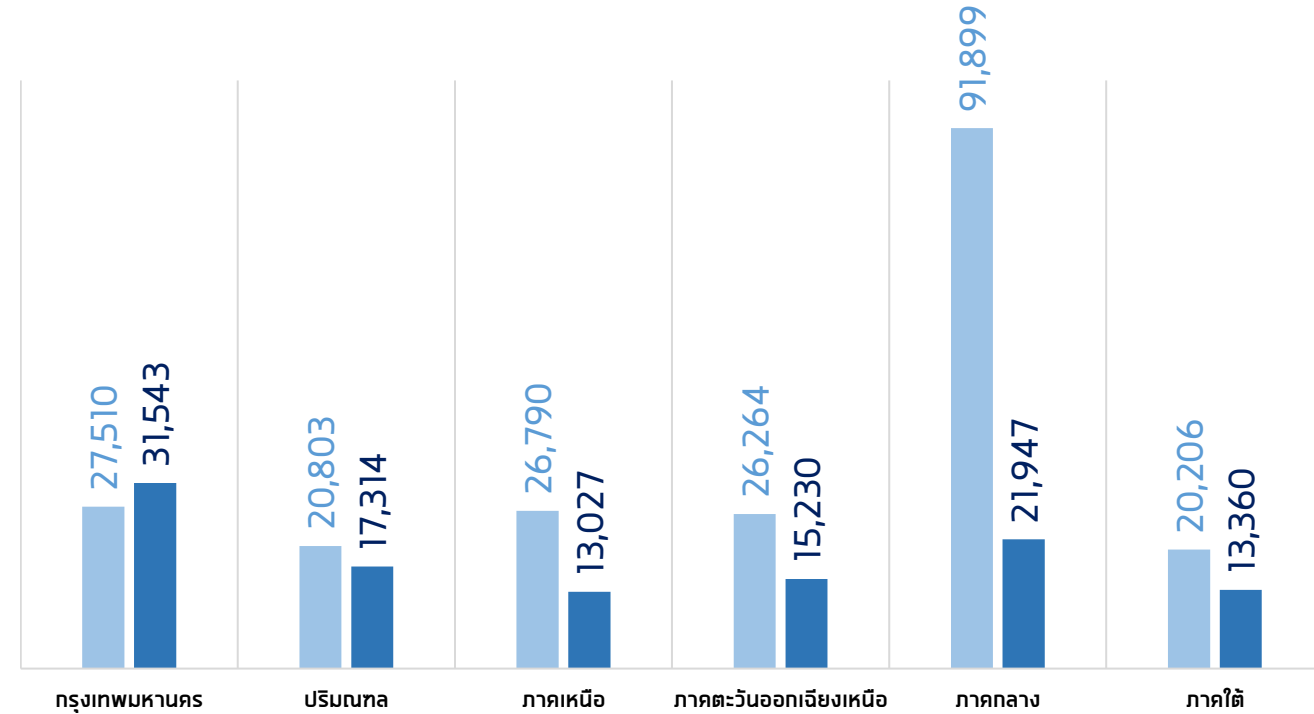
จำแนกตามระดับการศึกษา

หน่วย : อัตรา ■ Q3/2564 ■ Q3/2565



จำแนกตามภาค

หน่วย : อัตรา ■ Q3/2564 ■ Q3/2565



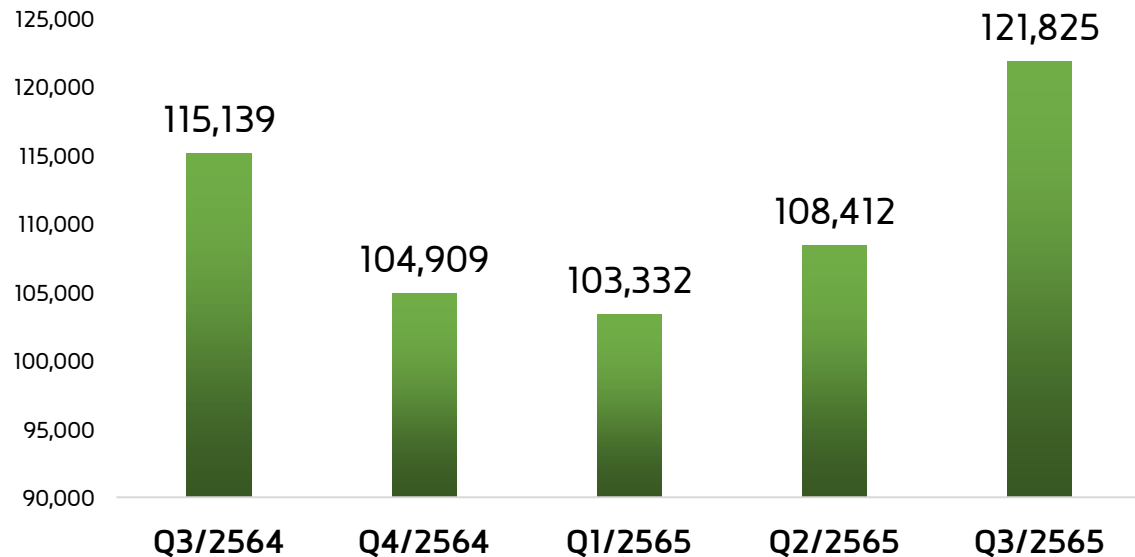
ที่มา : ระบบศูนย์ข้อมูลกลาง กรมการจัดหางาน กระทรวงแรงงาน

การไปทำงานต่างประเทศ : Q3/2565

แรงงานไทยที่ยังคงทำงานในต่างประเทศ ไตรมาสที่ 3 ปี 2565 (ข้อมูล ณ เดือนกันยายน 2565) จำนวน 121,825 คน พบว่า แรงงานไทยที่ยังคงทำงานในต่างประเทศเพิ่มขึ้น จำนวน 6,686 คน หรือคิดเป็นร้อยละ 5.81 เมื่อเปรียบเทียบกับช่วงเดียวกันของปีก่อน สำหรับแรงงานไทยที่แจ้งความประสงค์จะเดินทางไปทำงานต่างประเทศ มีจำนวน 26,002 คน เพิ่มขึ้นจากช่วงเดียวกันของปีก่อน ร้อยละ 248.46 และได้รับอนุญาตให้เดินทางไปต่างประเทศ จำนวน 28,844 คน เพิ่มขึ้นจากช่วงเดียวกันของปีก่อน ร้อยละ 131.53 (เพิ่มขึ้นมากเนื่องจากฐานต่ำในไตรมาสที่ 3/2564 ประกอบกับปัจจุบันมีการกระจายวัคซีน COVID-19 ได้อย่างทั่วถึง จึงสามารถเดินทางระหว่างประเทศได้ภายใต้ข้อกำหนดด้านสาธารณสุข)

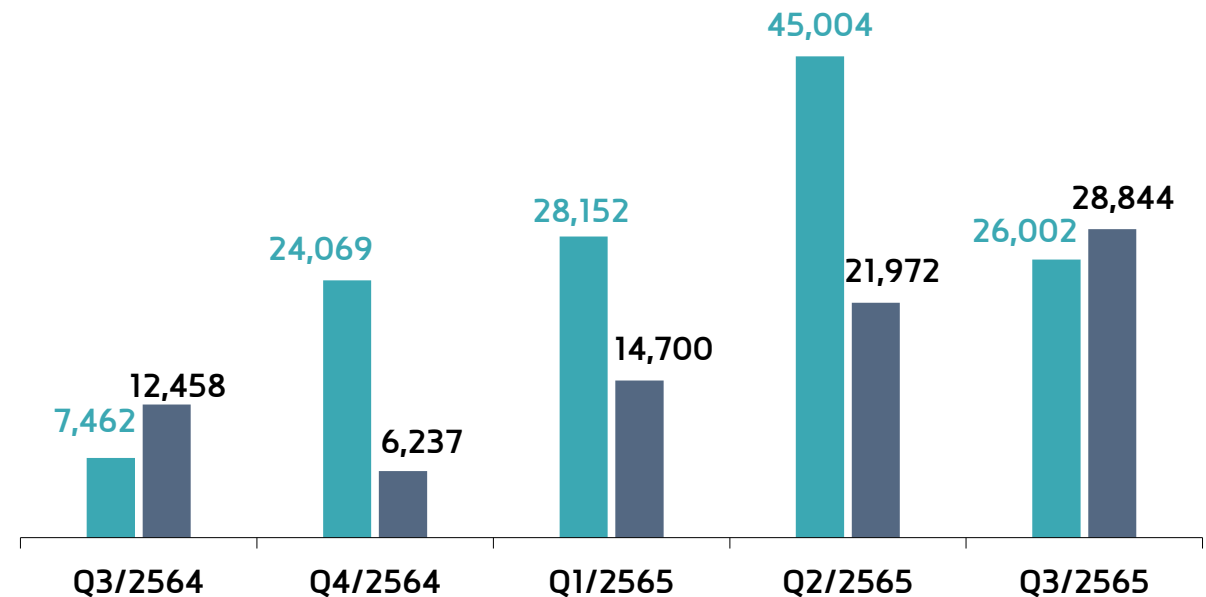
แรงงานไทยที่ยังคงทำงานในต่างประเทศ

หน่วย : คน



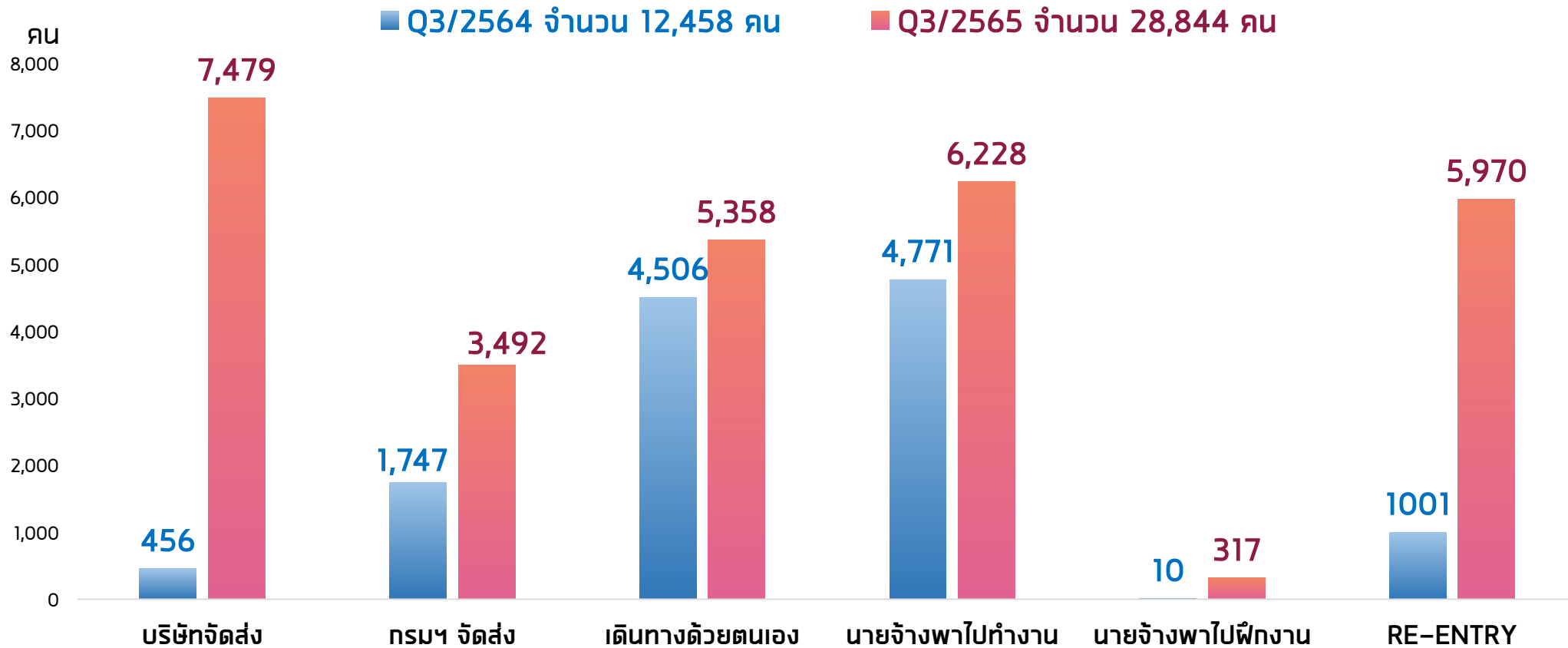
แจ้งความประสงค์และแรงงานที่ได้รับอนุญาตเดินทาง

หน่วย : คน ■ ลงทะเบียนแจ้งความประสงค์ ■ อนุญาตเดินทาง



การไปทำงานต่างประเทศ : Q3/2565

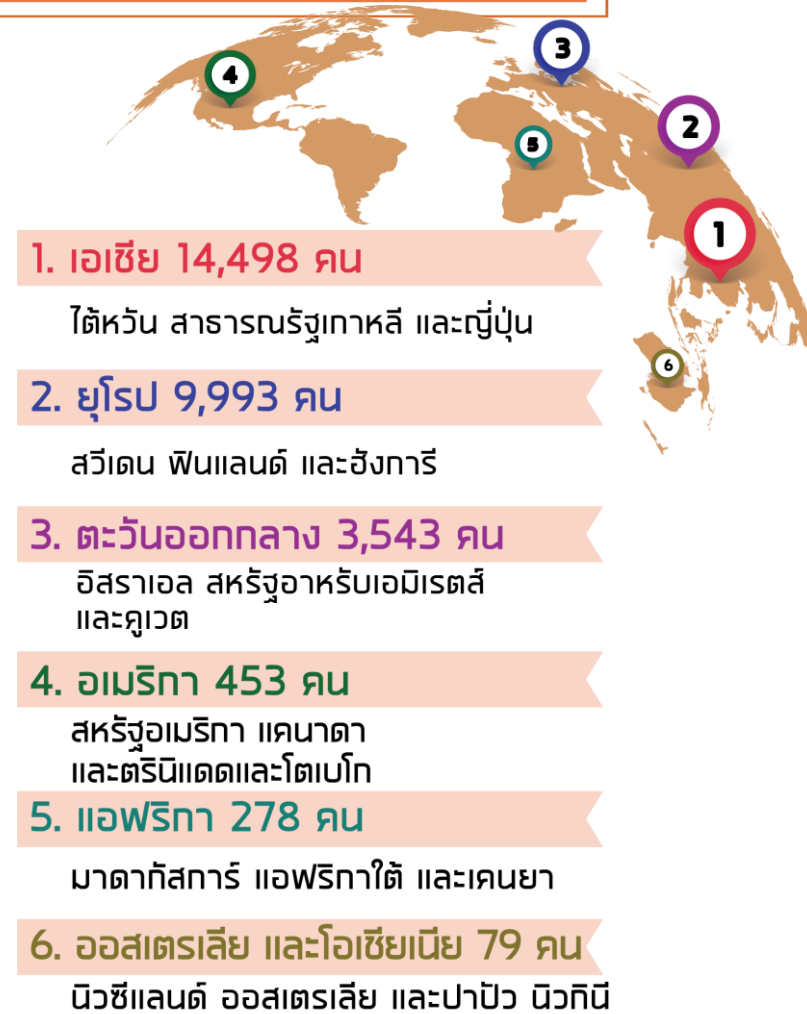
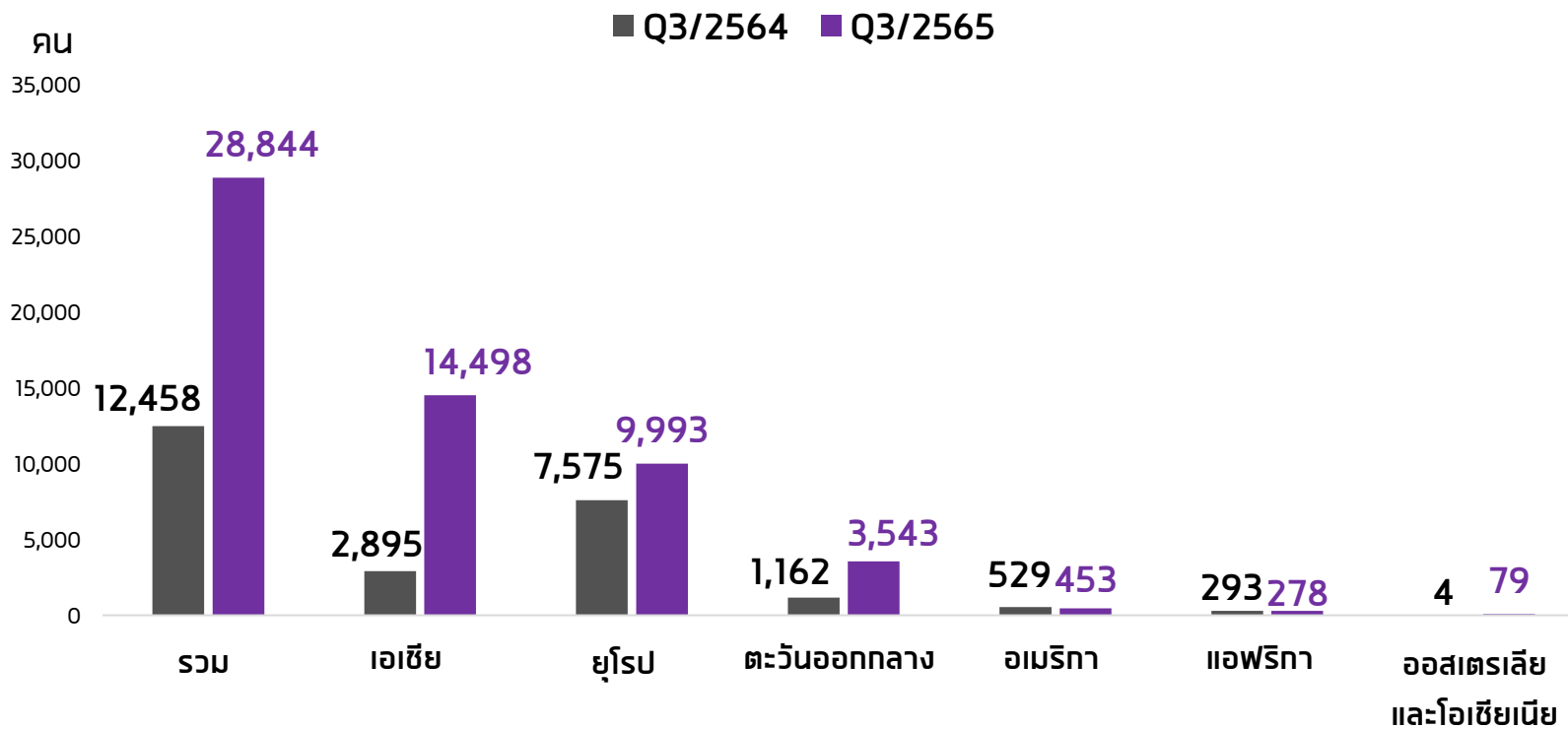
แรงงานไทยที่เดินทางไปทำงานต่างประเทศ จำแนกตามวิธีการเดินทาง



ที่มา : กองบริหารแรงงานไทยไปต่างประเทศ กรมการจัดหางาน

การไปทำงานต่างประเทศ : Q3/2565

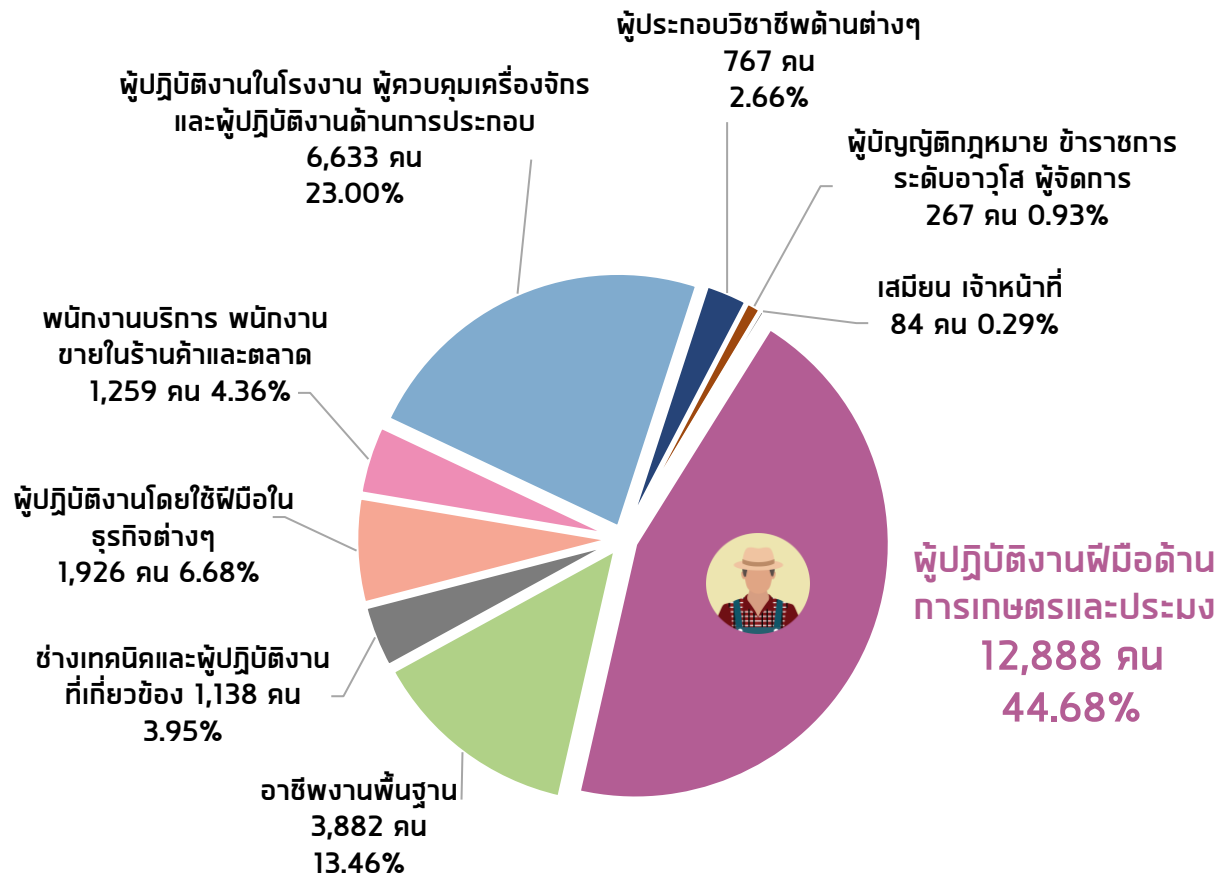
แรงงานไทยที่เดินทางไปทำงานต่างประเทศ จำแนกตามกลุ่มประเทศ



ที่มา : กองบริหารแรงงานไทยไปต่างประเทศ กรมการจัดหางาน

การไปทำงานต่างประเทศ : Q3/2565

แรงงานไทยที่เดินทางไปทำงานต่างประเทศ จำแนกตามประเภทอาชีพ



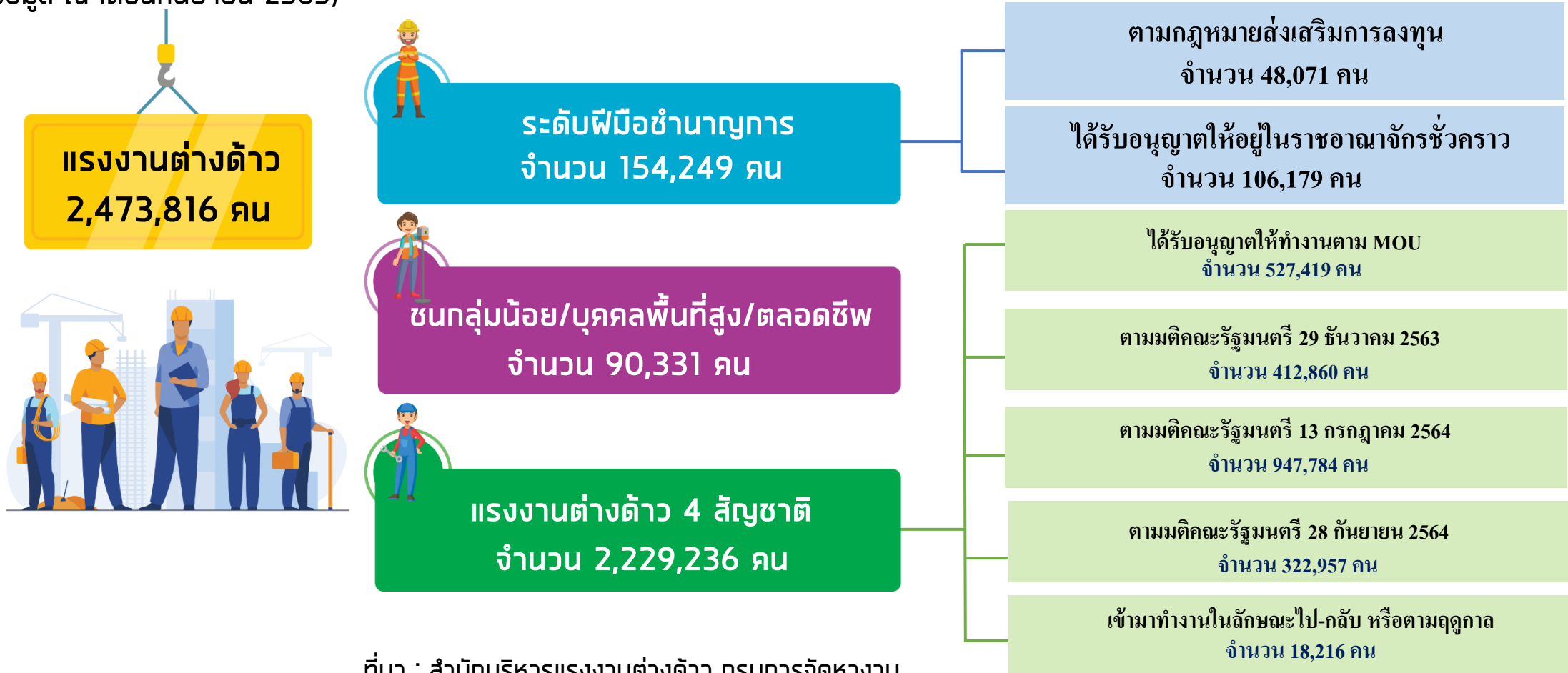
5 อันดับแรก



ที่มา : กองบริหารแรงงานไทยไปต่างประเทศ กรมการจัดหางาน

การทำงานของคนต่างด้าว : Q3/2565

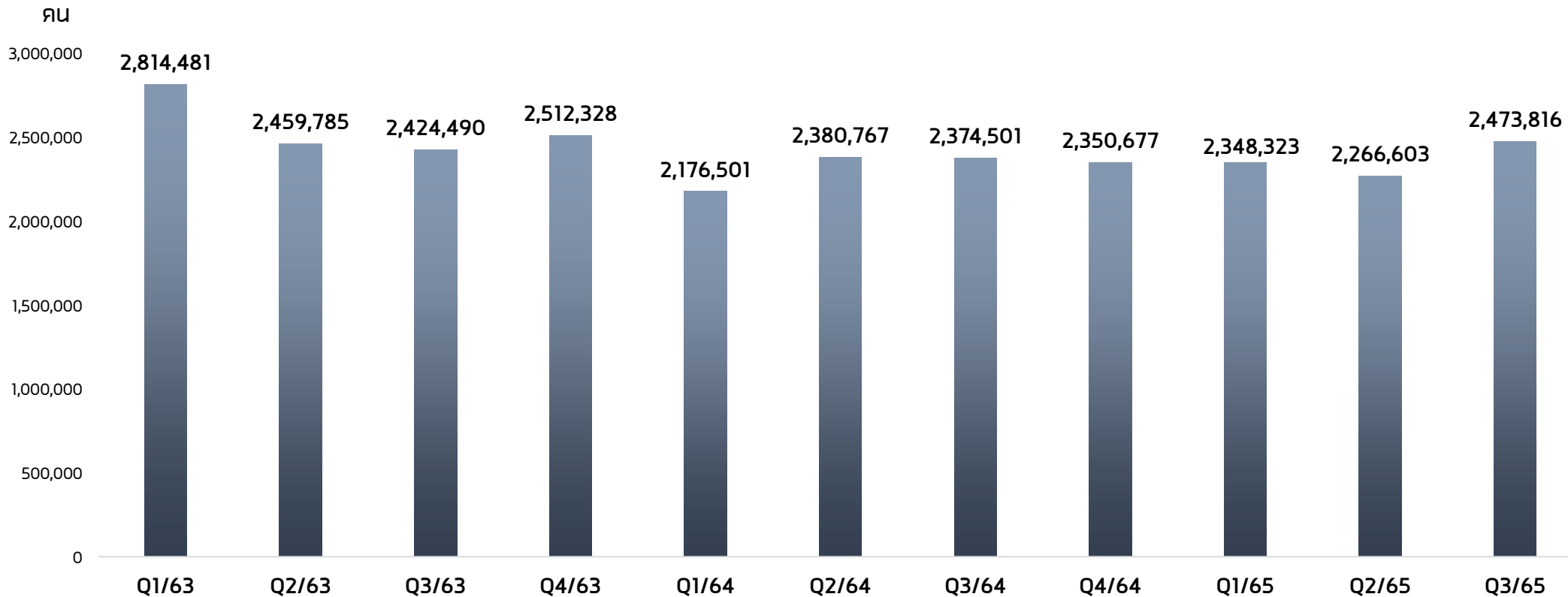
คนต่างด้าวทำงานอยู่ในประเทศไทยในไตรมาสที่ 3 ปี 2565 มีจำนวนทั้งสิ้น 2,473,816 คน เพิ่มขึ้นจากช่วงเดียวกันของปีก่อนและไตรมาสก่อนหน้า จำนวน 99,315 คน และ 207,213 คน คิดเป็นร้อยละ 4.18 และร้อยละ 9.14 ตามลำดับ โดยทำงานอยู่ในปริณทลมากที่สุด จำนวน 684,690 คน รองลงมา ได้แก่ ภาคกลาง 605,632 คน กรุงเทพมหานคร 564,822 คน ภาคใต้ 302,838 คน ภาคเหนือ 257,201 คน และภาคตะวันออกเฉียงเหนือ 58,633 คน (ข้อมูล ณ เดือนกันยายน 2565)



ที่มา : สำนักบริหารแรงงานต่างด้าว กรมการจัดหางาน

การทำงานของคนต่างด้าว : Q3/2565

จำนวนแรงงานต่างด้าวรายไตรมาส ปี 2563 – ไตรมาสที่ 3 ปี 2565



เพิ่มขึ้น 4.18% YoY

เพิ่มขึ้น 9.14% QoQ

ที่มา : สำนักบริหารแรงงานต่างด้าว กรมการจัดหางาน

การทำงานของคนต่างด้าว : Q3/2565

อาชีพของคนต่างด้าว 5 อันดับแรก

1. อาชีพงานพื้นฐาน 2,297,758 ตำแหน่ง



2. ผู้บริหาร 84,527 ตำแหน่ง



3. ผู้ประกอบวิชาชีพต่าง ๆ 50,826 ตำแหน่ง



4. ช่างเทคนิค 15,650 ตำแหน่ง



5. พนักงานบริการ 11,312 ตำแหน่ง



อุตสาหกรรมที่มีการจ้างงานคนต่างด้าว 5 อันดับแรก

1. การผลิต 855,401 ตำแหน่ง



2. ก่อสร้าง 452,034 ตำแหน่ง



3. การขายส่ง การขายปลีก 380,957 ตำแหน่ง



4. เกษตรกรรม 284,010 ตำแหน่ง



5. บริการชุมชน/บริการส่วนบุคคล 206,427 ตำแหน่ง



ที่มา : สำนักบริหารแรงงานต่างด้าว กรมการจัดหางาน