



### ภาคเหนือ ณ เดือน กันยายน 2565

มีความต้องการแรงงานโดยแจ้งผ่านกรมการจัดหางาน จำนวน 1,125 อัตรา คิดเป็นร้อยละ 79.28 และแจ้งผ่านบริษัท จัดหางานเอกชน จำนวน 294 อัตรา คิดเป็นร้อยละ 20.72 คนต่างด้าว คงเหลือในภาคเหนือ ณ เดือนกันยายน 2565 มีจำนวน 257,201 คน เพิ่มขึ้นจากเดือนก่อน ร้อยละ 1.44

## bnk บรรณารักษ์

วารสารสถานการณ์ตลาดแรงงานภาคเหนือ ฉบับเดือนตุลาคม 2565 นำข้อมูลเดือนกันยายน 2565 มาวิเคราะห์ และเป็นการนำข้อมูลตำแหน่งงานว่างที่แจ้งผ่านบริษัทจัดหางานเอกชน 8 แห่ง มานำเสนอด้วย ส่วนจำนวนผู้สมัครงานและการบรรจุงาน เป็นการให้บริการ ผ่านกรมการจัดหางานเท่านั้น ผู้มาขึ้นทะเบียนขอรับประโยชน์ทดแทน กรณีว่างงาน จำนวน 23,096 คน โดยลาออกจากงาน คิดเป็นร้อยละ 78.18 นายจ้างเลิกจ้าง คิดเป็นร้อยละ 8.63 และสิ้นสุดสัญญาจ้าง คิดเป็นร้อยละ 13.19 สำหรับแรงงานที่เดินทางไปต่างประเทศ จำนวน 1,167 คน เพิ่มขึ้นจากเดือนที่ผ่านมา ร้อยละ 12.43 ส่วนคนต่างด้าว คงเหลือในภาคเหนือ จำนวน 257,201 คน เพิ่มขึ้นจากเดือนที่ผ่านมา ร้อยละ 1.44

ติดตามรายละเอียดได้ภายในเล่มหากมีข้อเสนอแนะประการใด สามารถแจ้งได้ที่ e-mail : [lm\\_lpg@live.com](mailto:lm_lpg@live.com)

### สารบัญ

- สถานการณ์การว่างงานและการเลิกจ้าง 1
- ภาวะความต้องการแรงงาน 2
- การไปทำงานต่างประเทศ 3
- การทำงานของคนต่างด้าว 4

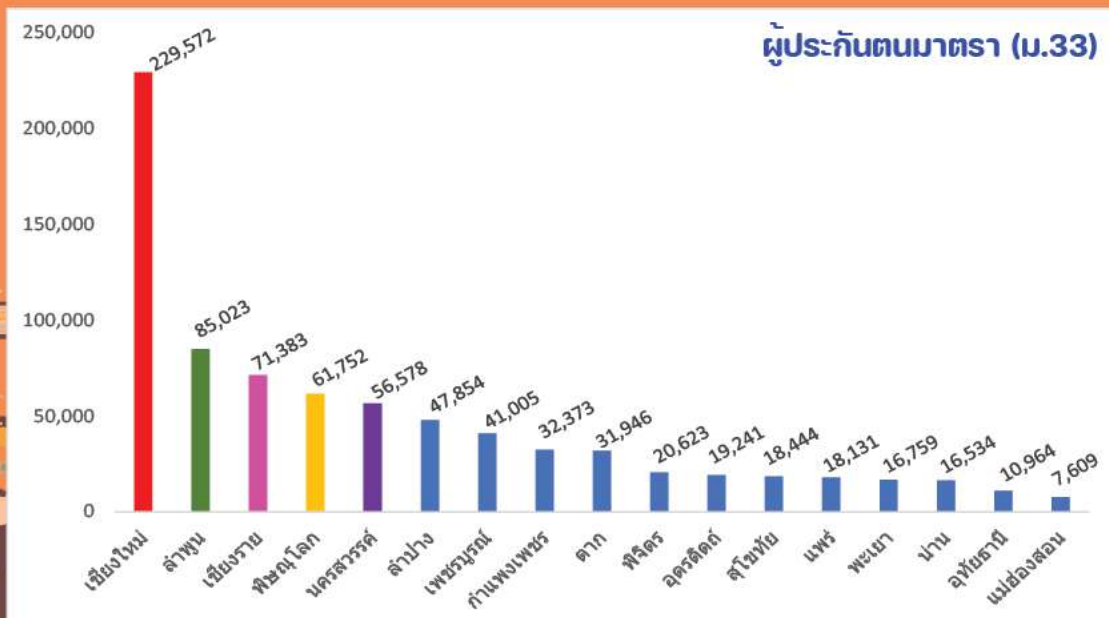
### คณะผู้จัดทำ

อำนวยการโดย : นางสาวสุวกุล ไตรรัตน์ผลาด  
 ผู้อำนวยการกองบริหารข้อมูลตลาดแรงงาน  
 จัดทำโดย : ศูนย์บริหารข้อมูลตลาดแรงงานภาคเหนือ

### สถานการณ์การว่างงานและการเลิกจ้าง

จากข้อมูลของสง.ประกันสังคมใน 17 จังหวัดภาคเหนือ ณ เดือนกันยายน 2565 พบว่า

ผู้ประกันตนมาตรา 33 มีจำนวน 785,791 คน มาตรา 39 จำนวน 284,315 คน และมาตรา 40 จำนวน 1,240,228 คน



# ผู้รับประโยชน์ทดแทนกรณีว่างงาน

ผู้รับประโยชน์ทดแทนกรณีว่างงาน เดือน กันยายน 2565 จำนวน 23,096 คน เปรียบเทียบกับเดือนสิงหาคม 2565 ลดลง 1,351 คน คิดเป็นร้อยละ 5.53 โดยลาออกจากงาน จำนวน 18,057 คน คิดเป็นร้อยละ 78.18 นายจ้างเลิกจ้าง จำนวน 1,993 คน คิดเป็นร้อยละ 8.63 และสิ้นสุดสัญญาจ้าง จำนวน 3,046 คน คิดเป็นร้อยละ 13.19



## ภาวะความต้องการแรงงาน



จากข้อมูลความต้องการแรงงานที่แจ้งผ่านกรมการจัดหางานและแจ้งผ่านบริษัทจัดหางานเอกชน 8 แห่ง พบว่าความต้องการแรงงานภาคเหนือเดือนกันยายน 2565 มีจำนวน 1,419 ตำแหน่ง โดยแจ้งผ่านกรมการจัดหางาน จำนวน 1,125 ตำแหน่ง และแจ้งผ่านบริษัทจัดหางานเอกชน จำนวน 294 ตำแหน่ง โดยระดับการศึกษาที่มีความต้องการแรงงานมากที่สุด คือ ระดับปริญญาตรี จำนวน 406 อัตรา คิดเป็นร้อยละ 28.61 รองลงมาคือ ระดับมัธยมศึกษา จำนวน 346 อัตรา คิดเป็นร้อยละ 24.38 และระดับปวส. จำนวน 224 อัตรา คิดเป็นร้อยละ 15.79 สำหรับข้อมูลผู้สมัครงาน จำนวน 4,013 คน และการบรรจุกงาน จำนวน 3,321 คน เป็นข้อมูลที่แจ้งผ่านกรมการจัดหางานเท่านั้น

	<b>ความต้องการแรงงาน 1,419 ตำแหน่ง</b>		<b>ผู้สมัครงานที่มาใช้บริการ 4,013 คน</b>		<b>การบรรจุกงาน 3,321 คน</b>
	กรมการจัดหางาน 1,125 ตำแหน่ง				
	โดยแจ้งผ่าน บริษัทจัดหางาน 294 ตำแหน่ง				

**5 อันดับอาชีพที่มีความต้องการแรงงานมากที่สุด**

แจ้งผ่านกรมการจัดหางาน		แจ้งผ่านบริษัทจัดหางาน	
คนงานด้านการผลิต ซึ่งมีได้จัดประเภทไว้ในที่อื่น	272	พนักงานเร่งรัดหนี้สินและพนักงานที่เกี่ยวข้อง	93
ตัวแทนขายด้านการค้า	138	ผู้จัดการด้านการบริการวิชาชีพ ซึ่งมีได้จัดประเภทไว้ในที่อื่น	33
เสมียนทั่วไป	110	เจ้าหน้าที่สินเชื่อและให้กู้ยืม	21
พนักงานขายในศูนย์บริการลูกค้า	98	พนักงานขายในศูนย์บริการลูกค้า	14
นักบัญชี	44	พนักงานเร่งรัดหนี้สิน	13

หน่วย : อัตรา

**5 อันดับอาชีพที่ผู้สมัครงานมากที่สุด**

แรงงานในด้านการผลิตต่าง ๆ ทั่วประเทศ	1,087
เสมียนพนักงานทั่วไป, พนักงานธุรการ	331
ตัวแทนขายหน้าขายบริการธุรกิจอื่นๆ	271
แรงงานด้านการประกอบอื่นๆ	199
พนักงานขายสินค้า (ประจำร้าน), พนักงานขายของหน้าร้าน	159

หน่วย : คน

**5 อันดับอาชีพที่การบรรจุกงานมากที่สุด**

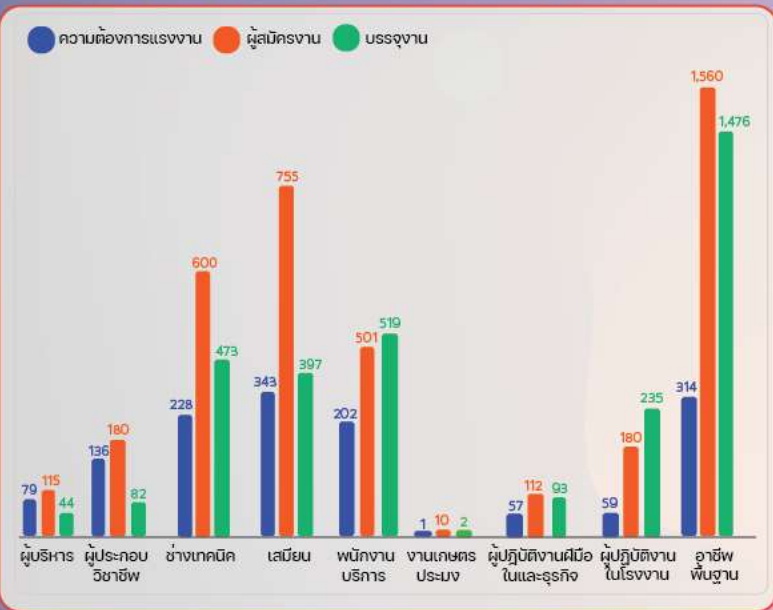
แรงงานในด้านการผลิตต่าง ๆ ทั่วประเทศ	949
แรงงานด้านการประกอบอื่นๆ	279
ตัวแทนขายหน้าขายบริการธุรกิจอื่นๆ	262
เสมียนพนักงานทั่วไป, พนักงานธุรการ	165
พนักงานขายสินค้า (ประจำร้าน), พนักงานขายของหน้าร้าน	161

หน่วย : คน

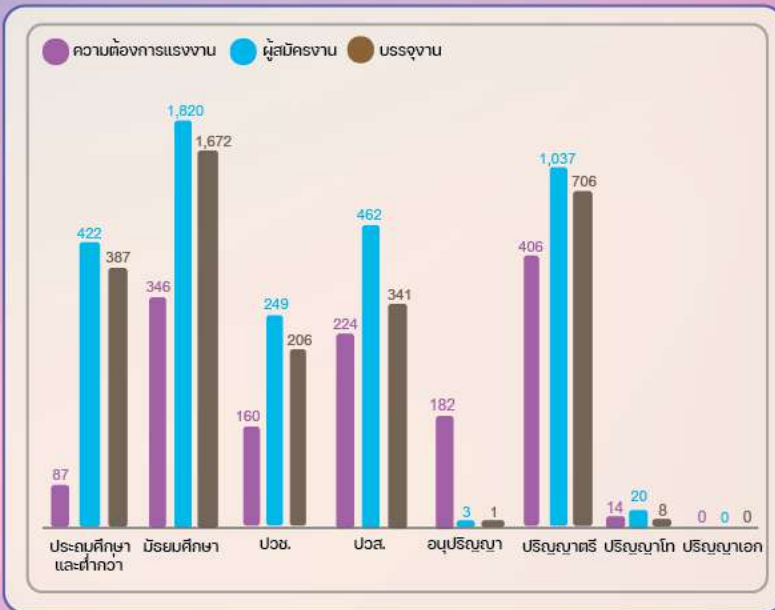
# ความต้องการแรงงาน ผู้สมัครงานที่มาใช้บริการ การบรรจุงาน



## จำแนกตามหมวดอาชีพ



## จำแนกตามระดับการศึกษา



ที่มา : ระบบสารสนเทศกรมการจัดหางาน

## การไปทำงานต่างประเทศ



ข้อมูลจากกองบริหารแรงงานไทยไปต่างประเทศ ณ เดือนกันยายน 2565 ภาคเหนือ มีแรงงานไทยที่ได้รับอนุญาตไปทำงานต่างประเทศจำแนกเป็นการเดินทาง 5 วิธี จำนวน 1,167 คน และ Re-entry จำนวน 373 คน หากเปรียบเทียบกับเดือนสิงหาคม 2565 พบว่าได้รับอนุญาตให้เดินทาง 5 วิธี เพิ่มขึ้น จำนวน 129 คน คิดเป็นร้อยละ 12.43

### 5 วิธีการเดินทางไปทำงานต่างประเทศ

- บริษัทจัดหางานจัดส่ง** 499 คน
- กรมการจัดหางานจัดส่ง** 357 คน
- นายจ้างพาลูกจ้างไปทำงาน** 147 คน
- แจ้งการเดินทางด้วยตนเอง** 141 คน
- นายจ้างส่งลูกจ้างไปฝึกงาน** 23 คน

### 5 อันดับประเทศที่มีแรงงานไทยไปทำงานมากที่สุด

1. ไต้หวัน 364 คน 31.19 %
2. อิสราเอล 307 คน 26.31 %
3. ญี่ปุ่น 154 คน 13.20 %
4. ลาว 76 คน 6.51 %
5. สาธารณรัฐเกาหลี 46 คน 3.94 %

ที่มา : กองบริหารแรงงานไทยไปต่างประเทศ

### 17 จังหวัดที่มีคนหางานได้รับอนุญาตให้เดินทางไปทำงานต่างประเทศมากที่สุด



# การทำงานของ **คนต่างด้าว**

คนต่างด้าวที่ได้รับอนุญาตทำงานคงเหลือภาคเหนือ

**จำนวน 257,201 คน**

<b>มาตรา 59</b>	<b>23,733 คน</b>
ตลอดชีพ	2 คน
ประเภททั่วไป	7,675 คน
นำเข้ามาตาม MOU	16,056 คน
<b>มาตรา 62 ส่งเสริมการลงทุน</b>	<b>957 คน</b>
<b>มาตรา 63/1 ชนกลุ่มน้อย</b>	<b>60,536 คน</b>
มติ ครม. 29 ธันวาคม 2563	43,745 คน
มาตรา 63/2 มติ ครม. 13 กรกฎาคม 2564	101,763 คน
มาตรา 63/2 มติ ครม. 28 กันยายน 2564	18,934 คน
มาตรา 64 คนต่างด้าวที่เข้ามาทำงานไป-กลับ หรือตามฤดูกาล	7,533 คน

คนต่างด้าวคงเหลือในเดือน กันยายน 2565 มีจำนวน 257,201 คน โดยเพิ่มขึ้นจากเดือนก่อนจำนวน 3,658 คน คิดเป็นร้อยละ 1.44 เนื่องจากการดำเนินการตามมาตรการการบริหารจัดการแรงงานต่างด้าว ภายใต้สถานการณ์การแพร่ระบาดของเชื้อไวรัสโคโรนา 2019 โดยเปิดให้ขึ้นทะเบียน และนำเข้าแรงงานต่างด้าว 3 สัญชาติ

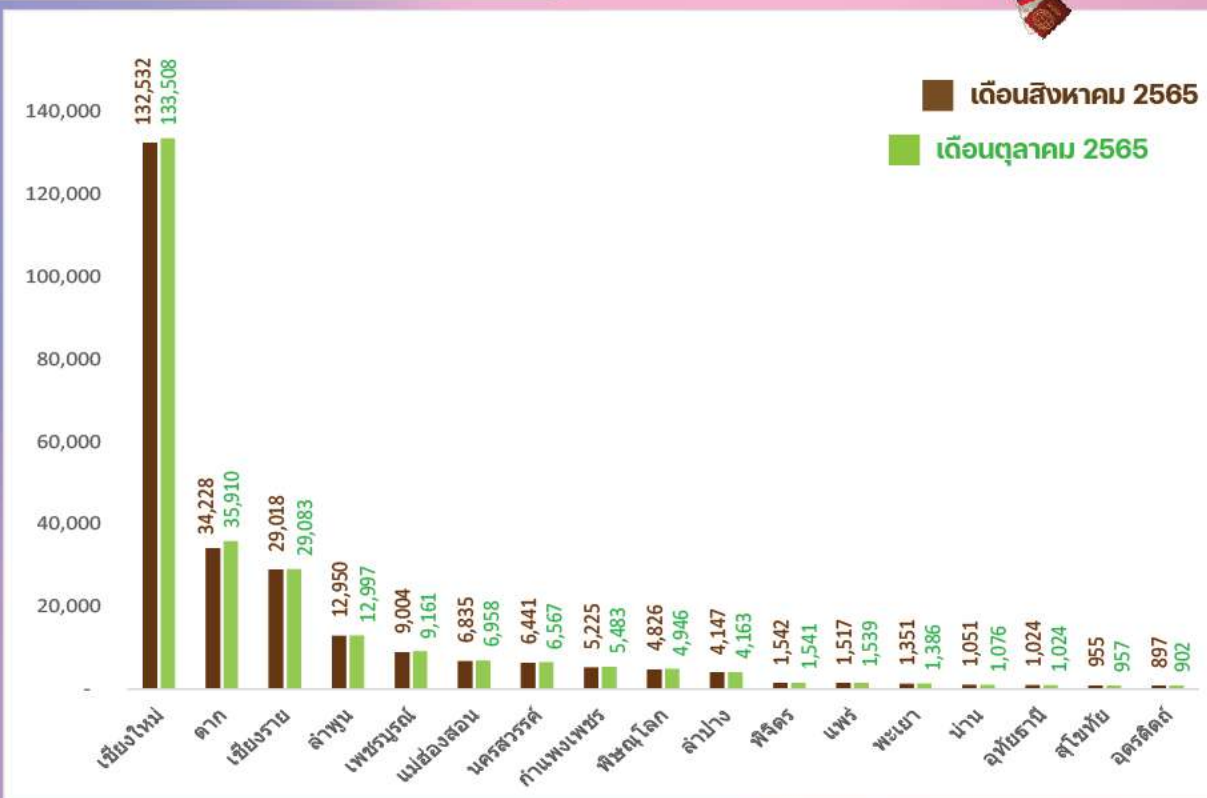


[www.doe.go.th/nlmi-lp](http://www.doe.go.th/nlmi-lp)



Facebook Fanpage

ศูนย์บริการข้อมูลตลาดแรงงานภาคเหนือ



ที่มา : สำนักบริหารแรงงานต่างด้าว

**อัตราค่าจ้างขั้นต่ำ ใน 17 จังหวัดภาคเหนือเฉลี่ยขึ้น 5.02 %**

**328 บาท**

**น่าน**

**340 บาท**

**เชียงใหม่**

**335 บาท**

**นครสวรรค์  
พิษณุโลก เพชรบูรณ์  
พะเยา อุตรดิตถ์**

**332 บาท**

**กำแพงเพชร เชียงราย  
ตาก พิจิตร แพร่  
แม่ฮ่องสอน ลำปาง  
ลำพูน สุโขทัย อุทัยธานี**

\*ประกาศบังคับใช้ตั้งแต่วันที่ 1 ตุลาคม 2565 เป็นต้นไป