



# วารสาร สถานการณ์ตลาดแรงงานภาคเหนือ

ปีที่ 14 ฉบับที่ 12 เดือนธันวาคม 2565

## ภาคเหนือ ณ เดือน พฤศจิกายน 2565

มีความต้องการแรงงานโดยแจ้งผ่านกรมการจัดหางาน จำนวน 5,781 อัตรา คิดเป็นร้อยละ 98.28 และแจ้งผ่านบริษัทจัดหางานเอกชน จำนวน 101 อัตรา คิดเป็นร้อยละ 1.72 คนต่างด้าว คงเหลือในภาคเหนือ ณ เดือนพฤศจิกายน 2565 มีจำนวน 281,043 คน เพิ่มขึ้นจากเดือนก่อน ร้อยละ 6.82

**สารบัญ**

สถานการณ์การว่างงานและการเลิกจ้าง  
ภาวะความต้องการแรงงาน  
การไปทำงานต่างประเทศ  
การทำงานของคนต่างด้าว

**คณะผู้จัดทำ**

อำนวยความสะดวก โดย : นางสาวสุกุล ไตรรัตน์ผลาดล  
ผู้อำนวยการกองบริหารข้อมูลตลาดแรงงาน  
จัดทำโดย : ศูนย์บริหารข้อมูลตลาดแรงงานภาคเหนือ

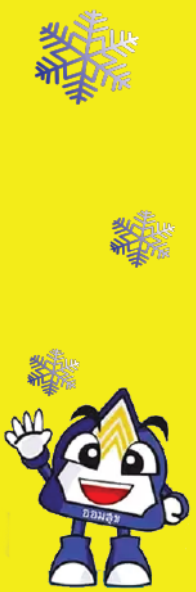
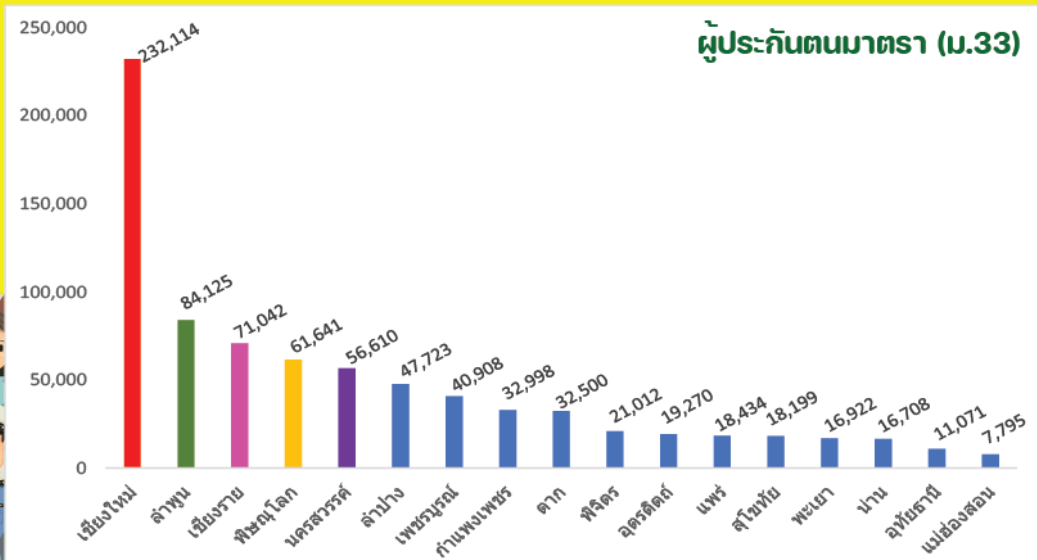
## บทบรรณาธิการ

วารสารสถานการณ์ตลาดแรงงานภาคเหนือ ฉบับเดือนธันวาคม 2565 นำข้อมูลเดือนพฤศจิกายน 2565 มาวิเคราะห์ และเป็นการนำข้อมูลตำแหน่งงานว่างที่แจ้งผ่านบริษัทจัดหางานเอกชน 8 แห่ง มานำเสนอด้วย ส่วนจำนวนผู้สมัครงานและการบรรจุงาน เป็นการให้บริการผ่านกรมการจัดหางานเท่านั้น ผู้มาขึ้นทะเบียนขอรับประโยชน์ทดแทนกรณีว่างงาน จำนวน 22,438 คน โดยลาออกจากงาน คิดเป็นร้อยละ 71.62 นายจ้างเลิกจ้าง คิดเป็นร้อยละ 7.72 และสิ้นสุดสัญญาจ้าง คิดเป็นร้อยละ 20.66 สำหรับแรงงานที่เดินทางไปต่างประเทศ จำนวน 1,378 คน เพิ่มขึ้นจากเดือนที่ผ่านมา ร้อยละ 11.58 ส่วนคนต่างด้าว คงเหลือในภาคเหนือ จำนวน 281,043 คน เพิ่มขึ้นจากเดือนที่ผ่านมา ร้อยละ 6.82

ติดตามรายละเอียดได้ภายในเล่มหรือทางเว็บไซต์ [www.doe.go.th/nlmi-lp](http://www.doe.go.th/nlmi-lp) ทั้งนี้ขอความอนุเคราะห์กรอกแบบสอบถาม ความพึงพอใจต่อวารสารสถานการณ์ตลาดแรงงานภาคเหนือ รายเดือน ผ่าน QR Code ที่ปรากฏท้ายวารสารเพื่อศูนย์บริหารข้อมูลตลาดแรงงานภาคเหนือจักนำไปใช้ในการพัฒนาและปรับปรุงการให้บริการข้อมูลข่าวสารตลาดแรงงานของศูนย์บริหารข้อมูลตลาดแรงงานภาคเหนือต่อไป

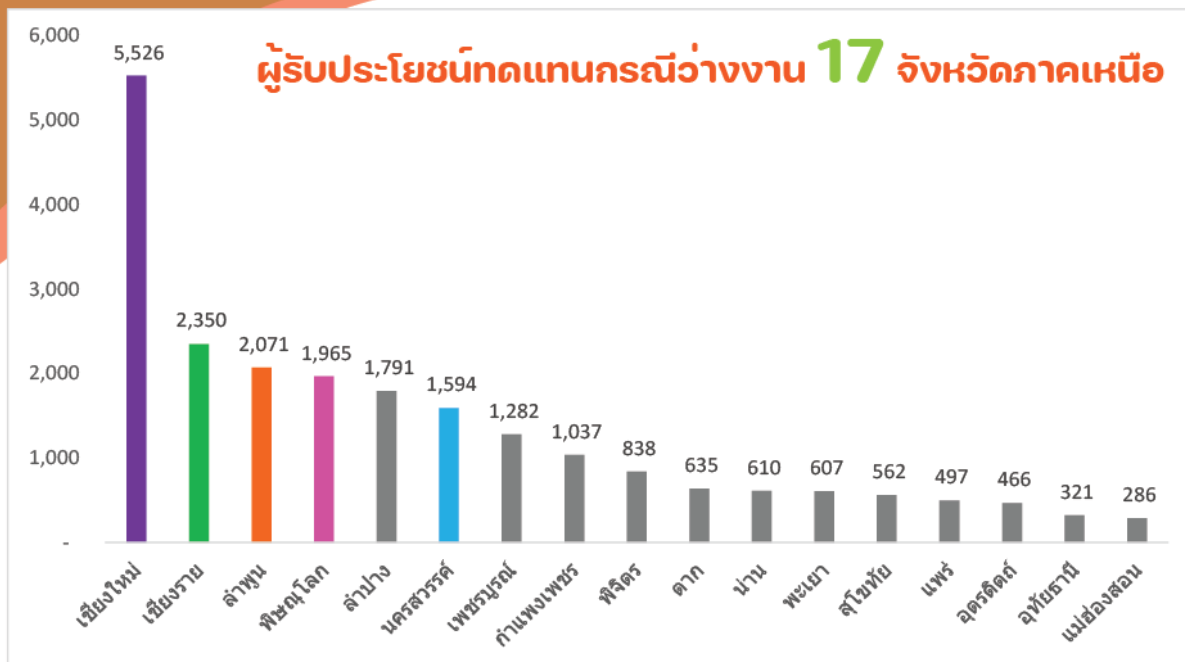
## สถานการณ์การว่างงานและการเลิกจ้าง

จากข้อมูลของสนง.ประกันสังคมใน 17 จังหวัดภาคเหนือ ณ เดือนพฤศจิกายน 2565 พบว่าผู้ประกันตนมาตรา 33 มีจำนวน 789,072 คน มาตรา 39 จำนวน 283,832 คน และมาตรา 40 จำนวน 1,244,287 คน



# ผู้รับประโยชน์ทดแทนกรณีว่างงาน

ผู้รับประโยชน์ทดแทนกรณีว่างงาน เดือน พฤศจิกายน 2565 จำนวน 22,438 คน เปรียบเทียบกับเดือนตุลาคม 2565 เพิ่มขึ้น 927 คน คิดเป็นร้อยละ 4.31 โดยลาออกจากงาน จำนวน 16,071 คน คิดเป็นร้อยละ 71.62 นายจ้างเลิกจ้าง จำนวน 1,732 คน คิดเป็นร้อยละ 7.72 และ สิ้นสุดสัญญาจ้าง จำนวน 4,635 คน คิดเป็นร้อยละ 20.66



## ภาวะความต้องการแรงงาน



จากข้อมูลความต้องการแรงงานที่แจ้งผ่านกรมการจัดหางานและแจ้งผ่านบริษัทจัดหางานเอกชน 8 แห่ง พบว่าความต้องการแรงงานภาคเหนือเดือนพฤศจิกายน 2565 มีจำนวน 5,882 อัตรา โดยแจ้งผ่าน กรมการจัดหางาน จำนวน 5,781 อัตรา และแจ้งผ่านบริษัทจัดหางานเอกชน จำนวน 101 อัตรา โดยระดับการศึกษาที่มีความต้องการแรงงานมากที่สุด คือ ระดับมัธยมศึกษา จำนวน 2,643 อัตรา คิดเป็น ร้อยละ 44.93 รองลงมาคือ ประถมศึกษาและต่ำกว่า จำนวน 1,952 อัตรา คิดเป็นร้อยละ 33.19 และ ระดับปวส. จำนวน 480 อัตรา คิดเป็นร้อยละ 8.16 สำหรับข้อมูลผู้สมัครงาน จำนวน 3,285 คน และการบรรจุงาน จำนวน 2,375 คน เป็นข้อมูลที่แจ้งผ่านกรมการจัดหางานเท่านั้น



### ความต้องการแรงงาน 5,882 อัตรา

กรมการจัดหางาน 5,781 อัตรา  
บริษัทจัดหางาน 101 อัตรา



ผู้สมัครงานที่มาใช้บริการ  
3,285 คน



การบรรจุงาน  
2,375 คน

#### 5 อันดับอาชีพที่มีความต้องการแรงงานมากที่สุด

แจ้งผ่านกรมการจัดหางาน      แจ้งผ่านบริษัทจัดหางาน

คนงานด้านการผลิต ซึ่งมีได้จัดประเภทไว้ในที่อื่น	1,799	พนักงานเร่งรัดหนี้สินและพนักงานที่เกี่ยวข้อง	12
พนักงานขายในศูนย์บริการลูกค้า	397	วิศวกร (ยกเว้นวิศวกรเทคโนโลยีไฟฟ้า) ซึ่งมีได้จัดประเภทไว้ในที่อื่น	8
ตัวแทนขายด้านการค้า	389	เสมียนด้านบุคลากร	6
ผู้ขับรถยนต์ รถแท็กซี่ และรถตุ้	227	ผู้จัดการด้านการบริการวิชาชีพ ซึ่งมีได้จัดประเภทไว้ในที่อื่น	5
พนักงานรับส่งข่าวสาร หีบห่อสิ่งของ และสัมภาระ	34	พนักงานขายในศูนย์บริการลูกค้า	5
		เสมียนด้านบัญชีและการลงรายการบัญชี	4
		เสมียนทั่วไป	4
		นักวิเคราะห์และพัฒนาซอฟต์แวร์	4
		และโปรแกรมประยุกต์ ซึ่งมีได้จัดประเภทไว้ในที่อื่น	4
		ผู้จัดการด้านการขายและการตลาด	4

หน่วย : อัตรา

#### 5 อันดับอาชีพที่มีผู้สมัครงานมากที่สุด

อาชีพงานพื้นฐาน	1,915
ช่างเทคนิคและผู้ปฏิบัติงานที่เกี่ยวข้อง	607
เสมียน เจ้าหน้าที่	597
พนักงานบริการ พนักงานขาย ในร้านค้าและตลาด	382
ผู้ปฏิบัติงานในโรงงาน ผู้ควบคุม เครื่องจักรและผู้ปฏิบัติงาน ด้านการประกอบ	298

หน่วย : คน

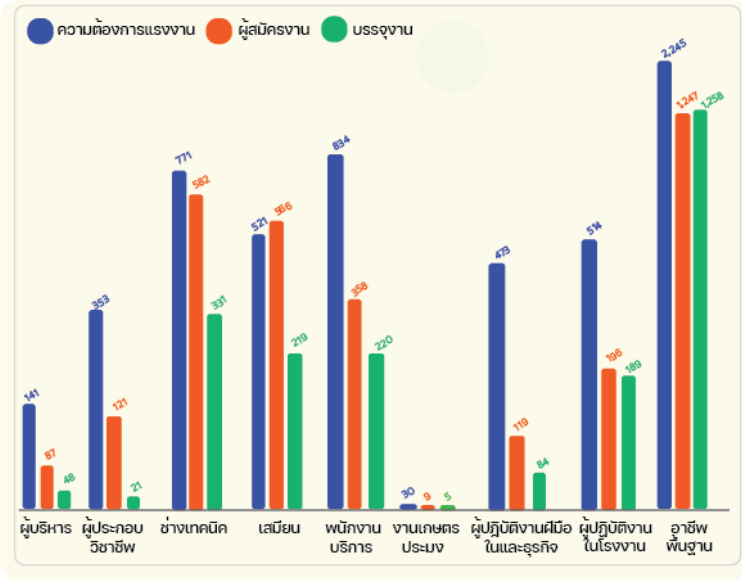
#### 5 อันดับอาชีพที่มีการบรรจุงานมากที่สุด

อาชีพงานพื้นฐาน	1,888
ช่างเทคนิคและผู้ปฏิบัติงานที่เกี่ยวข้อง	404
เสมียน เจ้าหน้าที่	597
พนักงานบริการ พนักงานขาย ในร้านค้าและตลาด	382
ผู้ปฏิบัติงานในโรงงาน ผู้ควบคุม เครื่องจักรและผู้ปฏิบัติงาน ด้านการประกอบ	298

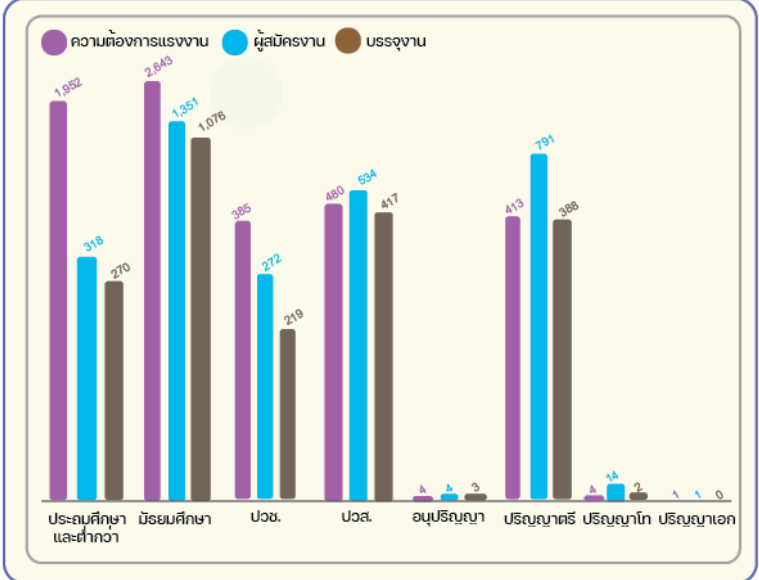
หน่วย : คน

# ความต้องการแรงงาน ผู้สมัครงานที่มาใช้บริการ การบรรจุนงาน

จำนวนตามหมวดอาชีพ



จำนวนตามระดับการศึกษา



ที่มา : ระบบสารสนเทศกรมการจัดหางาน

## การไปทำงานต่างประเทศ



ข้อมูลจากกองบริหารแรงงานไทยไปต่างประเทศ ณ เดือนพฤศจิกายน 2565 ภาคเหนือ มีแรงงานไทยที่ได้รับอนุญาตไปทำงานต่างประเทศจำแนกเป็นการเดินทาง 5 วิธี จำนวน 1,378 คน และ Re-entry จำนวน 568 คน หากเปรียบเทียบกับเดือนตุลาคม 2565 พบว่าได้รับอนุญาตให้เดินทาง 5 วิธี เพิ่มขึ้น จำนวน 143 คน คิดเป็นร้อยละ 11.58

5 วิธีการเดินทางไปทำงานต่างประเทศ

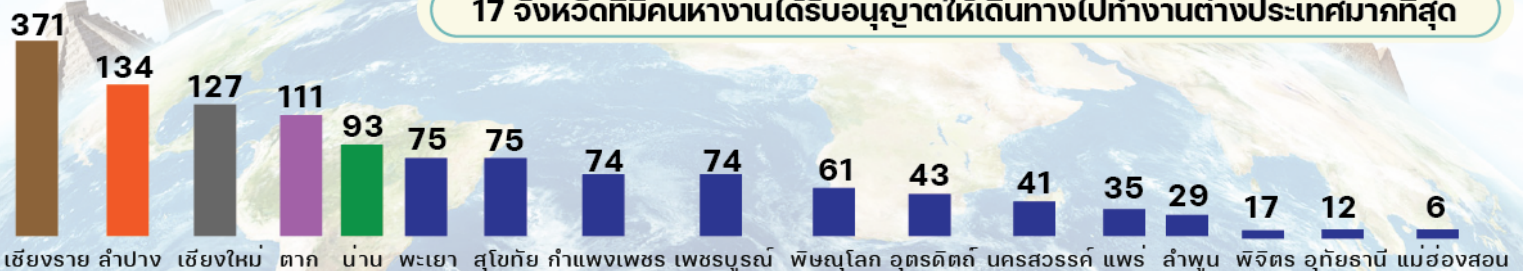
กรมการจัดหางานจัดส่ง	620 คน
บริษัทจัดหางานจัดส่ง	441 คน
แจ้งการเดินทางด้วยตนเอง	181 คน
นายจ้างพาลูกจ้างไปทำงาน	104 คน
นายจ้างส่งลูกจ้างไปฝึกงาน	32 คน

5 อันดับประเทศที่มีแรงงานไทยไปทำงานมากที่สุด

1.	อิสราเอล	345 คน	25.04 %
2.	ไต้หวัน	330 คน	23.95 %
3.	สาธารณรัฐเกาหลี	283 คน	20.54 %
4.	ญี่ปุ่น	116 คน	8.42 %
5.	ลาว	70 คน	5.08 %

ที่มา : กองบริหารแรงงานไทยไปต่างประเทศ

17 จังหวัดที่มีคนหางานได้รับอนุญาตให้เดินทางไปทำงานต่างประเทศมากที่สุด



# การทำงานของ **คนต่างด้าว**

คนต่างด้าวที่ได้รับอนุญาตทำงานคงเหลือภาคเหนือ **จำนวน 281,043 คน**

<b>มาตรา 59</b>	<b>24,554 คน</b>
ตลอดชีพ	2 คน
ประเภททั่วไป	7,977 คน
นำเข้าตาม MOU	16,575 คน
<b>มาตรา 62 ส่งเสริมการลงทุน</b>	<b>985 คน</b>
<b>มาตรา 63/1 ชนกลุ่มน้อย</b>	<b>61,164 คน</b>
มติ ครม. 29 ธันวาคม 2563	43,746 คน
มาตรา 63/2 มติ ครม. 13 กรกฎาคม 2564	99,860 คน
มาตรา 63/2 มติ ครม. 28 กันยายน 2564	18,299 คน
มาตรา 63/2 มติ ครม. 5 กรกฎาคม 2565	26,840 คน
มาตรา 64 คนต่างด้าวที่เข้ามาทำงานไป-กลับ หรือตามฤดูกาล	5,595 คน

คนต่างด้าวคงเหลือในเดือน พฤศจิกายน 2565 มีจำนวน 281,043 คน โดยเพิ่มขึ้นจากเดือนก่อนจำนวน 17,937 คน คิดเป็นร้อยละ 6.82 เนื่องจากการดำเนินการตามมาตรการการบริหารจัดการแรงงานต่างด้าว ภายใต้สถานการณ์การแพร่ระบาดของเชื้อไวรัสโคโรนา 2019 โดยเปิดให้ขึ้นทะเบียนและนำเข้าแรงงานต่างด้าว 3 สัญชาติ



ที่มา : สำนักบริหารแรงงานต่างด้าว

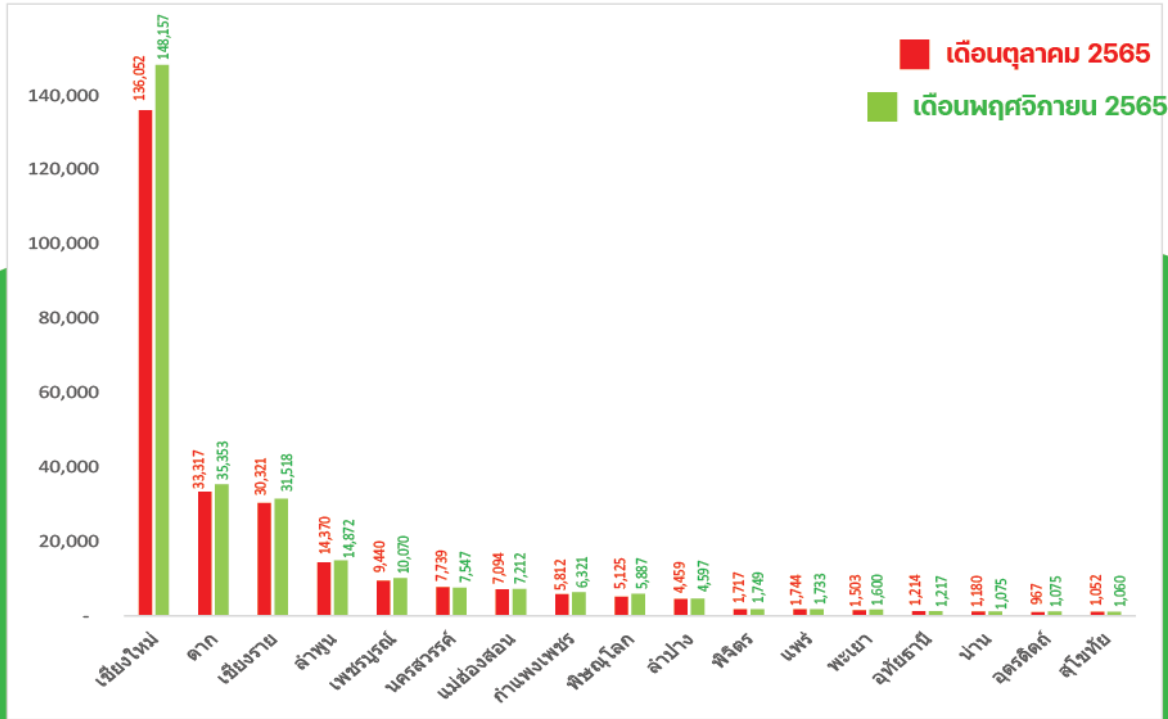


[www.doe.go.th/nlmi-lp](http://www.doe.go.th/nlmi-lp)



Facebook Fanpage

ศูนย์บริหารข้อมูลตลาดแรงงานภาคเหนือ



## อัตราค่าจ้างขั้นต่ำ ใน 17 จังหวัดภาคเหนือ

328 บาท

น่าน

332 บาท

กำแพงเพชร เชียงราย ตาก พิจิตร  
แพร่ แม่ฮ่องสอน ลำปาง ลำพูน  
สุโขทัย อุทัยธานี

340 บาท

เชียงใหม่

335 บาท

นครสวรรค์ พิษณุโลก เพชรบูรณ์  
พะเยา อุตรดิตถ์

## QR Code แบบสอภาม



<https://forms.gle/7NYk9ULzWw24tGyA6>