



วารสารสถานการณ์ตลาดแรงงานภาคตะวันออก

ปีที่ 14 ฉบับที่ 12 ประจำเดือนธันวาคม 2565

ชลบุรี ระยอง จันทบุรี ตราด ฉะเชิงเทรา ปราจีนบุรี นครนายก สระแก้ว

บทบรรณาธิการ

สถานการณ์ตลาดแรงงานภาคตะวันออกเดือนพฤศจิกายน 2565 พบว่ามีความต้องการแรงงาน จำนวน 5,113 อัตรา แฉ่งความต้องการผ่านกรมการจัดหางาน จำนวน 4,774 อัตรา และแจ้งผ่านบริษัทจัดหางานเอกชน 8 แห่ง จำนวน 339 อัตรา ส่วนผู้สมัครงานและการบรรจุงานเป็นข้อมูลที่ใช้บริการผ่านกรมการจัดหางาน มีผู้มาใช้บริการสมัครงาน จำนวน 2,507 คน และการบรรจุงาน จำนวน 1,960 คน

การเดินทางไปทำงานต่างประเทศเพิ่มขึ้น จำนวน 130 คน (2.24 เท่า) เมื่อเปรียบเทียบกับช่วงเดียวกันของปีก่อน ส่วนคนต่างด้าวคงเหลือเพิ่มขึ้นจากช่วงเดียวกันของปีก่อน จำนวน 98,970 คน (ร้อยละ 28.99)

ข้อมูลตลาดแรงงานในเขตพื้นที่ EEC (ชลบุรี ฉะเชิงเทรา ระยอง) มีความต้องการแรงงาน จำนวน 4,182 อัตรา ผู้สมัครงานจำนวน 1,660 คน และการบรรจุงาน จำนวน 1,266 คน คนต่างด้าวคงเหลือ จำนวน 318,500 คน

ทั้งนี้ ผู้สนใจสามารถดูรายละเอียดข้อมูลสถานการณ์ตลาดแรงงานภาคตะวันออกได้ที่ www.doe.go.th/lmi-east หรือมีข้อเสนอแนะสามารถติดต่อได้ที่ e-mail : lm_ryg@live.com

อาชีพที่มีความต้องการ 3 อันดับแรก ตามประเภทการจ้างงาน รายเดือน

- ช่างทาสี
- เสมียนคลังสินค้า
- ช่างเทคนิคด้านวิศวกรรมอิเล็กทรอนิกส์

อาชีพที่มีความต้องการ 3 อันดับแรก ตามประเภทการจ้างงาน รายวัน

- คนงานด้านการผลิต
- ผู้ตรวจสอบด้านสิ่งแวดล้อม
- ผู้ตัดคุณภาพและทดสอบผลิตภัณฑ์

สารบัญ

2 สถานการณ์การว่างงานและเลิกจ้าง

3 ภาวะความต้องการแรงงาน

4 การไปทำงานต่างประเทศ

4 การทำงานของคนต่างด้าว

5 เขตพัฒนาพิเศษภาคตะวันออก

การว่างงาน และการเลิกจ้าง

1 ลาออก 8,112 คน

2 เลิกจ้าง 1,824 คน

3 สิ้นสุดสัญญาจ้าง 481 คน

วัตถุประสงค์

เพื่อเผยแพร่วารสารสถานการณ์ตลาดแรงงานภาคตะวันออก

คณะผู้จัดทำ

อำนวยการโดย : นางสาวสุกกุล ไตรรัตน์ผลาดล

ผู้อำนวยการกองบริหารข้อมูลตลาดแรงงาน

จัดทำโดย : ศูนย์บริหารข้อมูลตลาดแรงงานภาคตะวันออก



www.doe.go.th/lmi-east

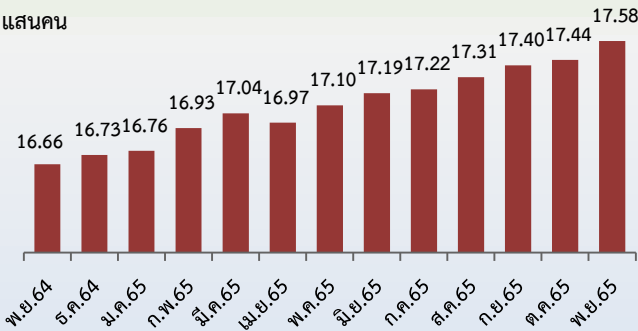
สถานการณ์การว่างงานและเลิกจ้าง

2

สถานการณ์การว่างงานและการเลิกจ้างในภาคตะวันออก ณ เดือนพฤศจิกายน 2565 มีผู้ประกันตนในระบบประกันสังคม (มาตรา 33) จำนวน 1,758,015 คน และมีผู้ประกันตนมาขึ้นทะเบียนขอรับประโยชน์ทดแทนกรณีว่างงาน จำนวน 10,417 คน คิดเป็นร้อยละ 0.59 ของผู้ประกันตนมาตรา 33 เมื่อเปรียบเทียบกับเดือนก่อน พบว่ามีผู้ขอรับประโยชน์ทดแทนลดลง จำนวน 50 คน คิดเป็นร้อยละ 0.48 โดยสาเหตุการว่างงานจากการลาออก จำนวน 8,112 คน คิดเป็นร้อยละ 77.87 การเลิกจ้าง จำนวน 1,824 คน คิดเป็นร้อยละ 17.51 และสิ้นสุดสัญญาจ้าง จำนวน 481 คน คิดเป็นร้อยละ 4.62

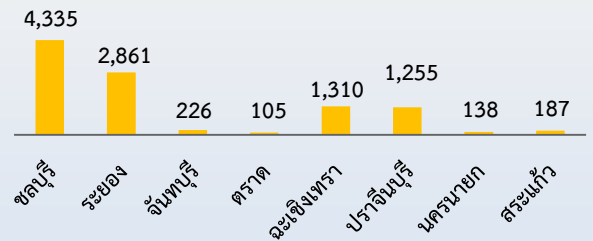
ผู้ประกันตนมาตรา 33

หน่วย : แสนคน



ผู้ขอรับประโยชน์กรณีว่างงาน

หน่วย : คน

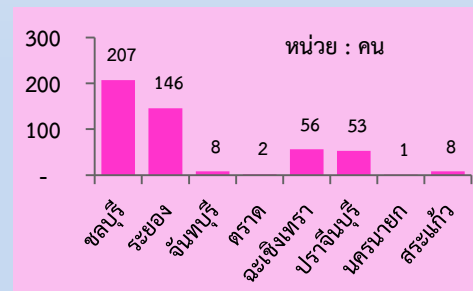
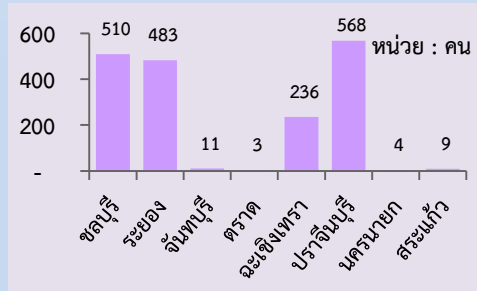
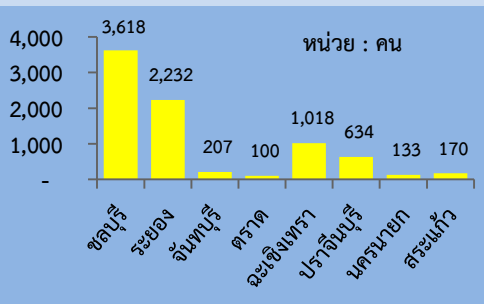


ผู้ขอรับประโยชน์ทดแทนกรณีว่างงาน จำแนกสาเหตุการออกจากงาน เดือนพฤศจิกายน 2565 จำนวน 10,417 คน

ลาออก 8,112 คน
เทียบกับ ตุลาคม 65 8,141 คน
ลดลง 0.36 %

เลิกจ้าง 1,824 คน
เทียบกับ ตุลาคม 65 1,619 คน
เพิ่มขึ้น 12.66 %

สิ้นสุดสัญญาจ้าง 481 คน
เทียบกับ ตุลาคม 65 707 คน
ลดลง 31.97 %



ลาออก

เลิกจ้าง

- 1 ต้องการเปลี่ยนงานใหม่ 3,977 คน
- 2 ประกอบอาชีพอิสระ 2,554 คน
- 3 พักผ่อน 860 คน
- 4 รักษาตัวเนื่องจากป่วย 721 คน

- 1 ลดจำนวนพนักงาน 1,120 คน
- 2 นายจ้างยกเลิกสัญญาจ้าง 581 คน
- 3 สถานประกอบการปิดกิจการ 123 คน

สิ้นสุดสัญญาจ้าง 481 คน



นายจ้าง/สถานประกอบการแจ้งความต้องการแรงงานเดือนพฤศจิกายน 2565 จำนวน 5,113 อัตรา แจ้งผ่านกรมการจัดหางาน จำนวน 4,774 อัตรา และแจ้งผ่านบริษัทจัดหางานเอกชน 8 แห่ง จำนวน 339 อัตรา (ไม่มีการแจ้งตำแหน่งงานภาครัฐผ่านสำนักงาน ก.พ.) ความต้องการแรงงานลดลงจากเดือนก่อน จำนวน 222 อัตรา (ตุลาคม 2565 จำนวน 5,335 อัตรา)

ความต้องการแรงงาน 5,113 อัตรา

5 อันดับอาชีพที่มีความต้องการมากที่สุด

ตามประเภทการจ้างงานและตามระดับการศึกษา รายเดือน

ช่างทาสี 300 อัตรา
 เสมียนคลังสินค้า 164 อัตรา
 ช่างเทคนิคด้านวิศวกรรมอิเล็กทรอนิกส์ 141 อัตรา
 เสมียนทั่วไป 106 อัตรา
 ช่างเทคนิคด้านวิศวกรรมโยธา
 และเจ้าหน้าที่บันทึกข้อมูล อาชีพละ 100 อัตรา

อาชีวศึกษา 572 อัตรา
 มัธยมศึกษาตอนปลาย 511 อัตรา
 ปริญญาตรี 427 อัตรา
 มัธยมศึกษาตอนต้น 412 อัตรา
 ประถมศึกษา 315 อัตรา

5 อันดับอาชีพที่มีความต้องการมากที่สุด

ตามประเภทการจ้างงานและตามระดับการศึกษา รายวัน

คนงานด้านการผลิต 1,669 อัตรา
 ผู้ตรวจสอบด้านสิ่งแวดล้อม การทำงาน สุขภาพ
 316 อัตรา
 ผู้คัดคุณภาพและทดสอบผลิตภัณฑ์ 200 อัตรา
 พนักงานรักษาความปลอดภัย 95 อัตรา
 เสมียนคลังสินค้า 93 อัตรา

ประถมศึกษา 1,488 อัตรา
 มัธยมศึกษาตอนต้น 742 อัตรา
 มัธยมศึกษาตอนปลาย 272 อัตรา
 ต่ำกว่าประถมศึกษา 201 อัตรา
 อาชีวศึกษา 30 อัตรา

5 อันดับอุตสาหกรรมที่มีความต้องการมากที่สุด

การผลิต 2,293 อัตรา การก่อสร้าง 1,241 อัตรา
 การบริหารราชการ การป้องกันประเทศและการประกันสังคมภาคบังคับ
 483 อัตรา
 การขายส่งและการขายปลีก การซ่อมยานยนต์และจักรยานยนต์ 452 อัตรา
 กิจกรรมการบริหารและบริการสนับสนุน 227 อัตรา

5 อันดับอาชีพที่มีความต้องการมากที่สุด

ผ่านกรมการจัดหางาน

คนงานด้านการผลิต 1,848 อัตรา ผู้ตรวจสอบด้านสิ่งแวดล้อม การทำงาน
 สุขภาพ และงานที่เกี่ยวข้อง 379 อัตรา ช่างทาสี 300 อัตรา เสมียนคลังสินค้า
 254 อัตรา ผู้คัดคุณภาพและทดสอบผลิตภัณฑ์ 200 อัตรา

5 อันดับอาชีพที่มีความต้องการมากที่สุด

ผ่านบริษัทจัดหางานเอกชน

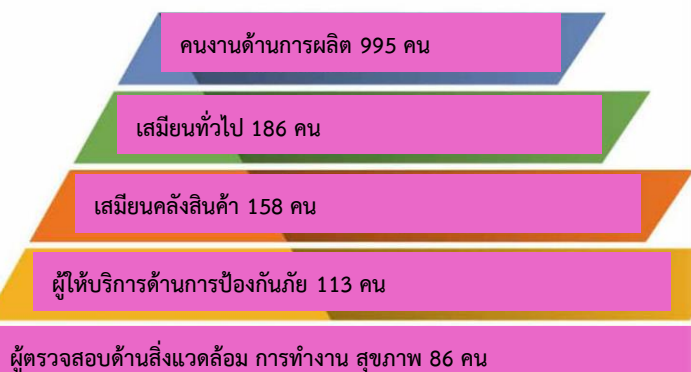
วิศวกร (ยกเว้นวิศวกรเทคโนโลยีไฟฟ้า) 47 อัตรา วิศวกรอุตสาหกรรม
 และการผลิต 18 อัตรา หัวหน้าทีมงานในสำนักงาน 16 อัตรา หัวหน้าทีมงาน
 ด้านการผลิต 12 อัตรา ผู้ตรวจสอบด้านสิ่งแวดล้อม การทำงาน สุขภาพ
 และเสมียนด้านการผลิต อาชีพละ 11 อัตรา

หมายเหตุ : ข้อมูลความต้องการแรงงานมี 3 แหล่งที่มา คือ 1.การแจ้งความต้องการแรงงานผ่านกรมการจัดหางาน 2.การแจ้งความต้องการแรงงานผ่านบริษัทจัดหางานเอกชน (8 บริษัท) 3.แจ้งความต้องการแรงงานผ่านสำนักงานคณะกรรมการข้าราชการพลเรือน สำหรับข้อมูลผู้สมัครงานและการบรรจุงาน เป็นข้อมูลของกรมการจัดหางานเท่านั้น

ผู้สมัครงาน 2,507 คน



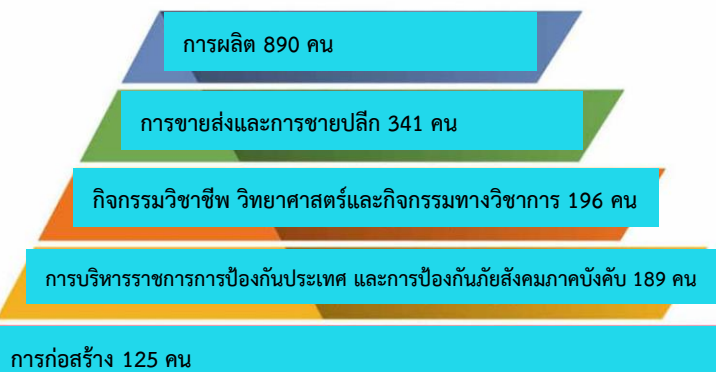
ผู้สมัครงาน 5 อันดับแรก ตามประเภทอาชีพ



การบรรจุงาน 1,960 คน



การบรรจุงาน 5 อันดับแรก ตามประเภทอุตสาหกรรม

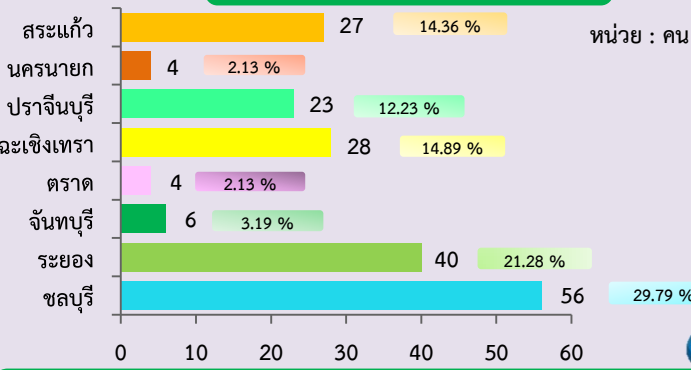


การไปทำงานต่างประเทศ



การไปทำงานต่างประเทศของแรงงานไทย ณ เดือนพฤศจิกายน 2565 มีแรงงานไทยทำงานในต่างประเทศทั้งสิ้นจำนวน 188 คน จังหวัดที่แรงงานไทยไปทำงานมากที่สุด คือ จังหวัดชลบุรี จำนวน 56 คน รองลงมา คือ จังหวัดระยอง จำนวน 40 คน และจังหวัดฉะเชิงเทรา จำนวน 28 คน เปรียบเทียบกับเดือนพฤศจิกายน 2564 เพิ่มขึ้นจำนวน 130 คน (2.24 เท่า) และลดลงจากเดือนที่ผ่านมาจำนวน 22 คน(ร้อยละ 10.48)

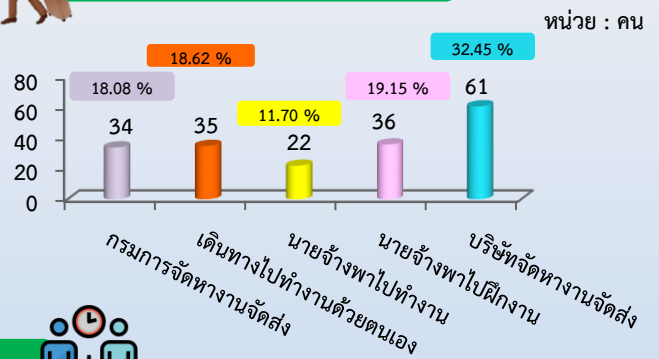
จำแนกตามรายจังหวัด



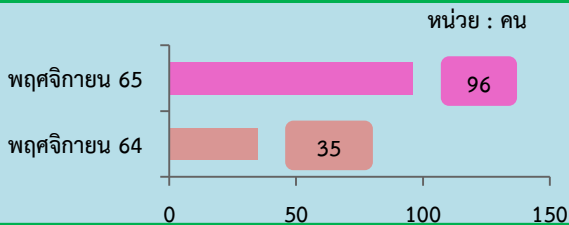
จำแนกตามระดับการศึกษา



จำแนกตามวิธีการเดินทาง



คนงานที่ทำงานในต่างประเทศ กลับมาพักชั่วคราว และเดินทางกลับไปทำงาน (RE-ENTRY VISA)



ประเทศที่มีการเดินทางไปทำงานมากที่สุด 5 อันดับแรกในภาคตะวันออก



1

ไต้หวัน 42 คน



2

ญี่ปุ่น 35 คน



3

สาธารณรัฐเกาหลี 22 คน



4

อิสราเอล 15 คน



5

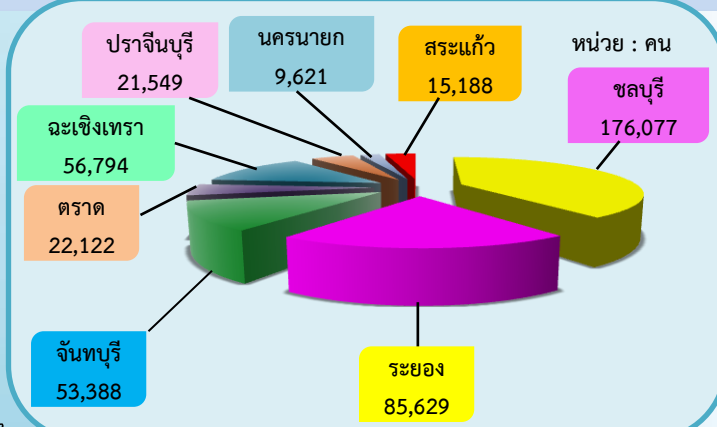
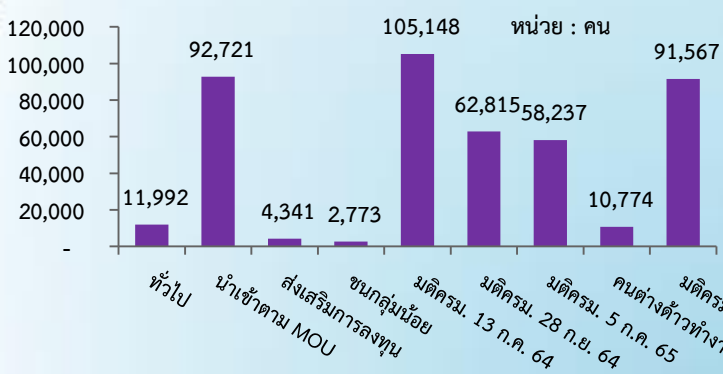
สิงคโปร์ 12 คน

ที่มา : กองบริหารแรงงานไทยไปต่างประเทศ

การทำงานของคนต่างด้าว



คนต่างด้าวคงเหลือที่ทำงานใน 8 จังหวัดภาคตะวันออก ณ เดือนพฤศจิกายน 2565 มีจำนวน 440,368 คน เพิ่มขึ้นจากเดือนที่ผ่านมาจำนวน 31,677 คน หรือร้อยละ 7.75 และเพิ่มขึ้นจากช่วงเดียวกันของปีก่อน จำนวน 98,970 คน หรือร้อยละ 28.99 เนื่องจากตามมติ ครม. 5 ก.ค. 2565 กำหนดให้คนต่างด้าวสัญชาติกัมพูชา ลาว เมียนมา และเวียดนาม ที่เข้ามาทำงานโดยไม่ได้รับอนุญาตหรือระยะเวลาที่ได้รับอนุญาตสิ้นสุดลงซึ่งประสงค์จะทำงานอย่างถูกต้อง สามารถอยู่และทำงานได้เป็นกรณีพิเศษ ทำให้จำนวนคนต่างด้าวเพิ่มขึ้น



ที่มา : สำนักบริหารแรงงานต่างด้าว

ข้อมูลตลาดแรงงานที่สำคัญ ในพื้นที่ EEC (ชลบุรี ระยอง ฉะเชิงเทรา)

5

ภาวะความต้องการแรงงาน

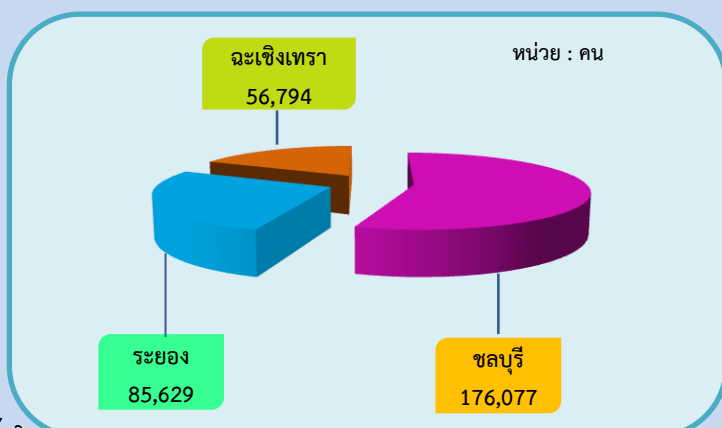
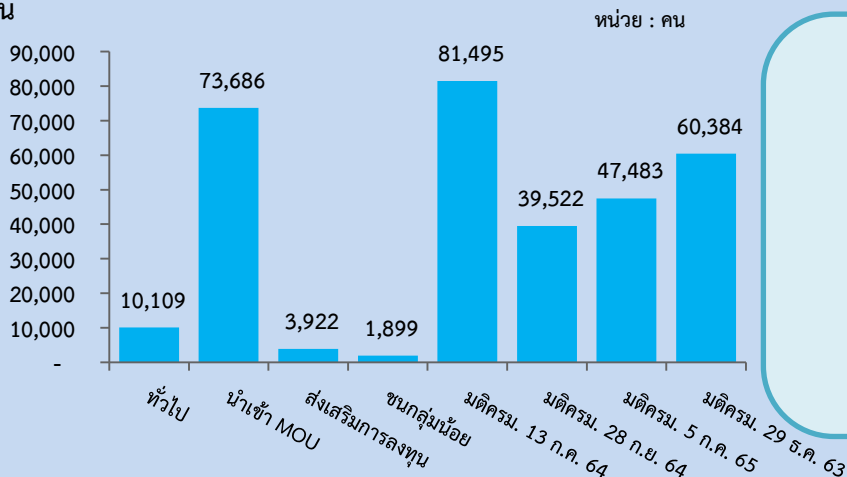
ความต้องการแรงงานในพื้นที่ EEC (ชลบุรี ระยอง ฉะเชิงเทรา) เดือนพฤศจิกายน 2565 จำนวน 4,182 อัตรา แฉ่งความต้องการผ่านกรมการจัดหางาน จำนวน 3,867 อัตรา และแฉ่งความต้องการแรงงานผ่านบริษัทจัดหางานเอกชน 8 แห่ง จำนวน 315 อัตรา (ไม่มีแฉ่งตำแหน่งงานภาครัฐผ่านสำนักงาน ก.พ.) ผู้สมัครงาน จำนวน 1,660 คน การบรรจุงาน จำนวน 1,266 คน

อาชีพที่มีความต้องการมากที่สุด (แฉ่งผ่านกรมการจัดหางาน) 5 อันดับ	อาชีพที่มีผู้สมัครงานมากที่สุด 5 อันดับ	อาชีพที่ได้รับการบรรจุงานมากที่สุด 5 อันดับ
คนงานด้านการผลิต 1,557 อัตรา	คนงานด้านการผลิต 634 คน	คนงานด้านการผลิต 737 คน
ผู้ตรวจสอบด้านสิ่งแวดล้อม 379 อัตรา	เสมียนคลังสินค้า 142 คน	เสมียนคลังสินค้า 81 คน
ช่างทาสี 300 อัตรา	เสมียนทั่วไป 123 คน	พนักงานรักษาความปลอดภัย 55 คน
เสมียนคลังสินค้า 249 อัตรา	พนักงานรักษาความปลอดภัย 88 คน	แม่บ้าน 51 คน
ช่างเทคนิคด้านวิศวกรรมอิเล็กทรอนิกส์ 121 อัตรา	ช่างเครื่องและช่างปรับแต่งเครื่องจักรกล 77 คน	ช่างเทคนิคด้านวิศวกรรมโยธา 38 คน
อาชีพที่มีความต้องการมากที่สุด (แฉ่งผ่านบริษัทจัดหางานเอกชน) 5 อันดับ	ผู้สมัครงานจำแนกตามวุฒิการศึกษา	อุตสาหกรรมที่ได้รับการบรรจุงานมากที่สุด 5 อันดับ
วิศวกร(ยกเว้นวิศวกรไฟฟ้าเทคโนโลยี) 45 อัตรา	มัธยมศึกษา 741 คน	การผลิต 545 คน
วิศวกรอุตสาหกรรมและการผลิต 16 อัตรา	ปวช.ปวท.ปวส.อนุปริญญา 392 คน	การขนส่งและการขายปลีก 198 คน
หัวหน้าคุมงานในสำนักงาน 14 อัตรา	ปริญญาตรี,โท,เอก 264 คน	การบริหารราชการการป้องกันประเทศ 173 คน
ผู้ตรวจสอบด้านสิ่งแวดล้อม 11 อัตรา	ประถมศึกษาและต่ำกว่า 263 คน	กิจกรรมวิชาชีพ วิทยาศาสตร์ 155 คน
เสมียนด้านการผลิต และด้านบุคลากรอาชีพละ 10อัตรา		การก่อสร้าง 119 คน

หมายเหตุ : ข้อมูลความต้องการแรงงานมี 3 แหล่งที่มา คือ 1.การแฉ่งความต้องการแรงงานผ่านกรมการจัดหางาน 2.การแฉ่งความต้องการแรงงานผ่านบริษัทจัดหางานเอกชน (8 บริษัท) 3.การแฉ่งความต้องการผ่านสำนักงานคณะกรรมการข้าราชการพลเรือน สำหรับข้อมูลผู้สมัครงานและการบรรจุงาน เป็นข้อมูลของกรมการจัดหางานเท่านั้น

การทำงานของคนต่างด้าว

คนต่างด้าวคงเหลือที่ทำงานในพื้นที่ EEC (ชลบุรี ระยอง ฉะเชิงเทรา) ณ เดือนพฤศจิกายน 2565 มีจำนวน 318,500 คน เพิ่มขึ้นจากเดือนที่ผ่านมา จำนวน 21,087 คน หรือร้อยละ 7.09 และเพิ่มขึ้นจากช่วงเดียวกันของปีก่อน จำนวน 65,115 คน หรือร้อยละ 25.70 เนื่องจากตามมติ ครม. 5 ก.ค. 2565 กำหนดให้คนต่างด้าวสัญชาติกัมพูชา ลาว เมียนมา และเวียดนาม ที่เข้ามาทำงานโดยไม่ได้รับอนุญาตหรือระยะเวลาที่ได้รับอนุญาตสิ้นสุดลงซึ่งประสงค์จะทำงานอย่างถูกต้อง สามารถอยู่และทำงานได้เป็นกรณีพิเศษ ทำให้จำนวนคนต่างด้าวเพิ่มขึ้น



ที่มา : สำนักบริหารแรงงานต่างด้าว