



# North Eastern Labour Market Situation

## สถานการณ์ตลาดแรงงานภาคตะวันออกเฉียงเหนือ ปี 15 ฉบับที่ 1 ประจำเดือนมกราคม ปี 2566

กาฬสินธุ์ ขอนแก่น ชัยภูมิ นครพนม นครราชสีมา บึงกาฬ บุรีรัมย์ มหาสารคาม มุกดาหาร ยโสธร ร้อยเอ็ด เลย ศรีสะเกษ สกลนคร สุรินทร์ หนองคาย หนองบัวลำภู อุดรธานี อุบลราชธานี อำนาจเจริญ

### อาชีพที่มีความต้องการแรงงานมากที่สุด 3 อันดับแรก



1.คนงานด้านการผลิต



2.นายหน้าทางการค้า



3.เสมียนคลังสินค้า

### อุตสาหกรรมที่มีความต้องการแรงงาน มากที่สุด 3 อันดับแรก

- 1.การผลิต
- 2.การขายส่งและการขายปลีก
- 3.การขนส่งและสถานที่เก็บสินค้า

## บทบรรณาธิการ

## CONTENTS

สถานการณ์ตลาดแรงงานภาคตะวันออกเฉียงเหนือ ข้อมูลเดือนธันวาคม 2565 มีความต้องการแรงงาน จำนวน 9,957 อัตรา โดยเป็นความต้องการแรงงานที่แจ้งผ่านกรมการจัดหางาน จำนวน 9,855 อัตรา และแจ้งผ่านบริษัทจัดหางาน (8 แห่ง) จำนวน 102 อัตรา ส่วนผู้สมัครงานและการบรรจุงาน เป็นข้อมูลที่ได้รับบริการผ่านกรมการจัดหางาน มีผู้สมัครงานที่มาใช้บริการจัดหางาน จำนวน 4,958 คน และมีการบรรจุงาน จำนวน 4,016 คน สำหรับแรงงานที่เดินทางไปทำงานต่างประเทศ จำนวน 2,756 คน เพิ่มขึ้น 2.02 เท่า ส่วนคนต่างด้าวที่ได้รับอนุญาตทำงานคงเหลือ จำนวน 70,301 คน เพิ่มขึ้นร้อยละ 23.01 จากช่วงเดียวกันของปีก่อน

ทั้งนี้ผู้สนใจสามารถดูรายละเอียดข้อมูลและติดตามสถานการณ์ตลาดแรงงานภาคตะวันออกเฉียงเหนือ ได้ที่ [www.doe.go.th/lmi-ne](http://www.doe.go.th/lmi-ne)

- 1 สถานการณ์การว่างงาน และการเลิกจ้าง
- 2 ภาวะความต้องการแรงงาน
- 3 การไปทำงานต่างประเทศ
- 4 การทำงานของคนต่างด้าว

โทรศัพท์ : 0-4323-9016, 0-4323-4752

โทรสาร : 0-4323-9016

เว็บไซต์ : [www.doe.go.th/lmi-ne](http://www.doe.go.th/lmi-ne)

E-mail : [lm\\_kkn@doe.go.th](mailto:lm_kkn@doe.go.th)

## คณะผู้จัดทำ

อำนวยการโดย : นางสาวสุวกุล ไตรรัตน์ผลาดล

ผู้อำนวยการกองบริหารข้อมูลตลาดแรงงาน

จัดทำโดย : ศูนย์บริหารข้อมูลตลาดแรงงานภาคตะวันออกเฉียงเหนือ

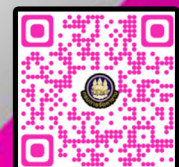
ศาลากลางจังหวัดขอนแก่น ชั้น 3 (หลังเก่า)  
ถนนศูนย์ราชการ ตำบลในเมือง อำเภอเมือง  
จังหวัดขอนแก่น 40000

ดูรายละเอียดเพิ่มเติมและ

ติดตามสถานการณ์ตลาดแรงงานภาค ๆ ได้ที่



เพจ Facebook

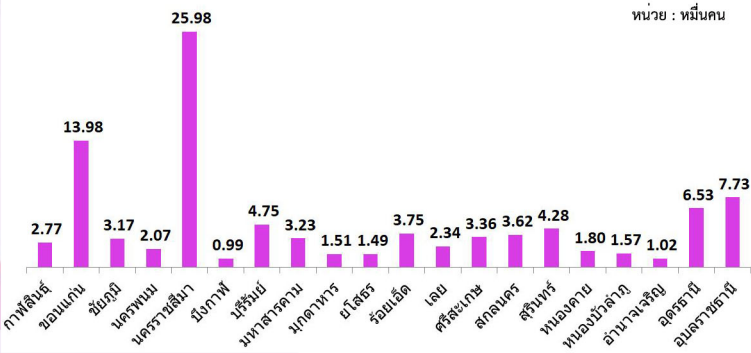


[www.doe.go.th/lmi-ne](http://www.doe.go.th/lmi-ne)

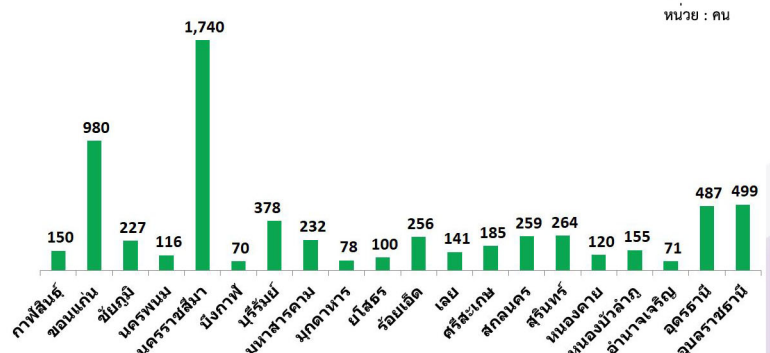
# สถานการณ์การว่างงานและการเลิกจ้าง

สถานการณ์การว่างงานและการเลิกจ้างในภาคตะวันออกเฉียงเหนือ เดือนธันวาคม 2565 มีผู้ประกันตนมาตรา 33 ในระบบประกันสังคม จำนวน 959,201 คน และมีผู้ประกันตนมาขึ้นทะเบียนขอรับประโยชน์ทดแทนกรณีว่างงาน จำนวน 6,508 คน คิดเป็นร้อยละ 0.68 ของผู้ประกันตนมาตรา 33 เมื่อเปรียบเทียบกับเดือนก่อน พบว่าผู้ขอรับประโยชน์ทดแทน ลดลงร้อยละ 26.85 โดยสาเหตุการว่างงานคือการลาออกจากงาน จำนวน 5,761 คน คิดเป็นร้อยละ 88.52 การเลิกจ้าง จำนวน 563 คน คิดเป็นร้อยละ 8.65 และสิ้นสุดสัญญาจ้าง จำนวน 184 คน คิดเป็นร้อยละ 2.83

## ผู้ประกันตน มาตรา 33



## ผู้ขอรับประโยชน์ทดแทนกรณีว่างงาน



ที่มา : สำนักงานประกันสังคม

ที่มา : ระบบไทยมีงานทำ กรมการจัดหางาน

## ผู้ขอรับประโยชน์ทดแทนกรณีว่างงาน จำนวน 6,508 คน



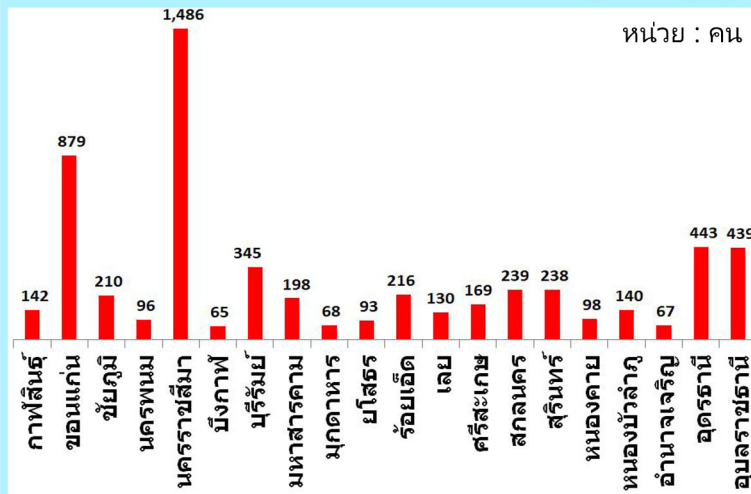
ลาออก 5,761 คน

เทียบกับ พฤศจิกายน 65 6,662 คน **13.52%**

### สาเหตุที่ลาออกจากงาน

- 01 **ต้องการเปลี่ยนงานใหม่ 2,559 คน**
- 02 **ประกอบอาชีพอิสระ 2,275 คน**
- 03 **พักผ่อน 609 คน**
- 04 **รักษาตัวเนื่องจากเจ็บป่วย 318 คน**

### ลาออก จำแนกตามจังหวัด



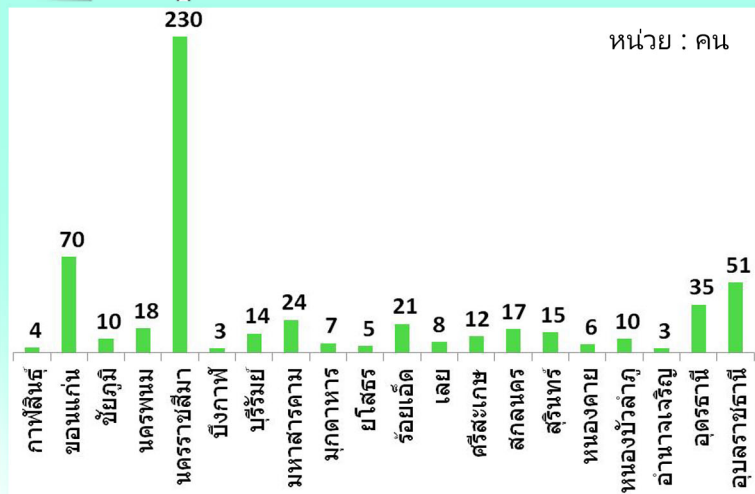
เลิกจ้าง 563 คน

เทียบกับ พฤศจิกายน 65 1,814 คน **68.96%**

### สาเหตุที่ถูกเลิกจ้าง

- 01 **ลดจำนวนพนักงาน 331 คน**
- 02 **นายจ้างยกเลิกสัญญาจ้าง 134 คน**
- 03 **สถานประกอบการปิดกิจการ 98 คน**

### เลิกจ้าง จำแนกตามจังหวัด

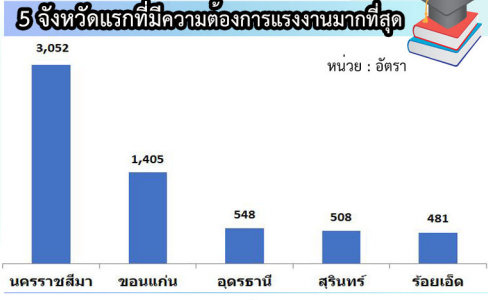


# ภาวะความต้องการแรงงาน

นายจ้าง/สถานประกอบการ แจ้งความต้องการแรงงาน ข้อมูลเดือนธันวาคม 2565 จำนวน 9,957 อัตรา โดยแจ้งผ่านกรมการจัดหางาน จำนวน 9,855 อัตรา และผ่านบริษัทจัดหางาน (8 แห่ง) จำนวน 102 อัตรา อุตสาหกรรมที่มีความต้องการแรงงานมากที่สุด คือการผลิต จำนวน 4,914 อัตรา (ร้อยละ 49.35) รองลงมา การขายส่งและการขายปลีก การซ่อมยานยนต์และจักรยานยนต์ จำนวน 2,658 อัตรา (ร้อยละ 26.69) การขนส่งและสถานที่เก็บสินค้า 522 อัตรา (ร้อยละ 5.24) ที่พักแรมและบริการด้านอาหาร จำนวน 428 อัตรา (ร้อยละ 4.30) และข้อมูลข่าวสารและการสื่อสาร จำนวน 319 อัตรา (ร้อยละ 3.20) โดยเป็นชาย 1,474 คน หญิง 630 คน และไม่จำกัดเพศ 7,853 คน

### ความต้องการแรงงาน 9,957 อัตรา

- กรมการจัดหางาน 9,855 อัตรา
- บริษัทจัดหางาน (8 แห่ง) 102 อัตรา



### 5 อันดับอุตสาหกรรมที่มีความต้องการแรงงานมากที่สุด

1. การผลิต
2. การขายส่งและการขายปลีก การซ่อมยานยนต์และจักรยานยนต์
3. การขนส่งและสถานที่เก็บสินค้า
4. ที่พักแรมและบริการด้านอาหาร
5. ข้อมูลข่าวสารและการสื่อสาร

- ### 5 อันดับอาชีพที่มีความต้องการแรงงานมากที่สุดผ่านกรมการจัดหางาน
1. คนงานด้านการผลิต 3,717 อัตรา
  2. นายหน้าทางการค้า 580 อัตรา
  3. เสมียนคลังสินค้า 558 อัตรา
  4. พนักงานขายในศูนย์บริการลูกค้า 551 อัตรา
  5. ช่างตัดเย็บเสื้อผ้า 406 อัตรา

- ### 5 อันดับอาชีพที่มีความต้องการแรงงานมากที่สุดผ่านบริษัทจัดหางาน
1. เสมียนทั่วไป 10 อัตรา
  2. เสมียนด้านบัญชี 9 อัตรา
  3. ผู้จัดการด้านการบริการ 8 อัตรา
  4. ผู้ประกอบวิชาชีพด้านโฆษณาและการตลาด 6 อัตรา
  5. หัวหน้าทีมงานด้านการก่อสร้าง 6 อัตรา

### การบรรจุงาน 4,016 คน

เทียบกับ พฤศจิกายน 65 **2,840 คน** **41.41%**  
 เทียบกับ ธันวาคม 64 **2,405 คน** **66.99%**

- 785 คน คนงานบรรจุผลิตภัณฑ์ด้วยมือ (19.55%)
- 636 คน คนงานด้านการผลิต (15.84%)
- 321 คน ผู้ควบคุมเครื่องจักรเย็บผ้า (7.99%)
- 320 คน พนักงานขายในศูนย์บริการลูกค้า (7.97%)
- 226 คน ตัวแทนการให้บริการทางธุรกิจ (5.63%)

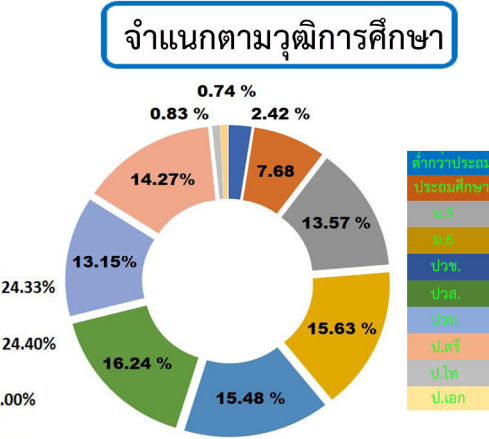
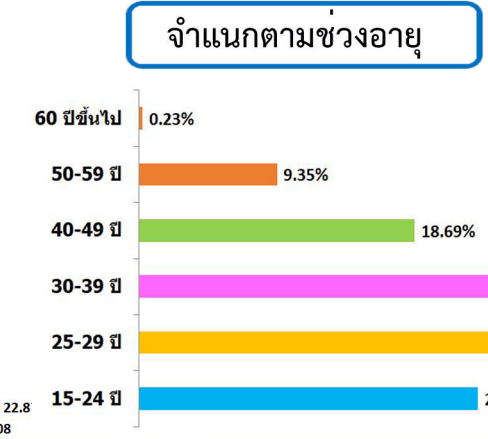
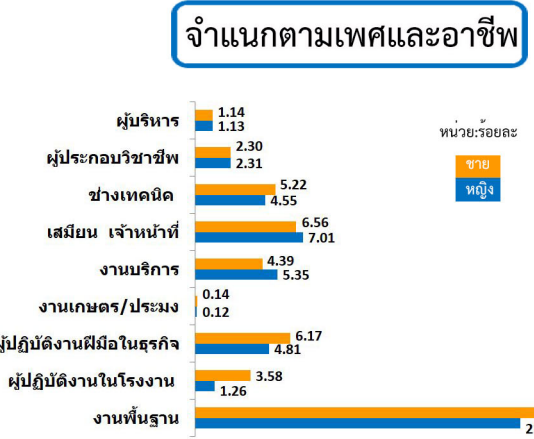
### ผู้สมัครงานที่มาใช้บริการจัดหางาน 4,958 คน

เทียบกับ พฤศจิกายน 65 **3,915 คน** **26.64%**  
 เทียบกับ ธันวาคม 64 **3,162 คน** **56.80%**

- 1,021 คน คนงานบรรจุผลิตภัณฑ์ด้วยมือ (20.59%)
- 648 คน คนงานด้านการผลิต (13.07%)
- 369 คน เสมียนทั่วไป (7.44%)
- 311 คน ตัวแทนการให้บริการทางธุรกิจ (6.27%)
- 280 คน พนักงานขายในศูนย์บริการลูกค้า (5.65%)

## โอกาสในการมีงานทำของแรงงาน ในภาคตะวันออกเฉียงเหนือ

โอกาสในการมีงานทำของแรงงานในภาคตะวันออกเฉียงเหนือ พบว่า เพศชาย (ร้อยละ 52.37) มีโอกาสได้งานทำมากกว่าเพศหญิง (ร้อยละ 47.63) และช่วงอายุ 25-29 ปี (ร้อยละ 24.40) มีโอกาสได้งานทำมากที่สุด รองลงมาคือช่วงอายุ 30-39 ปี (ร้อยละ 24.33) และเมื่อจำแนกตามวุฒิการศึกษา ปวส. (ร้อยละ 16.24) มีโอกาสได้งานทำมากที่สุด รองลงมา ม.6 (ร้อยละ 15.63) และ ปวช. (ร้อยละ 15.48) ตามลำดับ



# การไปทำงานต่างประเทศ

การไปทำงานต่างประเทศของแรงงานไทย ในภาคตะวันออกเฉียงเหนือ เดือนธันวาคม ปี 2565 มีจำนวน 2,756 คน จังหวัดที่มีแรงงานไปทำงานต่างประเทศมากที่สุด 3 อันดับแรก คือ อุดรธานี นครราชสีมา และนครพนม ประเทศที่มีแรงงานไทยไปทำงานต่างประเทศมากที่สุด 3 อันดับแรก คือ ไต้หวัน เกาหลี และอิสราเอล เมื่อเปรียบเทียบกับช่วงเดียวกันของปีก่อน แรงงานไปทำงานต่างประเทศ เพิ่มขึ้น 2.02 เท่า

## จังหวัดในภาคตะวันออกเฉียงเหนือ

ที่แรงงานไปทำงานต่างประเทศมากที่สุด 5 อันดับแรก

### การเดินทาง

### ไปทำงานต่างประเทศ

(หน่วย : คน)

อุดรธานี 529

นครราชสีมา 339

นครพนม 221

ขอนแก่น 195

สกลนคร 195

## จำแนกตามวิธีการเดินทาง

เฉพาะ Re-entry VISA

1,346 คน

6.28 เท่า

จากช่วงเดียวกันของปีก่อน  
(จำนวน 185 คน)

เฉพาะ 5 วิธีการเดินทาง 2,756 คน



บริษัทจัดหางานจัดส่ง  
1,400 คน (50.80%)



กรมการจัดหางานจัดส่ง  
994 คน (36.07%)



แจ้งการเดินทางด้วยตัวเอง  
244 คน (8.85%)



นายจ้างพาลูกจ้างไปทำงาน  
93 คน (3.37%)



นายจ้างพาไปฝึกงาน  
25 คน (0.91%)

ที่มา : กองบริหารแรงงานไทยไปต่างประเทศ



ประเทศที่มีแรงงานในภาคตะวันออกเฉียงเหนือ

ไปทำงานมากที่สุด 5 อันดับแรก



ไต้หวัน

1,172 คน



เกาหลี

594 คน



อิสราเอล

435 คน



ญี่ปุ่น

187 คน

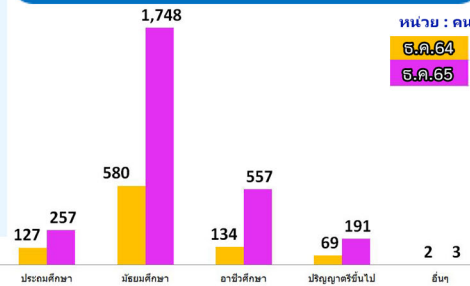


สิงคโปร์

90 คน



จำนวนแรงงานไทยในภาคฯ  
เดินทางไปทำงานต่างประเทศจำแนกตามวุฒิฯ



เปรียบเทียบข้อมูล  
การไปทำงานต่างประเทศ

เดือน ธันวาคม 65 2,756 คน

เทียบกับ พฤศจิกายน 65 3,567 คน  
22.74%

เทียบกับ ธันวาคม 64 912 คน  
2.02 เท่า

## การทำงานของคนต่างด้าว

จำนวนคนต่างด้าวที่ได้รับอนุญาตทำงานคงเหลือในภาคตะวันออกเฉียงเหนือ เดือนธันวาคม 2565 จำนวน 70,301 คน เพิ่มขึ้น ร้อยละ 23.01 จากช่วงเดียวกันของปีก่อน ส่วนใหญ่เป็นแรงงานต่างด้าว 4 สัญชาติ คือ ลาว เมียนมา กัมพูชา เวียดนาม จำนวน 64,488 คน คิดเป็นร้อยละ 91.73 ของคนต่างด้าวที่ได้รับอนุญาตทำงานคงเหลือ

ตลอดชีพ 1 คน

ส่งเสริมการลงทุน 367 คน

ไป-กลับหรือตามฤดูกาล 381 คน

ชนกลุ่มน้อย 779 คน

ทั่วไป 4,285 คน

มติ ครม. 28 ก.ย.64 5,249 คน

มติ ครม. 5 ก.ค.65 10,232 คน

นำเข้าตาม MOU 22,990 คน

มติ ครม. 13 ก.ค.64 14,881 คน

มติ ครม. 29 ธ.ค.63

11,136 คน



จังหวัดที่มีคนต่างด้าวคงเหลือ  
มากที่สุด 5 อันดับแรก

นครราชสีมา

21,902 คน

ขอนแก่น

6,619 คน

เลย

3,135 คน

อุบลราชธานี

3,081 คน

อุดรธานี

2,645 คน

ที่มา : สำนักบริหารแรงงานต่างด้าว

ศูนย์บริหารข้อมูลตลาดแรงงานภาคตะวันออกเฉียงเหนือ