



ปี พ.ศ.2565

สถานการณ์ตลาดแรงงาน ภาคตะวันออกเฉียงเหนือ

ความต้องการแรงงาน

จำนวน 72,037 อัตรา

- เพศชาย 10,888 อัตรา
- เพศหญิง 4,474 อัตรา
- ไม่ระบุเพศ 56,675 อัตรา

ผู้สมัครงาน

จำนวน 56,464 คน

- เพศชาย 23,989 คน
- เพศหญิง 32,475 คน

การบรรจุงาน

จำนวน 44,441 คน

- เพศชาย 19,444 คน
- เพศหญิง 24,997 คน



QR CODE

www.doe.go.th/lmi-ne



ศูนย์บริหารข้อมูลตลาดแรงงานภาคตะวันออกเฉียงเหนือ

กองบริหารข้อมูลตลาดแรงงาน กรมการจัดหางาน กระทรวงแรงงาน



วิสัยทัศน์กระทรวงแรงงาน
แรงงานมีศักยภาพสูง มีงานทำ
และมีหลักประกันทางสังคมที่ดี

วิสัยทัศน์กรมการจัดหางาน
“กำลังแรงงานมีงานทำอย่างมีศักยภาพถ้วนหน้า ทุกช่วงวัย
ภายในปี 2570”

นโยบายกรมการจัดหางาน ปิงบประมาณ พ.ศ. 2565
“ DOE พร้อมรับ ปรับตัว รองรับการเปลี่ยนแปลง ”

สารบัญ

บรรณาธิการ

01

สารบัญ
บรรณาธิการ

02

บทสรุปผู้บริหาร

08

สถานการณ์เศรษฐกิจภาคตะวันออกเฉียงเหนือ ปี 2565

09

สถานการณ์ตลาดแรงงานภาคตะวันออกเฉียงเหนือ ปี 2565

กำลังแรงงาน และภาวะการมีงานทำ

- ภาวะการมีงานทำ
- ผู้มีงานทำจำแนกตามชั่วโมงการทำงานต่อสัปดาห์
- ผู้มีงานทำจำแนกตามสถานภาพการทำงาน
- ผู้มีงานทำจำแนกตามระดับการศึกษา
- การว่างงาน
- ผู้เสมือนว่างงาน

15

ความต้องการแรงงานผ่านบริการจัดหางานโดยรัฐ
และเอกชน (บริษัทจัดหางาน)

- ความต้องการแรงงาน
- ผู้สมัครงาน
- การบรรจุงาน

22

การไปทำงานต่างประเทศ

24

การทำงานของคนต่างด้าว

25

บทความที่น่าสนใจ

- อุตสาหกรรมการบินฟื้นตัว ต้องการแรงงานพุ่ง

ภาวะเศรษฐกิจภาคตะวันออกเฉียงเหนือ ปี 2565 ทรงตัวจากปีก่อนตามการบริโภคภาคเอกชนที่ปรับดีขึ้นจากมาตรการกระตุ้นการท่องเที่ยวและการผ่อนคลายนโยบายการเงิน แต่เริ่มแผ่วลงช่วงครึ่งปีหลังจากผลกระทบของค่าครองชีพที่อยู่ในระดับสูงและรายได้หลังหักการชำระหนี้ที่อยู่ในระดับต่ำ ขณะที่การลงทุนภาคเอกชนหดตัวหลังการเร่งลงทุนในปีก่อนและการผลิตเพื่อการส่งออกหดตัวจากปัญหา Supply-disruption และเศรษฐกิจประเทศคู่ค้าที่ชะลอตัว

สถานการณ์ตลาดแรงงานภาคตะวันออกเฉียงเหนือ ปี 2565 ผู้มีงานทำ 9.35 ล้านคน เพิ่มขึ้นจากปีที่ผ่านมา ร้อยละ 0.57 ผู้ว่างงาน 9.66 หมื่นคน ลดลงจากปีที่ผ่านมา ร้อยละ 33.39 อัตราว่างงานร้อยละ 1.0

ความต้องการแรงงานผ่านบริการจัดหางานโดยรัฐ และเอกชน (บริษัทจัดหางาน) มีความต้องการแรงงาน จำนวน 72,037 อัตราส่วนใหญ่ต้องการผู้ที่จบการศึกษาระดับมัธยมศึกษา ผู้สมัครงานมาใช้บริการ จำนวน 56,464 คน เป็นผู้ที่จบการศึกษาระดับมัธยมศึกษามากที่สุด การบรรจุงาน จำนวน 44,441 คน โดยผู้ที่จบการศึกษาระดับมัธยมศึกษาได้รับการบรรจุงานมากที่สุด

ผู้ที่ได้รับอนุญาตให้เดินทางไปทำงานต่างประเทศ (เฉพาะ 5 วิธีการเดินทาง) จำนวน 46,400 คน เป็นเพศชาย 37,148 คน และเพศหญิง 9,252 คน คนงานที่ได้รับการต่อสัญญาและได้รับอนุญาตให้เดินทางกลับไปทำงาน (Re-entry VISA) จำนวน 7,593 คน เป็นเพศชาย 5,600 คน และเพศหญิง 1,993 คน

จากข้อมูลของสำนักบริหารแรงงานต่างด้าว กรมการจัดหางาน ณ เดือนธันวาคม ปี 2565 พบว่า คนต่างด้าวที่ได้รับอนุญาตทำงานคงเหลือภาคตะวันออกเฉียงเหนือ มีจำนวนทั้งสิ้น 70,301 คน เพิ่มขึ้นจากปีที่ผ่านมา ร้อยละ 23.01

บทสรุปผู้บริหาร

ภาวะการทำงานของประชากร และการว่างงาน

ประชากรอายุ 15 ปีขึ้นไป จำแนกตามสถานภาพการทำงาน (จำนวน 15.00 ล้านคน)

- **ผู้อยู่ในกำลังแรงงาน 9.56 ล้านคน** แบ่งเป็น
ผู้มีงานทำ 9.35 ล้านคน
ผู้ว่างงาน 9.66 หมื่นคน (อัตราว่างงานร้อยละ 1.0)
ผู้รอฤดูกาล 1.11 แสนคน

- **ผู้ไม่อยู่ในกำลังแรงงาน 5.44 ล้านคน** แบ่งเป็น
ทำงานบ้าน 1.37 ล้านคน
เรียนหนังสือ 1.45 ล้านคน
อื่นๆ 2.62 ล้านคน

หมายเหตุ อื่นๆ หมายถึง เด็ก คนชรา ป่วยหรือพิการ ไม่สามารถทำงานได้ พักผ่อน เกษียณการทำงาน เป็นต้น

ความต้องการแรงงาน ผู้สมัครที่มาใช้บริการ และการบรรจุงาน

- ความต้องการแรงงาน 72,037 อัตรา
- ผู้สมัครงานมาใช้บริการ 56,464 คน
- การบรรจุงาน 44,441 คน

ความต้องการแรงงาน

ความต้องการแรงงานผ่านบริการจัดหางานโดยรัฐ และเอกชน (บริษัทจัดหางาน)
มีการแจ้งความต้องการแรงงานทั้งสิ้น จำนวน 72,037 อัตรา

- **ความต้องการแรงงาน จำแนกตามเพศ**

เพศชาย 10,888 อัตรา

เพศหญิง 4,474 อัตรา

ไม่ระบุเพศ 56,675 อัตรา

- **ความต้องการแรงงาน จำแนกตามระดับการศึกษา**

ประถมศึกษา และต่ำกว่า 14,566 อัตรา

มัธยมศึกษา 23,742 อัตรา

อาชีวศึกษา 23,054 อัตรา

ปริญญาตรีขึ้นไป 10,675 อัตรา

- **อุตสาหกรรมที่มีความต้องการแรงงานมากที่สุด 3 อันดับแรก**

อุตสาหกรรมด้านการผลิต 32,711 อัตรา

อุตสาหกรรมด้านการขายส่ง การขายปลีกฯ 19,713 อัตรา

อุตสาหกรรมด้านการก่อสร้าง 4,710 อัตรา

- **ประเภทอาชีพที่มีความต้องการแรงงานมากที่สุด 3 อันดับแรก**

อาชีพงานพื้นฐาน 27,391 อัตรา

ผู้ปฏิบัติงานโดยใช้ฝีมือในธุรกิจต่าง ๆ 9,077 อัตรา

ช่างเทคนิคและผู้ปฏิบัติงานที่เกี่ยวข้อง 9,017 อัตรา

ผู้สมัครงาน

ผู้สมัครงานที่มาใช้บริการผ่านกรมการจัดหางาน จำนวน 56,464 คน

- **ผู้สมัครงาน จำแนกตามเพศ**

เพศชาย 23,989 คน

เพศหญิง 32,475 คน

- **ผู้สมัครงาน จำแนกตามระดับการศึกษา**

ประถมศึกษา 7,751 คน

มัธยมศึกษา 27,797 คน

อาชีวศึกษา 9,678 คน

ปริญญาตรีขึ้นไป 11,238 คน

- **ผู้สมัครงาน จำแนกตามช่วงอายุ**

15-17 ปี จำนวน 407 คน

18-24 ปี จำนวน 13,478 คน

25-29 ปี จำนวน 14,230 คน

30-39 ปี จำนวน 17,425 คน

40-49 ปี จำนวน 8,323 คน

50 ปีขึ้นไป จำนวน 2,601 คน

- **ประเภทอาชีพที่มีผู้สมัครงานมากที่สุด 3 อันดับแรก**

อาชีพงานพื้นฐาน 21,853 คน

ช่างเทคนิคและผู้ปฏิบัติงานที่เกี่ยวข้อง 9,688 คน

เสมียน เจ้าหน้าที่ 9,321 คน

การบรรจุนงาน

ผู้สมัครงานที่ได้รับการบรรจุนงาน จำนวน 44,441 คน

- **การบรรจุนงาน จำแนกตามเพศ**

เพศชาย 19,444 คน

เพศหญิง 24,997 คน

- **การบรรจุนงาน จำแนกตามระดับการศึกษา**

ประถมศึกษา 6,545 คน

มัธยมศึกษา 23,996 คน

อาชีวศึกษา 7,279 คน

ปริญญาตรีขึ้นไป 6,621 คน

- **การบรรจุนงาน จำแนกตามช่วงอายุ**

15-17 ปี จำนวน 287 คน

18-24 ปี จำนวน 10,478 คน

25-29 ปี จำนวน 10,532 คน

30-39 ปี จำนวน 14,039 คน

40-49 ปี จำนวน 6,886 คน

50 ปีขึ้นไป จำนวน 2,219 คน

- **ประเภทอาชีพที่มีการบรรจุนงานมากที่สุด 3 อันดับแรก**

อาชีพงานพื้นฐาน 20,121 คน

ช่างเทคนิคและผู้ปฏิบัติงานที่เกี่ยวข้อง 6,293 คน

เสมียน เจ้าหน้าที่ 5,000 คน

- **ประเภทอุตสาหกรรมที่มีการบรรจุนงานมากที่สุด 3 อันดับแรก**

การผลิต 21,511 คน

การขายส่ง และการขายปลีก 11,778 คน

การบริหารราชการการป้องกันประเทศฯ 1,615 คน

การทำงานของคนต่างด้าว

คนต่างด้าวที่ได้รับอนุญาตทำงานคงเหลือ ในภาคตะวันออกเฉียงเหนือ
ณ เดือนธันวาคม ปี 2565 มีจำนวนทั้งสิ้น 70,301 คน

- **คนต่างด้าวที่ได้รับอนุญาตทำงานคงเหลือ จำแนกตามลักษณะการเข้าเมือง**
 - นำเข้าตาม MOU จำนวน 22,990 คน
 - มติ ครม. 13 ก.ค. 64 จำนวน 14,881 คน
 - มติ ครม. 29 ธ.ค. 63 จำนวน 11,136 คน
 - มติ ครม. 5 ก.ค. 65 จำนวน 10,232 คน
 - มติ ครม. 28 ก.ย. 64 จำนวน 5,249 คน
 - ทั่วไป จำนวน 4,285 คน
 - ชนกลุ่มน้อย จำนวน 779 คน
 - ไป-กลับ หรือตามฤดูกาล จำนวน 381 คน
 - ส่งเสริมการลงทุน จำนวน 367 คน
 - ตลอดชีพ จำนวน 1 คน
- **จังหวัดที่คนต่างด้าวได้รับอนุญาตให้ทำงานคงเหลือมากที่สุด 5 อันดับแรก**
 - นครราชสีมา 21,902 คน
 - ขอนแก่น 6,619 คน
 - เลย 3,135 คน
 - อุบลราชธานี 3,081 คน
 - อุดรธานี 2,645 คน

เศรษฐกิจภาคตะวันออกเฉียงเหนือ ปี 2565

ทรงตัวจากปีก่อน ตามการบริโภคภาคเอกชนที่ปรับดีขึ้นจากมาตรการกระตุ้นการท่องเที่ยว และการผ่อนคลายล็อกดาวน์ แต่เริ่มแผ่วลงช่วงครึ่งปีหลังจากผลกระทบของค่าครองชีพที่อยู่ในระดับสูง และรายได้หลังหักการชำระหนี้ที่อยู่ในระดับต่ำ ขณะที่การลงทุนภาคเอกชนหดตัวหลังการเร่งลงทุนในปีก่อน และการผลิตเพื่อการส่งออกหดตัวจากปัญหา Supply disruption และเศรษฐกิจประเทศคู่ค้าที่ชะลอ

การอุปโภคบริโภค

ทรงตัว

โดยการใช้จ่ายหมวดบริการ สินค้าคงทน ปรับดีขึ้น แต่สินค้าในชีวิตประจำวันหดตัว จากราคาสินค้าที่ปรับเพิ่มขึ้น



รายได้เกษตรกร

กลับมาขยายตัว

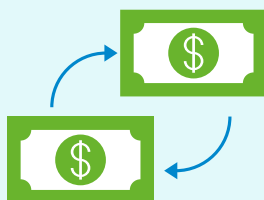
ตามราคาข้าวเปลือก ปศุสัตว์ และมันสำปะหลัง และผลผลิตขยายตัว จากผลผลิตอ้อยเป็นสำคัญ



การลงทุนภาคเอกชน

กลับมาหดตัว

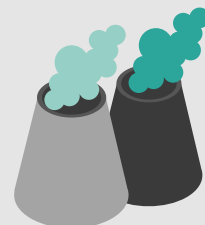
ตามการลงทุนด้านก่อสร้าง ที่กลับมาหดตัว หลังการเร่งลงทุน ในปีก่อนหน้า



ภาคอุตสาหกรรม

ทรงตัว

โดยการผลิตรถยนต์ขยายตัวดี ขณะที่การผลิตเพื่อส่งออกชิ้นส่วน อิเล็กทรอนิกส์และเครื่องแต่งกายหดตัว



การใช้จ่ายภาครัฐ

กลับมาหดตัว

ทั้งรายจ่ายประจำ และรายจ่ายลงทุน



การจ้างงาน

เพิ่มขึ้น

จากการจ้างงานในระบบประกันสังคม (น.33) ตามทิศทางการฟื้นตัวของเศรษฐกิจ



การค้าผ่านด่านศุลกากร

กลับมาหดตัว

ทั้งการส่งออกและการนำเข้า จากจีนเป็นสำคัญ



อัตราเงินเฟ้อ

5.67 % สูงขึ้น

ตามราคาพลังงาน และอาหารสดที่เพิ่มขึ้น



แนวโน้มเศรษฐกิจภาคตะวันออกเฉียงเหนือ

เศรษฐกิจปี 2566 คาดว่า ขยายตัวเล็กน้อยจากปีก่อน ตามกิจกรรมทางเศรษฐกิจที่ทยอยกลับสู่ภาวะปกติ มาตรการกระตุ้นการใช้จ่ายของภาครัฐ และตลาดแรงงานที่อยู่ในทิศทางการฟื้นตัวต่อเนื่องจะช่วยพยุงการบริโภคภาคเอกชน แม้ยังมีปัจจัยกดดันกำลังซื้อจากค่าครองชีพที่อยู่ในระดับสูง การใช้จ่ายของภาครัฐขยายตัวตามงบประมาณที่ได้รับจัดสรรเพิ่มขึ้น สำหรับการผลิตรถยนต์จำหน่ายภายในประเทศขยายตัวเล็กน้อยในกลุ่มอาหาร และเครื่องดื่ม ขณะที่การผลิตเพื่อส่งออกได้รับผลกระทบจากเศรษฐกิจประเทศคู่ค้าที่ชะลอ

ภาคการเงิน*



เงินฝาก

ขยายตัว

ตามอัตราดอกเบี้ยเงินฝาก ที่ทยอยปรับขึ้น

สินเชื่อ

ขยายตัว

ตามสินเชื่ออุปโภคบริโภค ขณะที่สินเชื่อธุรกิจหดตัวเล็กน้อย

ที่มา : ธนาคารแห่งประเทศไทย

ข้อมูล ณ สิ้นเดือนพฤศจิกายน 2565

สถานการณ์ตลาดแรงงาน ภาคตะวันออกเฉียงเหนือ ปี 2565

กำลังแรงงานและภาวะการมีงานทำ

- ❖ ผู้มีงานทำ 9.35 ล้านคน เพิ่มขึ้นจากปีที่ผ่านมา ร้อยละ 0.57
- ❖ ผู้ว่างงาน 9.66 หมื่นคน ลดลงจากปีที่ผ่านมา ร้อยละ 33.39
- ❖ อัตราว่างงาน ร้อยละ 1.0

ข้อมูลประชากรอายุ 15 ปีขึ้นไป ภาคตะวันออกเฉียงเหนือ จำแนกตามสถานภาพการทำงาน ปี 2561 - 2565

หน่วย : คน

สถานภาพแรงงาน	ปี 2561 - 2565					การเปลี่ยนแปลง (ร้อยละ) (5)(4)
	ปี 2561 (1)	ปี 2562 (2)	ปี 2563 (3)	ปี 2564 (4)	ปี 2565 (5)	
1) ประชากรอายุ 15 ปีขึ้นไป	14,971,820	14,993,152	15,003,621	15,001,746	14,998,333	-0.02
2) ผู้อยู่ในกำลังแรงงาน	9,746,486	9,513,783	9,607,128	9,577,441	9,558,579	-0.20
2.1 กำลังแรงงานปัจจุบัน	9,635,422	9,390,789	9,489,782	9,443,292	9,448,028	0.05
- ผู้มีงานทำ	9,546,010	9,317,316	9,357,870	9,298,253	9,351,415	0.57
- ผู้ว่างงาน	89,412	73,473	131,913	145,040	96,613	-33.39
2.2 ผู้ที่รอฤดูกาล	111,064	122,994	117,346	134,149	110,551	-17.59
3) ผู้ไม่อยู่ในกำลังแรงงาน	5,225,334	5,479,370	5,396,493	5,424,305	5,439,755	0.28
- ทำงานบ้าน	1,351,751	1,422,740	1,363,482	1,339,339	1,371,091	2.37
- เรียนหนังสือ	1,346,031	1,354,473	1,363,264	1,379,254	1,445,579	4.81
- อื่นๆ	2,527,553	2,702,156	2,669,747	2,705,711	2,623,085	-3.05
4) อัตราการมีส่วนร่วมใน กำลังแรงงาน (ร้อยละ)	65.10	63.45	64.03	63.84	63.73	
5) อัตราการว่างงาน (ร้อยละ)	0.9	0.8	1.4	1.5	1.0	

ที่มา : การสำรวจภาวะการทำงานของประชากร สำนักงานสถิติแห่งชาติ

หมายเหตุ : อัตราการว่างงาน = $\frac{\text{ผู้ว่างงาน} \times 100}{\text{กำลังแรงงานรวม}}$, อัตราการมีส่วนร่วมในกำลังแรงงาน = $\frac{\text{กำลังแรงงานรวม} \times 100}{\text{ประชากรอายุ 15 ปีขึ้นไป}}$

ผลจากการสำรวจภาวะการมีงานทำของประชากรของสำนักงานสถิติแห่งชาติ ปี 2565 พบว่าภาคตะวันออกเฉียงเหนือมีประชากรอายุ 15 ปีขึ้นไป 15.00 ล้านคน เป็นผู้ที่อยู่ในกำลังแรงงานหรือผู้ที่พร้อมจะทำงาน 9.56 ล้านคน คิดเป็นร้อยละ 63.73 ของประชากรอายุ 15 ปีขึ้นไป ซึ่งประกอบด้วย ผู้มีงานทำ 9.35 ล้านคน ผู้ว่างงาน 9.66 หมื่นคน ผู้ที่รอฤดูกาล 1.11 แสนคน ส่วนผู้อยู่นอกกำลังแรงงานหรือผู้ที่ไม่พร้อมทำงาน 5.44 ล้านคน คิดเป็นร้อยละ 36.27 ของประชากรอายุ 15 ปีขึ้นไป (ได้แก่ ทำงานบ้าน ร้อยละ 25.21 เรียนหนังสือ ร้อยละ 26.57 และอื่นๆ ร้อยละ 48.22 ของจำนวนผู้ไม่อยู่ในกำลังแรงงานทั้งหมด) เมื่อเปรียบเทียบกับปีที่ผ่านมาพบว่าจำนวนผู้มีงานทำ เพิ่มขึ้น 5.32 หมื่นคน ผู้ว่างงาน ลดลง 4.84 หมื่นคน และผู้อยู่นอกกำลังแรงงาน เพิ่มขึ้น 1.55 หมื่นคน

ภาวะการมีงานทำ

สำหรับผู้มีงานทำ ปี 2565 มีประมาณ 9.35 ล้านคน เพิ่มขึ้น จากปีที่ผ่านมา 5.32 หมื่นคน หรือเพิ่มขึ้น ร้อยละ 0.57

ผู้มีงานทำ ภาคตะวันออกเฉียงเหนือ จำแนกตามภาคอุตสาหกรรม ปี 2561-2565

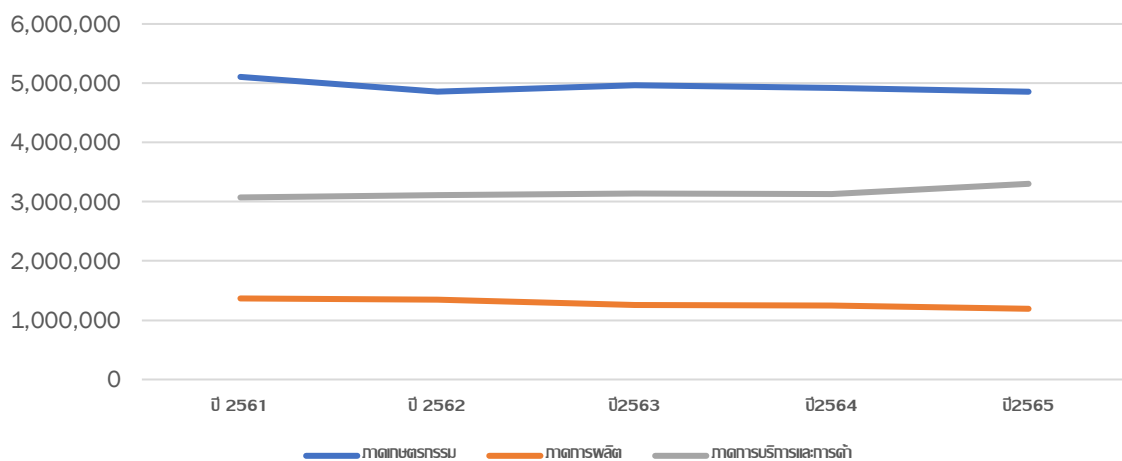
หน่วย: คน

ภาคอุตสาหกรรม	ปี 2561 - ปี 2565					การเปลี่ยนแปลง (ร้อยละ) (5)(4)
	ปี 2561 (1)	ปี 2562 (2)	ปี 2563 (3)	ปี 2564 (4)	ปี 2565 (5)	
- ภาคเกษตรกรรม	5,106,391	4,859,732	4,964,912	4,918,423	4,855,972	-1.27
- ภาคการผลิต	1,367,485	1,345,514	1,257,812	1,248,981	1,193,190	-4.47
- ภาคการบริการและการค้า	3,072,133	3,112,070	3,135,146	3,130,848	3,302,253	5.47
รวม	9,546,010	9,317,316	9,357,870	9,298,253	9,351,415	0.57

ที่มา : การสำรวจภาวะการทำงานของประชากร สำนักงานสถิติแห่งชาติ

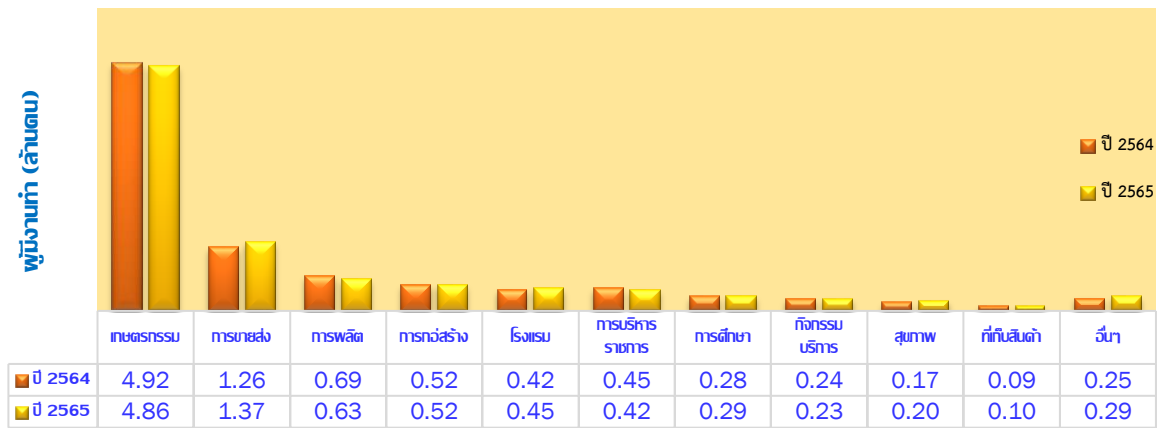
เมื่อจำแนกตามภาคอุตสาหกรรมพบว่า ภาคเกษตรกรรม มีจำนวน 4.86 ล้านคน คิดเป็นร้อยละ 51.93 ภาคบริการและการค้า จำนวน 3.30 ล้านคน คิดเป็นร้อยละ 35.31 และภาคการผลิต จำนวน 1.19 ล้านคน คิดเป็นร้อยละ 12.76 ของจำนวนผู้มีงานทำทั้งหมด เมื่อเปรียบเทียบกับปีที่ผ่านมา พบว่า ภาคการบริการและการค้า เพิ่มขึ้น 171,405 คน (เพิ่มขึ้นร้อยละ 5.47) ภาคเกษตรกรรม ลดลง 62,451 คน (ลดลงร้อยละ 1.27) และภาคการผลิต ลดลง 55,791 คน (ลดลงร้อยละ 4.47)

แผนภูมิเส้น แสดงจำนวนผู้มีงานทำ ภาคตะวันออกเฉียงเหนือ จำแนกตามภาคอุตสาหกรรม ปี 2561-2565



จากแผนภูมิ จะเห็นได้ว่าช่วงระยะเวลา 5 ปีที่ผ่านมา ผู้ที่ทำงานในภาคเกษตรกรรม และภาคการผลิต มีแนวโน้มลดลงเล็กน้อย ส่วนภาคบริการและการค้า มีแนวโน้มที่เพิ่มขึ้นอย่างต่อเนื่อง อาจเป็นเพราะสถานการณ์การแพร่ระบาดของเชื้อไวรัส Covid - 19 ในช่วง 3 ปีที่ผ่านมา การลงทุนทางด้านอุตสาหกรรมการผลิตจากต่างชาติที่ลดลง เนื่องจากภาวะเศรษฐกิจถดถอย รวมถึงวิถีชีวิตคนเมือง ที่ออกจากภาคเกษตรกรรม และการผลิต หันมาทำธุรกิจส่วนตัว เป็นต้น

จำนวนผู้มีงานทำ ภาคตะวันออกเฉียงเหนือ จำแนกตามประเภทอุตสาหกรรม
เปรียบเทียบ ปี 2564 และ ปี 2565



ที่มา : การสำรวจภาวะการทำงานของประชากร สำนักงานสถิติแห่งชาติ

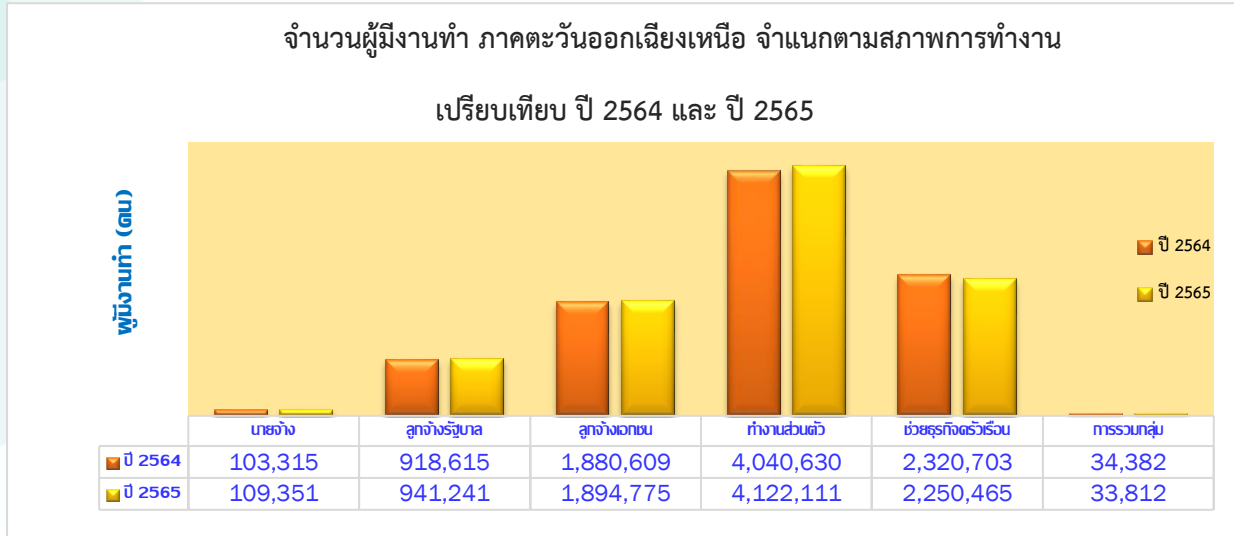
เมื่อพิจารณาผู้มีงานทำตามประเภทอุตสาหกรรม พบว่า อุตสาหกรรมที่มีผู้ทำงานมากที่สุด 3 อันดับแรก ได้แก่ ผู้ที่ทำงานด้านเกษตรกรรม การป่าไม้และการประมง จำนวน 4.86 ล้านคน ลดลงจากปีที่ผ่านมา 6.25 หมื่นคน (ลดลงร้อยละ 1.27) รองลงมาคือ การขนส่ง/ขายปลีก จำนวน 1.37 ล้านคน เพิ่มขึ้นจากปีที่ผ่านมา 1.09 แสนคน (เพิ่มขึ้นร้อยละ 8.68) และการผลิต จำนวน 6.33 แสนคน ลดลงจากปีที่ผ่านมา 6.06 หมื่นคน (ลดลงร้อยละ 8.73)

ผู้มีงานทำ ภาคตะวันออกเฉียงเหนือ จำแนกตามอาชีพ ปี 2561-2565

ประเภทอาชีพ	ปี 2561- ปี 2565					การเปลี่ยนแปลง (ร้อยละ) (5)(4)
	ปี 2561 (1)	ปี 2562 (2)	ปี 2563 (3)	ปี 2564 (4)	ปี 2565 (5)	
1) ผู้บัญญัติกฎหมาย ข้าราชการอาวุโส และผู้จัดการ	251,588	265,056	321,323	248,615	252,464	1.55
2) ผู้ประกอบวิชาชีพด้านต่าง ๆ	385,055	378,350	411,302	382,068	426,627	11.66
3) ผู้ประกอบวิชาชีพช่างเทคนิค และอาชีพที่เกี่ยวข้อง	182,705	184,470	193,401	184,851	198,111	7.17
4) เสมียน เจ้าหน้าที่	203,368	226,599	210,474	223,953	222,764	-0.53
5) พนักงานบริการ พนักงานขายในร้านค้าและตลาด	1,468,009	1,478,428	1,430,451	1,480,354	1,567,038	5.86
6) ผู้ปฏิบัติงานที่มีฝีมือในด้านการเกษตร และการประมง	4,824,069	4,612,876	4,764,357	4,683,420	4,612,520	-1.51
7) ช่างฝีมือและผู้ปฏิบัติงานที่เกี่ยวข้อง	854,480	826,984	772,379	770,149	785,644	2.01
8) ผู้ปฏิบัติงานโรงงานและเครื่องจักร และผู้ปฏิบัติงานด้านการประกอบ	461,334	456,402	422,656	409,136	373,294	-8.76
9) อาชีพงานพื้นฐาน	915,191	888,152	831,410	915,707	911,723	-0.44
10) คนงานซึ่งมิได้จำแนกไว้	211	-	117	-	-	-
รวม	9,546,010	9,317,316	9,357,870	9,298,253	9,351,415	0.57

ที่มา : การสำรวจภาวะการทำงานของประชากร สำนักงานสถิติแห่งชาติ

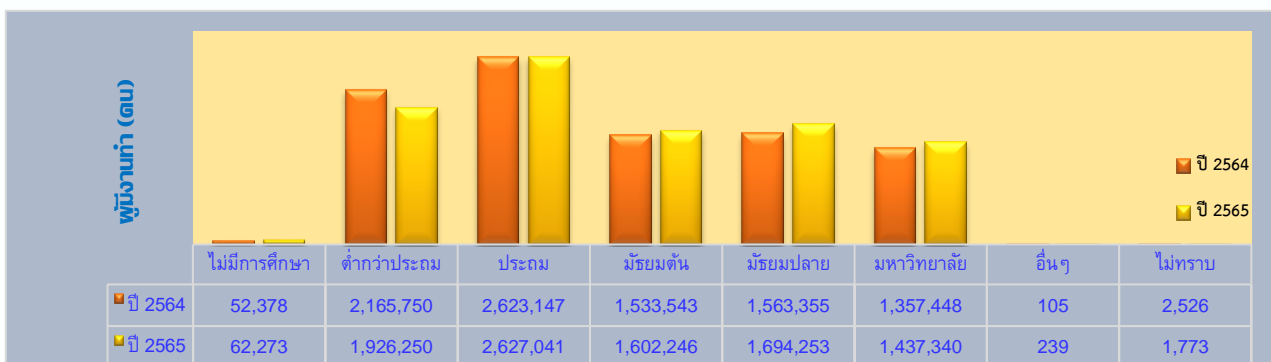
เมื่อพิจารณาผู้มีงานทำตามประเภทอาชีพ พบว่า ประเภทอาชีพที่มีผู้ทำงานมากที่สุด 3 อันดับแรก ได้แก่ **ผู้ปฏิบัติงานฝีมือ** ด้านการเกษตรและการประมง จำนวน 4.61 ล้านคน คิดเป็นร้อยละ 49.32 ของผู้มีงานทำทั้งหมด **ลดลง**จากปีที่ผ่านมา 7.09 หมื่นคน (ลดลงร้อยละ 1.51) รองลงมาคือ **พนักงานบริการ พนักงานขายในร้านค้าและตลาด** จำนวน 1.57 ล้านคน คิดเป็นร้อยละ 16.76 ของผู้มีงานทำทั้งหมด **เพิ่มขึ้น**จากปีที่ผ่านมา 8.67 หมื่นคน (เพิ่มขึ้นร้อยละ 5.86) และ**อาชีพงานพื้นฐาน** จำนวน 9.12 แสนคน คิดเป็นร้อยละ 9.75 ของผู้มีงานทำทั้งหมด **ลดลง**จากปีที่ผ่านมา 3.99 พันคน (ลดลงร้อยละ 0.44)



ที่มา : การสำรวจภาวะการทำงานของประชากร สำนักงานสถิติแห่งชาติ

เมื่อพิจารณาผู้มีงานทำตามสภาพการทำงาน พบว่า สภาพการทำงานที่มีผู้ทำงานมากที่สุด 3 อันดับแรก ได้แก่ **ทำงานส่วนตัว** จำนวน 4.12 ล้านคน คิดเป็นร้อยละ 44.08 ของผู้มีงานทำทั้งหมด **เพิ่มขึ้น**จากปีที่ผ่านมา 8.15 หมื่นคน (เพิ่มขึ้นร้อยละ 2.02) รองลงมาคือ **ช่วยธุรกิจครัวเรือน** จำนวน 2.25 ล้านคน คิดเป็นร้อยละ 24.06 ของผู้มีงานทำทั้งหมด **ลดลง**จากปีที่ผ่านมา 7.02 หมื่นคน (ลดลงร้อยละ 3.03) และ**ลูกจ้างเอกชน** จำนวน 1.89 ล้านคน คิดเป็นร้อยละ 20.26 ของผู้มีงานทำทั้งหมด **เพิ่มขึ้น**จากปีที่ผ่านมา 1.42 หมื่นคน (เพิ่มขึ้นร้อยละ 0.75)

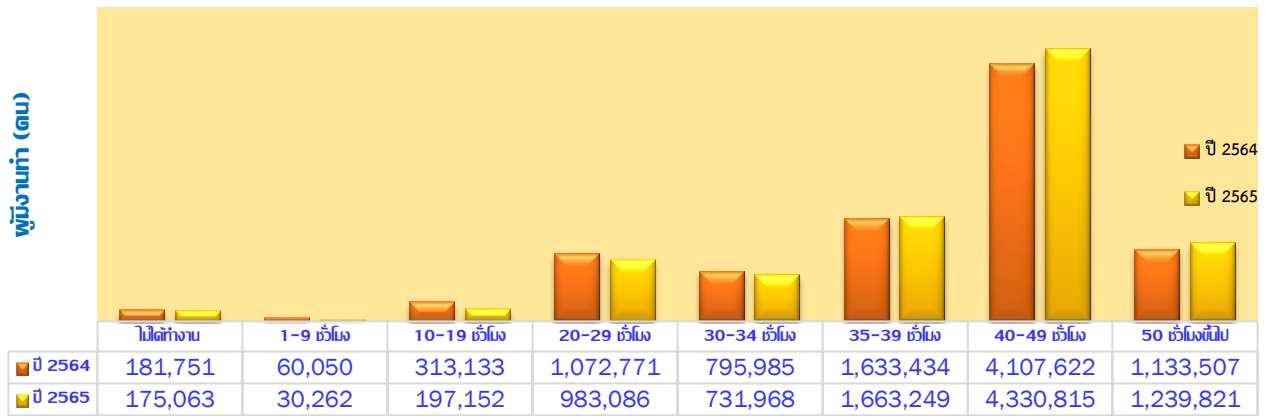
จำนวนผู้มีงานทำ ภาคตะวันออกเฉียงเหนือ จำแนกตามระดับการศึกษา
เปรียบเทียบ ปี 2564 และ ปี 2565



ที่มา : การสำรวจภาวะการทำงานของประชากร สำนักงานสถิติแห่งชาติ

เมื่อพิจารณาแผนภาพ พบว่า ผู้มีงานทำจำแนกตามระดับการศึกษา 3 อันดับแรก ได้แก่ **ประถมศึกษา** จำนวน 2.63 ล้านคน คิดเป็นร้อยละ 28.09 ของผู้มีงานทำทั้งหมด **เพิ่มขึ้น**จากปีที่ผ่านมา 3.89 พันคน (เพิ่มขึ้นร้อยละ 0.15) รองลงมาคือ **ต่ำกว่าประถมศึกษา** จำนวน 1.93 ล้านคน คิดเป็นร้อยละ 20.60 ของผู้มีงานทำทั้งหมด **ลดลง**จากปีที่ผ่านมา 2.40 แสนคน (ลดลงร้อยละ 11.06) และ **มัธยมศึกษาตอนปลาย** จำนวน 1.69 ล้านคน คิดเป็นร้อยละ 18.12 ของผู้มีงานทำทั้งหมด **เพิ่มขึ้น**จากปีที่ผ่านมา 1.31 แสนคน (เพิ่มขึ้นร้อยละ 8.37)

จำนวนผู้มีงานทำ ภาคตะวันออกเฉียงเหนือ จำแนกตามชั่วโมงการทำงานต่อสัปดาห์
เปรียบเทียบ ปี 2564 และ ปี 2565



ที่มา : การสำรวจภาวะการทำงานของประชากร สำนักงานสถิติแห่งชาติ

เมื่อพิจารณาแผนภาพ พบว่า ผู้มีงานทำจำแนกตามชั่วโมงการทำงาน 3 อันดับแรก ได้แก่ ผู้ที่ทำงาน 40-49 ชั่วโมง จำนวน 4.33 ล้านคน คิดเป็นร้อยละ 46.31 ของผู้มีงานทำทั้งหมด เพิ่มขึ้นจากปีที่ผ่านมา 2.23 แสนคน (เพิ่มขึ้นร้อยละ 5.43) รองลงมาคือ 35-39 ชั่วโมง จำนวน 1.66 ล้านคน คิดเป็นร้อยละ 17.79 ของผู้มีงานทำทั้งหมด เพิ่มขึ้นจากปีที่ผ่านมา 2.98 หมื่นคน (เพิ่มขึ้นร้อยละ 1.83) และผู้ที่ทำงาน 50 ชั่วโมงขึ้นไป จำนวน 1.24 ล้านคน คิดเป็นร้อยละ 13.26 ของผู้มีงานทำทั้งหมด เพิ่มขึ้นจากปีที่ผ่านมา 1.06 แสนคน (เพิ่มขึ้นร้อยละ 9.38)

เมื่อพิจารณาผู้ที่ถือว่าทำงานเต็มที่ในเรื่องชั่วโมงการทำงาน (ทำงาน 35 ชั่วโมงขึ้นไปต่อสัปดาห์) มีจำนวน 7.23 ล้านคน คิดเป็นร้อยละ 77.36 ของจำนวนผู้มีงานทำทั้งหมด และผู้ที่ทำงาน 1-34 ชั่วโมงต่อสัปดาห์ จำนวน 1.94 ล้านคน คิดเป็นร้อยละ 20.77 ของจำนวนผู้มีงานทำทั้งหมด และผู้ที่ไม่ได้ทำงาน จำนวน 1.75 แสนคน คิดเป็นร้อยละ 1.87 ของจำนวนผู้มีงานทำทั้งหมด

การว่างงาน

จำนวนผู้ว่างงาน ภาคตะวันออกเฉียงเหนือ ปี 2561-2565

หน่วย: แสนคน

ปี 2561 - ปี 2565				
ปี 2561 (1)	ปี 2562 (2)	ปี 2563 (3)	ปี 2564 (4)	ปี 2565 (5)
0.89	0.73	1.32	1.45	0.97

ที่มา : การสำรวจภาวะการทำงานของประชากร สำนักงานสถิติแห่งชาติ

จำนวนผู้ว่างงาน ปี 2565 จำนวน 96,613 คน เมื่อเปรียบเทียบกับปีที่ผ่านมาพบว่า จำนวนผู้ว่างงานลดลง 48,427 คน (ลดลงร้อยละ 33.39) สาเหตุเนื่องมาจาก เศรษฐกิจโลกปรับตัวดีขึ้น รวมถึงปัญหาการแพร่ระบาดของเชื้อไวรัส Covid - 19 ที่ลดลง ทำให้หลายธุรกิจกลับมาเปิดอีกครั้ง หลังจากที่ปิดตัวไปในช่วงที่เชื้อไวรัสระบาด รวมถึงนโยบายการเปิดประเทศของรัฐบาล เป็นต้น

อัตราการว่างงาน ภาคตะวันออกเฉียงเหนือ จำแนกตามเพศ ปี 2561-2565

หน่วย: ร้อยละ

เพศ	ปี 2561 - ปี 2565				
	ปี 2561 (1)	ปี 2562 (2)	ปี 2563 (3)	ปี 2564 (4)	ปี 2565 (5)
รวม	0.9	0.8	1.4	1.5	1.0
ชาย	0.9	0.7	1.3	1.5	0.9
หญิง	0.9	0.8	1.4	1.5	1.1

ที่มา : การสำรวจภาวะการทำงานของประชากร สำนักงานสถิติแห่งชาติ

จะเห็นได้ว่าการว่างงานมีอัตราสูงขึ้นในช่วงปี 2563-2564 เนื่องจากสถานการณ์การแพร่ระบาดของเชื้อไวรัส COVID-19 ทำให้สถานประกอบการหลายแห่งปิดตัวลง จึงเกิดการจ้างงานลดลงรวมถึงการเลิกจ้าง แต่ในปี 2565 สถานการณ์การแพร่ระบาดของเชื้อไวรัสฯ คลี่คลายลง รัฐบาลมีนโยบายการเปิดประเทศ ทำให้สถานประกอบการเริ่มกลับมาฟื้นตัวและเกิดการจ้างงานเพิ่มขึ้น อัตราการว่างงานในปีนี้จึงลดลง

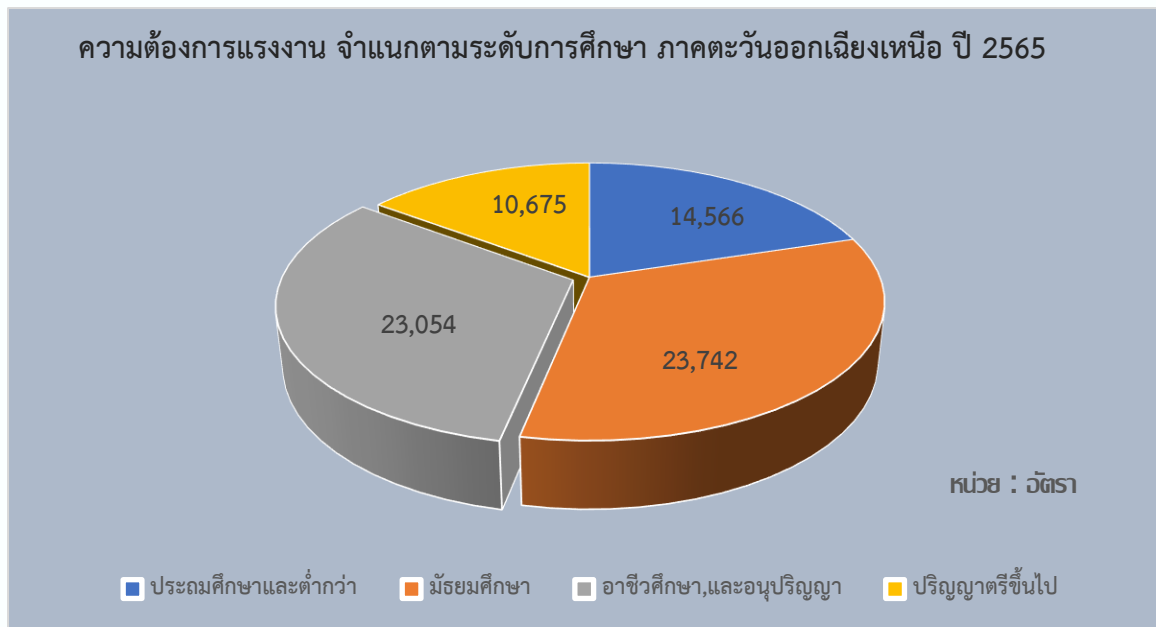
ความต้องการแรงงานผ่านบริการจัดหางาน โดยรัฐ และเอกชน(บริษัทจัดหางาน)

การให้บริการจัดหางานในภาคตะวันออกเฉียงเหนือ ปี 2565 ความต้องการแรงงาน ผู้สมัครงานมาใช้บริการ และการบรรจุงาน มีจำนวน ดังนี้

- ❖ **ความต้องการแรงงาน** จำนวน 72,037 อัตรา แบ่งเป็นเพศชาย 10,888 อัตรา เพศหญิง 4,474 อัตรา และไม่ระบุ 56,675 อัตรา ส่วนใหญ่ต้องการผู้ที่จบการศึกษาระดับมัธยมศึกษามากที่สุด
- ❖ **ผู้สมัครงานมาใช้บริการ** จำนวน 56,464 คน แบ่งเป็นเพศชาย 23,989 คน เพศหญิง 32,475 คน โดยผู้สมัครงานเป็นผู้ที่จบการศึกษาระดับมัธยมศึกษามากที่สุด
- ❖ **การบรรจุงาน** จำนวน 44,441 คน เป็นเพศชายจำนวน 19,444 คน เพศหญิง 24,997 คน โดยผู้ที่จบการศึกษาระดับมัธยมศึกษาได้รับการบรรจุงานมากที่สุด

ความต้องการแรงงาน

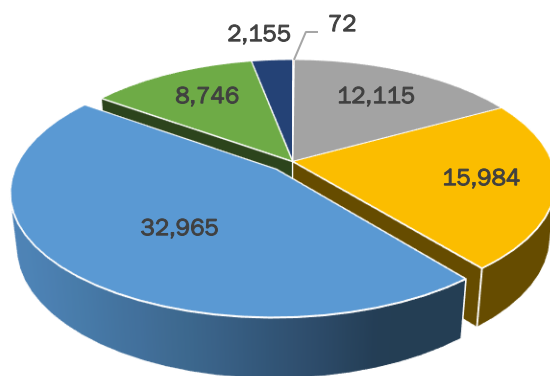
ความต้องการแรงงาน ปี 2565 จำนวน 72,037 อัตรา ต้องการเพศชาย 10,888 อัตรา คิดเป็นร้อยละ 15.11 เพศหญิง 4,474 อัตรา คิดเป็นร้อยละ 6.21 และไม่ระบุ 56,675 อัตรา คิดเป็นร้อยละ 78.67 ของความต้องการแรงงานทั้งหมด



ที่มา : ระบบไทยมีงานทำ กรมการจัดหางาน

เมื่อจำแนกความต้องการแรงงานตามระดับการศึกษา พบว่า มีความต้องการแรงงานที่จบการศึกษามัธยมศึกษามากที่สุด ร้อยละ 32.96 รองลงมาคือ อาชีวศึกษาและอนุปริญญา ร้อยละ 32.00 ประถมศึกษาและต่ำกว่า ร้อยละ 20.22 และปริญญาตรีขึ้นไป ร้อยละ 14.82 ของความต้องการแรงงานในภาคตะวันออกเฉียงเหนือทั้งหมด

ความต้องการแรงงาน แบ่งตามช่วงอายุ ภาคตะวันออกเฉียงเหนือ ปี 2565



หน่วย : อัตรา

■ 15-17ปี
 ■ 18-24ปี
 ■ 25-29ปี
 ■ 30-39ปี
 ■ 40-49ปี
 ■ 50 ปีขึ้นไป
 ที่มา : ระบบไทยมีงานทำ กรมการจัดหางาน

เมื่อจำแนกความต้องการแรงงานตามช่วงอายุ พบว่า มีความต้องการแรงงานช่วงอายุ 30-39 ปี สูงที่สุด ร้อยละ 45.76 รองลงมาคือ ช่วงอายุ 25-29 ปี ร้อยละ 22.19 ช่วงอายุ 18-24 ปี ร้อยละ 16.82 ช่วงอายุ 40-49 ปี ร้อยละ 12.14 ช่วงอายุ 50 ปีขึ้นไป ร้อยละ 2.99 และ อายุ 15-17 ปี ร้อยละ 0.10 ของความต้องการแรงงานในภาคตะวันออกเฉียงเหนือทั้งหมด

ความต้องการแรงงาน 10 ลำดับแรก จำแนกตามประเภทอุตสาหกรรม ปี 2565

ลำดับที่	ประเภทอุตสาหกรรม	จำนวน (อัตรา)
1	การผลิต	32,711
2	การขายส่งและการขายปลีก การซ่อมยานยนต์และจักรยานยนต์	19,713
3	การก่อสร้าง	4,710
4	ที่พักแรมและบริการด้านอาหาร	2,340
5	การขนส่ง และสถานที่เก็บสินค้า	2,209
6	กิจกรรมทางการเงินและการประกันภัย	1,788
7	การบริหารราชการการป้องกันประเทศ และการประกันสังคมภาคบังคับ	1,697
8	ข้อมูลข่าวสารและการสื่อสาร	1,292
9	กิจกรรมการบริหารและบริการสนับสนุน	1,142
10	กิจกรรมด้านสุขภาพและงานสังคมสงเคราะห์	941

ที่มา : ระบบไทยมีงานทำ กรมการจัดหางาน

เมื่อจำแนกความต้องการแรงงานตามประเภทอุตสาหกรรม พบว่า อุตสาหกรรมการผลิต เป็นอุตสาหกรรมที่มีความต้องการแรงงานมากที่สุด ในภาคตะวันออกเฉียงเหนือ คิดเป็นร้อยละ 45.41 รองลงมาเป็น อุตสาหกรรมการขายส่งและขายปลีก การซ่อมยานยนต์และจักรยานยนต์ ร้อยละ 27.37 และอุตสาหกรรมการก่อสร้าง ร้อยละ 6.54 โดยทั้งสามอุตสาหกรรมนี้ถือได้ว่าเป็นอุตสาหกรรมหลักที่มีความต้องการแรงงานสูงสุดในภาคตะวันออกเฉียงเหนือ

ความต้องการแรงงาน จำแนกตามประเภทอาชีพ ปี 2565

ลำดับที่	ประเภทอาชีพ	จำนวน (อัตรา)
1	อาชีพงานพื้นฐาน	27,391
2	ผู้ปฏิบัติงานโดยใช้ฝีมือในธุรกิจต่าง ๆ	9,077
3	ช่างเทคนิคและผู้ปฏิบัติงานที่เกี่ยวข้อง	9,017
4	พนักงานบริการ พนักงานขายในร้านค้าและตลาด	7,676
5	เสมียน เจ้าหน้าที่	7,602
6	ผู้ปฏิบัติงานในโรงงาน ผู้ควบคุมเครื่องจักร และผู้ปฏิบัติงานด้านการประกอบ	5,425
7	ผู้ประกอบวิชาชีพด้านต่าง ๆ	3,556
8	ผู้บัญญัติกฎหมาย ข้าราชการระดับอาวุโส ผู้จัดการ	2,210
9	ผู้ปฏิบัติงานฝีมือด้านการเกษตรและประมง	83

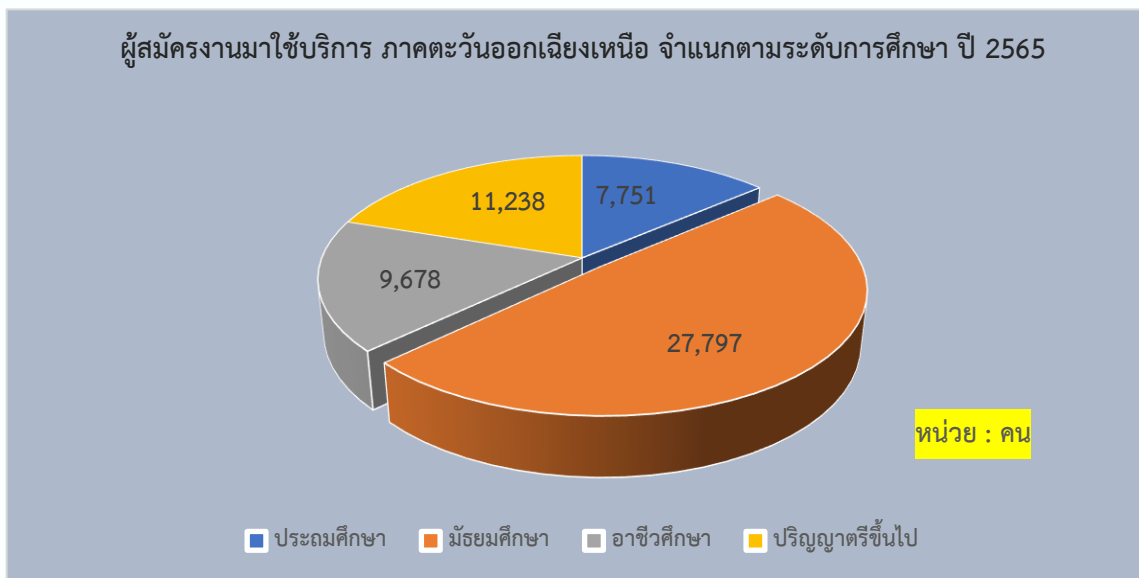
ที่มา : ระบบไทยมีงานทำ กรมการจัดหางาน

ประเภทอาชีพที่มีความต้องการแรงงานมากที่สุด 3 อันดับแรก ได้แก่

- 1) อาชีพงานพื้นฐาน มีความต้องการแรงงาน จำนวน 27,391 อัตรา คิดเป็นร้อยละ 38.02
- 2) ผู้ปฏิบัติงานโดยใช้ฝีมือในธุรกิจต่างๆ จำนวน 9,077 อัตรา คิดเป็นร้อยละ 12.60
- 3) ช่างเทคนิคและผู้ปฏิบัติงานที่เกี่ยวข้อง จำนวน 9,017 อัตรา คิดเป็นร้อยละ 12.52

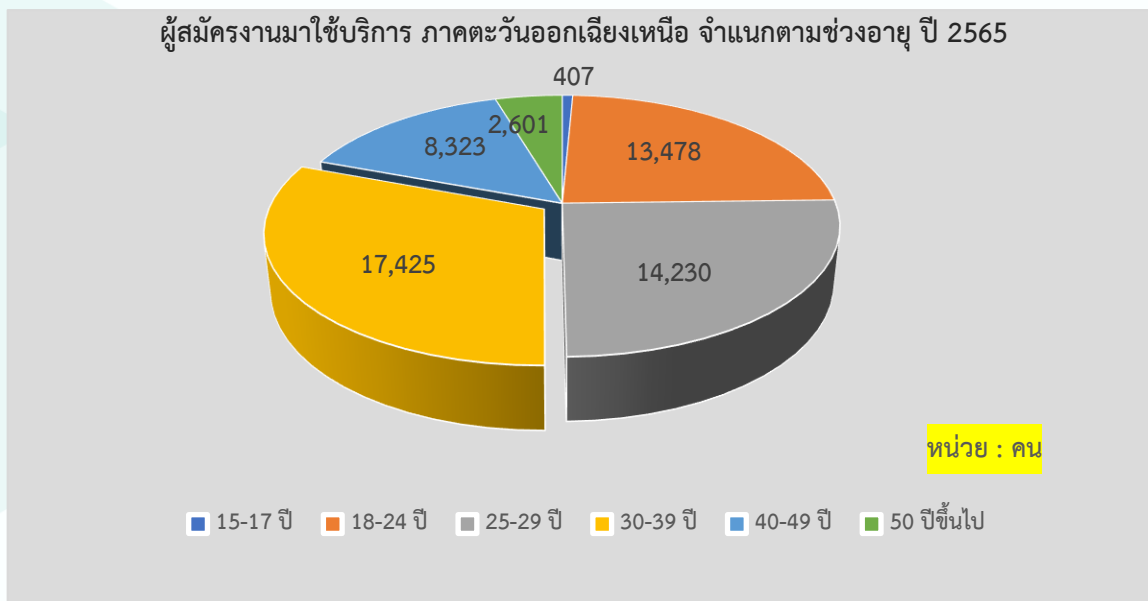
ผู้สมัครงาน

ผู้สมัครงานมาใช้บริการ ปี 2565 จำนวน 56,464 คน เพศชาย 23,989 คน เพศหญิง 32,475 คน คิดเป็นร้อยละ 42.49 และ 57.51 ของผู้สมัครงานที่มาใช้บริการทั้งหมด โดยจำแนกตามระดับการศึกษา ได้ดังนี้



ที่มา : ระบบไทยมีงานทำ กรมการจัดหางาน

ผู้สมัครงานมาใช้บริการ เป็นผู้ที่จบการศึกษาระดับ มัธยมศึกษามากที่สุด จำนวน 27,797 คน คิดเป็นร้อยละ 49.23 รองลงมาคือ ระดับปริญญาตรีขึ้นไป จำนวน 11,238 คน คิดเป็นร้อยละ 19.90 ระดับอาชีวศึกษา จำนวน 9,678 คน คิดเป็นร้อยละ 17.14 และ ระดับประถมศึกษา จำนวน 7,751 คน คิดเป็นร้อยละ 13.73 ของผู้สมัครงานมาใช้บริการทั้งหมด



ที่มา : ระบบไทยมีงานทำ กรมการจัดหางาน

ผู้สมัครงานมาใช้บริการ เป็นผู้มีอายุระหว่าง 30-39 ปี มากที่สุด จำนวน 17,425 คน คิดเป็นร้อยละ 30.86 รองลงมาคือ อายุ 25-29 ปี จำนวน 14,230 คน คิดเป็นร้อยละ 25.20 อายุ 18-24 ปี จำนวน 13,478 คน คิดเป็นร้อยละ 23.87 อายุ 40-49 ปี จำนวน 8,323 คน คิดเป็นร้อยละ 14.74 อายุ 50 ปีขึ้นไป จำนวน 2,601 คน คิดเป็นร้อยละ 4.61 และอายุ 15-17 ปี จำนวน 407 คน คิดเป็นร้อยละ 0.72

ผู้สมัครงานมาใช้บริการ จำแนกตามประเภทอาชีพ ปี 2565

ลำดับที่	ประเภทอาชีพ	จำนวน (คน)
1	อาชีพงานพื้นฐาน	21,853
2	ช่างเทคนิคและผู้ปฏิบัติงานที่เกี่ยวข้อง	9,688
3	เสมียน เจ้าหน้าที่	9,321
4	พนักงานบริการ พนักงานขายในร้านค้าและตลาด	5,170
5	ผู้ปฏิบัติงานในโรงงาน ผู้ควบคุมเครื่องจักร และผู้ปฏิบัติงานด้านการประกอบ	3,598
6	ผู้ปฏิบัติงานโดยใช้ฝีมือในธุรกิจต่าง ๆ	3,071
7	ผู้ประกอบการวิชาชีพด้านต่าง ๆ	2,243
8	ผู้บัญญัติกฎหมาย ข้าราชการระดับอาวุโส ผู้จัดการ	1,458
9	ผู้ปฏิบัติงานฝีมือด้านการเกษตรและประมง	62

ที่มา : ระบบไทยมีงานทำ กรมการจัดหางาน

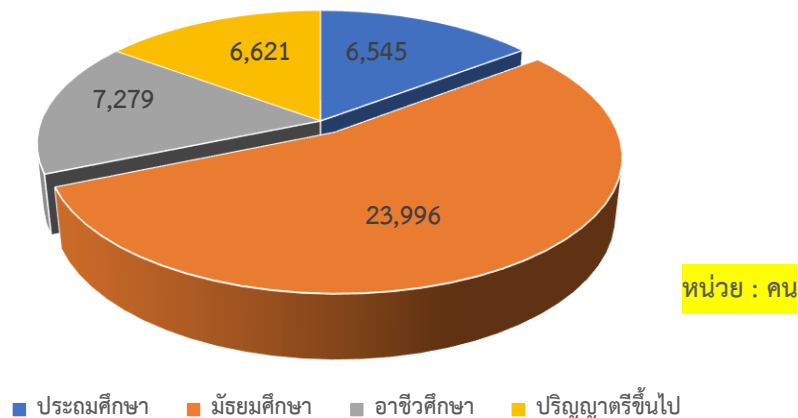
ประเภทอาชีพที่มีผู้สมัครงานมากที่สุด 3 อันดับแรกได้แก่

- 1) อาชีพงานพื้นฐาน จำนวน 21,853 คน คิดเป็นร้อยละ 38.70 ได้แก่ แรงงานด้านการประกอบ แรงงานบรรจุผลิตภัณฑ์ และพนักงานรับส่งเอกสาร เป็นต้น
- 2) ช่างเทคนิคและผู้ปฏิบัติงานที่เกี่ยวข้อง จำนวน 9,688 คน คิดเป็นร้อยละ 17.16 ได้แก่ ตัวแทนจัดหาบริการทางธุรกิจ และ นายหน้าการค้า ตัวแทนฝ่ายขายด้านเทคนิคและการค้า และช่างเทคนิควิศวกรรมอิเล็กทรอนิกส์และโทรคมนาคม เป็นต้น
- 3) เสมียน เจ้าหน้าที่ จำนวน 9,321 คน คิดเป็นร้อยละ 16.51 ได้แก่ เจ้าหน้าที่สำนักงาน เจ้าหน้าที่คลังสินค้า และเจ้าหน้าที่เก็บเงิน เจ้าหน้าที่ขายตัว เป็นต้น

การบรรจุงาน

ผู้สมัครงานที่ได้รับการบรรจุงาน ภาคตะวันออกเฉียงเหนือ ปี 2565 ได้รับการบรรจุจำนวน 44,441 คน คิดเป็นร้อยละ 61.69 ของตำแหน่งงานทั้งหมด (ตำแหน่งงานว่างทั้งหมด 72,037 อัตรา) โดยเป็นเพศชายจำนวน 19,444 คน เพศหญิง 24,997 คน คิดเป็นร้อยละ 43.75 และ 56.25 ตามลำดับ

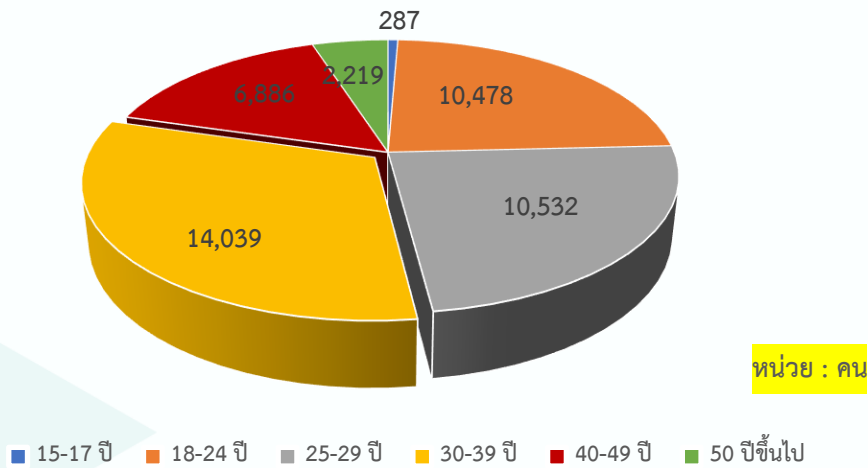
การบรรจุงาน ภาคตะวันออกเฉียงเหนือ จำแนกตามระดับการศึกษา ปี 2565



ที่มา : ระบบไทยมีงานทำ กรมการจัดหางาน

ผู้สมัครงานที่ได้รับการบรรจุงาน ปี 2565 เป็นผู้ที่จบการศึกษาระดับมัธยมศึกษามากที่สุด จำนวน 23,996 คน คิดเป็นร้อยละ 54.00 รองลงมาคือ ระดับอาชีวศึกษา จำนวน 7,279 คน คิดเป็นร้อยละ 16.38 ระดับปริญญาตรีขึ้นไป จำนวน 6,621 คน คิดเป็นร้อยละ 14.90 และระดับประถมศึกษา จำนวน 6,545 คน คิดเป็นร้อยละ 14.73 ของผู้ที่บรรจุงานทั้งหมด

การบรรจงาน ภาคตะวันออกเฉียงเหนือ จำแนกตามช่วงอายุ ปี 2565



ที่มา : ระบบไทยมีงานทำ กรมการจัดหางาน

ผู้สมัครงานที่ได้รับการบรรจุ เป็นผู้มีอายุระหว่าง 30-39 ปี มากที่สุด จำนวน 14,039 คน คิดเป็นร้อยละ 31.59 รองลงมาคือ อายุ 25-29 ปี จำนวน 10,532 คน คิดเป็นร้อยละ 23.70 อายุ 18-24 ปี จำนวน 10,478 คน คิดเป็นร้อยละ 23.58 อายุ 40-49 ปี จำนวน 6,886 คน คิดเป็นร้อยละ 15.49 อายุ 50 ปีขึ้นไป จำนวน 2,219 คน คิดเป็นร้อยละ 4.99 และอายุ 15-17 ปี จำนวน 287 คน คิดเป็นร้อยละ 0.65 ของผู้ที่ได้รับบรรจงานทั้งหมด

การบรรจงาน 10 ลำดับแรก จำแนกตามประเภทอุตสาหกรรม ปี 2565

ลำดับที่	ประเภทอุตสาหกรรม	จำนวน (คน)
1	การผลิต	21,511
2	การขายส่งและการขายปลีก การซ่อมยานยนต์และจักรยานยนต์	11,778
3	การบริหารราชการการป้องกันประเทศ และการประกันสังคมภาคบังคับ	1,615
4	ที่พักแรมและบริการด้านอาหาร	1,553
5	การก่อสร้าง	1,274
6	การขนส่งและสถานที่เก็บสินค้า	1,270
7	กิจกรรมวิชาชีพวิทยาศาสตร์และกิจกรรมทางวิชาการ	1,107
8	ข้อมูลข่าวสารและการสื่อสาร	917
9	กิจกรรมทางการเงินและการประกันภัย	847
10	กิจกรรมด้านสุขภาพและงานสังคมสงเคราะห์	589

ที่มา : ระบบไทยมีงานทำ กรมการจัดหางาน

เมื่อจำแนกการบรรจงานตามประเภทอุตสาหกรรม พบว่า อุตสาหกรรมการผลิต และอุตสาหกรรมการขายส่งและขายปลีก การซ่อมยานยนต์และจักรยานยนต์ เป็นอุตสาหกรรมที่มีการบรรจงานสูงกว่าอุตสาหกรรมประเภทอื่นอย่างมาก ถึงร้อยละ 48.40 และ 26.50 ตามลำดับ สอดคล้องกับความต้องการแรงงาน ตามประเภทอุตสาหกรรมดังกล่าว ซึ่งถือเป็นอุตสาหกรรมที่สำคัญของภาคตะวันออกเฉียงเหนือ

การบรรจุนาน จำแนกตามประเภทอาชีพ ปี 2565

ลำดับที่	ประเภทอาชีพ	จำนวน (คน)
1	อาชีพงานพื้นฐาน	20,121
2	ช่างเทคนิคและผู้ปฏิบัติงานที่เกี่ยวข้อง	6,293
3	เสมียน เจ้าหน้าที่	5,000
4	พนักงานบริการ พนักงานขายในร้านค้าและตลาด	4,222
5	ผู้ปฏิบัติงานในโรงงาน ผู้ควบคุมเครื่องจักรและผู้ปฏิบัติงานด้านการประกอบ	4,186
6	ผู้ปฏิบัติงานโดยใช้ฝีมือในธุรกิจต่าง ๆ	2,725
7	ผู้บัญญัติกฎหมาย ข้าราชการระดับอาวุโส ผู้จัดการ	867
8	ผู้ประกอบการวิชาชีพด้านต่างๆ	829
9	ผู้ปฏิบัติงานฝีมือด้านการเกษตรและประมง	65
10	ผู้ฝึกงาน	0

ที่มา : ระบบไทยมีงานทำ กรมการจัดหางาน

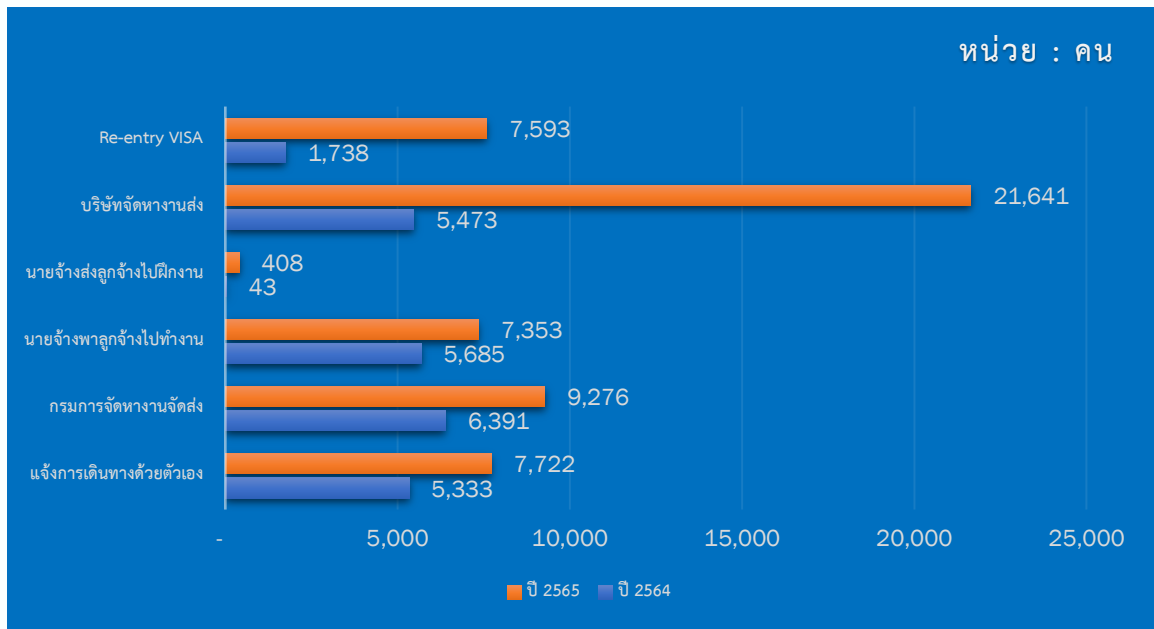
ประเภทอาชีพที่มีผู้สมัครงานได้รับการบรรจุมากที่สุด 3 อันดับแรกได้แก่

- 1) อาชีพงานพื้นฐาน จำนวน 20,121 คน คิดเป็นร้อยละ 45.28 ได้แก่ แรงงานบรรจุผลิตภัณท์ แรงงานด้านการประกอบ พนักงานรับส่งเอกสาร พนักงานขนสัมภาระและพนักงานขนส่งสินค้า เป็นต้น
- 2) ช่างเทคนิคและผู้ปฏิบัติงานที่เกี่ยวข้อง จำนวน 6,293 คน คิดเป็นร้อยละ 14.16 ได้แก่ ตัวแทนจัดหาบริการทางธุรกิจและ นายหน้าการค้า ตัวแทนฝ่ายขายด้านเทคนิคและการค้า และเจ้าหน้าที่บัญชี เป็นต้น
- 3) เสมียน เจ้าหน้าที่ จำนวน 5,000 คน คิดเป็นร้อยละ 11.25 ได้แก่ พนักงานขายของหน้าร้านและพนักงานสาธิตสินค้า พนักงานบริการอาหารและเครื่องดื่ม แม่บ้านและผู้ปฏิบัติงานที่เกี่ยวข้อง เป็นต้น

การไปทำงานต่างประเทศ

- ❖ ผู้ที่ได้รับอนุญาตให้เดินทางไปทำงานต่างประเทศ (เฉพาะ 5 วิธีการเดินทาง) จำนวน 46,400 คน เป็นเพศชาย 37,148 คน (ร้อยละ 80.06) และเพศหญิง 9,252 คน (ร้อยละ 19.94)
- ❖ คนงานที่ได้รับการต่อสัญญา และได้รับอนุญาตให้เดินทางไปทำงาน (Re-entry VISA) จำนวน 7,593 คน เป็นเพศชาย 5,600 คน (ร้อยละ 73.75) และเพศหญิง 1,993 คน (ร้อยละ 26.25)

คนงานที่ได้รับอนุญาตให้เดินทางไปทำงานต่างประเทศ จำแนกตามวิธีการเดินทาง
ปี 2564 และปี 2565

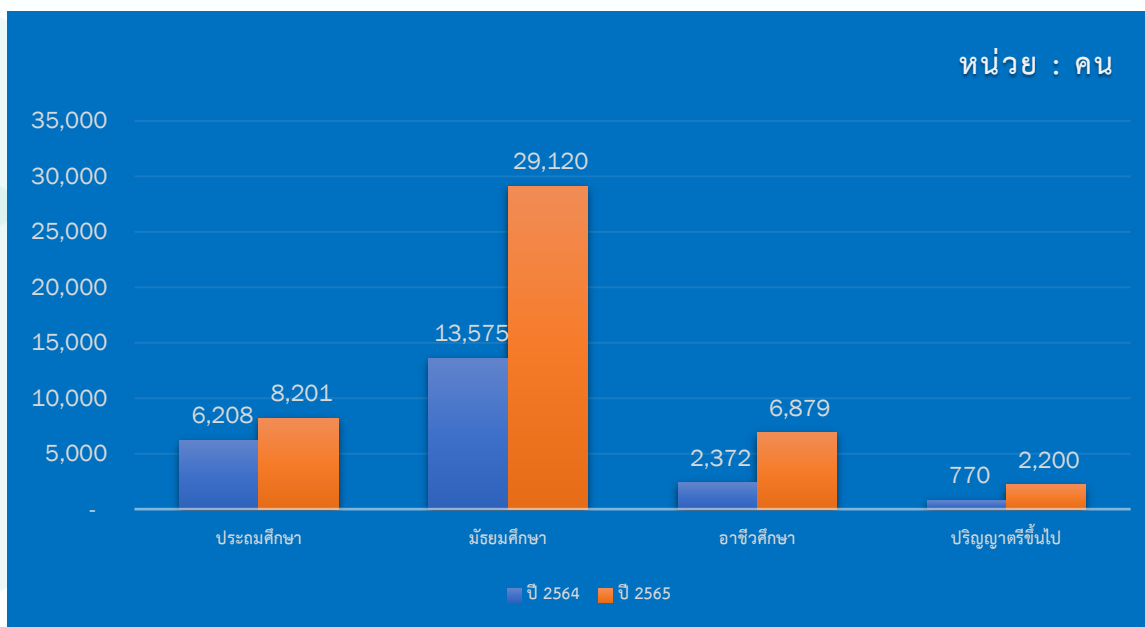


ที่มา : กองบริหารแรงงานไทยไปต่างประเทศ

เมื่อพิจารณาคณหางานที่ได้รับอนุญาตให้เดินทางไปทำงานต่างประเทศ ในภาคตะวันออกเฉียงเหนือ ปี 2565 พบว่าผู้ที่ได้รับอนุญาตให้เดินทางไปทำงานต่างประเทศ (เฉพาะ 5 วิธีการเดินทาง) เพิ่มขึ้นจากปีที่ผ่านมา จำนวน 23,475 คนหรือเพิ่มขึ้น 1.02 เท่า และคนงานที่ได้รับการต่อสัญญาและได้รับอนุญาตให้เดินทางไปทำงาน (Re-entry VISA) เพิ่มขึ้นจากปีที่ผ่านมา จำนวน 5,855 คนหรือเพิ่มขึ้น 3.37 เท่า สาเหตุเนื่องมาจาก ประเทศไทยและหลายประเทศมีนโยบายในการผ่อนคลายการเดินทางเข้าประเทศของคนต่างชาติ ภายใต้สถานการณ์การแพร่ระบาดของเชื้อไวรัสโควิด 19 ประกอบกับรัฐบาลมีนโยบายในการเปิดตลาดแรงงานใหม่ เช่น ซาอุดีอาระเบีย และเร่งจัดส่งแรงงานสู่ตลาดเดิม เช่น ใต้หวัน อิสราเอล และสาธารณรัฐเกาหลี เป็นต้น

สำหรับคนงานที่ได้รับอนุญาตให้เดินทางไปทำงานต่างประเทศจำแนกตามวิธีการเดินทาง 3 อันดับแรก ได้แก่ บริษัทจัดหางานจัดส่ง จำนวน 21,641 คน คิดเป็นร้อยละ 46.64 กรมการจัดหางานจัดส่ง จำนวน 9,276 คน คิดเป็นร้อยละ 19.99 และแจ้งการเดินทางด้วยตัวเอง จำนวน 7,722 คน คิดเป็นร้อยละ 16.64 โดยจังหวัดที่แรงงานไทยได้รับอนุญาตให้เดินทางไปทำงานต่างประเทศมากที่สุด 5 อันดับแรกคือ อุดรธานี จำนวน 9,218 คน (ร้อยละ 19.87) ชัยภูมิ จำนวน 6,381 คน (ร้อยละ 13.75) นครราชสีมา จำนวน 4,632 คน (ร้อยละ 9.98) ขอนแก่น จำนวน 3,680 คน (ร้อยละ 7.93) และบุรีรัมย์ จำนวน 2,761 คน (ร้อยละ 5.95) ของผู้ที่ได้รับอนุญาตทั้งหมด

แรงงานที่ได้รับอนุญาตให้เดินทางไปทำงานต่างประเทศ (เฉพาะ 5 วิธีการเดินทาง)
จำแนกตามระดับการศึกษา ปี 2564 และปี 2565



ที่มา : กองบริหารแรงงานไทยไปต่างประเทศ

เมื่อพิจารณาแรงงานที่ได้รับอนุญาตให้เดินทางไปทำงานต่างประเทศ (เฉพาะ 5 วิธีการเดินทาง) ในภาคตะวันออกเฉียงเหนือ ปี 2565 พบว่า ส่วนใหญ่เป็นผู้ที่จบการศึกษาระดับ มัธยมศึกษา ร้อยละ 62.76 รองลงมาคือระดับประถมศึกษา ร้อยละ 17.67 ระดับอาชีวศึกษา ร้อยละ 14.83 และระดับปริญญาตรีขึ้นไป ร้อยละ 4.74

เมื่อเปรียบเทียบกับปีที่ผ่านมา พบว่า แรงงานที่ได้รับอนุญาตให้เดินทางไปทำงานต่างประเทศ (เฉพาะ 5 วิธีการเดินทาง) เพิ่มขึ้นทุกระดับการศึกษา ดังนี้ ระดับมัธยมศึกษา เพิ่มขึ้น 15,545 คน (เพิ่มขึ้น 1.15 เท่า) ระดับอาชีวศึกษา เพิ่มขึ้น 4,507 คน (เพิ่มขึ้น 1.90 เท่า) ระดับประถมศึกษา เพิ่มขึ้น 1,993 คน (เพิ่มขึ้นร้อยละ 32.10) และระดับปริญญาตรีขึ้นไป เพิ่มขึ้น 1,415 คน (เพิ่มขึ้น 1.84 เท่า)

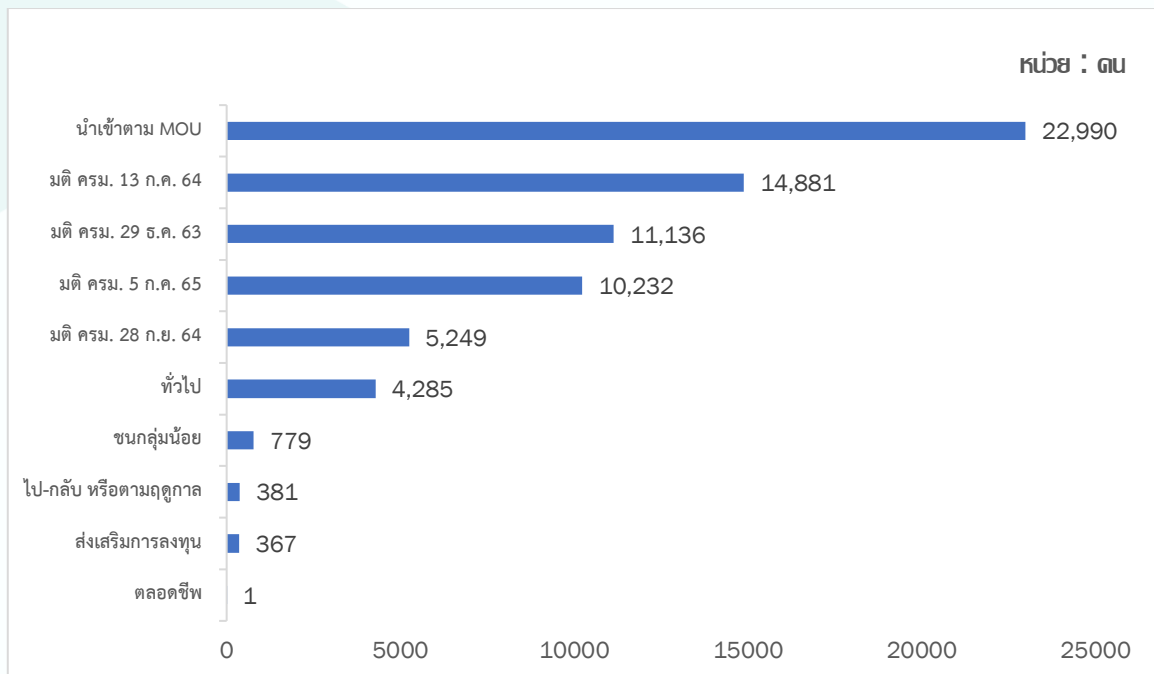
ประเทศที่มีแรงงานไทยในภาคตะวันออกเฉียงเหนือไปทำงานในต่างประเทศมากที่สุด 5 อันดับแรก ได้แก่ ไต้หวัน จำนวน 17,144 คน อิสราเอล จำนวน 5,224 คน ญี่ปุ่น จำนวน 4,215 คน สาธารณรัฐเกาหลี จำนวน 3,942 คน และสวีเดน จำนวน 1,767 คน

การทำงานของคนต่างด้าว

จากข้อมูลของสำนักบริหารแรงงานต่างด้าว กรมการจัดหางาน ณ เดือนธันวาคม ปี 2565 พบว่า คนต่างด้าวที่ได้รับอนุญาตทำงานคงเหลือ ภาคตะวันออกเฉียงเหนือ มีจำนวนทั้งสิ้น 70,301 คน เพิ่มขึ้นจากปีที่ผ่านมา ร้อยละ 23.01

โดยทำงานอยู่ในจังหวัดนครราชสีมามากที่สุด จำนวน 21,902 คน รองลงมาได้แก่ ขอนแก่น 6,619 คน เลย 3,135 คน อุบลราชธานี 3,081 คน และอุดรธานี 2,645 คน เป็นต้น

แรงงานต่างด้าวที่ได้รับอนุญาตทำงานคงเหลือ ภาคตะวันออกเฉียงเหนือ ณ เดือนธันวาคม 2565



ที่มา : สำนักบริหารแรงงานต่างด้าว

เมื่อพิจารณาแรงงานต่างด้าวที่ได้รับอนุญาตทำงานคงเหลือ ในภาคตะวันออกเฉียงเหนือ ปี 2565 มากที่สุด 3 อันดับแรก เป็นแรงงานต่างด้าวประเทศเพื่อนบ้าน (ลาว เมียนมา กัมพูชา และเวียดนาม) ซึ่งเข้ามาทำงานโดยการนำเข้ามาภายใต้ข้อตกลงความร่วมมือระหว่างรัฐ (MOU) ร้อยละ 32.70 แรงงานที่ได้รับการผ่อนผันให้อยู่ในราชอาณาจักรและทำงานได้ ตามมติ ครม. 13 ก.ค. 64 ร้อยละ 21.17 และมติ ครม. 29 ธ.ค. 63 ร้อยละ 15.84

บทความที่น่าสนใจ

อุตสาหกรรมการบินฟื้นตัว ต้องการแรงงานพุ่ง

ภายหลังการระบาดของโควิด-19 คลี่คลายลง ประกอบกับ นโยบายภาครัฐที่ประกาศเปิดประตูรับนักท่องเที่ยวจากต่างประเทศ ส่งผลดีต่ออุตสาหกรรมการบินที่เริ่มฟื้นตัวอย่างเห็นได้ชัด สังเกตเห็นได้ว่า ปี 2566 สถานการณ์ด้านการบิน คึกคักมากขึ้น

นาวาอากาศตรี ดร.วัฒนา มานนท์ คณบดีวิทยาลัยการพัฒนาระบบและฝึกอบรมด้านการบิน (CADT: College of Aviation Development and Training) มหาวิทยาลัยธุรกิจบัณฑิตย์ (DPU) เปิดเผยว่าข้อมูลเมื่อวันที่ 28 กพ.ที่ผ่านมา เฉพาะที่สนามบินสุวรรณภูมิมีเที่ยวบินจำนวนกว่า 800 เที่ยวบินต่อวัน และเมื่อรวมทั้งประเทศจะมีเที่ยวบินกว่า 2,000 เที่ยวบินต่อวัน ในส่วนของนักท่องเที่ยว ประมาณการไว้ว่าจะมีจำนวนกว่า 3 แสนคนต่อวัน ซึ่งสอดคล้องกับรัฐบาลที่ประกาศตัวเลขนักท่องเที่ยวจากเดิม 20 ล้านคน เพิ่มขึ้นมาเป็น 25 ล้านคนต่อปี จากตัวเลขดังกล่าวคาดว่าจำนวนเที่ยวบินและจำนวนนักท่องเที่ยวจะเพิ่มมากขึ้นอย่างต่อเนื่อง

ขณะที่อุตสาหกรรมการบินเริ่มฟื้นตัว แต่แรงงานด้านการบินกลับขาดแคลน สืบเนื่องจากผลกระทบจากการระบาดของโควิด-19 เมื่อปลายปี 2562 ที่ทำให้ทั่วโลกวิกฤติหนัก อุตสาหกรรมการบินก็เช่นกัน โดยอุตสาหกรรมการบินในประเทศไทย มีการปลดพนักงานทั้งฝ่ายสนับสนุนและฝ่ายปฏิบัติการ ซึ่งในปี 2563 พบว่า มีบุคลากรโดยตรงในสายการบินเหลือเพียง 8 หมื่นกว่าคน จากเดิมที่มีจำนวนกว่า 2 แสนคน นอกจากนี้ องค์การการบินพลเรือนระหว่างประเทศ (ICAO) คาดการณ์ว่า อุตสาหกรรมการบินจะกลับมาเป็นปกติในปี 2567 ซึ่งคาดว่าแรงงานด้านนี้จะขาดแคลน เนื่องจากบุคลากรด้านการบินที่ออกไปประกอบอาชีพอื่นๆ หลายคนก็ไม่กลับมาประกอบอาชีพเดิมแล้ว

วิทยาลัยการพัฒนาระบบและฝึกอบรมด้านการบิน มธบ. หรือ CADT DPU ในฐานะสถาบันการศึกษา ที่มุ่งมั่น สร้างมืออาชีพด้านธุรกิจการบิน ที่ต้องมีทั้งความรู้ ทักษะและประสบการณ์ และมีใจรักในงานบริการ (Knowledge, Skill and Service Mind) โดยวิทยาลัยฯ มีความพร้อมทั้งหลักสูตรการเรียน การสอน บุคลากร และสิ่งอำนวยความสะดวก โดยเปิดการสอนในระดับปริญญาตรี 2 หลักสูตร คือ ศิลปศาสตรบัณฑิต (ศส.บ.) สาขาธุรกิจการบิน และ สาขาการจัดการเทคโนโลยีการบิน (วิชาเอกการจัดการอำนวยการบิน) และยังมีหลักสูตรฝึกอบรมด้านการบินสำหรับบุคคลทั่วไป ตามมาตรฐานขององค์การการบินพลเรือนระหว่างประเทศ (International Civil Aviation Organization: ICAO) และ สมาคมขนส่งทางอากาศระหว่างประเทศ (International Air Transport Association: IATA) ซึ่งเป็นหลักสูตรระยะสั้นด้านการบินต่างๆ ที่เป็นหลักสูตรมาตรฐานสากล นอกจากนี้ DPU Aviation Academy (DAA) ของ CADT DPU ยังเป็นศูนย์ฝึกอบรมด้านการบินครบวงจรที่สำคัญของประเทศ และเป็นมหาวิทยาลัยเดียวในประเทศไทยที่ได้รับการรับรองจาก IATA ถึง 6 ปีซ้อน ตอบสนองนโยบายของรัฐในการผลักดันให้ไทยเป็นศูนย์กลางการบินของอาเซียน วิทยาลัยฯ มีเครื่องช่วยฝึกบินจำลอง (Flight Simulators) ถึง 3 เครื่องด้วยกัน คือ เครื่องแบบ Boeing 737-800NG จำนวน 1 เครื่อง และแบบ Cessna 172-G1000 จำนวน 2 เครื่อง โดยน้องๆ จะได้สัมผัสประสบการณ์เสมือนจริงด้านการบิน ผู้ที่สนใจอยากเป็นนักบินเราก็มีโรงเรียนการบินที่เป็นพันธมิตรโดยล่าสุดได้ลงนามความร่วมมือกับบางกอกแอร์เวย์ โรงเรียนการบิน Thai Inter Flying และ Thai Flying Service แต่หากนอกเหนือจาก

เครือข่ายพันธมิตรของวิทยาลัยฯ เราก็สามารถประสานให้ได้ น.ต.ดร.วัฒนา กล่าวเพิ่มเติมว่า CADT DPU พัฒนาการเรียนการสอน เพิ่มทักษะและประสบการณ์ให้กับนักศึกษาอย่างต่อเนื่อง ล่าสุดลงนามความร่วมมือทางวิชาการ กับบริษัทในเครือของการบินไทยประกอบด้วย บริษัท ไทยไฟลท์เทรนนิ่ง จำกัด และ บริษัท วิงสแปน เซอร์วิสেস จำกัด

ทั้งนี้ เพื่อเปิดโอกาสให้นักศึกษาได้เข้าปฏิบัติงานสหกิจศึกษาในรูปแบบการศึกษาเชิงบูรณาการกับการทำงาน (Cooperative and Work-Integrate Education : CWIE) รวมถึงโอกาสในการพัฒนาให้มีความก้าวหน้าในเส้นทางอาชีพอนาคตสำหรับนักศึกษาที่มีศักยภาพ นับเป็นความร่วมมือในการพัฒนากำลังคนให้มีทักษะวิชาชีพสอดคล้องกับนโยบายของรัฐบาลและความต้องการของสถานประกอบการ สำหรับน้องๆ ที่เรียนดีทางวิทยาลัยฯ ก็มีทุนให้ด้วย และยังมีหลากหลายทุน ทั้งทุน 100% 50% ทุนสำหรับ influencer และทุนสำหรับน้องๆ ที่อยู่ในครอบครัวการบินด้วย ผู้สนใจศึกษาต่อด้านการบิน สามารถศึกษารายละเอียดเพิ่มเติมได้ที่ <https://cadt.dpu.ac.th/>

ที่ปรึกษา

นางสาวสุกกุล ไตรรัตน์ผลาด
ผู้อำนวยการกองบริหารข้อมูลตลาดแรงงาน

คณะผู้จัดทำ

นางดรุณี ไชยเดช

หัวหน้าศูนย์บริหารข้อมูลตลาดแรงงานภาคตะวันออกเฉียงเหนือ

นายอำมฤต	แสนเมือง	นักวิชาการแรงงานชำนาญการ
นางสาวผ่องพรรณ	हनุนนัต	นักวิชาการแรงงานชำนาญการ
นางวรรชมน	เค้าสิม	เจ้าพนักงานแรงงานชำนาญงาน
นางณัฐธินินษา	ภูสรุญญ์ริช	นักวิชาการแรงงาน
นางสาวสุพิชชา	บุญศรี	นักสถิติ
นายอภิชาติ	นาหนองตุม	นักวิชาการแรงงาน
นายเกรียงไกร	จิตรดี	นักวิชาการแรงงาน
นางสาวกาญจนา	อุดมพร	นักวิชาการแรงงาน
นายสลัด	สุจันทร์	พนักงานขับรถยนต์

ศูนย์บริหารข้อมูลตลาดแรงงานภาคตะวันออกเฉียงเหนือ

ศาลากลางจังหวัด (หลังเก่า) ชั้น 3 ถนนศูนย์ราชการ ตำบลในเมือง

อำเภอเมือง จังหวัดขอนแก่น 40000

โทร. 0-4323-9016, 0-4323-4752

www.doe.go.th/lmi-ne



แหล่งมรดกธรณี
ภาคอีสาน